

## Výjimečný nález vypráví...

### Od kaptorgy z Budče ke kaptorze z neznámé lokality a zpět?

Nada Profantová

#### 1. Úvod

Tento text se zabývá mikropříběhem jednoho relativně vzácného předmětu, „bronzové“ kaptorgy zdobené rostlinnou výzdobou a pocházející z dobře prozkoumané lokality – významného hradiště 10. a 11. století v Kovářech-Budči, který se velmi pravděpodobně protíná s jiným příběhem z doby po roce 2010.

Bronzová lichoběžníkovitá kaptorga představuje schránku na magické předměty, kterou nosily ženy a dívky v raném středověku na krku jako závěsek ve střední, severní i východní Evropě. Magické substance vložené dovnitř pak nositelky chránily od všeho zlého, plnily tedy funkci ženského amuletu. V Čechách se kaptorgy vyskytovaly od 2. poloviny 9. století do století 11., většinou v hrobech (*Štefan 2005; Profantová – Šilhová 2010; Profantová – Daněček 2017; Profantová – Dvořáček – Kmiec 2023*). Navázaly tak svou funkcí na zavírací okrouhlé schránky na amulety z merovejských hrobů 6.–7. století, mimo západní Evropu se objevují vzácně i v Karpatské kotlině (*Vida 1995*). Nejvíce se používaly v době přechodu od pohanství ke křesťanství; záhy zřejmě dostávaly křesťanský náter, ochrannou funkci plnily dále. Sledujeme posun v rámci jejich symbolické hodnoty, v Čechách během 10. století. Ten odráží některé křesťanské symboly vzácně rozpoznatelné v rámci výzdoby kaptorg, např. vyobrazení pravice boží, motiv kříže, především na kaptorgách v Polsku. V Čechách se tyto schránky nacházejí nejvíce v hrobech, ovšem vzácněji i na hradištích v sídlištním kontextu (hradiště Budeč) nebo v depotech (Žatec). Výskyt v depotech je častý naopak v Polsku a na severu Německa.

V soukromé sbírce Františka Máčka se od r. 2013 či 2014 nacházela kaptorga bez lokality,<sup>1</sup> jejíž popis i vyobrazení předkládám s tím, že kaptorga identického vzhledu se našla na hradišti Budeč, při výzkumu Zdeňka Váni v roce 1977 (př. č. 115/2 /77)<sup>2</sup> a poprvé byla její fotografie publikována v roce 1990 ve Váňově knize o pohanství (*Váňa 1990*, bar. příl.).<sup>3</sup> Jinou černobílou a zvětšenou fotografií obsahuje i publikace z roku 1995, tedy vyšla až po smrti autora v roce 1994 (*Váňa 1995*, obr. 98:3). Kaptorga z Budče však nebyla nalezena v depozitáři s ostatními nálezy po smrti Z. Váni, přesněji až následně v letech 1995 či 1996. Když jsem připravovala detailní studii o kaptorze z Klecan v r. 2007 už byla dlouho ztracená. Rovněž Ivo Štefan nemohl pracovat s originálem (*Štefan 2005*, ani v l. 1999–2000 během studentské práce).

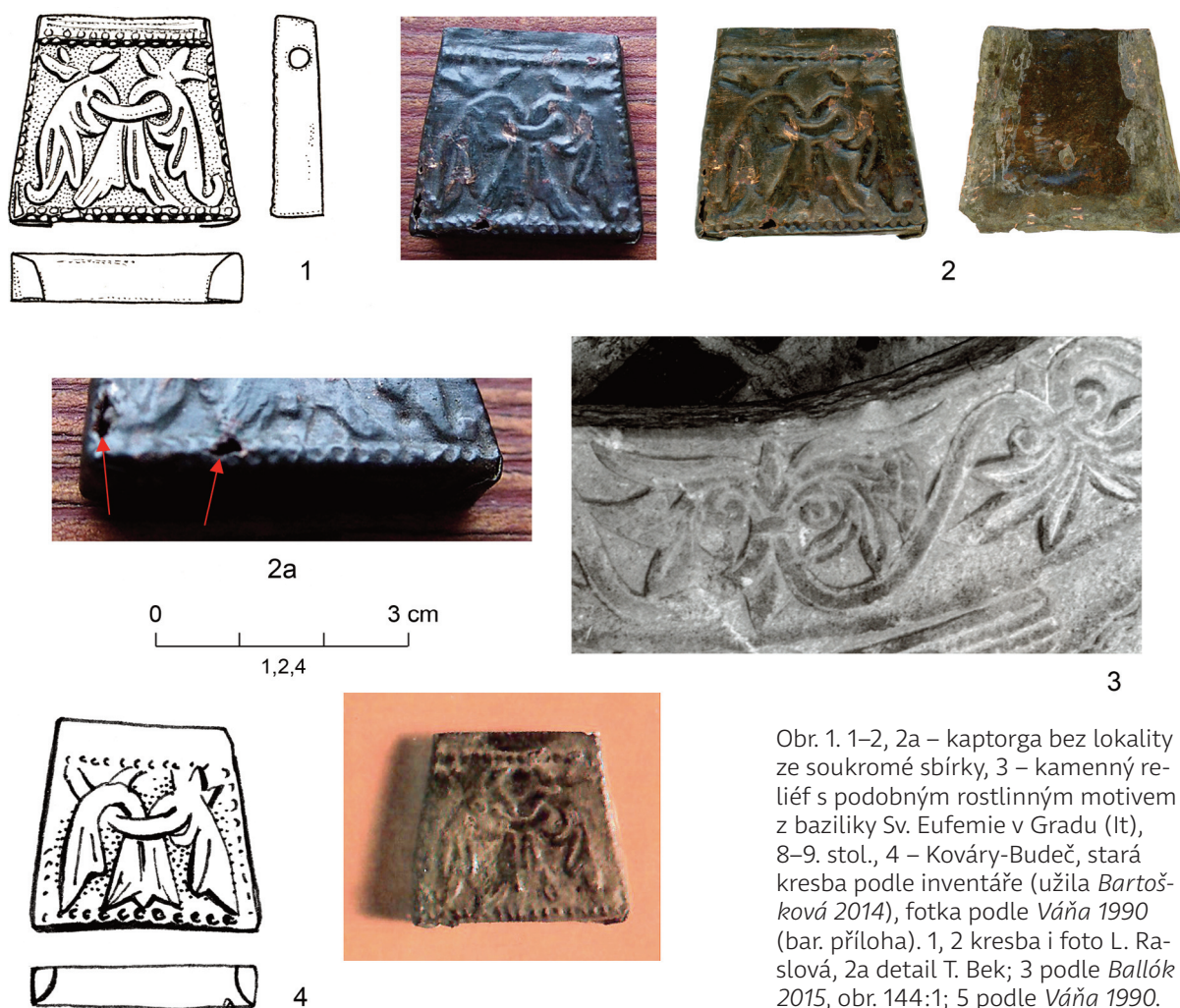
#### 2. Popis kaptorgy ze soukromé sbírky

Lichoběžníkovitá bronzová kaptorga s plastickým rámováním výzdobného pole tlačeného z rubu a s hladkým pásem v horní části (*obr. 1:1–2*). Kaptorga bez dochovaného víčka je vyrobena ze dvou bronzových plechů, předního včetně ohnutých bočnic a dna a zadní části z hladkého nezdobeného plechu, ten má odlomený spodní růžek (*obr. 1:2*). Jsou na něm stopy pásků vodorovných kratších rýžek rozmís-

1 Spolu s ní jsou v této sbírce tři další položky získané od stejného prodejce, zlomky esovitých záušnic velkých průměrů – ty by mohly též pocházet z Budče, jeden nález z doby bronzové. Pan Máček předává sbírku do Muzea ve Slaném.

2 NZ TXT 1983 03757 a 1983 03757A, Archiv NZ ARÚ AV ČR, Praha, v. v. i.

3 Chybí ještě v populárněji zaměřené publikaci *Šolle – Váňa 1983*, kde je kupříkladu (na obr. 16) fotografie zlomku nákončí objeveného při témže systematickém archeologickém výzkumu v 70. letech.



Obr. 1. 1–2, 2a – kaptorga bez lokality ze soukromé sbírky, 3 – kamenný reliéf s podobným rostlinným motivem z baziliky Sv. Eufemie v Gradu (It), 8–9. stol., 4 – Kováry-Budeč, stará kresba podle inventáře (užila Bartošková 2014), fotka podle Váňa 1990 (bar. příloha). 1, 2 kresba i foto L. Raslová, 2a detail T. Bek; 3 podle Ballók 2015, obr. 144:1; 5 podle Váňa 1990.

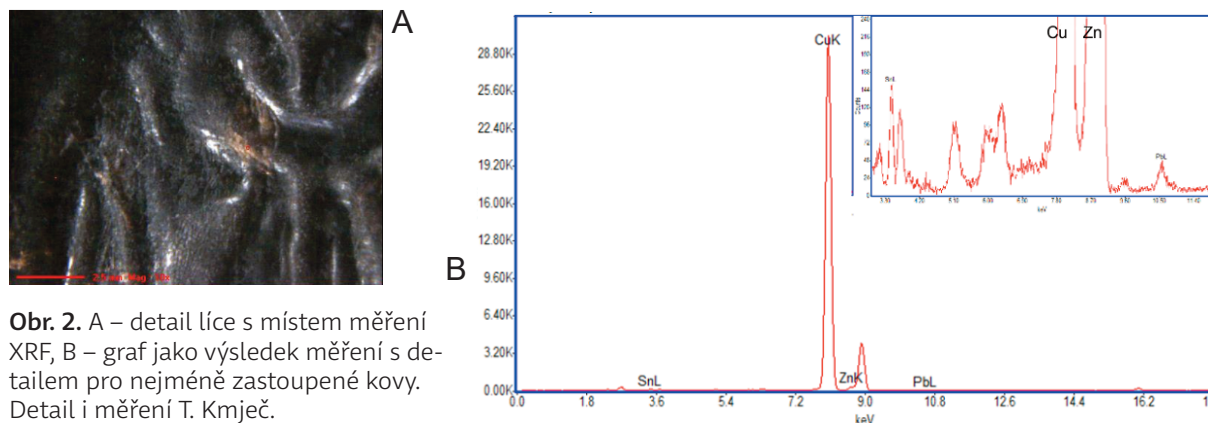
těné nepravidelně, nejvýraznější vlevo od středu plechu z pohledu pozorovatele (může jít o stopy úprav i o důsledek magie). Dochovány jsou oba přehyby ve dně i pár otvorů na zavěšení v bočních pásech proražených směrem dovnitř kaptorgy. To byl nejčastější postup. Přední strana má lisovanou výzdobu dvou ven vyhnutých polopalmet ve středu spojených uzlíkem, tvořeným plastickým širším obloukem. Pod ním se spodní části větví/haluzí zase od středové osy odklánějí, na levé straně předmětu je větev ukončena dvakrát prohnutě, případně jde o schematické naznačení nějaké pentle visící paralelně v části pod sepnutím. Nad oblouky polopalmet jsou v horní části vždy jakési dva lístky, snad vybíhající z oblouku či se jej dotýkající. Buď jde o doplněk rostlinné výzdoby, nebo o velmi schematické naznačení ptáčků (hlava/křídlo a ocas); pak by byli enormně drobní a otočení symetricky k sobě zobáky. Zadní strana již byla u nálezů samostatná, nevíme jistě, zda se zasouvala, či byla jinak napevno přichycená, např. vlepená. Vlevo z pohledu pozorovatele je v místě ohybu plechu ve spodní části mírně poškozená. Díra se směrem vzhůru zmenšuje. Další malé poškození je v polovině této části přímo ve výzdobě lemu, otvor má téměř trojúhelníkový tvar (*obr. 2a*). Jedno poškození s drobným otvorem je i na dně při zdobené straně (není na kresbě).<sup>4</sup>

Hmotnost 2,7 g (očistěná), rozměry 27,5 mm dolní hrana; 22 × 24 (výška), tloušťka boční stěny kolísá od 4 mm do 5,6 mm (dolní část), světlost otvorů 2 mm. Síla plechu zadní strany 0,4 mm. *Obr. 1:1–2*.

4 Děkuji T. Bekovi za upozornění a vypůjčení nálezů od sběratele. Kaptorga bude předána do muzea ve Slaném, pokud si ji nevyžádá Národní muzeum, kde je uloženo mnoho nálezů z Budče.

### 3. Složení materiálu

Pro plné zhodnocení kaptorgy bylo provedeno mikro RFA/XRF měření složení plechu kaptorgy, jež lze následně porovnat jen s výsledky měření kaptorg z Klecan I, Mělníka a Stehelčevsi, které byly vyrobeny též z měděného či bronzového plechu (*Profantová a kol. 2015, tab. 7.18*).



**Obr. 2.** A – detail líce s místem měření XRF, B – graf jako výsledek měření s detailem pro nejméně zastoupené kovy. Detail i měření T. Kmječ.

Studovaná kaptorga byla jako jediná měřena ve vakuu ve Fyzikálním ústavu AV ČR (T. Kmječ), a to na povrchu líce (*obr. 2a*), tato analýza je tedy nejpřesnější. Analýza byla provedena na přístroji Orbis Micro-XRF Analyzer, který umožňuje detekovat přítomnost chemických prvků od sodíku po uran při měření ve vakuu a bez překrytí vzorku.

Prokázalo se, že šlo o obohacenou měď, jinak řečeno málo legovaný bronz (*obr. 2b*). Plech obsahoval cca 2,3 % Sn, méně Pb (2,1 %) a 1,3 % Zn. Pro výrobu tohoto plechu byly smíchány zbytky bronzu a čistá měď. Svým složením má nejbližší ke zlacené klecanské kaptorze uložené v Národním muzeu v Praze, ta též obsahovala olovo jako příměs (1,4–2,3 %), součástí směsi na zlacení bylo i stříbro (0,5–1,55 %). Mladší kaptorga z Mělníka-Rousovic byla utvořená z plechu z olovnaté mědi jen s minimální příměsí cínu (1,29 %). Skutečně mosazný plech (Zn 7,5 %) byl užit na kaptorgu ze Stehelčevsi, která však kombinovala dosti atypicky tento plech se železnou zadní stěnou, patřila variantě technotypu III (*Profantová – Šilhová 2010*). Obsah mědi – 94,3 % (Budeč) a 93,73 % (Mělník) – mají nejpodobnější tyto dvě. Odlišuje je vyšší zastoupení olova u kaptorgy z Mělníka, to však může souviset i s korozním procesem a s měřením mimo vakuu. Velké rozdíly ve složení plechů konce 9. až počátku 11. století nevidíme.

Obdobné plechy bývají označovány jako kujné, tj. lze je modelovat plastickou deformací za studena. Kaptorga mohla být formována i za mírného nahřátí plechu. Pravděpodobně i kaptorgy z Mělníka a z Klecan I mohly být tvarovány za studena.

Elem:	Sn	Cu	Zn	Pb	Total
Wt%	2,3	94,3	1,3	2,1	100

**Tab. 1.** Výsledky RFA analýzy kaptorgy nejspíše z Budče ve vakuu. Měřil T. Kmječ, 2024.

### 4. Analýza a srovnání v rámci Čech

Kaptorga patří k nejběžnějšímu typu IA (s prvkem typu 3 při utváření dna – tedy dvojicí překryvů plechů) a s absencí víčka (*Profantová – Šilhová 2010, obr. 13 a 17; Profantová a kol. 2015, tab. 12.3*). Původně se tedy skládala ze čtyř plechových částí, pokud měla i víčko. Takových kaptorg známe z Čech 24 (*obr. 6*), z toho jen 8 či 9 je ze slitiny Cu.

Kaptorga patří k méně početné skupině českých kaptorg s lisovanou výzdobou podle připravené většinou kovové matrice, jaká se našla v Kouřimi, poloze nad Dolnicí – ovšem s jiným motivem, a to bájněho gryfa (k tomu *Profantová – Dvořáček – Kmječ 2023*). V rámci lisované/vytlačené výzdoby (*Profantová – Šilhová 2010, obr. 12*) lze její provedení porovnat s kaptorgou z Dobrovíže s animálním motivem (*obr. 3:2*), případně ze Žatce s hůře provedenou animální výzdobou nebo jednoduchou geometrickou výzdobou kusu ze Stehelčevsi. Vytlačená rostlinná výzdoba je i na kaptorze z Debrna, možná



Obr. 3. 1 – kaptorga z Debrna;  
2 – kaptorga z Dobrovíže (1 foto M. Stecker, 2 podle Profantová – Dvořáčková – Kmječ 2023).

doplňena ještě o drobné úpravy okolo kroužků doplňujících hlavní motiv. Exemplář z Debrna má v českém prostředí nejpodobnější rostlinný motiv – rozvětvené od sebe odkloněné trojlísté polopalmetry vybíhající ze středového „kmene“ či sloupku (obr. 3:1). Kaptorga mohla patřit také typu IA, ve spodní části byla poškozena a rovněž postrádá víčko (Profantová – Šilhová 2010, obr. 21). Na obr. 3:1 vidíme druhotně volné spojení mezi boční a přední stranou (při konzervaci nalepené kusy na připravený podklad). Výzdobu provedli též pomocí lisování; v horní části ji doplňuje řada drobných plastických polokulovitých vypnulinek po obvodu výzdobného pole kaptorgy, dochovaná též na jedné boční straně, na druhé je schránka poškozená. Vyťukávali je podle matrice, vystupují plasticky na líci. To je shodné s boční stranou analyzované kaptorgy a opačně než na spodním lemu tohoto kusu (obr. 1:2a). Ale kaptorga z Debrna je zdobena v horní části výzdobného pole i většími plasticky vystouplými kroužky, jejichž okolí bylo snížené a zvýrazněné nejspíše následně samostatným nástrojem.

Co se týče kvality provedení sledované i budečské schránky, tak lze říci, že byly dobré, ale spíše v kategorii průměrné, výjev je dobře čitelný i v negativu na rubu schránky. Vidíme rozdíl mezi hlouběji provedenými horními lístky blíže ke středu a těmi při okrajích (nad ohnutými stonky) u námi sledované schránky. Kvalita je obdobná jako v Dobrovízi (obr. 3:2). Schránka z Debrna působí o něco propracovaněji, středový sloupek více zdůrazňuje antickou předlohu. Plasticky provedená hrana na vnějších stranách polopalmet i podél sloupku upomíná na filigránový perlovcový drát. V případě Debrna nelze vyloučit ani inspiraci v karolinské knižní malbě, po-

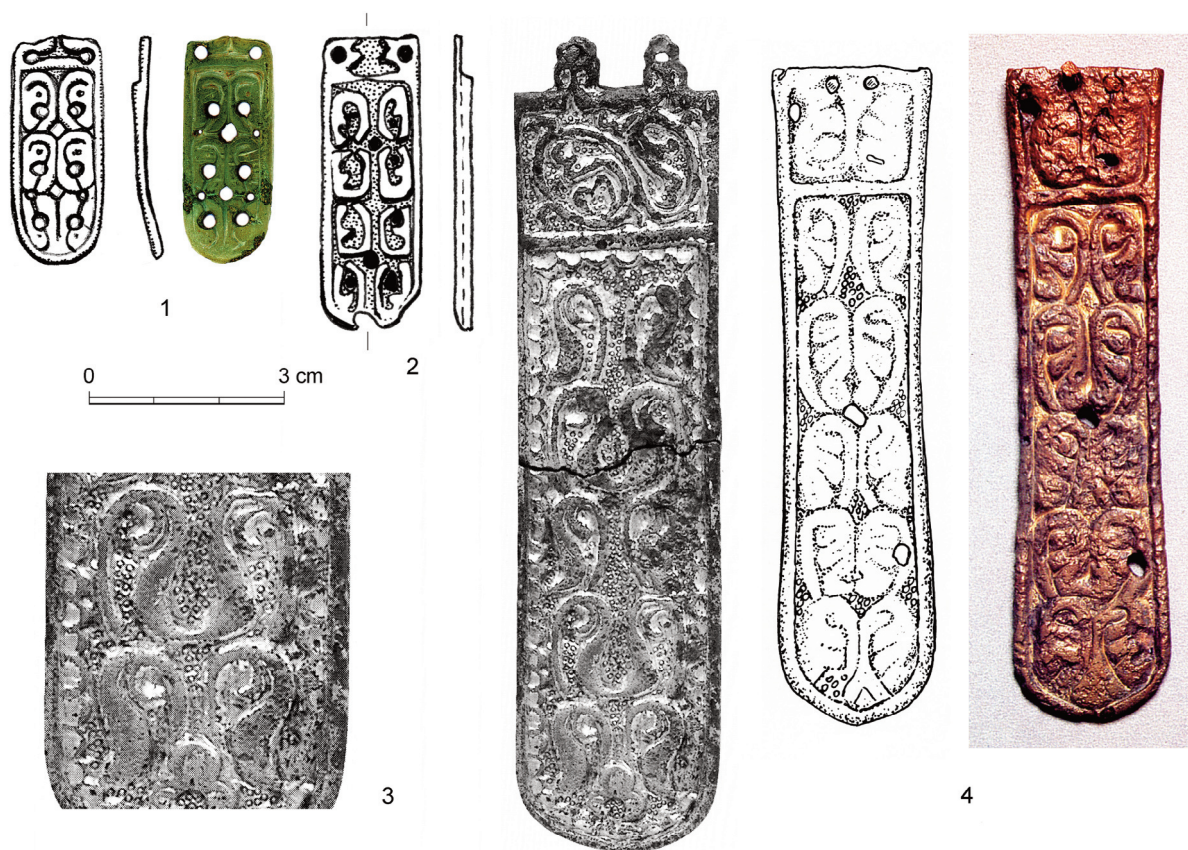
měrně blízký motiv zdobí hlavice sloupů kanonických tabulek nádherně iluminovaného rukopisu pražského evangeliáře CIM 2, vzniklého v klášteře v Corvey v 70. letech 9. století a inspirovaného pozdní antikou (Kubínová 2017, obr. 25e – zvl. krajní hlavice sloupků, 283), do Čech se rukopis dostal ovšem o něco později než byly vyrobeny obě kaptorgy, buď brzy po r. 1000 za kněžny Emmy či později ve 2. polovině 11. století. Dlouhý život takového jednoduchého motivu i na západě dokládá iniciála I z Evangelia longa z knihovny v St. Gallen, datovaná až k r. 900 (Vogler 1990, Abb. 23 vlevo).

Samostatná, odlepená lichoběžníková zadní strana je stejně doložená u kaptorgy z Dobrovíže, je to evidentně častější jev u schránek typů IA a III.

U schránky již nemá smysl sledovat obsah, neboť byl, pokud do ní byl vložen, zničen při konzervaci, o jejímž charakteru nemáme informace.

## 5. Význam a šíření výzdobného motivu kaptorgy

Motiv kaptorgy plně zapadá do raně středověkého spektra rostlinných motivů, je pojat symetricky, evidentně souvisí s představami stromu života a zprostředkovaně tedy i ráje. Motivy stromu života v odlišném provedení se v Čechách i na Moravě objevují od 8. století na litých ozdobách mužského opasku v reliéfní i jen v ryté podobě. Nejlépe je motiv provedený na nákončí z mohylníku Líšnice-Beran v jižních Čechách (John – Ciglbauer 2023, obr. 10). Formálně nejbližší je motiv z hlavních, méně vedlejších nákončí opasku, často zlacených a navázaných na vzácnější motiv lvů na aversu, např. v Komárně-Loděnici, hroby 72 i 63 (obr. 4:4; Trugly 1987, Taf. 12:11, 16; 1994) nebo přímo byzantský výrobek ze Smrdelje (obr. 4:3; Daim 2000, Abb. 47); v Chorvatsku se shodné nákončí našlo ještě v Nuštaru, hrobu 34 (Dugonić – Rapan Papeša 2019, 119, dole). V Čechách se tento motiv uplatnil jen na vedlejším nákončí z Kyšic, okr. Kladno, v méně kvalitním provedení, než jak jej známe z hlavních nákončí (obr. 4:1), stejně působí i hrubá stylizace z Radslavic na Kolínsku (obr. 4:2). Úzká navázanost na byzantský okruh ozdob podtr-



**Obr. 4.** Zjednodušená stylizace dvojic polopalmet byzantského typu na kováních 8. století: 1 – Kyšice; 2 – Radslavice II; 3 – Skradin/Smrdeľ (zadní strana, originál Byzanc, předloha?); 4 – Komárno, hrob 72 (1, 2 kresba i foto L. Raslová, 3 podle *Daim 2000*, Abb. 47, 4 podle *Trugly 1987*, Taf. 16a, *Trugly 1994*, obr. 22).

huje provázanost křesťanských motivů s klasickým antickým světem ovlivňujícím i představy nomádké pohanské elity v Avarii i v Bulharsku. Ve stejném prostředí se jen ojediněle objevuje motiv ptáčků ve větvích stylizovaného stromu, v jednom případě i na Moravě (*Galuška 2013*, obr. 56). Nositele takového nákončí však automaticky nelze považovat za křesťana.

Náš motiv připomíná spodní část uceleného karolínského motivu z 9. století v Altheus (*Ballók 2015*, obr. 137:10), vycházejícího z antické produkce. Podobně je tomu na již v souvislosti s Debrnem zmíněných hlavicích sloupků na kanonických tabulkách v karolínském rukopise CIM 2, zpracováním jsou o něco vzdálenější sledované verzi na kaptorze shodné s kusem z Budče. Asi podstatnější je analogie z pětিলodní baziliky/po jistou dobu katedrály Sv. Eufemie v Gradu v severní Itálii (*obr. 1:3; Ballók 2015*, obr. 144:1), neboť s touto oblastí jsou doloženy kontakty hlavně pro Moravu 9. století. Bazilika má mnoho byzantských prvků včetně mozaik v apsidách. V našem případě je motiv součástí reliéfního pásu, takže spodní konce vytvářejí oblouk spojující se se sousedními motivy. Důležité je datování do 8.–9. století a to, že prakticky kopírují starší předlohy. Nejlapidárněji je strom života zobrazen na kruhovém závěsku/faléře z Hlavence u Staré Boleslavi, tam má strom naznačeny i kořeny. Tuto ozdobu lze datovat jen do 8. až 9. století, jedná se o náhodný nález (*Profantová, v tisku*).

Motiv se mohl šířit prostřednictvím textilií, podobný motiv, jen otočený o 180°, je jako doplňkový užitý např. na byzantské hedvábné látce s motivem císařského lovu (se dvěma symetricky umístěnými jezdci na gryfech se stylizovaným „stromem“ uprostřed) datované na konec 8. či do 9. století a nejspíše vyrobené v Konstantinopoli, dnes uložené v Berlíně (*Beckwith 1970*, obr. 146).

V pozdější době motiv opět pod impulzy z Byzance, možná prostřednictvím severní Itálie, vidíme na zmiňovaných dvou kaptorgách. Mimo Čechy nebyl tento motiv na kaptorgách zaznamenán, ačkoliv se rostlinné motivy objevují i ve filigránovém provedení a s odlišnou stylizací (*Borucin, Buko ed. 2016*, obr. 3.4.12). Kaptorgy byly nejspíše českými výrobky (střední Čechy), nelze vyloučit přímo řemeslníka

z Budče, kde je doložena přítomnost kovolitce (tyglík). Právě výše zmíněný synkretismus pohanských a nových křesťanských prvků ve funkci i výzdobě schránek vyhovoval lokální elitě 1. poloviny 10. století.

Ačkoliv nelze vzhledem k čitelnosti zobrazení rozhodnout, zda na sledované kaptorce vidíme prostý motiv stromu života, anebo je doplněný o dvojici ptáčků na větvích, význam zprostředkování představy ráje zůstává. Motiv ptáků stojících u stromu života se v Čechách konce 10. století také vyskytl na stříbrné schránce z Hostivice, okr. Praha-západ, vyrobené v Praze (Profantová – Daněček 2017).

## 6. Srovnání kaptorgy z Budče a té bez lokality: ztotožnění

Výše popsaná kaptorga „bez lokality“ je prakticky shodná s kaptorgou č. 1 z akropole Budče (př. č. 125/83),<sup>5</sup> porovnáme si nyní zjistitelné údaje o ní.

Kaptorga z Budče se našla v mírně zahluobeném sídlištním objektu XIII na povrchu jámy 13 v r. 1977 (úsek C 46) na akropoli hradiště, v prostoru rozšíření knížecího dvorce (Váňa 1995, 104–105, obr. 1, 76 a 97:3).<sup>6</sup> Z jámy v zahluobeném objektu 13 měla pocházet v témže roce nalezená železná ostruha s háčky: č. sáčku 5/77, zapsáno pak jako př. č. 75/1/83 (obr. 5; Profantová 1997, Fig. 3:5), zřejmě z 8./9. až 1. poloviny 9. století, dále krojidlo? (př. č. 75/2/83), zlomek udidla a keramika datovatelná již do 9. století až první třetiny 10. století (Váňa 1995, obr. 76, 93:9).<sup>7</sup> Tvar objektu je jen rekonstruovaný, jeho součástí má být jáma i zjištěné kúlové jamky, byl stratigraficky starší než objekt XIV – dvouprostorový srub snad s kamennou podezdívkou mladohradištního stáří, konkrétně z 11. století (Váňa 1995, 11–13, foto obr. 82:5,6). Po kritickém rozboru A. Bartoškové byl vznik opevnění hradiště nově datován až do 2. poloviny 9. století (Bartošková 2014, 51–52). Co se týká hodnocení nálezové situace, i přes některé nejasnosti lze konstatovat, že kaptorga patří přelomu 9./10. či 10. století, je mladší než níže uložená ostruha, ve výplni objektu XIII nejspíše mohly být i předměty z 9. století (některé zlomky keramiky). Rozhodně tedy kaptorga pocházela z akropole opevněného centra, tedy z vyššího sociálního prostředí. A. Bartošková řadí kaptorgu k předmětům velkomoravské provenience (Bartošková 2014, 37, obr. 11:5), ještě ji popisuje jako stříbrnou či bronzovou, stříbrná však z hradiště nepocházela. Na rozdíl od jiných ženských šperků, především náušnic, je označení „velkomoravská“ trochu zavádějící, neboť lichoběžníkovité kaptorgy mohly být a často byly domácí české provenience a ani výzdobu nelze spojit s prostředím Moravy, spíše jen obecně s přejímáním náročnějších motivů z Byzance či obecně ze Středomoří a jejich lokální adaptací (Profantová – Dvořáček – Kmiec 2023). Možnost lokální výroby podtrhl i nález tyglíku na lokalitě (Váňa 1995).

O rozměrech budečské kaptorgy se dochovaly tyto údaje: 27 × 24 × ? mm (2,1 jako její tloušťka/hloubka je asi chyba, tab. 2), ovšem v tomto případě byly zřejmě ještě měřeny oba kusy vcelku.

Pro nálezovou zprávu byla vytvořena kresba přední strany tužkou, v obou publikacích jsou též jen fotky přední strany (Váňa 1990, bar. příl; 1995, obr. 98:3). K větší složitosti porovnávání Z. Váňa popisuje kaptorgu v nálezové zprávě (Archeologický ústav AV ČR, Praha, před digitalizací; TXT 1983 03757A)<sup>8</sup> i v publikaci jako s výzdobou s motivem ptáků u stromu života; dvojice ptáků ovšem není na publikované fotografii rozpoznatelná, avšak to mohla způsobit i horší kvalita jejího přetištění.

Délka spodní hrany	Délka horní hrany	Výška	Tloušťka
27,5	22	24	4–5,6
27		24	?

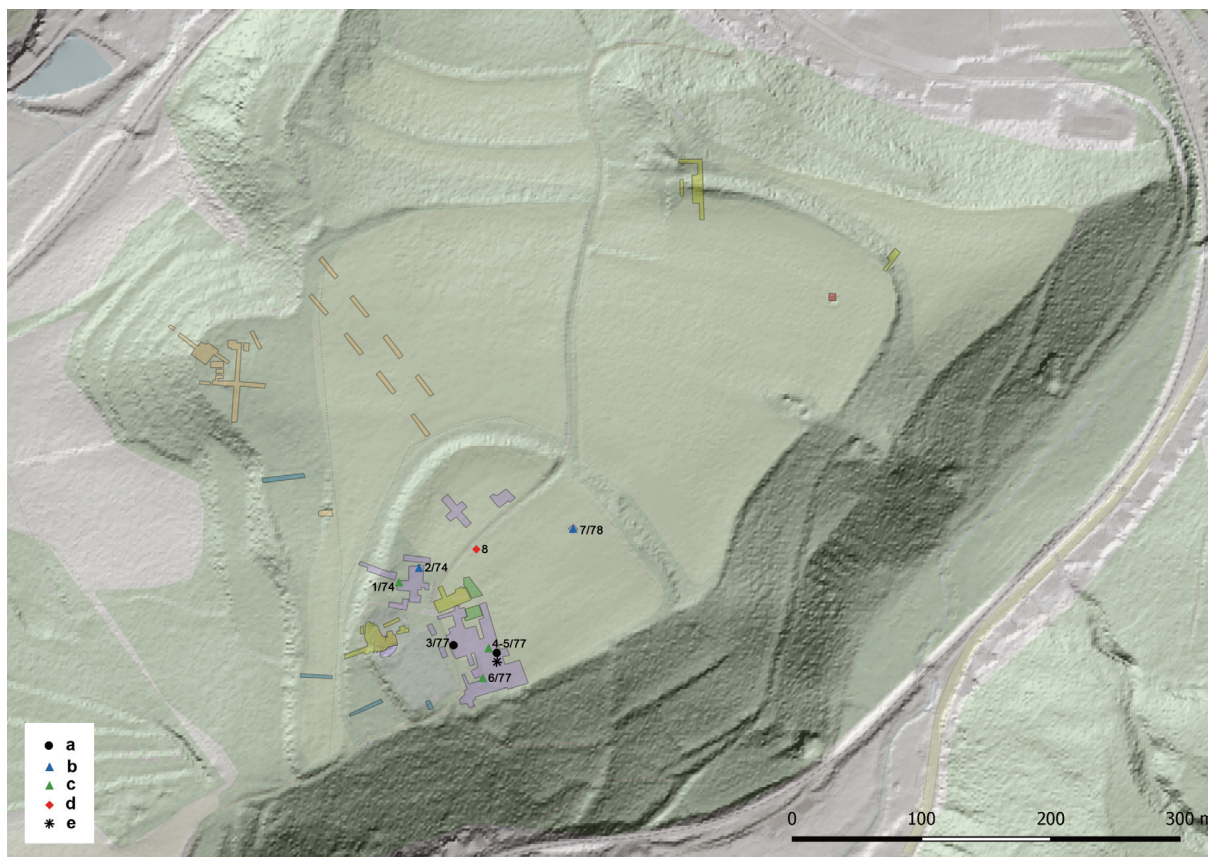
Tab. 2. Srovnání rozměrů kaptorg v mm, nahoře analyzovaná, dole z Budče (výzkum 1977).

5 Vidíme zapisování s určitým zpožděním v roce, který je ve zkratce za lomítkem.

6 Podle popisu ploch výzkumu v souvislosti s lety výzkumu v knize to rok 1977 nemá být – s. 11, mohlo jít o již publikovanou část. V nálezové zprávě za rok 1977 ani 1978 není ovšem kaptorga vyfocena.

7 Jáma v obj. XIII je půdorysně dokumentovaná v nižší úrovni na s. 104. V jámě byla i mazanice a pecky, Váňa 1995, obr. 93:9 (ostruha), 14 (krojidlo?) a 94:6 (př. č. 64/1/83, zlomek udidla). Konkrétní vyobrazená keramika z publikace nelze jednoznačně k tomuto objektu přiřadit.

8 Tam již není vše včetně kreseb nálezů tužkou.



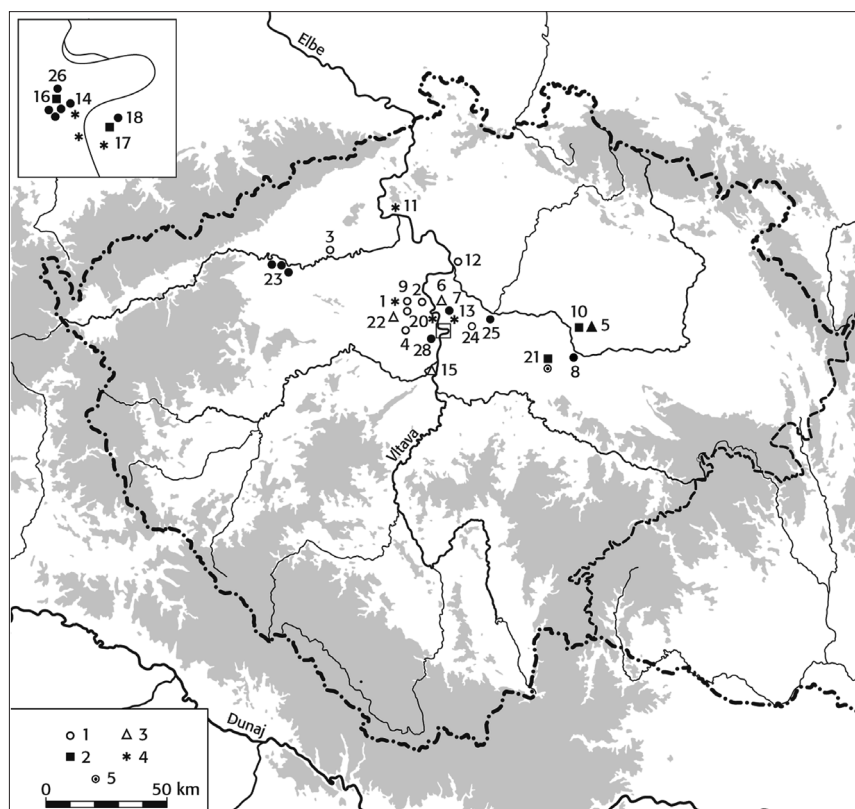
**Obr. 5.** Plán hradiště Budeč s umístěním sond podle autorů výzkumu (fialově sondy Z. Váni, béžově A. Bartoškové, žlutě M. Šolla, v jeho sondě je kostel sv. Petra a Pavla) a vynesím nálezů: a – kování avarského typu; b – okrasy postroje; c – ostruhy s háčky a bez ukončení, č. 8; d – snad karolínské kování z prospekce; e – kaptorga v jámě 13 u č. 4–5/77 v hlavní Váňově plošné sondě. Grafika K. Levá.

Srovnáme-li kresby a fotografie obou kusů (*obr. 1*), zjistíme tři důležité shodné detaily: v pravém rohu a vlevo dole od svisle umístěné středové osy jsou stejně umístěné otvory stejného tvaru (jeden při ohybu), u svislé osy vpravo je stejně probíhající trochu asymetrická linie bez stejné plastické paralely na straně druhé. Na fotografii je vidět, že ohyby plechu při lepení/spojení na dně jsou ohnuty tak, že jsou krátké přehyby pod hlavní plochou dna a výrazněji odchlipuje ten pro diváka vpravo umístěný. Většina kaptorg, kde je tento detail viditelný, má jen jeden ohyb pode dnem, druhý pak uvnitř (cf. *Profantová – Šilhová 2010*, obr. 12:1). Tyto tři detaily mne přesvědčují spolu s téměř shodnými rozměry (drobná odchylka může být záležitost někdejšího měření), že se nejspíš jedná o jednu a tutéž schránku než o dva kusy vytvořené podle matrice jedním zlatníkem. Ty by stěží mohly být stejně poškozené.

## 7. Závěr

Podarilo se nalézt a důkladně zdokumentovat kaptorgu vyrobenou ze znečištěného měděného plechu pomocí matrice. Jedná se zjevně o kaptorgu ztracenou z depozitáře archeologického ústavu AV ČR v Praze, odkrytou v objektu XIII na akropoli hradiště Budeč Z. Váňou v r. 1977. Vracíme tak lokalitu a nálezové okolnosti značně důležitému nálezu, v sídlištním materiálu výjimečném. Poukázali jsme na to, že představuje domácí výrobek s využitím byzantských rostlinných motivů a zařadili její výrobu do závěru 9. až 10. století. Nelze rozhodnout, zda byl motiv převzat přímo nebo zprostředkovaně přes karolínské prostředí.

Podíváme-li se na historii objevů některých kovových nálezů, vidíme, že se zejména v závěru 19. a v 1. polovině 20. století občas stávají součástí složitých transakcí včetně přiřazení pod dvě lokality, či dohledávání nálezových okolností s pomocí méně kvalitních náčrtků a podobně. Příkladem lze uvést



**Obr. 6.** Mapa hlavních konstrukčních typů kaptorg (I–IV a matrice) v Čechách: 1 – typ IA (nejpočetnější); 2 – typ IB s animálními plastickými motivy; 3 – vzácné typy II, III, IV; 4 – neurčitelné, 5 – matrice pro výrobu. Plná značka znamená provedení ve stříbře. Podle Profantová – Dvořáček – Kmječ 2023, obr. 7. Zmiňované důležité a relativně nové lokality: 2 Debrno, 3 Dobroměřice, 4 Dobrovíz, 6, 7 Klecany I a II, 9 Kováry-Budeč, 10 Libice nad Cidlinou, 16 Praha – Lumbeho zahrada, 18 Praha – Václavské nám., 20 Žalov, 21 Kouřim – hradiště a Kouřim Nad Dolnicí, 23 Žatec, 25 Čelákovice, 26 Praha-Střešovice, 28 Hostivice.

problém s lokalizací zlaté náušnice s hvězdicovitým přívěskem z Teplicka figurující dlouho pod lokalitou Žalov – pohřebiště k hradišti Levý Hradec (Tomková – Hlava – Soukup 2013), znovuobjevení gombíků s motivem kříže z hrobu v Královské zahradě Pražského hradu v depozitáři Národního muzea (Sklénář – Sláma 1976), identifikaci bronzové mísy z kolínského knížecího hrobu (Lutovský 1996) či tauzované průvlečky z Němčic tamtéž (Profantová 1991). Rovněž bubínkovitá náušnice zdobená filigránem (jedna z původně dvou) z hrobu z Prahy-Bohnic mohla být správně klasifikována až po svém znovuobjevení v depozitáři Národního muzea (Profantová 2002). Připomenout lze také identifikaci parohové schránky s motivem sokola z Levého Hradce na základě staré kresby J. Hellicha a náčrtku, abychom zůstali jen u raného středověku (Sklénář 1980, 170–177; tůž 2004). Je dobře, že se v případě posuzované kaptorgy vyhneme duplicitě v přiřazení lokality a budeme pracovat pouze s kaptorgou z Kovár-Budče.

## Literatura

- Ballók, A. 2015: Ornamentika a 10. századi Kárpát-medencében. MTA BKR Budapest.
- Bartošková, A. 2014: Budeč. Významné mocenské centrum prvních Přemyslovců. Praha.
- Buko, A. ed. 2016: Bodzia. Elitarny cmentarz z początków państwa polskiego. Warszawa.
- Daim, F. 2000: »Byzantinische« Gürtelgarnituren des 8. Jahrhunderts. In: F. Daim (Hrsg.), Die Awaren am Rand der byzantinischen Welt. Studien zu Diplomatie, Handel und Technologietransfer im Frühmittelalter. Monographien zur Frühgeschichte und Mittelalterarchäologie 7. Innsbruck, 77–204.
- Beckwith, J. 1970: Early Christian and Byzantine Art. Baltimore.
- Dugonjić, A. – Rapan Papeša, A. eds. 1919: Avars and Slavs. Two sides of a belt strap-end. Zagreb – Vinkovci.
- Galuška, L. 2013: Hledání původu. Od avarských bronzů ke zlatu Velké Moravy. Brno.
- John, J. – Ciglbauer, J. 2023: Mohyly a elity: kovové artefakty z povrchu jihočeských mohylníků. In: M. Lutovský a kol., Raně středověké mohyly v Čechách. Archeologie ve středních Čechách – Supplementum 2. Praha, 187–203.
- Kubínová, K. 2017: Pražský evangeliář Cim 2. Rukopis mezi zeměmi a staletími středověké Evropy. Praha.

- Lutovský, M. 1996: Kolínský knížecí hrob: ad fontes. Sborník Národního muzea řada A-Historie 48, 1994, č. 3–4.
- Profantová, N. 1991: Přínos archeologie k poznání českých dějin devátého století. *Studia Mediaevalia Pragensia* 2, 29–60.
- Profantová, N. 1997: On the archaeological evidence for Bohemian Elites of the 8–9th century. in: *Central Europe in 8th–10th Centuries*. Bratislava, 105–114.
- Profantová, N. 2002: Doklad velkomoravského vlivu z Prahy-Bohnic. *Archaeologica Pragensia* 16, 41–46.
- Profantová, N. a kol. 2015: Klecany. Raně středověká pohřebiště I. Praha.
- Profantová, N. v tisku: Bronze Early Medieval Round Decoration from Hlavenec u Staré Boleslavi, Prague-East District. In P. Langó (ed.), *Studia ad Archaeologiam Pazmaniensia series*. Book to M. Takács' birthday. Budapest.
- Profantová, N. – Daněček, D. 2017: Nová stříbrná kaptorga ze středních Čech v souvislosti s konkrétním výrobním okruhem (?) v Praze. *Slavia Antiqua* 58, 91–113.
- Profantová, N. – Dvořáček, D. – Kmječ, T. 2023: The die for the production of the hammered kaptorgas from Kouřim, central Bohemia: An example of the local adoption of a Byzantine motif. *Archeologické rozhledy* 75, 382–402.
- Profantová, N. – Šilhová, A. 2010: K problematice kaptorg v Čechách. Na základě detailního studia hrobu 22 z Klecan II. *Památky archeologické* 101, 283–310.
- Sklenář, K. 1980: Archeologická činnost J. V. Hellicha v Národním muzeu (1842–1847). *Sborník Národního muzea, řada A-Historie* 34, 109–236.
- Sklenář, K. 2004: Nález raně středověké parohové schránky na Levém Hradci v roce 1857. *Archeologie ve středních Čechách* 8, 537–545.
- Sklenář, K. – Sláma, J. 1976: Nález slovanských kostrových hrobů v bývalé Královské zahradě Pražského hradu v roce 1837. *Archeologické rozhledy* 28, 659–665.
- Šolle, M. – Váňa, Z. 1983: Budeč, památník českého dávnověku. Kladno.
- Štefan, I. 2005: Kaptorgy: pokus o kontextuální analýzu. *Studia Mediaevalia Pragensia* 5, 21–60.
- Tomková, K. – Hlava, M. – Soukup, M. B. 2013: Dva žalovské omyly aneb Ještě jednou o dvou zlatých špercích z Jírovy sbírky. *Archeologie ve středních Čechách* 17, 185–205.
- Trugly, A. 1987: Gräberfeld aus der Zeit des awarischen Reiches bei der Schiffswerft in Komárno I. *Slovenská archeológia* 35, 251–344.
- Trugly, A. 1994: Griffek és groszlánok népe. A Kimárim-hajógyári avar temető, Lalligram Könivkiadó. Pozsony/Bratislava.
- Váňa, Z. 1983: Nálezová zpráva z archeologického výzkumu hradiště Budeč v r. 1977. *Archiv ArÚ AV ČR Praha*, TXT 1983 03757 a TXT 1983 03757A.
- Váňa, Z. 1990: Svět slovanských bohů a démonů. Praha.
- Váňa, Z. 1995: Přemyslovská Budeč. Archeologický výzkum hradiště v letech 1972–1986. Praha.
- Vida, T. 1995: Frühmittelalterliche scheiben- und kugelförmige Amulettkapseln zwischen Kaukasus, Kastilien und Picardie. *Bericht RGK* 76, 219–291.
- Vogler, W. ed. 1990: Die Kultur der Abtei Sankt Gallen. Zürich.

## An exceptional find tells a story...

From the kaptorga of Budeč to a kaptorga from an unknown location – and back again?

This article presents a kaptorga – a trapezoidal case used to keep magical amulets – reportedly originating from an unknown site in Bohemia, which is made of slightly contaminated copper sheet (Sn and Pb contents slightly over 2%). Its front features a symmetrically arranged embossed floral motif and the lid has not been preserved. The kaptorga bears a moderately executed, locally adapted Byzantine motif, which is also known from Carolingian contexts. Its closest functional and decorative analogy can be found in the kaptorga from Debrno (*Fig. 3*). The author of the paper believes that the analyzed case is of local origin and dates back to the 10<sup>th</sup> century AD, a period into which most similar objects found in Bohemia

fall. She also reached the conclusion that this trapezoidal kaptorga, which is now preserved in two pieces, is in fact the lost kaptorga from the acropolis of the Budeč hillfort, discovered by Z. Váňa in 1977 (Fig. 5). He also published two photographs of it. It disappeared from the depository of the Institute of Archaeology at the time of Z. Váňa's death in 1994 or the following year. In addition to the identical motif and dimensions, the match is also confirmed by the damage to the kaptorga, which is already visible in the original photograph. The kaptorga, reportedly without any information about the circumstances of its discovery, thus regains its identity. The hillfort's stratigraphy then confirms its dating to the 10<sup>th</sup> century.

English by *Jan Machula*

**Fig. 1.** 1–2 – kaptorga from an unknown site kept in a private collection, 3 – stone relief with a similar floral motif from the Basilica of St. Euphemia in Grado (Italy), 8<sup>th</sup>–9<sup>th</sup> century, 4 – lost kaptorga from Kováry-Budeč.

**Fig. 2.** A – detailed view showing the spot of XRF measurement, B – graph showing the measurement results, with a close-up for the least represented metals.

**Fig. 3.** Kaptorgas from Debrno and Dobrovíz.

**Fig. 4.** Simplified stylization of pairs of Byzantine-type half-palmettes on 8<sup>th</sup>-century fittings.

**Fig. 5.** Plan of the Budeč hillfort showing the distribution of trenches as indicated by the researchers, with finds marked: a – Avar-type fittings, b – horse harness ornaments, c – hooked and unterminated spurs, d – possible Carolingian fitting found during fieldwalking, e – kaptorga.

**Fig. 6.** Map showing the main types of kaptorga designs in Bohemia: 1 – type IA (most common); 2 – type IB with embossed animal motifs; 3 – rare types II, III, IV; 4 – unidentifiable; 5 – production moulds. Solid symbol – silver version.