

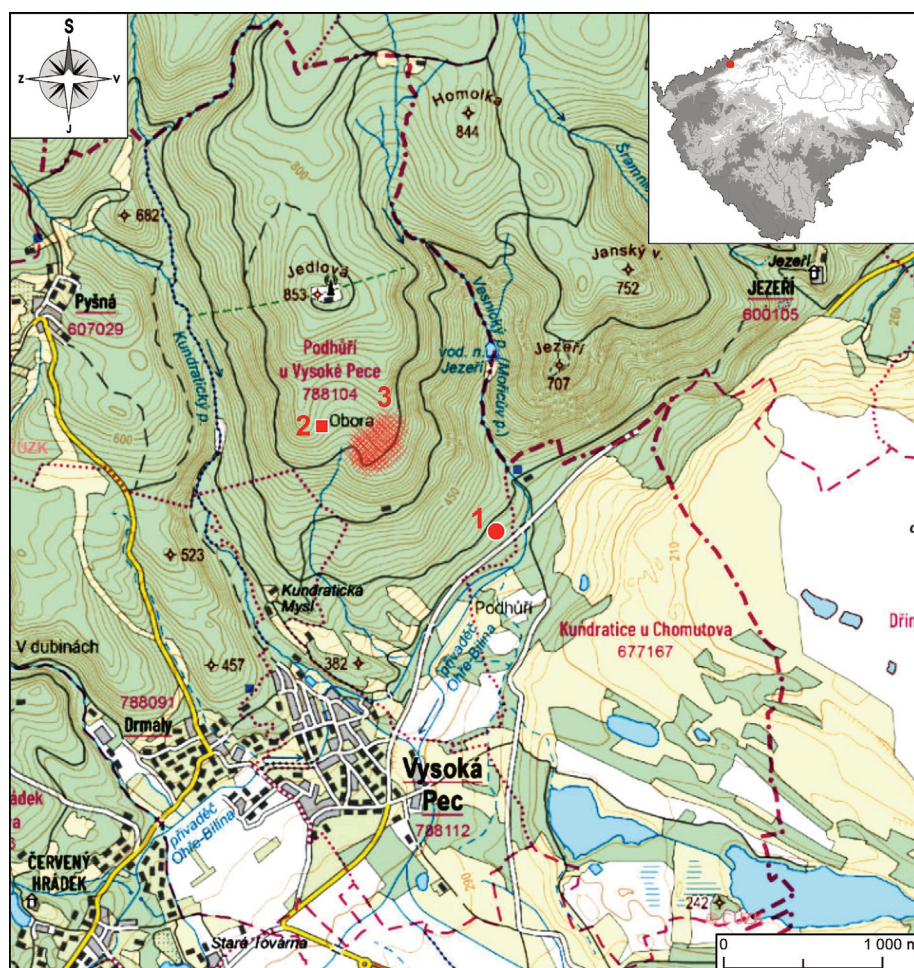
Bronzová dýka od Vysoké Pece v Podkrušnohoří

Lubor Smejtek

Na podzim 2023 objevila paní D. Dušková z Jirkova detektorem kovů na současném katastru obce Vysoká Pec (okr. Chomutov)¹ dýku s rámovou rukojetí a koncovým závěsným kroužkem (obr. 3–4). Bronzová dýka, ležící v hloubce zhruba 15 cm pod dnešním povrchem a zaměřená pomocí GPS, byla nalezena v lese na mírném svahu orientovaném k jihovýchodu, v nadmořské výšce 347 m (obr. 1:1; 2:1).²

Přibližně o rok později – v září 2024 – našla tatáž hledačka v zalesněném hornatém terénu na stejném katastru bronzový srp s řapem, který byl rozlomen na dvě části a uložen na úrovni podloží v hloubce 20 cm (obr. 5). Tento artefakt byl objeven ve vzdálenosti asi 1,3 km od dýky, avšak v mnohem vyšší poloze (669 m n. m.), na místě zvaném „Hovězí skály“ (obr. 1:2; 2:2).³

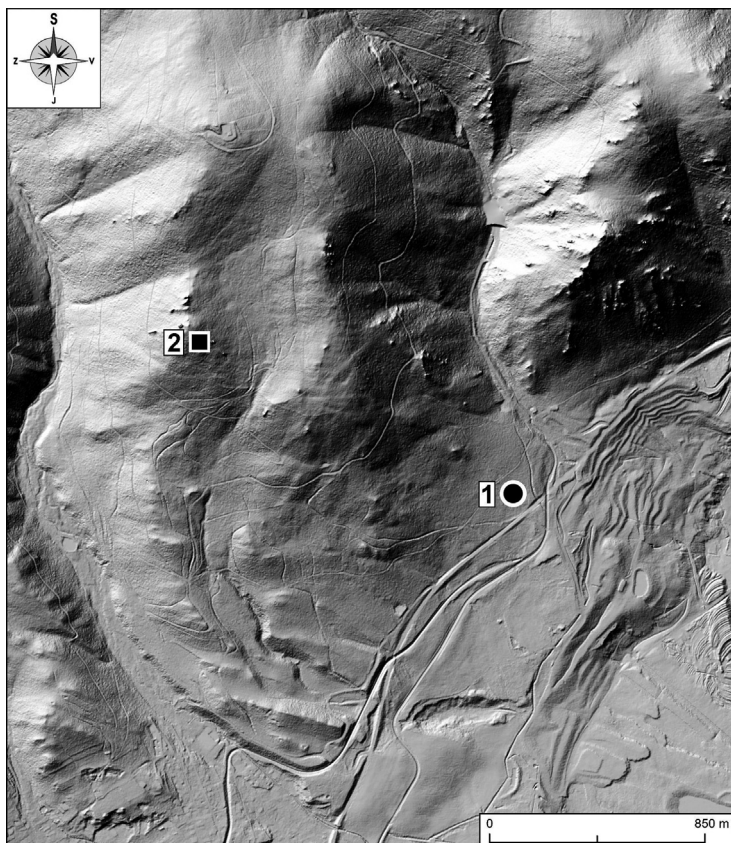
Obr. 1. Vysoká Pec, okr. Chomutov. Výřez z mapy ZTM 25 s lokalizací detektorových nálezů bronzové dýky (1) a srpů (2). Vyznačena je i poloha archeologicky zkoumaného horského sídliště štítarské kultury na již zaniklém k. ú. Podhůří u Vysoké Pece (3). Mapový podklad: www.cuzk.cz.



1 Dříve se jednalo o k. ú. Podhůří u Vysoké Pece (resp. Podhůří, německy až do r. 1950 Schimberg), avšak tato obec byla v roce 1979 vysídlena v souvislosti s těžbou hnědého uhlí v Lomu Československé armády. K 1. září 1990 pak Podhůří zaniklo i administrativně a jeho katastr se stal součástí k. ú. Vysoká Pec. Viz: [https://cs.wikipedia.org/wiki/Podhůří_\(Vysoká_Pec\)](https://cs.wikipedia.org/wiki/Podhůří_(Vysoká_Pec)); <https://www.zanikleobce.cz/index.php?obec=68> [cit. 2025-08-05].

2 Souřadnice WGS-84: 50.5368265N, 13.4800944E.

3 Souřadnice WGS-84: 50.5414447N, 13.4633736E.



Obr. 2. Vysoká Pec, okr. Chomutov. Model reliéfu (DMR 5G) s vyznačením místa nálezu bronzové dýky (1) a srpů (2). Mapový podklad: www.cuzk.cz.

Nálezkyňe oba bronzové artefakty odevzdala do Ústavu archeologické památkové péče severozápadních Čech v Mostě.⁴ V tomto příspěvku se zaměříme především na typologický rozbor a časoprostorové postavení bronzové dýky, náležející v českém prostředí k výjimečným exemplářům.⁵

Popis dýky

Bronzová dýka s mírně oválnou rámovou rukojetí a závěsným kroužkem, zakončeným obdélným výčnělkem („nálitkem“), který nejspíše představuje záměrně neodstraněný pozůstatek výplně vtokového otvoru licí formy. Symetrický profil odlitku dokládá, že dýka byla zhotovena ve dvoudílném (nejspíše kamenném) kadlubu s negativy, vypracovanými do obou polovin. Relativně úzká přímá čepel s oblým hrotem má zploštěle kosodélný profil s nepatrným náznakem středového žebra a je jen o něco málo kratší, než navazující rámová rukojeť s koncovým kroužkem. Přechod mezi čepelí a rukojetí je lehce „záštitovitě“ rozšířen

a zesílen. Oba mírně konvexní tyčinkovité oblouky rukojeti mají zhruba kosočtverečný průřez; koncový kroužek je čochovitěho profilu.⁶

Patrně recentně rozlomená rámová rukojeť s nedochovanou větší částí jednoho oblouku je druhotně deformována ohnutím do více stran. Poměrně výrazně poškozené (olámané) je také ostří čepel. Dosti silná lesklá ušlechtilá patina tmavě hnědozeleného odstínu je zejména na rukojeti značně oprýskána až na stejně zbarvený kov. Povrch dýky je částečně pokryt pevně ulpělými zbytky světle hnědého hlinitého nánosu s viditelnými stopami čištění (mytí) nalezeného předmětu hrubším kartáčem (tyto charakteristické paralelní rýhy jsou zřetelné zejména na obou stranách čepel).

Rozměry: celková délka dýky 187 mm; délka čepel 91 mm; vnější průměr závěsného kroužku 22 mm; síla vývalku („záštity“) na přechodu čepel a rukojeti 5,5 mm; max. šířka „záštity“ 22,6 mm; max. síla čepel 4,7 mm; max. šířka čepel 20 mm. Hmotnost 38,2 g (nekonzervováno). *Obr. 3 a 4.*

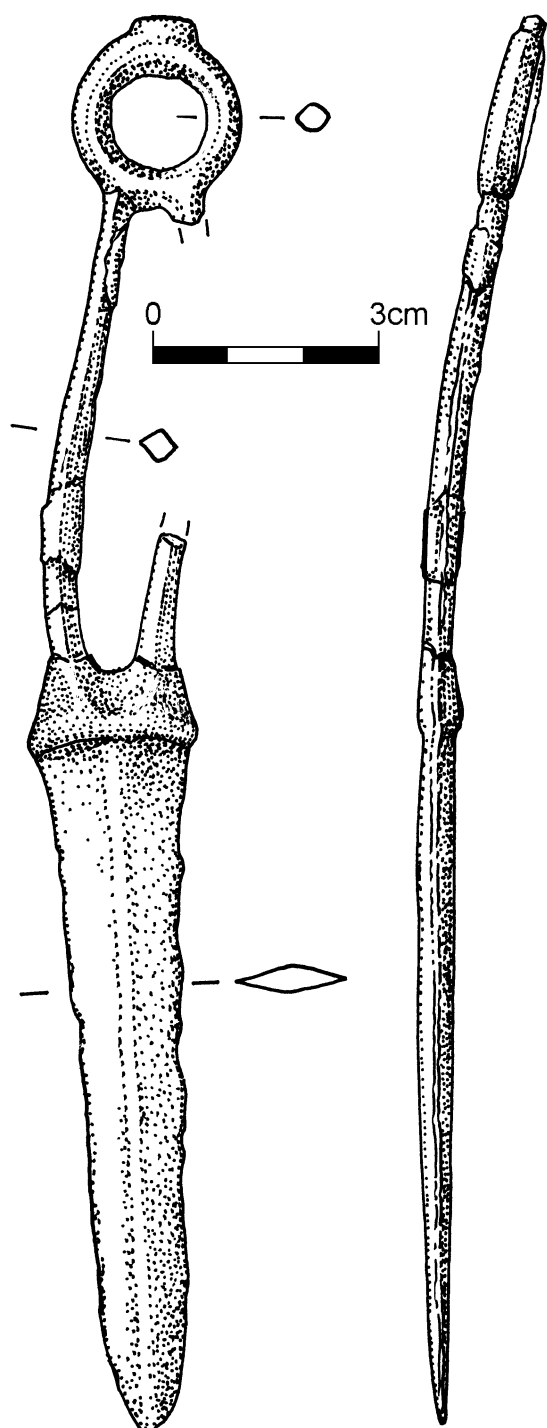
4 K kolegyni V. Auterské Sušické náleží velké poděkování za veškeré informace o těchto nálezech a ochotné zapůjčení dýky k podrobnějšímu zpracování a publikaci.

5 Až během dokončování tohoto článku se k autorovi dostala informace o starším detektorovém nálezu z roku 2020, který byl učiněn v bezprostřední blízkosti dýky (souřadnice WSG-84: 50.5368019N, 13.4803667E; 345 m n. m.) a byl odevzdán do muzea v Chomutově (inv. č. CV-N 11773). Jedná se o reparovanou bronzovou terčovitou záponu (derivát typu Unterhaching z období Ha A2/B1). Rozdílné datování obou předmětů prakticky vylučuje, že by mohlo původně jít o součást jednoho celku, např. rozvlečeného depotu. Za vyčerpávající informace o záponě je třeba poděkovat kolegovi P. Vágnerovi z ÚAPPSZČ v Mostě, který připravuje k publikaci katalog pravěkých nálezů z Krušných hor.

6 S. Winghart (2000, 28) se domnívá, že tato relativně křehká rámová rukojeť se původně potahovala kůží.

Typologická analýza a geografické rozšíření

Stejně jako u většiny jiných druhů kovové industrie z doby bronzové můžeme pro základní morfologickou a chronologickou klasifikaci nových nálezů dýk využít poměrně rozsáhlý korpus materiálu, shromážděného z různých evropských zemí a publikovaného v rámci dnes již bohužel zaniklé edice „Prähistorische Bronzefunde“. V jejím oddíle VI („Dolche, Stabdolche“) se do roku 2015 podařilo vydat 15 svazků, přičemž k nejlépe pokrytým oblastem tradičně náleží západní a jižní Evropa (10 dílů). Nic-



Obr. 3. Vysoká Pec, okr. Chomutov. Bronzová dýka s rámovou rukojetí a koncovým kroužkem. Kresba I. Vajglová.



Obr. 4. Vysoká Pec, okr. Chomutov. Bronzová dýka s rámovou rukojetí a koncovým kroužkem. Foto L. Smejtek.



Obr. 5. Vysoká Pec, okr. Chomutov. Bronzový srp s jazykovitým řapem. Foto V. Auterská Sušická.

kovitou rukojetí („Griffzungendolche“), označovaným původně souhrnně jako typ Peschiera (cf. např. Bouzek 1985, 132–135, Fig. 64:7–12; 65). Ve smyslu jejich podrobnějšího rozřídění do čtyř hlavních skupin s 19 sériemi a typy, které provedl R. Peroni (1956, 71, Taf. 1:20), pak dýku z Milínova spojil s typem Jorj-Abaúj, představujícím jako jediný exempláře s jazykovitou rukojetí a zároveň i závěsným kroužkem (Novák 2011, 108–109, Taf. 38:520).

K tomu je třeba dodat, že určité nejasnosti ohledně typologické klasifikace této dýky panovaly v naší odborné literatuře již dříve. Tak třeba E. Čujanová-Jílková (1970, 57, Abb. 55:C13) ji popisuje ve svém katalogu západočeských mohylových pohřebišť ze střední doby bronzové jako „zweischneidiges Bronzemesser (?) mit Dopellgriff und Ringende“.

Správně naopak tuto dýku zařadil E. Gersbach (1962, 23–24), který exemplář z Milínova zahrnul do soupisu dýk s rámovou rukojetí a koncovým kroužkem („Dolche mit Rahmengriff und Ringende“), připojeného na závěr jeho studie o dýkách s plnou litou rukojetí z období časných popelnicových polí v Německu, Švýcarsku a severní Itálii, z nichž některé také mají koncový závěsný kroužek („Vollgriff-dolche mit Endring“).⁷

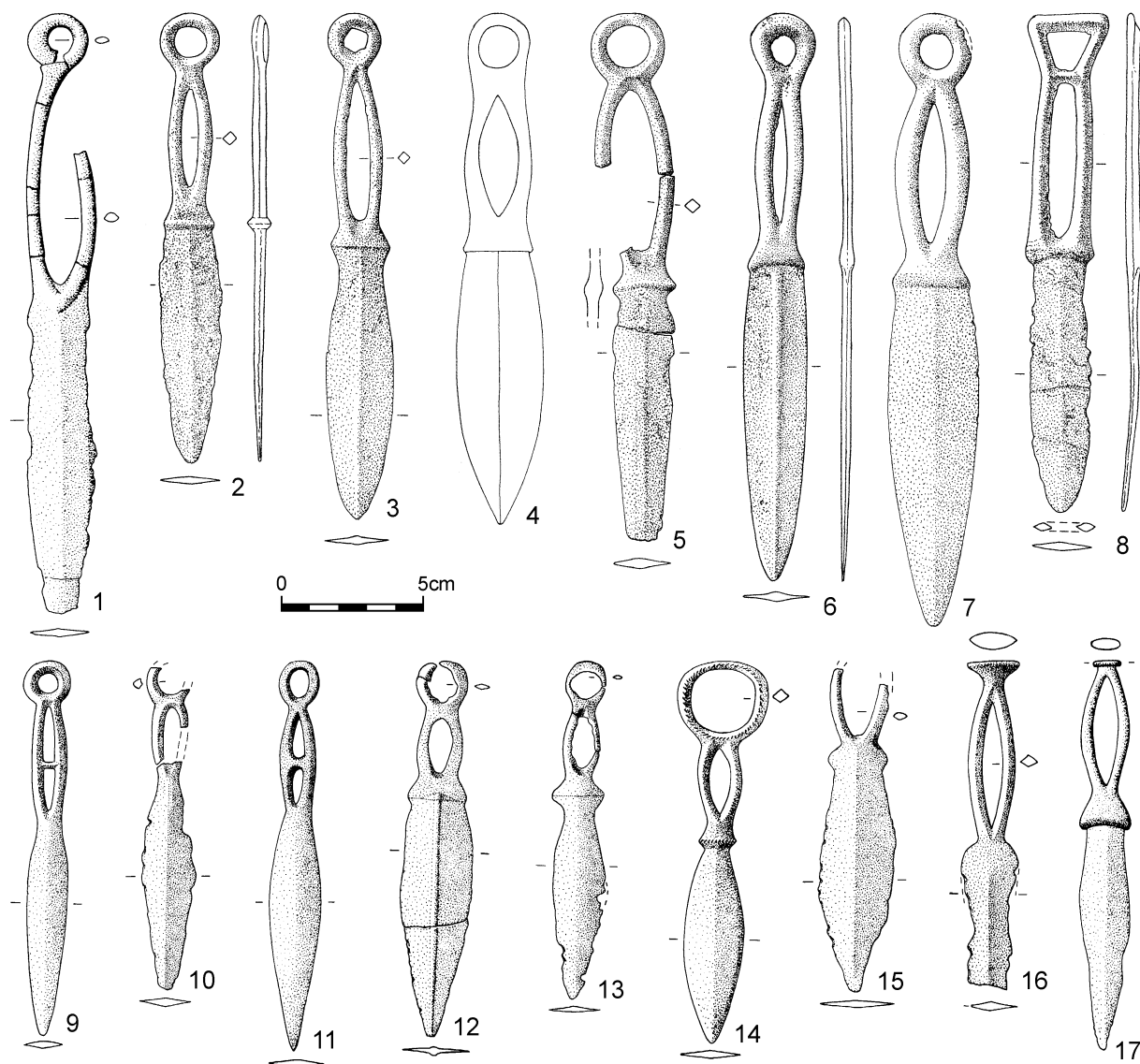
V souvislosti s publikací náhodného nálezu dýky s rámovou rukojetí a koncovým kroužkem u hornobavorského Neufahrn bei Freising (obr. 6:3) mapuje S. Winghart (2000, Abb. 19–20) všechny tehdy známé exempláře tohoto typu od severní Itálie přes Bavorsko až po severní Německo, přičemž dýku z Milínova pro změnu chybně umisťuje někam do středního Povltaví. Zároveň soudí, že tyto dýky typologicky patří k dýkám s plnou litou rukojetí, označovaným podle místa nálezu u Basileje jako typ Augst (cf. Gersbach 1962, 9–10, Abb. 1:1), přičemž nelze přehlédnout ani jejich příbuznost s noži a břitvami s rámovou rukojetí (Winghart 2000, 29).

Ve výhradně italsky psaném svazku o dýkách, vydaném v rámci edice PBF (Bianco Peroni 1994, 170–171, tav. 95:1674–1683; 122:B), jsou dýky s rámovou rukojetí a koncovým kroužkem ze severozápadní Itálie nazývány „pugnali con manico a giorno tipo Voghera“ (tedy zhruba „dýky s otevřenou rukojetí typu Voghera“) a dělí se na dvě varianty podle toho, zda mají plynulý přechod mezi rukojetí a čepelí (var. A – obr. 6:9–11), nebo jsou v těchto místech zástitovitě rozšířené (var. B – obr. 6:12–15; 7:C1). Dýka z katastru Vysoké Pece (obr. 3–4) by podle tohoto třídění náležela k variantě B, která je výlučně zastoupena v Bavorsku (Wels-Weyrauch 2015, 117–118, Taf. 38:494–499) a lze k ní počítat také západočeský exemplář z Milínova (obr. 6:1; 8:A1). U některých italských exemplářů je pak rám rukojeti spojen příčkou,

méně v tomto případě dobře ob stojí i území bývalého Československa (Vladár 1974; Novák 2011), odkud máme publikovány všechny měděné/bronzové dýky a „dýkovité sekery“, což je situace celkem výjimečná, a to především co se týče Čech (cf. Smejtek 2019, 383).

Pokud ovšem začneme na domácí půdě, tak s typologickým zařazením hned narazíme, neboť z celého českomoravského prostoru byl dosud znám pouze jediný tvarově srovnatelný exemplář s oválnou rámovou rukojetí a koncovým kroužkem z mohyly v Milínově na Plzeňsku (obr. 6:1; 8:A1), který P. Novák pro zjednodušení přičlenil k morfologicky poněkud odlišným dýkám s jazy-

7 E. Gersbach (1962, 24) ovšem uvádí jako lokalitu „Sváreč bei Blowitz“, tedy zalesněné návrší s mohylovým pohřebišťem na sousedním k. ú. Žákava. K dispozici měl pouze skicu této dýky, kterou zhotovil F. Holste v plzeňském muzeu, a to nejspíše v letech 1936/37 během svého cestovního stipendia od Römisch-Germanischen Kommission.



Obr. 6. Dýky s rámovou rukojetí ze západních Čech (1), Bavorska (2–8) a severozápadní Itálie (9–17). 1 – Milínov, okr. Plzeň-jih (mohyla 42); 2 – Ronsolden, Horní Falc (mohyla 4, hrob 2); 3 – Neufahrn bei Freising („Gefild“), Horní Bavorsko (náhodný nález); 4 – Bidingen, Švábsko (ojedinělý nález); 5 – Neufahrn bei Freising („Lohfeld“), Horní Bavorsko (náhodný nález); 6 – Höhenrain, Horní Bavorsko (ojedinělý nález z bažiny); 7 – Neuhofen, Horní Bavorsko (žárový hrob); 8 – Nürnberg-Hammer, Střední Franky (ojedinělý nález); 9 – Cagnegrade (žárový hrob 75); 10 – Monza (žárový hrob); 11 – Isolino di Varese (sídlíště); 12 – Voghera (náhodný nález); 13 – Rogorea di Rogoredo (žárový hrob); 14 – neznámá lokalita; 15 – Tromello (bez bližších údajů); 16 – Bellanda (neznámé okolnosti); 17 – Carbonara al Ticino (náhodný nález). 9–15 typ Voghera (9–11 varianta A, 12–15 varianta B); 16–17 příbuzné typu Voghera (1 podle Novák 2011, Taf. 38:520; 2–8 podle Wels-Weyrauch 2015, Taf. 38:494–499; 39:500; 9–17 podle Bianco Peroni 1994, tav. 95:1674–1680, 1682–1683).

takže by se s určitou rezervou dalo hovořit i o dýkách s prolamovanou rukojetí (*obr. 6:9,11*), zatímco jiné dva exempláře – k tomuto typu autorkou volně přiřazené – zase postrádají závěsný kroužek, který nahrazuje ploché čokovité až oválné zakončení (*obr. 6:16–17*).

Zhruba ve stejném počtu jako na severozápadě Itálie se dýky s rámovou rukojetí a koncovým kroužkem objevují také v Bavorsku na opačné straně Alp, odkud je známo šest exemplářů (*obr. 6:2–7*), k nimž můžeme přidat i dýku, jejíž rukojeť není konvexní, ale spíše obdélná, a navíc je místo závěsného kroužku opatřena „hranatým okem“ lichoběžníkovitého tvaru (*obr. 6:8*). Lokální produkci tohoto typu pak dobře dokládá část pískovcové formy s negativem rámové rukojeti zakončené kroužkem, která byla nalezena v sídlíštním kontextu na hornobavorské lokalitě Oberdünzing (*Wels-Weyrauch 2015, 117–118, Taf. 38:493–499; 39:500; 53:A*).

Pomineme-li značně odlehly nález dýky s rámovou rukojetí a koncovým kroužkem z Holštýnska na jihu Jutského poloostrova (Fahrenkrug, Kr. Segeberg – *Gersbach 1962*, 23), tak nový exemplář z Vysoké Pece představuje druhý nejsevernější výskyt tohoto typu bronzových dýk, které mají jedno těžiště svého rozšíření v severozápadní Itálii a druhé za alpským pohořím v horním Podunají (*obr. 10*). Tato geografická situace naznačuje, že musela existovat nějaká forma kontaktů mezi oběma oblastmi, a to nejpravděpodobněji alpskými horskými průsmyky. Spojení ze Středních Frank, resp. Horní Falce, na území západních Čech a do Podkrušnohoří pak zřejmě vedlo přes pomezí Český les (např. Všerubským průsmykem?).

Datování

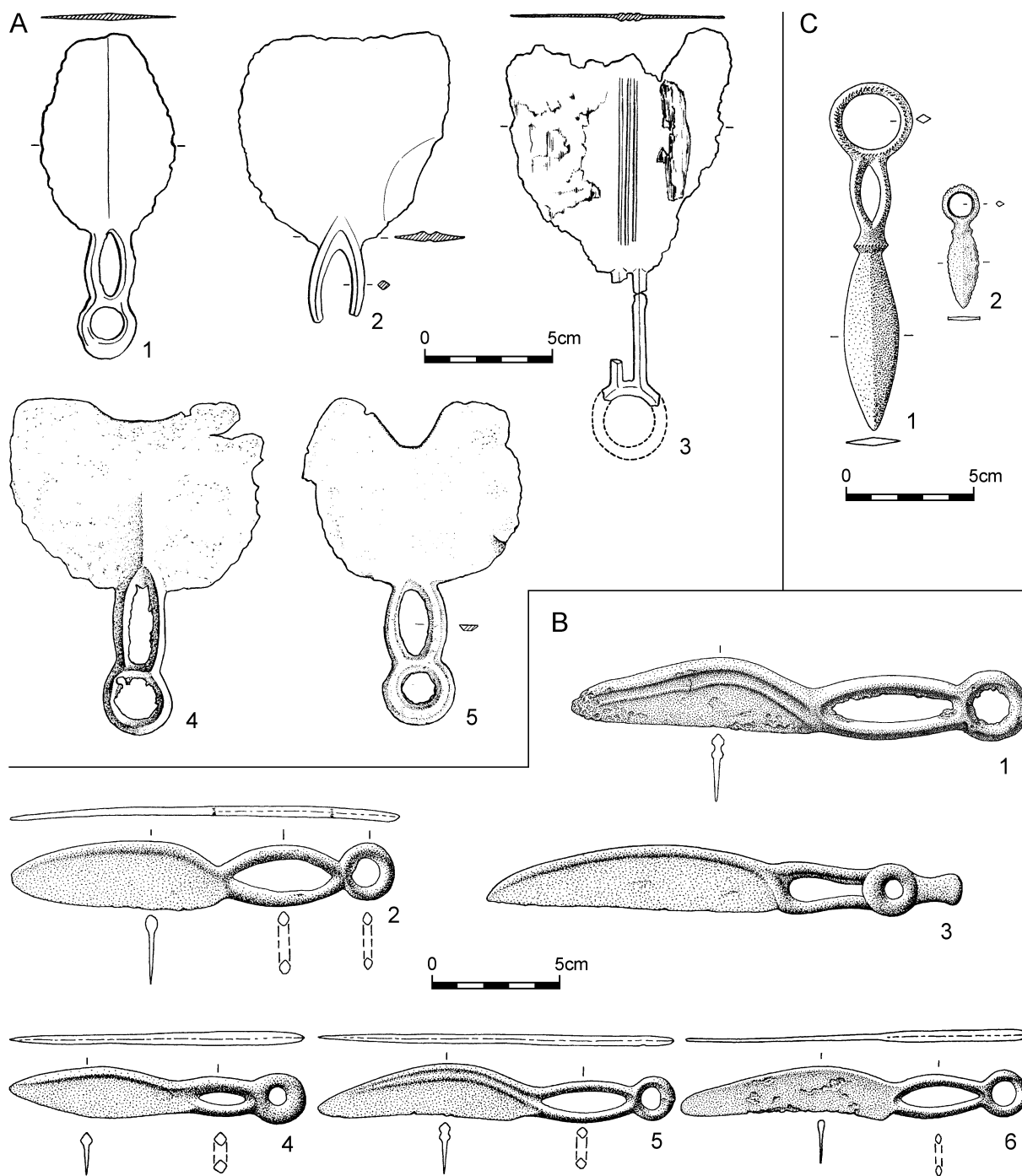
Výše probírané dýky nejsou jediným druhem bronzové industrie ze střední až mladší doby bronzové, který byl alespoň u některých svých typů rovněž opatřen poměrně křehkou zaoblenou rámovou rukojetí, zakončenou charakteristickým kroužkem. Morfologicky i funkčně jsou k dýkám s touto stavbou rukojetí nejbliže nože s oválnou rámovou rukojetí a závěsným kroužkem („Rahmengriffmesser“) typu Egelsheim se dvěma variantami, lišícími se v podstatě pouze technologií výroby. Exempláře varianty A byly sice odlévány ve dvoudílných kamenných formách, avšak s negativem pouze na jedné plotně, takže mají asymetrický průřez, stejně jako třeba srpy (cf. např. *Blažek – Ernée – Smejtek 1998*, 142–144, Taf. 6:23; 8:26). Naproti tomu pro zhotovování nožů varianty B byly použity kadluby s negativy, vypracovanými na obou polovinách, což vedlo ke vzniku symetrického profilu výsledných odlitků (*Jiráň 2002*, 37–40, Taf. 9:94–97; 10:98–108; *Hohlbein 2016*, 70–74, Taf. 11:65–74; zde *obr. 7:B1–6*).

Za oblast původu nožů typu Egelsheim se považují západní Čechy a Horní Falc, odkud se měly rozšířit jak do jižního Bavorska, tak podél Labe až do Meklenburska. Vyskytují se také ve středním Německu, Pomořansku a západním Polsku či v severních a středních Čechách, na Moravě, v Dolních i Horních Rakousích a Karpatské kotlině.

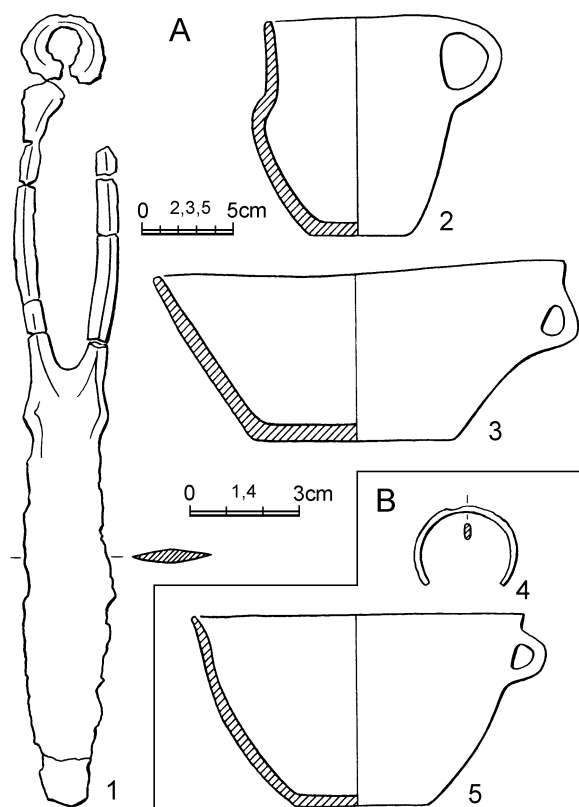
Datovány jsou zde obvykle do mladší fáze mohylové kultury až časného období popelnicových polí, tedy do rozmezí stupňů Br C2 – Br D jihoněmecké relativní chronologie (cf. např. *Říhovský 1972a*, 41–42, Taf. 13:136–140; *1972b*, 25–26, 56, tab. 6:4–5; *Gedl 1984*, 25–26, Taf. 4:34; *Blažek – Smejtek 1993*, 14, Taf. 1:2; 2:25; 5:56; 6:104; *Jiráň 2002*, 37–40, Taf. 9:94–97; 10:98–108; *Hohlbein 2016*, 70–74, Taf. 11:65–74). Značně odlišné časové postavení mají pouze nože s oválnou rámovou rukojetí a koncovým kroužkem typu Natisone z území severní Itálie. Tyto exempláře pocházejí až z doby železné – resp. konce 8. a ze 7. století př. Kr. – a vyznačují se jiným („pozdně bronzovým/halštatským“) tvarem čepele s výrazně konkávním břitem a klenutým hřbetem u jejího napojení na rukojeť (*Bianco Peroni 1976*, 30–31, Taf. 11:95–102).

Dalším významným druhem bronzových předmětů z širšího středoevropského prostoru i ze západní Evropy, u něhož se v celé řadě případů objevuje oválná (případně obdélná – *obr. 7:A3* nebo kosodélná) rámová (či různě prolamovaná) rukojeť zakončená kroužkem, jsou dvoubřité (lopatkovité/lancetovité/lunulovité) břitvy. Oválnou rámovou rukojeť mají například typy Obermenzing (*obr. 7:A1–2,4*) nebo Budhostice (*obr. 7:A5*), ale také Radzovce, Lampertheim či Steinkirchen. Jejich datování je však širší než u nožů typu Egelsheim a sahá od středního stupně mohylové kultury (Göggenhofen, Br B2/C1) až po závěr starších popelnicových polí, resp. stupeň Ha A2 (*Jockenhövel 1971*, 54–64, 86–88, 96–102, Taf. 4:39–47; 5:48–56; 9:97–101A; 11:123–134; 12:135–139; 42:A; 82; *1980*, 88–92, Taf. 14:261–263; 15:264–279; 16:280–284).

Vrátíme-li se zpět k datování dýk s oválnou rámovou rukojetí a koncovým kroužkem v oblastech jejich výskytu, musíme se nejprve zastavit u prozatím jediného publikovaného exempláře z česko-moravského území, kterým je dýka z mohyly 42 v Milínově, okr. Plzeň-jih (*obr. 6:1*). V tomto případě se naštěstí jedná o hrobový milodar, který byl doprovázen chronologicky průkaznou výbavou, což je velmi důležité, neboť řada analogických dýk, včetně zde publikovaného exempláře, představuje tzv. „ojedinělé nálezy“ či postrádá bližší nálezové okolnosti. Již bylo předesláno, že P. Novák (*2011*, 108–109, Taf. 38:520) ji přiřadil k dýkám s jazykovitou rukojetí a koncovým kroužkem typu Jorj-Abaúj z velké skupiny peschierských dýk, datovanému od konce mohylové kultury po starší období popelnicových polí (cf. *Peroni 1956*, 71, Taf. 1:20).



Obr. 7. Další druhy bronzové industrie se stejným typem konstrukce rukojeti. A. Břivty: 1 – Mělnice, okr. Domažlice (mohyla); 2 – Libákovice, okr. Plzeň-jih (depot); 3 – Nová Huť, k. ú. Dýšina, okr. Plzeň-město (mohyla); 4 – Praha-Dejvice 1 (depot); 5 – Budihostice, okr. Kladno (depot/hrob?). B. Nože: 1 – Egelsheim, Horní Falc (mohyla); 2 – Bečov, okr. Most (kostrový hrob); 3 – Prosmky, okr. Litoměřice (ojedinělý nález); 4 – Nový Dvůr, okr. Písek (mohyla); 5 – Stará Boleslav, okr. Praha-východ (ojedinělý nález?); 6 – Teplice-Šanov (sídlště). C. Morfologická příbuznost dýk s rámovou rukojetí a listovitých (lancetovitých) závěšků: 1 – neznámá lokalita, severní Itálie; 2 – Poing, Horní Bavorsko (hrob s vozem). Břivty: A:1-2, 4 s oválnou rámovou rukojetí, typ Obermenzing; A:5 typ Budihostice; A:3 s obdélnou rámovou rukojetí, typ Gusen. Nože: B:1-6 typ Egelsheim, varianta B. Dýka: C:1 typ Voghera (A:1-3 podle Čujanová-Jílková 1970, Abb. 25:4, 28:13, 83:7; A:4-5 podle Kytlicová 2007, Taf. 39A:20; 56B:4; B:1 podle Hohlbein 2016, Taf. 11:70; B:2-6 podle Jiráň 2002, Taf. 10:98,103-105,107; C:1-2 podle Wingham 2000, Abb. 21).



Obr. 8. Milínov (poloha Javor), okr. Plzeň-jih. Inventář mohyly 42 se dvěma polozapuštěnými pohřby s kamennými kryty pod kamenným pláštěm. A – nálezy z jižního hrobu; B – nálezy ze severního hrobu. 1,4 bronz; 2–3,5 keramika (podle Čujanová-Jílková 1970, Abb. 55:C3,13–16).

jej definoval již H. Müller-Karpe (1959, Abb. 23:21 – zde *obr. 9*). V přehledové závěrečné tabulce, zachycující chronologické postavení jednotlivých typů (Wels-Weyrauch 2015, Taf. 57:494), je však dýka s rámovou rukojetí zařazena do mladšího období mohylové kultury (stupeň Asenkofen, Br C2). Jedná se konkrétně o dýku z mohyly 4 (pohřeb 2) v hornofalckém Ronsoldenu (*obr. 6:2*), která měla být doprovázena dalším bronzovým inventářem (dýkou se dvěma nýty v týlu typu Göggenhofen, jehlicí typu Hammer a hrotem šípů), což pochopitelně vedlo autorku k uvedenému staršímu časovému zařazení tohoto exempláře (Wels-Weyrauch 2015, 99, Taf. 28:343).⁹

V souvislosti s datováním bavorských dýk jistě také není bez zajímavosti, že exemplář z Neufahrn bei Freising, poloha „Gefild“ (*obr. 6:3*) je sice „ojedinělý nález“, ale pochází z pole na suchém štěrkovém výběžku mezi řekou Isar a Dachauer Moos, ležícím v bezprostřední blízkosti dochovaného mohylníku z 16. až 10. století př. Kr., kde se však pohřbívalo převážně během střední doby bronzové. S. Winghart (2000, 29) proto považuje tuto dýku za část pohřební výbavy a řadí ji do kontextu mohylového pohřebiště.

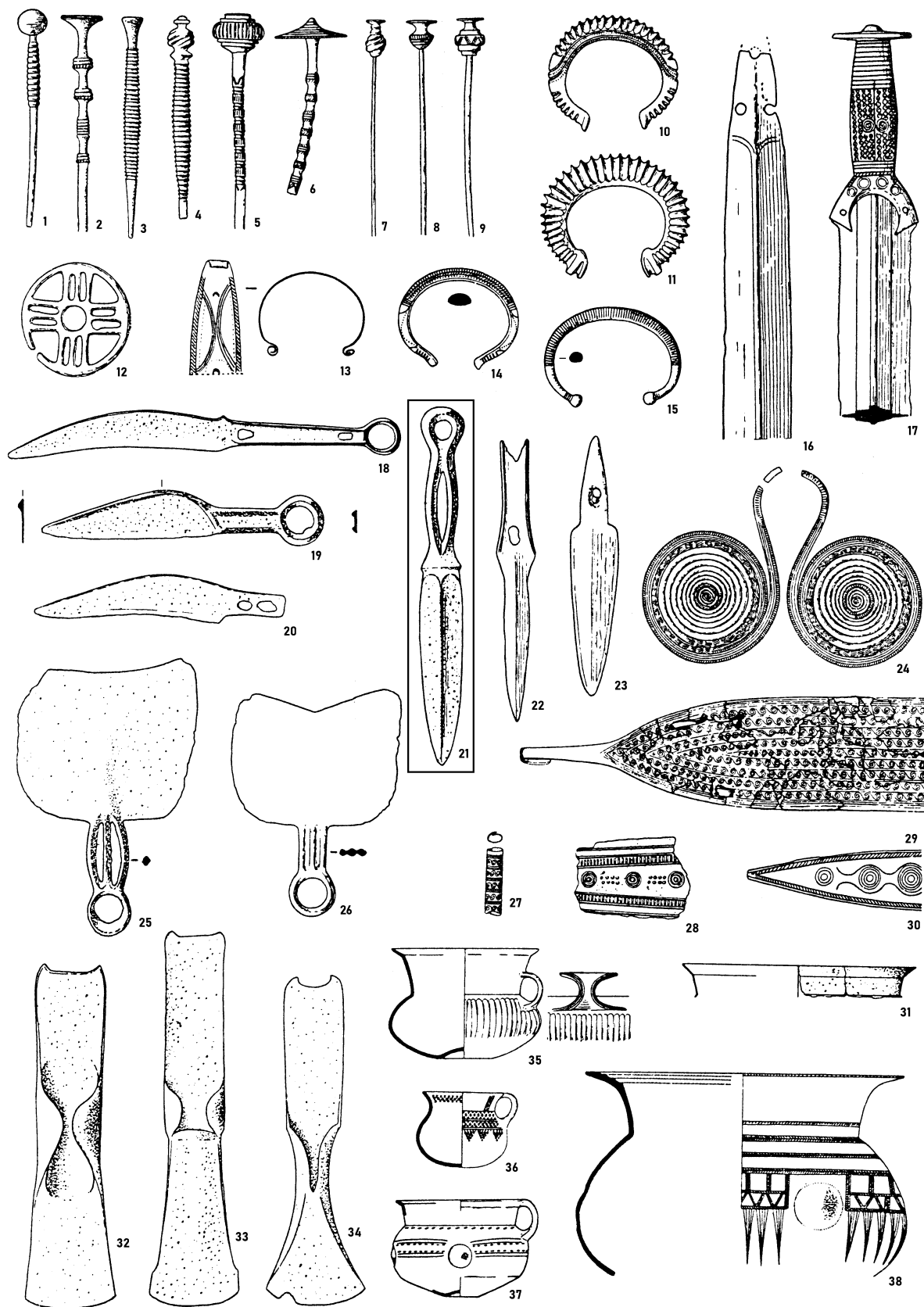
Vzhledem k tomu, že dýky s rámovou rukojetí zakončenou kroužkem z druhého těžiště jejich výskytu v severní Itálii (*obr. 6:9–17*) jsou tam zastoupeny na pohřebištích lokální kultury Canegrate (eponymní lokalita – *obr. 6:9*, Monza – *obr. 6:10*, Rogorea di Rogoredo – *obr. 6:13*), tak je V. Bianco Peroni (1994, 170–171, tav. 95:1674–1683; 122:B) datuje do mladší doby bronzové („età del bronzo recente“; tj.

Konkrétní nálezový kontext milínovské dýky však ukazuje na ještě čistě mohylové prostředí mladšího stupně Br C2. Mohyla 42 na pohřebišti v lese na vrchu Javor, zkoumaném F. X. Francem během let 1878–1883, obsahovala dva polozapuštěné pohřby s kamennými kryty pod kamenným pláštěm mohyly (Čujanová-Jílková 1970, 52–57, Abb. 55:C; 121:2). Hrobová výbava jižního pohřbu se skládala z předmětné dýky s rámovou rukojetí (*obr. 8:A1*), hrncovitého džbánu (*obr. 8:A2*), mísy s uchem (*obr. 8:A3*) a jehlice s plochou hlavicí a odlomeným ouškem.⁸ Severní pohřeb pak obsahoval malý bronzový otevřený náramek (*obr. 8:B4*) a zlomky vyšší mísovité nádoby s uchem (*obr. 8:B5*). Jak keramické milodary, tak i ostatní bronzové předměty, zejména jehlice s terčovitou hlavicí a postranním ouškem (Čujanová-Jílková 1970, Abb. 9:C12; 57:1; 124; cf. též Smejtek 2018, *obr. 5:34*), celkem jednoznačně svědčí o zařazení obou souborů do mladšího stupně mohylové kultury.

Sedmi exemplářům dýk s rámovou rukojetí (a fragmentu kadlubu na odlévání tohoto typu) ze sousedního Bavorska (*obr. 6:2–8*) se U. Wels-Weyrauch (2015, 117–118, Taf. 38:493–499; 39:500; 53:A) věnuje ve své monografii jen poměrně stručně a řadí je rovněž do širokého okruhu peschierských dýk („Peschiera-Formen“; cf. též Gersbach 1962), které náležejí k charakteristickým artefaktům jihoněmeckého horizontu Riegsee (Br D), jak

8 Tuto jehlici E. Čujanová-Jílková (1972) bohužel ve svém katalogu nevyobrazuje.

9 V 19. století (1885) vykopané předměty z mohyl v Ronsoldenu jsou uloženy v muzeu v Regensburgu, avšak zda v minulosti společně zakoupené artefakty v jednotlivých případech skutečně tvoří nálezové celky, již bohužel nelze ověřit (Wels-Weyrauch 2015, 99).



Obr. 9. H. Müller-Karpe (1959, Abb. 23:21) zařadil dýky s rámovou rukojetí a koncovým kroužkem (v rámečku) přímo do výběru typických bronzových předmětů, kterými charakterizuje náplň stupně Riegsee (Bz D) v Bavorsku.

cca 1350–1200/1150 př. Kr.). Tato chronologická pozice v zásadě odpovídá většinovému datování exemplářů z Bavorska.

Z uvedeného vyplývá, že nejstarší exempláře dýk s rámovou rukojetí a koncovým kroužkem v západočesko-bavorské oblasti pocházejí již z mladšího stupně mohylové kultury Br C2, která také dříve byla (nikoliv bezdůvodně) nazývána česko-falckou. Toto datování není nijak překvapivé, zvláště pokud si uvědomíme, že uvedené území je obecně považováno za oblast původu morfologicky velmi blízkých nožů s oválnou rámovou rukojetí a závěsným kroužkem typu Egelsheim, jejichž počátky spadají do stejného časového období. Nože s totožnou konstrukcí rukojeti ze severní Itálie jsou naproti tomu výrazně mladší (viz výše).

Dýku z katastrálního území Vysoké Pece bychom tedy hypoteticky mohli datovat stejně jako exemplář z Milínova do mladšího stupně mohylové kultury či na jeho závěr (Br C2), i když pochopitelně nelze zcela vyloučit ani časné období kultury popelnicových polí (Br D).

Nález srpů s jazykovitým řapem a štítarské horské sídliště na katastru Vysoké Pece

Zcela pominout nemůžeme ani další dvě entity, vztahující se ke stejnému katastru jako probíraná dýka s rámovou rukojetí a koncovým kroužkem, i když mají odlišné chronologické postavení.

Jedná se v první řadě o další izolovaný bronzový artefakt, resp. bronzový srp s řapem, nalezený o zhruba rok později detektorem kovů ve vyšším horském terénu více než kilometr od dýky (*obr. 1:2; 2:2*). Je to exemplář s vysoce polokruhovitě vyklenutou čepelí a jazykovitou rukojetí, opatřenou bočním trojúhelníkovitým trnem a jedním otvorem pro nýt. Hřbet čepele i vnější obvod řapu je zesílen průběžným žebrem, které je na rukojeti až za boční výčnělek šikmo přesekávané. Stejně zdobené vnitřní mírně prohnuté kratší žebro se z řapu táhne ke středu čepele, kde však končí a nepřipojuje se k vnějšímu hřbetnímu žebro. Čepel je zúžena poměrně značným olámáním břitu a chybí také její hrot, přičemž tato distální část vykazuje jen zcela nepatrný náznak esovitěho pronutí (*obr. 5*).

Ve smyslu detailního typologického třídění J. Říhovského, který shromáždil a analyzoval bronzové srpy z Moravy, náleží tento exemplář do široce zastoupené skupiny IV a v jejím rámci do podskupiny s kratším vnitřním žebrem („Untergruppe mit kurzer Einbiegung der Griffrippen auf die Klinge“), zahrnující několik typů a variant. Probíraný srp by bylo možné přiřadit k typu 2 (s postranním výčnělkem a otvorem pro nýt) a jeho variantě „a“ (se dvěma žebry na rukojeti). Srpy tohoto typu se na Moravě vyskytují v několika depotech (Bohunice, Kroměříž, Krumsín, Přestavky, Sobůlky, Štramberský 4, Železný), což zde umožňuje jejich datování od staršího až na počátek mladšího období popelnicových polí, resp. do stupňů Ha A1 – Ha B1, přičemž v jiných částech střední Evropy se první exempláře objevují již v časném období popelnicových polí, tedy ve stupni Br D (*Říhovský 1989, 67–68, 72–76, Taf. 22:342–347; 23:348–355; 81; cf. též Salaš 2005, obr. 24*).

Ve středním Podunají se srpy Říhovského IV. skupiny v zásadě shodují (pokud jde o tvary se třemi žebry na rukojeti) s variantou 1 a v případě exemplářů se dvěma žebry částečně také s typem 3, jak je vymezil W. A. v. Brunn (*1968, 38, Abb. 5:6–7*). Podle něho začínají první z nich v období starších depotů zlomků a měly delší životnost, přičemž lze zřejmě předpokládat, že byly přímým předchůdcem pozdějšího typu 3 (*cf. Říhovský 1989, 72*). Novější podrobné třídění průběhu vnitřních žebrování srpů s jazykovitou rukojetí ukazuje u exempláře z katastru Vysoké Pece na typ F, kdy se vnitřní žebrování řapu nespojuje se hřbetním žebrem (*Jahn 2013, 169–171, Abb. 4.35:F*).

Delší užívání tohoto typu srpů je patrné i z datování českých depotů, které je obsahují, což můžeme demonstrovat na řadě případů, jako např. Domažlice, Robčice, Plešivec 1 (Běřín), Vinoř, Pětipsy, Nechanice, Kšely – Br D (*Kytlicová 2007, 260, 300, 289, 314–315, 288, 285, 27–271, Taf. 12:A10; 14:C8; 33:22; 47:57; 48:60,71; 61:27; 65:18; 96:32*); Lhotka, Radětice, Plešivec 3 (Rejkovice), Rýdeč – Br D – Ha A1 (*Kytlicová 2007, 276–277, 298, 289–290, 300–302, Taf. 17:A105; 27:52; 34:D2,6,7,9; 91:189,198; 92:201*); Praha-Suchdol 2 – Ha A1 (*Kytlicová 2007, 296–297, Taf. 53:42*); Rataje nad Sázavou 1, Kosmonosy – Ha A1–A2 (*Kytlicová 2007, 299, 269, Taf. 95:B2; 165:B3–5*); Liščin 1–Maškovice, Libotenice, Hostomice 1, Městec Králové – Ha B1 (*Kytlicová 2007, 278–279, 277, 263, 284, Taf. 112:72; 127:B2–3; 128:A8; 183:13*).

Srp z katastrálního území Vysoké Pece by na základě výše uvedených poznatků a posouzení jeho celkové morfologické stavby bylo tedy možné časově zařadit nejspíše do širšího rozmezí stupňů Br D až Ha A2, přičemž následující úsek Ha B1 bychom již zřejmě mohli vyloučit, a to zejména kvůli převážně odlišnému tvaru čepele těchto mladších exemplářů. Otázkou ovšem zůstává konkrétní smysl patrně intencionálního uložení srpů na kopci v celkově hornatém terénu v nadmořské výšce téměř 670 m. V případě tak specializovaného zemědělského nástroje lze totiž v těchto polohách jen velmi těžko uvažovat o ztrátovém artefaktu, protože v podobných – během subboreálu pravděpodobně rovněž zalesněných – horských areálech bychom si asi jako vhodnější osobní výbavu zde se jistě příležitostně pohybujících pravěkých lovců, sběračů, dřevorubců či prospektorů představovali spíše zcela jiné předměty, např. oštěp, luk a šípy, bronzovou sekeru, případně nůž či dýku.¹⁰

Cestovní oběť, např. za šťastné překonání horského masivu, patrně také nepřichází v úvahu, takže se s největší pravděpodobností muselo jednat o jinak motivované votivum (např. memorium, oběť duchům hor nebo božstvům telurickým, tedy vegetace, úrody či plodivých sil apod.). Různé oběťiny, uložené v poměrně značných nadmořských výškách na vrcholcích kopců, jejich svazích či úpatích nejsou ostatně v severozápadních Čechách nic příliš výjimečného a můžeme se mezi nimi setkat i s bronzovými srpy (k problematice cf. např. *Zápotocký 1963; 1969, 330–346; Smrž – Blažek 2002; Bouzek 2002*).

Kromě výše probíraného nálezu srpů nemůžeme pominout ani dřívější zjištění pozdně bronzového osídlení, rozkládajícího se v jeho těsném sousedství na jazykovitém okraji hřebenovitého výběžku kopce Jedlová (kóta 853 m n. m.) v nadmořské výšce zhruba 650–700 m (*obr. 1:3*). Toto štítarské horské sídliště, které autor výzkumu D. Koutecký uvedl do literatury pod původním katastrálním územím Podhůří, bylo objeveno již v roce 1967 a zkoumáno pak v letech 1968 a 1973, kdy bylo prokopáno celkem 13 objektů, přičemž většinu z nich tvořily zahloubené chaty se zaoblenými rohy či nepravidelně obdélníkové jámy. Výplně objektů obsahovaly větší množství keramiky štítarské kultury, avšak výjimečně zde byly objeveny i zlomky nádob z raného středověku či 15. století (*Koutecký 1980; Koutecký a kol. 1980, 130, 161; Velímský a kol. 1986, 189, 213; Koutecký – Bouzek 2009*).

Lokalitu, jejíž celkový rozsah není znám, ohraničuje na jihu a východě 150 cm široký „kamenný val“, takže D. Koutecký (*1980, 14; též Koutecký – Bouzek 2009, 226–227*) uvažoval o opevněném štítarském sídlišti, zatímco Z. Smrž (*1995, 57*) se domnívá, že jde buď o součást zaniklé středověké vesnice, nebo jsou to haldy vyházeného kamení (cf. *Čtverák et al. 2003, 242–243*). Každopádně se však jedná o vysoce položené horské sídliště na těžké kamenité půdě zcela nevhodné k pěstování zemědělských plodin a vzhledem ke sklonu svahů až 30 stupňů i pro případnou pastvu.

Doklady středověké těžby a tavby železa v bezprostřední blízkosti této pozdně bronzové lokality by mohly naznačovat souvislost zdejšího pravěkého osídlení s exploatací a zpracováním železných rud, případně v době bronzové také cínu (resp. kasiteritu), i když přímé důkazy zatím chybí (*Koutecký 1980, 15; Koutecký – Bouzek 2009, 227*). Dýka s oválnou rámovou rukojetí a koncovým kroužkem, která je hlavním předmětem našeho zájmu, byla nalezena o zhruba 300 výškových metrů níže pod tímto sídlištěm ve vzdálenosti přibližně 800 m jihovýchodním směrem (*obr. 1*).

Interpretace a diskuse

Jak již bylo zmíněno, tak nový nález bronzové dýky s rámovou rukojetí zakončenou kroužkem na současném katastrálním území Vysoké Pece v Podkrušnohoří představuje druhý nejseverněji se vyskytující exemplář tohoto typu po dýce z Fahrenkrugu v Holštýnsku na jihu Jutského poloostrova. Ta je nepochybně jedním z dokladů dálkových (obchodních?) kontaktů severského okruhu doby bronzové s jihoněmeckým, popřípadě severoitalským nebo karpatským kulturním prostředím, jak to můžeme pozorovat i v případě jiných druhů bronzové industrie (cf. např. meč typu Boiu IIb-c ze stejného katas-

10 Zcela vyloučit samozřejmě nemůžeme ani použití bronzových srpů k „vysekávání“ mladých výhonků (výmladků) či keřů v lesních porostech coby příležitostného krmiva, tedy jakousi alternativu v pravěku předpokládané „lesní pastvy“.

tru – *Smejtek – Beneš, v tisku*).¹¹ Na sever a severozápad od Krušných hor ve středním a severním Německu však již žádné další dýky s rámovou rukojetí nejsou doloženy (cf. *Wüstemann 1995*).

U nálezu z katastru Vysoké Pece se naproti tomu můžeme domnívat, že náleží v podstatě k jádru původního rozšíření, které se velmi pravděpodobně rozkládalo v oblasti dnešního Bavorska a částečně zřejmě také západních Čech (*obr. 10*), i když z našeho území jsou známy zatím jen dva exempláře (viz relativně staré datování dýk z Ronsoldenu – *obr. 6:2*, Milínova – *obr. 6:1* a snad i Neufahrnu u Freisingu, poloha „Gefild“ – *obr. 6:3* již do mladomohylového stupně Br C2).

Z jihoněmeckého prostoru se pak dýky s rámovou rukojetí a závěsným kroužkem (případně povědomí o nich – viz tzv. „import idejí“) mohly dostávat nejspíše údolími řek (např. Inn, Lech?) a následně alpskými průsmyky (např. Brenner, Reschen nebo Maloja) do druhého těžiště jejich rozšíření na jižním okraji Alp mezi italskými horskými jezery a Pádem (*Winghart 2000, 29* – autor ovšem zřejmě předpokládá spíše opačný směr šíření). Nabízí se i souvislost s první migrační vlnou z oblasti severoalpských popelnicových polí do pádské nížiny, kde tito noví příchozí vytvořili v regionech dnešní západní Lombardie, východního Piemontu a Ticina kulturu Canegrate, charakterizovanou nejen zavedením nového pohřebního ritu – kremace, která nahradila dřívější inhumaci, ale i zcela odlišným keramickým stylem, zřetelně odkazujícím na skupiny popelnicových polí v Porýní, Švýcarsku a východní Francii.¹²

Délka devíti dochovaných dýk s rámovou rukojetí a závěsným okem z bavorsko-západočeského prostoru je větší (15,7–21,5 cm; Ø 18,7 cm), než sedmi téměř kompletních exemplářů severoitalských¹³, u nichž se pohybuje v rozmezí 11,5 až 14,0 cm a v průměru tak činí pouhých 13,0 cm (*obr. 6*). S. Winghart (2000) poukazuje na relativně malou velikost těchto dýk, a zejména jejich krátké rukojeti, které zvláště v případě italských exemplářů sotva umožňují praktickou funkci, tedy aby je dospělý muž držel v ruce a používal při lovu nebo jako zbraň v boji.

Autor je mimo jiné i z těchto důvodů řadí do skupiny cenných artefaktů, jejichž vlastnictví charakterizovalo vůdčí vrstvu společnosti doby bronzové a které se objevují především v okolí významných horských osad, důležitých dálkových tras nebo na bohatých pohřebištích. Kromě zbraní sem podle něho patří především vybavení, související s hostinami a picími rituály, jakož i doklady dálkových obchodních kontaktů (např. jantar, kupecká závaží apod. – cf. *Pare 1999*).

Celkově je v pohřebních zvycích patrné omezení původní funkce artefaktů na symbolickou, případně tyto předměty představují dar „pars pro toto“ nebo jsou miniaturizovány. Poměrně gracilní charakter dýk s rámovou rukojetí podle této hypotézy naznačuje, že mohly sloužit třeba jako ozdoba či statusový symbol společenského postavení. Velmi nápadná je také značná morfologická podobnost s listovitými (lancetovitými) závěsky, které jsou vedle ornamentiky, znázorňující vodní ptactvo (či jejich protomy) a stylizované sluneční bárky, zastoupeny v nejvýznamnějších soudobých hrobech, coby další možný projev symboliky slunečního kultu a zřejmě představují zmenšenou a zkrácenou formu dýk s rámovou rukojetí (*Winghart 2000, 30, Abb. 21* – zde *obr. 7:C1–2*).

Tyto úvahy nám ovšem příliš neusnadňují nalezení alespoň hypotetické odpovědi na otázku konkrétní interpretace nálezu dýky u Vysoké Pece, která byla objevena na úpatí výrazného horského předělu, jakým jsou Krušné hory, a to v podstatě až na okraji tehdejších středo/mladobronzových sídelních areálů v Poohří a Pobělí na severozápadě české kotliny. Z přímo sousedícího „nížinného“ katastru Kundratice u Chomutova¹⁴ máme pouze poměrně sporadické doklady soudobého osídlení, což se asi do budoucna jen těžko změní, přestože zdejší území určitě nebylo liduprázdné. Velká část původní kulturní krajiny zde již totiž byla zničena povrchovou těžbou hnědého uhlí a lze celkem jistě předpokládat, že zdaleka ne všechno se v minulosti podařilo prozkoumat a zachránit.

11 Tento meč byl v minulosti nalezen v hrobě pod mohylou a E. Sprockhoff (1951, 25–26, Abb. 2, 4, Taf. III:5) – který jej označuje jako typ Keszthely – předpokládá, že byl součástí pohřební výbavy nějakého významného cizince z jihovýchodu (severu Apeninského poloostrova či Karpatké kotliny?).

12 Viz: https://en.wikipedia.org/wiki/Canegrate_culture [cit. 2026-01-26].

13 Dvě dýky nebyly započítány, neboť nejsou celé (*obr. 6:15–16*).

14 Tato obec (dříve Kunnersdorf) rovněž v 70. letech minulého století zanikla v důsledku důlní činnosti a její katastr byl připojen ke k. ú. Vysoká Pec. Viz: <https://www.zanikleobce.cz/index.php?obec=40> [cit. 2026-01-29].

Obr. 10. Rozšíření bronzových dýk s rámovou rukojetí a koncovým kroužkem od severozápadní Itálie přes Bavorsko a západní Čechy až do severoněmeckého Holštýnska. Čtvereček označuje lokalitu Vysoká Pec v Podkrušnohoří. Podle Gersbach 1962, Abb. 5; Bianco Peroni 1994, tav. 122:B; Wingham 2000, Abb. 19; Wels-Weyrauch 2015, Taf. 53:A; upraveno a doplněno. Mapový podklad: <https://maps-for-free.com>; <https://www.openstreetmap.org>. Obr. 1–2, 6–8, 10 grafika L. Smejtek.



Podle německého archivního zápisu měla být někdy před rokem 1900 na katastru obce Kundratice v místech „údolní nádrže“¹⁵ objevena po prudkém dešti bronzová sekera s laloky (Lappenbeile; d. 15 cm), avšak její podrobnější popis či vyobrazení postrádáme, takže neznáme pozici laloků (Anonym 1953). V případě týlních laloků by tedy mohla souviset až se zdejším poměrně výrazným osídlením v pozdní době bronzové. Dva blíže morfologicky ani chronologicky nespecifikované „bronzы“, nalezené v minulosti někde na k. ú. Kundratice, se dostaly až do sbírek Národního muzea v Praze,¹⁶ ale žádné údaje o jejich nálezových okolnostech nejsou známy (Anonym 1954).

V těsném sousedství místa nálezu dýky s rámovou rukojetí a terčovitě zápony byla v 70. letech 20. století budována tzv. podkrušnohorská magistrála E 13 (resp. I/13), která však byla nakonec uzavřena a opuštěna kvůli rychle postupující důlní činnosti a sesuvům půdy pod zámek Jezeří. Během zemních prací v letech 1971 až 1973 prováděl amatérský spolupracovník tehdejší mostecké expozitury AÚ ČSAV P. Pietsch na asi 800 m dlouhém exponovaném úseku po obou stranách Vesnického (či Mořicova) potoka v k. ú. Podhůří a Kundratice povrchové sběry a drobné ověřovací sondáže.

Z kulturní (?) vrstvy se mu na řadě míst podařilo získat keramický materiál, a to nejen poměrně velký soubor středověké až novověké keramiky (ze 14. a 16. století i mladší), ale také větší počet charakteristických zlomků střední (II.) fáze štitarské kultury (sensu Koutecký – Bouzek 1967), dokládajících pozdně bronzovou sídelní aktivitu v bezprostřední blízkosti pozdějších detektorových nálezů. S těmi

15 Mohlo by se teoreticky jednat o areál současné vodní nádrže Jezeří v horském lesním údolí Vesnického (resp. Mořicova) potoka (cf. obr. 1). Ta ovšem nikdy neležela na katastru Kundratice, neboť vodoteč v těchto místech tvořila hranici mezi původními k. ú. Podhůří a Jezeří (v současnosti Horní Jiřetín).

16 Online databáze archeologické sbírky NM byla bohužel v době psaní tohoto článku z technických důvodů dočasně mimo provoz, avšak relativně nízká inventární čísla (52 310–52 311) naznačují, že se musí jednat o akvizici poměrně starého data.

však zdejší štitarské sídliště z chronologických důvodů nijak nesouvisí, i když by se to bez rešerše všech dostupných dokumentů v digitálním archivu AMČR mohlo jevit odlišně. J. Muška (1975) totiž v původním hlášení pražskému ústavu o výsledcích záchranné akce P. Pietsche uvádí vedle štitarské kultury i knovízskou, což už by na interpretaci obou bronzových artefaktů mohlo vrhat trochu jiné světlo. Až pozdější zpracování nálezů ukázalo, že všechny pravěké keramické nálezy patří výhradně štitarské kultuře (Koutecký 1990; Koutecký – Bouzek 2009).

Z výše uvedeného vyplývá, že dýku s rámovou rukojetí a koncovým kroužkem, datovanou do období Br C2 – Br D, nelze přímo spojit s žádnými sídlištními ani funerálními aktivitami v nejbližším okolí místa nálezů, takže se při pokusu o objasnění její potenciální funkce budeme muset obrátit k jiným možným interpretacím. Zcela vyloučit lze zřejmě ve finále neuskutečněný záměr tzv. reverzibilního uložení, tedy „dočasně“ intencionálního ukrytí artefaktu z nějakých profánních důvodů (např. obavy z přepadení či krádeže, tezaurace cenného majetku apod.), který však již nebyl později nikdy vyzvednut, což rovněž mohlo mít celou řadu různých příčin (např. nenalezení místa úkrytu, úmrtí atd.).

Dostí nepravděpodobná, i když hypoteticky asi možná, se zdá také náhodná ztráta poměrně prestižní zbraně během prostého pohybu nebo nějakých pracovních činností (lov, sběr, těžba dřeva, prospekce? apod.) v patrně zalesněné (?) krajině na úpatí horského masivu. Obecně se za čistě „ztrátové artefakty“ považují s určitou rezervou spíše menší bronzové předměty, jako třeba drobnější jehlice, které mohly během chůze nepozorovaně vypadnout z oděvu (cf. Smejtek 2018, 453) či bronzové hroty šípů, nevratně ztracených při lovu nebo v boji.¹⁷

V případech větších (masivnějších) artefaktů (např. nožů – cf. Smejtek 2020, 403–404; Smejtek – Daněček 2023, 162–163; srpů – cf. Smrž – Blažek 2002; Smejtek 2017, 257; hrotů kopí/oštěpů – cf. Salaš 2016, 215; Smejtek – Beková 2024, 450, 462–463 a zejména velice hojně zastoupených seker – cf. např. Bouzek 2010; Novák 2017; Smejtek 2015; 2017), navíc zcela jistě opatřených dřevěnými rukojetmi, ratišti či topůrkou, je pak již velice obtížné posoudit, zda šlo o náhodnou neúmyslnou ztrátu, nebo intencionálně uložené votivum, např. tzv. „cestovní obětinu“.

Tyto „usmiřovací“ či „prosebné/děkovné“ rituály, doprovázené obětováním jednotlivých bronzových artefaktů, se mohly vykonávat např. za zdárný průběh a konec cesty, překonání nějaké obtížné přírodní překážky (terénní, horské, vodní apod.), odvrácení nečekaných hrozeb na cestě, naklonění si duchů lesa, starých stromů, hor, skalisek, pramenů a řek či dalších božstev z jistě širokého pantheonu tehdy uctívaných nadpřirozených bytostí, i když samozřejmě nelze vyloučit ani úplně jiné neprofánní motivace, které již dnes samozřejmě nejsme schopni rozklíčovat (cf. Bouzek 2002; Smejtek 2015, 184–185; 2017, 257–258; Smejtek – Beková 2024, 463–466).

V současné době převládá v odborné literatuře názor, že většina těchto „ojedinělých“ či „soliterních“ nálezů, resp. tzv. „monodepozit“ („Einstückhort“, „Einstückdepot“, „singl finds“), představuje intencionálně uložené předměty, plnící širokou funkci „posvátných darů“ (obětin, votiv, memorií), zvláště když se nacházejí v nějak topograficky exponovaných polohách (k tématu cf. např. Winghart 1987; Hansen 1991, 161–181; 1994, 363–366; Moucha 2000, 5–6; 2005, 6, 47–48; Smrž – Blažek 2002, 803–804; Bouzek 2002; Salaš 2005, 13–14; 2016, 215–216; nověji též Bradley 2013; 2017; Autenrieth – Visser 2019; Visser 2021, 235–242, Fig. 10.2–4; Ernée et al. 2024; Smejtek – Beková 2024, 463–466 ad.) a k této interpretaci

17 Pokud to členitost a přehlednost terénu dovozovala, tak lze ovšem předpokládat, že i nepřesně vystřelené dřevěné šípy s jistě ceněnými bronzovými hroty, které nezasáhly kořist, byly po lovu dohledávány. Podobně tomu zřejmě bývalo také v případech různých ozbrojených šarvátek a válečných konfliktů, kdy vítězná strana sbírala po boji zbraně a cennosti poraženého protivníka, což je ostatně tradice, udržující se až hluboko do novověku (cf. Smejtek – Beková 2024, 464).

Trochu jiný pohled na tento obecně sdílený předpoklad nám pak poskytuje unikátní objev rozlehlého bojiště z počátku mladší doby bronzové (III. perioda severské doby bronzové; cca 13. století př. Kr.) v údolí řeky Tollense v Meklenbursku – Předním Pomofansku, kde bylo odkryto okolo 12 500 kosterních pozůstatků, patřících minimálně 150 jedincům. Nalezlo se zde také více než 300 bronzových artefaktů, z toho 62 hrotů šípů, některé dokonce i s ratišti nebo zaseklé v kosti či lebce. Většina zjištěných zbraní různorodého charakteru (dřevěné palice, pazourkové hroty, bronzové nože, sekery, hroty oštěpů a šípů, meč) nepochybně přímo souvisela s bitvou, ale nebyla z bojiště po jejím skončení odnesena (Inselmann et al. 2024).

se zřejmě s velkou pravděpodobností můžeme přiklonit také v případě našeho nálezu bronzové dýky a nejspíše i srpů.

Závěr

V roce 2023 byla na současném katastru obce Vysoká Pec, okr. Chomutov (dříve k. ú. Podhůří u Vysoké Pece; *obr. 1:1; 2:1*) v nadmořské výšce 347 m nalezena detektorem kovů bronzová dýka s rámovou rukojetí a koncovým kroužkem (*obr. 3–4*). Nedaleko pak byl na témže katastru objeven ve výšce 669 m n. m. (*obr. 1:2; 2:2*) bronzový srp s jazykovitým řapem (*obr. 5*). Mezi oběma těmito polohami se rozkládá horské (opevněné?) sídliště štítarské kultury (*obr. 1:3*), zkoumané koncem 60. a počátkem 70. let minulého století, které však nemá s nalezenými bronzovými artefakty žádnou chronologickou souvislost (*Koutecký 1980; Koutecký a kol. 1980; Velimský a kol. 1986; Smrž 1995; Čtverák et al. 2003; Koutecký – Bouzek 2009*).

Probíraná dýka je konstrukčně příbuzná s noži (*obr. 7:B*) a břitvami (*obr. 7:A*) s rámovou rukojetí a koncovým kroužkem (*Říhovský 1972a; 1972b; Gedl 1984; Blažek – Smejtek 1993; Jiráň 2002; Hohlbein 2016; Jockenhövel 1971; 1980*), přičemž představuje druhý nejsevernější nález tohoto typu po dýce z Fahrenkrugu (*Gersbach 1962*) na jihu Jutského poloostrova (*obr. 10*). Jediným známým exemplářem z Čech byla doposud dýka z mohyly v Milínově na Plzeňsku (*Novák 2011 – zde obr. 6:1; 8:A1*), jejíž další hrobový inventář ukazuje na mladší stupeň mohylové kultury Br C2 (*Čujanová-Jílková 1970 – zde obr. 8:A2–3, B4–5*). Dýky s rámovou rukojetí jsou rozšířeny především v Bavorsku (*Wels-Weyrauch 2015 – zde obr. 6:2–8*) a v Pádské nížině na severu Itálie (*Bianco Peroni 1994 – zde obr. 6:9–17*), kde leží druhé těžiště jejich výskytu. To ukazuje na vzájemný kontakt obou oblastí, a to nejspíše po dálkových obchodních trasách, vedoucích horskými údolními řek a alpskými průsmyky (*obr. 10*).

Nejstarší exempláře, datované do mladší mohylové kultury (stupeň Asenkofen, Br C2), pocházejí ze západočesko-bavorského prostoru, odkud se s počáteční kolonizační vlnou kultury popelnicových polí mohly dostat až na sever Apeninského poloostrova, kde se objevují v žárových hrobech kultury Cane-grate. V Bavorsku jsou pak dýky s rámovou rukojetí a koncovým kroužkem charakteristické i pro následující stupeň Riegsee, resp. Br D (*Müller-Karpe 1959 – zde obr. 9*). Nový „ojedinělý nález“ dýky z katastru Vysoké Pece bychom tak zřejmě mohli datovat do mladšího stupně mohylové kultury či na jeho závěr (Br C2), eventuelně do časného období kultury popelnicových polí (Br D).

Vzhledem k často malé délce a krátké rukojeti (zejména u italských exemplářů) bývá zpochybňována praktická funkce těchto dýk, neboť by ji dospělý muž těžko mohl držet v ruce při lovu nebo v boji. Proto jsou také tyto exempláře, nalézané zejména v okolí významných horských osad, důležitých dálkových obchodních tras či na prominentních pohřebištích, zahrnovány do okruhu prestižních cenných artefaktů, charakterizujících představitele nejvyšší sociální vrstvy tehdejší společnosti. Význam těchto dýk by pak měla podtrhovat i tvarová podobnost s listovitými (lancetovitými) závěsky z nejbohatších hrobů, které zřejmě představují jejich stylizovanou zmenšenou formu a jsou někdy pokládány za další potenciální projev symboliky slunečního kultu (*Winghart 2000 – zde obr. 7:C1–2*).

Dýka z katastru Vysoké Pece, samostatně nalezená na zalesněném úpatí Krušných hor, nepochází z žádného sídlištního ani funerálního kontextu či depotu, a lze ji tak považovat za „monodepozitum“, obecně interpretovatelné nejspíše jako „posvátný dar“ (votivum). Bližší důvod této oběti („usmiřovací“, „prosebná/děkovná“? apod.), stejně jako ke kterým nadpřirozeným duchovním bytostem mohla směřovat, se pochopitelně již nikdy nedovíme (*Bouzek 2002; Smejtek 2015; 2017; Smejtek – Beková 2024*).

Na výše rovněž probíraný bronzový srp s jazykovitým řapem (*obr. 5*) nebyl primárně tento příspěvek zaměřen, a tak můžeme na závěr pouze shrnout, že jej lze v Čechách datovat do širšího rozmezí stupňů Br D až Ha A2 (*v. Brunn 1968; Říhovský 1989; Kytlicová 2007; Jahn 2013*). Jakákoliv jeho souvislost s dýkou s rámovou rukojetí a koncovým kroužkem – nehledě na více než kilometrovou vzdálenost mezi oběma nálezy (*obr. 1*) – je však prakticky vyloučená.

Literatura

- Anonym 1953*: Dokument C-TX-195305035. Archeologický ústav AV ČR, Praha, v. v. i. <https://doi.org/10.60585/C-TX-195305035>
- Anonym 1954*: Dokument C-TX-195405147. Archeologický ústav AV ČR, Praha, v. v. i. <https://doi.org/10.60585/C-TX-195405147>
- Autenrieth, S. N. – Visser, M. 2019*: All the single finds – single object depositions in the Netherlands, Belgium and beyond. *Lunula. Archaeologia protohistorica* 27, 53–57.
- Bianco Peroni, V. 1976*: Die Messer in Italien. I coltelli nell'Italia continentale. *Prähistorische Bronzefunde* VII, 2. München.
- Bianco Peroni, V. 1994*: I pugnali nell'Italia Continentale. *Prähistorische Bronzefunde* VI, 10. Stuttgart.
- Blažek, J. – Smejtek, L. 1993*: Die Bronzemesser in Nordwestböhmen. *Beiträge zur Ur- und Frühgeschichte Nordwestböhmens* 1. Nordböhmisches Bronzefunde 1. Praha.
- Blažek, J. – Ernée, M. – Smejtek, L. 1998*: Die Bronzezeitlichen Gußformen in Nordwestböhmen. *Beiträge zur Ur- und Frühgeschichte Nordwestböhmens* 3. Nordböhmisches Bronzefunde 2. Most.
- Bouzek, J. 1985*: The Aegean, Anatolia and Europe: Cultural Interrelations in the second Millennium B.C. Praha.
- Bouzek, J. 2002*: K depotům v Českém středohoří. *Archeologické rozhledy* 54, 811–812.
- Bouzek, J. 2010*: Dva neznámé nálezy knovízské kultury z Benešovska. *Archeologie ve středních Čechách* 14, 259–262.
- Bradley, R. 2013*: Hoards and the Deposition of Metalwork. In: Fokens, H. – Harding, A. (eds.), *The Oxford Handbook of the European Bronze Age*. Oxford, 121–139.
- Bradley, R. 2017*: A Geography of Offerings. *Deposits of Valuables in the Landscapes of Ancient Europe*. Oxford – Philadelphia.
- Brunn, W. A. v. 1968*: Mitteldeutsche Hortfunde der jüngeren Bronzezeit. Berlin.
- Čujanová-Jilková, E. 1970*: Mittelbronzezeitliche Hügelgräberfelder in Westböhmen. *Archeologické studijní materiály* 8. Praha.
- Čtverák, V. – Lutovský, M. – Slabina, M. – Smejtek, L. 2003*: Encyklopedie hradišť v Čechách. Praha.
- Ernée, M. – Smejtek, L. – Kmošek, J. – Daněček, D. – Fikrle, M. – Erban Kočergina, J. – Cibulka, D. – Vlach, M. 2024*: Tursko. Depot starší doby bronzové ze středních Čech. *Památky archeologické, Supplementum* 22. Praha.
- Gedl, M. 1984*: Die Messer in Polen. *Prähistorische Bronzefunde* VII, 4. München.
- Gersbach, E. 1962*: Vollgriffdolchformen der frühen Urnenfelderzeit nördlich und südlich der Alpen. *Jahrbuch der Schweizerischen Gesellschaft für Urgeschichte* 49, 9–24.
- Hansen, S. 1991*: Studien zu den Metalldeponierungen während der Urnenfelderzeit im Rhein-Main-Gebiet. *Universitätsforschungen zur prähistorischen Archäologie* 5. Bonn.
- Hansen, S. 1994*: Studien zu den Metalldeponierungen während der älteren Urnenfelderzeit zwischen Rhönetal und Karpatenbecken. *Universitätsforschungen zur prähistorischen Archäologie* 21. Bonn.
- Hohlbein, M. 2016*: Die Messer in Süd- und Westdeutschland. *Prähistorische Bronzefunde* VII, 6. Stuttgart.
- Inselmann, L. – Krüger, J. – Schopper, F. – Rahmstorf, L. – Terberger, T. 2024*: Warriors from the south? Arrowheads from the Tollense Valley and Central Europe. *Antiquity* 98, 1252–1270. <https://doi.org/10.15184/aqy.2024.140>
- Jahn, Ch. 2013*: Symbolgut Sichel. *Studien zur Funktion spätbronzezeitlicher Griffzungensicheln in Depotfunden*. *Universitätsforschungen zur prähistorischen Archäologie* 236. Bonn.
- Jirán, L. 2002*: Die Messer in Böhmen. *Prähistorische Bronzefunde* VII, 5. Stuttgart.
- Jockenhövel, A. 1971*: Die Rasiermesser in Mitteleuropa (Süddeutschland, Tschechoslowakei, Österreich, Schweiz). *Prähistorische Bronzefunde* VIII, 1. München.
- Jockenhövel, A. 1980*: Die Rasiermesser in Westeuropa (Westdeutschland, Niederlande, Belgien, Luxemburg, Frankreich, Großbritannien und Irland). *Prähistorische Bronzefunde* VIII, 3. München.
- Koutecký, D. 1980*: Horské sídliště pozdní doby bronzové v Místě a v Podhůří v Krušných horách. *Studie z dějin hornictví* 10. *Rozpravy Národního technického muzea v Praze* 74, 13–16.
- Koutecký, D. 1990*: Dokument C-TX-199001187. Archeologický ústav ČSAV, pobočka Most [zaniklé]. <https://doi.org/10.60585/C-TX-199001187>
- Koutecký, D. a kol. 1980*: Archeologické výzkumy v severozápadních Čechách v letech 1953–1972. *Archeologické studijní materiály* 13/1. Praha.

- Koutecký, D. – Bouzek, J. 1967:* Štítarské pohřebiště ve Staňkovicích u Žatce. *Památky archeologické* 58, 37–80.
- Koutecký, D. – Bouzek, J. 2009:* Horská sídliště v Krušných horách. *Archeologie ve středních Čechách* 13, 213–282.
- Kytlicová, O. 2007:* Jungbronzezeitliche Hortfunde in Böhmen. *Prähistorische Bronzefunde* XX, 12. Stuttgart.
- Moucha, V. 2000:* Hromadné nálezy ze starší doby bronzové na území Prahy. *Archaeologica Pragensia* 15, 5–47, Taf. I–XXIII.
- Moucha, V. 2005:* Hortfunde der frühen Bronzezeit in Böhmen. Praha.
- Muška, J. 1975:* Dokument C-TX-197506048. Regionální muzeum v Teplicích, p. o. <https://doi.org/10.60585/C-TX-197506048>
- Müller-Karpe, H. 1959:* Beiträge zur Chronologie der Urnenfelderzeit nördlich und südlich der Alpen. *Römisch-Germanische Forschungen* 22. Berlin.
- Novák, M. 2017:* Solitérní bronzové sekery ze sbírky Muzea východních Čech v Hradci Králové. *Archeologie východních Čech* 14, 48–84.
- Novák, P. 2011:* Die Dolche in Tschechien. *Prähistorische Bronzefunde* VI, 13. Stuttgart.
- Pare, Ch. F. E. 1999:* Weights and weighing in Bronze Age Central Europe. In: *Eliten in der Bronzezeit. Ergebnisse zweier Kolloquien in Mainz und Athen. Teil 2. Monographien Römisch Germanisches Zentralmuseum, Band 43.* Mainz, 421–514, Taf. 23–29.
- Peroni, R. 1956:* Zur Gruppierung mitteleuropäischer Griffzungendolche der späten Bronzezeit. *Badische Fundberichte* 20, 69–92.
- Říhovský, J. 1972a:* Die Messer in Mähren und dem Ostalpengebiet. *Prähistorische Bronzefunde* VII, 1. München.
- Říhovský, J. 1972b:* Význam moravských bronzových nožů pro chronologii mladší a pozdní doby bronzové. *Studie Archeologického ústavu ČSAV v Brně* 5. Praha.
- Říhovský, J. 1989:* Die Sichel in Mähren. *Prähistorische Bronzefunde* XVIII, 3. München.
- Salaš, M. 2005:* Bronzové depoty střední až pozdní doby bronzové na Moravě a ve Slezsku. Brno.
- Salaš, M. 2016:* Bronzové komponenty kopí od Babic nad Svitavou (okr. Brno-venkov) a jejich přínos pro poznání vojenství v době popelnicových polí a pro sémantiku pramenů. *Archeologické rozhledy* 68, 202–223.
- Smejtek, L. 2015:* Eneolitická měděná sekerka z Řitky, okr. Praha-západ. *Archeologie ve středních Čechách* 19, 179–186.
- Smejtek, L. 2017:* Sekerka z Libře (okr. Praha-západ) a další bronzové nálezy z dolního Posázaví. Příspěvek ke genezi středobronzových sekerek se schůdkem. *Archeologie ve středních Čechách* 21, 249–259.
- Smejtek, L. 2018:* Neznámá varianta středobronzové jehlice ze Srbska u Karlštejna (okr. Beroun). *Archeologie ve středních Čechách* 22, 147–155.
- Smejtek, L. 2019:* U. Wels-Weyrauch, Die Dolche in Bayern. *Prähistorische Bronzefunde* VI, 15. Stuttgart. Recenze: *Památky archeologické* 110, 383–386.
- Smejtek, L. 2020:* Bronzový nůž typu Ennsdorf z Chodouně, okr. Beroun. *Archeologie ve středních Čechách* 24, 393–406.
- Smejtek, L. – Beková, M. 2024:* Bronzový meč s jazykovitou rukojetí a hrot oštěpu ze Svídnice na Rychnovsku. *Archeologie ve středních Čechách* 28, 443–470.
- Smejtek, L. – Beneš, Z. v tisku:* Fragment středobronzového meče jižní proveniencí ze Sendražic u Kolína. *Sborník k 90. narozeninám V. Vokolka.*
- Smejtek, L. – Daněček, V. 2023:* Bronzový nůž typu Ennsdorf z Dřevčic u Dubé na Českolipsku. *Archeologie ve středních Čechách* 27, 157–164.
- Smrž, Z. 1995:* Höhenlokalitäten der Knovízker Kultur in NW-Böhmen. *Památky archeologické* 86, 38–80.
- Smrž, Z. – Blažek, J. 2002:* Nález bronzových srpů z hory Kletečná (706 m n. m.) v Českém středohoří. K votivním nálezům z vrcholů kopců a hor. *Archeologické rozhledy* 54, 791–810.
- Sprockhoff, E. 1951:* Fremdlinge in Holstein. *Offa* 9, 20–27.
- Velimský, T. a kol. 1986:* Archeologické výzkumy v severozápadních Čechách v letech 1973–1982. *Archeologické studijní materiály* 15. Praha.
- Visser, M. 2021:* A completely normal practice. The emergence of selective metalwork deposition in Denmark, north-west Germany, and the Netherlands between 2350–1500 BC. Leiden.

- Vladár, J. 1974: Die Dolche in der Slowakei. Prähistorische Bronzefunde VI, 3. München.
- Wels-Weyrauch, U. 2015: Die Dolche in Bayern. Prähistorische Bronzefunde VI, 15. Stuttgart.
- Winghart, S. 1987: Vorgeschichtliche Deponate im ostbayerischen Grenzgebiet und im Schwarzwald. Bericht der Römisch-Germanischen Kommission 67 (1986), 89–201.
- Winghart, S. 2000: Zwischen Oberitalien und Ostsee – Ein spätbronzezeitlicher Dolch von Neufahrn b. Freising. Das archäologische Jahr in Bayern 1999, 27–30.
- Wüstemann, H. 1995: Die Dolche und Stabdolche in Ostdeutschland. Prähistorische Bronzefunde VI, 8. Stuttgart.
- Zápotocký, M. 1963: Praveké nálezy z vrchu Házmburku u Klapého. Archeologické rozhledy 15, 432–446.
- Zápotocký, M. 1969: K významu Labe jako spojovací a dopravní cesty. Památky archeologické 60, 277–366.

A bronze dagger from Vysoká Pec in the Podkrušnohoří region

In 2023, a bronze dagger with a frame hilt and a terminal ring (Figs. 3–4) was discovered using a metal detector at an elevation of 347 m above sea level in the present-day cadastral area of Vysoká Pec, Chomutov District (formerly the cadastral area of Podhůří u Vysoké Pece; Fig. 1:1; 2:1). Not far from there, within the same cadastral area, a bronze sickle with a tongue-shaped tang (Fig. 5) was discovered at an elevation of 669 m above sea level (Fig. 1:2; 2:2). Between these two locations lies a mountain (fortified?) settlement of the Štítary culture (Fig. 1:3), which was investigated in the late 1960s and early 1970s. However, there does not seem to be any chronological connection between this site and the discovered bronze artefacts.

The dagger in question is structurally related to knives (Fig. 7:B) and razors (Fig. 7:A) with a frame handle and a terminal ring. It is the second northernmost find of this type, after the dagger from Fahrenkrug in the south of the Jutland Peninsula (Fig. 10). Until recently, the only example known from Bohemia was a dagger from a barrow at Milínov in the Plzeň region (Fig. 6:1; 8:A1). The other grave goods found in this barrow seem to point to the late phase of the Tumulus culture, Br C2 (Fig. 8:A2–3, B4–5). Daggers with a frame hilt are widespread mainly in Bavaria (Fig. 6:2–8) and in the Po Valley in northern Italy (Fig. 6:9–17), where the second major center of their distribution can be found. This is indicative of mutual contacts between the two regions, most likely via long-distance trade routes leading through mountain river valleys and Alpine passes (Fig. 10).

The earliest examples, dating to the late Tumulus Culture (Asenkofen phase, Br C2), come from the West Bohemian-Bavarian region, from where they may have spread as far as the north of the Apennine Peninsula during the initial colonization wave by the Urnfield culture, where they occur in cremation graves of the Canegrate culture. In Bavaria, daggers with a frame hilt and a terminal ring are also characteristic of the subsequent Riegsee phase, or Br D. The newly found dagger from the cadastral area of Vysoká Pec could thus likely be dated to the late to final phase of the Tumulus Culture (Br C2), or possibly to the early phase of the Urnfield Culture (Br D).

Given their often limited lengths and short handles (especially in the case of the Italian examples), the practical function of these daggers is often questioned. For this reason, such specimens – usually found near significant mountain settlements, major long-distance trade routes, or in prominent cemeteries – are often classified as prestigious, high-value artefacts characteristic of the highest social class of that time. The significance of these daggers is further underscored by their resemblance to leaf-shaped (lanceolate) pendants which can be found in rich graves and likely represent a stylized, miniature version of the daggers and are sometimes considered another possible manifestation of sun cult symbolism (Fig. 7:C1–2).

The dagger from the cadastral area of Vysoká Pec is an isolated find made in the forested foothills of the Ore Mountains. It does not originate from any settlement, funerary context, or hoard, and can thus be considered a “single deposition event” generally most likely interpreted as a “sacred offering” (votivum). The specific reason for this offering (“expiatory,” “supplicatory/thanksgiving,” etc.) will obviously never be known.

This article did not primarily focus on the above-mentioned bronze sickle with a tongue-shaped tang (Fig. 5); therefore, we can only conclude that this object can be dated to a broader period from Br D to

Ha A2. However, any connection between it and the dagger with a frame hilt and a terminal ring – regardless of a distance of more than a kilometer between the two find spots (*Fig. 1*) – is extremely unlikely.

English by *Jan Machula*

Fig. 1. Vysoká Pec, Chomutov District. Section of a ZTM 25 map showing the places where the bronze dagger (1) and sickle (2) were discovered using a metal detector. The location of the archaeologically investigated mountain settlement of the Štítary culture in the now-defunct cadastral area of Podhůří u Vysoké Pece (3) is also marked.

Fig. 2. Vysoká Pec, Chomutov District. A relief model (DMR 5G) showing the find spots of the bronze dagger (1) and sickle (2).

Figs. 3. and 4. Bronze dagger with a frame hilt and a terminal ring.

Fig. 5. Bronze sickle with a tongue-shaped tang.

Fig. 6. Daggers with a frame hilt from western Bohemia (1), Bavaria (2–8), and northwestern Italy (9–17).

Fig. 7. Other types of Bronze Age artefacts featuring the same hilt design. A. Razors. B. Knives. C. Morphological similarities between daggers with a frame hilt and leaf-shaped (lanceolate) pendants.

Fig. 8. Milínov (location of Javor), Plzeň-South District. Inventory of barrow 42 with two semi-sunken burials. A – finds from the southern grave; B – finds from the northern grave. 1.4 bronze; 2–3.5 pottery.

Fig. 9. H. Müller-Karpe (1959, Abb. 23:21) included daggers with a frame hilt and a terminal ring (shown in the inset) directly into his selection of typical bronze objects which characterize the Riegsee phase (Bz D) in Bavaria.

Fig. 10. Distribution of bronze daggers with a frame hilt and a terminal ring. The square marks the site of Vysoká Pec in the Podkrušnohoří region.

