

Terénní výzkumy Ústavu archeologické památkové péče středních Čech v roce 2024

Michal Lutovský a kol.

Závěr druhého svazku Archeologie ve středních Čechách každoročně vyplňuje přehled výsledků terénních výzkumů provedených Ústavem archeologické památkové péče středních Čech, které proběhly v předešlém kalendářním roce. Na následujících stránkách vedoucí jednotlivých výzkumů stručnou, informativní formou představují výsledky své práce za rok 2024. Jak je obvyklé, jde pouze o předběžnou informaci o terénních aktivitách, a bylo tedy ponecháno na jednotlivých autorech, kolik podrobností pro tuto formu publikace poskytnou. Shodná zůstává základní charakteristika každého hesla v podobě úvodních čtyř bodů:

1. Upřesnění polohy výzkumu v rámci katastru (ulice, parcelní číslo apod.); některá z forem přesnější polohopisné identifikace.
2. Druh akce.
3. Stručná charakteristika archeologického zjištění; případně odkaz na vyobrazení.
4. Číslo AMČR.

Následující přehled obsahuje základní informace o celkem 92 terénních výzkumech, které pod vedením archeologů z ÚAPPSC¹ proběhly v roce 2024 na katastrálním území 74 obcí ve Středočeském kraji, v šesti případech pak i v hl. m. Praze (*mapa 1*).² Naší snahou přitom bylo zveřejnit všechna pozitivní zjištění; vedle rozsáhlejších odkryvů tu lze proto nalézt i drobné akce zachycující kupříkladu jen fragment kulturní vrstvy či blíže nedatovanou pravěkou situaci. Z pochopitelných důvodů nejsou do přehledu zahrnuty stovky akcí s negativním výsledkem. Mimo abecední pořadí lokalit je v závěru připojena informace o rozsáhlém terénním výzkumu (č. 92) na dálničním obchvatu Prahy zasahujícím několik katastrálních území na východním okraji hlavního města, vymykající se délkou i množstvím obrazové dokumentace.

Michal Lutovský

1 **L. Baloun:** 7, 12, 43, 57, 62, 81; **P. Behenský:** 1, 5, 6, 8–10, 16–18, 36, 37, 40, 41, 45–48, 50, 64, 67, 69, 87, 91; **Z. Beneš:** 11, 17, 38, 46, 51, 55, 56, 70, 82–84; **I. Benková:** 92; **A. Bergerová:** 2–4, 22, 26, 32, 54, 60, 77, 78; **J. Bernat:** 40, 71, 90; **F. Doubek:** 20, 21, 29, 30, 52, 53, 65, 66, 68, 79, 86, 88, 89; **J. Dufek:** 33, 39, 55, 76, 80; **P. Jelínek:** 17; **P. Kubálek:** 17, 40, 64; **M. Kukla:** 31, 74, 90, 92; **L. Mattiello:** 35, 73; **T. Polišínský:** 25, 60, 75; **M. Roháček:** 10, 23, 28, 34, 42, 44, 45, 85; **V. Volf:** 24, 49, 72; **P. Zemanová:** 13–15, 19, 27, 58, 59, 61, 63.

2 Rozdělení katastrálních území zasažených v roce 2024 archeologickým výzkumem ÚAPPSC podle okresů:

Beroun: 2–4, 25, 75;

Kladno: 24, 49, 72;

Kolín: 11, 33, 38, 39, 51, 55, 56, 70, 76, 82–84;

Mladá Boleslav: 1, 5, 6, 8–10, 16–18, 36, 37, 40, 41, 45–48, 50, 64, 67, 69, 87, 91;

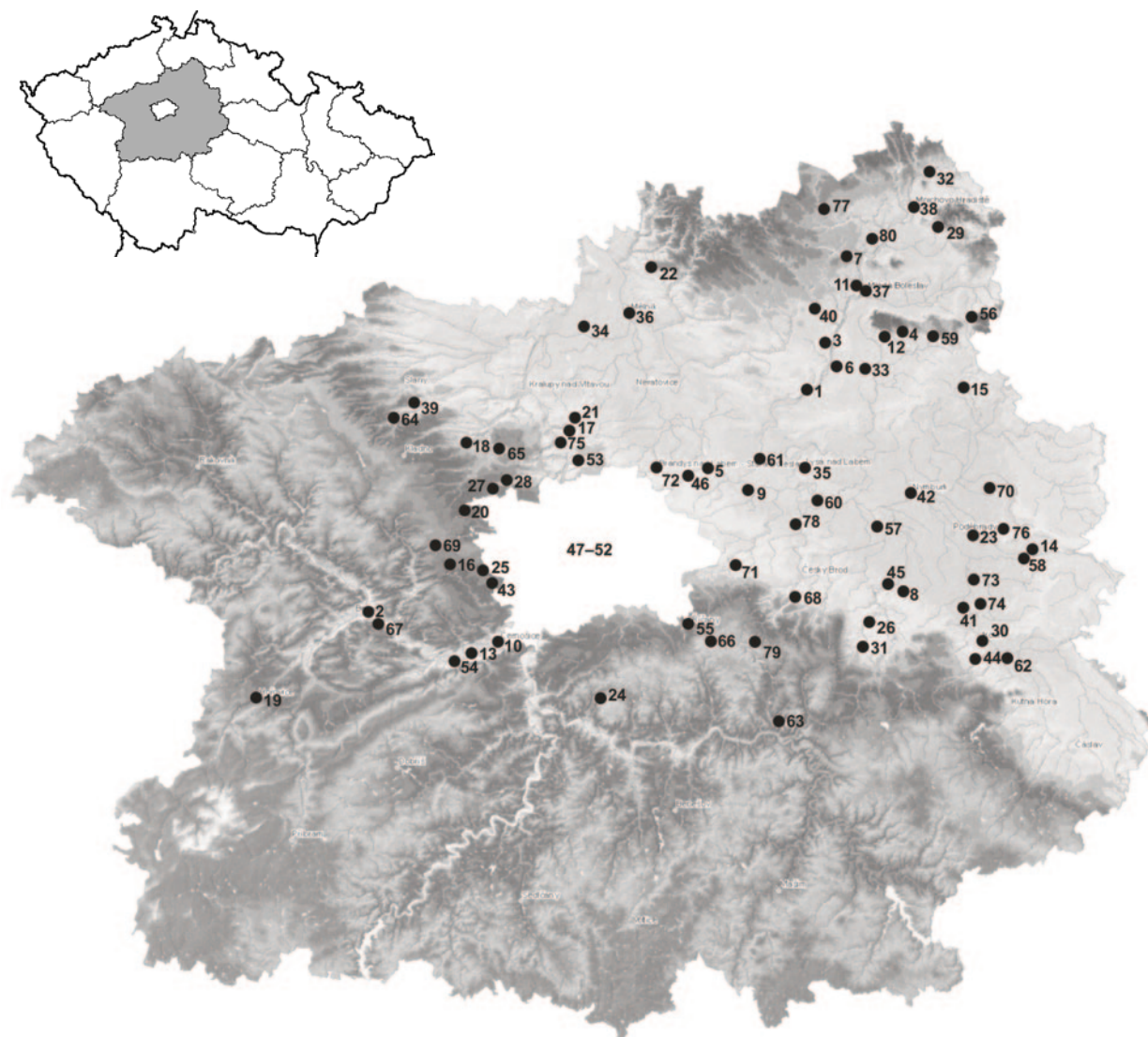
Mělník: 28, 42, 44;

Nymburk: 20, 21, 29, 30, 43, 52, 53, 65, 66, 68, 79, 86, 88, 89;

Praha-východ: 7, 12, 23, 27, 57, 62, 71, 74, 80, 81, 85, 90, 92;

Praha-západ: 13–15, 19, 22, 26, 31, 32, 34, 35, 54, 63, 73, 77, 78;

Hl. m. Praha: 58–61, 92.



Mapa 1. Středočeský kraj. 1. Benátky nad Jizerou, okr. Mladá Boleslav; 2. Beroun, okr. Beroun; 3. Bezno, okr. Mladá Boleslav; 4. Bojetice, okr. Mladá Boleslav; 5. Brandýs nad Labem, okr. Praha-východ; 6. Brodce, okr. Mladá Boleslav; 7. Bukovno, okr. Mladá Boleslav; 8. Cerhýnky, okr. Kolín; 9. Čelákovice, okr. Praha-východ; 10. Černošice, okr. Praha-západ; 11. Dalovice, okr. Mladá Boleslav; 12. Dobruvice, okr. Mladá Boleslav; 13. Dobříchovice, okr. Praha-západ; 14. Dobšice u Žehuně, okr. Nymburk; 15. Doubravany, okr. Nymburk; 16. Drahelčice, okr. Praha západ; 17. Drasty, okr. Praha-východ; 18. Dřetovice, okr. Kladno; 19. Hořovice, okr. Beroun; 20. Hostivice, okr. Praha západ; 21. Hoštice, okr. Praha-východ; 22. Chodeč u Mělníka, okr. Mělník; 23. Choťánky, okr. Nymburk; 24. Jílové u Prahy, okr. Praha-západ; 25. Jinočany, okr. Praha západ; 26. Klášterní Skalice, okr. Kolín; 27. Kněžves u Prahy, okr. Praha-západ; 28. Kněžívka, okr. Praha-západ; 29. Kněžmost, okr. Mladá Boleslav; 30. Kolín, okr. Kolín; 31. Kouřim, okr. Kolín; 32. Loukovec, okr. Mladá Boleslav; 33. Luštěnice, okr. Mladá Boleslav; 34. Lužec nad Vltavou, okr. Mělník; 35. Lysá nad Labem, okr. Nymburk; 36. Mělník, okr. Mělník; 37. Mladá Boleslav, okr. Mladá Boleslav; 38. Mnichovo Hradiště, okr. Mladá Boleslav; 39. Netovice, okr. Kladno; 40. Niměřice, okr. Mladá Boleslav; 41. Nová Ves I, okr. Kolín; 42. Nymburk, okr. Nymburk; 43. Ořech, okr. Praha západ; 44. Pašinka, okr. Kolín; 45. Pečky a Radim u Kolína, okr. Kolín; 46. Popovice u Brandýsa nad Labem, okr. Praha-východ; 47. Praha-Benice; 48. Praha-Kolovraty; 49. Praha-Královice; 50. Praha-Nedvězí; 51. Praha-Radotín; 52. Praha-Uhřetěves; 53. Přemyšlení, okr. Praha-východ; 54. Řevnice, okr. Praha-západ; 55. Říčany, okr. Praha-východ; 56. Řitnice, okr. Mladá Boleslav; 57. Sadská, okr. Nymburk; 58. Sádky, okr. Nymburk; 59. Semčice, okr. Mladá Boleslav; 60. Semice nad Labem, okr. Nymburk; 61. Sojovice, okr. Mladá Boleslav; 62. Starý Kolín, okr. Kolín; 63. Stříbrná Skalice, okr. Praha-východ; 64. Svinařov, okr. Kladno; 65. Svrkyně, okr. Praha-západ; 66. Tehov, okr. Praha-východ; 67. Tetín, okr. Beroun; 68. Tuchoraz, okr. Kolín; 69. Úhonice, okr. Praha západ; 70. Úmyslovice, okr. Nymburk; 71. Úvaly u Prahy, okr. Praha-východ; 72. Veleň, okr. Praha-východ; 73. Velký Osek, okr. Kolín; 74. Veltruby, okr. Kolín; 75. Větrušice, okr. Praha-východ; 76. Vlkov pod Oškobrhem, okr. Nymburk; 77. Vrchbělá, okr. Mladá Boleslav; 78. Vykář, okr. Nymburk; 79. Vyžlovka, okr. Praha-východ; 80. Zvířetice, okr. Mladá Boleslav.

1. Benátky nad Jizerou, okr. Mladá Boleslav

1. Ul. Pražská, parc. č. 918/2; S-JTSK (okolí bodu) 711297/1025339.

2. Obnova vodovodu a kanalizace.

3. Propustek císařské silnice; 19. století.

4. AMČR C-202406754.

Během výkopových prací na stavbě vodovodu a kanalizace byla na jednom z úseků rýh v ulici Pražská u křižovatky s ulicí Boženy Němcové narušena zděná podzemní liniová konstrukce, probíhající napříč pod Pražskou ulicí. Zachycený objekt chodbovitého půdorysu se stěnami z kvádrů a s nízkou hrotitou klenbou byl nepochybně propustkem bývalé císařské silnice, jak napovídá kromě umístění a stavebního provedení také recentní napojení do betonového potrubí na jihovýchodní straně Pražské ulice. Stavbu historického propustku lze datovat rámcově do 19. století. Na ostatních kontrolovaných úsecích stavebních rýh nebyly pod nejmladšími uloženinami a pod úrovní zásahu pro stávající inženýrské sítě zachyceny žádné další archeologické situace.

Pavel Behenský

2. Beroun, okr. Beroun

1. Zábranský park, parc. č. 126.

2. Revitalizace parku u Zábranského kostela.

3. Zrušený hřbitov, hroby, novověk.

4. AMČR C-202400190.

Dohledem byly při výkopech pro nové inž. sítě a rekonstrukci cest zachyceny novověké hroby zrušeného hřbitova. Jde o zhruba 17 situací. Na haldách byly sebrány lidské kosti a části kování zřejmě rakví či součástí náhrobků. Výkopy prořaly vyzděné cihlové hrobky, ve kterých se dochovaly i kovové rakve (horní část hřbitova u vchodu). Na jižní straně poblíž kostela byl objeven kamenný poklop hrobky s kováním. Hrobky byly po dokumentaci stavbou opět zazděny (konstrukce oddělená geotextilií a pískem). Zjištěné situace byly zachyceny fotograficky a zaměřeny geodetem. Rozpoznán byl také náhrobní kámen s nápisem, který sloužil jako schod u vchodu do sakristie a který byl předán do Muzea Českého krasu v Berouně.

Alžběta Bergerová

3. Beroun, okr. Beroun

1. Zavadilka, ul. Žižkova čp. 82, parc. č. 809.

2. Retenční nádrž.

3. Kulturní vrstva, kultura s lineární keramikou.

4. AMČR C-202502042.

Ve výkopu pro retenční nádrž na dvorku u rodinného domu objevil majitel archeologické nálezy a spojil se s Muzeem Českého krasu v Berouně. Poté došlo k zdokumentování cca 120 cm mocné, tmavě šedočerné jílovité kulturní vrstvy. Z ní byl při hloubení majitelem

získán soubor keramického materiálu datovaného do kultury s lineární keramikou a rovněž fragment zrnoků.

Alžběta Bergerová

4. Beroun, okr. Beroun

1. Muzeum Českého krasu, Husovo nám. 87, st. parc. 185.

2. Odpadní sonda v atriu muzea.

3. Kulturní vrstva, vrcholný středověk až novověk.

4. AMČR C-202411023.

Při hloubení malé sondy v atriu muzea (při zdi u vchodu do Salátovského domu), kvůli zjištění stavu inženýrských sítí pro plánovanou rekonstrukci, byl nalezen malý soubor keramického materiálu datovaného z části do vrcholného středověku a zčásti do doby po roce 1500. Střepty byly získány z kulturní vrstvy (tmavě šedohnědé hlinité), pod kterou byla v hloubce cca 60 cm odhalena valounová dlažba. Sonda odhalila zdivo domu a novodobé inženýrské sítě.

Alžběta Bergerová

5. Bezno, okr. Mladá Boleslav

1. JZ část obce, nově budovaná kolonie rodinných domů, parc. č. 1047; S-JTSK 712536/1016067, 712536/1016068, 712536/1016066, 712537/1016069.

2. Výkopové práce pro kVN.

3. Zahloubený objekt; zemědělský pravěk.

4. AMČR C-202401019.

Při kontrole výkopů pro nové kabelové vedení VN se podařilo zachytit zahloubený objekt na řezech a v ploše rýhy. Objekt byl kresebně a fotograficky zdokumentován, geodeticky zaměřen a ovzorkován. Ze vzorkování jeho výplně byl získán menší soubor zlomků keramiky, který lze rámcově datovat do zemědělského pravěku. Sběrem na výhozu z výkopu byla získána další keramika.

Pavel Behenský

6. Bojetice, okr. Mladá Boleslav

1. Severní část zastavěného území vsi, parc. č. 156/12 a 156/10; S-JTSK 699953/1015976, 699952/1015972, 699955/1015982.

2. Výkopové práce pro kNN.

3. Dva zahloubené objekty, zemědělský pravěk.

4. AMČR C-202400387.

Při kontrole výkopů pro položení nového kabelu NN se podařilo zachytit dva větší zahloubené objekty pravděpodobně sídlištního charakteru. Oba objekty byly řádně zdokumentovány a zaměřeny. Záchraný archeologický výzkum byl proveden ve spolupráci s Muzeem Mladoboleslavska (Filip Krásný). Vzorkování výplně objektu č. 1 přineslo jen jeden zlomek pravěké

keramiky a fragment mazanice. Objekt č. 2 neobsahoval žádný archeologický materiál. Z nadložní vrstvy č. 2 (kulturní vrstva či podorničí?) a vrstvy č. 7 (V profil rýhy pro kabel) pocházejí opět zlomky pravěké keramiky a zlomek zvířecí kosti. Sběrem na výhozu z výkopů byly získány další zlomky pravěké keramiky.

Pavel Behenský

7. Brandýs nad Labem, okr. Praha-východ

1. Západní okraj Masarykova náměstí, ústí ul.

Karla Tájka, parc. č. 103/14, 39; S-JTSK 724535/1034447.

2. Stavba rodinného domu s provozovnou, plošný odkryv, dokumentace řezů.

3. Vrcholný středověk.

4. AMČR C-202401776.

V rámci zemních prací souvisejících s podsklepenou částí rodinného domu došlo k narušení archeologické situace z vrcholného středověku. Nalezený, mělce zahloubený objekt dosahoval délky 4 m. Výplň objektu byla tvořena souvrstvím o síle 20–30 cm. Uložení ve spodní části situace nesly stopy žáru a obsahovaly značné množství uhlíků a zuhelnatělých kusů dřev. V místě napojení základového pasu na podsklepenou západní část domu došlo k plošnému odkryvu části uvedeného objektu v rozsahu přibližně 1 m². Dno dokumentované situace bylo mírně zahloubeno do geologického podloží tvořeného zvětralými pískovcovými plotnami. Vzorkováním výplně objektu byl získán soubor zlomků keramických nádob a zuhelnatělých dřev o velikosti 5–10 cm.

Lukáš Baloun

8. Brodce, okr. Mladá Boleslav

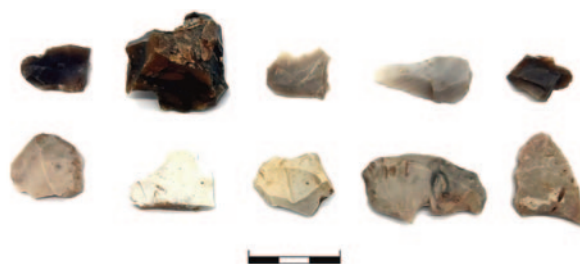
1. Těsně za S okrajem stávající zástavby; parc. č. 554/1, 564/26, 564/27; S-JTSK (okolí bodů) 707716/1019728, 707704/1019748, 707700/1019768, 707669/1019779, 707639/1019783.

2. Výstavba nových inženýrských sítí pro budoucí kolonii 34 RD.

3. Menší objekt, soujámí – zemědělský pravěk; povrchové sběry, soubory štípané industrie a zlomků keramiky – zemědělský pravěk, neolit/eneolit (?); *obr. 1*.

4. AMČR C-202311564.

Akce navázala na výzkum z roku 2023 (*Behenský 2024*). Také druhá etapa záchranného výzkumu v lednu a únoru 2024 přinesla nálezy pravěké keramiky a štípané industrie. Při kontrole výkopů pro šachty dvou nových přípojek byly zachyceny dvě zahloubené situace v podobě menšího objektu a jednoho soujámí. Zatímco z výplně menšího objektu (objekt č. 4) byl získán větší soubor pravěké keramiky, soujámí (objekt č. 5) neobsahovalo žádný datovací materiál. Zachycené zahlou-



Obr. 1. Brodce, okr. Mladá Boleslav. Ukázka nalezené štípané industrie.

bené objekty a nálezy z povrchových sběrů v prostoru dotčeného stavební činností můžeme zřejmě považovat za doklady pravěké sídlištní aktivity. Zatím přesněji nevymezený areál zachycený z části záchranným archeologickým výzkumem lze pak i s ohledem na umístění v krajině (plošina slabě skloněná k řece Jizeře) považovat za pravěké polykulturní sídliště (neolit – doba bronzová?) s výrobní komponentou (kamenná štípaná industrie) spadající do počátků osídlení lokality v mladší až pozdní době kamenné (neolit–eneolit?).

Pavel Behenský

9. Bukovno, okr. Mladá Boleslav

1. Areál kostela sv. Jana Nepomuckého, parc. č. 51; S-JTSK (okolí bodu) 707871/1007428.

2. Kostel sv. Jana Nepomuckého, oprava fasád, řešení interiéru a parteru.

3. Povrchový sběr, zlomky keramiky; doba bronzová, pozdní středověk, industriální období 1.

4. AMČR C-202406812.

V polovině června započaly výkopové práce pro novou dešťovou kanalizaci a nové drenážní potrubí pro odvod srážkových vod kolem kostela sv. Jana Nepomuckého na návsi v obci Bukovno. Kontrolu výkopů provedlo na žádost ÚAPPSC Muzeum Mladoboleslavsko (A. Kout). V trase jedné rýhy byl zjištěn zahloubený objekt, jehož výplň obsahovala malý přeslen. Z důvodu nemoci archeologa ÚAPPSC nebyla provedena základní dokumentace archeologické situace. V červenci byl uskutečněn další výjezd na stavbu, ale všechny stavební rýhy byly zaházené. Proveden byl pouze povrchový sběr v místech zasypaných výkopů, kde se podařilo najít menší soubor zlomků keramiky, datovaný do doby bronzové, pozdního středověku a industriálního období 1.

Pavel Behenský

10. Bukovno, okr. Mladá Boleslav

1. Jižní část obce, parc. č. 1169/1, 23 a 12/1; S-JTSK 707997/1007546, 708001/1007557, 707995/1007542, 707993/1007534, 708029/1007647, 708028/1007666, 708003/1007674.

2. Výkopové práce pro kNN.

3. Sedm zahloubených objektů; zemědělský pravěk, industriální období.

4. AMČR C-202401260.

V rámci archeologického dohledu byla kontrolována rýha pro nové kabelové vedení NN, kde se podařilo zachytit čtyři menší zahloubené objekty, ze kterých byla získána keramika, struska a mazanice. Tyto nálezy lze datovat od pravěku až po industriální období. Při další kontrole rýh byly zachyceny další tři objekty. Z důvodu malé šířky výkopů nemohla být provedena kresebná dokumentace, proto byly objekty pouze fotograficky zdokumentovány a geodeticky zaměřeny. Ze vzorkování jejich výplně byla získána další keramika, zlomky zvířecích kostí a fragmenty mazanice. Ve výplni objektu č. 5, patrně zásobní jámy, byl nalezen malý bronzový kroužek.

Pavel Behenský – Miloš Roháček

podstatně rozměrnější. V případě objektů 3 a 4 dokonce velmi rozměrné (možná dokonce spíše charakteru kulturní vrstvy než objektu). Vzhledem k malým rozměrům výkopu je však bližší interpretace marná. Při zacišťování profilů a dna, jakož i sběrem nálezů z výkopku, byl získán poměrně početný soubor keramiky, který je možné datovat do starší doby železné. Další pozitivní situace byly zachyceny v červenci 2024. Při hlavní silnici na pomezí parcel k č. p. 15 a 16 byl částečně zachycený objekt, jehož dna kvůli mělkosti rýhy nebylo dosaženo. Nálezy získané z výkopu hlíny odkazují na novověkou dataci (odhadem 15.–17. století). Poslední pozitivní situací byl větší objekt 6, zachycený v rýze před č. p. 139 v nové ulici JZ od hlavní silnice. Spíše atypické zlomky keramiky lze datovat jen zhruba do doby bronzové až mladší doby železné.

Zdeněk Beneš

11. Cerhýnky, okr. Kolín

1. Celá obec Cerhýnky a průtah obcí Radimek, pozitivní situace (objekty 1–4) zachyceny ve vedlejší ulici na parc. č. 92/8; S-JTSK (mezi body) 698245/1051162, 698132/1051220.

2. Síť optického kabelu.

3. Sídliště, zahloubené objekty, starší doba železná.

4. AMČR C-202406074.

Od června 2024 probíhal archeologický dohled stavby sítě optického kabelu, která měla kromě Cerhýnek pokrýt rovněž část Radimku. Rýha byla obvykle široká 30 cm a hluboká 50–60 cm. Velmi často byla vedena v souběhu se stávající sítí kNN, případně těsně vedle kanalizačního řádu. Obvykle tedy procházela především recentními navážkami, vrstvami a vkopy. V jiných případech sice procházela čistým nadložím, ale bez dosažení podloží. Jen v několika málo úsecích se zahlubovala více a tehdy byly zachyceny také zahloubené objekty pravěkého stáří. Jednalo se o rýhu v jižní straně jedné z vedlejších ulic, které se k hlavní komunikaci připojují z východu, konkrétně v úseku mezi č. p. 97 a 95. Zde byly zjištěny celkem čtyři objekty, z nichž objekt 2 měl charakter zásobní jámy, ostatní pak byly

12. Čelákovice, okr. Praha-východ

1. Pole mezi silnicí Toušeňská a Cihelna, parc. č. 3909/47, 50, 53; S-JTSK 718497/1038857.

2. Silniční obchvat, přeložka silnice II/245; plošný odkryv.

3. Přelom starší a mladší doby železné – Ha D3/LT A,B; obr. 2–5.

4. AMČR C-202411265.

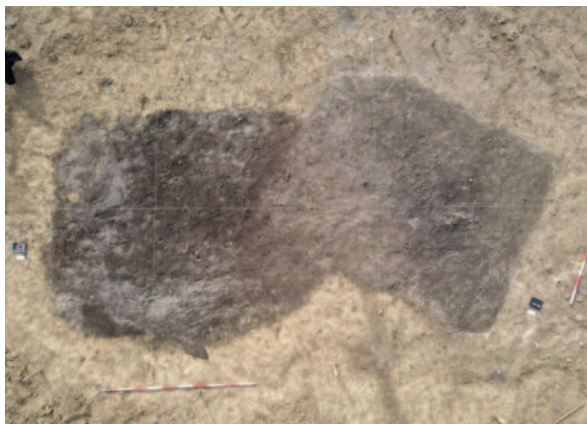
Před zahájením hlavních stavebních prací byl podél celého úseku plánovaného obchvatu vyhlouben liniový zjišťovací výkop široký 1 m. Celková délka výkopů činila přibližně 1,1 km. Mocnost skryté ornice dosahovala 40–70 cm. V rámci uvedených zemních prací se podařilo lokalizovat a prostorově vymezit polohu se zahloubenými sídlištními objekty. Úsek, na kterém byl v listopadu 2024 zahájen plošný archeologický výzkum, je přibližně 140 m dlouhý a 47 m široký a nalézá se při západním okraji obchvatu. Během skrývky ornice a následně po ručním zacištění plochy se podařilo identifikovat celkem 165 zahloubených sídlištních objektů. Převážně se jednalo o sloupové jámy související s nadzemními konstrukcemi domů. Mezi ostatní sídlištní situace můžeme zařadit obdélné polozemnice, okrouhlé větší jámy zasekané do opukového podloží



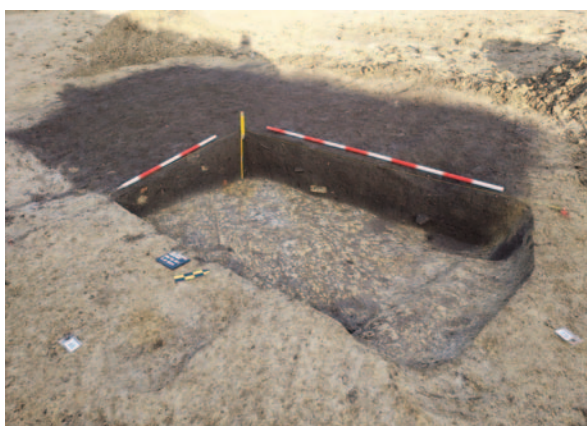
Obr. 2. Čelákovice, okr. Praha-východ. Plocha záchraného archeologického výzkumu.

a také nepravidelná soujámí nejasného účelu. Archeologické situace zdokumentované do konce roku 2024 datujeme do období přelomu starší a mladší doby železné. Archeologický výzkum bude pokračovat i v roce 2025.

Lukáš Baloun



Obr. 3. Čelákovice, okr. Praha-východ. Superpozice dvou polozemnic, obj. 213 a 214.



Obr. 4. Čelákovice, okr. Praha-východ. Jedna z polozemnic, obj. 61.



Obr. 5. Čelákovice, okr. Praha-východ. Jedna z mnoha zdvojených sloupových jam, obj. 11 a 12.

13. Černošice, okr. Praha-západ

1. Osada Jas, ul. Říční; S-JTSK 750967/1057434 (okolí bodu).
2. Vodovod a splašková kanalizace.
3. 1 sídlištní objekt – mladší až pozdní doba bronzová; vrstva – zemědělský pravěk.
4. AMČR C-202401800.

Na jaře roku 2024 proběhlo v místní osadě nalézající se u řeky Berounky na východním okraji obce budování nového vodovodu a kanalizace. Ačkoliv zde bylo registrováno přes 60 jednotlivých menších výkopů (většina zemních prací byla provedena protlakem a kopal se pouze startovací jámy a přípojky u jednotlivých rodinných domů a chat), tak pozůstatků po pravěkém osídlení nebylo zaznamenáno mnoho. Podařilo se zachytit pouze jediný objekt sídlištního charakteru, který se nalézal na východním konci ulice Říční, procházející celou osadou. Jednalo se o objekt patrně oválného tvaru, zahluobeného do písčitého podloží. Vzhledem k tomu, že byl zachycen jen v řezu, je obtížné stanovit jeho velikost; zachycená délka v řezu činila 152 cm, široký byl nejméně 80 cm. V jeho výplni se vedle běžných zlomků keramiky vyskytovalo rovněž velké množství keramiky přepálené a dále fragmenty mazanice, mnohdy s otisky dřevěných konstrukcí. Vzhledem k charakteru výplně by se mohlo jednat o destrukci keramické pece. Na základě keramiky je možné tento objekt časově zařadit do starší až mladší doby bronzové. Za zmínku stojí, že na stejném místě byly zachyceny tři objekty sídlištního charakteru při obnově elektrického vedení již v roce 2015 a je vcelku pravděpodobné, že nově zachycený objekt je součástí jednoho z těchto objektů (Zemanová 2016). V jednom z dalších výkopů, nacházejícím se přibližně uprostřed stejné ulice, se podařilo v bližší neurčitelné vrstvě zaznamenat několik zlomků keramiky datovatelných jen rámcově do období zemědělského pravěku.

Petra Zemanová

14. Černošice, okr. Praha-západ

1. Ul. Ke Hřišti, ppč. 5503/3, 5502/10, 5502/15; S-JTSK 751535/1058341 (okolí bodu).
2. Rezidence u Kazínské skály – II. etapa.
3. Vrstva; novověk – industriální období
4. AMČR C-202400548

V jihovýchodní části obce byla v prostoru bývalého statku pod novodobými navážkami (o mocnosti 100–160 cm) zachycena silně ulehlá vrstva hnědé jílovité hlíny s rezavými fleky obsahující pozůstatky dřeva, jejíž dosažená mocnost se pohybovala v rozmezí 140–200 cm. Jejím vzorkováním byly získány pouze dva zlomky den keramických nádob. Jednalo se o šedou redukčně pálenou keramiku a dále o keramiku světlou, pálenou oxidačně, s vnitřní žlutozelenou glazurou. Oba zlomky je možné časově zařadit do novověkého

období. Žádné zahloubené objekty či stavební konstrukce z pravěkého, středověkého či novověkého období nebyly zachyceny. Rovněž tak nebylo dosaženo geologického podloží.

Petra Zemanová

15. Černošice, okr. Praha-západ

1. Ul. Nádražní, ppč. 6192/21, 6192/22; S-JTSK 751428/1057826–751413/1057806.
2. Oplocení areálu firmy AQUACONSULT.
3. 2 sídlištní objekty – novověk až industriální období; intruze – zemědělský pravěk, raný, popř. vrcholný středověk.
4. AMČR C-202406061.

Ve východní části obce se ve výkopu pro nové oplocení podařilo v severozápadním řezu liniového výkopu zachytit dva zahloubené objekty. Vzhledem k charakteru výkopu se nedá bohužel nic bližšího konstatovat o jejich velikosti, tvaru či funkci. Vzorkováním obou objektů byly získány pouze nepočtené malé zlomky keramiky, přičemž všechny byly zachyceny v nejsvrchnější zásypové vrstvě. Z objektu 1 pochází pouze zlomek dna keramické nádoby ze světlé polokameniny s oboustrannou hnědou glazurou a na dně se stopami po odříznutí, který je možno časově zařadit do 19. až přibližně první třetiny 20. století. V objektu 2 pak bylo zachyceno celkem 7 zlomků keramiky z různých časových období. Jedná se o 1 drobný atypický zlomek výdutě zařaditelný do libovolného období zemědělského pravěku, 1 drobný zlomek výdutě raně, popř. vrcholně středověké keramiky, 2 zlomky výdutí a 2 zlomky den světlé oxidačně pálené keramiky s vnitřní glazurou a konečně 1 zlomek výdutě rovněž světlé oxidačně pálené keramiky s oboustrannou glazurou. Na základě získané keramiky lze první z objektů časově zařadit do industriálního období, druhý pak do novověku. Nicméně přítomnost starší keramiky v druhém z objektů naznačuje též blíže nespecifikované sídlištní aktivity v tomto prostoru i v blíže neurčeném období zemědělského pravěku a v raném, popř. vrcholném středověku.

Petra Zemanová

16. Dalovice, okr. Mladá Boleslav

1. Jižní okraj zástavby obce, parc. č. 872/5; S-JTSK 705045/1010294, 705047/1010293.
2. Výkopové práce kVN.
3. Zahloubený objekt; datace neurčena.
4. AMČR C-202406199.

V září 2024 probíhala další etapa výkopových prací pro kabelové vedení NN a VN v areálu nově vznikající kolonie rodinných domů v místech bývalé cihelny. V blízkosti domu čp. 94 byl zachycen jak na řezech, tak v ploše rýhy zahloubený objekt sídlištního charakteru. Ze vzorkování jeho výplně byl získán větší soubor fragmentů mazanice. Řada větších kusů mazanice

má dobře zachované otisky masivních kuláčů a úseky hrubě upraveného povrchu. Jedná se o doklad dřevěných stavebních konstrukcí s hliněnými omazy, zničených požárem. Do výplně objektu byla tato požárová destrukce přemístěna sekundárně. Vzhledem k absenci keramických nálezů nebylo možné zjištěnou situaci datovat. Podle informací z AMČR bylo v areálu zaniklé cihelny v minulosti objeveno žárové pohřebiště datované do mladší doby bronzové až starší doby železné (R. Turek) a v okolí i v prostoru cihelny probíhaly povrchové sběry, které potvrdily rozsáhlé polykulturní sídliště s osídlením z období neolitu, eneolitu, mladší doby bronzové a raného středověku (J. Waldhauser, V. Rudolf, R. Havelka). Zachycený objekt pravděpodobně může náležet ke dříve zjištěnému sídlišti.

Pavel Behenský

17. Dobrovice, okr. Mladá Boleslav

1. Ul. U Vrbiček, parc. č. 1685/35, 156, 158, 159, 168, 173, 175.
2. II. etapa – výstavba inženýrských sítí k 29 rodinným domům.
3. Sídlíštní areál, kostrové pohřebiště; starší doba bronzová – únětická kultura, raný středověk, zemědělský pravěk; *obr. 6–11*.
4. AMČR C-202403088.

Na jaře roku 2024 započaly výkopové práce na II. etapě výstavby komunikací a inženýrských sítí k budoucím 29 rodinným domům v lokalitě U Vrbiček. V letech 2018–2022 zde probíhal velký záchranný archeologický výzkum při I. etapě stavby inženýrských sítí a při výstavbě kolonie rodinných domů (naposledy *Kopřivová 2021; Behenský 2021*). Záchranný výzkum na jižním okraji Dobrovice v roce 2024 zachytil další části rozsáhlého polykulturního sídlištního areálu a novou



Obr. 6. Dobrovice, okr. Mladá Boleslav. Jáma 506 se souborem hliněných tkalcovských závaží.



Obr. 7. Dobrovice, okr. Mladá Boleslav. Jáma 507 s ostatky dvou jedinců.



Obr. 8. Dobrovice, okr. Mladá Boleslav. Část únětického pohřebiště.

skupinu únětických hrobů. Nejprve bylo sledováno 16 výkopů pro sloupky pojistkových skříní. Přitom se podařilo zachytit zatím blíže neurčený zahloubený pyrotechnologický objekt a dva menší objekty, patrně sloupové jámy. Poté přišla na řadu kontrola skrývek pro komunikace na úroveň podloží. Skrývky byly rozděleny na plochy A–D, na kterých se podařilo postupně identifikovat přes 200 zahloubených objektů různých typů. Na částech ploch B, D odhalila skrývka kromě archeologických objektů také zaniklou terénní depresi přírodního původu. Převážná část zahloubených objektů byla tvořena menšími objekty, zejména sloupovými jámami. Z větších sídlištních objektů můžeme uvést především zásobní jámy, nejméně jednu zahloubenou stavbu a také úsek žlabu nebo příkopu. Strukturu sídelního areálu doplňovalo také několik hliníků a další pyrotechnologické objekty. K zajímavějším nálezům se řadí např. soubor hliněných tkalcovských zá-



Obr. 9. Dobrovice, okr. Mladá Boleslav. Hrob 26, únětická kultura.



Obr. 10. Dobrovice, okr. Mladá Boleslav. Hrob 26, detail se záušnicemi a miniaturní nádobkou.

važí válcovitého tvaru, uložený na dně menší okrouhlé jámy. Mezi ostatní nálezy patří kromě zlomků keramických nádob např. drtidla, brousky, štípaná industrie nebo kostěné nástroje. Kromě sídlištních objektů starší doby bronzové jsou na plochách výzkumu registrovány zřejmě také objekty halštatské a několik raně středověkých jam. Celou řadu sídlištních objektů bylo možné podle nepočtených nebo nevýrazných keramických zlomků zařadit jen rámcově do zemědělského pravěku. Na ploše A se podařilo zachytit původně sídlištní jámu (objekt 507) kruhového půdorysu s kamenným závalem, která obsahovala dvě lidské kostry. První jedinec stratigraficky staršího pohřbu byl uložen ve skrčené poloze na pravém boku, hlava směřovala k jihu, obličej obrácen k východu. Druhý jedinec ležel těsně nad prvním, a to v natažené poloze na zádech s hlavou na jižní straně, s rozhozenými pažemi a s dozadu zvrácenou hlavou. Měl u sebe na hrudi přívěsek v podobě malé lastury a u pravé dolní končetiny dva bronzové kroužky. Ve výplni se kromě těchto nálezů ještě podařilo najít několik rozbitých nádob, jednu celou nádobu a přepálené zlomky dalších. Podle keramiky můžeme hrob přiřadit k únětické kultuře starší



Obr. 11. Dobrovice, okr. Mladá Boleslav. Hrob 21, únětická kultura.

doby bronzové. Při kontrole skrývky na ploše D byla pak zachycena další skupina únětických hrobů, ležící severozápadně od pohřebiště únětické kultury, zjištěného už při I. etapě výstavby (*Kopřivová 2020*). Menší hrobové jámy obsahovaly skříňkové hroby, ale i velké hrobové jámy měly kamenné obložení. Hroby byly orientovány S–J. Dosud se podařilo na tomto pohřebišti prokazatelně zachytit 17 hrobových jam. V některých případech byly odkryty jen prázdné hrobové jámy či nalezeno velmi malé množství kosterních zbytků. Hrobová výbava nebyla příliš bohatá. Kromě štípané industrie, několika keramických nádob a zvířecích kostí jako zbytků nejspíše masitých hrobových přídatků se z kovových předmětů vyskytla pouze jedna měděná/bronzová jehlice a měděné/bronzové záušnice. K nejzachovalejším patřily hroby 21 (objekt 708) a 26 (objekt 674). Hrob 21 tvořily vlastně dvě jámy v superpozici. První jáma obsahovala dvě kostry, u nichž nebyla zaznamenána žádná hrobová výbava. Ve stratigraficky mladší druhé jámě se nacházela jedna kostra se třemi keramickými nádobami. Hrob 26 byl obdélníkového půdorysu (s delší osou sever–jih). Pod kamenným závalem spočívala kostra ve skrčené poloze na pravém boku, hlavou k jihu a obličejem k východu. Na levé straně lebky byly zachyceny tři větší bronzové záušnice a za hlavou malá keramická nádoba.

Pavel Behenský – Pavel Kubálek – Zdeněk Beneš – Petr Jelínek

18. Dobrovice, okr. Mladá Boleslav

1. Ul. Husova, parc. č. 1688/2; S-JTSK 700692/1017698, 700694/1017700.
2. Obnova vodovodu LT100.
3. Zásobní jáma, zemědělský pravěk.
4. AMČR C-202408730.

Při kontrole výkopů v Husově ulici byl v úseku jedné stavební rýhy zachycen větší zahloubený archeolo-

gický objekt sídlištního charakteru. Vzorkováním jeho výplně nebyl získán žádný movitý archeologický materiál, který by přispěl k jeho datování. Dle profilu objektu se jednalo nepochybně o zásobní jámu. Objekt je pravděpodobně součástí rozsáhlého polykulturního sídelního areálu zachyceného při záchranných archeologických výzkumech při výstavbě nových rodinných domů, komunikací a inženýrských sítí v nové obytné kolonii U Vrbiček, která se nachází západním směrem od stavby vodovodu LT100. V rámci dosavadních výzkumů bylo prozatím prozkoumáno přes 700 archeologických situací datovaných od starší doby bronzové až po raný středověk (viz předchozí záznam – 17. Dobrovice). Nový výzkum na stavbě obnovy vodovodu doložil tedy přesah pravěkého polykulturního osídlení východním směrem k Husově ulici.

Pavel Behenský

19. Dobřichovice, okr. Praha-západ

1. Poloha Dlouhý díl, ul. Lipová, ppč. 1295/134, 1295/51, 1295/135; S-JTSK 754929/1058569, 754907/1058554 (okolí bodů).
2. Dva rodinné domy.
3. Vrstva; zemědělský pravěk.
4. AMČR C-202400752; C-202407066

Na severovýchodním okraji obce byla v rámci archeologického dohledu v části základových pasů pro dva rodinné domy zachycena u dna výkopu horní část kulturní (?) vrstvy (mocnost min. 40 cm) obsahující několik ojedinělých zlomků atypické keramiky datovatelné rámcově do období zemědělského pravěku a dva malé fragmenty mazanice. Do této doby se jedná o jediné parcely v tomto prostoru, na kterých byly sporadické pozůstatky pravěkých sídlištních aktivit zaznamenány. V místě nově vybudované přilehlé komunikace, inženýrských sítí i dosud dohledovaných základových pasů pro rodinné domky se žádné doklady pravěkého osídlení zachytit nepodařilo.

Petra Zemanová

20. Dobšice u Žehuně, okr. Nymburk

1. Intravilán obce, místní část Libněves, p. č. 84/31; S-JTSK (okolí bodu) 682049/1045344.
2. Stavba rodinného domu.
3. Sídlištní objekt, vrcholný středověk.
4. AMČR C-202401309.

Při hloubení základových pasů pro nový rodinný dům byla narušena kruhová zásobní jáma z období vrcholného středověku. Zahloubená byla do světle žlutého slinového podloží a její zásyp tvořily tmavě hnědé jílové hlíny. Objekt byl zdokumentován v profilu i v půdorysu základového pasu a poté zaměřen a ověřován.

František Doubek

21. Doubravany, okr. Nymburk

1. Intravilán obce, p. č. 1741/4; S-JTSK (okolí bodu) 689634/1025767.
2. Stavba rodinného domu.
3. Sídlištní objekt; zemědělský pravěk (neolit/eneolit?).
4. AMČR C-202405633.

Při hloubení základových pasů byla narušena mělce zahloubená nepravidelně oválná jáma vyplněná tmavohnědou jílovitohlinitou výplní. K narušení objektu došlo již při skrývkách plochy pro tento RD, kdy v místě nálezu došlo k zarovnání svažitého terénu, a tím k oděžení zhruba 10 cm rostlého terénu, do kterého byl tento objekt zahlouben. Podloží zde tvoří rezavě okrové jíly. Zbylá hloubka objektu činí zhruba 15 cm. Objekt byl zdokumentován půdorysně i v profilech výkopu, zaměřen a následně ovzorkován. Získáno bylo několik drobných zlomků pravěké keramiky, rámcově zařaditelných do širšího období zemědělského pravěku. Dle charakteru výplně objektu i vzhledu keramiky lze se značnou opatrností uvažovat o neoliticém/eneoliticém stáří tohoto objektu.

František Doubek

22. Drahelčice, okr. Praha západ

1. Ul. K Bitíni, Za Panským rybníkem: parc. č. 988/26–33.
2. Soubor 50 rodinných domů a technická infrastruktura.
3. Sídliště, doba bronzová – knovízská k.; *obr. 12 a 13*.
4. AMČR C-202405094.

Při skrývkách a výkopech základových pasů pro stavbu nových RD byly rozpoznány archeologické objekty, zahloubené do podloží tvořeného na místě světle hnědým jílem. Šlo o osm objektů (hliníky, zásobnice), které podle keramických zlomků náleží kultuře knovízské. V objektu č. 1, (který je v superpozici s obj. č. 4) se v hloubce cca 10 cm podařilo objevit bronzovou jehlici



Obr. 12. Drahelčice, okr. Praha-západ. Obj. 1.



Obr. 13. Drahelčice, okr. Praha-západ. Jehlice z obj. 1.

s očkem a sekeromlat (eneolitický?). Objekty byly zdokumentovány geodeticky, kresebně i fotograficky.

Alžběta Bergerová

23. Drasty, okr. Praha-východ

1. Areál starého zemědělského dvora, parc. č. 6/2, 8/1, 8/2, 11/1, 25/3, 50/2, 97; S-JTSK (plocha mezi body) 742680/1030682, 742612/1030606, 742509/1030776, 742602/1030814.
2. Přestavba zemědělského dvora a všech objektů uvnitř na klášter bosých karmelitek.
3. Středověk–novověk; *obr. 14*.
4. AMČR C-202101356.

Stavba kláštera, která začala v roce 2021 (naposledy *Roháček 2024*), pokračovala i v roce 2024. Během dohledů v polovině prvního roku byly objeveny dva další archeologické objekty. První, zahloubený sídlištní objekt na řezu stěny výkopu pro kanalizaci, byl situovaný pod současným špýcharem a materiál nalezený ve výplni datačně odpovídal vrcholnému až pozdnímu středověku (*obr. 14*). Druhý objekt, pravděpodobně zásobnice, byl odhalen po sundání opěrné kamenné zdi v severozápadní části areálu ve výšce přibližně dva metry nad současným terénem. Výplň obsahovala množství keramických střepů a mazanice. Datačně spadá rovněž do vrcholného až pozdního středověku. Dohledy a nálezy pokračovaly i ve druhé polovině roku, kdy byla odebrána další zemina za bývalou opěrnou zdí a udělán výkop pro základy nové opěrné zdi. Došlo zde k objevu celkem pěti objektů. Čtyři objekty se nacházely ve výkopu pro základy nové zdi (v případě jednoho bylo v jeho okolí kamenné zdivo). Pátý objekt se



Obr. 14. Drasty, okr. Praha-východ. Vrcholně až pozdně středověký objekt.

nacházel ve stěně vysokého náspu za opěrnou zdí ve výšce kolem dvou metrů. Vzorkovaný materiál z výplně vypovídá spíše o novověkém až industriálním období.

Miloš Roháček

24. Dřetovice, okr. Kladno

1. Severovýchodně od obce; S-JTSK (okolí bodu) 755692/1030071.

2. Skrývka pro výstavbu komunikace

3. Sídliště z mladší až pozdní doby bronzové, pohřebiště starší doby železné; *obr. 15.*

4. AMČR C-202406531.

První skupinu zahloubených objektů se podařilo identifikovat na náhorní rovině – hřebeni nad Dřetovicemi. V pásu přibližně 400 m skrývky bylo identifikováno několik drobných zahloubených objektů – zejména sloupových jam a dvou pecí. Většinou však byly zachyceny rozsáhlé hliníky a kulturní vrstvou vyplněné rozlehlé terénní deprese. Větší z dvojice pecí měla dvě úrovně podlah zpevněných zlomky velkých keramických nádob – jejich zdobené ukazují na dataci do mladší až pozdní doby bronzové. Asi 200 m dlouhým úsekem bez nálezů bylo od sídlištního areálu odděleno pohřebiště s dvěma desítkami jamkových žárových hrobů okolo centrálního obdélného komorového hrobu obklopeného kruhovým žlabem. Z vlastního hrobu se dochovalo pouze několik posledních centimetrů se dny rozdrčených nádob, nebylo ani možné určit ritus pohřbu. Bohatě zdobené malbou a nízký stupeň výpalu keramických milodarů ukazují na funerální keramiku starší doby železné. Výplně jamkových hrobů byly kompletně odebrány a odvezeny na plavení do laboratoře.

Vojtěch Volf



Obr. 15. Dřetovice, okr. Kladno. Pec z mladší až pozdní doby bronzové.

25. Hořovice, okr. Beroun

1. Severovýchodně a východně od obce, parc. č. 2398/19, 20 (k. ú. Hořovice), 958/22, 23, 24, 37, 45, 47–50 (k. ú. Velká Víska).

2. Silniční obchvat.

3. Neolit – sídliště kultury s lineární a vypíchanou keramikou; mladší až pozdní doba bronzová – sídliště; raný středověk – sídliště; vrcholný středověk až novověk – zaniklá strouha; *obr. 16–18.*

4. AMČR C-202502028.

V září až prosinci 2024 proběhl záchranný archeologický výzkum v trase obchvatu města Hořovic. V části severovýchodně od města na k. ú. Hořovice bylo zkoumáno celkem 80 zahloubených objektů sídliště z období neolitu a mladší doby bronzové s ojedinělým objektem (objekt č. 53) náležejícím ranému středověku. Význam má především bohatý objekt č. 5 z počáteční fáze kultury s lineární keramikou a zajímavou stratigrafií poskytl i hliník (objekt č. 20) s nálezovými situacemi z obou pravěkých období. V části východně od



Obr. 16. Hořovice, okr. Beroun. Situace hliníku (objekt č. 20) na ploše, neolit a mladší doba bronzová.



Obr. 17. Hořovice, okr. Beroun. Obj. 5 kultury s lineární keramikou.



Obr. 18. Hořovice, okr. Beroun. Obj. 22 kultury s vypíchanou keramikou.

města na k. ú. Velká Víska bylo evidováno dalších 29 archeologických situací neolitického sídliště a část zaniklé strouhy s materiálem od vrcholného středověku po novověk.

Tomáš Polišenský

26. Hostivice, okr. Praha západ

1. Ul. Průmyslová, parc. č. 1152/1, 1152/35; S-JTSK (okolí bodu) 753214/1042505.

2. Výkopy pro kNN

3. Kulturní vrstva, zemědělský pravěk.

4. AMČR C-202313249.

Při hloubení výkopu pro kNN byla zachycena kulturní vrstva, kterou lze na základě nepočtených nálezů ne-signifikantní keramiky zařadit pouze rámcově do zemědělského pravěku. Situace byla zdokumentována na profilu výkopu a vzorkována.

Alžběta Bergerová

27. Hoštice, okr. Praha-východ

1. Ul. Klíčanská, ppč. 594; S-JTSK 741492/1030484 (okolí bodu).

2. Stavba rodinného domu.

3. Dva sídlištní objekty; pravděpodobně raný středověk; *obr. 19*.

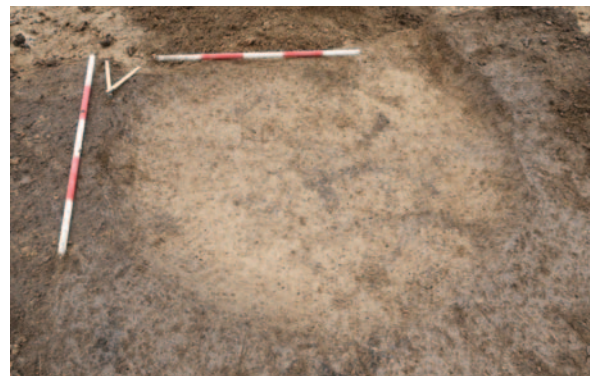
4. AMČR C-202401316.

Na východním okraji obce, přibližně uprostřed nové zástavby tvořené rodinnými domky, se podařilo zachytit další dva objekty sídlištního charakteru. Oba se nacházejí v prostoru, kde byly v nedávné době zachyceny pozůstatky sídlištních objektů z raného středověku datovaných předběžně do 6.–8. století (naposledy *Zemanová 2022* s lit.). Prvním prozkoumaným objektem je mělce zahlubená jáma téměř kruhového tvaru, zachycená v jižní části parcely před budoucím domem. Z její výplně pochází pouze jediný malý nezdobený

a spíše atypický zlomek keramiky, který je možné časově zařadit do libovolného období zemědělského pravěku, případně i raného středověku. Datování tohoto objektu tak zůstává otevřené, i když bych se přikláběla spíše k raně středověkému stáří. I kdyby byl zmíněný zlomek skutečně pravěký, nelze totiž jednoznačně vyloučit, že se jedná pouze o pravěkou intruzi. Za zmínku rovněž stojí, že na této lokalitě žádné objekty pravěkého stáří zatím evidovány nebyly (nepočítáme-li několik kúlových jamek, které žádný datovatelný archeologický materiál neobsahovaly) a zlomky pravěké keramiky se zde vyskytovaly jen v ornici, popř. kulturní vrstvě a v malé míře též v raně středověkých objektech. Druhý z objektů byl zachycen v základových pasech pro rodinný dům, konkrétně v jeho severozápadním nároží. Jednalo se o středně velký, poměrně mělce zahlubovaný objekt (hl. 50 cm), u jehož východní stěny se nacházela kúlová jamka. Vzhledem k tomu, že základové pasy nebyly v této části hloubeny až z úrovně podloží, a nad objektem se tudíž nacházela navážka a ornice, nebylo možné stanovit přesný tvar objektu. Nejspíše se však mohlo jednat o polozemnici o délce stěn přibližně 360 × min. 320 cm. Rozšíření výkopu jakýmkoliv směrem nebylo možné, a tak byly stěny výkopu pouze vzorkovány ve snaze získat datovací materiál, což se však nepodařilo. Proto i zde zůstává časové zařazení otevřené. Vzhledem k výše uvedeným skutečnostem však považuji za pravděpodobnější, že i v tomto případě se jedná o objekt spíše raně středověký než pravěký. Jediným dalším nálezem z tohoto výzkumu je opět malý nezdobený zlomek keramiky pocházející z ornice, který je možné datovat opět jen rámcově do období zemědělského pravěku až raného středověku.

Celkově lze shrnout, že v roce 2024 se na okraji obce Hoštice podařilo zachytit další dva objekty sídlištního charakteru, které pravděpodobně tvořily součást raně středověkého sídliště prozkoumaného v předchozích letech. Vzhledem ke stále zatím nedokončené výstavbě rodinných domů, se dá očekávat, že se počet raně středověkých sídlištních objektů ještě zvýší.

Petra Zemanová



Obr. 19. Hoštice, okr. Praha-východ. Objekt 1.

28. Chodeč u Mělníka, okr. Mělník

1. JV okraj obce, parc. č. 696; S-JTSK (mezi body) 730331/1007733, 730204/1007768.
2. Polní cesty VC9A, VC9B a LBK 47.
3. Pravěk zemědělský.
4. AMČR C-202409545.

Na okraji obce Chodeč došlo zemními zásahy k rozsáhlým úpravám polní cesty, zejména k seříznutí zvýšených svahů podél cesty. V terénu ve svazích podél cesty byly objeveny dvě skupiny archeologických objektů. V každé skupině byly tři objekty poblíž sebe, v jednom případě nejspíše v superpozici. První skupina se nacházela na jižní straně, druhá o kus dále na severním svahu. V pěti případech se jednalo nejspíše o zahloubené sídlištní objekty. Šestý objekt byl kostrový hrob. Po dohodě se stavebníkem a investorem, kvůli hrozbě narušení stability svahů, byly kromě hrobu objekty pouze zdokumentovány na řezu a ovzorkovány. Dle sporadických nediagnostických nálezů keramiky z výplně objektů můžeme situace datovat jen do zemědělského pravěku. Ve výplni nedatovaného hrobu byl objeven jen jeden malý, silně zkorodovaný a neidentifikovatelný železný předmět.

Miloš Roháček

29. Choťánky, okr. Nymburk

1. Lokalita Ohrada, severně od silnice II/611, p. č. 275/325, 287/5; S-JTSK (okolí bodu) 689746/1043649.
2. Dopravní infrastruktura a inženýrské sítě pro 30 rodinných domů.
3. Sídlištní areál, zahloubené objekty; neolit – kultura s vypíchanou keramikou; *obr. 20*.
4. AMČR C-202408116.

Při zemních pracích zahrnujících skrývky budoucích komunikací a výstavbu IS se na západním okraji této lokality podařilo zachytit okraj sídlištního areálu kultury s vypíchanou keramikou. Zjištěno bylo celkem 15 ob-



Obr. 20. Choťánky, okr. Nymburk. Objekty 10 a 11.

jektů – jeden rozsáhlejší objekt nepravidelného půdorysu, dvě zásobní jámy, jeden úzce oválný objekt a 11 sloupových či kúlových jam. Plocha současného výzkumu pokrývá stejný sídlištní areál zachycený výkopovými pracemi v předchozích letech při výstavbě kNN, kVN vedených podél severní hrany silnice II/611 a s nedaleko zjištěným neolitickým hrazeným areálem. To se potvrdilo následně počátkem roku 2025 při výkopu rýhy pro kNN mezi touto komunikací a silnicí II/611, v níž byly narušeny další dva rozměrnější zahloubené objekty s nepravidelným dnem, kdy jeden z nich zasahoval i do profilu dřívějšího výkopu kVN.

František Doubek

30. Choťánky, okr. Nymburk

1. Lokalita Vrčení, při silnici směrem na Pátek, p. č. 196/21, 196/141, 196/151 a 196/134 a další; S-JTSK (širší okolí bodu) 689087/1043409.
2. Výkopové práce pro kNN, kVN a TS, p. č. 196/21.
3. Sídlištní areál (?), zahloubený objekt; zemědělský pravěk (?).
4. AMČR C-202404738.

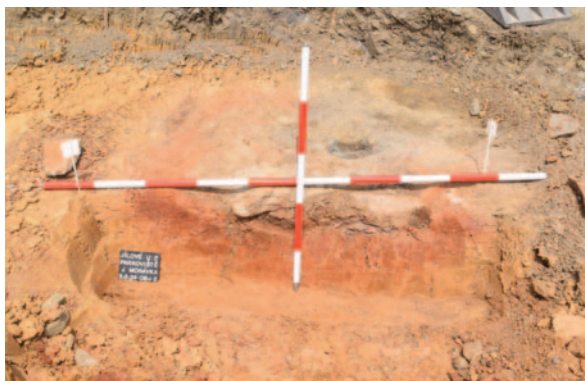
V rýze výkopů pro kabely NN na parcele 196/141 byly zjištěny čtyři menší zahloubené objekty. Výplň dvou tvořil šedohnědý písčitohlinitý zásyp bez jakéhokoliv znatelného archeologického materiálu. Pouze ve výplni objektu č. 1 byl nalezen menší zlomek mazanice. Zbývající dva objekty tvořila mramorovaná výplň hlinitých a písčitých hrudek s ostřejší hranou objektu bez jakýchkoliv datačních materiálů. U objektu č. 2 se při spodní hraně jeho stěny nacházela pouze slabá uhlíkatá vrstva. Vzhledem k leteckému snímkování lokality s pozitivními porostovými příznaky byly objekty s šedavou výplní zdokumentovány v profilech výkopů, objekty s mramorovanou výplní (u nichž je podezření na recentní původ) byly vzhledem k lokalitě alespoň zdokumentovány fotograficky.

František Doubek

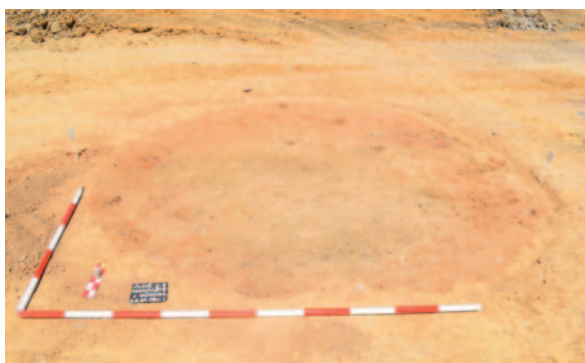
31. Jílové u Prahy, okr. Praha-západ

1. V severní části jádra středověkého města, ul. Jana Morávka, parc. č. 44/1, 43; S-JTSK 740497/1064693.
2. Rekonstrukce parkoviště P+R.
3. Pražící pec a vertikální důlní dílo 15./16. stol.; *obr. 21–24*.
4. AMČR C-202402912.

Při rekonstrukci parkoviště byla nalezena jednoduchá oválná pražící pírka na rudu, vyložená velkými kameny, které byly stejně jako jílovité podloží v těsném okolí do červena propáleny. V blízkosti byl zahloubený objekt kruhového půdorysu o průměru 3 m. Původně se projevoval červenou barvou ve žlutém jílu, a tudíž byl považován za pyrotechnologické zařízení. Po ode-



Obr. 21. Jílové u Prahy, okr. Praha-západ. Pražící píčka na rudu.



Obr. 22. Jílové u Prahy, okr. Praha-západ. Zaniklé důlní dílo před exkavací.



Obr. 23. Jílové u Prahy, okr. Praha-západ. Zaniklé důlní dílo.

brání 30cm vrstvy, která měla být zničena stavbou provápňením, se ale ukázalo, že jde o hlubší jámu zaplněnou na vnějším okraji červeně vypálenou mazanicí a uvnitř světlejší zahliněnou vrstvou. Jáma se směrem dolů trychtýřovitě zužovala. Pomocí těžké mechanizace jsme provedli sondáž do hloubky 3 m, ale dna jsme se nedobrali. Vnější výplň byla uložena nezvykle vertikálně, oproti vnitřní horizontální. Vnější vrstva obsahovala velké množství velkých kusů mazanice s otisky vředřevy a keramiku 15. století. Vnitřní vrstva (zátka) pak keramiku šestnáctého století. Na základě zkušeností s montánními aktivitami a po konzultaci



Obr. 24. Jílové u Prahy, okr. Praha-západ. Fragment mazanice z vnější vrstvy zaniklého důlního díla.

s Petrem Hrubým jsme došli k závěru, že se jedná o staré důlní dílo, které zřejmě fungovalo do 20. let 15. století, kdy město Jílové lehlo popelem po vypálení husity. Šachta ležela na zadní parcele středověkého domu a zřejmě byla zavezena někdy v průběhu 16. století. Stavba odhalila též skalní výchoz, kde podle pamětníků probíhá jedna z mnoha zlatonosných žil.

Milan Kukla

32. Jinočany, okr. Praha západ

1. Retail Park Jinočany, parc.č. 529/24, 550/17, 550/22, 550/38, 550/39, 550/41, 550/42, 551/12, 551/13, 551/14, 553/11; S-JTSK (okolí bodu) 753777/1047876.
2. Stavba tří hal, plošný odkryv.
3. Sídliště a pohřebiště, eneolit (?), doba bronzová, středověk; *obr. 25 a 26.*
4. AMČR C-202401390.

Záchranný výzkum vyvolaný stavbou tří hal zachytil 440 archeologických objektů. V naprosté většině šlo o běžné sídlištní objekty, kúlové a sloupové jamky a zásobní jámy. Zhruba v polovině byla skrytá plocha rozdělená příkopem, zatím nedatovaným. Kromě sídlištních objektů byly objeveny i hroby – dva kostrové a cca 10 žárových. Žárové pohřby byly uloženy v keramických urnách, kvůli skrývce jde ale spíše o spodní části těchto nádob. Předběžně lze žárové pohřebiště datovat do doby bronzové. Pohřby nespálených těl reprezentoval jednak hrob dítěte uloženého ve skrčené poloze pod zlomkem zrnotěrky v sídlištní situaci; v druhé polovině kruhové jámy byly uloženy i nádoby, zřejmě jako milodary. Druhý kostrový hrob byl zhruba v polovině narušen meliorací, obsahoval malý džbánek, špatně dochovaná kostra ležela ve skrčené poloze, datování je zatím nejisté (kultura zvoncovitých pohárů, případně k. únětická). V jižní části plochy poblíž současného rybníka byla objevena zahluobená chata a zásobní jáma obsahující středověké střepey. Poblíž ní se

nacházel malý, zřejmě eneolitický keramický depot obsahující tři nádoby poškozené skrývkou.

Alžběta Bergerová



Obr. 25. Jinočany, okr. Praha-západ. Pohřeb dítěte v sídlištní jámě.



Obr. 26. Jinočany, okr. Praha-západ. Hrob z pozdní doby kamenné, evt. starší doby bronzové.

33. Klášterní Skalice, okr. Kolín

1. Západní okraj areálu zaniklého cisterciáckého kláštera, parc. č. 3/4, 3/11; S-JTSK (okolo bodu) 703718/1055445.

2. Výstavba úpravny vody, vodojemu a vodovodu v intravilánu obce.

3. Kulturní vrstva, zemědělský pravěk, pozdní doba bronzová (?), raný středověk, vrcholný středověk, novověk–industriál.

4. AMČR C-202406811.

Při výstavbě obecního vodovodu byla vykopána startovací jáma pro protlak potrubí na západním okraji areálu zaniklého cisterciáckého kláštera (parc. č. 3/4, 3/11). Prvotní výkop zachytil těsně pod povrchem kamenné a cihlové zdivo datované rámcově do novověku až recentního období (sonda 1). Z důvodu minimalizace potenciálního ohrožení pozůstatků středověkého kláštera bylo rozhodnuto posunout výkop co nejbližší k asfaltové komunikaci vedoucí k rodinnému domu čp. 52. Při tomto dalším výkopu byla prokopána silně ulehlá písková, ve spodní části pískovo-vápenatá vrstva bez archeologických nálezů. Vzhledem ke svému charakteru byla nejprve považována za pískovcové podloží, které se vyskytuje v severní části katastrálního území. Její antropogenní charakter byl však následně jasně doložen zachycením tmavě hnědé kulturní vrstvy, kterou tato vrstva překrývala. V kulturní vrstvě byly zaznamenány koncentrace přepálené mazanice a uhlíků. Obsahovala pravěkou (pozdní d. bronzová?), raně středověkou (ze starší, střední i mladší doby hradištní) a vrcholně středověkou keramiku. Dále bylo zachyceno několik železných artefaktů včetně hrotu (pravděpodobně) šipky do kuše.

Josef Dufek

34. Kněžves u Prahy, okr. Praha-západ

1. U logistických hal mezi rybníkem Čermačka a ulicí Nad Kovárnou, parc. č. 97/15, 160/15, 160/26, 160/27, 130; S-JTSK (mezi body) 752948/1037781, 753189/1037815, 753060/1037785, 753057/1037801.

2. Dvě skladové haly-garáže; plošný odkryv.

3. Pravěk zemědělský – doba bronzová, železná, novověk

4. AMČR C-202410547.

Vedle logistických hal na JV okraji obce Kněžves u Prahy byla skryta ornice pro komunikaci směřující od ulice Nad Kovárnou ke zmíněným halám, kde poté byla rozšířena na širší plochu pro budoucí objekty skladů vozidel. Během postupných dohledů na skrývce došlo k identifikaci celkem 53 sídlištních objektů. Většinu objektů lze spojovat s rozsáhlým pravěkým sídlištem, nalézajícím se na místě logistických hal, které bylo zkoumáno na konci devadesátých let minulého století (*Smejtek 2007–2011*). Tehdy zkoumané objekty

byly ve většině datovány do doby bronzové (od starší až po mladší–pozdní dobu bronzovou). Po dohodě se stavebníkem a investorem došlo z kapacitních důvodů pouze ke kresebné a fotografické dokumentaci nekopaných objektů v ploše a jejich geologickému zaměření a následnému ovzorkování výplně. Poté stavebník zakryl objekty geotextilií a byly bez dalších zásahů zasypány. Zkoumané objekty představovaly ve většině případů zahloubené malé či středně velké sídlištní jámy, většinou kúlové jámy, ale také se tu nalézaly zásobnice i větší zahloubené objekty, zjištěny byly i dvě chaty a jedna cesta spíše novověkého stáří. Ovzorkovaný materiál ukazuje na zemědělský pravěk, v některých případech na dobu bronzovou či starší dobu železnou.

Miloš Roháček

35. Kněžívka, okr. Praha-západ

1. Lokalita Nad lomem, východně od dálnice D7, parc. č. 185; S-JTSK (plocha) 752455/1037770, 752444/1037812, 752413/1037809, 752405/1037772.
2. Obchodní a skladový areál Air Depo a Zemní vodojem Tuchoměřice.
3. Sídlištní objekty – zemědělský pravěk, starší eneolit; *obr. 27–29*.
4. AMČR C-202404932.



Obr. 27. Kněžívka, okr. Praha-západ. Objekt 3.



Obr. 28. Kněžívka, okr. Praha-západ. Objekt 5.



Obr. 29. Kněžívka, okr. Praha-západ. Výzkum hliníku.

V červenci 2024 byl realizován záchranný archeologický výzkum na ploše určené k zastavění obchodním a skladovým areálem Air Depo. Většina plochy byla shledána jako negativní, pouze v severozápadní části skrývané plochy se nacházelo šest sídlištních objektů. Byly prozkoumány a zdokumentovány čtyři zásobní jámy (obj. 1–4), jedna zahloubená chata (obj. 5) a rozsáhlý hliník o rozměrech 35 × 18 m (obj. 6). Zásobní jámy a chata byly exkavovány v celém rozsahu. V případě hliníku byly provedeny tři průkopy o šíři 2 m, které poskytly dostatečné poznatky o tvaru, funkci a stáří objektu. Zásobní jámy a hliník lze datovat do období staršího eneolitu. Mírně zahloubená chata na severní straně částečně překrývala hliník a vznikla tudíž později. Její přesnější datování ale nebylo zatím možné. Keramický materiál nalezený v chatě lze datovat pouze obecně jako mladší zemědělský pravěk.

Lucia Mattiello

36. Kněžmost, okr. Mladá Boleslav

1. Ul. Vilová, parc. č. 113/7; S-JTSK (okolo bodu) 692898/1004340.
2. Novostavba rodinného domu.
3. Dva zahloubené objekty – zemědělský pravěk, povrchový sběr, zlomky keramiky – středověk.
4. AMČR C-202401251.

V rámci archeologického dohledu byla dozorována novostavba rodinného domu v obci Kněžmost. Na začátku proběhla skrývka plochy pro nový RD, která ovšem neodhalila žádné archeologické situace. Při kontrole výkopů pro základové pasy došlo k identifikaci dvou zahloubených objektů sídlištního charakteru s tmavě hnědou jílovito-hlinitou výplní. Vzorkováním výplně prvního objektu byly získány zlomky keramiky a fragmenty mazanice. Nálezy lze datovat rámcově do období zemědělského pravěku. Povrchovým sběrem byla nalezena další keramika datovaná do středověku.

Pavel Behenský

37. Kněžmost, okr. Mladá Boleslav

1. Ul. K Cihelně, parc. č. 725/119; S-JTSK 692830/1004036.
2. Napojení pozemků pro RD.
3. Dva zahloubené objekty, souvrství; pravěk, středověk.
4. AMČR C-202401513.

V rámci dohledu byla provedena kontrola skrývek ornice pro budoucí komunikaci a vjezdy, které ovšem neodhalily žádné archeologické situace. Později v další etapě bylo v trase rýhy pro nový vodovod a kanalizaci zachyceno mocné souvrství v délce přes 8 m obsahující zlomky patrně pravěké a středověké keramiky a menší zahloubený objekt, který ovšem žádný datovací materiál nepřinesl. Ve výkopu pro kanalizační a vodovodní přípojku byl zjištěn další zahloubený objekt. Ze vzorkování jeho výplně se podařilo získat zlomky keramiky, zlomek zvířecí kosti a malý kousek mazanice, které můžeme datovat nejspíše do období středověku.

Pavel Behenský

38. Kolín, okr. Kolín

1. Komenského park, parc. č. 142/1, 2809/5, 2809/3, 2900/1; S-JTSK (mezi body) 688059/1057090, 688081/1057130, 688043/1057151, 688096/1057240, 688228/1057168, 688225/1057162, 688179/1057187, 688111/1057062.
2. Revitalizace Komenského parku.
3. Město, novověk, kamenné zdi; *obr. 30*.
4. AMČR C-202407058.

V rámci revitalizace Komenského parku byly kontrolovány převážně poměrně nehluboké zemní zásahy, které spočívaly v rekonstrukci chodníků, případně jejich přetrasování. Hlubší zásah představoval vodovodní přívaděč, který procházel parkem napříč z východu na jihozápad. Asi nejrozsáhlejším výkopem pak byla jímka vykopaná u JV nároží zdi kláštera kapucínů. Na většině míst parku bylo možné pozorovat navážky novověkého až recentního stáří. Zásadnějšími zásahy pak byly dvě zídky z maltou spojovaného lomového zdiva, které byly zachyceny v S–J směru, v jednom z chodníků. Archeologem byly začištěny, geodeticky zaměřeny a dokumentovány fotograficky. Zachišťováním byl získán materiál novověkého stáří. V profilech již zmiňované velké jímky (4 × 3 m, hloubka 2,5 m) byla další podobná zeď zjištěna v severním a jižním profilu, zatímco východní profil byl porušen až do dna a zavezen subrecentním až recentním materiálem. Díky konzultaci s J. Pejšou ze Státního okresního archivu Kolín bylo zjištěno, že zde na severním okraji Zahradní ulice se v 19. a na počátku 20. století nacházela zástavba (sladovna a domkaři), která byla později odstraněna. V JZ nároží tohoto bloku bylo vystavěno prvorepublikové koupaliště, které bylo později zrušeno, zasypano a ke konci 20. století byl areál kláštera rozšířen jižním směrem do



Obr. 30. Kolín, okr. Kolín. Zachištěná zídka 1 v chodníčku Komenského parku.

současného rozsahu. Park samotný vznikl v roce 1949 oddělením od klášterních zahrad. Je tedy zřejmé, že dokumentované situace patří právě oné zrušené zástavbě na severní straně Zahradní ulice.

Zdeněk Beneš

39. Kouřim, okr. Kolín

1. Ul. Na Salabce, parc. č. 336/1, 336/6, 336/7, 330/2, 330/3, 330/4; S-JTSK (mezi body) 704302/1057296, 704375/1057419.
2. Terénní úpravy – vyrovnání terénu u hranic pozemku.
3. Kulturní vrstva, sídlištní objekty, polozemnice a kostrové hroby, kultura s vypíchanou keramikou, kultura s vypíchanou keramikou/mladší lengyelská kultura, kultura se šňurovou keramikou, kultura se zvoncovitými poháry, starší doba bronzová?, pozdní doba bronzová, doba halštatská, raný a vrcholný středověk; *obr. 31–42*.
4. AMČR C-202313132.

Od ledna do října 2024 bylo zdokumentováno 200 sídlištních a výrobních objektů a čtyři kostrové hroby. Většina archeologických objektů je datována do raného



Obr. 31. Kouřim, okr. Kolín. Železářská pec (obj. 62).



Obr. 32. Kouřim, okr. Kolín. Hrob 1.



Obr. 35. Kouřim, okr. Kolín. Hrob 2.



Obr. 33. Kouřim, okr. Kolín. Hrob 1. Detail.



Obr. 36. Kouřim, okr. Kolín. Hrob 2. Detail.



Obr. 34. Kouřim, okr. Kolín. Hrob 1. Detail.



Obr. 37. Kouřim, okr. Kolín. Hrob 2. Detail.

středověku, vedle zásobnic a nejméně tři polozemnic byly identifikovány nejméně čtyři železářské pece. Dokladem pravděpodobně intenzivní železářské výroby byly četné nálezy železářské strusky a několika tzv. železářských hub. Pozdní dobu bronzovou reprezentovaly zásobnice, které ve dvou případech obsahovaly velké množství přepálené mazanice. Dále byla zachy-

cena jedna polozemnice z doby halštatské a hliník kultury s vypíchanou keramikou. Mimo to byly zjištěny jednotlivé nálezy kultury se zvoncovitými poháry a ze starší doby bronzové. Na lokalitě byly také odkryty čtyři kostrové pohřby. Tři byly ve skrčené poloze – dva z přelomu kultury s vypíchanou keramikou a lengyel-ské kultury (hrob 2 a 3) a jeden náležející kultuře se

šňůrovou keramikou (hrob 1) – a jeden v natažené poloze (hrob 4), přesněji nezařaditelný (mladší zemědělský pravěk/středověk). Kvůli výplni, tvořené pouze lehce nadložími obarvenou spraší, byly hrobové jámy jen velice obtížně odlišitelné od přirozeného podloží.

Hrob 1: pohřeb ve skrčené poloze na zádech, orientovaný hlavou k západu a obličejem k jihu. Východní část hrobové jámy byla včetně spodní části kostry od pánve dolů zničena výkopem vodovodu. Hrob byl v severozápadní části narušen objektem 211, který pravděpodobně představoval tzv. vykrádací šachtu. Tomu by nasvědčovala v objektu nalezená silicitová čepel a disartikulované obratle zjištěné ve výplni v severozápadní části hrobové jámy. Na kostře byla zjištěna úmyslná poškození v oblasti obličeje, krku, hrudníku a zápěstí levé ruky. Existenci dutého prostoru v době vykradení/znesvěcení hrobu dokládá vylomené žebro nalezené u západní stěny hrobové jámy. Na dně hrobové jámy byla nalezena čepel broušené sekery a malý pazourkový úštěp. Na hrudi byl nalezen masivní křemenný úštěp. Je pravděpodobné, že minimálně část těchto nástrojů byla použita při úmyslném poškození kostry zemřelého. Vzhledem k absenci chronologicky citlivého materiálu bylo z ostatků získáno radiokarbonové datum 2824–2662 calBC s 95,4% pravděpodobností. Hrob je tak možné datovat do období kultury se šňůrovou keramikou.

Hrob 2: pohřeb ve skrčené poloze na levém boku, orientovaný hlavou k severozápadu a obličejem k severovýchodu. Střední část hrobové jámy, byla včetně trupu pohřbeného zničena výkopem vodovodu (od krku po horní část stehenních kostí). V prostoru před obličejem zemřelého byl nalezen sekeromlat, pohár a více než 30 cm dlouhý kostěný hrot. Na týlu lebky byla nalezena velká a dvě menší čepele z bavorského deskového rohovce a malé pazourkové jádro. Ve východní části hrobové jámy v prostoru pod koleny byla umístěna keramická mísa. Zajímavé je, že část mísy zasahující do kolen nebožtíka byla úmyslně uražena a položena na opačné straně této mísy. Keramický pohár a mísa datují tento pohřeb do závěru existence kultury s vypíchanou keramikou nebo mladší lengyelské kultury.

Hrob 3: pohřeb ve skrčené poloze na zádech, s pokrčenými rukama, orientovaný hlavou k jihu a obličejem k severovýchodu. Na severozápadní straně byl hrob lehce narušen středověkou polozemnicí (obj. 75). Ve výplni hrobu bylo nalezeno velké množství malých kostěných/parohových vrtaných drobných plochých korálků, jeleních grandlí, jejich napodobenin z kamene (i parohoviny?) a velkých válcovitých korálků z kamene a mušloviny (?). Korálky byly rozptýleny v celé horní části hrobu, ale pod dolní čelistí se jich část dochovala v poloze *in situ* (drobné korálky a též dva velké válcovité), což naznačuje, že původně tvořily součást bohatého náhrdelníku z více než tří stovek různých korálků i větších korálů. V prostoru hrudníku byl nalezen



Obr. 38. Kouřim, okr. Kolín. Hrob 3.



Obr. 39. Kouřim, okr. Kolín. Hrob 3. Detail.



Obr. 40. Kouřim, okr. Kolín. Hrob 3. Detail náhrdelníku.



Obr. 41. Kouřim, okr. Kolín. Hrob 3. Detail se sekeromlatem a kančím klem.



Obr. 42. Kouřim, okr. Kolín. Hrob 4.

opravovaný (2× vrtaný) sekeromlat a na levé pánvi se našel velký kančí kel. Pod koleny byl zachycen keramický pohárek. Nad lebkou zesnulého byly zjištěny zvířecí kosti pocházející z masitého milodaru. Ze zubu bylo získáno radiokarbonové datum 4733–4606 calBC s 95,4% pravděpodobností. Hrob je tak datován do mladší fáze kultury s vypíchanou keramikou.

Hrob 4: pohřeb v natažené poloze na zádech s pažemi podél těla a hlavou k západu. Skelet byl velice špatně dochován. Případné milodary se nepodařilo identifikovat.

Josef Dufek

40. Loukovec, okr. Mladá Boleslav

1. Areál hřbitova s kostelem Povýšení sv. Kříže, parc. č. 26, 27, 348/1, st p. č. 41 a. 42.

2. Odvodnění kostela.

3. Devatenáct hrobů, pravděpodobně původní hřbitovní zeď, patrně pozůstatky nynější hřbitovní zdi, dlažba kolem kostela, zdivo neurčené stavby; pravěk až industriální období; obr. 43 a 44.

4. AMČR C-202309278.

V rámci archeologického dohledu byly kontrolovány výkopové práce pro odvodnění kostela Povýšení sv. Kříže v areálu hřbitova v obci Loukovec. Po zahájení stavby se podařilo v prvních výkopech zachytit hrobové situace. Po dohodě s vedením obce byl v polovině dubna zahájen záchranný archeologický výzkum, který trval do konce května. Během výzkumu bylo zachyceno a dokumentováno několik hrobových úrovní a vyzvednuto z celkem 19 evidovaných hrobů cca 18 koster dospělých i nedospělých jedinců nebo jejich částí. Ve většině případů hroby obsahovaly jeden pohřeb, zaznamenány byly také vícečetné druhotné pohřby. Orientace hrobů se většinou držela směru Z–V. Ve všech případech zemřelí byli uloženi v natažené poloze na zádech s horními končetinami podél těla nebo překříženými na trupu, s orientací hlavy k západu. Podařilo se doložit ukládání mrtvých do dřevěných rakví na základě přítomnosti zetlelých dřev a železných hřebů nebo pozice kostí. Co se týče hrobové výbavy tak samotné hroby byly velmi chudé a v naprosté většině se nepodařilo u nebožtíků nalézt žádnou pohřební výbavu. Za zmínku stojí nález raně středověkého hrobu, u kterého byly zjištěny dvě velké esovité záušnice, datované pravděpodobně do pozdně hradištního období přelomu 12. a 13. století. Mezi nálezy patří např. zlomky středověké keramiky, štípaná industrie v podobě dvou čepelek a medailon s podobiznou Panny Marie v druhotných polohách. Detektorovým průzkumem v severní části kostela se podařilo objevit další devocionálii ve formě poutního odznaku. Ve výkopu pro šachtu č. 3 před hřbitovní brankou byly odkryty a dokumentovány části zdi, která patrně byla původní hřbitovní zdí před rozšířením hřbitova. Pro zjištění, zda hřbitovní zeď pokračuje dále do prostoru hřbitova, byly položeny sondy 1 a 2. V sondě 1 byl zjištěn menší zahloubený objekt, jehož výplň obsahovala fragment cihly a dlaždice. Nepodařilo se však prokázat pokračování starší zdi. Při hloubení sondy 2 byly objeveny další části zdiva, nejednalo se o hřbitovní zeď, ale o část blíže neurčené stavby (hrobky?). Na jižní straně kostela u paty sakristie byla odkryta část původní kamenné dlažby, která nejspíše obíhala celou část kostela, což potvrzuje i fakt že byla zjištěna také u východního nároží sakristie. Při kontrole rýhy mezi šachtou č. 3 a 2 v prostoru vchodu na hřbitov bylo zaznamenáno další zdivo. Charakterem se nejspíše jedná o části nynější hřbitovní zdi, ve které byl postaveno-



Obr. 43. Loukovec, okr. Mladá Boleslav. Kamenná dlažba na jižní straně kostela.



Obr. 44. Loukovec, okr. Mladá Boleslav. Hrob. 17.

vodobý vchod do areálu hřbitova. V poslední kontrolované rýze u domu čp. 15 (bývalá fara patřící ke kostelu) byla zachycena další dvě různá zdiva.

Pavel Behenský – Pavel Kubálek – Jiří Bernat

41. Luštěnice, okr. Mladá Boleslav

1. Ul. Pod Humny, areál hřbitova s kostelem sv. Martina, parc. č. 712/2, 44, 43/9, 812 a st. 216.
 2. Rekonstrukce a dostavba hřbitova.
 3. Části hřbitovní zdi; novověk až industriální období.
 4. AMČR C-202406812.
- Počátkem května r. 2024 byla zahájena 1. etapa rekonstrukce a dostavby hřbitova s kostelem sv. Martina v Luštěnicích. Sledovaná rýha pro nové inženýrské sítě probíhala od nynější hlavní brány, podél západního průčelí kostela, jihozápadní vedlejší branou vstupovala na pozemek hřbitova a pokračovala mezi kostelem a jižní ohradní zdí hřbitova směrem k márnici a v kratším úseku podél její severní strany a zasahovala až za

obvod současného hřbitova. Před západní stranou kostela zasáhla rýha okrajově kamennou substrukci schodiště portálu věže (zdivo 904) a současnou ohradní zeď hřbitova (zdivo 902). Zdivo 902 a 904 bylo vyzděné z lomové opuky pojené vápennou maltou. Rýha pro inž. sítě (hl. cca 0,5 m) nedosáhla k úrovni základové spáry zdiva. V trase rýhy v jihozápadním rohu hřbitova pod vedlejším vstupem byl na parcele č. 712/2 a 44 zachycen probíhající základ ohradní zdi (zdivo 901) z doby přes vybouráním bočního vstupu. Zdivo 901 bylo také vyzděno z lomové opuky pojené na vápennou maltu. Na parcele č. 43/9 v prostoru chodníku mezi hroby a stávající šachtou vodovodu byly rovněž registrovány části ohradní zdi (zdivo 901) před rozšířením plochy hřbitova. Mladší hřbitovní zeď (zdivo 903) byla zachycena v severním sousedství márnice, která byla do obvodu ohrazení zapojena. Zdivo 901 a 902 patří pravděpodobně staršímu ohrazení hřbitova vybudovanému asi před rokem 1842. Zdivo 903 představuje mladší část hřbitovní zdi a bylo nejspíše napojeno do staršího ohrazení. Datace spadá do doby po roce 1842. Zdivo 904 datujeme do novověku až industriálního období (1739 nebo po tomto roce).

Pavel Behenský

42. Lužec nad Vltavou, okr. Mělník

1. Ul. 1. máje 22, parc. č. st. 36, 37; S-JTSK (plocha mezi body): 740851/1017174, 740827/1017191, 740801/1017192, 740821/1017174.
2. Sociální byty, 2. etapa, přípojky, parkovací plocha.
3. Středověk–novověk.
4. AMČR C-202403799.

Během výkopů rozsáhlých základových pasů pro novou budovu příslušející k vedlejšímu domovu pro seniory byly ve výkopech patrné pozůstatky starší zburaně budovy, nejspíš recentního data. Pouze v jednom případě byl na řezu odhalen zahloubený archeologický objekt, který podle výplně odpovídal pozdnímu středověku až novověku.

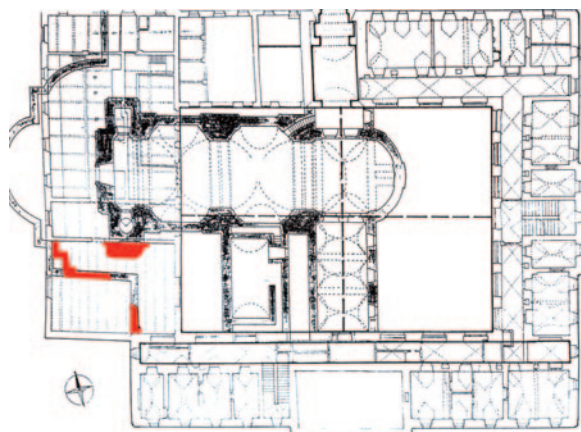
Miloš Roháček

43. Lysá nad Labem, okr. Nymburk

1. Areál zámku v Lysé n. L., západní křídlo býv. augustiniánského kláštera, parc. č. st. 10.
 2. Adaptace garáže (původně konírny) na depozitář; plošný odkryv, stavebně historický průzkum.
 3. 18. století; *obr. 45–48*.
 4. AMČR C-202403349.
- Archeologický výzkum v prostorách bývalého augustiniánského kláštera, v současné době knihovny Státního okresního archivu Nymburk byl vyvolán přestavbou historické konírny/garáže na moderní depozitář. Předmětný prostor se nachází v západním křídle kláštera, který těsně navazuje na jeho JZ nároží. Vzhledem



Obr. 45. Lysá nad Labem, okr. Nymburk. Pohled na jižní stěnu rekonstruované místnosti. Na snímku je patrné SZ nároží jižního křídla bývalého konventu, zazděné okno se sklepním světlíkem a také v podlaze odkrytý relikt původní ohradní zdi.



Obr. 48. Lysá nad Labem, okr. Nymburk. Novodobý situační plán bývalého konventu po výstavbě západního křídla s projekcí zaniklého kostela Panny Marie. Červeně jsou vyneseny úseky dokumentovaných zděných konstrukcí – obvodové zdivo a část schodišťového rizalitu kostela Panny Marie.



Obr. 46. Lysá nad Labem, okr. Nymburk. Pohled na SZ roh bývalé garáže. V podlaze je patrný druhý odkrytý úsek ohradní zdi areálu kostela Panny Marie.



Obr. 47. Lysá nad Labem, okr. Nymburk. Dokumentovaná část jižního schodišťového rizalitu zaniklého kostela Panny Marie.

k památkové ochraně objektu bylo vyvoláno jednání mezi investorem, zhotovitelem stavby a dalšími účastníky z řad památkové péče. Na základě dohodnutého harmonogramu prací došlo v první fázi nejprve k odstranění betonové podlahy v interiéru o síle přibližně 10 cm. Současně s těmito pracemi byly také osekány recentní omítky. Již během vyklizení sutě z podlahy se začaly objevovat starší zděné konstrukce související s ohradní zdí staršího, dnes již neexistujícího barokního kostela Panny Marie. Společně s vyklizením sutě a při začišťování reliktů zdiva se podařilo nashromáždit soubor lidských ostatků. Nálezy lidských kostí v zásepu pravděpodobně souvisejí s úpravami terénu po zrušení kostela na konci 18. století. Existence starších církevních staveb v areálu kláštera byla potvrzena archeologickým výzkumem v prostoru vnitřního nádvoří, který zde provedla v letech 1997–1998 K. Motyková (*Motyková – Hazlbauer 1999*, 569–574).

Kromě dokumentace několika úseků zděných konstrukcí obvodové zdi areálu kostela Panny Marie byla pozornost věnována také jednotlivým stavebním fázím a dalším konstrukčním prvkům odhaleným po osekání vnitřních omítek garáže. Z tohoto pohledu se jako nejzajímavější ukázala jižní interiérová stěna, na které se rýsovalo zazděné lunicovité okno, a pod ní zazdívka sklepního světlíku se zachovalou kovanou barokní mříží (*obr. 45*). Nálezová situace odpovídá současnému uspořádání oken a světlíků patrných na fasádě východního a jižního křídla bývalého konventu. Vpravo od zazděného okna je viditelné napojení nároží jižního křídla kláštera na mladší stavební fázi, související s výstavbou západního křídla areálu po zrušení a demolici barokního kostela. Na přiložených snímcích je také možné vidět vztah původního SZ nároží jižního křídla kláštera a dvou reliktů ohradní zdi (*obr. 45 a 46*), která

ze západu uzavírala prostor mezi jižním křídlem konventu a barokním kostelem (*obr. 48*).

S pokračujícími pracemi v rámci navazující stavební etapy došlo k dalšímu snížení úrovně podlahových uloženin a zejména k vykopání rýhy pro technologii odvětrávání zdiva po celém obvodu garáže. Následkem hlubších zásahů do podkladových vrstev podél severní stěny místnosti došlo k odhalení části obvodového zdiva zaniklého barokního kostela Panny Marie. S největší pravděpodobností se jedná o část jižního schodišťového rizalitu vč. kruhové výseče předpokládaného točitého schodiště. Skrze okrouhlý prostor schodiště byl druhotně vyzděn základ severní interiérové stěny garáže (*obr. 47*). Vlastní prostor schodiště byl zaplněn stavební sutí s četnými nálezy lidských kostí. Uvedená výplň byla ovzorkována do hloubky ca 40 cm.

Lukáš Baloun

44. Mělník, okr. Mělník

1. Začátek ulice Českolipská (směrem od centra města), parc. č. 2424, 2425; S-JTSK (kolem bodu) 735311/1013213.

2. Novostavba bytového domu.

3. Středověk.

4. AMČR C-202408129.

Výkop základových pasů (zatím v rozsahu 1/3 celkového plánu stavby) pro nový bytový dům byl uskutečněn na místě nedávno zbouraného novodobého domu. Parcela se nachází několik desítek metrů od bývalého kláštera augustiniánů v Mělníku. Ve výkopu byla zejména moderní stavební suť z předchozího domu, ovšem v jednom případě se během dohledu podařilo identifikovat zbytek zahloubeného objektu, který byl silně narušený základy zbouraného domu. Ve výplni byly nalezeny malé fragmenty středověké keramiky.

Miloš Roháček

45. Mladá Boleslav, okr. Mladá Boleslav

1. Ul. Vondřichova, parc. č. 1326/1; S-JTSK (okolí bodu) 702567/1012600.

2. Výkopové práce pro kVN.

3. Dva zahloubené objekty; doba bronzová a doba římská.

4. AMČR C-202404370.

Výkop pro nové kabelové vedení VN protnul dva zahloubené objekty sídlištního charakteru s tmavě až světle hnědou písčito-jílovitou výplní, přičemž větší objekt byl již narušen několika recentními vkopy stávajících inženýrských sítí. Oba objekty byly kresebně a fotograficky dokumentovány na západním profilu stěny rýhy a jejich výplně vzorkovány. Z výplně většího objektu č. 1 se podařilo získat zlomky keramiky, zvířecí kosti a fragmenty mazanice. Menší objekt č. 2 obsahoval velký fragment keramické nádoby a několik dal-

ších zlomků keramiky. Z povrchového sběru na haldě z výkopů pochází poměrně velký soubor keramiky a několik přepálených zvířecích kostí a fragmentů mazanice. Všechny získaný materiál můžeme datovat patrně do doby bronzové a doby římské.

Pavel Behenský – Miloš Roháček

46. Mladá Boleslav, okr. Mladá Boleslav

1. Před halami ŠKODA Parts Center, parc.

č. 884/11 a 884/1; S-JTSK (okolí bodů) 701142/1012138, 701119/1012066, 701062/1011980.

2. Vodovod a splašková kanalizace pro nový výrobní, skladový a dopravně obslužný areál Kosmonosy.

3. Sedm zahloubených objektů; zemědělský pravek; *obr. 49*.

4. AMČR C-202406528.

V červenci 2024 byly zahájeny výkopové práce pro pokládku nového vodovodu a splaškové kanalizace k nově vznikajícímu výrobnímu, skladovacímu a dopravně obslužnému areálu Kosmonosy (D+D park). Při kontrole části skrývek se podařilo zachytit čtyři archeologické objekty. Nejvýraznější byl velký zahloubený objekt č. 4 porušený již v minulosti liniovým inženýrským výkopem. Při okraji liniového výkopu byla přes objekt provedena bagrovaná sonda, která ukázala celý jeho profil. Objekt měl délku 5,23 m a max. hloubku 0,86 m od povrchu skrývky. Dno zachycené v délce 3,16 m bylo rovné. Na západní straně měl objekt stupeň nebo lavici v šířce 1,25 m. Vzorkováním se nepodařilo získat žádný materiál, který by objasnil dataci a funkci objektu, ale vzhledem k rovnému dnu by se mohlo pravděpodobně jednat o zahloubenou stavbu. Dále byly zachyceny dvě zásobní jámy, jedna o průměru 1,56 m, max. hloubce 0,8 m a druhá o průměru 1,42 m a max. hloubce 1,11 m. Z důvodu absence nálezů byla vybrána pouze polovina výplně objektů. Další objekt představoval menší zahloubenou jámu o průměru 0,62 m



Obr. 49. Mladá Boleslav, okr. Mladá Boleslav. Objekt 2.

a max. hloubce 0,12 m. Opět byla vybrána pouze polovina výplně bez přítomnosti archeologických nálezů. Při následné kontrole skrytých ploch se ukázala další oddělená koncentrace zahluobených objektů. Jednalo o tři sloupové jámy o průměru 0,44 m, 0,21 m, 0,31 m a max. hloubce 0,12 m. U sloupových jam byla vybrána vždy celá výplň. Pouze z jediné se podařilo získat drobný zlomek pravěké keramiky. Po dokrytí celé stavební plochy se další objekty dále neobjevovaly. Už v roce 2017 probíhaly v těsné blízkosti stavby výkopové práce pro nové skladovací prostory (ŠKODA Auto, a. s.), kde se podařilo zachytit a zdokumentovat čtyři zahluobené archeologické sídlištní objekty datované do neolitické kultury s vypíchanou keramikou (*Švédová 2018*).

Pavel Behenský – Zdeněk Beneš

47. Mladá Boleslav, okr. Mladá Boleslav

1. Ul. Tovačovského, parc. č. st. 268/2; S-JTSK 703831/1011446.
2. Výkopové práce pro kNN.
3. Zbytek základu ohradní zdi; novověk až industriální období.
4. AMČR C-202401301.

V rámci jednodenní archeologické akce byly zkontrolovány výkopy pro nové kabelové vedení NN a rozpojovací skříň v ulicích Na Karmeli a Tovačovského v Mladé Boleslavi. Na uliční čáře ulice Tovačovského, při malém parčíku na rohu výše uvedených ulic, prošla rýha základem ohradní zdi (zdivo 901), která je v severozápadním sousedství na hranici parčíku dosud dochována nad úroveň dnešního terénu. Zdivo 901 bylo vyzděné z lomové opuky spojené vápennou maltou. Zdivo mělo tloušťku cca 0,6 m. Rýha pro kabel (hl. cca 0,3–0,4 m) nedosáhla k úrovni základové spáry zdiva. Ještě před založením parčíku (nyní parc. č. st. 268/2) a protější školy v industriálním období, mohlo zachycené zdivo náležet starší ohradní zdi zahrady pod původním topografickým číslem 1717 císařského otisku stabilního katastru z roku 1842. Někdejší nálevkovité vyústění dnešní ulice Na Karmeli do ulice Tovačovského mělo ale jiný tvar, stejně jako pozemek přilehlé zahrady. Srovnání nálezové polohy se starším stavem ukazuje, že ohradní zeď zahrady zřejmě pokračovala od společného lomového bodu dnešních parcel č. st. 268/2 (park), 1226 (ul. Tovačovského) a st. 268/1 původně jen několik metrů podél dnešní ulice Tovačovského k severozápadu, ale pak se asi ještě v místech dnešního parčíku lomila do ulice Na Karmeli. Dochovaný nadzemní úsek kamenné ohradní zdi parku může tedy být výsledkem úpravy nebo nové výstavby zdi až z doby po roce 1842, zatímco zachycený základ zdi může patřit už staršímu kamennému hrazení někdejší zahrady z doby před rokem 1842. Vzhledem k malému rozsahu výzkumu při absenci movitých nálezů a bez znalosti širších prostorových

nebo stratigrafických vztahů lze narušený základ patrně ohradní zdi (zdivo 901) zahrady nebo parku datovat jen do širokého rámce novověku až industriálního období.

Pavel Behenský

48. Mnichovo Hradiště, okr. Mladá Boleslav

1. V jižním sousedství areálu KOFOLA, směrem k silnici II/268; parc. č. 2639/22; S-JTSK 698654/1000413.
2. Dopravní napojení výrobního závodu.
3. Povrchové sběry, keramika; zemědělský pravěk.
4. AMČR C-202403804.

Při kontrole skrývek ploch pro obslužné komunikace a parkoviště k budoucí nové skladové hale byly zjištěny pouze větší hlinité terénní deprese rozličných tvarů (o objekty se pravděpodobně nejednalo), jejichž výplň se barvou a strukturou blížila orníční vrstvě. Hlinitá výplň depresí obsahovala jen ojediněle drobné zlomky pravěké keramiky.

Pavel Behenský

49. Netovice, okr. Kladno

1. Výstavba obytného resortu v okolí bodu S-JTSK 796878/1029266.
2. Skrývka ornice, terénní zářez a liniový výkop pro kNN.
3. Sídlištní situace, pec, středověk; *obr. 50*.
4. AMČR C-202312465.

Liniový výkop pro pokládku kabelu procházel areálem v nedávné minulosti demolované usedlosti čp. 9, kde podle očekávání prořezal sídlištní situace datovatelné podle skrovných keramických nálezů do vrcholného středověku až recentního období. V prostoru někdejší zahrady pak terénní zářez narušil dno a základové partie pece datovatelné podle četných keramických nálezů do doby před rokem 1200 (dokumentováno a vzorkováno na řezu).

Vojtěch Volf



Obr. 50. Netovice, okr. Kladno. Středověká pec.

50. Niměřice, okr. Mladá Boleslav

1. Horní Cetno, část obce Niměřice, parc. č. 395/9–11; S-JTSK (okolo bodu) 711298/1011902.
2. Základnová stanice veřejné komunikační sítě Mladá Boleslav – Dolní Cetno; výkopové práce pro kNN.
3. Sedm a tři objekty, mladší zemědělský pravěk.
4. AMČR C-202403339, C-202405014.

Při kontrole výkopu pro umístění nové základnové stanice veřejné komunikační sítě byly zachyceny dva zahloubené objekty. První objekt byl bez přítomnosti archeologa při hloubení bagrem ve větší míře zničen. Jeho zbytky byly pouze fotograficky zdokumentovány a ovzorkovány. Vzorkování zbylé výplně přineslo několik zlomků keramiky. Druhý z objektů, patrně menší zásobní jáma, byl kresebně a fotograficky zdokumentován na řezu stěny výkopu, zaměřen a ovzorkován. Z jeho výplně se podařilo získat menší soubor zlomků keramiky, fragmenty mazanice a zvířecí kosti. V trase rýhy pro elektro přípojku bylo zachyceno a dokumentováno dalších pět objektů obsahujících především zlomky keramiky a fragmenty mazanice. Z povrchového sběru pochází rovněž početný soubor keramiky a mazanice. Druhou akcí v témže prostoru byly výkopové práce pro nové kabelové vedení NN. V trase jedné z rýh došlo k zachycení dalších tří zahloubených archeologických objektů (obj. 8–10) jak na řezech, tak i v ploše. Vzorkování výplně přineslo zlomky keramiky, zvířecí kosti a fragmenty mazanice. Další keramické zlomky byly získány také z nadložní vrstvy nad obj. 10 a povrchovým sběrem na ploše byly zachyceny další fragmenty mazanice. Všechny nálezy ze zjištěných situací a povrchových sběrů můžeme datovat jen rámcově do období mladšího pravěku.

Pavel Behenský

51. Nová Ves I, okr. Kolín

1. Severní okraj obce, západní vyústění Nerudovy ulice, parc. č. 513/13, 14, 17, 19, 517/14, 15, 1582, 1735/10, 11; S-JTSK (mezi body) 691746/1053370, 691742/1053373, 691758/1053388, 691743/1053419, 691732/1053454, 691736/1053456, 691748/1053420, 691766/1053398, 691779/1053409, 691783/1053405, 691769/1053393, 691772/1053390.
2. Přípojka kanalizace, přípojka datového kabelu CETIN, přípojka ČEZ, místní komunikace včetně VO a odvodnění.
3. Sídliště, zahloubené objekty, kulturní vrstva, neolit; *obr. 51*.
4. AMČR C-202401386.

Předmětem dohledu a posléze záchranného výzkumu byla skrývka pro novou komunikaci pro celkem pět parcel, na nichž v blízké budoucnosti vyrostou pět ro-



Obr. 51. Nová Ves I. Plocha skrývky pro komunikaci.

dinných domů. Skrývka byla vedena až na podloží, které se v severním konci stavby, u vyústění Nerudovy ulice, nacházelo v hloubce 70 cm. Středem této části stavby vedla ještě trochu hlubší drenáž odvodnění dešťové kanalizace z Nerudovy ulice. V této části stavby tvořily podloží fluvialní písky a ve východním profilu se v délce cca 10–15 m nad nimi rýsovala kulturní vrstva obsahující nálezy z neolitu. V této části stavby byly ostatně zachyceny také neolitické sídlištní objekty (především sloupové jamky). Celkem jich bylo nakonec osm, přičemž dva z nich byly zachyceny sondami 1 a 2. Zbylé tři objekty (č. 7, 8 a 11) byly zjištěny poněkud dále (cca 60 m) na J JV. Tyto situace byly standardně geodeticky zaměřeny a prozkoumány. Mimoto byla kresebně i fotograficky dokumentována kulturní vrstva při SZ straně čp. 167. Sledován byl i další průběh skrývek, ale žádné další objekty již zjištěny nebyly. Je však zajímavé, že zhruba ve střední části stavby, především na parc. č. 517/14 a 517/15, se i přes značnou hloubku skrývky (místy i přes 100 cm) nedostala stavba na podloží a pohybovala se stále v tmavých písčito-jílovito-hlinitých vrstvách, které ojediněle obsahovaly i zlomky neolitické keramiky, mazanice a kamení. Je pravděpodobné, že se jedná o výplně koryt vodotečí, zazemněných v průběhu holocénu, jistě ale dávno před regulací Labe.

Zdeněk Beneš

52. Nymburk, okr. Nymburk

1. Areál Starého děkanství, p. č. 248; S-JTSK 697146/1038032.

2. Výkop pro základ točitého schodiště uvnitř hradební věže v areálu Starého děkanství.

3. Sídlištní areál, kamenná destrukce, kulturní vrstva; zemědělský pravěk, doba bronzová, raný středověk až novověk; *obr. 52*.

4. AMČR C-202405467.

Sonda o půdorysných rozměrech zhruba 150 × 150 cm odhalila pod novověkými planýrovacími vrstvami mohutnější středověkou spáleništní vrstvu, která překrývala starší situace a zároveň na ní byla založena hradební zeď (ověřeno v kontrolním průkopu k vnitřnímu nároží hradební věže). Pod touto spáleništní vrstvou pak byla obnažena silně propálená kamenná destrukce z lomového opukového zdiva, ve které se mísily i pozůstatky po zuhelnatělé dřevěné konstrukci. Celá tato situace byla založena na ploše pravěkého terénu bez zjištěného základového vkopu. Největší žár při jejím zániku byl na destrukci zřejmě z vnější strany, tedy k hraně ostrožny a řece Labi. V zásypu z vnitřní strany (ověřovací průkop 200 × 40 cm k nároží hradby) se ve vrstvách tvořících vnitřní stranu za touto destrukcí



Obr. 52. Nymburk, okr. Nymburk. Dva pohledy na částečně prokopanou přepálenou destrukci v místě hradební věže v areálu Starého děkanství.

a obsahujících četné drobné přepálené opukové kameny a uhlíky, nachází jako nejmladší složka keramického materiálu raně středověká keramika spadající předběžně do středohradištního období. Ostatní keramický materiál náležel již do období pravěku, nejspíše do doby bronzové, kdy je zde potvrzené ohrazené osídlení tohoto prostoru. Na závěr byla ještě změřena půdním vrtákem celková mocnost kulturního archeologického terénu, který v místě hradební věže dosahuje zhruba 280 cm od současné úrovně povrchu terénu (od hloubky ca 120 cm se nachází již pravěký terén).

František Doubek

53. Nymburk, okr. Nymburk

1. Areál Starého děkanství, p. č. 1581/1, 29, 3473, 3475; S-JTSK (okolí bodu) 697166/1038034.

2. Výkopy pro inženýrské sítě v rámci revitalizace Starého děkanství.

3. Sídlištní areál, zdivo, kulturní souvrství, zahluobené objekty; zemědělský pravěk, eneolit nespécifikovaný, doba bronzová, raný středověk až novověk; *obr. 53 a 54*.

4. AMČR C-202502039.

Koncem srpna 2024 započaly zemní práce v areálu Starého děkanství v Nymburce na připojení rekonstruované budovy na inženýrské sítě a odvodnění dešťových vod. V prostoru za vjezdem do areálu byly jako první započaty sondy pro umístění budoucích šachet přípojek vody a kanalizace. V nich proběhlo prokopání terénu až na úroveň rostlého terénu v hloubce asi 2,30 m. Zhruba v horní polovině těchto sond se vyskytují novověké a středověké vrstvy, od hloubky asi 120 cm pak nasedají na pravěký terén, který tvoří převážně kulturní souvrství s nahodilými zahluobenými objekty. Ty se průběžně objevují zasazené do jednotlivých kulturních vrstev v průběhu postupujících prací. Další etapou zemních prací bylo prokopání přípojek v prostoru Kostelního náměstí. Zde s ohledem na časový zábor veřejného prostoru bylo se stavbou domluveno vyhloubení rýh přípojek za pomoci strojní techniky pod dohledem archeologa a následná dokumentace profilů výkopů jednotlivých přípojek (kanalizace, voda a plyn). Vodovodní přípojkou, která postupovala nejdál do prostoru náměstí od okolních parcel, se podařilo zachytit narušený zbytek ohradní zdi bývalého hřbitovního areálu okolo kostela sv. Jiljí. Jeho vymezení začíná v těchto místech zhruba trasou kanalizace (její výkop narušuje ohradní zeď hřbitova) a směrem ke kostelu je dále narušen dalšími IS (plynovod, vodovod, starší výkop pro vodovod). Archeologický terén je zde do značné míry do hloubky 150 až 180 cm těmito liniovými zásahy zničen a zbývají z něj jen útržkovité kratší relikty. V prostoru mezi ohradní zdí a hřbitovním areálem je patrné, že tato část fungovala od založení města stále jako veřejný komunikační prostor. Středověké



Obr. 53. Nymburk, okr. Nymburk. Sonda I/A v areálu Starého děkanství. Na dně tři menší zahloubené pravěké objekty zasahující do písčitého podloží.



Obr. 54. Nymburk, okr. Nymburk. Sondy v areálu Starého děkanství.

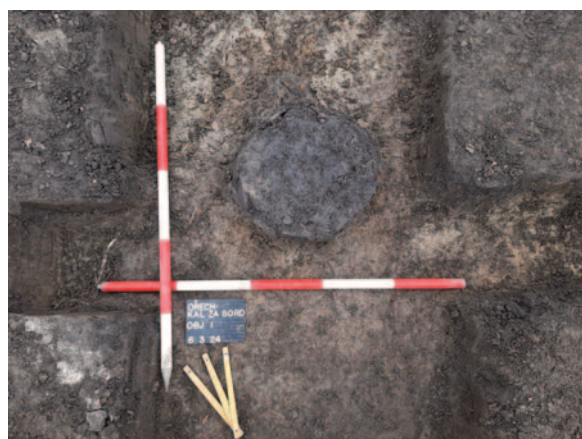
a novověké terény zasahují jen do hloubek okolo 60 cm a tvoří je převážně hlíněné a štětové vrstvy jdoucí až pod současnou kamennou dlažbu, která tvoří i s podsypem pro uložení horních zhruba 35 až 40 cm. V samotném areálu Starého děkanství pak byla pomocí strojní techniky skryta horní recentní vrstva o síle 20 až 35 cm v šíři 2 metrů pro trasu vedoucí od vjezdu z Kostelního náměstí až po budovu Starého děkanství. Délka této trasy je zhruba 43 metrů, prokopána byla dle hloubky uložení IS do 115 až 130 cm. Ve stručnosti lze říci, že horních zhruba 60 až 80 cm tvoří novověké planýrky, které zde byly uskutečněné zřejmě po vpádu saských vojsk do města v první polovině 17. století. Pod nimi se objevuje již pozdně a vrcholně středověký terén, který směrem k budově děkanství mírně narůstá. Zatímco za branou do areálu se pravěký terén zachytil nade dnem sond v hloubce zhruba 110 cm, u budovy děkanství je jeho úroveň zachycena jen ve stěnách zahloubených středověkých objektů v hloubce zhruba 150 cm od povrchu současného terénu. Z dosavadních zjištění je patrné, že středověká stavební aktivita byla soustředěna v prostoru okolí hradeb a současné budovy Starého děkanství. Při severní stěně sondy XIX a XX bylo zachyceno zhruba 70 cm široké zdivo z opukových

kamenů kladených do jílového pojiva. Jak se později ukázalo, jednalo se o přístavbu o rozměru zhruba 6 × 3,5 m, která z východní strany navazuje na středověkou jednoprostorovou zděnou stavbu o půdorysu zhruba 6 × 7 metru. Z ní se dochovaly pozůstatky zhruba 80 cm širokého opukového zdiva pojeného vápennou maltou. Dalším zajímavým zjištěním během výzkumu byl nálezy studny vyžděné z otesaných pískovcových kamenů, která se nachází zhruba uprostřed nádvoří Starého děkanství poblíž západní stěny zmíněné zaniklé zděné stavby.

František Doubek

54. Ořech, okr. Praha západ

1. Ul. Východní, parc. č. 28/1, 4–6, 36, 37/1, 41/2, 19, 64; S-JTSK (okolí bodu) 752529/1048935.
2. Soubor rodinných domů Kalinova Zahrada; plošná skrývka.
3. Sídliště, výrobní areál, žárové pohřebiště, doba bronzová, doba římská, středověk (cca 13. století); *obr. 55–59*.
4. AMČR C-202400764.



Obr. 55. Ořech, okr. Praha-západ. Žárový hrob z mladší doby bronzové.



Obr. 56. Ořech, okr. Praha-západ. Železářská pec z doby římské.



Obr. 57. Ořech, okr. Praha-západ. Obj. 44, cisterna.



Obr. 58. Ořech, okr. Praha-západ. Jehlice z obj. 44.



Obr. 59. Ořech, okr. Praha-západ. Obj. 20, cisterna.

Při plošné skrývce pro stavbu nového souboru rodinných domů, která nedosáhla až na podloží, došlo k objevení archeologických situací zahloubených do zaniklého půdního horizontu. Rozpoznány byly hlavně díky koncentracím nálezů (především zlomků keramiky). Během následného výzkumu bylo zdokumentováno či sondováno na 60 objektů. V severní části zkoumané plochy se podařilo zachytit tři žárové hroby v keramických nádobách, předběžně zařaditelné ke kultuře knovízské. Mezi další zkoumané objekty patří běžné sídlištní objekty, kúlové a sloupové jamky, zásobní jámy. Rozpoznán byl menší výrobní areál, který představuje sedm pyrotechnologických zařízení, zřejmě pecí určených pro výrobu železa, v jednom případě také s obslužným prostorem. Na ploše i ve zmíněných objektech bylo posbíráno velké množství strusky. Podle nalezených keramických zlomků z výplně některých pecí je možné část datovat do doby římské. Pece byly vzorkovány pro datování pomocí paleomag-

netické metody (výsledky zatím nejsou k dispozici). Prozkoumány byly dva větší kruhové objekty předběžně interpretované jako cisterny na zachycování vody. Obsahovaly velké množství zvířecích kostí, mazanice, kamenů, strusek a keramických zlomků datovaných do doby římské. V jedné z „cisteren“ se podařilo objevit kostěnou jehlici s bronzovým kroužkem, která v kombinaci obou materiálů představuje pro toto období zajímavý nález. Zmíněný objekt byl z části narušený situací středověkou.

Alžběta Bergerová

55. Pašinka, okr. Kolín

1. Poloha U hřiště, parc. č. 118/83, 27, 8, 9, 54, 67; S-JTSK (mezi body) 690074/1060376, 689994/1060556, 690106/1060613, 690198/1060446.
2. Stavba čtyř rodinných domů.
3. Sídlíště, zahloubené objekty, neolit (kultura s lineární keramikou), mladší doba bronzová.
4. AMČR C-202310643, C-202310644, C-202407957 a C-202409529.

V roce 2024 pokračovaly dílčí záchranné výzkumy na již několik let budované lokalitě pro nové rodinné domy v poloze U hřiště. Shrňme, že zde bylo zjištěno a částečně dokumentováno rozsáhlé neolitické sídlíště (kultury s lineární i vypíchanou keramikou), v podstatně menší míře zde byly zjištěny sídelní komponenty mladší doby bronzové a starší doby železné, jakož i jeden kostrový mužský hrob kultury s vypíchanou keramikou a jeden dětský hrob ze starší doby laténské (naposledy *Beneš 2024a* s lit.).

V dubnu 2024 byly provedeny dohledy základových rýh dvou rodinných domů. Oba byly identické, takže je možné popsat je následovně: základové rýhy měly rozměry 16 × 12,5 m a byly zahloubeny do předem provedené plošné skrývky ornice do hloubky cca 30 cm. Základové rýhy byly široké 50 cm a hluboké různé – pohybovaly se mezi 60 až 90 cm od současné úrovně povrchu. Ve dně základových rýh RD na parc. č. 118/83 byly zjištěny celkem tři objekty (v průběžném číslování jde o objekty 223–225). Objekty 223 a 225 patřily jistě neolitickému období, pravděpodobně kultuře s lineární keramikou. Objekt 225 představoval větší hliník. Objekt 224 byl zásobní jamou z mladších úseků pravěku, snad z doby bronzové.

V základových rýhách RD na parc. č. 118/27 byl zjištěn jediný objekt (v průběžném číslování jde o objekt 222) charakteru sloupové jamky. Ten byl začištěn, označen a z poloviny dokopán kvůli získání nálezů. Ty však nebyly zjištěny žádné. Přesto lze soudit, že jamka patří k sídlíšti z mladší době kamenné.

V září 2024 následovaly dohledy na stavbě dalších dvou domů. RD na parc. č. 118/8 a 118/9 o rozsahu 23,8 × 25,4 m byl kontrolován včetně garáže o rozsahu 11,25 × 10,7 m. Ve dně základových rýh byly zjištěny dva objekty na stavbě garáže (v průběžném číslování

jde o objekty 226 a 227), zatímco na stavbě samotného RD bylo zjištěno celkem devět objektů (číslovány jako 228–236). U těch, kde byly získány datovatelné archeologické artefakty, lze říci, že většinou patří mladší době kamenné. V případě zásobní jámy č. 228 lze uvažovat o stáří mladobronzovém.

Poslední rodinný dům na parc. č. 118/54 a 118/67 měl rozměry 15 × 11,5 m a základové rýhy byly zahloubeny do předem provedené nehluboké plošné skrývky ornice. Ve dně základových rýh bylo zjištěno celkem šest objektů (objekty 237–242). Ty, které bylo možné datovat na základě náleží, patřily neolitickému období, pravděpodobně kultuře s lineární keramikou. Objekty byly v řezech začištěny, dokumentovány, vzorkovány a geodeticky zaměřeny.

Zdeněk Beneš – Josef Dufek

56. Pečky a Radim u Kolína, okr. Kolín

1. Západní okraj Peček až SV okraj Radimě, parc. č. 347/92, 352, 354/3, 4, 513/4 (k. ú. Radim u Kolína); 538/2, 2307/3, 6, 9, 10, 2327/4, 7, 8, 10, 12, 2373/3, 23, 24, 25 (k. ú. Pečky); S-JTSK (mezi body) 701283/1049815, 700898/1048262, 700839/1048094, 700602/1048120, 700549/1048066, 700448/1048065, 700371/1047907.

2. Výkop pro vysokotlaký plynovod.

3. Sídliště, zahloubené objekty, nedatováno.

4. AMČR C-202402256.

Stavba sestávala z výměny stávajícího vedení vysokotlakého plynovodu. Obvykle stavba probíhala plošnou skrývkou nad vedením v šířce 2,5 m a do hloubky 30–50 cm, kdy někdy bylo a jindy nebylo odhaleno pedologické podloží. Poté bylo vykopáno a vyjímáno staré potrubí, v logických úsecích spojovišť. Pak byl výkop vyčištěn do hloubky 120–150 cm a v šířce 120 cm při povrchu a 60 cm u dna. Do něj pak bylo vkládáno svařené potrubí nové. Z toho vyplývá, že kopáno bylo obvykle v již porušených výkopech a vrstvách. Jen výjimečně byly odhaleny profily v dosud nekopaném terénu. Tehdy také byly zjištěny potenciálně archeologicky zajímavé situace (viz níže). Kopaná rýha skončila při trase pečeckého obchvatu, SZ od areálu bývalé továrny TONA. Další výkopy pak byly prováděny jen bodově u stávajících kontrolních plynovodních stanic, kde byly terény téměř vždy porušené starším výkopem, a sice od Peček až po stanici na k. ú. Vrbová Lhota.

Během dohledů byly zachyceny pouze dva zahloubené objekty, potenciálně pravěkého původu. Jednalo se o samotný jižní úsek stavby, v lomení trasy rýhy na terase nad Radimí. Oba se vyznačovaly většími rozměry, poměrnou mělkostí (max. 80 cm od povrchu) a tmavou výplní. Zjištěny z nich byly pouze drobné zlomky kostí a mazanice, nebylo je tedy možné datovat.

Zdeněk Beneš

57. Popovice u Brandýsa nad Labem, okr. Praha-východ

1. Pole severně od obce, vpravo od silnice na Polerady, parc. č. 512; S-JTSK 727021/1035085.

2. Rekonstrukce VTL plynovodu; plošný odkryv, detektorový průzkum.

3. Starší doba římská, pohřebiště; *obr. 60–62.*

4. AMČR C-202401241.

Počátkem února r. 2024 započaly zemní práce v úseku rekonstruovaného plynovodu VTL DN 500 (trasa Mochov – Kostelec n. Labem). Skrývka ornice byla prováděna za pomoci bagrů se svahovými lžicemi. Archeologický dohled probíhal souběžně s postupujícími zemními pracemi. Vzhledem ke skutečnosti, že skrývka ornice prakticky nedosahovala úrovně geologického podloží, padlo rozhodnutí o použití detektoru kovů.



Obr. 60. Popovice u Brandýsa nad Labem, okr. Praha-východ. Žárový hrob č. 3.



Obr. 61. Popovice u Brandýsa nad Labem, okr. Praha-východ. Žárový hrob č. 3. Detail.



Obr. 62. Popovice u Brandýsa nad Labem, okr. Praha-východ. Žárový hrob č. 5.

Toto rozhodnutí se ukázalo jako klíčové, protože běžným povrchovým sběrem nebyl získán jediný kovový předmět ani zlomek starší keramiky.

Místo nálezu prvního souboru bronzových předmětů bylo situováno na nejvyšším místě nevýrazné terénní vlny, kde při hlubší orbě pravděpodobně docházelo k narušování geologického podloží. Nálezy bronzových šperků, jak se velice záhy prokázalo, pocházely z narušeného žárového hrobu uloženého v keramické nádobě. Po začistění okolní plochy a opětovném použití detektorů kovů se podařilo nalézt dalších pět rozrušených žárových hrobů náležejících do starší doby římské. Stav keramických nádob ani počasí neumožňovalo jejich preparaci v terénu a proto byly všechny narušené hroby vyjmuty *in situ*. Vzhledem k tomu, že všechny keramické nádoby obsahovaly kovy, byly vyzvednuté bloky převezeny do specializované laboratoře a zrentgenovány. Přibližný počet předmětů nalezených ve výplni keramických nádob je 40 ks. Konečný počet předmětů bude znám až po odborném zásahu konzervátora, protože ve dvou případech byly z výplně vyzvednuty shluky artefaktů, které ani za pomoci RTG nebylo možné od sebe rozlišit. Kromě zmíněných žárových hrobů byla zdokumentována jedna sloupová jáma a také mělký oválný objekt, v jehož výplni byl nalezen zohýbaný železný nůž a zlomky dvou bronzových artefaktů. V tomto případě se domníváme, že šlo o předměty druhotně přemístěné v průběhu výstavby plynovodu. Mohlo by se tak jednat o nepřímý důkaz naznačující narušení dalšího žárového hrobu. Pokud se jedná o druhotné zastoupení předmětů uložených v keramických nádobách, můžeme říci, že v největším počtu byly zastoupeny bronzové spony. V jednotkách kusů dále bronzové kroužky, jehlice či žárem deformované kování picího rohu. Ze železných předmětů můžeme zmínit pružinové nůžky, nože nebo hroty kopí. Z detektorového průzkumu v okolí pohřebiště pochází další nálezy bronzových předmětů, zejména části bronzových spon.

Lukáš Baloun

58. Praha-Benice

1. Ul. K Pitkovicům, ppč. 226/5–7; S-JTSK (okolí bodů) 731162/1052967, 731153/1052977, 731192/1052974, 731177/1052995.

2. Stavba čtyř rodinných domů.

3. Sídlištní objekty – neolit až eneolit, starší doba železná; nálezy v druhotné poloze – zemědělský pravěk; obr. 63 a 64.

4. AMČR C-202306851, C-202403890.

V západní části obce, v těsné blízkosti Pitkovicického potoka, probíhala výstavba několika rodinných domů. I přesto, že se jednalo o plochu, která již byla v minulosti zastavěna, podařilo se zde několik pozůstatků pravěkého osídlení zachytit. Převážná většina se nacházela v severovýchodní části, blíže potoku, kde byl původní terén porušen méně a kde se počítalo se stavbou dvou podsklepených rodinných domů. U prvního z nich byly



Obr. 63. Praha-Benice. Objekt 1.



Obr. 64. Praha-Benice. Superpozice několika objektů.

zachyceny dvě zásobní jámy a jedna kúlová jamka. Všechny tři objekty obsahovaly nepočtené zlomky keramiky, malé fragmenty mazanice a zlomky zvířecích kostí. Na základě keramiky je bylo možné časově zařadit jen rámcově do období mladší až pozdní doby kamenné. U druhého z domů pak byla zachycena superpozice několika sídlištních objektů. K nejstarším náleží poměrně masivní zásobnice o hloubce přibližně 1,5 m, kterou bylo možné vzhledem k nepočtené keramice datovat rovněž jen rámcově do mladší až pozdní doby kamenné. K dalším prozkoumaným objektům patřily malé a středně velké jámy oválného až obdélného tvaru sloužící k blíže nespecifikovaným sídlištním aktivitám. Rovněž i z těchto objektů pocházely jen nepočtené zlomky keramiky náležející starší době železné a dále zlomky zvířecích kostí a fragmenty mazanice.

V jihozápadní části pak byl již původní terén mnohem více poznamenán novodobou stavební aktivitou. Oba zde plánované rodinné domy byly nepodsklepené, a tudíž zde došlo k hloubení základových pasů. V pasech prvního z domů byla evidována menší blíže neurčitelná sídlištní jáma, kterou se vzhledem k absenci nálezů nepodařilo časově zařadit. V základových pasech druhého z domů byla zaznamenána jen ojedinělá pravěká keramika v novodobé navázce.

Petra Zemanová

**Praha-Královice viz Praha-Nedvězí,
Praha-Kolovraty, Praha-Královice,
Praha-Uhřetěves, Říčany v závěru přehledu**

**Praha-Kolovraty viz Praha-Nedvězí,
Praha-Kolovraty, Praha-Královice,
Praha-Uhřetěves, Říčany v závěru přehledu**

**Praha-Nedvězí viz Praha-Nedvězí,
Praha-Kolovraty, Praha-Královice,
Praha-Uhřetěves, Říčany v závěru přehledu**

59. Praha-Radotín

1. Ul. Na Výšince, ppč. 930; S-JTSK (okolí bodu) 748953/1053789.

2. Rekonstrukce bytového domu.

3. Jedna polozemnice – raný středověk; vrstva – zemědělský pravěk; *obr. 65*.

4. AMČR C-202402932.

Během března až června 2024 probíhala rekonstrukce bytového domu v centru obce v ulici Na Výšince. Ačkoliv se jedná o plochu, kde zemní práce v minulosti již probíhaly, jakékoliv zprávy o zdejších pravěkých či středověkých nálezích postrádáme. Teprve díky novým výkopům (opěrné patky pro balkon, retenční nádrž, kanalizace) byla v části plochy zaznamenána kul-

turní (?) vrstva obsahující ojedinělé zlomky blíže neurčitelné pravěké keramiky. Nejpřínosnější informace pak přinesl výkop pro vsakovací jímku dosahující hloubky 240 cm. Pod novodobými navážkami zde byla v hloubce přibližně 50 cm od stávajícího terénu, který se pohyboval v rozmezí 202,59–202,74 m n. m., zaznamenána poměrně mohutná vrstva (max. mocnost 90 cm) hnědošedé písčité hlíny obsahující zlomky pravěké keramiky. Pod touto vrstvou se nacházela tenká vrstva hnědošedé písčité hlíny zcela promíšená menšími zlomky opuky, která nasedala na opět poměrně mohutnou vrstvu světle hnědé písčité hlíny (max. mocnost 100 cm). Konečně u dna výkopu byla zčásti zaznamenána černošedá jílovitopísčité hlína, o zachycené mocnosti 38 cm, obsahující rovněž ojedinělé atypické zlomky pravěké keramiky. Geologického podloží výkopem dosaženo nebylo.

V severní části tohoto výkopu byl pod novodobými navážkami ve svrchní vrstvě s pravěkou keramikou zachycen zahloubený objekt raně středověkého stáří. Ten byl nejprve zdokumentován v řezu výkopu a ověřován. Následně došlo k odstranění novodobých navážek východně od vsakovací jímky, aby mohla být prozkoumána zbývající část objektu. Jednalo se o polozemnici mírně obdélného tvaru o rozměrech min. 230 × 212 cm a max. hloubce 52 cm, porušenou ve východní části výkopem pro elektrické vedení. Na jejím dně se nacházelo seskupení několika větších kamenů koncentrujících se většinou u východní stěny. Mohlo by se jednat o rozvalené kameny otopného zařízení, nicméně propálená plocha související přímo s tímto zařízením zde zachycena nebyla. Ve výplni objektu se vyskytovaly především početné zlomky keramických nádob, a to z poměrně širokého časového období. Pomineme-li nepočtené malé a nezdobené zlomky keramiky z blíže neurčeného pravěkého období, patří k nejstarším nálezům spíše ojedinělé zlomky výdutí s hřebenovou výzdobou v podobě pásů či vlnic. V malém množství byly zastoupeny zlomky okrajů nádob s kalichovitou profilací s výzdobou provedenou jednoduchým rydlem. Více se zde vyskytovaly zlomky nádob s okraji zduřelými (archaický i klasický), s protaženou



Obr. 65. Praha-Radotín. Polozemnice (obj. 1).

horní, popř. i dolní hranou a okraji malými, vzhůru vytaženými. Tomu odpovídá užitá výzdoba, kterou tvoří převážně vodorovné linie a v malé míře též vlnice či vrypy provedené jednoduchým rydlem. Za zmínku stojí rovněž výskyt několika fragmentů tuhových zásobnic. Z dalších nálezů je možné jmenovat fragmenty mazanice, zlomky zvířecích kostí, početné fragmenty strusky indikující v blízkém okolí zpracování železa a barevných kovů, dále několik zatím bližší neurčitelných železných předmětů a překvapivě i prstýnek z barevného kovu. Dle předběžného zpracování lze získanou keramiku časově zařadit do konce 10. až přibližně poloviny 13. století. Horní hranice tohoto intervalu udává přibližný zánik zkoumané polozemnice; stanovit dobu jejího vzniku je již obtížnější, neboť ta se odvíjí od doby jejího využití, která může být poměrně variabilní. Osobně bych se přikláněla někam k přelomu 12. a 13. století. Nicméně přítomnost starší keramiky naznačuje, že zde sídlištní aktivita probíhala po delší časové období.

Petra Zemanová

60. Praha-Radotín

1. Náměstí Osvooboditelů, parc. č. 939/3, 944/2, 5.
2. Bytové domy.
3. Paleolit – lovecké místo; neolit – sídliště kultury s lineární keramikou; eneolit – kostrové hroby kultury zvoncových pohárů, sídliště; mladší až pozdní doba bronzová – sídliště, výrobní areál; starší až střední doba laténská –



Obr. 66. Praha-Radotín. Hrob kultury se zvoncovitými poháry (obj. 49).

sídliště; starší doba římská – sídliště, výrobní areál; pozdní doba římská až stěhování národů – kostrový hrob; raný středověk – sídliště, výrobní areál; *obr. 66–72.*

4. AMČR C-202502041.

Při záchranném archeologickém výzkumu bylo evidováno celkem 147 archeologických situací. Zhruba polovina situací byla zachycena a prozkoumána po skryvce a následně další polovina v rámci sondáží kulturní vrstvy a při postupném odtěžování spraše. Loka-



Obr. 67. Praha-Radotín. Hrob kultury se zvoncovitými poháry (obj. 49), detail keramiky.



Obr. 68. Praha-Radotín. Dětský pohřeb v jámě (obj. 15), mladší až pozdní doba bronzová.



Obr. 69. Praha-Radotín. Pec ze starší doby římské (obj. 57).



Obr. 71. Praha-Radotín. Hrob z pozdní doby římské až stěhování národů (obj. 78), detail zásahu vykrádací šachty.



Obr. 70. Praha-Radotín. Hrob z pozdní doby římské až stěhování národů (obj. 78).



Obr. 72. Praha-Radotín. Skleněný maskovitý závěsek fénické provenience ze sídlištního objektu (č. 59) z doby laténské.

lita se nachází ve svažitém terénu na pravém břehu Radotínského potoka na ploše o velikosti cca 3200 m². Nejstarší komponentu představuje mladší paleolit nálezem koncentrace kostí a kamenů, včetně dvou křemencových úštěpů. Neolitické osídlení je zastoupeno jedním sídlištním zahloubeným objektem. Eneolitickému období lze předběžně přiřadit 7 až 8 hrobových nálezů (včetně dvou dětských hrobů) a také dva sídlištní objekty, z nichž jeden obsahoval nerituální pohřeb novorozence. Drtivá většina evidovaných sídlištních situací náleží období mladší až pozdní doby bronzové (včetně pece s nálezem dyzny – objekt č. 10), ale

i v tomto období evidujeme dva nerituální kostrové pohřby dětí. Doba železná je zastoupena jednou zásobní jámou (objekt č. 59) náležící do staršího až středního latěnu s unikátním nálezem skleněného maskovitého závěsku fénické provenience ve tvaru mužské hlavy (publikováno *Matznerová et al. 2025*). Osídlení starší doby římské náleží dvě situace, v případě objektu č. 57 se jedná o pec. Ojedinelý ženský kostrový hrob pak náleží období pozdní doby římské až stěhování národů. Přes stopy po zásahu vykradačů hrobu se podařilo z tohoto objektu získat kolekci 29 skleněných korálků, původně uložených na šňůrce kolem krku. Poslední komponentu tvoří několik zahluobených objektů raného středověku s doklady výroby železa (koncentrace železářské strusky – objekt č. 30) či s nálezem nůzek (objekt č. 60).

Tomáš Polišenský – Alžběta Bergerová

61. Praha-Radotín

1. Nám. Osvoboditelů, ppč. 340, 342/1, 344/1, 345, 357/1, 2; S-JTSK (okolí bodu) 748741/1053820.
2. Rezidence Centrum Radotín II; plošný odkryv.
3. Sídlíště; kultura s lineární keramikou, doba bronzová, středověk, novověk, industriální období; *obr. 73–76*.
4. AMČR C-202410229.

Během října až prosince 2024 probíhaly hlavní stavební práce v rámci výstavby tří bytových domů Rezidence Centrum Radotín II. Naleziště se nachází v jádru obce, v areálu bývalé továrny na akumulátory ASTA, která zde byla zbudována v roce 1922 přeměnou zemědělských prostor bývalého Ejemova statku č. p. 11. Celá plocha byla silně poznamenána předchozí stavební aktivitou převážně z 20. století (kromě již zmíněné akumulátorky se zde nacházely i další stavby sloužící průmyslovému využití). I přesto se prakticky v celém prostoru vyskytovala více či méně zachovaná kulturní vrstva obsahující zlomky většinou blíže neurčitelné pravěké keramiky. V rámci této vrstvy pak byly v různých úrovních evidovány sídlištní objekty z různých období pravěku, středověku a novověku. Nejméně byl původní terén porušen na východním okraji zkoumané plochy, kde se nacházela velká koncentrace sídlištních objektů (cca 120) z různých období pravěku. V ostatním prostoru byly archeologické situace zachovány spíše jen sporadicky – několik sídlištních objektů se nalézalo poblíž severozápadního okraje zkoumané plochy a též přibližně v jejím středu. Převážnou většinu tvořily objekty pravěkého stáří, nálezy z mladších období (pomineme-li zásahy převážně z 20. století) se zde vyskytovaly jen výjimečně. Vzhledem k tomu, že výzkum nebyl dosud detailně zpracován, je nutné níže uvedené závěry brát jako předběžné.

Z pravěkých objektů tvořily převážnou většinu rozmanité kůlové jamky. Některé z nich byly menších roz-

měrů a mělce zahluobené, jiné byly naopak poměrně velké a hluboké. Ty mohly představovat pozůstatky kůlů obytných staveb. Přímo v terénu se podařilo identifikovat pouze část jedné takovéto stavby. Není však vyloučeno, že po detailnějším zpracování se jejich počet mírně navýší. Z dalších objektů se zde vyskytovalo již jen několik blíže neurčitelných středně velkých jam většinou oválného tvaru, které byly až na několik výjimek poměrně mělce zahluobené. Datování těchto objektů ztěžuje skutečnost, že velká část objektů datovatelný archeologický materiál buď neobsahovala, nebo obsahovala jen nepočtenou a spíše atypickou keramiku, kterou bylo možné časově zařadit jen rámcově do období zemědělského pravěku. K nejstarším objektům patří nálezy z období kultury s lineární keramikou. Do tohoto období bylo možné zařadit několik kůlových jamek a též několik středně velkých blíže neurčitelných jam oválného tvaru. Nálezově byly tyto jámy velmi chudé, vedle keramiky se v nich nacházely jen nepočtené úlomky zvířecích kostí a fragmenty mazanice. Jeden z mála zajímavějších nálezů představuje kostěné šídlo. Dalších několik objektů bylo možné časově zařadit do mladší až pozdní doby bronzové. I z této doby pochází hlavně kůlové jamky. Do tohoto období spadá nejspíše i jediné torzo kůlové stavby identifikované v terénu. V malém počtu se zde vyskytovaly rovněž menší blíže neurčitelné jámy přibližně oválného tvaru. Podobně jako v předchozím případě i z těchto objektů pochází jen běžný sídlištní materiál, jako jsou zlomky keramiky, zvířecích kostí a fragmenty mazanice. Není vyloučeno, že se zde v malém množství mohly vyskytovat i objekty z jiných období pravěku, to však bude nutné ověřit detailnějším zpracováním.

Do středověkého období je možné zařadit jediný objekt. Jedná se o poměrně hlubokou jámu ledvinovitého tvaru se stupňovitým dnem o zachycené hloubce 1,8 m. Nálezy z tohoto objektu nejsou početné a představují většinou běžný sídlištní materiál, jako jsou zlomky keramiky, zvířecích kostí a fragmenty mazanice. Získanou keramiku je možné vzhledem k přítomnosti fragmentů tuhových zásobnic a zlomku nádoby s jednoduše vyhnutým okrajem zdobeným na



Obr. 73. Praha-Radotín. Celkový pohled na zkoumanou plochu v počátcích výzkumu.



Obr. 74. Praha-Radotín. Jeden z pravěkých objektů.



Obr. 75. Praha-Radotín. Objekt z 12.–13. století.



Obr. 76. Praha-Radotín. Novověký objekt s kosterními pozůstatky koní a jehněte.

plecích vrypy a jednoduchými rytými liniemi časově zařadit do 12.–13. století. Zajímavý je nicméně nález strusky, nabízející možnost využití tohoto objektu v souvislosti se zpracováním kovů. Zde možno poznamenat, že právě struska se nalézala v hojném počtu rovněž v ulici Na Výšince (viz příspěvek č. 59. Praha-Radotín) a též v prostoru nově budovaného Radotínského dvora (viz předchozí příspěvek č. 60 T. Polišen-

ského a A. Bergerové). Obě tato místa se nacházejí necelých 200 m západním směrem. Nabízí se tak otázka, zda se v této části Radotína nenacházel v raném až vrcholném středověku poměrně rozsáhlý výrobní areál související se zpracováním železa a barevných kovů.

Několik dalších objektů je možné časově zařadit do novověku. Vedle několika náhodně rozmístěných kulových jamek se zde vyskytovala středně velká jáma nepravidelně obdélníkového tvaru, v horních partiích porušená novodobou stavební aktivitou. Na dně této jámy se nacházely kosterní pozůstatky tří dospělých koní a jehněte (za určení děkuji F. Doubkovi). U jednoho z koní se dokonce nacházely ještě dvě podkovy. Ze zásypu objektu pochází poměrně běžný sídlištní materiál, jako jsou především zlomky keramiky (od pravěké až po novověkou) a v menší míře též jednotlivé úlomky zvířecích kostí, fragmenty mazanice, stavebního materiálu, strusky a ulity.

Do industriálního období pak náleží všechny zde zaregistrované zděné konstrukce. Pravděpodobně nejpozději v první polovině 19. století vzniká v západní části této plochy již zmíněný Ejemův statek sestávající původně ze tří samostatných budov. Ty byly během své existence postupně rozšiřovány a upravovány – nejprve pro potřeby vlastního statku a nejpozději roku 1922 pro potřeby zmíněné továrny. Následně byly v průběhu minulého století průmyslovými budovami postupně zastavěny i sousední pastviny.

Petra Zemanová

Praha-Uhříněves viz Praha-Nedvězí, Praha-Kolovraty, Praha-Královice, Praha-Uhříněves, Říčany v závěru přehledu

62. Přemyšlení, okr. Praha-východ

1. Roh ulic K Boleslavce a K Louži, parc. č. 138/217; S-JTSK 741073/1033534.
2. Novostavba RD; dokumentace profilů.
3. Mladší doba bronzová, doba římská; obr. 77 a 78.
4. AMČR C-202403334.

Lokalita rodinných domů při severním okraji Přemyšlení leží na území s významnými archeologickými nálezy. Není proto překvapením, že zemní práce související s výstavbou RD přinesly další archeologické poznatky. Skrývka ornice a následně hloubení základových pasů narušilo silně kulturní souvrství, dosahující místy mocnosti až jeden metr. Jelikož se jedná o parcelu na mírně svažitém terénu, pouze část základových pasů dosáhla úrovně geologického podloží (okrové spraše). Kromě četných nálezů keramiky a zvířecích kostí pocházejících z kulturního souvrství se podařilo lokalizovat také několik zahloubených sídlištních objektů. Jednalo se převážně o zásobní jámy s výrazně popelovitou výplní. Stejně zabarvené výplně objektů jsme měli možnost pozorovat během archeo-



Obr. 77. Přemyšlení, okr. Praha-východ. Výzkum kulturního souvrství v základových pasech rodinného domu.



Obr. 78. Přemyšlení, okr. Praha-východ. Superpozice dvou sídlištních objektů.

logického výzkumu v rámci budované uliční sítě již v letech 2007 a 2008. Ze souboru keramických zlomků vybočují zejména nálezy z mladší doby bronzové a doby římské. Nutno podotknout, že se jedná o polykulturní lokalitu, na které jsou potvrzeny také nálezy ze starší doby bronzové a z mladší doby železné.

Lukáš Baloun

**Radim u Kolína, okr. Kolín
viz Pečky a Radim, okr. Kolín**

63. Řevnice, okr. Praha-západ

1. Ul. Třebáňská, ppč. 2574, 2575, 2576, 2577; S-JTSK (okolí bodu) 759414/1059975.
2. Bazén pro rodinný dům.
3. Sídliště; mladší doba kamenná, zemědělský pravěk; *obr. 79.*
4. AMČR C-202305052.

V severozápadní části obce se na poměrně nevelkém prostoru určeném ke stavbě bazénu pro nově posta-

vený rodinný dům podařilo zachytit doklady pravěké sídlištní aktivity. Na okraj možno poznamenat, že se jednalo o místo, na kterém se v minulosti již rodinný dům nacházel, nicméně zprávy o případných pravěkých nálezech nejsou známy.

Na ploše o velikosti 8 × 5 m se zde podařilo zachytit a prozkoumat 13 kůlových jamek. Všechny byly poměrně mělce zahloubené a dosahovaly malého průměru. Není tedy moc pravděpodobné, že by některé z nich tvořily součást půdorysu kůlového domu. Sloužily tedy nejspíše jinému, těžko definovatelnému účelu. Rovněž tak není zřejmé, zda všechny pocházejí ze stejného časového období, a mohly by tedy spolu souviset. Díky nepočtené keramice se podařilo časově zařadit pouze tři z těchto objektů, a to do období kultury s lineární keramikou. Další tři kůlové jamky bylo vzhledem k přítomnosti atypické keramiky možné datovat jen obecně do období zemědělského pravěku. Ze dvou objektů (bohužel přesněji nedatovaných) pochází fragmenty mazanice, ve dvou případech s otisky prutů.

Tři malé objekty sídlištního charakteru datované rámcově do mladší až pozdní doby kamenné zde byly zachyceny též o rok dříve při hloubení základových pasů pro rodinný dům (*Zemanová 2024*). Jen zhruba 100 m jihozápadním směrem se v dnešní Dvořákově ulici nachází známá mladopaleolitická lokalita, na které byly sídlištní nálezy z mladší doby kamenné rovněž zachyceny (naposledy *Šída 2010*). Nabízí se tak možnost souvislosti právě s tímto sídlištěm.

Z metodického hlediska je na tomto místě možné poznamenat, že žádný z těchto v ploše zachycených objektů se na řezech jámy pro bazén nepromítl. Patrný zde byly pouze recentní zásahy. Kdyby tato jáma byla vyhloubena stavbou až na požadované dno a snižování terénu nebylo zastaveno v úrovni podloží, jevil by se tento výkop z archeologického hlediska jako negativní. Proto je v některých případech žádoucí sledovat v ploše i tyto menší zásahy do terénu, a to navzdory tomu, že se nacházejí v místech, kde již proběhla novodobá stavební aktivita.

Petra Zemanová



Obr. 79. Řevnice. Celkový pohled na zkoumanou plochu.

**Říčany, okr. Praha-východ viz Praha-Ne-
dvězí, Praha-Kolovraty, Praha-Královice,
Praha-Uhřetěves, Říčany v závěru přehledu**

64. Řitovice, okr. Mladá Boleslav

1. Severní strana kostela sv. Štěpána, parc. č. 3; S-JTSK (okolí bodu) 689517/1014080.
2. Výkopové práce pro kNN.
3. Povrchový sběr – středověk až industriální období; hroby (?) – novověk až industriální období; části staré hřbitovní zdi – novověk až industriální období.
4. AMČR C-202410479.

Na výhozech z výkopu rýhy pro el. přípojku podél severní strany kostela sv. Štěpána v místech původního hřbitova bylo sebráno velké množství lidských kosterních zbytků a artefaktů. Ve stěnách sledované rýhy se nepodařilo registrovat výkopy hřbitovních jam. Byla patrná jednolitá hřbitovní vrstva s rozptýlenými lidskými kostmi nebo jejich zlomky a fragmenty stavební keramiky. Výkop na západní straně prošel kamenným základem bývalé hřbitovní zdi (novověk až starší industriální období), která už nad úroveň terénu v současné době není vůbec patrná. Z důvodu ohrožení intaktních hřbitovních situací ve větších hloubkách jsme doporučili zmenšení hloubky rýhy pro pokládku kabelu. Stavba byla na čas pozastavena a zarovnan jeden úsek rýhy v délce cca 5 m na hloubku 0,5 m. Odebrány byly poslední vzorky lidských kostí včetně dvou lebek, několik hřebů z rakví a množství menších zlomků keramických nádob.

Pavel Behenský – Pavel Kubálek

65. Sadská, okr. Nymburk

1. Ulice Poděbradská při západním okraji obce, p. č. 2557/1; S-JTSK (okolí bodu) 703770/1043170.
2. Výstavba prodejny motocyklů.
3. Zahloubený objekt; zemědělský pravěk.
4. AMČR C-202403226.

Při výkopových pracích pro novou prodejnu čtyřkolek a motocyklů byl v rýze základových pasů zjištěn jeden menší zahloubený objekt. V jeho výplni se nacházelo pouze větší množství menších až drobných zlomků mazanice, keramický či jiný datační materiál nebyl nalezen. Objekt byl zdokumentován v profilu výkopu a ovzorkován.

František Doubek

66. Sádky, okr. Nymburk

1. Intravilán obce, ulice Spojovací, p. č. 843/17; S-JTSK (okolí bodu) 684085/1046653.
2. Stavba rodinného domu.

3. Sídlištní objekty; zemědělský pravěk.

4. AMČR C-202405633.

Při hloubení základových pasů byly narušeny dva menší zahloubené objekty. Pravděpodobně se jedná o kruhové sloupové jámy zahloubené do písčitého podloží. Z výplně jedné z těchto sloupových jam byly získány drobné zlomky pravěké keramiky, z druhé nebyl získán žádný datační materiál. Proběhla dokumentace objektů v profilech výkopu a jejich zaměření, vzorkování vzhledem k utaženosti a přeschlému terénu bylo provedeno jen v minimálním rozsahu.

František Doubek

67. Semčice, okr. Mladá Boleslav

1. Zemědělský areál, parc. č. 679/1; S-JTSK 697334/1018064, 697337/10180623, 697338/1018062.
2. Farma pro chov dojníc; výkop pro základy.
3. Dva zahloubené objekty; středověk.
4. AMČR C-201904888.

V květnu 2024 probíhala další kontrola výkopových prací při stavbě nové farmy. V severní stěně základového výkopu v jižním sousedství stávajícího objektu se podařilo zachytit dva zahloubené objekty sídlištního charakteru. Oba objekty byly fotograficky a kresebně zdokumentovány na řezu stěny výkopu. Z výplně objektu č. 1 byl získán pouze zlomek keramiky datovaný rámcově do středověku. Výplň objektu č. 2 obsahovala pouze zlomek zvířecí kosti. Ve vrstvě č. 5 mezi obj. 1 a 2 byla nalezena mazanice. Při začišťování dokumentového řezu byla zjištěna další středověká keramika.

Pavel Behenský

68. Semice nad Labem, okr. Nymburk

1. Při jihovýchodním okraji obce, p. č. 410/5; S-JTSK (linie) 709324/1039218, 709223/1039236.
2. Výkop pro kNN o délce zhruba 50 m.
3. Sídlištní objekt; mladší doba bronzová.
4. AMČR C-202408897.

Pod orniční vrstvou se v písčitém podloží vyrýsoval na profilech výkopu jeden zahloubený objekt vyplněný tmavou hlinitopísčitou výplní. Objekt kruhového půdorysu byl narušen rýhou výkopu zhruba ve své třetině a jeho výplň pokračovala i do dna výkopu. Z ní bylo vzorkováním získáno několik menších fragmentů keramiky a zvířecích kostí, podle kterých lze objekt interpretovat jako zásobní jámu z mladší doby bronzové.

František Doubek

69. Sojovice, okr. Mladá Boleslav

1. SZ část zastavěného území obce, parc. č. 88/11; S-JTSK (okolo bodu) 716879/1031364.

2. Novostavba rodinného domu.

3. Dva zahloubené objekty, přechod raného a vrcholného středověku.

4. AMČR C-202304759.

Z důvodu pozdního ohlášení výkopových prací na novostavbě rodinného domu v polovině dubna 2023 nemohl být proveden archeologický dohled nad skrývkou plochy a výkopy pro základové pasy. Na základě fotodokumentace pořízené technickým dozorem stavby je velice pravděpodobné, že se ve stavebních rýhách základových pasů nacházely archeologické situace, které nebylo možné následně zdokumentovat, protože základové rýhy byly již zalité betonem. Na základě dohody proběhla téměř o rok později na začátku února 2024 kontrola výkopu kanalizační přípojky. Přitom došlo k identifikaci dvou zahloubených objektů pravděpodobně sídlištního charakteru. Z hnědošedé písčito-jílovité výplně menšího objektu byl získán jen drobný zlomek stěny keramické nádoby, který můžeme datovat pravděpodobně do přechodu raného a vrcholného středověku. Vzorkováním druhého většího objektu se nepodařilo získat žádný movitý archeologický materiál.

Pavel Behenský

70. Starý Kolín, okr. Kolín

1. Areál základní a mateřské školy, parc. č. st. 39/1, 136/1, 119/4, 153/1, 155/1; S-JTSK (mezi body) 682068/1059819, 682015/1059826, 682026/1059895, 682044/1059893, 682040/1059867, 682075/1059860.

2. Stavební úpravy a přístavba ZŠ a MŠ.

3. Sídlíště, zahloubené objekty, pravěk, středověk.

4. AMČR C-202406088.

Stavba začala nejprve přeložkami kNN v severní a východní straně areálu ZŠ, kde bylo zachyceno několik drobných zahloubených objektů, nicméně zcela bez datovatelných nálezů. Rovněž byly ve svrchních vrstvách nadloží a na výkopku hlíny nasbírány nepočtené zlomky keramiky, které lze velmi zhruba datovat nejdříve do konce středověku, spíše ale až do novověku. Posléze byly sledovány základové rýhy přístavby na východní straně ZŠ a jižní straně MŠ. Stavba kvůli sypkému podloží a pohybu často v již v recentní době porušených částí neumožňovala příliš archeologických úspěchů, přece však byl v základové rýze zachycen jeden zahloubený objekt a také vrstvy, které měly charakter vrstvy kulturní. Během začišťování a vzorkování objektu byl získán malý soubor keramiky, kterou lze snad datovat do mladší doby železné. Stavba byla posléze – co se zemních prací týče – pozastavena a další dohledy jsou očekávány v roce 2025.

Zdeněk Beneš

71. Stříbrná Skalice, okr. Praha-východ

1. Ul. K Radnici, parc. č. st. 5/2, 119/1; S-JTSK (okolí bodu) 715352/1068057.

2. Stavba rodinného domu s ateliérem.

3. Situace vrcholného středověku; doklady stavebního vývoje zaniklých domů č. p. 21 a 140, novovek – industriální období; areál historického jádra městečka (ochranné pásmo kulturních památek, č. rejst. ÚSKP 3112); *obr. 80*.

4. AMČR C-202403054.

V prostoru záchraného výzkumu stály původně dva domy, č. p. 21 a 140. Starší dům č. p. 21, situovaný v přední (severní) části pozemku parc. č. st. 5/2 při ulici K Radnici, zachytilo již zaměřování stabilního katastru v r. 1841 jako stavbu (chalupu) s převažující spalnou konstrukcí. Stavební místo domu existovalo podle čísla popisného už před r. 1771 a leželo na vnitřní straně jihovýchodního konce zaniklého příkopu středověkého opevnění městečka (*Bernat 2022*). Mladší dům č. p. 140, vystavěný až v 19. století, měl úhlovou dispozici. Jeho obytná část vznikla vlastně na prodloužené ose domu č. p. 21 k jihu, ale stodola byla jako východní křídlo přistavěného domu č. p. 140 připojena kolmo k jeho jižní části. Společný dvůr uzavíralo od východu další stavení č. p. 22 a ze severní strany roubený podsklepený špýchar náležející k č. p. 22. Úzký vjezd vedl do dvora mezi domem č. p. 21 a špýcharem od severu a od něj procházela přes dvůr diagonálně k jihovýchodu úzká veřejná cesta. Dům č. p. 21 byl na počátku druhé poloviny 20. století zbourán a přibližně ve stejné době demolován i protější špýchar domu č. p. 22. Ještě před zahájením záchrané akce v roce 2024 unikly archeologické kontrole dvě inženýrsko-geologické sondy (jedna na parc. č. st. 5/2, v prostoru bývalé stodoly, druhá na sousední parc. č. 119/1). Pravidelná kontrola staveniště začala pak se zahájením demolice domu č. p. 140 a pokračovala záchraným výzkumem v několika etapách při skrývce a ve stavební jámě pro založení nového rodinného domu. Ten nedodržel stopu původní zástavby, takže jeho podélná osa směřuje přes stavební pozemek sice šikmo od jhozápadu, ale zároveň kolmo k uliční čáře na severovýchodní straně. Výkopové práce i tak zasáhly do téměř celého prostoru bývalých domů č. p. 21 (vyjma jeho SV nároží) a 140 (vyjma stodoly) a do části bývalého dvora. Při demolici se ukázalo, že většina zdív domu č. p. 140 byla od základu přezděna při zásadní přestavbě prováděné od šedesátých do sedmdesátých let 20. století. Starší terény pod jižní částí domu a v místech stodoly zničila dodatečně vložená suterénní kotelna a garáž. Nejstarší dochovanou konstrukcí v domě č. p. 140 byl nejvýše 4 m dlouhý úsek západní obvodové zdi (zdivo 910) vystavěné z lomového kamene pojeného hnědočervenou jílovitou hlinou. Toto zdivo mohlo původně náležet i jižní části staršího domu č. p. 21. U zmíněné nejstarší zdi byl zbořený



Obr. 80. Stříbrná Skalice, okr. Praha-východ. Objekt 514.

dům č. p. 140 (nebo pův. jižní část domu č. p. 21) v superpozici s archeologicky zachycenou stratigraficky starší velkou mělkou jámou (výkop 513). Ta obsahovala ve výplni ojedinělé zlomky novověké keramiky a početné kusy opracovaného dřeva různé velikosti. Při západním okraji tohoto staršího objektu, který ale respektoval západní obvodovou zeď při hranici domovní parcely, se ukázal zbytek dřevěné konstrukce, jejíž součástí *in situ* byl i zbytek kolíku ukotvujícího dřevěné zajištění západní stěny jámy v mladší fázi její existence. Zřejmě dlouhodobější užívání mělkého objektu 513 může nasvědčovat jeho interpretaci jako odpadní jámy – hnojiště umístěného za zadní (jižní) štítovou stranou původně snad kratšího domu č. p. 21. Dendrochronologická analýza určila dobu skácení stromů, z nichž pocházely dřeva ve výplni objektu 513 do rozpětí let 1713–1731 (Kyncl 2024). Severně od objektu 513 porušila nehluboká stavební jáma pro nový dům svojí severozápadní hranou přibližně oválnou jámu (výkop/objekt 514; d. 2,0 m), jejíž zbytek byl v ploše dna stavební jámy pro rodinný dům i na přilehlé skrývce pro parkovací stání v úplnosti prozkoumán. Objekt 514 měl schodovitě upravenou severozápadní stěnu, jinde po obvodu měl šikmé stěny omazané v místech písčitého podloží červenou jílovitou hlinou. Malá plocha dna měla pravidelně oválný půdorys. Podle odhadu úrovně odtěženého povrchu podloží před hlubokou skrývkou lze původní hloubku objektu 514 odhadnout na nejméně 1,5 m. Z výplně objektu pocházejí jen nepočetné zlomky keramiky 13. století, hrudky mazanice a zuhelnatělé dřevo. V severním sousedství objektu 514 se po pracném začišťování skrývky ukázal úsek velkého liniového objektu 515 probíhajícího ve směru východ–západ. Na západní straně byl objekt 515 překryt hromadou hlíny přisýpané k okraji skrývky podél plotu sousedního domu č. p. 133, takže nebylo možné dokumentovat horní partii příčného profilu objektu. Na východě se objekt 515 lehce stácel k severovýchodu pod oplocení a pod přilehlou ulici K Radnici. Na ploše skrývky byl zachycen úsek liniového

objektu 515 v délce max. 7,5 m, šířka objektu musela v úrovni povrchu podloží přesahovat 4 m. Do výplně objektu 515 byla v prostoru bývalého domu č. p. 21 zapuštěna jáma na vápno z mladšího industriálního období, která musela vzniknout až po zboření tohoto domu. Při snížení výplně objektu 515 výzkumem v části jednoho sektoru o 0,5 m od povrchu skrývky nebylo dosaženo dna. Z výplně objektu 515 pocházejí nepočetné zlomky výhradně středověké keramiky datované do 13. století. Z tvaru i rozměrů objektu 515, z umístění a z jeho prostorového vztahu k částečně známému průběhu středověkého příkopu opevnění městečka (Bernat 2022; Týž 2023) lze nově zachycený liniový objekt na pozemku (nově parc. č. 1851) bývalých domů č. p. 21 a 140 interpretovat pravděpodobně jako úvozovou cestu, která by tak na východním konci příkopu vstupovala ve 13. století od jihovýchodu do opevněného areálu městečka.

Jiří Bernat

72. Svinařov, okr. Kladno

1. S-JTSK (okolí bodu) 768030/ 1029167.
2. Skrývka ornice v páse pro budoucí komunikaci nové výstavby.
3. Zahloubený objekt, pravěk.
4. AMČR C-202404438.

Na skryté ploše byl identifikován pouze jediný zahloubený objekt – nevelká a mělká oválná jáma s tmavou výplní, ze které byly získány četné zlomky mazanice, uhlíků a keramiky. Keramické nálezy umožnily pouze rámcovou dataci do staršího zemědělského pravěku.

Vojtěch Volf

73. Svrkyně, okr. Praha-západ

1. Severně od intravilánu, parc. č. 155/9, 598; S-JTSK (plocha) 750308/1032174, 750326/1032234, 750304/1032243, 750280/1032183.
2. Výstavba kancelářského objektu.
3. Čtyři objekty, zemědělský pravěk (?).
4. AMČR C-202408680.

Skrývka ornice odkryla v jinak naprosto čistém sprášeném podloží čtyři objekty: tři mělké kruhové jámy o průměru 40–80 cm a hloubce 10–15 cm a jeden objekt nepravidelného tvaru o velikosti 8 × 6 m a hloubce 2 m. Prostředkem velkého objektu byly napříč vedeny dva cca 60 cm široké průkopy. Po vyhloubení byly sondy ručně začišťovány a řezy a půdorysy zdokumentovány. Přes značnou část vyhloubené zeminy se nepodařilo najít žádné antropogenní nálezy. Vyzvednuty byly pouze dva menší keramické zlomky ze začišťování povrchu, které jsou však pravděpodobně intruzí. Původ a funkce jámy jsou nejasné. Mohlo by se jednat o hliník vyhloubený v zemědělském pravěku, ale stejně tak je možné, že jde pouze o přírodní depresi, která byla později zaplněna splavovanou zeminou. Kromě dvou drob-

ných zlomků z povrchu skrývky nebyly zjištěny žádné další antropogenní nálezy.

Lucia Mattiello

74. Tehov, okr. Praha-východ

1. Střed obce, ul. U Rybníka, parc. č. 2703/22; S-JTSK 728394/1071786.
2. Obnova malé vodní nádrže.
3. Dřevěné potrubí 14./18. stol.; *obr. 81*.
4. AMČR C-202403801.

Při čištění dna návesního rybníka byla zjištěna vada hráze, po jejímž částečném odtěžení se v patě hráze objevilo šest dřevěných samostatných prvků. Pět z nich bylo tvořeno dřevěnými koryty překrytými fošnou. Šestý byl kruhového průměru s vrtaným otvorem. Tento prvek stavba na vlastní popud vyjmula. Jednalo se o dřevěné vrtané potrubí z borovice, bohužel bez podkorních letokruhů, díky čemuž nebylo možné přesné dendrochronologické datování. Proto uvádím širší časové rozpětí (od prvních písemných zmínek, až do doby, kdy je dřevěné potrubí v našem prostředí nahrazováno keramickým). Prvky byly umístěny v dolních partiích hráze kolmo k její ose. Zda měly fungovat jako pasivní odtok, dnes bohužel nezjistíme kvůli okolní zástavbě. Spíše se lze domnívat, že bylo využito pro zpevnění hráze v jejím základu.

Milan Kukla



Obr. 81. Tehov, okr. Praha-východ. Dřevěná koryta (nahore) a dřevěné potrubí.

75. Tetín, okr. Beroun

1. Ulice Hradní a náměstí Kněžny Ludmily, parc. č. 1456/1.
2. Inženýrské sítě – oprava vodovodu.
3. Hradiště, raný až vrcholný středověk; *obr. 82*.
4. AMČR C-202409192.

V říjnu roku 2024 proběhl záchranný archeologický výzkum v bezprostřední blízkosti kostela sv. Kateřiny. Na profilu rýhy pro inženýrské sítě bylo zachyceno pět sídlištních objektů a jeden hrob z období raného až vrcholného středověku.

Tomáš Polišenský



Obr. 82. Tetín, okr. Beroun. Situace sídlištního objektu č. 4.

76. Tuchoraz, okr. Kolín

1. U čp. 175, p. č. 169/171; S-JTSK (okolo bodu) 712585/ 1051365.
2. Prodloužení stávajícího vodovodního řadu a kanalizační přípojky ke třem navazujícím pozemkům.
3. Rozsáhlý hliník, kultura s vypíchanou keramikou.
4. AMČR C-202409307.

V jihovýchodním profilu výkopu byla v délce cca 25 m zachycena část hliníku s výplní tmavě šedé prachovité hlíny. Získáno několik zlomků keramiky neolitické kultury s vypíchanou keramikou.

Josef Dufek

77. Úhonice, okr. Praha západ

1. Ul. Otakara Kádnera, parc. č. 899/8, 16; ul. Ptická, parc. č. 890/12.
2. Stavba RD, výkopy pro kNN.
3. Sídlištní objekty, zemědělský pravěk.
4. AMČR C-202403303, C-202411861, C-202401849.

Ve výkopech pro základové pasy (hluboké cca 80–100 cm) při stavbě RD bylo registrováno devět archeolo-

gických situací. Šlo o do podloží zahloubené sídlištní objekty – tři větší jámy (možná hliníky?), dvě zásobnice a jednu kúlovou jamku. Objekty lze podle keramických zlomků datovat jen rámcově do zemědělského pravěku. Ve výplni objektů se vyskytovala místa mazanice.

Při výkopech pro kNN v ul. Ptická byly objeveny tři objekty zahloubené do podloží. Nepodařilo se bohužel získat datovací materiál, výplň obsahovala pouze zlomky mazanice. Jde o další zjištění vzniklá v souvislosti se zástavbou na lokalitě zkoumané v roce 2018 (Kukla 2019).

Alžběta Bergerová

78. Úhonice, okr. Praha západ

1. Jižně od obce, parc. č. 1172, 1164; S-JTSK (okolí bodu) 759647/1046227.

2. Kanalizace a ČOV.

3. Sídlištní objekty, zemědělský pravěk.

4. AMČR C-202410359.

Dohledem při skrývce pro novou ČOV, situovanou jižně od obce poblíž Radotínského potoka, bylo objeveno 28 archeologických objektů zahloubených do podloží. Jde o 27 kúlových jamek a jeden větší objekt. Zhruba třetinu plochy zabírá kulturní vrstva, která byla dokumentována výkopy v rámci základových pasů budovy a nádrží. Z kúlových jamek se podařilo získat několik keramických zlomků datovaných předběžně a pouze rámcově do zemědělského pravěku.

Alžběta Bergerová



Obr. 83. Úmyslovice. Jedna ze zachycených zásobních jam v rýze výkopu přeložky kVN.

79. Úmyslovice, okr. Nymburk

1. Extravilán a intravilán obce, p. č. 179, 197/1, 19–21, 189/3, 23/2, 252, 253, 254, 255, 259, 431; S-JTSK (širší okolí bodu) 687525/1037625.

2. Přeložka kabelů VN.

3. Sídlištní areál, zahloubené objekty; mladší doba bronzová, zemědělský pravěk; *obr. 83.*

4. AMČR C-202401309

V intravilánu obce byly výkopy vedeny od kontejnerové trafostanice umístěné v parku mezi mateřskou školou a místním obchodem se smíšeným zbožím, poté podél místní komunikace k proluce vedoucí do polí na JV okraji obce, kde je chystána do budoucna výstavba nových RD, a proto zde nadzemní vedení VN je ukládáno do země. Při těchto zemních pracích bylo rýhou výkopu již od zmíněné proluky zachyceno 37 zahloubených objektů, v naprosté většině zásobních a sloupových jam. Značná část z nich byla dle nalezené keramiky zařazena do mladší doby bronzové, menší část objektů pak byla přiřazena vzhledem k absenci datačního materiálu do širšího období zemědělského pravěku. Celý tento sídlištní areál se nachází na mírně vyvýšené poloze a zřejmě plynule navazuje na objekty zjištěné ve výkopech při JZ okraji obce v roce 2022 (Doubek 2023).

František Doubek

80. Úvaly u Prahy, okr. Praha-východ

1. Křižovatka Polské a České ulice, parc. č. 3928/1; S-JTSK (okolo bodu) 721032/1048542.

2. Výměna kabelů vysokého napětí.

3. Sídlištní objekt, neolit.

4. AMČR C-202406836.

Při výkopu pro kabel vysokého napětí byl v profilu zdokumentován již staršími výkopy poškozený objekt obsahující neolitickou keramiku.

Josef Dufek

81. Veleň, okr. Praha-východ

1. Ul. Hlavní, poblíž zvonice a obecního úřadu, parc. č. st. 33/1; S-JTSK 732265/1034871.

2. Stavba občanské vybavenosti, I. etapa; plošný odkryv.

3. Starší doba železná, pozdní středověk, časný novověk; *obr. 84 a 85.*

4. AMČR C-202407559.

V místě výstavby nové budovy občanské vybavenosti došlo ke kompletní demolici starší venkovské usedlosti. Zbourána byla pohledově hodnotná obytná stavba vč. hospodářského zázemí (dvou stodol). Po obvodu stavební parcely byla následně provedena skrývka sutě, a to až na úroveň geologického podloží tvořeného okrovými sprašemi. Rozsah zemních prací korespondoval s plánovanou výstavbou nového multi-



Obr. 84. Veleň okr. Praha-východ. Polozemnice ze starší doby železné.



Obr. 85. Veleň okr. Praha-východ. Druhá z dokumentovaných polozemnic.

funkčního objektu zahrnutého do I. etapy. Navazující druhá etapa výstavby bude zaměřena na centrální část pozemku, přes kterou povedou inženýrské sítě, a následně dojde k vybudování parkovacích stání.

Vzhledem k mělkému založení domu i okolních hospodářských staveb nedošlo během skrývky k výraznějšímu narušení starších archeologických situací nalezených pod uvedenými stavbami. Dokumentované archeologické situace můžeme zařadit do širšího časového úseku, počínaje obdobím starší doby železné a konče objekty časného novověku (16./17. století). Pravěké nálezy pocházejí zejména ze dvou zachycených polozemnic náležejících halštatské kultuře. Mladší rozsáhlá soujmá je možné datovat do období

časného novověku. Starší středověké osídlení je zastoupeno pouze formou intruze pocházející z uvedených časně novověkých kontextů.

Lukáš Baloun

82. Velký Osek, okr. Kolín

1. Pískovna jižně od obce, parc. č. 444/1, 2, 3, 4 a 445; S-JTSK (mezi body) 688167/1050317, 687937/1050354, 687940/1050429, 688180/1050389.

2. Těžba písku v pískovně Velký Osek, rozšíření ložiska.

3. Pohřebiště, starší doba bronzová (únětická kultura); *obr. 86 a 87.*

4. AMČR C-202404114.

Během kontroly skrývky pro další (a poslední) etapu rozšiřování dobývacího ložiska pískovny „Písek – Beton“, a. s., došlo k překvapivému objevu pozůstatků hrobu se zbytky keramických nádob. Překvapivé to bylo proto, že v dané lokalitě provádíme při rozšiřování pískovny dohledy celou řadu let, ale nikdy k žádnému archeologicky pozitivnímu zjištění nedošlo. Proto jsme ani vedení pískovny nenutili k užívání bagru s plochou lžící a netrvali jsme na nepřerušené přítomnosti archeologa při provádění skrývkových prací. To se však téměř stalo osudným několika mělkým kostrovým hrobům, které jsme během prvního dohledu dne 16. 4. 2024 objevili. Po použití zubaté lžice bagru totiž obrysy hrobových jam nebyly zřetelné a teprve postupným sondováním a začišťováním okolí byly objeveny hroby další: celkově šlo o sedm hrobů ve dvou řadách orientovaných ve směru Z–V, přičemž hrobové jámy samotné byly orientovány ve směru S–J. Jeden objekt (č. 7) byl nehrobového charakteru – šlo o mělkou jamku vedle hrobu 2. Některé hroby byly dochovány pouze torzovitě, neboť byly zahloubeny velmi mělko. Pouze hroby 4, 5 a 8 byly hlubší, a jejich obsah byl tedy před lžící bagru uchráněn. Jelikož v hrobech se (téměř) nedochovaly kosterní pozůstatky, původně jsme se domnívali, že jde o hroby žárové. Až pečlivé postupné snímání vrstev dalších hrobových jam ukázalo, že kosterní pozůstatky jsou pouze velmi rozpadlé a do jisté míry je bylo možné zachytit alespoň v obrysech či tzv. stínech. To se však týkalo jen hrobů 5 a 8. Díky tomu – a rovněž formálním znakům na keramice – bylo možné hroby datovat do staroúnětické fáze únětické kultury. Z jinak velmi chudých a architektonicky prostých hrobů se vymykal hrob 8 o rozměrech 2,6 × 1,4 m a hloubce i po skrývce ještě 50 cm. Z jeho profilů je patrné, že do písčitého podloží byla původně zapuštěna patrně dřevěná schránka, nejspíše dlabaný kmen stromu. Do něj byli uloženi dva jedinci – dítě a nejspíše dospělá žena. Oba zemřeli měli na skráních malé záušnice ze spirálek ze slitiny mědi, avšak velmi špatně dochované. V jižní části hrobu se u hlav nebožtíků nacházely dvě keramické nádoby, v severním konci pak

dalších pět nádob. Pod bedry nebožtíků se nacházel fragment jakési dlažby z kamenných destiček. Ve svrchní části záspy hrobové jámy, konkrétně v její SV části, se nacházely zbytky rozpadlých kamenných bloků, snad jako symbolický kamenný zával. Celkem tedy bylo prozkoumáno sedm hrobů v různém stavu zachování a obvykle chudé výbavy.

Zdeněk Beneš



Obr. 86. Velký Osek, okr. Kolín. Záběr z dronu na zkoumané pohřebiště na okraji pískovny.



Obr. 87. Velký Osek, okr. Kolín. Dvojhrob (obj. 8) starořímské kultury.

83. Veltruby, okr. Kolín

1. Celá obec, pozitivní zjištění na parc. č. 553/45; S-JTSK (kolem bodu) 689437/ 1052399.
2. Výstavba vodovodu ve Veltrubech a Hradištku I.
3. Vesnice, sídliště, vrcholný středověk až novověk.
4. AMČR C-202309474.

Akce navazovala na dohledy prováděné už v roce 2023 na stavbě vodovodu v obcích Veltruby a Hradištko I, a sice metodou řízeného protlaku. Kontrolovány tak mohly být pouze protlakové jámy, jen výjimečně poněkud delší rýhy, a to jen v případě přivaděče od Veltrub směrem k areálu TPCA na k. ú. Ovčáry u Kolína. Větší výkopy byly prováděny rovněž na stavbě vodovodu na východním okraji obce za železniční trať. K pozitivnímu zjištění (nicméně nedatovatelnému) objektu 1 z druhého pololetí roku 2023 přibýlo v roce 2024 zjištění v ulici U Žlubince. Před č. p. 44 a objektu ev. č. 12 byla ve vozovce kontrolována protlaková jáma. Pod 20 cm navážek se nacházely středně hnědé písčité hlíny nadloží a pod nimi podložní písky. Ve východním profilu byl zjištěn objekt č. 2 charakteru kúlové jamky a na západním profilu objekt č. 3 kotlovitého dna. Do jámy nebylo možné vstoupit, a sice kvůli nesoudržným stěnám, přílišné hloubce a dnu vylitému protlakovou tekutinou. Pouze z okraje vozovky bylo možné motýčkou lehce začistit východní profil a z nadložní vrstvy získat dva zlomky keramiky, pravděpodobně vrcholně středověkého stáří. Z toho samého místa pak dne 22. 10. 2024 na kontrole vodovodní přípojky k ev. č. 12 byla zjištěna kotlovitá jáma (objekt č. 4) sahající až do hloubky 120 cm od povrchu. Jejím začišťováním byly získány tři drobné keramické zlomky datovatelné do vrcholného středověku až novověku.

Zdeněk Beneš

84. Veltruby, okr. Kolín

1. Ul. Za Stodolou, parc. č. 258/12, 258/27.
2. Výkop pro kNN.
3. Sídliště, zahloubené objekty, doba římská.
4. AMČR C-202400554.

V rýze kNN, široké 30 cm a hluboké 80–110 cm, která zasítovala parcely pro RD na západní straně ulice, byly zjištěny dva sídlištní objekty z doby římské. Obvykle se do 30 cm objevovala černohnědá písčitá hlína (v čase stavebních prací zmrzlá na kámen), dále do 50 cm hnědošedé podorničí zahliněného písku, níže pak světle hnědé fluviaální písky. Sídlištní objekty z doby římské byly zachyceny rovněž na přilehlé stavbě rodinného domu na parc. č. 258/13 v roce 2023 (*Beneš 2024b*). Na polních plochách v těchto místech byla v roce 1991 zjištěna sídlištní lokalita z doby římské díky povrchovým prospekciím P. Břicháčka (*Břicháček 1991*).

Zdeněk Beneš

85. Větrušice, okr. Praha-východ

1. Intravilán obce.
 2. Výkopy pro kabely, obnova NN za kNN.
 3. Pravěk – patrně doba bronzová.
 4. AMČR C-202308070.
- Rozsáhlá akce v podobě liniových výkopů pro kabel kNN postupně probíhala po téměř celé obci. Výkop byl zahájen v ulicích Severní a Křížná. Při dohledu v těchto ulicích byly odhaleny celkem dva objekty. Jeden v ulici Severní nakonec dle materiálu spíše spadá do recentního období, ovšem druhý v ulici Křížná patří do pravěku, dle keramických fragmentů z výplně nejspíše do doby bronzové.

Miloš Roháček

86. Vlkov pod Oškobrhem, okr. Nymburk

1. Intravilán obce, p. č. 452/8; S-JTSK (okolí bodu) 384884/1043129.
 2. Stavba rodinného domu.
 3. Sídlištní objekty; raný/vrcholný středověk.
 4. AMČR C-202406674.
- Stavba rodinného domu na ploše chráněné jako kulturní památka ZSO. Nejprve proběhla pod dohledem archeologa skrývka na podloží v celé části stavby a postupně snižování terénu pro stavební plochu. Zjištěny byly tři zahloubené objekty, jeden mělce zahloubený v nároží skrývky, později dle postupu prací jej lze s největší pravděpodobností charakterizovat jako geologickou záležitost. Další dva zjištěné objekty jsou kruhového, zhruba metr širokého půdorysu se zahloubením mezi 10 a 30 cm od úrovně podloží. V prvním z nich byly nalezeny zlomky keramiky a zvířecích kostí, které lze předběžně zařadit do období závěru raného středověku či počátku vrcholného středověku. Při hloubení základových pasů byly pak zjištěny mocné střídající se vrstvy světlých slínových jílu a tmavých černých jílovitých hlín, někdy promísených i s vrstvami světle šedavých jílových vrstev jako u prvně zmíněného objektu. Jedná se o geologický pozůstatek situace, kdy se utrhla hrana návrší nad tímto místem a sjela dolů, čímž vytvořila současný svah. Při následném kopání rýh pro přípojky vody a kanalizace již nebyl narušen žádný archeologický objekt.

František Doubek

87. Vrchbělá, okr. Mladá Boleslav

1. S část osady, parc. č. 538/110; S-JTSK (okolí bodu) 710685/998251.
 2. Výstavba vodojemu.
 3. Souvrství (stavební objekt?); pozdní středověk až novověk.
 4. AMČR C-202403895.
- V rámci archeologického dohledu byla kontrolována výstavba nového vodojemu v prostoru zaniklé obce

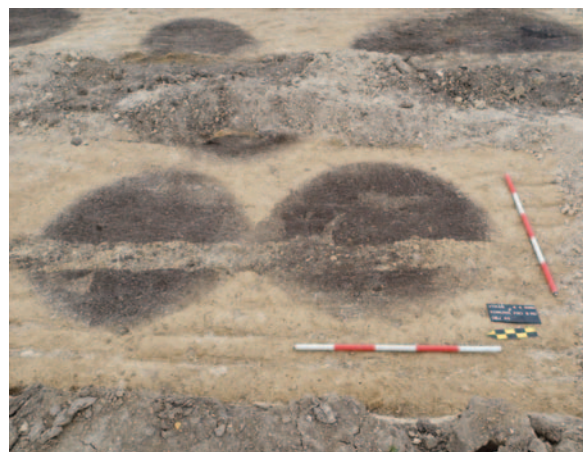
Vrchbělá (německy Neudorf nebo Wrchbel). Při hloubení terénního zářezu pro nový objekt vodojemu se podařilo zachytit a zdokumentovat místy silně propálené souvrství v délce 2,74 m, z jehož výplně byl získán početný soubor zlomků pozdně středověké a místy novověké keramiky a fragmentů mazanice. Pravděpodobně se jedná o zaniklý stavební objekt (?). Sběrem na výhozu z výkopu byly zachyceny další zlomky keramiky.

Pavel Behenský

88. Vykáň, okr. Nymburk

1. Východní okraj intravilánu obce, lokalita Na Liškárně, p. č. 623/1 až 11; S-JTSK (okolí bodu) 713861/1043279.
 2. Výkopové práce pro inženýrské sítě, komunikaci a osm rodinných domů.
 3. Zahloubené objekty, knovízská kultura, starší až střední doba bronzová; *obr. 88*.
 4. AMČR C-202311815.
- Na jaře pokračovaly zemní práce na této lokalitě skrývkami pro obslužnou komunikaci k chystaným osmi rodinným domům. Skrývky odhalily několik dalších zahloubených objektů – převážně zásobních jam, spadajících především do období mladší doby bronzové (knovízská/štitarská kultura). Zajímavým zjištěním byl objekt č. 11, který byl již z menší části zachycený v předchozím roce výkopy pro inženýrské sítě (*Doubek 2024*). Jedná se o rozměrnější zahloubený objekt obdélného až oválného půdorysu, v jehož středu bylo zjištěno narušení kruhovou zásobní jámou jdoucí až do jeho dna. Ta bohužel nebyla v horní fázi výplně rozlišitelná od záspy tohoto objektu, který se ve výsledku jeví jako starší, pravděpodobně z období střední až starší doby bronzové (únětická kultura?). Celkový počet zjištěných objektů před chystanou výstavbou RD se prozatím ustálil na čísle 50.

František Doubek



Obr. 88. Vykáň, okr. Nymburk. Část plochy skrývky komunikace se zahloubenými objekty.

89. Vykáň, okr. Nymburk

1. Intravilán obce, parc. č. 209/1, 2, 17–23; S-JTSK (okolí bodu) 714551/1043268.

2. Vodovod a kanalizace pro sedm rodinných domů.

3. Zahloubený objekt; mladší doba bronzová?

4. AMČR C-202405564.

Při hloubení rýhy pro kanalizaci a vodovod k nově rozparcelovaným pozemkům při západním okraji obce bylo zjištěno několik zahloubených objektů. V jednom případě se jednalo pravděpodobně o odpadní jámu, v dalším pak o mělce zahloubený objekt s částečně propálenou stěnou a větším shlukem zlomků maza-nice. Tyto objekty lze s největší pravděpodobností zařadit do období mladší doby bronzové. Na přelomu června a července při pokračujících zemních pracích byly zachyceny další dva zahloubené objekty, prozatím bez upřesněné datace.

František Doubek

90. Vyžlovka, okr. Praha-východ

1. Na Návsi, parc. č. st. 517, 359/3; S-JTSK (okolí bodu) 718182/1057887.

2. Přístavba a stavební úpravy rodinného domu č. p. 184, retenční jímka a tepelné čerpadlo.

3. Zahloubené objekty a torzo hrncířské pece v historickém jádře vsi; vrcholný – pozdní středověk; *obr. 89*.

4. AMČR C-202206444.

Už v roce 2022 byl zahájen záchranný archeologický výzkum na Vyžlovce u domu č. p. 184 (*Bernat 2023*), který byl do původní zástavby na východní straně návsi vložen až ve 20. století. Archeologické práce pak pokračovaly až v roce 2024 při výstavbě terasy podél jižní strany nové přístavby rodinného domu a ve výkopech pro dešťovou a splaškovou kanalizaci. Nejprve byl dokumentován řez (d. 14,7 m) v severní stěně rýhy pro základ opěrné zdi terasy. Základová rýha pod jižním okrajem terasy zasáhla v celé délce do souvrství bohatého na zlomky středověkých keramických nádob. Řez zachytil i horní partii dvou větších středověkých zahloubených objektů (výkopy 501, 502), jejichž celý profil se ale z důvodu malé hloubky rýhy (max. 0,6 m) nepodařilo získat. Až v další etapě pak probíhal záchranný výzkum na trasách rýh pro kanalizaci. V jihovýchodní části zahrady (parc. č. 359/3) u rodinného domu č. p. 184 narušily výkopy pro akumulaci nádrží a pro vsak dešťových vod (sonda 2) dva větší zahloubené objekty (výkopy 511, 524), hluboké až 0,8–0,9 m od povrchu dnešního terénu. Podle typických místních výplní s vrstvami žulové zvětraliny byly oba objekty téměř jistě středověké (datovatelné nálezy se nepodařilo získat). Kromě toho se v západní stěně jámy pro akumulaci nádrží ukázal profil na hlinu stavěné zdi z lomového kamene (zdivo 902), probíhající přibližně

ve směru V–Z, paralelně s podélnou osou parcely. Zeď 902 byla stratigraficky mladší než zmíněný objekt 511, což ale nevylučuje možnost středověkého stáří zdi. Východním směrem, v prostoru akumulaci nádrže musela zeď končit, protože na žádné ze stěn stavebních výkopů se profil jejího možného pokračování už neukázal. Stejně jako v případě podobného nálezu rovně ukončené středověké zdi na nedalekém pozemku parc. č. 357/1 za školou (*Bernat – Behenský 2021; Bernat – Kukla 2022a*) se patrně jedná o doklad běžné kombinace na sucho stavěných nebo hlinou spojených kamenných zdí a dřevěných konstrukcí ve středověké zástavbě vsi. Nejdelší z rýh pro dešťovou kanalizaci, směřující od jihozápadního nároží rodinného domu k akumulaci nádrží (d. rýhy cca 20 m) v jihovýchodním rohu zahrady, zasahovala do podobné archeologické situace, jakou ukázal už dříve profil v paralelně probíhající rýze pro základ jižní terasy podél nové přístavby. Jako závažnější se ale při spěšném záchranném výzkumu jeví především archeologické situace narušené výkopy pro dešťovou a splaškovou kanalizaci podél západní strany staré části rodinného domu. Antropogenní souvrství zde probíhalo rovněž v celé délce výkopu (d. 11,5 m) a sahalo až pod jeho dno (max. hl. 0,6 m). Výkop pro napojení splaškové kanalizace u severozápadního nároží domu (parc. č. st. 517) byl upraven a dokopán jako archeologická sonda 1 (rozm. 1,6 × 2,0 m). Až do podloží se v sondě 1 kromě recentní přípojky splaškové kanalizace (výkop 513) slabě zahluboval mělký žlab (výkop 512; š. 0,54 m při okraji, pův. hl. jen 0,10–0,25 m) probíhající středem sondy 1 přibližně ve směru V–Z. Žlab, obsahující množství i větších střepů středověkých keramických nádob, překrývalo souvrství černých uhlíkovitých vrstev střídaných slabšími vrstvami žulové zvětraliny. V rámci tohoto souvrství, které narůstalo postupně, se ve stěnách sondy 1 ukázaly profily dvou malých objektů. Ve východní stěně sondy to byla kulová jamka a na profilu v severní stěně sondy 1 další malý objekt (sloupová jáma nebo žlábek). V rýze probíhající od sondy 1 těsně podél západní strany rodinného domu k jeho jihozápadnímu nároží byl v úseku prohloubeném při výzkumu až na úroveň podloží dokumentován řez o délce 5,0 m. Ve vzdálenosti 2,9 m na jih od severozápadního rohu domu č. p. 184 se na profilu jen ve východní stěně rýhy, tedy v těsném sousedství rodinného domu ukázal větší mělký objekt (výkop 522). Měl slabě mísovitě prohnuté a červeně až rudě propálené hrubě písčité dno (přemístěná žulová zvětralina) a červeně propálenou jemnou hlinu ve výplni. Objekt byl až pod úroveň dna ještě před příchodem archeologa porušen mezi rýhou a zdí domu až 1 m širokým výkopem pro přípojku splaškové kanalizace. Nad profilem propáleného objektu byla ve vzdálenosti 2,7 až 5,0 m od severozápadního nároží domu otevřena mezi východní stěnou rýhy a západní stranou domu sonda 3, široká jen 0,65 m. Výzkum v sondě 3 byl po odstranění nadlož-

ního souvrství zastaven na úrovni vypáleného dna objektu 522. Ten byl kromě nynějšího narušení už v minulosti na východní straně ukrojen základem rodinného domu a následně ještě poškozen staršími inženýrskými výkopy. Ze značně torzální situace původně západní části tohoto nepochybně pyrotechnologického objektu lze soudit, že měl v půdorysu nejspíše mírně oválný tvar o šířce minimálně 1,7 m. Západní okraj objektu byl zničen staršími inženýrskými výkopy a dozorovanou rýhou, takže délku a celkové původní rozměry objektu 522 nelze ani odhadnout. Z propálené výplně objektu pochází velké množství zlomků středověkých keramických nádob včetně fragmentů střední velikosti. Objekt lze interpretovat nejspíše jako zbytek původně jen málo zahluobené hrnčířské pece. Její dno se při výzkumu nacházelo v hloubce 0,14–0,22 m pod spodkem pásu betonových dlaždic u paty zdi rodinného domu. Pec patřila k stratigraficky mladším středověkým objektům, zahlubovala se totiž mělce do staršího antropogenního souvrství silného až 0,65 m. Od pece směrem na sever klesaly na řezu ve stěně rýhy kromě světlých vrstev žulové zvětraliny převážně vrstvy obsahující značné množství uhlíků. Pokračování souvrství až za severozápadní roh domu č. p. 184 bylo dokumentováno na řezech v sondě 1. Stratigrafické vztahy uhlíkovitých vrstev k peci nejsou ale zcela jednoznačné, protože se na severní straně pece jen dotýkaly. Bázi celého souvrství tvořila pod severozápadním nárožím rodinného domu slehlá výplň žlabovitého objektu (výkop 516) s delší osou přibližně východ–západ, ale v jižním sousedství tohoto objektu spočívalo souvrství pod pecí na souvislé černé uhlíkovité vrstvě s místy i většími kusy zuhelnatělého dřeva. Rovně upravený terén s touto kontinuální uhlíkovitou vrstvou na povrchu zarovnával výplně stratigraficky starších středověkých objektů (výkopy 517–519) mělce zapuštěných do světle hnědého jílovitého podloží. Ve vzdálenosti 3,4 m na jih od severozápadního nároží rodinného domu spočívala na povrchu zmíněné uhlíkovité vrstvy vrstva lomových kamenů (kamenná konstrukce – zbytek zdiva?) odkrytá jen zčásti, protože dál k jihozápadnímu rohu domu už nebylo možné další úsek rýhy prohlubovat výzkumem. Souvrství pod pecí nad nejnižší uhlíkovitou vrstvou mohlo být i výplní stavebního objektu slabě zapuštěného do mírného severního svahu. Možným vymezením uvažované stavby mohl být na severní straně jeden ze dvou výše zmíněných žlabů (výkopy 512, 516). Všechny situace, jak už je výše v jejich popisu většinou uvedeno, jsou středověké, datované však výhradně keramickým materiálem. Jiné nálezy datovatelné do období středověku se nepodařilo při výzkumu získat. Největší množství fragmentů keramických nádob pochází ze sběru na hromadách materiálu vyházeného z výkopů, zejména na propálené hlíně z prostoru porušené pece (výkop/objekt 522), a prokazatelně i z výplně zbytku pece při jejím vý-



Obr. 89. Vyžlovka, okr. Praha-východ. Torzo hrnčířské pece.

zkumu. Menší počet střepů středověké keramiky se podařilo získat i vzorkováním narušených vrstev a dalších objektů v sondách 1 a 2 i na trasách rýh. V náleзовém souboru se vyskytují i poměrně velké kusy rezné a poměrně světlé vytáčené hrnciny náležející v naprosté většině větším hrncům, z nichž řada byla vybavena uchem. V daleko menší míře se vyskytují střepy džbánů a ojedinele poklic. Jiné a drobné tvary téměř chybí. Masivní výskyt středověké keramiky v historickém jádře Vyžlovky, ve vrstvách nasycených střepy s menším stupněm fragmentarizace, jsou vedle nálezu pece (objekt/výkop 522) zřejmě také odrazem místní hrnčířské výroby (*Bernat – Kukla 2022b*). Z hlediska téměř jednotné technologie a poměrně uniformní profilace okruží u naprosté většiny okrajů hrnců, spadá soubor jako celek do staršího období pozdního středověku (14. stol.), ale s možným počátkem na konci 13. století a zároveň i s přesahem do začátku 15. století. Ze stratigraficky nejmladších vrstev pochází i několik kusů novověké keramiky a ojedinele i zlomků novověkých kamnových kachlů. Jediným prokazatelně novověkým výkopem (508) byla podle keramických nálezů pouze malá jáma dokumentovaná profilem v severní stěně výkopu pro vsak dešťových vod (sonda 2).

Jiří Bernat – Milan Kukla

91. Zvířetice, okr. Mladá Boleslav

1. Podhradí, část města Bakov nad Jizerou, areál zříceniny hradu Zvířetice, parc. č. st. 29; S-JTSK 702253/1005737.
 2. Záchranné zajištění a konzervace torza západní zdi renesančního paláce.
 3. Pata líce vnitřní strany hradby hradního jádra, 1. polovina 14. století; destrukční vrstvy a planýrky, industriální období.
 4. AMČR C-202408677.
- V listopadu 2024 byly kontrolovány výkopové práce

pro nové drenáže. Výkopy zasáhly pouze do novodobých vrstev proložených převážně lomovým kamenem, rozpadlou maltou a stavební keramikou. Narušené souvrství bylo patrně výsledkem terénních úprav při opravách a sanacích hradních zdív v průběhu industriálního období. Pouze v krátkém úseku jedné z rýh došlo k odskrytí paty vnitřního líce severozápadní hradby hradního jádra. Později byl k hradbě přistavěn renesanční palác, v jehož interiéru se výkop nacházel. Podle stavebně historického průzkumu by se mělo jednat o stavební konstrukci z 1. poloviny 14. století.

Pavel Behenský

92. Praha-Nedvězí, Praha-Kolovraty, Praha-Královice, Praha-Uhřetěves, Říčany, okr. Praha-východ

1. Střední část nově budovaného obchvatu D0.
2. D0 – úsek 511 Běchovice – D1, úsek 3 a 4; plošný výzkum.

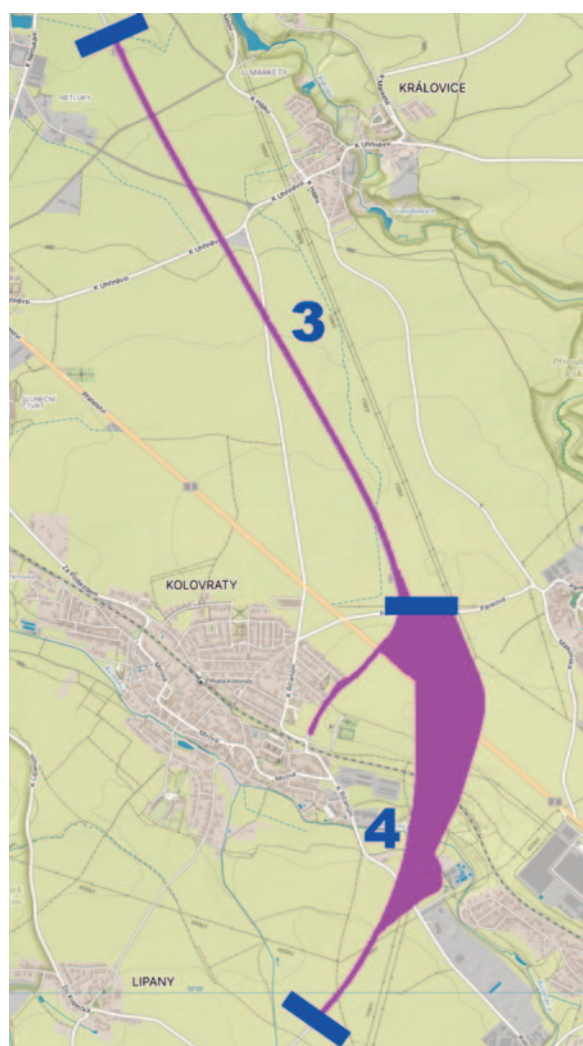
3. Mnoho různorodých archeologických komponent v rozpětí od eneolitu až po pozdní středověk/raný novověk; *obr. 90–135*.

4. AMČR C-202403029.

Záchranný archeologický výzkum byl vyvolaný dostavbou pražského obchvatu, resp. jeho jihovýchodní části, která se v budoucnu napojí na stávající komunikaci D0 (E50) u Nupak a následně na komunikaci D0 (E55) u Běchovic. Celá tato stavba, měřící 12,6 km, byla rozdělena na pět úseků s vlastním rozčleněním na menší části. Výzkum provedlo sdružení ve složení Archeologický ústav AV ČR, Praha, Ústav archeologické památkové péče středních Čech a Osina Archo. Ústav archeologické památkové péče středních Čech zaštiťoval vedení nad úseky 3 a 4, jejichž náleзовé situace a komponenty jsou stručně pojednány v následujícím textu. Terénní část výzkumu probíhala od června 2024 do března 2025.



Obr. 90a. Obchvat D0 s vyznačenou částí s referovaným výzkumem (mezi šipkami).



Obr. 90b. Obchvat D0. Rozsah zkoumané plochy v úsecích 3 a 4.

Úsek 3, část 1–4 (3,25 km) procházel katastry Nedvězí u Říčan, Kolovraty, Královice a Uhřetěves.

Nejstarší komponentou na tomto úseku bylo rozsáhlé kostrové pohřebiště klasické únětické kultury, které zahrnovalo 65 hrobových jam s běžnou výbavou pro dané období (*obr. 91, 92*). Kosterní pozůstatky se nalézaly v 58 hrobových jamách (*obr. 93, 94*). Otázka, zda s pohřebištěm souvisí též kruhová stavba na jeho západním okraji, předběžně interpretovaná jako svatyně, zůstává zatím otevřená. U zbývajících hrobových jam bez milodarů a kosterních pozůstatků byla provedena podrobná fosfátová analýza, která by měla přítomnost či absenci zemřelého potvrdit (*obr. 95*). Z celkového počtu měly čtyři hroby kamenné obložení, přičemž jeden z nich obsahoval kamennou stělu v délce 90 cm, která však byla v minulosti poničena orbou, tudíž se lze domnívat, že byla výrazně vyšší (*obr. 96*). Ve dvou případech byly jako pohřební výbava použity náhrdelníky z jantarových korálků (*obr. 97*), přičemž v jednom z nich byly též zlaté vlasové ozdoby v podobě dvou záušnic s dvojitého zlatého drátku se zpětnou kličkou (*obr. 98ab*) a dvě bronzové jehlice. Bezesporu se tedy jedná o nejbohatší pohřební výbavu a zřejmě i o nejvýznamnější pohřbeného. Další zásadní artefakt se nacházel v hrobě muže, jenž měl u sebe masivní sekeromlat s oběžným žlábkem, který v jednom místě nese stopy vyleštění a tudíž druhotného využití (*obr. 99, 100*). Je nutné zmínit, že během výzkumu byly nalezeny tři strany daného pohřebiště a čtvrtá ubíhá severovýchodním směrem mimo zkoumanou plochu. Lze tedy předpokládat, že celkový počet jedinců zde pohřbených bude vyšší. V budoucnu se za pomoci geofyzikálních metod pokusíme tuto hypotézu ověřit. K pohřebním aktivitám doby bronzové bez bližšího časového určení lze přiřadit také několik žárových hrobů, z nichž jeden byl vybaven sadou hrotů šípů (*obr. 101*).

Velký počet zahloubených objektů (vyšší stovky) sídlištního charakteru zatím není přesně datován, ale pohybujeme se v intervalu od doby bronzové až do mladší doby železné. Z halštatské kultury zde bylo zachyceno několik žárových hrobů (*obr. 102, 103*). Další rozsáhlou komponentou je laténské sídliště, kdy bylo zachyceno zhruba 60 vzájemně se respektujících chat (*obr. 104, 105*). K tomuto období náleží také dva samostatné kostrové hroby (*obr. 106–108*), které na základě kruhového šperku s vývalky a pečetítkovými hlavicemi řadíme do LT B1. Jeden z nich byl bohužel kvůli nevýraznému zahloubení poškozen skrývkou ornice.

Doba římská je zastoupena zhruba desítkou staveb a unikátní „kultovní“ jámou. Na dně jámy kruhového půdorysu s výrazným výskytem mazanice a porušené mladším objektem (*obr. 109*) ležel keramický depot (*obr. 110*). Obsahoval plaňanský pohár (*obr. 111a*), vložený do nádoby nepatrně větší a svou siluetou plaňanský pohár připomínající (*obr. 111b*). Materiálově

i provedením se tato nádoba jeví jako obdobná a snad i vyrobená jedním hrncířem. Obě nádoby tvoří bezesporu celek (*obr. 111c*) a následně byly překryty třetí hrubší nádobou, která byla otočena dnem vzhůru. K této etapě řadíme také tři baterie železářských pecí (*obr. 112, 113*), které jsou přímo navázány na nevýrazný bezejmenný vodní tok (na snímku jako tenká zelená linie; *obr. 114*).

Dalším výjimečným objektem je zastoupena doba stěhování národů, kdy byl v poměrně velké zahloubené obdélné chatě (*obr. 115*) nalezen surovinový kovový depot obsahující několik různorodých artefaktů, které mohly sloužit k další výrobě či opravě (*obr. 117*). Byl zde například nalezen větší fragment kovového vědra (*obr. 117:A*), hrot oštěpu (*obr. 117:B*), ohnutý meč (*obr. 117:D*), držadlo naběračky – nebo cedníku (*obr. 117:F, dole*), pravděpodobně opaskové kování, kosa, hrot kopí, několik bližší neurčitelných předmětů, ale především ingot s délkou 52 cm a váhou 2,04 kg (*obr. 117:INGOT*). Celý kontext byl datován sponou s podvázanou nožkou a především kostěným hřebenem s jazykovitou rukojetí, zdobeným rytými kroužky (*obr. 116*).

Jedinečný fenomén v celkovém počtu dvanácti, který nás provázel během celého výzkumu tohoto úseku, byl zvláštní zahloubený objekt, většinou pravidelného obdélného, případně trapézovitého tvaru větších rozměrů a hloubky, který měl vždy dočervena vypálené stěny, obsahoval enormní množství mazanice s otisky dřevěných kůlů o průměru cca 30–40 cm a bez jediného datovatelného zlomku keramiky (*obr. 118, 119*). Zatím nejsme schopni určit, zda se jedná o pyrotechnologické zařízení, i když se tato snadná cesta interpretace nabízí. Vzhledem k nedostatku datovacího materiálu byl proveden odběr vzorků pro archeomagnetické datování. Z celkového výčtu objektů tohoto charakteru se odlišoval pouze jeden kruhovým půdorysem a přítomností většího množství popelovitých a uhlíkatých vrstev. Zde si pyrotechnologickým účelem jsme poměrně jisti, na druhou stranu zde také chybí datovací materiál. Jen jeden z těchto objektů byl nalezen v zahloubeném objektu, který odpovídal větší chatě se dvěma protilehlými sloupovými jámami ve štítových stranách (*obr. 120*). Vzhledem k množství kůlových jamek v okolí se nabízí interpretace výrobního zařízení. Ale opět zde platí pravidlo absence datovacího materiálu a přítomnost velkého množství mazanice (*obr. 121*). Ze všech těchto specifických zařízení máme odebrané velké množství vysoce vypálené mazanice, na které jsou ve většině případů otisky po dřevěných kuláčích větších rozměrů. Jedna z interpretací přichází s variantou vertikálního milíře, kterému by odpovídaly otisky na mazanici. Bohužel tyto otisky postrádáme uvnitř těchto staveb, kdy jsou stěny hladké a ve většině případů i konvexně podhloubené. V okolí těchto zařízení chybí také jakékoliv stopy po nadzemní konstrukci. Ať už je budeme interpretovat jakkoliv, vždy nám zde něco chybí. Pokud by se jednalo

o miliř, jak je možné, že by zde nezůstal alespoň drobný fragment dřevěného uhlí nebo slabá vrstva černého popela? Další variantou jsou pražící jámy na rudu, ale bez přístupu vzduchu a opětovné absence rudy? Odpovědi na tyto otázky snad zodpoví mezioborová spolupráce s dalšími kolegy.

Pochopitelně tento úsek obsahoval i běžné objekty sídlištního charakteru v podobě kúlových a sloupových jam, zásobnic, sloupových struktur nadzemních staveb, zahloubených staveb a hliníků (*obr. 122*). Další zajímavostí byl například kompletní skelet koně v zásobní jámě, kdy šlo pravděpodobně o nehodu, neboť zvíře leželo na zádech s končetinami na všechny strany (*obr. 123, 124*). Celkově zde bylo odkryto zhruba 13 000 objektů.

Úsek 4, část 1–6 (2,30 km) procházel katastry Nadvězí u Říčan, Kolovraty a Říčany.

Zde se v chronologii dostáváme hlouběji, a to díky eneolitickému pohřebišti sestávajícímu z devíti kostrových hrobů starší fáze kultury se šňurovou keramikou (*obr. 125, 126*). Většina hrobů byla vybavena broušenou sekyrou a štípaným nástrojem. Stáří bylo určeno na základě broušené industrie, kdy je celý soubor osmi sekerek vyroben z metabazitu typu Jistebsko. Štípaná industrie je klasickou ukázkou silicítů z baltického prostředí a dokonce se zdá, že se v některých případech může jednat i o stejnou hlízu, ze které byly jednotlivé čepelky odráženy. Tuto teorii však potvrdí až další odborné posouzení. Žádný z hrobů neobsahoval keramiku a kosterní pozůstatky byly velmi špatně zachovány, v jednom případě kostra zcela chyběla. Ve většině případů šlo o muže, uložené na pravém boku hlavou k západu. Ve třech případech se jednalo o rozměrově malé hrobové jámy, pravděpodobně dětské, kde se dochovaly pouze zuby a kamenné nástroje.

Následuje starší doba železná, která zde zanechala silný otisk v podobě dvou nevykradených komorových hrobů. Jeden z nich (*obr. 127*), hrob ženy starší 50 let, obsahoval vedle jednoduchého kruhového šperku ze slitiny mědi i výjimečnou rombickou záponu se dvěma zachycovači (*obr. 128*). Analogie k tomuto archaickému způsobu zapínání opasku jsme zatím nedohledali, ale obdobná kování, byť z následného laténského období známe ze severního Rakouska, či jihozápadního Německa. Druhý komorový hrob (*obr. 129*) obsahoval oproti předchozímu vyšší počet keramických nádob i kovových artefaktů. Je to patrně dáno tím, že zde byly ostatky dvou jedinců, které na základě antropologického posudku nebyly uloženy současně. Dle polohy jednotlivých kostí je pravděpodobné, že ostatky prvního zemřelého byly po nějakém čase odsunuty stranou, aby udělaly místo nově ukládanému jedinci. Významným souborem je také zhruba 70 žárových hrobů v těsné blízkosti těchto komorových hrobů. Jeden z žárových hrobů byl nalezen v těsnější blízkosti komorového hrobu a dává tak tušit, že zde byla původně navršena hliněná mohyla. Tento žárový hrob krom

spálených lidských kůstek a drobných uhlíků obsahoval také párové nákončí halštatských picích rohů (*obr. 130*).

Mladší doba železná – laténská je zde zastoupena třemi drobnými enklávami, vždy s jednou chatou a několika sídlištními objekty v okolí (*obr. 131*). Tyto malým sídlištní jednotky se vzájemně respektovaly a vymezovaly vůči sobě. Teoreticky by se na základě nejnovějších informací mohlo jednat o základny prospektorů, kteří zde mohli hledat nerostné bohatství (viz níže).

Poměrně zajímavý je ojedinelý hrob ze starší doby římské (Řím B1), ve kterém byl nalezen skelet jedince mužského pohlaví s pozůstatky dřevěné rakve (*obr. 132*). Kromě pinzety, která se nacházela v oblasti pasu pod levou paží a snad původně spočívala v organickém váčku, dvou keramických nádob, ovčáckých nůžek a spony, obsahoval také masivní zlatý prsten. Nůžky jsou velmi špatně zachované, kvůli absenci kovového jádra je patrně nebude možné zrestaurovat. Hrob je datován díky sponě, ani ta ovšem není vzhledem k agresivnímu prostředí dobře dochovaná. Zlatý prsten o váze 11,82 g měl zemřelý muž na ruce (*obr. 133*).

Nejmladší soubor objektů patří přelomu pozdního středověku a raného novověku, přičemž celý tento zajímavý komplex datujeme na základě obdobných situací z úseku 5, kde v jednom případě byla na dně nalezena keramika ze 13. století. Jedná se o soubor zhruba 200 exploatačních jam kruhového půdorysu v rozmezí od 1 do 5 m v průměru (*obr. 134*). Všechny jsou velmi hluboké (min. 5–7 m) a z bezpečnostních důvodů je nebylo možné prozkoumat v plném rozsahu. V několika případech jsme tyto objekty kopali klasickou metodou do bezpečnostní hloubky a u větších z nich bylo patrně jednolitě zasypání různými jílovitými a šterkovitými vrstvami. Pomocí vrtné soupravy jsme se také pokusili dosáhnout dna, ve kterém bychom narazili na šterkovou terasu, ale to se nám ani po vyvrtání 7m sondy nepodařilo. Některé objekty jsme odkryli za pomoci těžké techniky, ale ani v tomto případě jsme nedosáhli dna. Nacházíme se na levém břehu Říčanského potoka, kde se ve šterkových terasách může vyskytovat zlato. Nabízí se také varianta těžby vysoce kvalitního keramického jílu, byť je tento způsob jeho získávání poněkud zarážející, ne-li nesmyslný a ekonomicky nevýhodný. Z odebraných vzorků z vrtů ale víme, že se jedná o jíly s dokonalou plasticitou, což dokládají i zaniklé cihelny v okolí. Na druhou stranu je do tohoto období kladena těžba zlata v nedalekém Jílovském revíru a také je to doba, kdy povstává drobný rod pánů z nedalekých Všechem, který buduje opulentní hrad v Říčanech a stává se významným rodem pánů z Říčan. Na základě nejnovějších poznatků ale máme též informace, že se v blízkosti těchto „důlních děl“ vyskytují značně zahloubené objekty, které obsahují laténskou keramiku. Mohli zde lidé mladší doby železné těžit zlato? Na to snad bude

možné odpovědět až na základě odebraných OSL dat, která by měla určit poslední dobu osvitu jámy v době před jejím zasypáním. Každopádně díky strojně hloubeným sondám za pomoci těžké techniky se ukázaly šachty směřující kolmo dolů v průměru třeba jen pouhý 1 m (obr. 135). Beze stop výdřevy nebo pažení muselo jít o velmi nebezpečnou, ale lukrativní činnost.

Také v tomto úseku byl odkryt velký počet dalších různorodých objektů, oproti úseku 3 zde bylo zachyceno i několik liniových staveb – pravděpodobně cest, snad středověkého stáří. Na druhou stranu zde ale chybí například velké hliníky. Standardem jsou kůlové jamky a sloupové jámy, zásobní a odpadní jámy, zahluobené stavby včetně systémů nadzemních konstrukcí. Celkově zde bylo odkryto zhruba 500 objektů.

Irena Benková – Milan Kukla



Obr. 91. Pohřebiště únětické kultury. Keramika.



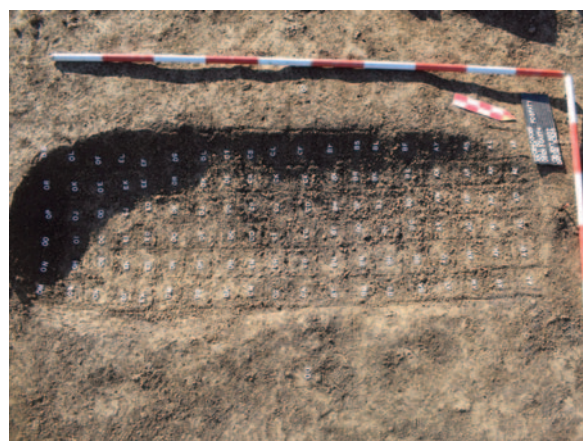
Obr. 92. Pohřebiště únětické kultury. Keramika.



Obr. 93. Pohřebiště únětické kultury. Celkový pohled před exkavací hrobů, vpravo kruhová stavba.



Obr. 94. Pohřebiště únětické kultury. Stav po prozkoumání hrobů, v pozadí kruhová stavba.



Obr. 95. Pohřebiště únětické kultury. Odběr vzorků pro fosfátovou analýzu.



Obr. 96. Pohřebiště únětické kultury. Hrobová stéla.



Obr. 97. Pohřebiště únětické kultury. Jantarové korálky.



Obr. 98a. Pohřebiště únětické kultury. Zlaté zaušnice.



Obr. 98b. Pohřebiště únětické kultury. Zlatá zaušnice.



Obr. 99. Pohřebiště únětické kultury. Hrob s kamenným sekeromlatem.



Obr. 100. Pohřebiště únětické kultury. Kamenný sekeromlat.



Obr. 101. Bronzové hroty šípů ze žárového hrobu z doby bronzové.



Obr. 102. Žárový hrob ze starší doby železné.



Obr. 103. Žárový hrob ze starší doby železné.



Obr. 104. Část skryté plochy s chatami z doby laténské.



Obr. 105. Chata z doby laténské.



106. Kostrový hrob z doby laténské s náramky.



Obr. 107. Kostrový hrob z doby laténské. Detail s náramky.



108. Kostrový hrob z doby laténské s náramky.



Obr. 109. Jána z doby římské (vpravo) v superpozici s mladším objektem.



Obr. 110. Keramický depot na dně jámy z doby římské.



a



b

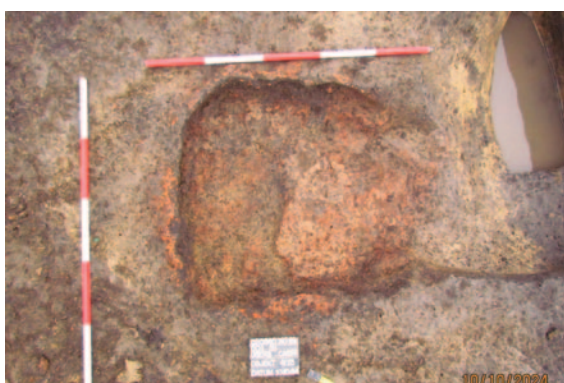


c

Obr. 111. Nádobý z keramického depotu (a, b) byly vloženy do sebe (c).



Obr. 112. Železářské pece z doby římské.



Obr. 114. Baterie železářských pecí měla úzký prostorový vztah k bezjmenné vodoteči (zelená linie).

Obr. 113. Železářská pec z doby římské.



Obr. 116. Spona a hřeben z chaty z doby stěhování národů.

Obr. 115. Chata z doby stěhování národů se surovinným depotem.



Obr. 117. Surovinový depot z chaty z doby stěhování národů.



Obr. 118. Pyrotechnologický (?) objekt.



Obr. 119. Pyrotechnologický (?) objekt



Obr. 120. Výrobní zařízení s pyrotechnologickým (?) objektem.



Obr. 121. Ukázka mazanice z objektu na obr. 120.



Obr. 122. Část skryté plochy se sídlištními objekty.



Obr. 123. Objekt s kostrou koně (šipka)



Obj. 124. Detail objektu s kostrou koně.



Obr. 125. Hrob kultury se šňůrovou keramikou.



Obr. 126. Sekeromlat z hrobu kultury se šňůrovou keramikou.



Obr. 127. Komorový hrob ze starší doby železné.



Obr. 128. Výbava komorového hrobu ze starší doby železné.



Obr. 130. Nákončí picího rohu ze žárového hrobu ze starší doby železné.

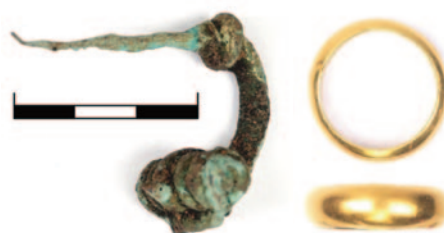
Obr. 129. Komorový hrob ze starší doby železné.



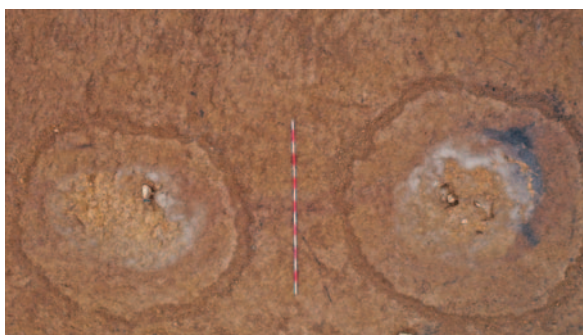
Obr. 131. Chata z doby laténské.



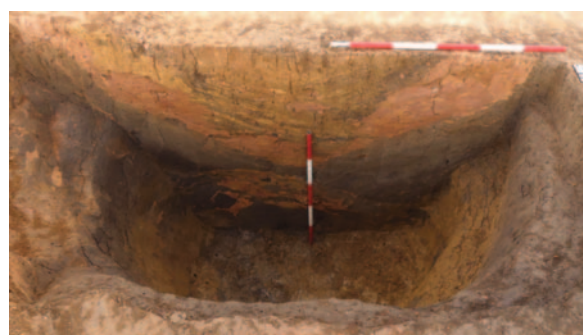
Obr. 132. Kostrový hrob z doby římské s pozůstatky dřevěné rakve.



Obr. 133. Torzo spony a zlatý prsten z hrobu z doby římské.



Obr. 134. Exploatační jámy (?) na povrchu skrývky.



Obr. 135. Řez exploatační jámou.

Prameny a literatura

- Behenský, P. 2021:* Dobrovice, okr. Mladá Boleslav. In: Lutovský, M. a kol., Terénní výzkumy Ústavu archeologické památkové péče středních Čech v roce 2020. *Archeologie ve středních Čechách* 25, 733–734.
- Behenský, P. 2024:* Brodce, okr. Mladá Boleslav. In: Lutovský, M. a kol., Terénní výzkumy Ústavu archeologické památkové péče středních Čech v roce 2023. *Archeologie ve středních Čechách* 28, 632.
- Beneš, Z. 2024a:* Pašinka, okr. Kolín. In: Lutovský, M. a kol., Terénní výzkumy Ústavu archeologické památkové péče středních Čech v roce 2023. *Archeologie ve středních Čechách* 28, 645.
- Beneš, Z. 2024b:* Veltruby, okr. Kolín. In: Lutovský, M. a kol., Terénní výzkumy Ústavu archeologické památkové péče středních Čech v roce 2023. *Archeologie ve středních Čechách* 28, 655.
- Bernat, J. 2022:* Stříbrná Skalice, okr. Praha-východ. In: Lutovský, M. a kol., Terénní výzkumy Ústavu archeologické památkové péče středních Čech v roce 2021. *Archeologie ve středních Čechách* 26, 575.
- Bernat, J. 2023:* Stříbrná Skalice, okr. Praha-východ: první archeologické doklady středověké zástavby a opevnění městečka. *Archeologie ve středních Čechách* 27, 221–250.
- Bernat, J. – Behenský, P. 2021:* Vyžlovka, okr. Praha-východ. In: Lutovský, M. a kol., Terénní výzkumy Ústavu archeologické památkové péče středních Čech v roce 2020. *Archeologie ve středních Čechách* 25, 755.
- Bernat, J. – Kukla, M. 2022a:* Vyžlovka, okr. Praha-východ. In: Lutovský, M. a kol., Terénní výzkumy Ústavu archeologické památkové péče středních Čech v roce 2021. *Archeologie ve středních Čechách* 26, 584.
- Bernat, J. – Kukla, M. 2022b:* Středověké sídlištní situace v historickém jádře Vyžlovky. In: Sklenář, K. (red.), *Archeologické výzkumy v Čechách 2021. Sborník referátů z informačního kolokvia. Zprávy České archeologické společnosti – Supplément 122.* Praha, 28–30.
- Břicháček, P. 1991:* Dokument C-TX-199101570. Archeologický ústav ČSAV, pobočka Plzeň [zaniklé]. Dostupné z: <https://digiarchiv.aiscr.cz/id/C-TX-199101570>.
- Doubek, F. 2023:* Úmyslovice, okr. Nymburk. In: Lutovský, M. a kol., Terénní výzkumy Ústavu archeologické památkové péče středních Čech v roce 2022. *Archeologie ve středních Čechách* 27, 684.
- Doubek, F. 2024:* Vykáň, okr. Nymburk. In: Lutovský, M. a kol., Terénní výzkumy Ústavu archeologické památkové péče středních Čech v roce 2023. *Archeologie ve středních Čechách* 28, 656–657.
- Kopřivová, J. 2020:* Dobrovice, okr. Mladá Boleslav. In: Lutovský, M. a kol., Terénní výzkumy Ústavu archeologické památkové péče středních Čech v roce 2019. *Archeologie ve středních Čechách* 24, 622–624.
- Kopřivová, J. 2021:* Dobrovice, okr. Mladá Boleslav. In: Lutovský, M. a kol., Terénní výzkumy Ústavu archeologické památkové péče středních Čech v roce 2020. *Archeologie ve středních Čechách* 25, 733.
- Kukla, M. 2019:* Úhonice, okr. Praha-západ. In: Lutovský, M. a kol., Terénní výzkumy Ústavu archeologické památkové péče středních Čech v roce 2018. *Archeologie ve středních Čechách* 23, 760.
- Kyncl, T. 2024:* Dendrochronologické datování dřevěných konstrukčních prvků z archeologických výzkumů v Sázavě, Stříbrné Skalici, Hradci u Stříbrné Skalice a Ledcích. *Výzkumná zpráva č. 135-24.* Brno.
- Matznerová, J. – Bergerová, A. – Polišenský, T. – Kirchnerová, R. 2025:* Skleněný maskovitý závěsek fénicko-punské provenience z Prahy-Radotína. *Archeologie ve středních Čechách* 29, 287–296.
- Motyková, K. – Hazlbauer, Z. 1999:* Archeologický výzkum v areálu bývalého konventu v Lysé nad Labem. Část I. Nález manýristických kachlů se zobrazením evangelisty Jana a jejich širší historický význam. *Archeologie ve středních Čechách* 3, 569–579.
- Roháček, M. 2024:* Drasty, okr. Praha-východ. In: Lutovský, M. a kol., Terénní výzkumy Ústavu archeologické památkové péče středních Čech v roce 2023. *Archeologie ve středních Čechách* 28, 633–634.
- Smejtek, L. 2007–2011:* Osídlení z doby bronzové v Kněževsi u Prahy. 1–3. Praha.
- Švédová, J. 2018:* Řepov, okr. Mladá Boleslav. In: Lutovský, M. a kol., Terénní výzkumy Ústavu archeologické památkové péče středních Čech v roce 2017. *Archeologie ve středních Čechách* 22, 768–769.
- Šída, P. 2010:* Gravettské sídliště v Řevnicích. Plzeň.
- Zemanová, P. 2016:* Černošice, okr. Praha-západ. In: Lutovský, M. a kol., Terénní výzkumy Ústavu archeologické památkové péče středních Čech v roce 2015. *Archeologie ve středních Čechách* 20, 904.
- Zemanová, P. 2022:* Hoštice, k. ú. Klíčany, okr. Praha-východ. In: Lutovský, M. a kol., Terénní výzkumy Ústavu archeologické památkové péče středních Čech v roce 2021. *Archeologie ve středních Čechách* 26, 560–561.
- Zemanová, P. 2024:* Řevnice, okr. Praha-západ. In: Lutovský, M. a kol., Terénní výzkumy Ústavu archeologické památkové péče středních Čech v roce 2023. *Archeologie ve středních Čechách* 28, 648–649.

Field research of the Institute of Archaeological heritage of Central Bohemia in the year 2024

This contribution contains the results of field archaeological investigations carried out by the Institute for Archaeological Heritage of Central Bohemia in the year 2024.

There are 92 excavations listed here in a brief form, which took place in the cadastral areas of 80 communities in Central Bohemia and in Prague. All positive findings are published: next to large-scale topsoil stripping on multicultural sites, also small-scale actions can be found here, documenting, for instance, a fragment of a cultural layer or an undated situation.

English by *Jan Machula*

Lukáš Baloun, Pavel Behenský, Zdeněk Beneš, Irena Benková, Alžbeta Bergerová, Jiří Bernat, František Doubek, Josef Dufek, Petr Jelínek, Pavel Kubálek, Milan Kukla, Michal Lutovský, Lucia Mattiello, Tomáš Polišenský, Miloš Roháček, Vojtěch Volf, Petra Zemanová
Ústav archeologické památkové péče středních Čech, Nad Olšínami 448/3, 100 00 Praha 10

