

Několik poznámek k možné stavební podobě hradu Zvěřince

Barbora Borková – Josef Hložek

Úvod

Poznání hradních areálů, podobně jako v případě dalších archeologických lokalit, představuje prakticky nekončící proces. I drobné proměny jednotlivých objektů a jejich vegetačního pokryvu mohou přinést nová zjištění, která doplňují a mnohdy i mění dosavadní názory na jejich podobu a vývoj. Nově provedený povrchový průzkum hradu Zvěřince (k. ú. Jesenice, okr. Příbram; *obr. 1*), který je dochován v podobě výrazných terénních reliktvů a nevysokých, ale plošně rozsáhlých pozůstatků zděných konstrukcí, přinesl informace, jež přispívají nejen k hypotetické rekonstrukci stavebního vývoje tohoto hradu, ale také umožňují alespoň v základních rysech zhmotnění úvah o jeho možné stavební podobě.

Hrad Zvěřinec¹ byl založen na výrazném kopci s nadmořskou výškou 542 m, který představuje jednu z přirozených dominant krajiny mezi Sedlčany a dvojměstím Sedlec-Prčice. Význam této lokality je možné spatřovat nejen v dobře dochovaných stopách jejího stavebního vývoje, kdy lze pozorovat nárůst významu a rozlohy předhradí oproti stísněnému a další stavební rozvoj neumožňujícímu hradnímu jádru (*obr. 2*), ale také v existenci dalších opevnění z doby, kdy hrad nebyl jen středověkým opevněným sídlem a hospodářským centrem přilehlých majetků, ale také významným vojenským opěrným bodem s nemalým garnizonním potenciálem (*obr. 3; Kypta – Neustupný 2006*). V této práci bude věnována pozornost především vztahu a původní podobě hradního jádra a rozlehlého předhradí.

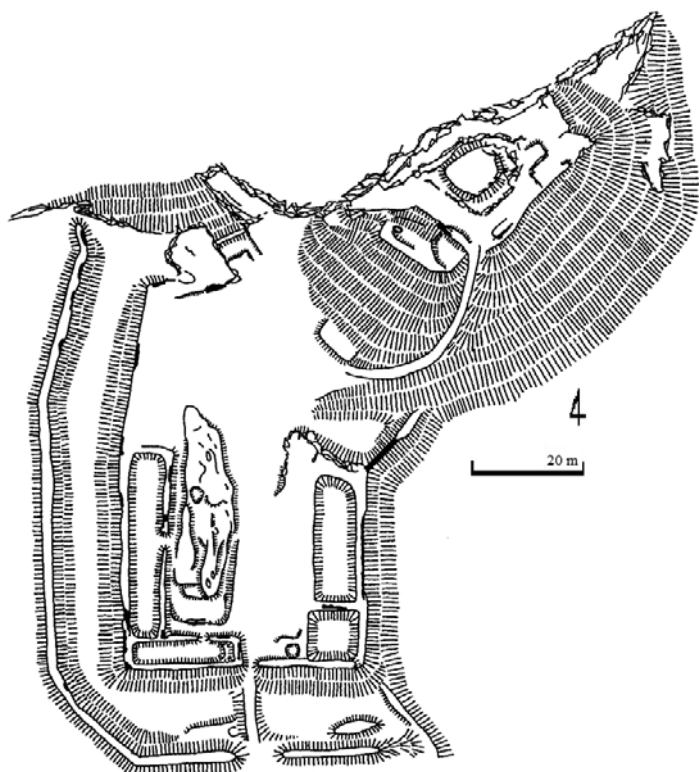


Obr. 1. Hrad Zvěřinec, k. ú. Jesenice, okr. Příbram. Poloha lokality na mapě Čech.

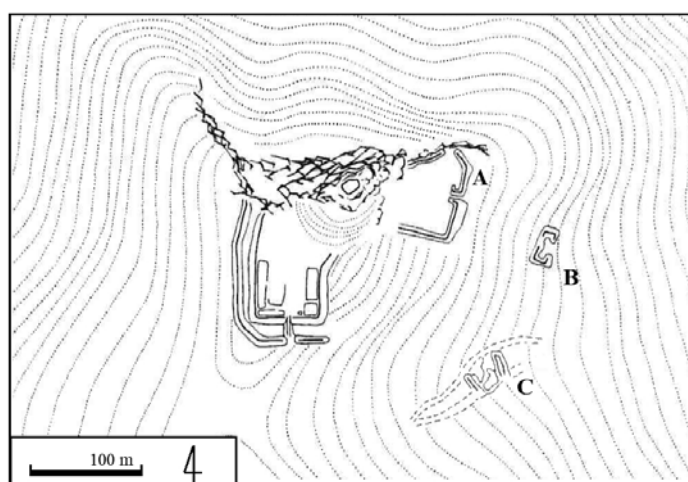
Stručný přehled historie hradu

V písemných pramenech se hrad Zvěřinec objevuje poprvé v podobě predikátu 23. prosince 1362, kdy jsou Mareš ze Zvěřince, Heřman a Kondrát z Chvojna zmiňováni jako patroni kostela ve Chvojně. Mareš byl patrně prvním, kdo se po hradu psal (*Sedláček 1927, 140–141; Durdík 2000, 75; Durdík – Kašpar – Úlovec 2000, 75*). V témže roce je doložen Marešův úzký vztah ke kostelu v Jesenici. V listině z roku 1365 vystupuje Martin jako svědek při majetkovém řízení Otty z Kděsíc coby „Martinus de Zwyrzinecz“ (*Durdík – Kašpar – Úlovec 2000, 75*). Naposledy se s touto osobou setkáváme v roce 1394 (*Sedláček 1927, 141*). Po jeho smrti se hradu a s ním souvisejících majetků ujali Bohuslav a Mikuláš ze Zvěřince, kteří jsou písemnými prameny registrováni až do počátku druhého desetiletí 15. století (*Sedláček 1927, 141; Durdík – Kašpar – Úlovec 2000, 77–78*). V době okolo roku 1417 získává Bohuslav hrad Blansko

¹ Kulturní památka rejst. č. ÚSKP 15435/2-2439. Viz <https://pamatkovykatalog.cz/hrad-zverinec-zricenina-a-archeologicke-stop-y-14498876> (cit. 23.7.2025).



Obr. 2. Hrad Zvěřinec. Půdorys hradu (podle *Durdík – Kašpar – Úlovec 2000, 81*).

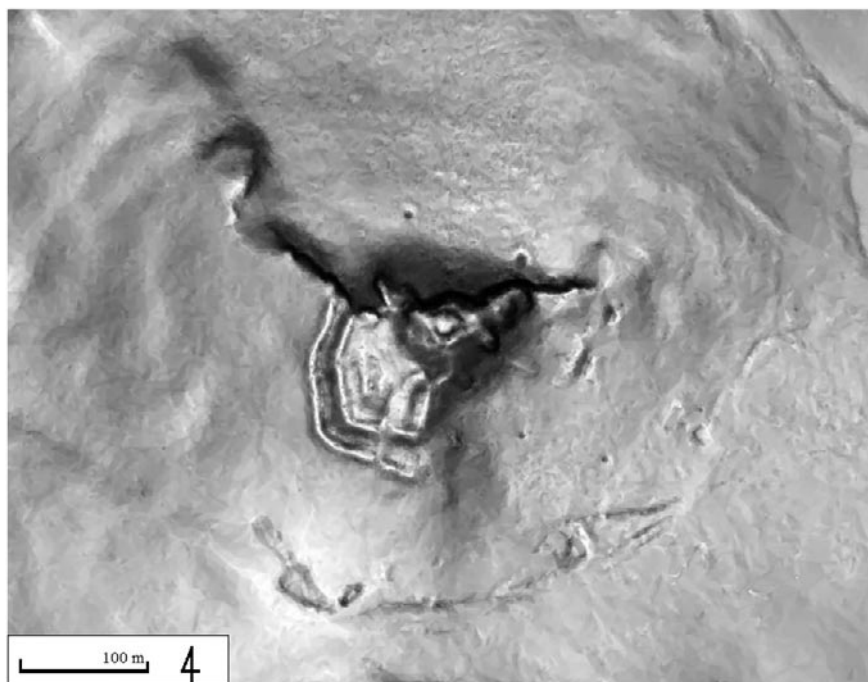


u Ústí nad Labem. Dne 2. září 1415 přidal Václav ze Zvěřince, který byl patrně synem jednoho z bratrů, svou pečeť k listu sepsanému na protest proti upálení Mistra Jan Husa (*Sedláček 1927, 141; Durdík – Kašpar – Úlovec 2000, 78*). Za husitských válek se hrad dostal do rukou Leskovců z Leskovce a na počátku 40. let 15. století přešel Zvěřinec do majetku Růtů z Dírného. V Jesenici, patřící ke Zvěřinci, byl 17. ledna 1471 podepsán Oldřichem z Dírného list týkající se stížnosti na služebníky Jana z Rožmberka. Ti způsobili škody v hodnotě 1000 kop českých grošů, spálili tři domy a vyhrožovali dalšími podobnými činy (*Durdík – Kašpar – Úlovec 2000, 78–79*). V roce 1526 odprodávají bratři Vilém, Bohuslav, Václav, Petr, Chval a Jan z rodu Růtů z Dírného část majetků příslušejících k hradu za 600 kop českých grošů Janovi Kalenicovi z Kalenic. Další majetky v hodnotě 150 kop českých grošů odprodali v roce 1537 Alžbětě z Koutů, manželce Mikuláše Měděnce z Ratibořic, který v roce 1539 získává i hrad Zvěřinec a jeho další příslušenství. V této době je hrad zmiňován jako pustý (*Durdík – Sušický 2000, 159*).

Obr. 3. Hrad Zvěřinec. Hradní areál s přilehlým opevněným prostorem. A–C: subkomplexy terénních reliktů opevnění pod hradním jádrem a v předpolí hradu z období pozdního středověku (podle *Kypta – Neustupný 2006, 21*).

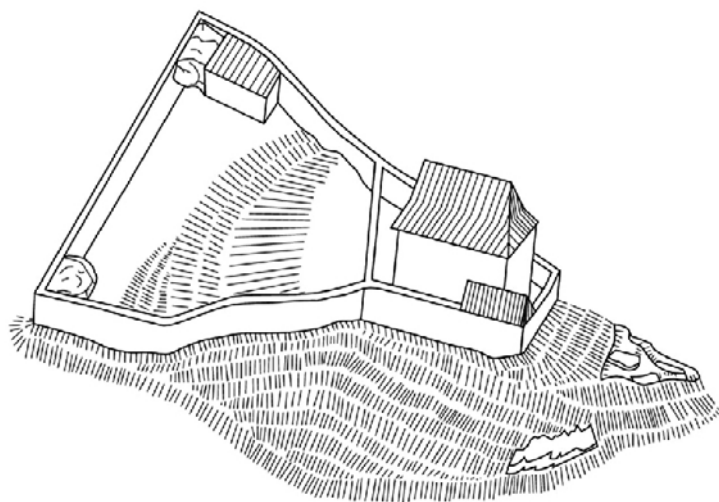
Terénní situace v prostoru hradního jádra a předhradí

Dispozice hradu je dvojdílná (*obr. 2 a 4*). S ohledem na terénní reliéf zvoleného staveniště vzniklo jádro hradu (*obr. 4*) a předhradí (*obr. 7*) ve dvou výškových úrovních. Hradní jádro vyplnilo prakticky veškerý k zástavbě využitelný prostor na členitém vrcholku výrazného skalního bloku v severovýchodní části hradního areálu. Na severovýchodní straně přechází vrcholek skály v prudce klesající úzké žebro. Na severozápadní straně je jádro hradu zakončeno ostrou hranou, na kterou navazuje nevysoká skalní stěna a příkrý svah. Na jeho úpatí je patrná koncentrace rozvolněného kamene, která je nejen výsledkem zvětrávání skalního bloku, ale nejspíše zčásti představuje také destrukci zástavby severní části hradního jádra (*obr. 10*). Na jižní a jihovýchodní straně pod ostrou hranou jádra hradu klesá prudký svah, ze kterého vystupuje v jeho severovýchodní části menší skalní blok (*obr. 2 a 4*). Na severozápadní a západní

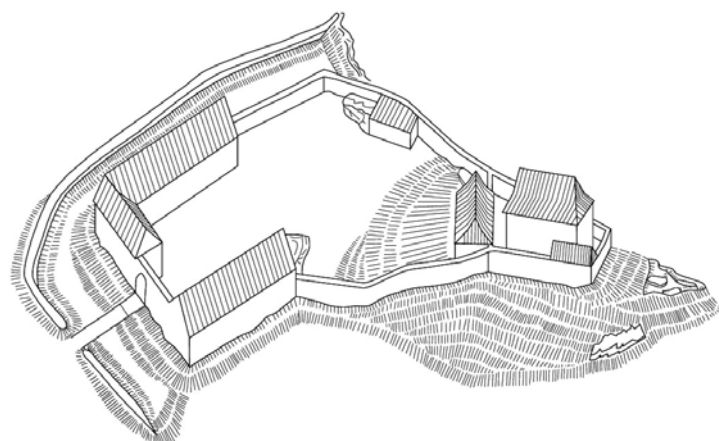


Obr. 4. Hrad Zvěřinec. Vizualizace dat leteckého laserového skenování. Zpracoval P. Hlavenka, doplňková geodetická dokumentace B. Borková.

straně, směrem do předhradí, má svah velmi obdobný charakter. Vrcholové partii skalního bloku dominuje pravidelná obdélná plošina. Z jejího středu vyrůstá menší skalisko mírně lichoběžníkovitého půdorysu, které převyšuje okolní terén o 1,5–2 m (*obr. 2 a 4*). Při patě skály vznikl ve středověku úzký komunikační prostor vymezený obvodovou hradbou. S ohledem na prostorové dimenze jádra hradu zůstávaly možnosti jeho zástavby poměrně omezené. Pokud by pro založení centrální stavby posloužil vyvýšený skalní blok, nebo pokud by byl ze všech stran obestavěn, mohla by v těchto místech vzniknout obytná věž čtvercového, nebo spíše mírně lichoběžníkovitého půdorysu. Druhou možností, jak mohl centrální objekt hradního jádra vypadat, je pak spíše protáhlý, samostatně stojící patrový palác. V roce 1398 je na hradě zmiňována „velká světnice“ (*Sedláček 1927, 141*). Tuto prostoru by bylo možné s velkou mírou pravděpodobnosti situovat právě do této stavby. Rekonstrukce stavební podoby centrálního rezidenčního objektu tohoto hradu nejspíše nepřekročí hranice více či méně pravděpodobné hypotézy. S ohledem na vystupující skalní podklad a jeho subrecentní úpravy nemusí být tato otázka řešitelná ani prostřednictvím archeologického výzkumu. Obytná věž nebo samostatně stojící obdélný palác však nebyl jediným objektem v této části hradu. Jihovýchodní hranu hradního jádra kopírují, především v její jihozápadní části, pozůstatky obvodové hradby tvořené nevýrazným liniovým útvarem v podobě nízkého valu. Z jeho vnitřní strany vystupuje krátký úsek lícovaného zdiva. K tomuto úseku obvodové fortifikace je přiložena menší zděná stavba obdélného půdorysu o rozměrech 3,2 × 2,0 m (*obr. 5*). Na severozápadní straně je prostor hradního jádra zakončen ostrou terénní hranou. Směrem k východu klesá výrazně se zužující stupňovitý výběžek skalního podloží (*obr. 2 a 4*). Tento úzký hřeben vystupující ze zadní části hradního jádra nevykazuje žádné stopy zástavby a můžeme předpokládat, vzhledem k jeho charakteru, že nebyl ani v době života hradu nikterak využíván. Na severovýchodní straně jádra hradu, kde přechází jeho hrana ve skalní stěnu, nejsou na povrchu terénu patrné žádné pozůstatky opevnění. S ohledem na terénní konfiguraci by zde vznik obvodové hradby nemusel být bezpodmínečně nutný, ale vzhledem ke skutečnosti, že ze severozápadní části předhradí stoupala obvodová hradba vzhůru po svahu k severní hraně hradního jádra, můžeme zde existenci hradby předpokládat. Ve prospěch této myšlenky hovoří koncentrace rozvolněného kamene pod severovýchodní stěnou (*obr. 10*). Na západní a jihozápadní straně hradního jádra kopíruje jeho hranu krátký úsek obvodové hradby se zachovaným vnějším lícem. V jihovýchodní části svahu pod terénní hranou je patrná rozsáhlá plošina o rozměrech 10 × 8 m rozdělená dvěma zahlobenými objekty na dvě části. S ohledem na charakter tohoto terénního útvaru je možné předpokládat, že se jedná o terénní relikty obdélné stavby přiložené



Obr. 5. Hrad Zvěřinec. Rekonstrukce starší středověké stavební fáze hradu. Kresba J. Hložek a B. Borková.



Obr. 6. Hrad Zvěřinec. Rekonstrukce mladší středověké stavební fáze hradu. Kresba J. Hložek a B. Borková.

stavbou, resp. v případě hradu Zvěřince patrně věžovitým palácem (Durdík 1977, 22; *týž* 2000, 118, 173). V této souvislosti je pak nutné také zmínit úskalí spojená s definicí obou možných prvků zástavby. Při patě jihozápadního svahu hradního jádra (obr. 2) se nachází pravidelná mírně obdélná plošina (např. Sedláček 1927, 141; Durdík–Sušický 2000, 160). Její datace je poměrně problematická a nelze s jistotou říci, zda souvisí s dobou života hradu. Pokud by tomu tak bylo, mohlo by se, zcela hypoteticky, jednat např. o relikv schodišťové nebo mostní vížky, jak tomu bylo, s ohledem na podobný výškový rozdíl mezi předhradím a plochou hradního jádra, u západočeského hradu Lopata (Sedláček 1905, 71; Novobilský 1995, 18; Durdík 2000, 347). S přihlédnutím k tomu, že je tato plošina zachycena již na půdorysu publikovaném A. Sedláčkem, lze předpokládat, že souvisí spíše již s dobou života hradu, než se subrecentními úpravami hradního areálu.

Plocha předhradí, založeného na plošině pod hradním jádrem převyšuje svým rozsahem plochu hradního jádra minimálně pětinasobně. Po zhodnocení dochovaných terénních relikvů vyvstává otázka časového vztahu této části hradu k hradnímu jádru. Centrální plocha předhradí v současné době dosahuje až k prudkému severovýchodnímu svahu pod čelem hradního jádra, a to bez toho, aby přichodil překonával nějakou horizontální překážku. Na severozápadní a jihovýchodní straně se však nachází uzavírací hradbou zajištěná vyústění příkopu mezi jádrem a předhradím (obr. 9). Obě vyústění jsou vylámana do skalního podloží tak, že v severní části příkopu je ve skále vylámana jeho eskarpová i kontraeskarpová stěna. Pokud bychom spojili oba skalní bloky v místě vyústění obou konců příkopu,

na přístupové straně k vnějšímu líci čelního úseku obvodové hradby. Tento úsek hradby původně obsahoval také jednoduchou, např. kulisovou bránu. S ohledem na stav dochování této části lokality a bez provedení archeologického výzkumu však podobu tohoto objektu neznáme. Je však zřejmé, že musel obsahovat branský průjezd (obr. 6). S ohledem na přiložení této budovy k vnějšímu líci čelní hradby hradního jádra pak můžeme uvažovat o tom, že mohla vzniknout spíše v mladší fázi existence hradu. Bez archeologického odkryvu jsou však možnosti datace této stavby velmi omezené. Podobné stavební řešení bylo dokumentováno např. na jihočeském hradu Pořešíně, kde původní kulisová brána druhého předhradí byla doplněna v další stavební fázi o branskou věž (Hložek et al. 2016, 5).

Z dochované terénní situace tedy vyplývá, že nevelkému hradnímu jádru dominovala volně stojící stavba obehnaná obvodovou hradbou, ke které se na východní straně přikládala k vnitřnímu líci menší podsklepená budova. Z hlediska možných typologických souvislostí hradního jádra by bylo možné řadit hrad, minimálně v jeho starší stavební fázi, mezi hrady donjonového typu, nebo mezi hrady s palácem jako hlavní obrannou a obytnou

získáme odraz někdejší, obloukovitě vedené fortifikace kopírující západní přístupovou stranu pod hradním jádrem. Tato situace dovoluje formulovat hypotézu, kdy předhradí ve své současné podobě představuje mladší část hradní dispozice. Pokud bychom připustili tento vývoj hradního areálu, tak by současně se vznikem rozlehlého předhradí došlo k zavezení střední části příkopu pod hradním jádrem a také ke vzniku nové obvodové fortifikace. Za těchto okolností by příkop do jisté míry ztratil opodstatnění a představoval by prostou překážku na komunikaci mezi jádrem hradu a předhradím (*obr. 5 a 6*).

Předhradí má prakticky obdélný půdorys (*obr. 2 a 4*). Na jižní a východní straně byla tato část hradu zajištěna do skály vylámaným, původně minimálně na kontraeskarповé straně obezděným příkopem o šířce 6,5–7 m a valovým tělesem (*obr. 11*). Na severní straně vyklíňuje příkop na okraji prudkého skalnatého svahu. V tomto místě byl zakončen také západní úsek vnějšího valu. Na východní straně vyklíňuje příkop ve východním svahu. Vyústění příkopu provází nízký kamenitý, příčně orientovaný valovitý útvar (*obr. 2 a 4*). S ohledem na jeho dimenze nelze s jistotou říci, zda se jedná o pozůstatek uzavírací zdi příkopu, nebo koncentraci kamenné destrukce na terasovém stupni v jeho vyústění. Na východní straně pod předhradím terén poměrně prudce klesá a je pokryt většími kameny a balvany. Nevykazuje však stopy další fortifikace. V jižní polovině předhradí se rozkládají neobyčejně rozsáhlé stopy zástavby v podobě obdélných podsklepených budov (*obr. 2, 4 a 7*). Na východní straně předhradí vznikla podél obvodové hradby minimálně dvojdielná budova o rozměrech 21,2 × 7,5 m (*obr. 2*). K čelní hradbě předhradí s branským průjezdem se na jihovýchodní straně přikládá menší, snad jen mírně zahlobený objekt nejasné funkce o rozměrech 7,6 × 4,5 m. Jihozápadní úsek čelní hradby a její západní úsek pak kopírovala dvojice obdélných staveb o rozměrech 15,6 × 3,7 m a 32,1 × 4,1 m. K severovýchodnímu vyústění staršího příkopu, pod hradním jádrem, resp. k vnitřnímu líci jeho uzavírací zdi, byla přiložena další menší podsklepená stavba, jejíž suterén byl přístupný z nádvoří úzkou vstupní šjí (*obr. 9*).

Pokud se hlouběji zamyslíme nad možným vztahem obou částí hradního areálu, najdeme po formální stránce určitou podobnost s hradem Kynžvartem na Chebsku. V případě původně královského Kynžvartu došlo po jeho obnově Hyncíkem Pluhem z Rabštejna na základě povolení Václava IV. k zániku příkopu na čelní straně, vzniku předhradí (dnes druhého předhradí) a výstavbě hospodářsko-provozního objektu, který byl částečně založen do prostoru zaniklého příkopu (*Durdík 2000, 315, obr. 671; Karel – Knoll – Krčmář 2009, 99*).

V prostoru dolního nádvoří, tedy ve střední části předhradí před nádvorní zdi budov přiložených k východnímu a jižnímu úseku obvodové hradby, se nachází situace, která odlišuje hrad Zvěřinec od většiny hradních lokalit. V tomto prostoru se nachází nedokončený objekt zahlobený do skalního podloží překrytý vylámaným kamenem určeným patrně k dalšímu zpracování (*obr. 8*). Přesné rozměry objektu bez rozebrání kumulace kamene není možné stanovit, ale z míst, kde jsou jeho hrany patrné, lze jeho rozměry odhadnout cca na 10 × 15 m. Jeho delší osa je orientována ve směru sever–jih a západní hrana objektu kopíruje nádvorní zeď budovy přiložené k západnímu úseku hradby předhradí. Impozantní kumulace kamene dosahuje délky 22 m a šířky 6,20 m. Celkově svou šířkou tento zahlobený objekt převyšuje šířku západní budovy předhradí. Tomáš Durdík interpretuje tuto situaci jako nedokončenou nádrž/cisternu na vodu (*Durdík 2000, 632–633; Durdík – Sušický 2000, 160*). Z hlediska zachytávání dešťové vody by byla volba prostoru nádvoří na předhradí obklopeného zástavbou, a tedy i střechami, ze kterých by bylo možné vodu svádět, ideální. Poněkud zarážející jsou však rozměry tohoto objektu. S obdobně velkými, ale podzemními cisternami se setkáváme např. na křížáckých hradech v dnešní Sýrii, ale na těchto lokalitách je situace nesrovnatelně odlišná. V případě, že by se jednalo skutečně o cisternu, měla by nejspíše nepříliš výhodnou podobu plošně rozsáhlé, ale relativně mělké nádrže. Nevýhodou by zde byly nejen poměrně velké ztráty vody v důsledku odparu, ale také výrazně vyšší riziko kontaminace vody nečistotami z okolního prostředí.

Druhou možností je pak v začátcích prací opuštěný záměr vybudování další stavby souběžně s budovou vybudovanou podél západní strany předhradí. V této souvislosti se pak nabízí ještě další otázky spojené se stavební podobou hradu, tedy především to, zda byl hrad, resp. prostor předhradí, v plné míře stavebně dokončen. Interpretaci této situace do jisté míry komplikuje skutečnost, že podoba kumulace, resp. deponie kamene se v průběhu času pozvolna mění. V současné době tak není v terénu patrná hrana výkopu, která deponii na jižní straně vymezuje. Tato situace je tak zachycena pouze na



Obr. 7. Hrad Zvěřinec. Prostor předhradí v pohledu od jihovýchodu.



Obr. 8. Hrad Zvěřinec. Nezpracovaný stavební materiál v západní části plochy předhradí.

Obr. 11. Hrad Zvěřinec. Západní úsek opevnění předhradí. Vpravo destrukce obvodové hradby a zástavby předhradí. Vlevo vnější valové těleso s vyzděnou kontraeskarpou.
Obr. 7–11 foto J. Hložek.



Obr. 9. Hrad Zvěřinec. Severní vyústění zasypaného příkopu mezi hradním jádrem a předhradím s pozůstatky zástavby.



Obr. 10. Hrad Zvěřinec. Kamenná destrukce v severním svahu pod hradním jádrem.



celkovém plánu publikovaném T. Durdíkem (např. 1999, 632). Za současného stavu tak tuto situaci připomíná deponie na dochovaných hradních staveništích, např. hradě založeném na vrcholu Osule nad Vitějovicemi nedaleko Strunkovic nad Blanicí (Durdík 2000, 597). V prostoru nedostavěného hradu nad osadou Lazna u Strašína (Hložek – Větrovec 2017, 77–83) se dochovaly pozůstatky kamenných rovnánin určených pravděpodobně pro základy zástavby, stejně jako deponie stavebního materiálu. S připraveným stavebním materiálem se pak setkáváme také na opuštěném hradním staveništi na lokalitě Pačíska na Sedlčansku (Budač – Macháčová – Procházka 2012). Celková situace na předhradí nasvědčuje tomu, že zástavba této části hradního areálu nejspíše nebyla v době jeho života dokončena.

Na severovýchodním úpatí kopce s hradem Zvěřincem pod hradním jádrem se nachází výrazně opevněný areál, který zabírá plochu asi 12 arů (obr. 3). Analogické příklady známe i z jiných lokalit: tedy areál, který nesloužil běžnému obývání, ale měl spíše obecně vojenskou funkci. Tento areál není nepodobný např. garnizonní ploše připojené k hradu Valečovu (Chotěbor 1986, 178, obr. 1), Skále u Preštic (Durdík 2000, 499) nebo Choustníku (Varhaník – Zavřel 1994). Obdobné účely však mohly plnit také některé areály předhradí, např. na Sionu (Hložek 2014, 124) nebo na starším hradu Kašperku (Anderle 2005, 69). Výjimkou pak nebylo ani situování podobně využitelné plochy k hradnímu jádru, jak můžeme předpokládat u hradu Preitensteinu (Durdík 2000, 454, obr. 975). S ohledem na situaci v Čechách v druhé polovině 15. století můžeme objekty přiložené k patě hradního jádra i fortifikace v předpolí hradu dávat do souvislosti nejspíše s pozdně středověkým provizorním ležením vybudovaným v období husitských nebo poděbradských válek (srov. Kypta – Neustupný 2006, 25).

Závěr a diskuse

Výsledky povrchového průzkumu hradu Zvěřince umožňují základní nástin jeho stavebního vývoje a v základních rysech také rekonstrukci stavební podoby hradního jádra a velmi rozsáhlého předhradí. S ohledem na deponie stavebního materiálu v prostoru prvního nádvoří je možné předpokládat, že k opuštění hradu došlo v době, kdy ještě probíhaly, minimálně v prostoru předhradí, stavební práce. Hrad Zvěřinec tak můžeme řadit mezi lokality, jejichž stavební vývoj nebyl v době jejich existence plně dokončen. Zejména u předhradí lze sledovat v průběhu 15. století nárůst významu této části hradní dispozice. V této době nebyl Zvěřinec jen šlechtickým sídlem, ale také významným vojenským opěrným bodem s nemalým garnizonním potenciálem. S touto změnou funkce hradu koresponduje také samostatný opevněný areál přiložený k východnímu svahu hradního jádra i další objekty v předpolí hradu.

Tato práce vznikla za podpory projektu NAKI III DH23P03OVV040 „Mapa českých hradů: hrady jako kulturní fenomén, předmět výzkumu a památky minulosti“ financovaného Ministerstvem kultury České republiky.

Literatura

- Anderle, J. 2005: Hrad Kašperk. Průzkumy památek 12/1, 37–72.
- Budač, M. – Macháčová, V. – Procházka, M. 2012: Příklad nezdařené lokace hradu na Sedlčansku. *Archaeologia historica* 37, 433–444.
- Durdík, T. 1977: K chronologii obytných věží českého středověkého hradu. *Archaeologia historica* 2, 221–228.
- Durdík, T. 2000: Ilustrovaná encyklopedie českých hradů. Praha.
- Durdík, T. – Kašpar, V. – Úlovec, J. 2000: Povrchový průzkum hradu Zvěřince. *Castellologica bohemia* 7, 75–92.
- Durdík, T. – Sušický, V. 2000: Zříceniny hradů, tvrzí a zámků. Střední Čechy. Praha.
- Hložek, J. 2014: Chlístovice, okr. Kutna Hora. Středověký hrad Sion s pozůstatky obléhacího tábora. In: Kuna, M. a kol. *Archeologický atlas Čech. Vybrané památky od pravěku do 20. století*. Praha, 122–128.
- Hložek, J. – Větrovec, M. 2020: Hrad u Strašína v kontextu české hradní architektury. *Vlastivědný sborník Muzea Šumavy* 11, 77–86.
- Hložek, J. – Kocanda, R. – Menšík, P. – Procházka, M. – Ventrubová, E. 2016: Rekonstruktionen mittelalterlicher Gebäude auf der Burg Pořešín, Kr. Český Krumlov. *Fines Transire* 25, 215–222.

- Chotěbor, P. 1986:* Povrchový průzkum hradu Valečova. Památky archeologické 77, 177–196.
- Karel, T. – Knoll, V. – Krčmář, L. 2009:* Panská sídla západních Čech. Karlovarsko. České Budějovice.
- Kypta, J. – Neustupný, Z. 2006:* Průzkum okolí hradu Zvěřince. Památky středních Čech 20/1, 21–27.
- Novobilský, M. 1995:* Hrad Lopata. Zapomenuté hrady, tvrze a místa 3. Plzeň.
- Sedláček, A. 1905:* Hrady, zámky a tvrze království Českého. Díl 13. Plzeňsko a Loketsko. Praha.
- Sedláček, A. 1927:* Hrady, zámky a tvrze království Českého. Díl 15. Kouřimsko, Vltavsko a J.-Z. Boleslavsko. Praha.
- Varhaník, J. – Zavřel, J. 1994:* Povrchový průzkum hradu Choustníka. Archeologia historica 19, 37–49.

A few notes on the possible architectural form of Zvěřinec Castle

The results of a surface survey of Zvěřinec Castle (cadastral area of Jesenice, Příbram District) provide a basic outline of its architectural development and, in broad terms, also the reconstructed architectural form of the castle's core and outer bailey. As early as the mid-14th century, the castle's small core was dominated by a free-standing rectangular palace or residential keep surrounded by a perimeter wall, to which a smaller building with a cellar was attached on the eastern side. During a later construction phase, another building containing a gateway was added to the outer face of the front wall, which was probably broken by a simple gate. The area of the outer bailey, which was established on a platform beneath the castle core, is significantly larger than the area of the castle core. In the later Middle Ages, this area was extensively built up. Given the accumulations of building material in the area of the first courtyard, it is likely that the intended construction projects in this part of the castle were never completed. An extensive sunken structure, which follows the courtyard wall of the building adjacent to the western section of the outer bailey wall, is most likely not an unfinished water collection tank, as it was assumed previously, but rather the foundation of another residential building. Zvěřinec Castle can therefore be classified as one of the sites which were not never fully completed during their existence. In particular in the case of the outer bailey, we can observe an increase in its importance of during the 15th century. Back then, Zvěřinec Castle was not only an aristocratic residence, but also an important military fortress with considerable garrison potential. This change in the castle's function is also reflected in the separate fortified area attached to the eastern slope of the castle core and other defensive buildings in the castle's vicinity.

English by *Jan Machula*

Fig. 1. Location of the site on a map of Bohemia.

Fig. 2. Zvěřinec Castle. Castle layout.

Fig. 3. Castle grounds with the adjacent fortified area.

Fig. 4. Visualisation of LiDAR data.

Fig. 5. Reconstruction of the earlier medieval construction phase of the castle.

Fig. 6. Reconstruction of the later medieval construction phase of the castle.

Fig. 7. Area of the outer bailey.

Fig. 8. Leftover building material in the western part of the outer bailey.

Fig. 9. Northern end of the filled-in moat between the castle core and the outer bailey with remains of buildings.

Fig. 10. Stone destruction on the northern slope beneath the castle core.

Fig. 11. Western section of the fortifications protecting the outer bailey. The destruction layer originating from the collapsed the perimeter wall and outer bailey buildings can be seen on the right. On the left, there is the outer rampart with a masonry counterscarp.

Barbora Borková, Katedra archeologie, Fakulta filozofická ZČU v Plzni, Sedláčkova 15, 301 00 Plzeň
bborkova@students.zcu.cz

Josef Hložek, Katedra archeologie, Fakulta filozofická ZČU v Plzni, Sedláčkova 15, 301 00 Plzeň;
Archeologický ústav AVČR, Praha, v. v. i., Letenská 4, 118 01 Praha 1
hlozek@ff.zcu.cz, hlozek@arup.cas.cz