

Detektorové nálezy z raně středověkého hradiště u Březiny, okr. Rokycany

Michal Lutovský – Milan Metlička

1. Úvod

Osudy mnohých archeologických nálezů jsou komplikované a jejich cesta do příslušného muzea ne snadná. Mezi takové patří i soubor kovových artefaktů z raně středověkého hradiště u Březiny ležícího na spojnici mezi středními a západními Čechami a vynikajícího mezi stejně starými hradišti v západních Čechách zejména mohutností svého opevnění (o hradišti *Čtverák et al. 2003* s další lit.).

Mezi laiky i odborníky kolovala zhruba od roku 2008 zpráva o souboru detektorových nálezů z hradiště, které měly být předány tu do Archeologického ústavu AV ČR v Praze, tu do Muzea dr. Horáka v Rokycanech, případně do Západočeského muzea v Plzni. Až na podzim roku 2017 předal do poslední zmíněné instituce Daniel Stolz z Ústavu archeologické památkové péče středních Čech soubor detektorových nálezů z let 2002–2004, který mu anonymně až po letech předal nálezce, jenž si byl vědom svého nelegálního konání, když prováděl hledání a vyzvedávání kovových archeologických artefaktů v prostoru kulturní památky, kterou hradiště nad Březinou je. Do oddělení prehistorie Západočeského muzea v Plzni se nálezy dostaly v původním nezkonzervovaném stavu, tedy 13 až 15 let po jejich vyzvednutí. Kupodivu nebyly v tak špatném stavu, jak by se dalo očekávat. Kolekci nálezů tvořilo 86 kovových, až na jednotlivosti železných předmětů a pět zlomků málo signifikantní raně středověké keramiky.

2. Základní charakteristika hradiště u Březiny

2.1. Poloha lokality

Hradiště leží zhruba 1,2 km východně od obce Březina na temeni vrchu Hradiště s kótou 619 m n. m. (*obr. 1*). Jde o rozsáhlý masiv zvedající se plynule nad obcí, z něhož ostře vystupuje vlastní temeno s opevněnou polohou. Na jihu a severu jsou skalnaté srázy značně nepřístupné, na severovýchodě až východě jsou pozvolné, přecházející v ploché nevýrazné sedlo, za kterým se již zvedají svahy vrchu



Obr. 1. Březina, okr. Rokycany. Poloha hradiště východně od obce (kóta a vrch Hradiště červeně). Vlevo: poloha lokality na mapě Čech.



Rumpálu. Na západě, kde pod temenem leží předhradí, svah z temene nejprve prudce spadá, pak se vyrovnává do pozvolnější plošiny mírně skloněné k západu. Převýšení nad krajinou u Březiny je 100–120 m. Nejbližším vodním zdrojem je pramen Korečnického potoka nacházející se ve vzdálenosti necelých 200 m jižně od opevnění. Celé hradiště včetně předhradí leží na parcele č. 799/1 katastrálního území Březiny.

2.2. Přírodní podmínky

Geomorfologicky je vrch Hradiště součástí členité Radečské vrchoviny ležící v jihozápadní části Zbirožské vrchoviny. Je tvořena ordovickými břidlicemi a křemenci spočívajícími na podloží křemenných porfyrů (*Demek ed. a kol. 1987, 429*). Temeno s akropolí leží na řevnických křemencích, zatímco předhradí již na ryolitu. Klimaticky lokalita leží na rozhraní mírně teplých jednotek MT 7 a MT 10 (*Quitt 1971*), průměrné roční srážky jsou 600 mm a průměrná teplota 7 °C, geobotanická mapa rekonstruuje květnaté bučiny obklopené bikovými bučinami (*Mikyška 1969, list M-33-XX Plzeň*). Dnes je temeno porostlé listnatým lesem se zastoupením dubu, buku, habru a na předhradí lesem smíšeným, u obou je podrost travnatý.

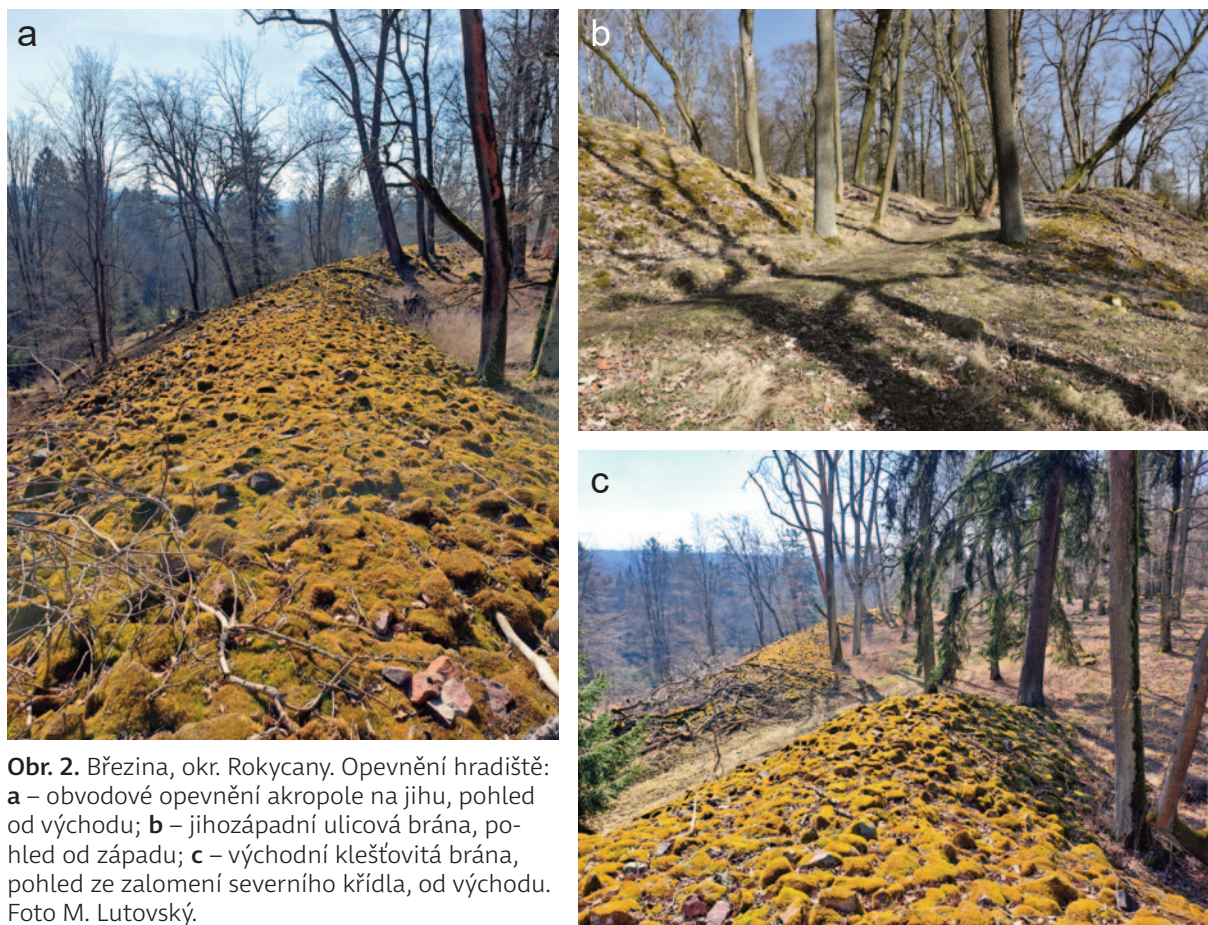
2.3. Popis lokality

Hradiště je dvoudílné, jak uvádí již starší zprávy, s akropolí na temeni vrchu a předhradím v západním sousedství. Akropole je obklopena mohutnými kamennými valy, které využívají vystupujících skalek a konfigurace terénu. Na jihu má val vnitřní převýšení cca 1,5–3 m, u paty je široký 10–12 metrů a na vnější straně je jeho kamenná destrukce vidět až 15 m od koruny valu (*obr. 2a*). Na východě, kde není z vnější strany prudký sráz, je val u paty široký 12–16 m, vnitřní převýšení je 4 m a vnější cca 5 m. Na severní straně obvodu probíhalo opevnění na hraně prudkého skalnatého srázu, vnitřní převýšení valu je 1,5–2,5 m a destrukce z vnější strany ukazuje na výšku 4–8 metrů. V západním úseku valu, vizuálně stejném jako severní, jsou na koruně viditelné zbytky licovaného zdíva z nasucho kladených kamenů. V nejširší části je akropole přepažena nízkým valem. Na severu až severozápadě vně obvodu hradiště jsou výrazné stopy po mladší těžbě, které značně pozměnily původní vzhled terénu.

Na akropolí o rozloze 1,91 ha se vstupovalo dvěma branami. Na jihozápadě, v místě napojení obvodového valu předhradí, ležela ulicová brána s ven vyhnutým západním koncem jižního valu (*obr. 2b*), na východě pak byla brána klešťovitá s rameny valu zahnutými dovnitř, s výrazněji zahnutým severním křídlem (*obr. 2c*). V centrální části hradiště, blíže východnímu valu, jsou patrné relikty obdélné víceprostorové stavby s podezdívkou z nasucho kladených kamenů o rozměrech 16 × 8 m, která je ovšem s největší pravděpodobností pozdějšího data. Na severozápadě byla na vnější straně valu upravena na počátku 19. století hrabětem Šternberkem kruhová vyhlídková plošina s dnes znovu obnoveným altánem.

Předhradí, navazující na opevnění akropole na západě, je opevněno daleko skromněji, místy se průběh valu téměř ztrácí. Zaznamenáno bylo ale již na prvním plánu hradiště zhotoveném Karlem Brantlem v roce 1837 (*obr. 3*). Vzhledem k vysokému travnatému podrostu, kryjícímu v letních měsících jeho průběh, nebyla tato část fortifikace při novodobém zaměřování hradiště Marií Doubovou rozpoznána (*Doubová 1972, obr. XXXVI*). Na jižní straně akropole vychází val od jihozápadní brány (dnes jeho průběh využívá lesní cesta), dále prudce klesá po svahu, kde je vidět jako 9 m široká a max. 0,5–0,7 m vysoká kamenitá terénní vlna. Dále k západu běží po hraně plošiny, kde je patrná jako její ostrá kamenitá hrana. Nejméně zřetelný je průběh na západě. Zde bylo těleso valu využíváno jako zdroj kamene, navíc je terén značně porušen stopami po mladší těžbě a jinými zásahy. Stejně poničená je i celá vnitřní plocha předhradí. Na severní straně obvodu je jeho průběh nejzřetelnější. Kamenitý val je zde u paty široký 8 m a dosahuje z vnější strany výšky až 1,0 m a z vnitřní je převýšení o něco menší. Při úpatí svahu strmě se zvedajícího k akropolí je linie valu esovitě zvlněna a přerušena. Je pravděpodobné, že zde byla brána předhradí. Dále je val v terénu méně viditelný, běží šikmo proti svahu a ústí do severozápadního obvodového valu akropole v místě silně porušeném těžbou. Markantní odlišnost od fortifikace akropole může u předhradí evokovat představu o provizorních či nedokončených opevňovacích pracích.

Hradiště zaujímá celkovou rozlohu 3,83 ha, z čehož akropole 1,91 ha a předhradí 1,92 ha. Opevnění akropole je dlouhé 562 m, předhradí pak 485 m a linie opevnění dosahuje celkové délky 1047 m.



Obr. 2. Březina, okr. Rokycany. Opevnění hradiště: **a** – obvodové opevnění akropole na jihu, pohled od východu; **b** – jihozápadní ulicová brána, pohled od západu; **c** – východní klešovitá brána, pohled ze zalomení severního křídla, od východu. Foto M. Lutovský.

2.4. Historie bádání

Soubor nejstarších informací o hradišti nad Březinou shrnul K. Sklenář (2002; podrobněji 2011, 30–33). Lze jen stručně připomenout, že poprvé je hradiště zaznamenáno v Schallerově Topografii, kde se o lokalitě píše v rámci tehdejší terminologie jako o zaniklém zámku. Výraznou pozornost hradišti věnoval Matyáš Kalina z Jäthensteinu, který zde v letech 1832 a 1834 kopal společně s Václavem Krolmusem. Stalo se tak s podporou i aktivní účastí majitele zdejšího panství Kašpara hraběte ze Šternberka (Sklenář 2002, 168–169; *týž* 2022, 11). Výsledky výkopů včetně kreseb několika fragmentů tehdy získané keramiky zveřejnil M. Kalina v roce 1836 (*Kalina v. Jäthenstein 1836*, 96–98; cit. podle *Kalina z Jäthensteinu 2021*, 115–116). Pro M. Kalinu vypracoval v r. 1837 K. Brantl již zmiňovaný kvalitní plán celé hory i s valy – včetně předhradí – a dalšími archeologickými podrobnostmi (*obr. 3*; Sklenář 2022, 14). Kalinův zájem o hradiště pokračoval i v dalších letech, především v souvislosti s hledáním hory „Osseca“, zmiňované v Kosmově kronice v souvislosti s cestou do kraje bechyňského, s Kazinou mohylou a konečně i s hranicí panství Slavníkova rodu. Z popudu M. Kaliny zde patrně v roce 1843 kopal šternberský úředník Václav Pauk. Lokalita s výrazným opevněním pochopitelně neunikla pozornosti ani následující generace badatelů v čele s Janem Erazimem Vocelem a Františkem Xav. Benešem, ovšem již bez terénních zásahů.

Další archeologické aktivity se na akropoli hradiště u Březiny odehrály až ve 20. století. Keramické nálezy z náhodných povrchových sběrů z let 1924 a 1956 zveřejnila spolu s novým plánem hradiště M. Doubová (1972, 18–22, tab. XXXVI–XL, zde *obr. 4:1–11*). Doposud jediný moderní, dokumentovaný a cílený terénní zásah provedli Dara a Jaroslav Baštovi v roce 1988. Šlo o sondu o rozměrech 2 × 2 m v místě porušení za valem na jihozápadě akropole (*Bašta 1992*, 20; výběr keramiky viz *obr. 4:12–16; 5*). Poslední odbornou aktivitou týkající se hradiště bylo jeho nové kompletní zaměření v roce 1998 (*obr. 6*).



Obr. 3. Březina, okr. Rokycany. Nejstarší plán hradiště zhotovený v roce 1837 K. Brandlem. Podle Sklenář 2022.

Popiska v horní části plánu (překlad pod obrázkem):
Die Wälle auf dem Berge Hradisst, Herrschaft Radnic, Pilsner Kreis, westlich von Březina

Erklärung

A Berg Wrssinka

B Berg Hradisst mit Stein Wällen

C ein steiler Abhang mit Steingeröll

D mit Steinwall, der zu beiden Seiten an einer Felsenwand sich anschließt, eingestößten Raum

E berg. Plateau mit Steinwall umgeben, in welchen 4 Rondellen

F Steinwall, des das Plateau in 2 ungleiche Theile theilt

G Steinwall von Fuß des Berges bis zur steilen Felsenwand

H Reste eines größern Steingebäudes ohne Mörtl, mit mehreren Abteilungen

I.K.L. Ruinen kleiner Gebäude mit Spuren von Mörtl, ziegl, Ofenkachln etwa aus 16. Jahrhundert

M Zisterne

Překlad textu v horní části plánu:

Valy

na hoře Hradiště, panství Radnice, Plzeňský kraj, západně od Březiny

A Hora Wršinka

B Hora Hradiště s kamennými valy

C Strmý svah s kamennou sutí

D Prostor obehnaný kamenným valem, který na obou stranách přiléhá ke skalní stěně

E Horská plošina obklopená kamenným valem, ve kterém jsou 4 kruhové věže

F Kamenný val, který rozděluje plošinu na 2 nestejně části

G Kamenný val od úpatí hory až po strmou skalní stěnu

H Zbytky větší kamenné budovy bez malty, s několika odděleními

I.K.L. Ruiny malých budov se stopami malty, cihel, kamnových kachlů přibližně ze 16. století.

M Cisterna

2.5. Datování hradiště

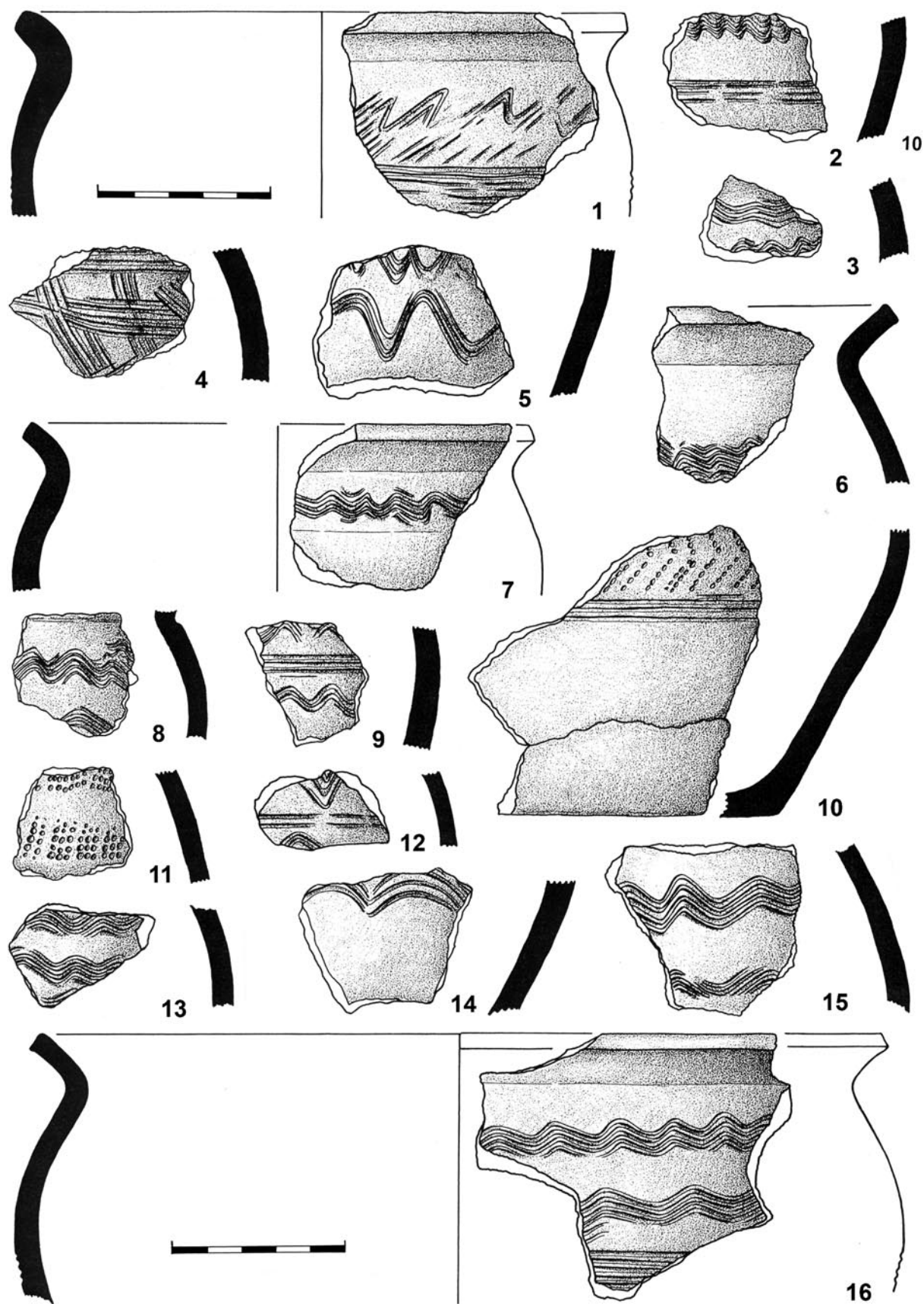
Pomineme-li izolovaný fragment patrně pozdně halštatského stáří dovoluje keramika z povrchových sběrů získaná M. Doubovou i ze sondáže z roku 1988 datovat zdejší osídlení i opevnění jednoznačně do raného středověku, a to minimálně do poměrně širokého intervalu 9. a 10. století. Vyloučit přitom nelze jak mírný přesah do starohradištního období, tak – s větší jistotou – mladší aktivity ze století jedenáctého. Nejpočetněji je zastoupena keramika středohradištní s hřebenovou výzdobou (výběr *obr. 4*), výrazný je ale i soubor s výzdobou jednohrotými nástroji a s profilovanými okraji zařaditelnými do mladší doby hradištní (výběr *obr. 5*). Bez výzkumu fortifikace a s ní související zástavby je pochopitelně obtížné stanovit dobu vzniku hradiště jako opevněného sídla. Jeho velikost i mohutnost hradeb mohou snad – byť se značnou opatrností – ukazovat na dílo pokročilé střední doby hradištní, tedy přibližně na druhou polovinu 9. až počátek 10. století. Vzhledem k nezanedbatelnému výskytu mladší keramiky lze ale uvažovat i o jeho další existenci v 10.–11. století. Na základě současných poznatků je ovšem obtížné stanovit charakter zdejšího osídlení.

Uvažovat lze dále i o sídelních (?) aktivitách mnohem mladšího data, nesouvisejících již jakkoli s funkcí raně středověkého hradiště, byť patrně využívajících ochranu či alespoň vymezení prostoru mohutnou destrukcí opevnění. Některé z početných železných artefaktů získaných detektory a zařaditelných do středověku až novověku nemusí představovat jen pozůstatky lesních prací či stopy lovu – již M. Kalina zmiňuje nejen onu torzovitě dochovanou obdélnou stavbu z nasucho kladených kamenů na akropoli, ale i nálezy cihel a zlomků kamenných kachlů v základech několika dalších menších kamenných staveb (*Kalina z Jäthensteinu 2021*, 115). Zachycuje je ostatně i Brantlův plán – vedle většího objektu (*obr. 3:H*) jsou tu zobrazeny i stopy menších staveb, a to jak na akropoli, tak na předhradí, podle popisek stavěných na maltu a datovaných – patrně na základě nálezů kachlů – do 16. století (*obr. 3:I,K,L*).

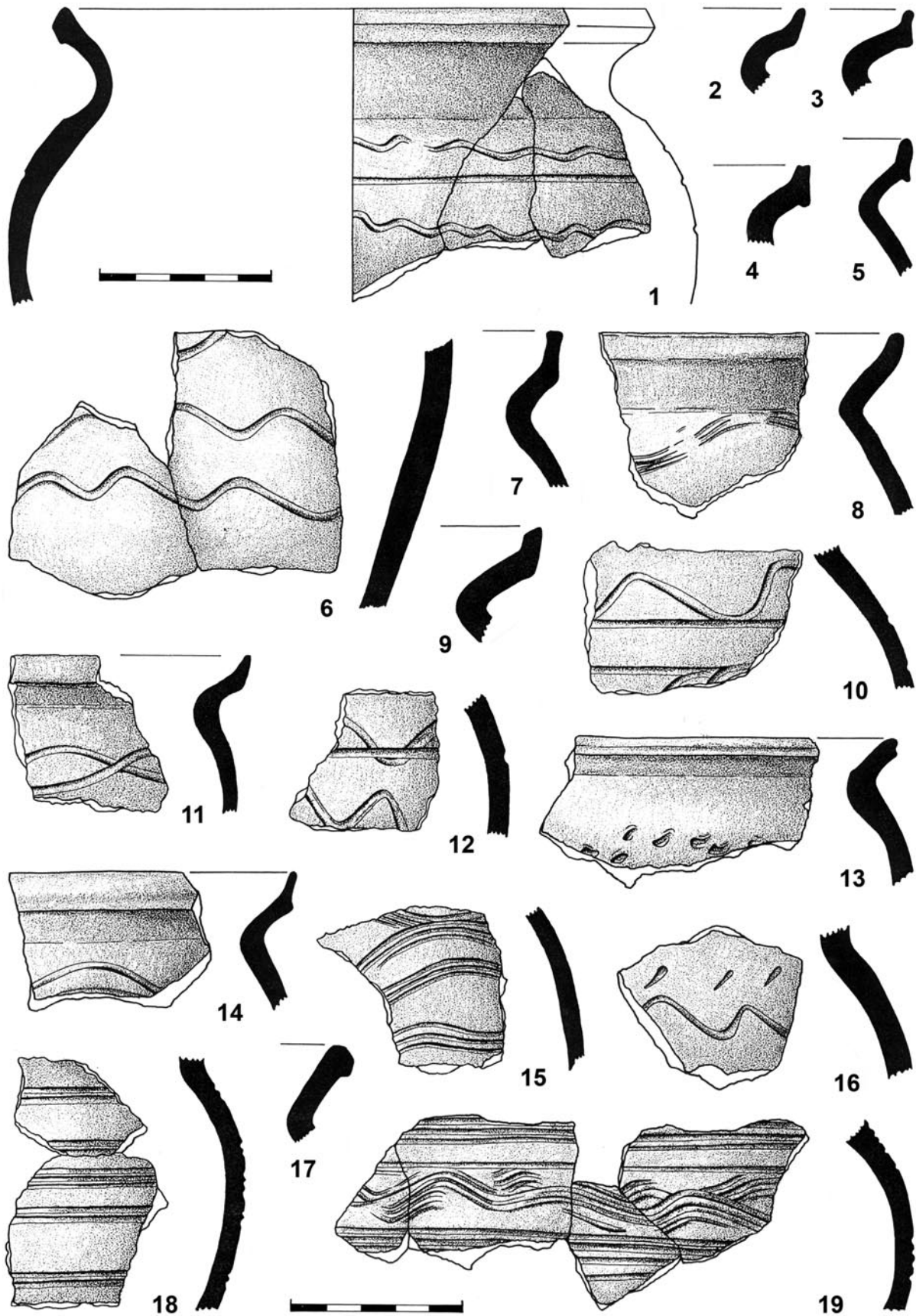
3. Charakteristika a lokalizace detektorových nálezů

Detektorové nálezy předané v roce 2017 do Západočeského muzea v Plzni byly uloženy v papírových sáčcích, na nichž byly zaznamenány metrické vzdálenosti od výrazných terénních bodů. Těmto v rámci hradiště prostorově identifikovatelným nálezům byla přiřazena pořadová čísla 1 až 24. Nejde samozřejmě o přesnou lokalizaci nálezů; místa, od kterých byly vzdálenosti měřeny se podle plánu hradiště a skutečnosti v terénu mohla lišit. Některá místa byla uváděna jen přibližně, např. 10,5 m východně od západní brány, těsně za valem. Na většině sáčků také chyběly údaje o hloubce a jen na některých byl uveden alespoň rok nálezů. Z dat na některých sáčcích můžeme soudit, že u prvních nálezů z roku 2002 nebyla místa nálezů zaznamenávána, to bylo s velkou pravděpodobností prováděno až v následujících letech. Níže uvedený katalog nálezů tuto posloupnost pořadových čísel nedodrжуje, pro lepší přehlednost je uspořádán podle druhu artefaktů a v rámci těchto skupin podle jejich pravděpodobného chronologického zařazení, čísla nálezů umožňující u části z nich alespoň přibližnou lokalizaci jsou zvýrazněna.

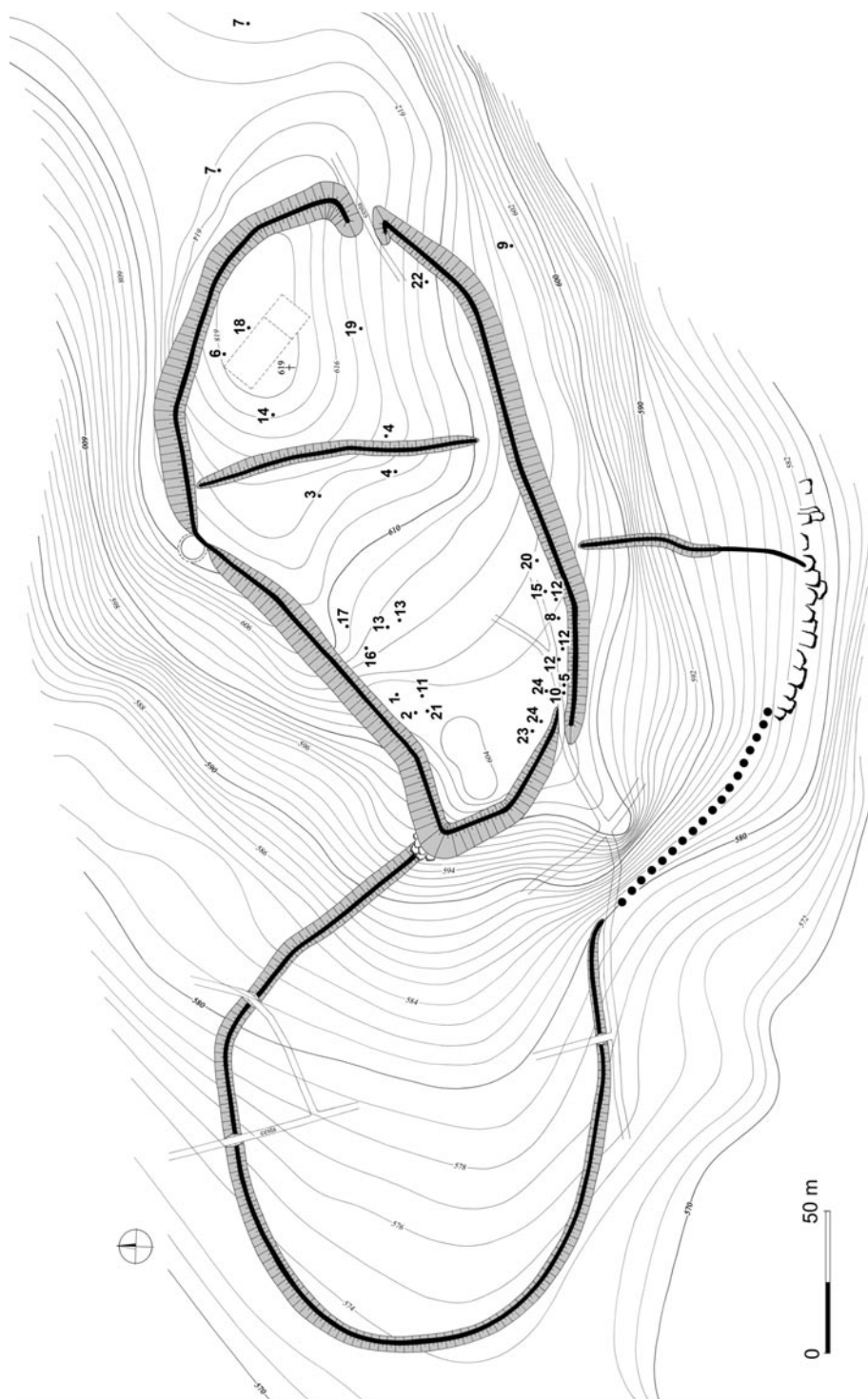
U nálezů č. 4 byly v sáčku dva předměty s jednou polohou, kdy však druhý měřený údaj byl uvedený od vnitřního přepažujícího valu, ale nebylo uvedeno, kterým směrem, proto jsou v plánu označena obě možná místa. Naopak u nálezů č. 7, 13 a 24, kde byly v sáčku vždy dva artefakty, byla uvedena obě místa, nebylo ale možné rozlišit, který údaj patří ke kterému předmětu. Stejně to bylo u nálezů č. 12, kde byly tři předměty a tři místa nálezů. Ostatní nálezy byly bez přesnějšího udání místa nálezů. Jen u nálezů č. 25 obsahujícího hrot kopí, srp a dvě rombické šipky bylo uvedeno „za branou v místě největšího výskytu nálezů“. Další námi při evidenci přidělená čísla nálezů 26–30 byla označena podle souborů vložených do jednotlivých sáčků. Zřetelně jde o kolekce částečně náhodně a částečně podle druhů předmětů vytvořené nálezcem. Různorodý je soubor nálezů v čísle 26, naopak v souboru 27 je devět nožů, botka kopí a dvě novodobá pantová kování. V nálezů č. 28 jsou čtyři rombické šipky, jedna šipka s křídélky a dvě přezky. Podobná kolekce šipek je v nálezů č. 30, kde jsou tři rombické šipky, tři listovité šipky, dvě šipky s křídélky a jedna šipka s trojúhelníkovým listem. Různorodý je nález označený č. 29, který tvoří nůž, knižní kování, dvě přezky, bronzový pásek a bronzové kuželovité závaží. Poslední čtyři



Obr. 4. Březina, okr. Rokycany. Keramika. 1-11 – sběry z r. 1956; 12-16 – výzkum z r. 1988.



Obr. 5. Březina, okr. Rokycany. Keramika z výzkumu z r. 1988.



Obr. 6. Březina, okr. Rokycany. Plán hradiště s přibližným vynesemím míst detektorových nálezů.

nálezy byly uloženy jednotlivě, zřejmě vyříděny pro svoji výjimečnost v rámci nálezů: č. nál. 31 – tři články bronzového opasku; 32 – bronzová záušnice se stříbrným košíčkem; 33 – nástroj s tulejkou (otka?) a 34 – břitová část železné sekery.

Místa nálezů byla vynesena do plánu vytvořeného podle geodetického zaměření centrální části hradiště z roku 1966 doplněné o zaměření předhradí provedené ZČM v roce 1998 (*obr. 6*). Na plánu je vyznačen také průběh předhradí západně od akropole hradiště, o kterém nálezce očividně nevěděl a předhradí bylo tedy detektorového průzkumu ušetřeno. Uvádíme to z toho důvodu, že na některých sáčcích bylo uvedeno „akropole“ a na jiných „předhradí“. Nálezce tímto způsobem ovšem odlišoval dvě části vnitřního hradiště oddělené málo výrazným přepažujícím vnitřním valem, kdy východní, mírně

výše položenou část považoval za akropoli a západní sklánějící se k jihozápadu za předhradí. Tomu odpovídá i rozložení zaměřených nálezů z let 2002–2004.

Z plánu (*obr. 6*) vyplývá, že se nálezy výrazněji koncentrují v prostoru za západní ulicovou bránou. Kromě velkého nože (č. kat. 24; č. nál. 5; *obr. 8:1*) a většího hrotu (č. kat. 59; č. nál. 23; *obr. 10:7*), které bychom mohli spojit s obranou brány, jde o čtyři klasické nože (č. kat. 36, 39, 43, 44; č. nál. 10, 12, 24; *obr. 9:12,15; 10:4,5*), srp (č. kat. 49; č. nál. 20; *obr. 11:2*), kovářskou (?) bochníkovitou strusku (č. kat. 73; č. nál. 8; *obr. 13:1*). Na první pohled zde tedy převládají nástroje, které můžeme spojit s každodenním životem a řemeslnickou činností. Přidáme-li k těmto nálezům soubor č. 25 označený za západní branou, který obsahoval srp (č. kat. 50; *obr. 11:1*), kopí s tulejí (č. kat. 22; *obr. 8:2*) a dvě rombické šipky (č. kat. 18, 19; *obr. 7:17,18*) ukazuje se poměr militarii již vyšší. O případném vojenském střetu by mohla napovědět místa nálezů dalších šipek, především zahrnutých pod nálezy č. 28 (čtyři rombické, jedna s křídélky; č. kat. 3–5, 7, 15; *obr. 7:2–4,7,14*) a nál. č. 30 – tři rombické (č. kat. 6, 8, 9; *obr. 7:5,9,10*), tři listovité (č. kat. 11, 12, 21; *obr. 7:6,11,20*), tři s křídélky (č. kat. 13, 16, 17; *obr. 7:12,15,16*) a jedna s trojúhelníkovými křídélky (č. kat. 14; *obr. 7:13*). Bohužel u nich místa nálezů neznáme.

Druhá výraznější koncentrace nálezů se ukazuje na dvou místech za severozápadním valem. Západnější tvoří zlomek tautovaně ostruhy (č. kat. 1; č. nál. 1; *obr. 8:3; 14*), středověký hrot do kuše (č. kat. 20; č. nál. 2; *obr. 7:19*), železný nůž (č. kat. 38; č. nál. 21; *obr. 9:14*) a 3/4 novodobé podkovy ozubky (č. kat. 81; č. nál. 11; *obr. 13:2*). Východněji situovanou koncentraci pak naklepávací kovadlinka a neúplný kroužek (č. kat. 56, 66; č. nál. 13, *obr. 12:3,4*) a dva železné nože a fragment dalšího (č. kat. 32, 33, 40; č. nál. 16, 17; *obr. 9:8,9; 10:1*).

U nízkého vnitřního valu byl nalezen široký plech, snad z čepele kosy (č. kat. 51; č. nál. 3; *obr. 11:4*) a jižněji na jednom z uvedených míst (viz výše) pérové nůžky a rombická šipka (č. kat. 10, 47; č. nál. 4; *obr. 7:8; 11:3*). Na domnělé akropoli pak železný nůž (č. kat. 31; č. nál. 6; *obr. 9:7*), rybářský háček (č. kat. 57; č. nál. 18; *obr. 12:8*), neúplný hákovitý klíč (č. kat. 58; č. nál. 19; *obr. 10:13*) a u východní brány závěsné kování vědra (č. kat. 46; č. nál. 22; *obr. 8:4*). Vně hradiště na jižním svahu byl nalezen nůž (č. kat. 35; č. nál. 9; *obr. 9:11*) a vně v sedle východně od hradiště dva novodobé předměty související s těžbou dřeva: část řetězu (č. kat. 70; č. nál. 7; nezobrazeno) a zlomek podkovy ozubky (č. kat. 80; č. nál. 7; *obr. 13:3*).

Z ostatních přesněji nelokalizovaných nálezů stojí za uvedení břitová část sekery (č. kat. 48; č. nál. 34; *obr. 10:10*). K militariím můžeme zařadit ještě štíhlou botku kopí (?) se čtverhranným hrotem a tulejí (č. kat. 23; č. nál. 27; *obr. 8:1*). Nelokalizovaným předmětem je i nástroj s otevřenou tulejí s přehnutými laloky, snad interpretovatelný jako otka (č. kat. 52; č. nál. 33; *obr. 8:9*).

Nelokalizované nálezy doplňují čtyři přezky, dvě ve tvaru písmene D (č. kat. 75, 76; č. nál. 28, 29; *obr. 8:5,7*), oválná přezka s příčkou a jazýčkem (č. kat. 77; č. nál. 28; *obr. 8:6*) a větší lichoběžníkový rám bez jazýčku (č. kat. 78; č. nál. 29; *obr. 8:8*). Z dalších předmětů potom stilus (č. kat. 53; č. nál. 29; *obr. 10:9*), tři články bronzového opasku (č. kat. 79; č. nál. 31; *obr. 12:12*), mušlovité kování (č. kat. 64; č. nál. 26; *obr. 12:1*), drobné závažíčko (č. kat. 72; č. nál. 29; *obr. 12:5*) a novověká pantová či knižní kování (č. kat. 67–69; č. nál. 29; *obr. 12:7,13,14*). Místo nálezu neznáme ani u jediného šperku v souboru, záušnice s bubínkem (kat. č. 74, č. nál. 32; *obr. 15*), která ovšem datováním spolu s proveniencí budí značné pochyby.

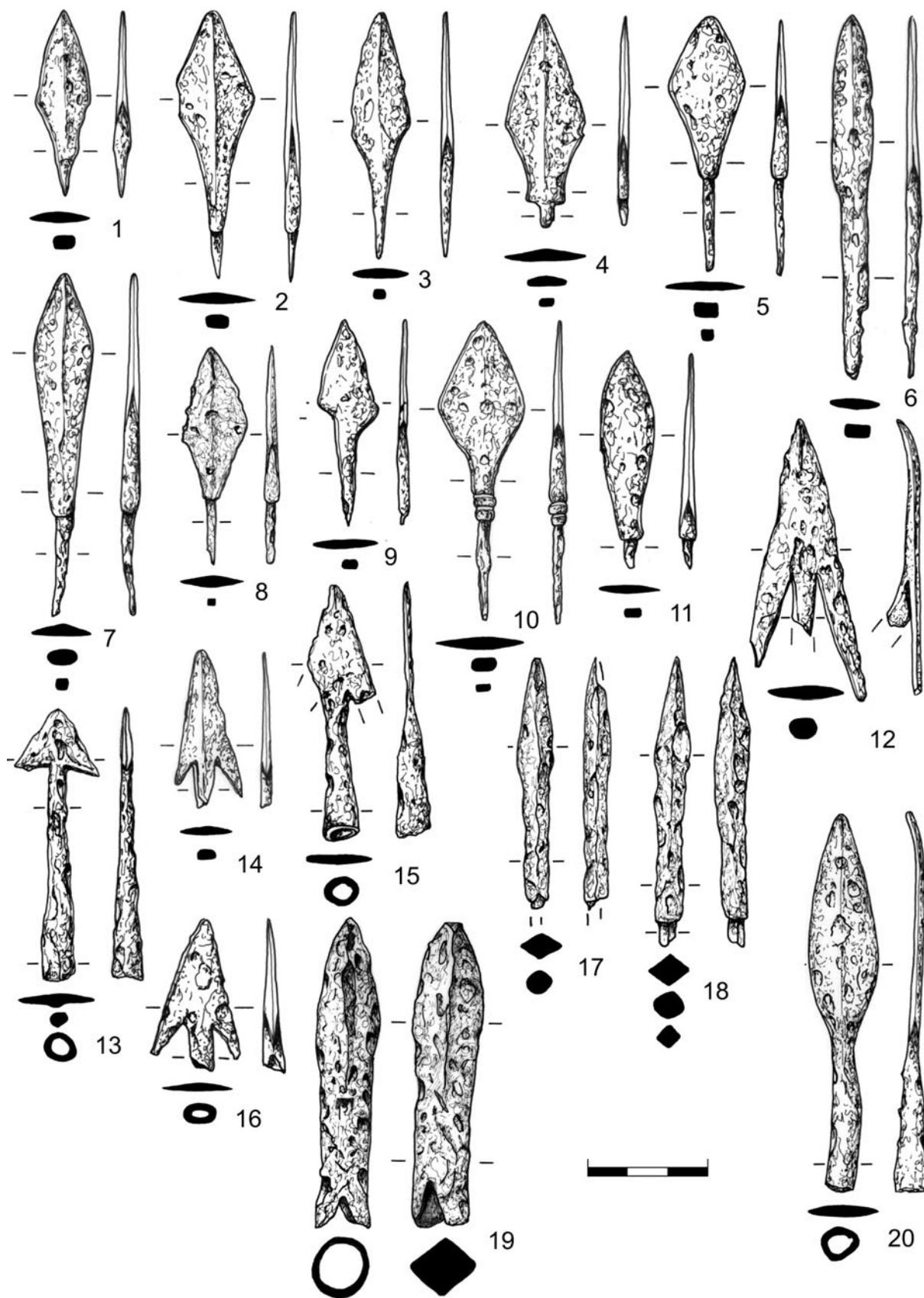
4. Katalog nálezů

Zvláště v případě různých kování a nejrůznějších kovových fragmentů získaných z hradiště pomocí detektoru kovů je často obtížné určit jak jejich účel, tak dataci. Proto katalog zahrnuje všechny předměty předané do muzea, a to včetně jednoznačně novověkých až recentních artefaktů (pantová kování, podkovy, řetěz na stahování dřeva apod.).

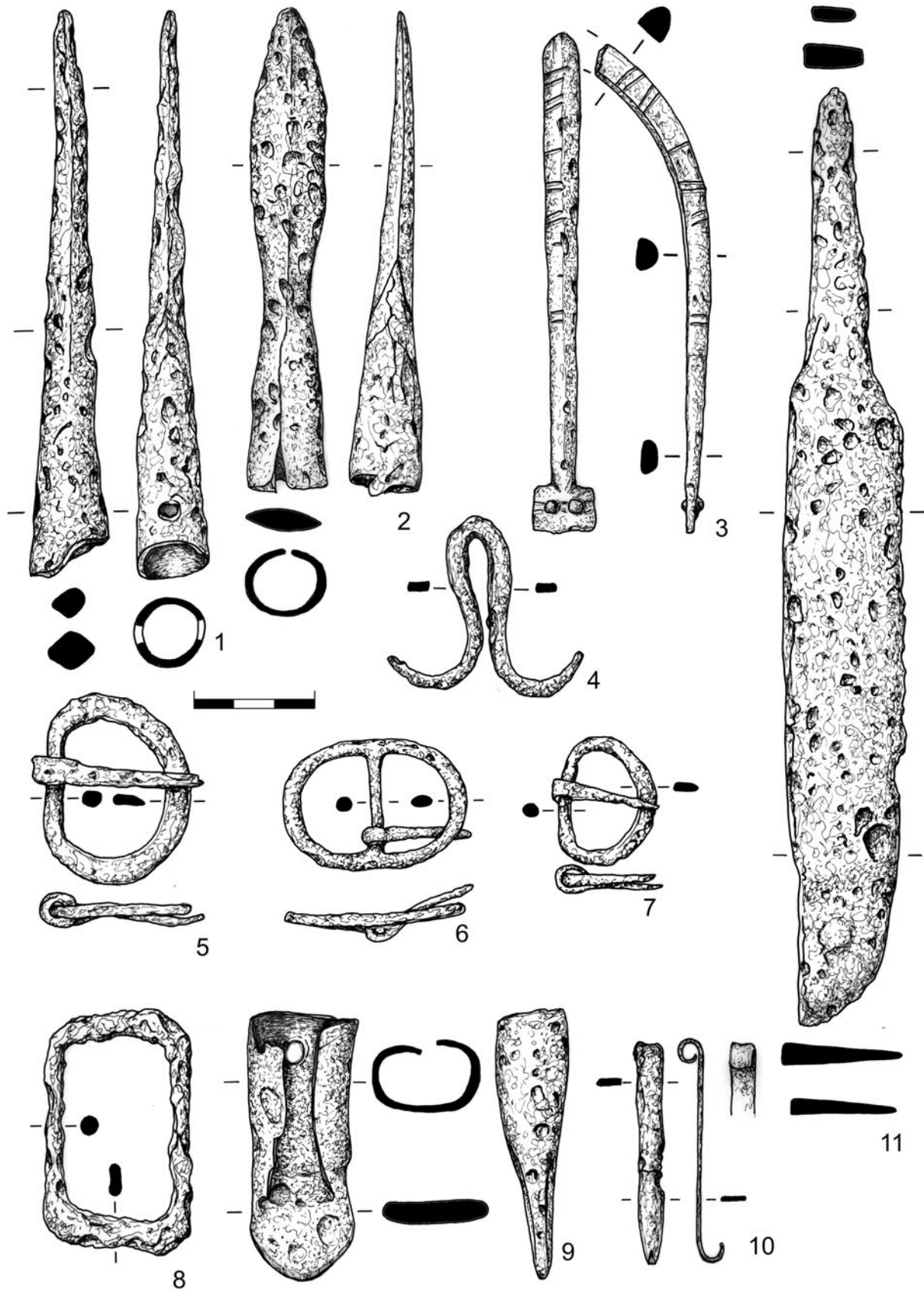
Militaria (ostruha, hroty šípů a kopí)

1. Polovina (jedno rameno) obloukovitě železné ostruhy s koncem ramene rozšířeným do obdélné destičky (ploténky) se dvěma vertikálně uspořádanými (a zachovanými) nýty. Rameno má průřez ve tvaru písmene D a na vnější vypouklé straně je zdobeno příčnými rýhami, v nichž je zčásti zachováno vykládání stříbrem. Délka 122 mm, destička 16 × 11 mm, průřez 8 × 5 mm, hmotnost 26,8 g (č. nál. 1; inv. č. P 118 902; *obr. 8:3; 14*).

2. Železná rombová šipka s krátkým trnovitým řapem a nepatrnou hranou na listu. Délka 45 mm, šířka listu 13 mm, tloušťka 2 mm, hmotnost 3,8 g (č. nál. 26; inv. č. P 118 935; obr. 7:1).
3. Železná rombová šipka s mírně odsazeným tenkým trnovitým řapem a středovou hranou na listu. Délka 66 mm, šířka listu 19 mm, síla 4 mm, hmotnost 8,7 g (č. nál. 28; inv. č. P 118 954; obr. 7:2).
4. Železná rombová šipka s neodsazeným trnovitým řapem. Délka 61 mm, šířka listu 14 mm, síla 2 mm, hmotnost 4,4 g (č. nál. 28; inv. č. P 118 956; obr. 7:3).
5. Železná rombová šipka s bočně výrazně odsazeným trnovitým řapem, který je ulomený. Na listu patrná středová hrana. Délka 52 mm, šířka listu 19 mm, síla 2 mm, hmotnost 5,4 g (č. nál. 28; inv. č. P 118 957; obr. 7:4).
6. Železná rombová šipka s odsazeným trnovitým řapem. Délka 63 mm, délka řapu 23 mm, šířka listu 19 mm, průměr řapu 3 mm, hmotnost 5,0 g (č. nál. 30; inv. č. P 118 967; obr. 7:5).
7. Protáhlá železná rombová (deltoidní) šipka s odsazeným trnovitým řapem a středovou hranou na listu. Délka 85 mm, šířka listu 14 mm, síla 3 mm, hmotnost 8,9 g (č. nál. 28; inv. č. P 118 955; obr. 7:7).
8. Železná rombová šipka s trnovitým řapem, list do řapu přechází silnějším krčkem, na kterém jsou dva obvodové žlábků (připomínající omotání). Na listu středová hrana. Délka 73 mm, řapu 23 mm, šířka listu 21 mm, hmotnost 7,6 g (č. nál. 30; inv. č. P 118 968; obr. 7:10).
9. Železná šipka s neodsazeným trnovitým řapem a symetrickým listem, který je jedné straně kratší. Délka 50 mm, řapu 20 mm, šířka listu 15 mm, hmotnost 2,4 g (č. nál. 30; inv. č. P 118 969; obr. 7:9).
10. Železná rombová šipka s odsazeným trnovitým řapem a středovou hranou na listu. Délka 52 mm, délka řapu 15 mm, průměr řapu 3 mm, hmotnost 4,8 g (č. nál. 4; inv. č. P 118 906; obr. 7:8).
11. Železná šipka čokovitěho tvaru s trnovitým řapem oboustranně odsazeným, z větší části odlomeným. Délka 53 mm, délka trnu 7 mm, šířka listu 14 mm, síla 2 mm, hmotnost 4,1 g (č. nál. 30; inv. č. P 118 970; obr. 7:11).
12. Protáhlá železná listovitá šipka (?), list čokovitěho tvaru plynule přechází do plochého řapu obdélného průřezu. Délka 90 mm, šířka listu 10 mm, síla 3 mm, hmotnost 8,7 g (č. nál. 30; inv. č. P 118 971; obr. 7:6).
13. Velká železná šipka s dlouhými křídélky a odlomenou ohnutou tulejkou. Špička šipky je ohnutá, jedno křídélko je částečně odlomené. Délka 72 mm, tulejky 15 mm, šířka křidélek 30 mm, hmotnost 12,5 g (č. nál. 30; inv. č. P 118 973; obr. 7:12).
14. Železná šipka s tulejkou a listem ve tvaru rovnoramenného trojúhelníku (může jít o šipku s odlomenými křídélky). Dlouhý krček přechází do úzké tulejky. Délka 67 mm, tulejky 52 mm, šířka křidélek 20 mm, hmotnost 5,6 g (č. nál. 30; inv. č. P 118 975; obr. 7:13).
15. Železná šipka s křídélky a jazykovitým řapem, který je částečně odlomen. Na listu středová hrana. Délka 39 mm, šířka listu 17 mm, síla 2 mm, hmotnost 3,2 g (č. nál. 28; inv. č. P 118 958; obr. 7:14).
16. Železná šipka s křídélky a dlouhou tulejkou kruhového průřezu. Obě křídélka jsou odlomena. Délka 62 mm, tulejky 35 mm, šířka křidélek 16 mm, průměr tulejky 9 mm, hmotnost 4,9 g (č. nál. 30; inv. č. P 118 976; obr. 7:15).
17. Železná šipka s křídélky a s částečně odlomenou oválnou tulejkou. Délka 37 mm, délka tulejky 10 mm, šířka křidélek 23 mm, hmotnost 3,8 g (č. nál. 30; inv. č. P 118 974; obr. 7:16).
18. Úzká železná šipka s hrotem kosočtvercového průřezu a s odlomeným trnem. Délka 62 mm, průměr 6 mm, hmotnost 10,8 g (č. nál. 25; inv. č. P 118 933/1; obr. 7:17).
19. Úzká železná šipka s hrotem kosočtvercového průřezu a s částí trnového řapu. Délka 73 mm, průměr 7 mm, hmotnost 13,0 g (č. nál. 25; inv. č. P 118 933/2; obr. 7:18).
20. Železný čtverhranný hrot do kuše s okrouhlou tulejkou na konci vykrojenou. Délka 76 mm, tulejky 13 × 11 mm, hmotnost 43,3 g (č. nál. 2; inv. č. P 118 903; obr. 7:19).
21. Velká železná listovitá šipka s tulejkou a oblým listem s ohnutou špičkou, na kterém je patrná středová hrana. V tenké deformované kruhové tulejce je zachovaný zbytek dřeva. Délka 94 mm, tulejky 30 mm, šířka listu 17,5 mm, průměr tulejky 7–10 mm, hmotnost 15,2 g (č. nál. 30; inv. č. P 118 972; obr. 7:20).
22. Železný hrot kopí s úzkým listem čokovitěho průřezu tvaru, okrouhlou tulejí dosahující téměř 1/2 délky a přecházející na listu do středové hrany. Délka 117 mm, průměr tuleje 18–20 mm, hloubka 45 mm, šířka listu 20 mm, hmotnost 47,9 g (č. nál. 25; inv. č. P 118 932; obr. 8:2).
23. Delší čtyřhranný železný hrot s okrouhlou tulejkou (příp. botka kopí?), ve které jsou protilehlé otvory pro upevňovací hřeb. Délka 140 mm, délka hrotu 100, vnitřní délka tuleje 40 mm, průměr tuleje 17–18 mm, hloubka 42 mm, hmotnost 44,9 g (č. nál. 27; inv. č. P 118 950; obr. 8:1).



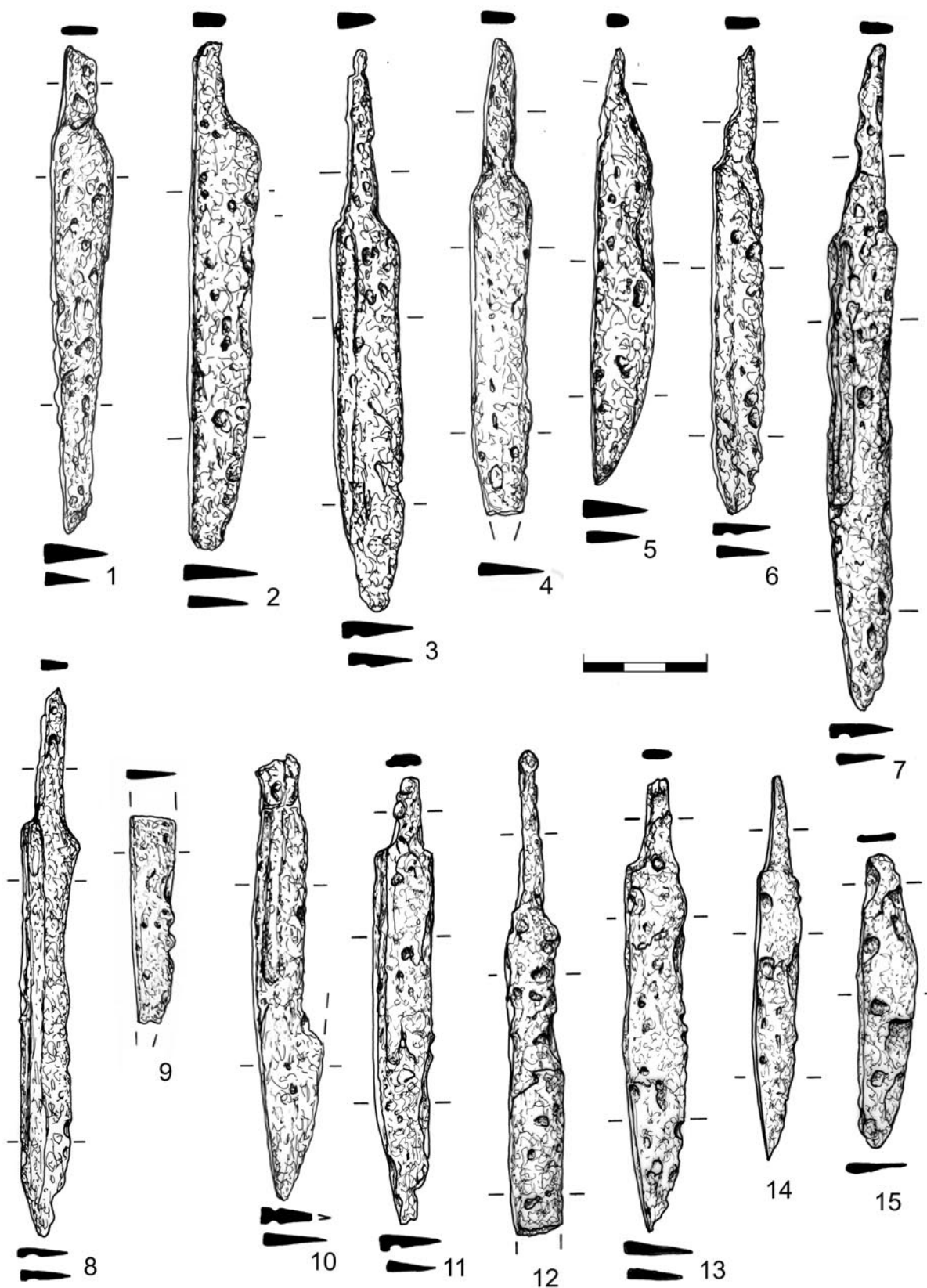
Obr. 7. Březina, okr. Rokycany. Kovové artefakty ze souboru detektorových nálezů. 1 – kat. č. 2; 2 – kat. č. 3; 3 – kat. č. 4; 4 – kat. č. 5; 5 – kat. č. 6; 6 – kat. č. 12; 7 – kat. č. 7; 8 – kat. č. 10; 9 – kat. č. 9; 10 – kat. č. 8; 11 – kat. č. 11; 12 – kat. č. 13; 13 – kat. č. 14; 14 – kat. č. 15; 15 – kat. č. 16; 16 – kat. č. 17; 17 – kat. č. 18; 18 – kat. č. 19; 19 – kat. č. 20; 20 – kat. č. 21.



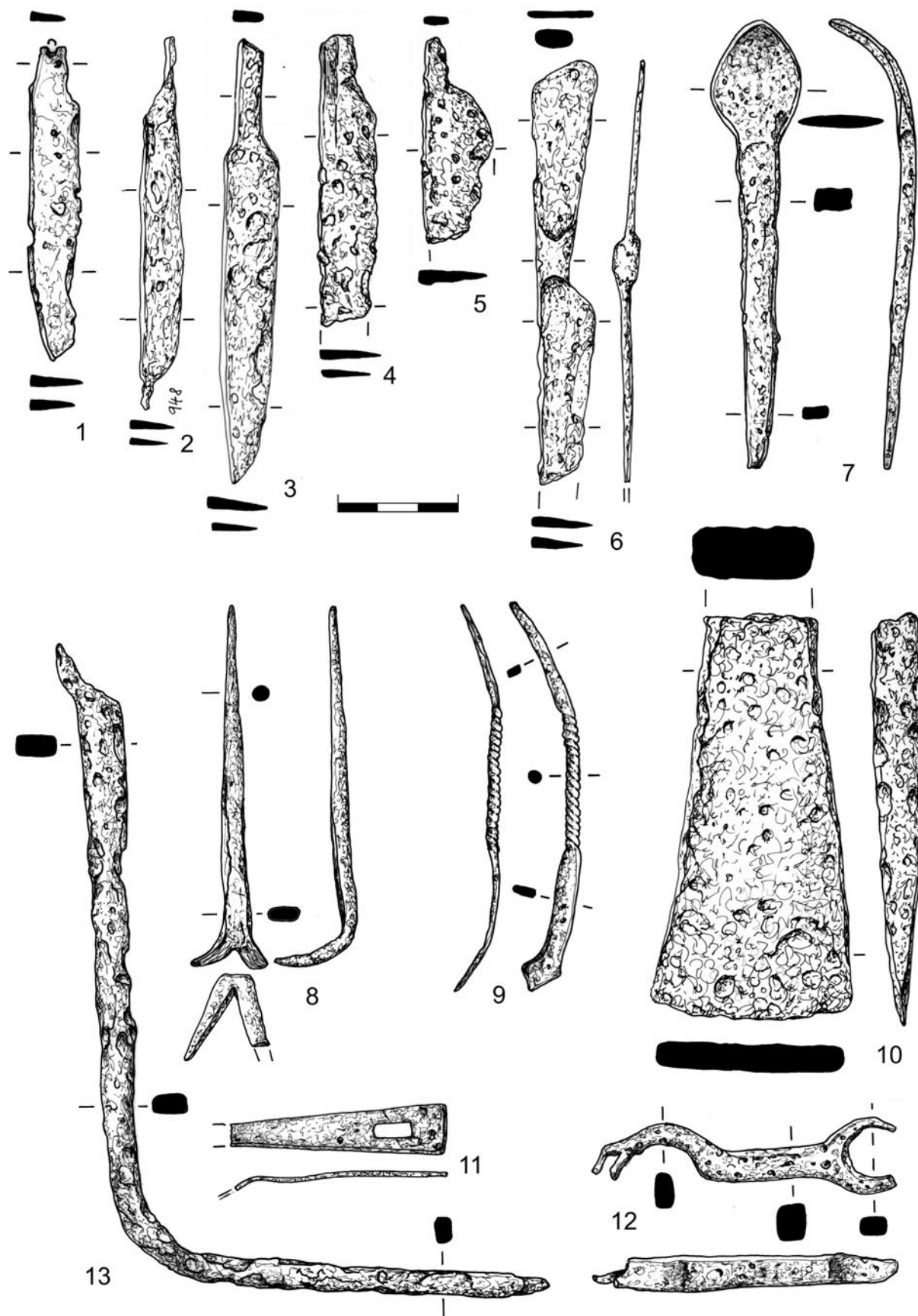
Obr. 8. Březina, okr. Rokycany. Kovové artefakty ze souboru detektorových nálezů. 1 – kat. č. 23; 2 – kat. č. 22; 3 – kat. č. 1; 4 – kat. č. 46; 5 – kat. č. 76; 6 – kat. č. 77; 7 – kat. č. 75; 8 – kat. č. 78; 9 – kat. č. 52; 10 – kat. č. 61; 11 – kat. č. 24.

Nože

24. Velký železný nůž s trnovitým oboustranně odsazeným řapem, čepel klínovitého průřezu, hřbet rovný, ostří rovné ke špičce prohnuté. Celková délka 231 mm, délka čepule cca 160 mm, šířka čepule 30 mm, tloušťka 2–5 mm, hmotnost 112,8 g (č. nál. 5; inv. č. P 118 907; obr. 8:11).
25. Železný nůž s jazykovitým oboustranně odsazeným řapem, zužující se čepelí klínovitého průřezu, rovným hřbetem a ostřím. Celková délka 117 mm, délka čepule cca 100 mm, šířka čepule 14 mm, síla 1–5 mm, hmotnost 17,6 g (č. nál. 27; inv. č. P 118 947; obr. 9:1).
26. Železný nůž s trnovým řapem jednostranně odsazeným, čepel klínovitého průřezu s rovným hřbetem, ostří rovné u špičky oblé. Celková délka 123 mm, délka čepule cca 100 mm; šířka čepule 16 mm, síla 1–4 mm, hmotnost 21,9 g (č. nál. 27; inv. č. P 118 941; obr. 9:2).
27. Železný nůž s jazykovitým řapem oboustranně odsazeným, čepule klínovitá, hřbet rovný u špičky oblý, ostří rovné, málo olámané. Na čepeli pod hřbetem jednostranný žlábek. Celková délka 135 mm, délka čepule 95 mm, šířka čepule 16 mm, síla 1–4 mm, hmotnost 24,4 g (č. nál. 27; inv. č. P 118 945; obr. 9:3).
28. Železný nůž s jazykovitým řapem oboustranně odsazeným, čepel klínovitá, hřbet u špičky mírně obloukovitý (špička chybí), ostří rovné, málo olámané. Délka 114 mm, šířka čepule 15 mm, síla 1–3,8 mm, hmotnost 16,9 g (č. nál. 27; inv. č. P 118 946; obr. 9:4).
29. Železný nůž s trnovým (odlomeným) řapem jednostranně odsazeným. Čepel klínovitého průřezu, hřbet rovný, ostří zaoblené. Celková délka 105 mm, délka čepule 95 mm, šířka 14 mm, tloušťka 1–4 mm, hmotnost 15,8 g (č. nál. 27; inv. č. P 118 942; obr. 9:5).
30. Železný nůž s jazykovitým řapem oboustranně odsazeným, čepel klínovitá, hřbet rovný stejně jako ostří, málo olámané. Na čepeli pod hřbetem je patrný žlábek. Celková délka 112 mm, délka čepule 85 mm; šířka čepule 13 mm, síla 1–3,5 mm, hmotnost 12,5 g (č. nál. 27; inv. č. P 118 944; obr. 9:6).
31. Železný nůž s trnovitým řapem oboustranně odsazeným, čepel klínovitá, hřbet rovný, pod hřbetem jednostranný žlábek, ostří rovné u špičky zaoblené. Celková délka 161 mm, délka čepule 115 mm, šířka čepule 14 mm, tloušťka 1–4 mm, hmotnost 25,6 g (č. nál. 6; inv. č. P 118 908; obr. 9:7).
32. Železný nůž s trnovitým řapem oboustranně odsazeným, čepel klínovitého průřezu s jednostranným žlábkem. Hřbet rovný u špičky oblý, ostří esovitě probroušené. Celková délka 134 mm, délka čepule 100 mm, šířka čepule 13 mm, síla 3 mm, hmotnost 19,1 g (č. nál. 17; inv. č. P 118 923/1; obr. 9:8).
33. Zlomek čepule železného nože úzkého klínovitého průřezu s rovným hřbetem a ulomenou špičkou. Délka 51 mm, šířka čepule 10 mm, síla 2 mm, hmotnost 3,6 g (č. nál. 17; inv. č. P 118 923/2; obr. 9:9).
34. Část železného nože s odlomeným jazykovitým řapem, s čepelí klínovitého průřezu s mírně oblým hřbetem a oboustranně patrným žlábkem. Ostří čepule je z větší části odlomené. Délka 107 mm, šířka čepule 16 mm, síla 1–4 mm, hmotnost 16,5 g (č. nál. 27; inv. č. P 118 943; obr. 9:10).
35. Železný nůž s trnovitým oboustranně odsazeným řapem, čepel klínovitého průřezu, hřbet rovný ke špičce skloněný a ostří rovné. Při hřbetu je jednostranný žlábek. Celková délka 107 mm, délka čepule minimálně 95 mm, šířka čepule 14 mm, síla 1–4 mm, hmotnost 16,6 g (č. nál. 9; inv. č. P 118 912; obr. 9:11).
36. Železný nůž s oboustranně odsazeným trnovitým řapem, čepel klínovitého průřezu, hřbet rovný, stejně jako ostří. Nůž je v polovině čepule ohnutý, špička ulomená. Délka 116 mm, šířka 13 mm, tloušťka 1–3 mm, hmotnost 13,6 g (č. nál. 10; inv. č. P 118 913; obr. 9:12).
37. Železný nůž s trnovitým oboustranně odsazeným řapem, čepel klínovitého průřezu, hřbet oblý stejně jako ostří. Celková délka 108 mm, délka čepule min. 90 mm, šířka čepule 14 mm, síla 1–3,5 mm, hmotnost 15,1 g (č. nál. 15; inv. č. P 118 921; obr. 9:13).
38. Malý železný nůž s trnovitým řapem oboustranně odsazeným, čepel úzce klínovitá, hřbet mírně oblý, stejně jako ostří. Celková délka 91 mm, délka čepule 70 mm, šířka čepule 11 mm, síla 1–2,5 mm, hmotnost 6,6 g (č. nál. 21; inv. č. P 118 927; obr. 9:14).
39. Drobný železný nožík s jednostranně odsazeným jazykovitým řapem, rovným hřbetem klínovité čepule. Ostří ke špičce se obloukovitě zužuje. Délka 69 mm, šířka 14 mm, síla 1–3 mm, hmotnost 5,4 g (č. nál. 12; inv. č. P 118 916; obr. 9:15).
40. Železný nůž s jazykovitým řapem, který je odlomený v místě otvoru pro nýt. Řap oboustranně odsazený, čepel klínovitého průřezu, hřbet ke špičce oblý, rovné ostří částečně olámané. Celková délka 78 mm, délka čepule min. 70 mm, šířka čepule 8 mm, síla 1–2,7 mm, hmotnost 8,5 g (č. nál. 16; inv. č. P 118 922; obr. 10:1).



Obr. 9. Březina, okr. Rokycany. Kovové artefakty ze souboru detektorových nálezů. 1 – kat. č. 25; 2 – kat. č. 26; 3 – kat. č. 27; 4 – kat. č. 28; 5 – kat. č. 29; 6 – kat. č. 30; 7 – kat. č. 31; 8 – kat. č. 32; 9 – kat. č. 33; 10 – kat. č. 34; 11 – kat. č. 35; 12 – kat. č. 36; 13 – kat. č. 37; 14 – kat. č. 38; 15 – kat. č. 39.

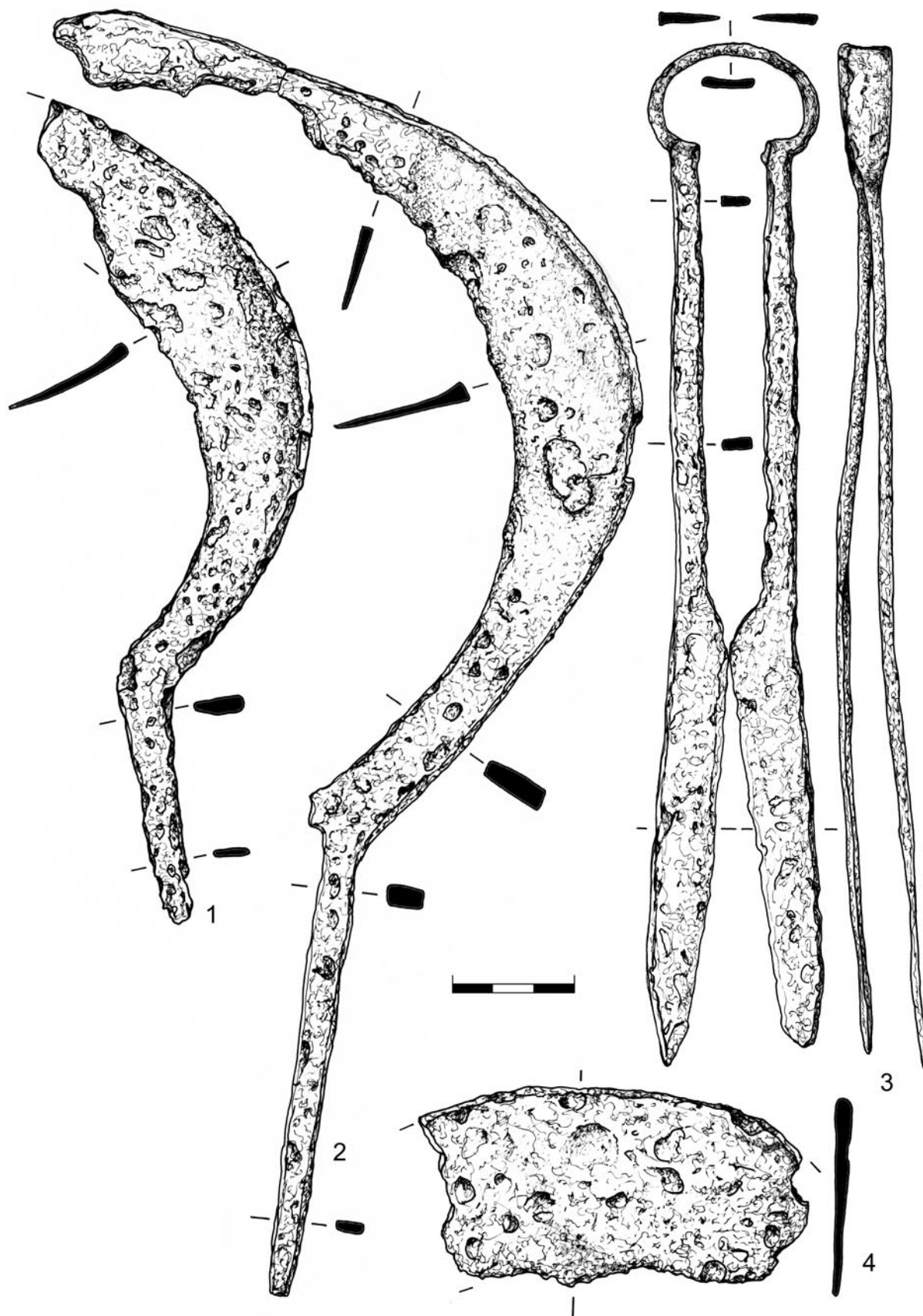


Obr. 10. Březina, okr. Rokycany. Kovové artefakty ze souboru detektorových nálezů. 1 – kat. č. 40; 2 – kat. č. 41; 3 – kat. č. 42; 4 – kat. č. 43; 5 – kat. č. 44; 6 – kat. č. 45; 7 – kat. č. 59; 8 – kat. č. 63; 9 – kat. č. 53; 10 – kat. č. 48; 11 – kat. č. 62; 12 – kat. č. 65; 13 – kat. č. 58.

41. Železný nůž na obou koncích silně olámaný, čepel klínovitá, hřbet i ostří rovné, olámané. Délka 92 mm, šířka čepel 9,5 mm, síla 1–2,4 mm, hmotnost 4,8 g (č. nál. 27; inv. č. P 118 948; obr. 10:2).
42. Železný nůž s jazykovitým, oboustranně odsazeným řapem, čepel klínovitá, hřbet rovný, u špičky skloněný, ostří rovné ke špičce zaoblené. Celková délka 110 mm, délka čepel 85 mm, šířka čepel 12,5 mm, síla 1–3 mm, hmotnost 11,0 g (č. nál. 29; inv. č. P 118 961; obr. 10:3).
43. Zlomek železného nože s jednostranně odsazeným trnovým řapem, čepel úzkého klínovitého průřezu, hřbet rovný. Délka 73 mm, šířka čepel 13 mm, síla 1–2,5 mm, hmotnost 7,4 g (č. nál. 24; inv. č. P 118 930/1; obr. 10:4).
44. Zlomek železného nože s jednostranně odsazeným řapem, čepel klínovitého průřezu, hřbet rovný a pod ním jednostranný žlábek. Délka 51 mm, šířka čepel 17 mm, síla 1–3,8 mm, hmotnost 7,1 g (č. nál. 24; inv. č. P 118 930/2; obr. 10:5).
45. Železný nůž s jazykovitou rukojetí oddělenou od čepel širší příčkou oválného průřezu. Čepel úzká klínovitá, hřbet rovný, špička odlomená, ostří místy olámané. Délka 105 mm, šířka čepel 11–15 mm, šířka rukojeti 8–11 mm, hmotnost 11,9 g (č. nál. 27; inv. č. P 118 949; obr. 10:6).

Ostatní nástroje, nářadí, kování apod.

46. Železné závěsné kování vědra z pásku obdélného průřezu s kotvovitě zahnutými, zahrocenými konci. Výška 46 mm, šířka tyčinky 5 × 2 mm a 2,7 × 1,5 mm, hmotnost 4,6 g (č. nál. 22; inv. č. P 118 928; obr. 8:4).
47. Železné pružinové nůžky s prstencovou pružinou vyrobenou z plochého pásku. Čepel jsou rovné. Délka 252 mm, délka čepelí 107 a 115 mm, vnitřní průměr pružiny 35 mm, tloušťka pružiny 2 mm, hmotnost 71,1 g (č. nál. 4; inv. č. P 118 905; obr. 11:3).
48. Čepel železné sekery s odraženým týlem. Délka 102 mm, šířka ostří 51 mm, síla 12 mm, hmotnost 228 g (č. nál. 34; inv. č. P 118 980; obr. 10:10).
49. Železný srp s výrazně do oblouku zahnutou čepelí a s odsazenou rukojetí s trnovitým řapem. Odsazení zdůrazněno obdélným výčnělkem, špička čepel dosti olámaná. Délka 280 mm, šířka čepel 16–34 mm, síla 1–5 mm, hmotnost 90,2 g (č. nál. 20; inv. č. P 118 926; obr. 11:2).
50. Část železného srpku s obloukovitě zahnutou čepelí a odsazenou jazykovitou rukojetí, špička je ulomená. Délka 205 mm, šířka čepel 30 mm, síla 1,7–4 mm, hmotnost 55,1 g (č. nál. 25; inv. č. P 118 931; obr. 11:1).
51. Zlomek širšího železného plechu, nebo zakřivené široké čepel kosy (?). Na vnějším oblouku je zesílení, na vnitřním je plech zeslabený. Délka 97 mm, šířka 49 mm, tloušťka 2–4 mm, hmotnost 55,5 g (č. nál. 3; inv. č. P 118 904; obr. 11:4).
52. Nástroj (otka?) s otevřenou tulejí z přehnutých laloků a zaoblenou čepelí. Ze zadní strany tuleje kruhový otvor pro hřeb. Délka 65 mm, průměr tulejky 27 × 17 mm, šířka pracovní plochy 26 mm, hmotnost 50,6 g (č. nál. 33; inv. č. P 118 979; obr. 8:9).
53. Železný stilus s jedním koncem roztepaným do malého obdélníku, rukojeť mírně ohnutá, zprvu obdélného průřezu, následně tordovitě stočená a na zužujícím se konci opět obdélného průřezu. Délka 96 mm, šířka roztepaní 12 mm, průměr tordované tyčinky 3,5 mm, hmotnost 5,2 g (č. nál. 26; inv. č. P 118 936; obr. 10:9).
54. Dva zlomky ploché železné tyčinky. Obě se od jednoho konce ke druhému zužují, menší má na užším konci ostrou tenkou špičku. Délka 60 mm, šířka 6 mm a síla 2–3 mm, hmotnost 3,1 g; délka 97 mm, šířka 8 mm, síla 2–3 mm, hmotnost 5,8 g (č. nál. 12; inv. č. P 118 915/1–2; obr. 12:10,11).
55. Železná tyčinka (sídlo?) kruhového průřezu, na jednom konci zahrocená. Délka 62 mm, průřez 2,5 × 3,5 mm, hmotnost 2,5 g (č. nál. 12; inv. č. P 118 917; obr. 12:9).
56. Oválný neuzavřený (roztržený) železný kroužek ve tvaru písmene C, průřez drátu kruhový. Velikost 32 × 41 mm, průměr drátu 4–5 mm, hmotnost 9,3 g (č. nál. 13; inv. č. P 118 919; obr. 12:4).
57. Železný háček na ryby (?) ze zahnutého tenkého drátku čtvercového průřezu, na horním konci rozšířený do tvaru V (očka?). Délka 27 mm, průměr drátu 2 mm, hmotnost 0,4 g (č. nál. 18; inv. č. P 118 924; obr. 12:8).
58. Část do pravého úhlu zahnutého těla železného klíče (?) obdélného průřezu. Na širším konci část odlomeného oka, tenčí konec také odlomený. Délka ramen 155 a 105 mm, průřez 10 × 6 mm a 6 × 4 mm, hmotnost 47 g (č. nál. 19; inv. č. P 118 925; obr. 10:13).
59. Železný hrot se čtyřhranným zužujícím se trnem a druhým koncem roztepaným do hrotitého listu se středovou hranou. Hrot ohnutý. Délka 110 mm, šířka roztepané plošky 21,5 mm, síla drátu 8 × 5 mm a 5 × 3 mm, hmotnost 28,7 g (č. nál. 23; inv. č. P 118 929; obr. 10:7).

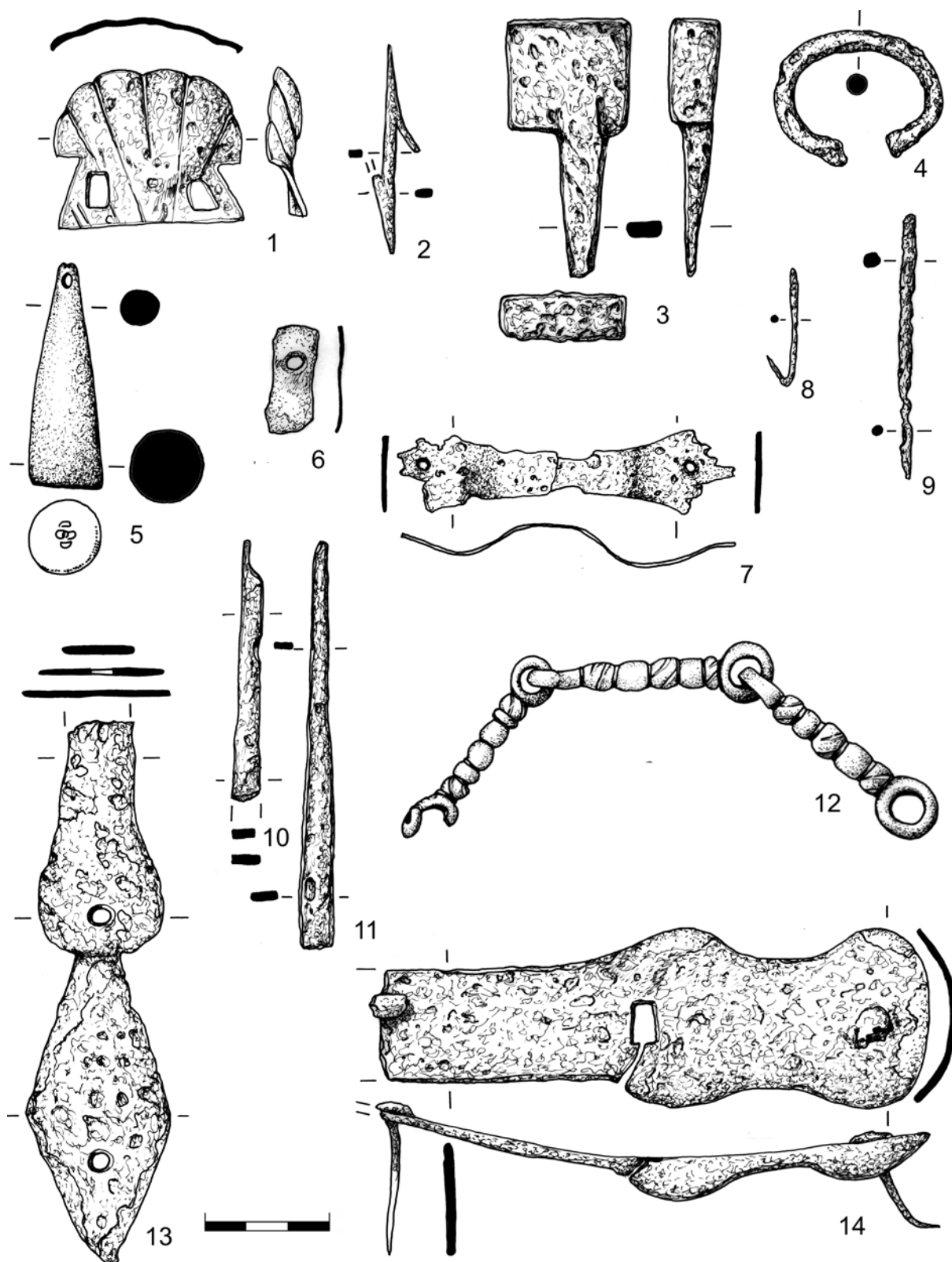


Obr. 11. Březina, okr. Rokycany. Kovové artefakty ze souboru detektorových nálezů. 1 – kat. č. 50; 2 – kat. č. 49; 3 – kat. č. 47; 4 – kat. č. 51.

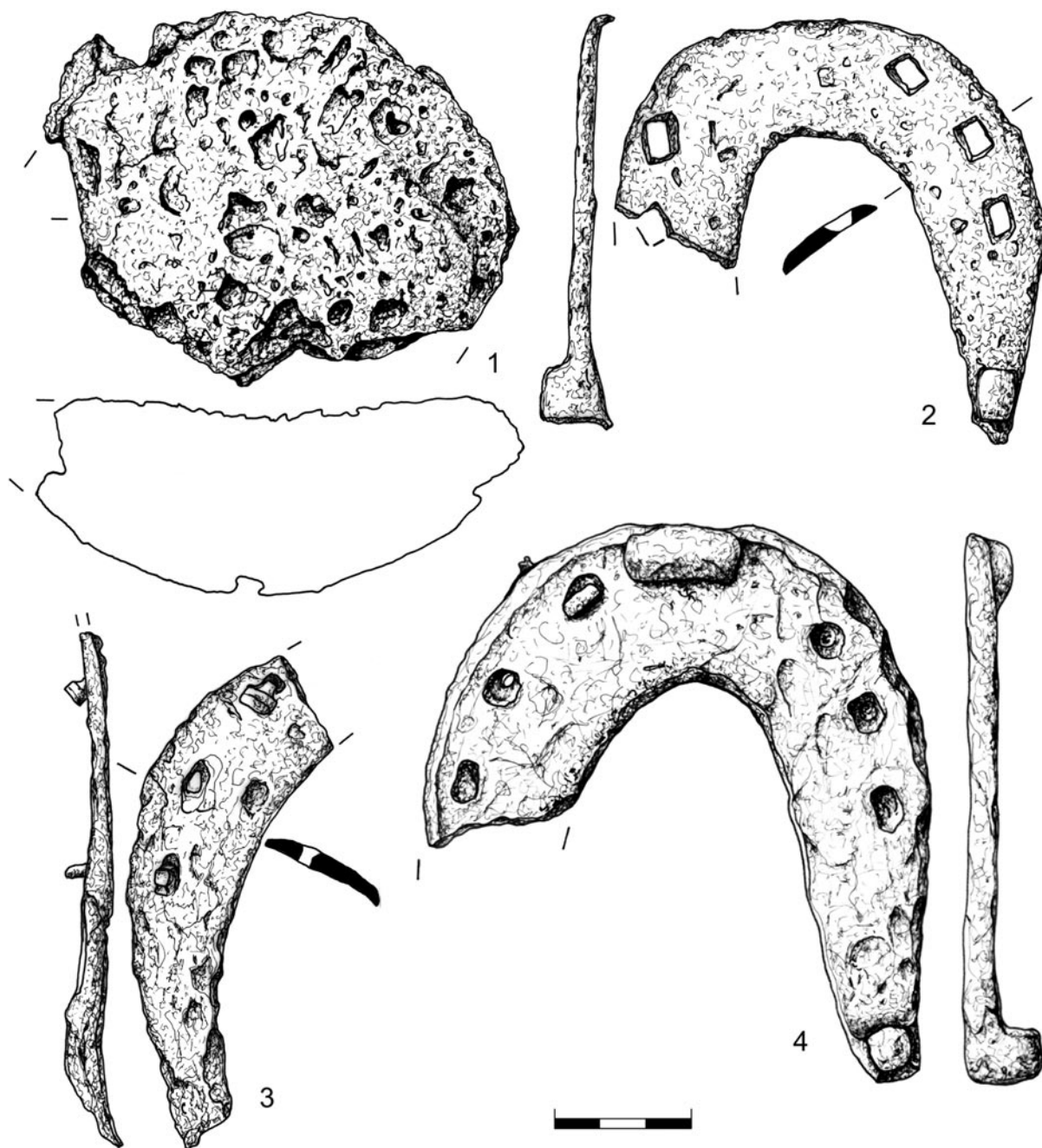
60. Oboustranný železný háček z ploché tenké tyčinky obdélníkového průřezu, na jednom konci vyhnutá odseknutá část do háčku, na druhém konci na opačné straně je háček ulomený. Oba konce tyčinky jsou ostré/zašpičatělé. Délka 46 mm, síla 1,5 × 2,7 mm, hmotnost 1,0 g (č. nál. 26; inv. č. P 118 934; obr. 12:2).
61. Plochý tenký železný pásek na jednom konci zavnutý v očko, na druhém zúžený zahrocený a ohnutý v háček do protilehlého směru. Na straně svinuté spirálky je okraj zdoben jemnými vybitými důlky. Délka 55 mm, šířka 5,7 mm, síla 1 mm, hmotnost 1,9 g (č. nál. 26; inv. č. P 118 937; obr. 8:10).
62. Plochý železný pásek na jednom konci se zužující, na širším konci opatřený obdélným otvorem. Délka 54 mm, šířka 6–12 mm, síla 1,5 mm, hmotnost 3,6 g (č. nál. 26; inv. č. P 118 938; obr. 10:11).
63. Železný hřeb obdélného až čtvercového průřezu, na jednom konci zašpičatělý, na druhém konci v pravém úhlu ohnutý, vidlicovitě rozvěřený ve dvě hrotitá ramena. Délka tyčinky 86 mm, délka vidlice 21 mm, průřez tyčinky 2–5 mm, hmotnost 10,9 g (č. nál. 26; inv. č. P 118 939; obr. 10:8).
64. Železné kování s půlobloukovitým vypouklým, mušli připomínajícím tělem zdobeným rytými dostřednými rýhami. Z horní části vybíhá lichoběžníkový nástavec se dvěma obdélnými otvory. Rozměry 45 × 38 mm, tloušťka 1,4 mm, hmotnost 12,2 g (č. nál. 26; inv. č. P 118 940; obr. 12:1).
65. Silná čtverhranná železná tyčinka, na obou koncích rozkovaná do částečně zachovaných kroužků (část udidla?). Délka 76 mm, průměr tyčinky 8 mm, průměr kroužků 19–21 mm, hmotnost 26,3 g (č. nál. 27; inv. č. P 118 951; obr. 10:12).
66. Železná kovadlinka (naklepávací?) s asymetricky umístěným trnem. Trn se kónicky zužuje. Délka s trnem 62 mm, kovadlinka 30 × 27 mm, tloušťka 11 mm, hmotnost 64,8 g (č. nál. 13; inv. č. P 118 918; obr. 12:3).
67. Železné pantové kování složené ze dvou odlišných tvarů. Celková délka 129 mm, 1. část 73 × 34 × 1,6 mm; 2. část 55 × 30 × 1,6 mm; průměr otvorů 3,5 mm, hmotnost 22,9 g (č. nál. 27; inv. č. P 118 952; obr. 12:13).
68. Železné pantové kování ze širokého pásu, konec vypouklý oble zakončený, ve středu oble rozšíření, druhý konec odlomený. V celé délce pásu jsou 3 obdélné otvory pro hřeby (ve dvou dochované hřebíky). Celková délka 129 mm, max. šířka roztepání 43 mm, hmotnost 54,3 g (č. nál. 27; inv. č. P 118 953; obr. 12:14).
69. Dva zlomky železného knižního (?) kování z tenkého plechu. Kování se na obou koncích vějířovitě rozšiřuje, konce jsou olámané, v rozšířeních po jednom otvoru. Délka 37 a 45 mm, šířka 8 až 19 mm, průměr otvoru 2,5 mm, hmotnost 1,9 a 3,0 g (č. nál. 29; inv. č. P 118 962/1–2; obr. 12:7).
70. Předmět skládající se ze 4 kusů řetězu oválného tvaru, jehož jedno oko je navlečené do oka tyčového předmětu obdélného průřezu (řetěz ke stahování dřeva). Celková délka 305 mm, hmotnost 170 g (č. nál. 7; inv. č. P 118 909; nekresleno).
71. Zlomek pásku z bronzového mosazného plechu s otvorem. Na jednom konci je bronz bez koroze. Délka 25 mm, šířka 11,6 mm, síla 0,5 mm, průměr otvoru 4 mm, hmotnost 0,7 g (č. nál. 29; inv. č. P 118 963; obr. 12:6).
72. Bronzový či měděný předmět kuželovitého tvaru (závaží?) s otvorem ve špičce k zavěšení. Výška 53 mm, průměr základny 18 mm, otvoru 2,5 mm, hmotnost 50,7 g (č. nál. 29; inv. č. P 118 966; obr. 12:5).
73. Železná struska miskovitého tvaru. Horní strana plochá, dolní miskovitá. Rozměry 84 × 104 mm, tloušťka 40 mm, hmotnost 460 g (č. nál. 8; inv. č. P 118 911; obr. 13:1).

Oděvní součásti, okrasy

74. Záušnice. Na postříbřeném otevřeném bronzovém kroužku jsou na jednom konci zbytky stříbrného „bubínku“ z tenkého plechu s výzdobou v podobě vybitých otvorů, který je ke kroužku na koncích připevněn tordovaným drátkem se silnějším prstencem u bubínku. Druhý konec kroužku je tupý. Drát má v místě ozdoby kruhový průřez, jinak je průřez oválný. Průměr kruhu 41,5 mm, průměr drátu 1,5–2 mm, hmotnost 3,7 g (č. nál. 32; inv. č. P 118 978; obr. 15).
75. Železná přezka ve tvaru písmene D s pohyblivým trnem, rámeček obdélného průřezu. Výška 32 mm, šířka 23 mm, síla drátu 3 mm, hmotnost 4,0 g (č. nál. 28; inv. č. P 118 959; obr. 8:7).
76. Jazyčková železná přezka ve tvaru písmene D s pohyblivým trnem. Rozměry 36 × 47 mm, síla 6,5 × 3 mm, hmotnost 15,7 g (č. nál. 29; inv. č. P 118 964; obr. 8:5).
77. Oválná železná přezka s přičkou, na které je připevněný trn, rámeček má čočkovitý průřez. Rozměry 46 × 31 mm, průměr drátu 3 mm, hmotnost 9,2 g (č. nál. 28; inv. č. P 118 960; obr. 8:6).
78. Obdélný rámeček větší přezky bez pohyblivého trnu. Rozměry 37 × 61 mm, síla 4–8 mm, hmotnost 15,8 g (č. nál. 29; inv. č. P 118 965; obr. 8:8).



Obr. 12. Březina, okr. Rokycany. Kovové artefakty ze souboru detektorových nálezů. 1 – kat. č. 64; 2 – kat. č. 60; 3 – kat. č. 66; 4 – kat. č. 56; 5 – kat. č. 72; 6 – kat. č. 71; 7 – kat. č. 69; 8 – kat. č. 57; 9 – kat. č. 55; 10, 11 – kat. č. 54; 12 – kat. č. 79; 13 – kat. č. 67; 14 – kat. č. 68.



Obr. 13. Březina, okr. Rokycany. Kovové artefakty ze souboru detektorových nálezů. 1 – kat. č. 73; 2 – kat. č. 81; 3 – kat. č. 80; 4 – kat. č. 82. Kresby na obr. 4, 5, 7–13 M. Metlička.

79. Tři lité ozdobné články bronzového řetězového opasku s plastickou výzdobou. První a druhý článek je členěný pěti vývalky, z nichž 1., 3. a 5. je šikmo rytý. Na koncích jsou očka. Třetí článek je slabší než dva předchozí, je členěn do šesti vývalků, z nichž dva krajní jsou opět ryté. Tento článek má spojovací oko rozpojené. Všechny články jsou navzájem spojené očky. 1) délka 60 mm, průměr tyčinky 7,5 mm, průměr oka 13 a 13,5 mm; 2) délka 60 mm, průměr tyčinky 7,5 mm, průměr oka 12,4 a 13,8 mm; 3) délka 55 mm, průměr tyčinky 7 mm, průměr oka 11 a 11,5 mm, hmotnost 49,1 g (č. nález. 31; inv. č. P 118 977; obr. 12:12).

Podkovy

80. Téměř polovina železné podkovy. Široký oblouk s otvory pro hřeby přechází do tenkého ramene, konec olámaný. Ve dvou otvorech jsou zarezlé hřebíky. Délka 103 mm, šířka 11–27 mm, tloušťka 4–5 mm, hmotnost 41,9 g (č. nález. 7; inv. č. P 118 910; obr. 13:3).

81. Tři čtvrtiny železné podkovy ozubky. Široký oblouk s pěti obdélnými otvory pro hřeby přechází do tenkého ramene, kde je na spodní ploše zachován kvádríkový (letní) ozub. Na horní straně podkovy jsou patrné přehyby vzniklé při okování kopyta. Délka 95 mm, rozpětí ramen 90 mm, šířka 27 mm, tloušťka 4 mm, hmotnost 86,5 g (č. nál. 11; inv. č. P 118 914; obr. 13:2).
82. Tři čtvrtiny podkovy ozubky. Široký oblouk s pěti obdélnými otvory (3+2) pro hřeby přechází do tenkého ramene, kde je na spodní ploše zachován kvádríkový (letní) ozub. Na horní straně oblouku je obdélný ozub (hmatec). V jednom otvoru celý hřeb. Délka 123 mm, šířka 15–34 mm, síla 7 mm, hmotnost 220 g (č. nál. 14; inv. č. P 118 920; obr. 13:4).

Součástí souboru předaného do Západočeského muzea byly i čtyři menší fragmenty raně středověké keramiky, nijak se nevymykající z charakteristiky dosud známých souborů z lokality (inv. č. P 118 981–4). Ve dvou případech šlo o jednoduché neprofilované okraje, jeden zlomek stěny nesl pás šikmých hřebenových vpichů.

5. Rozbor a datování nálezů

Soubor z Hradiště u Březiny obsahuje nálezcem zřejmě nijak nevytříděné nálezy; najdeme tu jak jednoznačně raně středověkou složku z doby existence hradiště, tak předměty vrcholně středověké, ale i ryze novověké až recentního charakteru. Řadu artefaktů je obtížné časově zařadit; vzhledem k univerzálním tvarům mohou dokládat jak život na raně středověkém sídle, tak lovecké aktivity středověku i stopy po novověkém lesním hospodaření. Mladší nálezy mohou mít spojitost i s kamennými stavbami, jejichž obytný charakter dokládají nálezy kamnových kachlů zmiňované M. Kalinou (*Kalina z Jäthensteinu 2021*, 115) a uvedené i ve vysvětlivkách k Brantlovu plánu (obr. 3). V následujících odstavcích věnujeme pozornost především nálezům, které lze spojit s existencí raně středověkého hradiště.

Nejvýraznější část souboru, kterou lze navíc z podstatné části skutečně zařadit do raného středověku, tvoří **militaria**. Výjimečným nálezem z tohoto okruhu je **ostruha**, respektive její jedno rameno s ploténkou se dvěma svisle umístěnými nýty (kat. č. 1; obr. 8:3; 14), která jednoznačně dokládá přítomnost jízdních, tedy elitních bojovníků. Předmět nalezený údajně poblíž hradby na severozápadě akropole lze klást s jistotou do raného středověku, ovšem pouze do širokého intervalu zhruba od 9. do 11. století. Fragmentárnost ostruhy, především absence bodce jako chronologicky podstatné části – při víceméně běžném a jednoduchém charakteru ploténky – bližší časové zařazení nedovoluje. Nesignifikantní je v tomto ohledu i její výzdoba (k tomu např. *Profantová 2013*, 70–72) v podobě stříbrné (?) tauzie. Jistě lákavá, byť nedoložitelná, je možnost spojit tento předmět s případnými bojovými aktivitami na lokalitě, kterou mohou dokládat dále pojednané nálezy hrotů šípů.

Již na základě prvních informací, které o detektorových nálezích z Hradiště nad Březinou kolovaly mezi odbornou veřejností (první zmínka v: *Profantová 2008*, 155), budila pozornost především početná kolekce **hrotů šípů**. Odhlédneme-li od šipky do kuše (kat. č. 20; obr. 7:19) a dvou užších šipek kosočtverečného průřezu přecházejících do prodlouženého krčku/řapu (kat. č. 18, 19; obr. 7:17, 18), které lze spojit až s (patrně loveckými) aktivitami vrcholného středověku, jde o 17 artefaktů. Deset hrotů tvoří v zásadě ploché „rombické“ tvary s hrotitým řapem (kat. č. 2–11; obr. 7:1–5, 7–11), dalších pět představuje typ s křídélkou a tulejkou, byť posledně uvedená část je u většiny šipek odlomena (kat. č. 14–17; obr. 7:12–16). Soubor pak doplňuje větší listovitý hrot s tulejkou (kat. č. 21; obr. 7:20) a poněkud atypická úzká listovitá šipka s plochým řapem obdélného průřezu, jejíž identifikace jako hrotu šípů není zcela jednoznačná (kat. č. 12; obr. 7:6). Zatímco hroty s křídélkou a tulejkou patří v rámci raného středověku k jen málo chronologicky citlivým předmětům, počátky výskytu alespoň části hrotů s řapem – deltoidní šipky (obr. 7:7) a šipek s konvexním tvarem obou ostří a konkávně prohnutými hranami spodní části (především kat. č. 2, 4, 5; obr. 7:1, 3, 4) – lze jednoznačně spojovat s výzbrojí staromaďarských bojovníků (*Ungermaň 2011*, 140, 142; *Holeščák 2019*, 74–75). Mohou-li nikoli výjimečně se vyskytující ojedinělé nálezy hrotů šípů v běžných sídlištních situacích představovat ztrátové předměty, lze jistě našich 17 hrotů bez větších pochybností označit za stopu bojů. A přestože užívání rombických šípů postupně proniklo alespoň v menší míře i k domácímu obyvatelstvu, jejich převaha v souboru může ukazovat na boj s účastí Maďarů. Pro úvahy ohledně případného útoku může být důležitý poměr hrotů s řapem a hrotů s křídélkou a jejich lokalizace. I když většina šipek není přesně lokalizovaná, podle dostupných



Obr. 14. Březina, okr. Rokycany. Rameno ostruhy, kat. č. 1.
a – čelní a boční pohledy; b – detail výzdoby. Foto M. Metlička.

údajů se hledač s detektorem pohyboval téměř výlučně v areálu akropole – nalezené šipy lze tedy pokládat spíše za zbraně útočníků nežli obránců. Chronologické zařazení hrotů šípů z hradiště lze tak nejspíš omezit intervalem od závěru 9. století po 40. léta 10. století. Časnější, ale vzhledem k známým historickým souvislostem asi i pozdější staromaďarský útok na hradiště ležící poblíž spojnice bavorského Podunají s přemyslovským panstvím je málo pravděpodobný.

Vrhací zbraně reprezentují **kopí**. Jde o menší hrot kopí s tulejkou (kat. č. 22; *obr. 8:2*) a úzký čtverhranný hrot (příp. botka?) rovněž s tulejí (kat. č. 23; *obr. 8:1*). Předměty mohou náležet jak k raně středověké etapě osídlení, stejně pravděpodobná je ale i datace pozdější a spojení s mladšími loveckými aktivitami. Podobné je tomu i u dalších součástí souboru zčásti splňujících znaky militarií: masivní nůž o celkové délce 23 cm s čepelí dlouhou 16 cm (kat. č. 24; *obr. 8:11*), fragment předmětu připomínající udidlo (kat. č. 65; *obr. 10:12*) a zlomek sekery (kat. č. 48; *obr. 10:10*). U posledně uvedeného předmětu chybí chronologicky citlivější část s okem pro násadu. Masivnost ukazuje spíše na mladší původ, naopak málo se klínovitě rozšiřující tělo, které je typické pro novodobé sekery, by mohlo ukazovat na raně středověké stáří.

Největší část souboru tvoří kolekce **nožů** – vedle výše zmíněného „bojového“ nože jde o 21 exemplářů většinou s odsazeným trnovým řapem a délkou čepel od 7 do 12 cm (kat. č. 25–45; *obr. 9:1–15; 10:1–6*). Jde o předměty tvořící běžnou součást nejen raně středověké domácnosti, v podstatě v neměnné podobě byly užívány i v dalších staletích. Do areálu hradiště se tak mohly nože dostat jako ztrátové předměty

i v pozdějším období. Podobný problém byl nedávno řešen v případě jihočeských Němetic, kde ze systematicky koncipovaného detektorového průzkumu pochází 26 chronologicky v podstatě indiferentních nožů (Lutovský – Hložek 2025, 53). Na rozdíl od němětického hradiště, jehož areál představuje dlouhodobě zemědělsky využívané pole, nemohly se ovšem nože do prostoru hradiště u Březiny dostat druhotně. Alespoň některé z nich tak jistě patří k době existence raně středověkého sídla, aniž jsme ovšem schopni tuto část kvantifikovat.

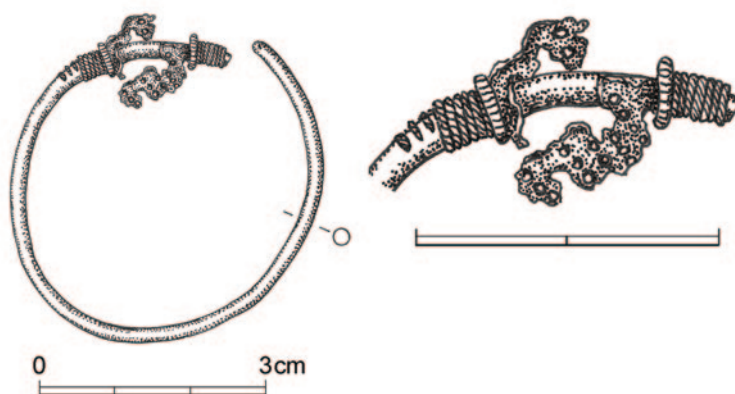
Podobný závěr ostatně platí i u dalších jednoznačně identifikovatelných nástrojů, tedy **srpů** (kat. č. 49, 50; *obr. 11:1,2*) a pérových **nůžek** (kat. č. 47; *obr. 11:3*). I ty vzhledem ke svým univerzálním tvarům mohou pocházet jak z doby existence hradiště, tak z dob pozdějších. U nůžek na spíše mladší dataci může ukazovat výrazně odsazené a roztepané obloukovitě péro spolu se subtilními plochými raménky (Beranová 1967, 574).

Otázkou zůstává, zda je k době existence hradiště v jeho nejmladší fázi možné řadit i **stilus** s tordovanou rukojetí (kat. č. 53; *obr. 10:9*; souhrnně k podobným exemplářům *Gnaedig – Marquart 2012*). Jinak je vysvětlení jeho přítomnosti v lesním prostoru zaniklého sídla bez spojitosti s elitním prostředím poněkud problematické. Na druhou stranu jsou ovšem nálezy tohoto typu obvykle spjaty s církevním prostředím (*op. cit.*). Pokud bychom stilus s velkou opatrností k mladohradištnímu osídlení hradiště přiřadili, mohl by spíše ukazovat na původ a užití v jiném alespoň zčásti gramotném okruhu raně středověkých uživatelů – v kupeckém prostředí.

Naopak s jistotou lze s raným středověkem spojit závěsné kování **vědra** (kat. č. 46; *obr. 8:4*) v podobě ohnuté tyčinky s kotvovitě vyhnutými konci, které obecně náleží k nejrozšířenějšímu typu atase těchto oblíbených nádob. U řady dalších předmětů v podobě tyčinek, šidel, háčků, klíče (?), snad i otky (? příp. nástroji dřevoobráběcího účelu), zlomku kosa a různých často fragmentárních kování zůstává jejich datování nejisté – podobně jako u kusu železářské strusky. Nejasná situace včetně velmi širokého datování panuje i u **kovadlinky** (kat. č. 66; *obr. 12:3*), kde lze uvažovat jak o raně středověkém stáří, tak – možná pravděpodobněji – o novověké naklepávací „babce“ (k tom srv. *Profantová et al. 2020, 252*).

Mimo souvislost s raně středověkým hradištěm pak jistě leží novodobé (?) petlice a k této fázi historie lokality nepatří rovněž všechny tři podkovy; jde o stopy lesních prací vrcholným středověkem počínaje.

V závěru se dostáváme k nevelké skupině tvořené ozdobami a součástmi oděvu. Datování **přezek** (kat. č. 75–78; *obr. 8:5–8*) zůstává otevřené, jde o tvary, které sice mohly náležet k raně středověkému kroji, zároveň tyto v zásadě univerzální artefakty lze klást i do mladších období, včetně novověku. Patrně středověkou ozdobou je také část bronzového řetězového opasku (kat. č. 79; *obr. 12:12*). Zcela výjimečným, zároveň ale značně problematickým nálezem je jediný šperk v celém souboru – bronzová **záušnice** s navlečeným stříbrným bubínkem (kat. č. 74; *obr. 15*). Jde o předmět, který zatím nejen postrádá jakékoli do-



Obr. 15. Březina, okr. Rokycany. Záušnice s bubínkem, kat. č. 74. Kresba I. Vajglová, foto M. Metlička.

máci analogie, ale svým ztvárněním se díky několika zásadním znakům výrazně blíží ke šperkům známým z prostředí Balkánu, navíc datovaným až do 12.–13. století, tedy již zcela jistě mimo dobu existence hradiště nad Březinou jako elitního sídla.¹ Ilegální detektorové nálezy získané mimo spolupráci s archeology lze jen málokdy považovat za plně hodnověrné – zvláště to platí v případě poněkud komplikovaného osudu našeho souboru zmiňovaného v úvodu. Otevřenou otázkou tak zůstává, zda variantou vysvětlení přítomnosti ojedinělé okrasy z prostředí středověkého Balkánu může být záměrný (?) omyl.²

6. Závěr

Vzhledem k dosud malému množství spíše sporadických informací o osídlení raně středověkého hradiště u Březiny představuje soubor detektorových nálezů z let 2002–2004 důležitý zdroj poznání. Zatímco většina artefaktů – pokud je tedy lze zařadit k ranému středověku – patří k běžným dokladům osídlení (nože, zemědělské nástroje apod.), případně dokládá přítomnost elitních bojovníků (zdobená ostruha), zásadním přínosem pro poznání historie lokality jsou především nálezy hrotů šípů dokládající ozbrojený konflikt s pravděpodobnou účastí staromaďarských bojovníků. Pohyb nomádských vojsk v rámci české kotliny na konci 9. a v prvních desetiletích 10. století je dnes již všeobecně přijímán, archeologie pro něj ostatně snesla již řadu dokladů (*Profantová 2008; Lutovský 2011, 206–213; v širším kontextu střední Evropy Schulze-Dörrlamm 2002*). Maďarskému útoku může ostatně odpovídat i poloha hradiště u Březiny poblíž cesty z bavorského Podunají do nitra Čech. Hradiště nebylo ale nejspíš při útoku zničeno; alespoň zatím chybí tak přesvědčivé a terénním odkryvem potvrzené doklady totálního a definitivního zániku jako v případě lokalit s násobně většími kolekcemi hrotů šípů: v Němčicích (*Michálek – Lutovský 2000; naposledy Lutovský – Hložek 2025*) a – s přesvědčivějšími historickými souvislostmi – v Mikulčicích (*Kouřil 2003*). Početné nálezy mladohradištní keramiky na hradišti u Březiny dovolují uvažovat o pokračování zdejšího osídlení i v 10. a 11. století. Tato skutečnost mohla ostatně ovlivnit i míru dochování militarií spjatých s útokem. Zcela zřejmá není horní hranice raně středověkého osídlení, případně nakolik je tato mladší fáze ještě doprovázena funkčními hradbami, a tedy elitní podstatou zdejšího sídla. Hradiště jistě mohlo i v rámci přemyslovského knížectví plnit nějakou roli při významné obchodní stezce z Prahy přes Starou Plzeň do Bavorska. K pozoruhodným artefaktům, které by mohly náležet ještě samotnému závěru raně středověkého osídlení, patří železný stilus. Značně nejistou pak zůstává hodnověrnost nálezu středověké záušnice balkánského původu. Publikovaný soubor obsahuje i mladší, vrcholně středověké až novověké předměty dokládající nejen lov a hospodářskou činnost v lesích, ale zčásti snad spojené i s existencí blíže nespecifikovaných (obytných?) staveb chráněných mohutným torzem hradeb již zaniklého hradiště.

Literatura

- Bašta, J. 1992: Březina, okr. Rokycany. Výzkumy v Čechách 1988/89, 20.*
Beranová, M. 1967: Hradištní nůžky v Československu. Památky archeologické 58, 571–579.
Čtverák, V. – Lutovský, M. – Slabina, M. – Smejtek, L. 2003: Encyklopedie hradišť v Čechách. Praha.
Demek, J. ed. a kol. 1987: Zeměpisný lexikon ČSR. Hory a nížiny
Doubová, M. 1972: Březina, okr. Rokycany. Výzkumy v Čechách 1969, 18–22.
Gnaedig, J. – Marquart, M. 2012: Zwei hochmittelalterliche Schreibgriffel aus Aschaffenburg. Archäologisches Korrespondenzblatt 42, 273–293.

- 1 Za identifikaci proveniencie a datování artefaktu náleží dík Šimonu Ungermanovi z Archeologického ústavu AV ČR v Brně. Podle jeho vyjádření lze k několika zásadním znakům (umístění bubínku na konci drátěného kroužku, vybijení, které na povrchu bubínku imituje granulaci, spirálovitě hustě vinutý drát vně bubínku, další zarážky bubínku v podobě svinutého a následně mírně nataženého drátu) nalézt alespoň rámcové analogie právě v materiálu 12. až 13. století, a to především v Srbsku, ale i v Bulharsku či Rumunsku.
- 2 Hodnověrnost tohoto nálezu značně snižuje i skutečnost, že záušnice jako jediná byla nálezcem k souboru připojena dodatečně, údajně ji získal od jiného detektoráře. Za informaci děkujeme Danielu Stolzovi.

- Holeščák, M. 2019: Medieval archery equipment from the territory of Slovakia. *Archaeologica Slovaca Monographiae. Studia. Tomus XXXI.* Nitra.
- Kalina v. Jäthenstein, M. 1836: Böhmens heidnische Opferplätze, Gräber und Alterthümer. Prag.
- Kalina z Jäthensteinu, M. 2021: Böhmens heidnische Opferplätze, Gräber und Alterthümer. Pohanská obětiště, hroby a starožitnosti v Čechách. První archeologický obraz Čech (1836). K vydání připravil, přeložil a úvodní studii opatřil Karel Sklenář. Praha.
- Kouřil, P. 2003: Staří Madaři a Morava z pohledu archeologie. In: Klápště, J. – Plešková, E. – Žemlička, J. (eds.), *Dějiny ve věku nejistot. Sborník k příležitosti 70. narozenin Dušana Třeštika.* Praha, 110–146.
- Lutovský, M. 2011: Jižní Čechy v raném středověku. Slovanské osídlení mezi Práchní a Chýnovem. České Budějovice.
- Lutovský, M. – Hložek, J. 2025: Hradiště Hradec u Němčic. Zánik raně středověkého elitního sídla ve světle nových nálezů. Praha.
- Michálek, J. – Lutovský, M. 2000: Hradec u Němčic. Sídlo halštatské a raně středověké nobility v česko-bavorském kontaktním prostoru. 1. Text, 2. Tabulky, 3. Plány. Strakonice – Praha.
- Mikyška, R. 1969: Geobotanická mapa ČSSR. Praha.
- Profantová, N. 2008: Problém interpretace staromadařských nálezů v Čechách. In: Štefanovičová, T. – Hulínek, D. (eds.), *Bitka pri Bratislave v roku 907 a jej význam pre vývoj stredného Podunajska.* Bratislava, 149–168.
- Profantová, N. 2013: Frühmittelalterliche Gräber mit Sporen aus Böhmen. In: Biermann, F. – Kersting, T. – Klammt, A. (eds.), *Soziale Gruppen und Gesellschaftsstrukturen im westslawischen Raum. Beiträge zur Ur- und Frühgeschichte Mitteleuropas 70.* Langenweissbach, 57–76.
- Profantová, N. – Křivánek, R. – Fikrle, M. – Zavřel, J. 2020: Tismice jako produkční a nadregionální centrum Čech 8. a 9. století. *Památky archeologické 111*, 193–271.
- Quitt, E. 1971: Klimatické oblasti Československa. *Studia geographica 16.* Praha.
- Schulze-Dörrlamm, M. 2002: Die Ungarneinfälle des 10. Jahrhunderts im Spiegel archäologischer Funde. In: Henning, J. (ed.), *Europa im 10. Jahrhundert. Archäologie einer Aufbruchzeit. Internationale Tagung in Vorbereitung der Ausstellung „Otto der Große, Magdeburg und Europa“.* Mainz am Rhein, 109–122.
- Sklenář, K. 2002: Hradiště nad Březinou a první archeologická úvaha o hranicích „Slavníkovy říše“. *Sborník Západočeského muzea v Plzni, Historie 16*, 167–181.
- Sklenář, K. 2011: Pravěké a raně středověké nálezy v Čechách do roku 1870. *Pramenná základna romantického období české archeologie. Fontes archaeologici Pragenses 36.* Pragae.
- Sklenář, K. 2022: Karel Brantl a počátky výzkumu hradišť v Čechách. *Archeologie ve středních Čechách 26*, 7–48.
- Ungerman, Š. 2011: Tzv. blatnicko-mikulčický horizont a jeho vliv na chronologii raného středověku. In: Turčan, V. (ed.), *Karolínska kultura a Slovensko. Zborník Slovenského národného múzea, Archeológia – Supplementum 4.* Bratislava, 135–151.

Metal detector finds from the early medieval hillfort near Březina, Rokycany District

The massively fortified hillfort near Březina in western Bohemia (Figs. 1 and 2) has been known since the 1840s (Fig. 3), but no major archaeological excavation has been carried out there yet. Several small-sized excavations yielded potsherds which suggest that the hillfort approximately dated from the 9th–11th centuries (Figs. 4 and 5). This article deals with an assemblage consisting of 86 metal finds made during illegal metal detector surveys between 2002 and 2004. In 2017, the finds were handed over to the West Bohemian Museum in Plzeň, in some cases including their approximate locations within the hillfort (Fig. 6). The assemblage contains finds which were apparently not sorted by the finder; these include both clearly early medieval objects from the time of the hillfort's existence, objects of high medieval date, as well as purely modern and recent objects. Many of the artefacts are difficult to classify; given their universal shapes, they may bear witness to life in an early medieval residence, hunting activities during the Middle Ages, or to traces of modern forest management. More recent finds may also be associated with a stone building whose foundations survived in the hillfort's central part. Its residential nature is evidenced by finds of stove tiles mentioned in the first report on the hillfort from 1836.

The most significant part of the assemblage is represented by **militaria**. An exceptional find is a fragmented decorated **spur**, which, given its fragmentary nature, can only roughly be dated to a broad chronological interval between the 9th and 11th centuries. There is also an abundant assemblage of **arrowheads**. Apart from darts, which can only be associated with hunting activities during the High Middle Ages (*Fig. 7:17–19*), the assemblage consists of 17 artifacts. Ten of them are flat 'rhombic' shapes with a pointed tang (*Fig. 7:1–5,7–11*), while the other five are of the type featuring wings and a socket (*Fig. 7:12–16*). The assemblage is completed by a larger leaf-shaped arrowhead with a socket (*Fig. 7:20*) and an atypical, narrow leaf-shaped arrowhead (*Fig. 7:6*). Medieval winged and socketed arrowheads are chronologically little sensitive, but the early occurrence of some arrowheads with a pointed tang (*Fig. 7:1,3,4,7*) can be linked to the gear of Old Hungarian warriors. This is probably evidence of violent clashes taking place from the late 9th century to the 940^s. Archaeology has already provided abundant evidence for the movement of nomadic troops within the Czech basin during this period. The location of the hillfort near Březina, close to an important road connecting the Bavarian Danube region and the interior of Bohemia, may also be indicative of a Hungarian attack. However, the hillfort was probably not destroyed during it. Numerous finds of later potsherds prove that the site was still inhabited during the 10th and 11th centuries. Throwing weapons are represented by **spearheads** (*Fig. 8:1,2*). These objects may belong to the early medieval settlement phase, but a later date cannot be ruled out either. This also applies to other objects which fall under the category of **militaria**: a 23 cm long massive knife (*Fig. 8:11*), a fragment of a horse bit (*Fig. 10:12*), and a fragmented axe (*Fig. 10:10*).

The largest part of the assemblage consists of **knives** – in addition to the aforementioned 'fighting' knife, there are 21 specimens with blade lengths ranging from 7 to 12 cm (*Fig. 9:1–15; 10:1–6*). These items were commonly used not only in early medieval households, but survived essentially unchanged during subsequent centuries. They could therefore have ended up within the hillfort grounds as lost items even in later centuries. This also applies to the other clearly identifiable implements, such as **sickles** (*Fig. 11:1,2*) or **scissors** (*Fig. 11:3*). It is still questionable whether the **stylus** (*Fig. 10:9*) can also be linked to the latest phase of the hillfort's existence. On the contrary, the pendant fitting of a **bucket** (*Fig. 8:4*) can confidently be associated with the Early Middle Ages. The datings of a number of other objects remain unclear. Modern finds (e.g. a latch, an anvil, etc.) are certainly unrelated to the hillfort's existence, and the horseshoes found do not fit into the site's early medieval history either. The datings of the **buckles** (*Fig. 8:5–8*) are also uncertain. A piece of a bronze chain belt is a medieval ornament (*Fig. 12:12*). An exceptional, but at the same time – due to its dating and provenance – rather problematic find is the only piece of jewelry in the entire assemblage, a bronze **temple ring** with a silver cylinder strung on it (*Fig. 15*). This is an object that has no analogues in Bohemia and is reminiscent of jewelry known from the medieval Balkans, dating back to the 12th–13th centuries.

English by *Jan Machula*

Fig. 1. Březina, Rokycany District. Location of the site.

Fig. 2. Fortifications: a – perimeter fortifications of the acropolis in the south; b – southwest gate; c – east gate.

Fig. 3. Earliest plan of the hillfort drawn by K. Brantl in 1837.

Figs. 4–5. Potsherds from fieldwalking and the 1988 excavation.

Fig. 6. Plan depicting the hillfort and approximate locations of metal detector finds.

Figs. 7–13. Metal artefacts from the assemblage of metal detector finds.

Fig. 14. Arm of a spur (front and side views; detailed view of inlaying).

Fig. 15. Temple ring with a cylinder.

Michal Lutovský, Ústav archeologické památkové péče středních Čech, Nad Olšínami 448/3, 100 00 Praha 10
michal.lutovsky@uappsc.cz

Milan Metlička, Západočeské muzeum v Plzni, p. o., Oddělení prehistorie, Zborovská 40, 301 00 Plzeň
mmetlicka@zcm.cz