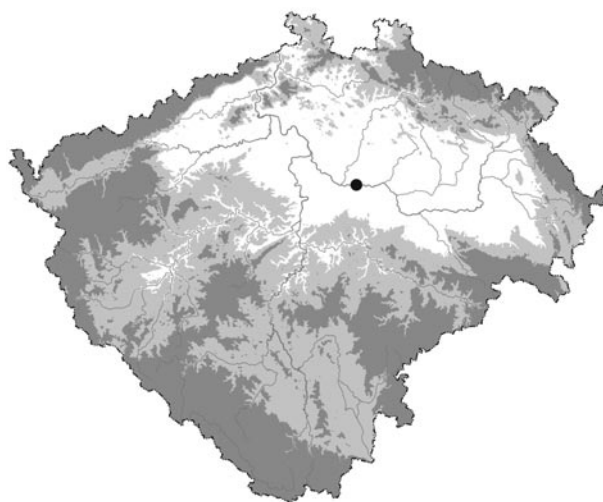


Indicie k lokalizaci pohřebiště z doby stěhování národů v Semicích na Nymbursku a stav poznání osídlení mikroregionu

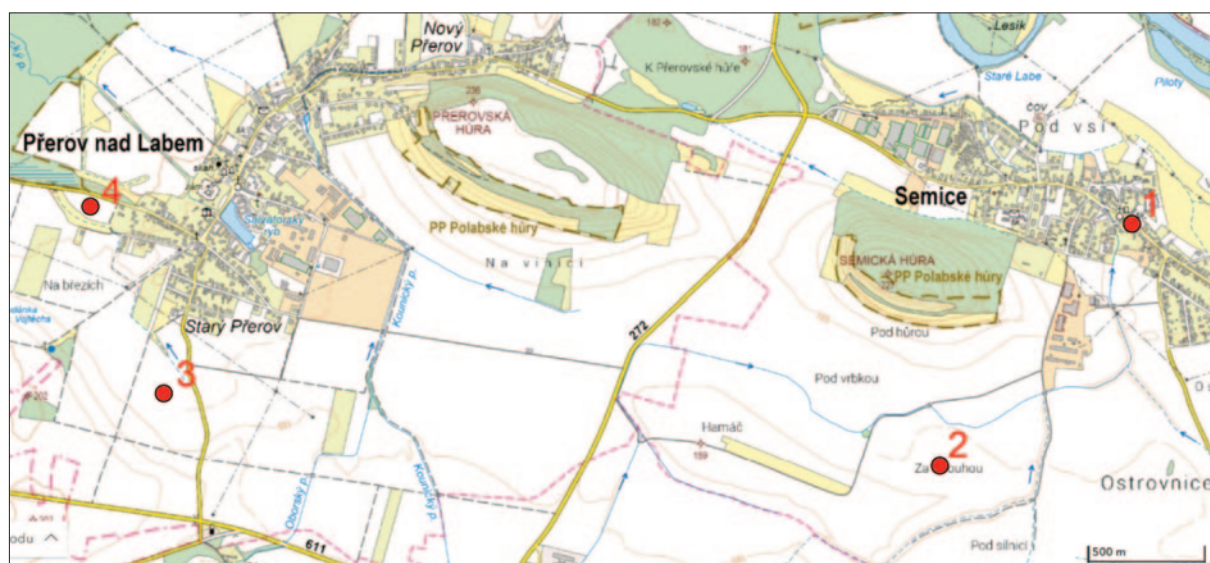
Zdeněk Beneš – František Doubek

Úvod

Izolované nálezy skeletů zvířat bez zjevného vztahu k jiné archeologické komponentě bývají archeology často odkládány *ad acta*, neboť se s nimi obvykle nedá interpretačně mnoho podniknout. Mnohé z nich bývají dokonce odbyty s poznámkou, že jde pravděpodobně o recentní pozůstatky, zvláště jsou-li nalézány poblíž zemědělských usedlostí a jednotlivých zemědělských družstev. Ostatně je znám i případ, kdy jeden nejmenovaný archeolog nechal „pohřeb“ prasete datovat radiokarbonovou metodou, aby poté „cimrmanovsky“ zjistil, že bylo pochováno během 20. století. Na tomto místě však čtenářům chceme představit případ, kdy se naopak radiokarbonové datování vzorků, které zpočátku příliš slibně nevypadaly, bohatě vyplatilo.



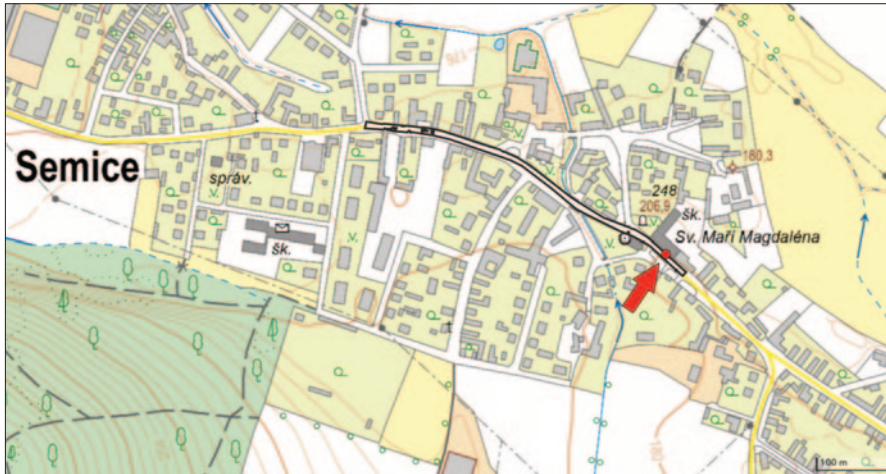
Obr. 1. Semice, okr. Nymburk. Poloha lokality na mapě Čech.



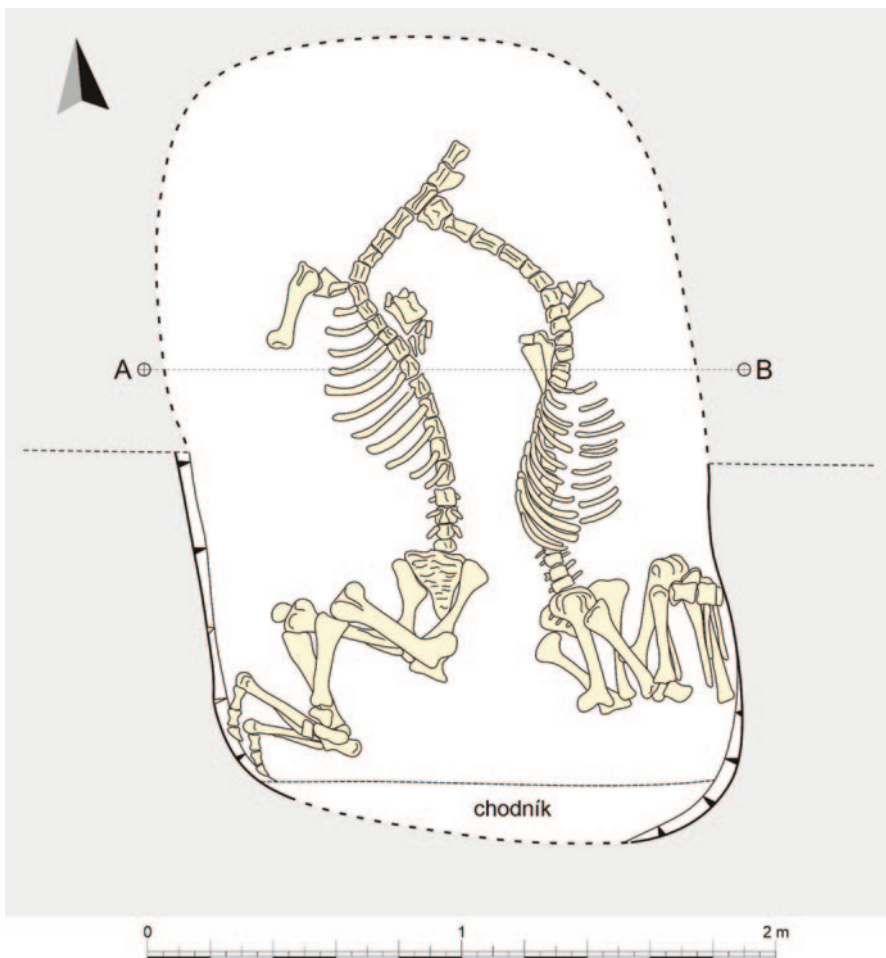
Obr. 2. Lokalizace nálezů pojednávaných v textu. 1 – Semice, koňský dvojhrob; 2 – Semice, spona A 162; 3 – Přerov nad Labem, spona 1; 4 – Přerov nad Labem, spona 2. Mapový zdroj: <https://ags.cuzk.gov.cz/geoprohlizec/>.

Dvojhrob koní v Semicích

V průběhu roku 2023 proběhla v Semicích (*obr. 1*) rekonstrukce komunikace III/2722 v délce zhruba 3,2 km. V praxi to znamenalo celý úsek silnice procházející obcí od křižovatky se silnicí II/272 až po rozhraní katastrů Semice nad Labem a Hradištko u Sadské. Při zemních pracích souvisejících s touto stavbou bylo v intravilánu obce zjištěno mimo jiné i 22 zahloubených archeologických situací. Pro tento text je stěžejní objekt číslo 22, který byl skrývkami rekonstruované komunikace odhalen před budovou místní základní školy (*obr. 2:1; 3*). Dokumentován byl dne 5. 10. 2023. Charakterizovat jej lze jako mělce zahloubenou jámu o oválném až obdélníkovém půdorysu (*obr. 4 a 5*). Její dno se nacházelo zhruba 50 cm od úrovně dnešního povrchu a přibližně 35 cm od horní hranice zachovalého podloží. To



Obr. 3. Semice, okr. Nymburk. Poloha objektu 22 v rámci intravilánu obce a plochy záchranného výzkumu. Mapový zdroj: <https://ags.cuzk.gov.cz/geoprohlizec/>. Digitalizace Věra Doležálková.



Obr. 4. Semice, okr. Nymburk. Objekt 22, dokumentační kresba. Kresba František Doubek, digitalizace Věra Doležálková.

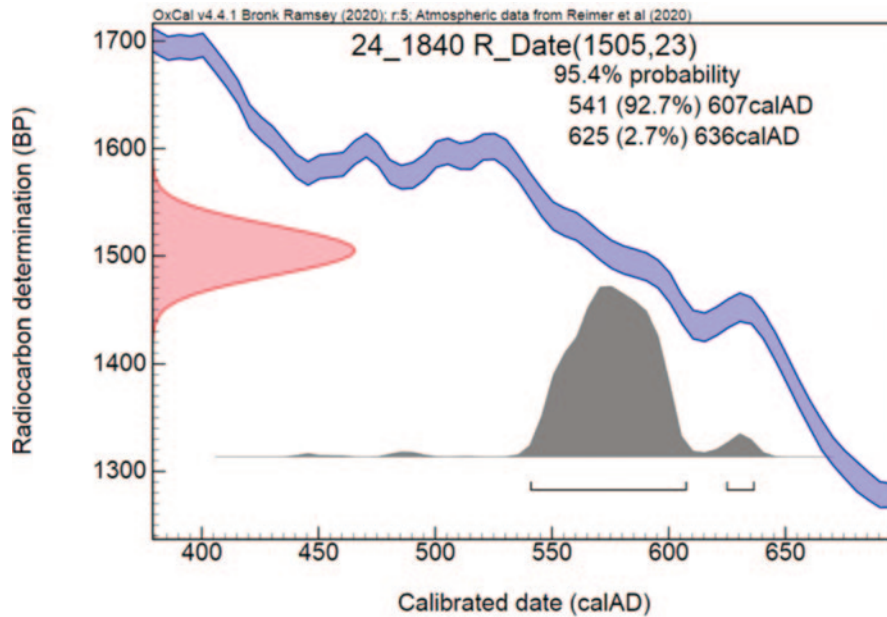
je zde tvořeno kvartérními jemnozrnnými fluvialními písky okrového zbarvení. Prvotní skrývky na původní štětování opukovými kameny žádné příznaky budoucího nálezu nezaznamenaly. Až po jejich sejmutí se v písčitém podloží vyrýsovalo několik zvířecích kostí. Po tomto pozitivním zjištění bylo započato s exkavací zásypu objektu, který tvořily hnědavě rezavé písky mramorované hrudkami okolního podloží. Postupně byly odkryty dva částečně zachované skelety koní, uložené do společné jámy zády k sobě. Prokopáno bylo zhruba 95 % objektu, nedokopána zůstala pouze malá část objektu při jižní hraně, neboť se nacházela již pod plochou chodníku.

Jelikož ve výplni nebyl nalezen žádný keramický ani další materiál, který by pomohl datačně nálezu zařadit, byl odebrán vzorek kosti na dataci pomocí měření radioaktivního izotopu uhlíku ^{14}C . Společně s balíkem dalších vzorků z výzkumů Ústavu archeologické památkové péče středních Čech byl vzorek ve druhé polovině roku 2024 odeslán do České radiouhlikové laboratoře (společné pracoviště Ústavu jaderné fyziky AV ČR, v. v. i., a Archeologického ústavu AV ČR, Praha, v. v. i., mezinárodní kód CRL). Je nutno dodat, že zlomek kosti byl křehký, spongiózní, s nevelkou kvalitou dochování, tudíž laboratoř nabádala k opatrnosti při hodnocení datování.

AMS měření grafitizovaných vzorků bylo provedeno na kompaktním tandemovém urychlovači se spektrometrickou trasou MILEA. AMS data byla zpracována pomocí softwaru BATS (Wacker *et al.* 2010), včetně opravy na pozadí, korekce na vliv frakcionace pomocí hodnoty $\delta^{13}\text{C}$ měřené AMS a normalizaci na standardy HOX II. Naměřené aktivity ^{14}C a jejich kombinované nejistoty byly vyjádřeny v letech BP jako konvenční radiouhlikové stáří dle Stuiver-Polachovy konvence (Stuiver – Polach 1977). Kombinované nejistoty uváděné u hodnot konvenčního radiouhlikového stáří odpovídají pravděpodobnosti přibližně 68 % (Curie 1999). Pro určení stáří vzorku byl použit kalibrační program OxCal 4.4 spolu s kalibrační křivkou IntCal20 pro klasické datování suchozemských vzorků severní polokoule (Bronk Ramsey 2009; Reimer *et al.* 2020). Po přiřazení nejistot daných radiouhlikovou kalibrační křivkou bylo konvenční radiouhlikové stáří a jeho kombinovaná nejistota přepočteno na výsledný interval (intervaly) kalibrovaného stáří (pro interval nejistoty dvě sigma stanovení aktivity ^{14}C , který odpovídá pravděpodobnosti přibližně 95 %). Pro výsledky analýz jsou v kalibračním souboru uvedeny kalibrační diagramy (křivka průběhu hustot pravděpodobnosti je přidružena k vodorovné ose diagramu) spolu s podrobným výpisem intervalů kalibrovaného stáří s relativními pravděpodobnostmi pro celkové hladiny pravděpodobnosti 95 % a 68 %. Výsledkem je tedy 68,3% pravděpodobnost datace mezi roky 560 a 596 n. l. a 92,7% pravděpodobnost datace mezi roky 541–607 n. l. (obr. 6). Nemůže být tedy pochyb o tom, že se v případě semického pohřbu koní pohybujeme v době stěhování národů.



Obr. 5. Semice, okr. Nymburk. Objekt 22, terénní fotografie. Foto František Doubek.



Obr. 6. Semice, okr. Nymburk. Výsledky datování koňských kostí z objektu 22 metodou ^{14}C . Zdroj: Česká radiouhlíková laboratoř.

Hroby koní v době stěhování národů

Hroby koní jsou pro dobu stěhování národů poměrně běžný jev, respektive je běžnější v západní Evropě, v širokém pásu od franské oblasti v Porýní přes území dnešního Švýcarska a do středního a severního Německa (Svoboda 1965, 136–139). Zvláště často se s nimi setkáváme ve středním Německu, které bývá spojováno s říší Durynků (Schmidt 1961, 82–86). Ve skutečnosti se zdá, že území České republiky bylo z pohledu pohřbívání koní spíše periferní oblastí, byť na Moravě je tento jev o něco rozšířenější (Trampota et al. 2022, Fig. 33 a 34). Měli bychom rozlišovat několik druhů takových pohřbů. První, nejobvyklejší skupinou jsou pohřby koně společně s člověkem, obvykle dobře vybaveným bojovníkem. Takové z Čech známe především ze Záluží u Čelákovic (hrob 18/XIII muže a koně po jeho boku; Svoboda 1965, 285–286), dále z Prahy-Lysolají (Svoboda 1965, 253), Veliké Vsi, okr. Praha-východ (Korený 2005, 481–483) či Ledvic u Duchcova (Svoboda 1965, 136–139). Výjimečná je bezpochyby hrobka z Velkých Přílep-Kamýku, okr. Praha-západ, kde byly uloženy dva koně mimo hlavní pohřební komoru; Korený 2005, 484–487).¹ Dodatečné pohřby koní v takových hrobech jsou považovány za svého druhu milodary, nikoli samostatné hroby. Jako takové jsou spojeny s hroby společenské elity (Trampota et al. 2022, 167).

Tento jev byl velmi dobře zmapován právě ve středním Německu. Ve starší literatuře se proto někdy objevuje informace, že hroby s koňmi bývají považovány za jakési ukazatele dosahu vlivu Durynské říše (Svoboda 1965, 139). Tam se objevují rovněž samostatné hroby koní, oddělené od lidských pohřbů, v rámci řadových pohřebišť, a sice někdy od přelomu středoněmecké fáze I a II (tj. kolem poloviny 5. století) až po celý průběh fáze IV (7. století) a výjimečně i později (Schmidt 1961, 82–86). Tyto koňské hroby byly orientovány stejně jako lidské hroby, tj. západ–východ. Obvykle také nebyly tak hluboké. V jedné hrobové jámě se mohl nacházet jeden, ale také dva nebo tři koně. Objevují se tam rovněž kombinace s pohřby psů. Zajímavé je, že se tam mohou objevit také koňské kostry bez lebek (Waltersleben, hrob 2). U většiny koňských hrobů nejsou žádné milodary, u některých se však lze setkat s udidlem, kováním uzdy a řemení. Obvykle jsou takové koňské hroby samy považovány za jakési „milodary“ sousedních bojovnických/jezdeckých hrobů. Je třeba zmínit, že takový případ již existuje rovněž v Čechách, konkrétně z východočeských Slatiňan, datovaný do stupně D3 (Jílek et al. v tisku). Dosud se však v Čechách neobjevil samostatný hrob se dvěma koňskými těly. V tomto ohledu je tedy nález ze Semic na Nymbursku prvním dokladem.

¹ Někdy bývá v literatuře jako příklad uváděn i hrob z Konobrží na Mostecku, B. Svoboda však u této lokality uvádí jen pohřeb psa (Svoboda 1965, 249–250).

Pojďme se nyní podívat na tento dvojhrob podrobněji. Z archeozoologického hlediska se jedná o pietně uložené dva plně dospělé jedince, kteří byli do společné jámy uloženi na bok v poloze zády k sobě. Orientace těl byla ve směru sever–jih, hlavy směřovaly k severu. Bohužel, v oblasti horních polovin obou skeletů došlo s největší pravděpodobností již v době budování původního opukového štětování komunikace k jejich narušení. Nedochovala se tedy ani jedna z lebek. Z tohoto důvodu nebylo určeno pohlaví nalezených jedinců. Částečně se dochovaly kosti oblasti hrudníků – mírně narušené všechny obratle a několik žeber. Dle jejich polohy lze odvodit, že v oblasti krků se kostry nalezených jedinců buď překrývaly, nebo hlava východně uloženého skeletu ležela na krku druhého jedince. Z předních končetin se dochovalo jen několik neúplných kostí. Zadní končetiny obou jedinců, které zasahovaly mimo skrytý prostor až k trase chodníku, byly zachovány všechny, většinou vcelku. I podle jejich polohy se dá s největší pravděpodobností usuzovat, že do vyhloubené jámy byl nejprve na pravém boku uložen do západní části první jedinec a k němu byl následně uložen do východní poloviny druhý. Ten, ale už vzhledem ke zmenšenému prostoru, byl uložen na levém boku více na zádech a dochované zadní končetiny jsou tak více překlopené na sebe. Stopy po okování kopyt nebyly zjištěny ani na jednom jedinci. Povrchy dochovaných kostí nesou stopy výraznější eroze vzhledem k písčitému podloží, které je k těmto materiálům agresivnější. Na špatném zachování kostí (zejména obratlů) se podílely i jemné vláscité kořeny z okolních stromů. Jiné tafonomické stopy na povrchu kostí zjištěny nebyly. Na dlouhých kostech zadních končetin byla provedena měření k určení kohoutkové výšky obou nalezených jedinců. Pro jednoznačné oddělení skeletů byly v popisu použity světové strany – tedy východní a západní jedinec. Z dnešního pohledu lze oba jedince charakterizovat jako zástupce malých plemen s kohoutkovou výškou přibližně 135 cm u západního jedince a 142 cm u východního jedince. Přehled naměřených hodnot je uveden v *tab. 1*. Určitý rozptyl některých naměřených hodnot je zapříčiněn erozí povrchu kostí. Koeficienty pro výpočet kohoutkové výšky byly použity dle publikace *Driesch – Boessneck 1974*. Jakkoli je velikost těchto koní z dnešního pohledu poměrně malá, odpovídá dobově běžným rozměrům (např. *Trampota et al. 2022, 167*).


Tab. 1. Přehled naměřených délkových hodnot a přepočty podle koeficientů na kohoutkové výšky (Femur – stehenní kost, Tibia – holenní kost, MTT – nártová kost, sin. – levá končetina, dex. – pravá končetina).

Západní jedinec			Východní jedinec		
měřená kost	naměřené hodnoty	kohoutková výška	měřená kost	naměřené hodnoty	kohoutková výška
Femur, sin.	367,6 mm	129,0 cm	Femur, dex.	407,9 mm	143,2 cm
Tibia, sin.	309,3 mm	134,8 cm	Tibia, sin.	327,4 mm	142,7 cm
Tibia, dex.	310,6 mm	135,4 cm	Tibia, dex.	327,8 mm	142,9 cm
MTT, sin.	254,3 mm	135,5 cm	MTT, sin.	263,2 mm	140,3 cm
MTT, dex.	255,0 mm	135,9 cm	MTT, dex.	264,7 mm	141,9 cm

Staré nálezy ze Semic

Staré nálezy, Bedřichem Svobodou datované do doby stěhování národů, jsou zmiňovány bez nálezových okolností (*Svoboda 1965, 273–274*). Jedním z dokladů jakési blíže nespecifikované komponenty je „černavá kónická miska mírně klenutých stěn na plochem dně“ (sic!). B. Svoboda tuto informaci jednoduše převzal ze záznamu z poválečné revize inventáře muzea v Lysé nad Labem, kde se tato prostá miska s víceméně kónickými stěnami nacházela pod inv. č. A 30/134 (*Anonym 1947*). Dnes je tato nádoba součástí sbírky Polabského muzea v Poděbradech, kam byla přesunuta společně s celou sbírkou muzea v Lysé nad Labem. V době tvorby tohoto textu jsme s ní fyzicky nemohli pracovat, nicméně z karty nálezu v Archivu Archeologického ústavu AV ČR (*obr. 7*) lze soudit, že se jedná o jeden z nejběžnějších tvarů keramických nádob, který je obvyklý jak na počátku doby římské, tak i v mladších obdobích a v neztenčené míře ještě v době stěhování národů. Ve skutečnosti by však bylo obtížné vyloučit její dataci do jakéhokoli úseku mladšího pravěku. Z tohoto důvodu zde rezignujeme na dokládání těchto tvrzení citováním příslušné literatury, neboť seznam by byl dlouhý a naše zjištění by nikterak nevylepšil. Uvedenou nádobu tedy nelze s jistotou do doby stěhování národů datovat, byť vyloučit to stejně tak nelze.

Existuje však ještě jeden nález lokalizovaný do Semic a datovaný do doby stěhování národů. Jedná se o jediný nález zlatého solidu, který je barbarskou napodobeninou mince Valentiniana III. Ražen

OBEC S e m i c e	S. OKR. Český Brod	C. j. 6204/47	C. poř. 15
ČÍSLO PARCELY	NÁZEV TRATI	Přílohy	
ČÍSLO MAPY		Kultura d.stěhování národů ?	
Literatura		Druh nálezu	
		Uložení Mus.Lysá nad Labem	
		Čís. inv. 134.	
<p>134. Oble konická hlubší miska s mírně zataženým, zaobleným okrajem a plochým, kruhovým dnem. Střep slídnatý, černě pálený s šedožlutými skvrnami. Pr. 113 mm, v. 75 mm, dno 70 mm. <u>Č.neg. 11.824.</u></p>			

Obr. 7. Semice, okr. Nymburk. Karta nálezu misky datované údajně do doby stěhování národů. Archiv ArÚ AV ČR.

byl Vizigóty v Galii a v neznámé poloze a za neznámých okolností byl nalezen v roce 1887 či ještě před ním. Aktuálně je součástí sbírek Národního muzea (inv. č. H1-235 392; *Militký 2000*, 129; *týž 2013*, 189). Galské vizigótské napodobeniny (kromě Semic je znám ještě nález z Hořešovic) reprezentují nejstarší bezpečně identifikovatelný horizont germánského mincovnictví v západní Evropě, kdy byly v první fázi raženy velmi věrné napodobeniny obíhajících římských solidů. Stejný model se později opákoval např. u Langobardů v severní Itálii. Jde o mince, které se snažily maximálně možným způsobem přiblížit římským předlohám, a to obrazem i jakostí kovu. Prostředí, ve kterém vznikly, zatím nemůžeme spolehlivě lokalizovat; nejspíše však lze uvažovat rovněž o okruhu germánské nobility, která z prestiže i potřeby peněz přistoupila k ražbě mincí vlastních, formálně se však hlásících k oficiálním pozdně římským ražbám (*Militký 2000*, 130; *týž 2013*, 64). V tomto ohledu je tedy přínos této ojediněle nalezené mince ze Semic zjevný.

Další nálezy ze Semic

Není možné zde nezmínit, že nálezy ze sídliště ze starší doby římské publikoval v krátkých zmínkách již Jan Axamit (*Axamit 1919*, 11–13).² Na tomto místě však chceme tento text doplnit nálezem poněkud mladšího stáří (*obr. 2:2*). Nespadá sice do doby stěhování národů, kterou se zde zabýváme především, nicméně by byla škoda nevyužít příležitosti a nepublikovat jej právě zde, neboť jde o artefakt s pozoruhodnou výpovědní hodnotou. Nalezen a odevzdán byl amatérským uživatelem detektoru kovů.³

Popis artefaktu:

1. V úplnosti dochovaná dvojdielná spona s podvázanou nožkou. Lučič je téměř kolínkovitě zalomený, v řezu ve střední části čtyřboký se zkosenými boky a svrchním podélným žebírkem. Na hlavici je rozšířen do obdélného plochého nezdobeného štítku a pod ním je kruhový svísele orientovaný výčnělek s otvorem pro vinutí. Lučič spony je před přechodem k patce opět opatřen menším obdélným plochým štítkem. Pod ním je ovinut pět závitů drátka, který vyběhává z nazpět přeloženého zachycovače. Patka spony se mírně zužuje do tupého zakončení a při bocích je zkosená. Vinutí je poměrně dlouhé, sestává z 18+17 závitů, přičemž oba konce vinutí jsou zabezpečeny zvlášť připevněnou jednoduchou okrajovou smyčkou zabraňující vyvléknutí vinutí z osy.

² Archeologický informační systém České republiky: Záznam C-9141948A [cit. 2025-09-02]. Archeologická mapa České republiky. Dostupné z: <https://digiarchiv.aiscr.cz/id/C-9141948A>.

³ Autoři článku děkují panu Robertu Součkovi za předání a umožnění dokumentace tohoto nálezů.

Jehla je dochována v úplnosti a zajištěna v zachycovači. Bronz. D 47 mm, Š 50 mm, V 17 mm, hmotnost 9,905 g. Poloha „Za strouhou“, kolem bodu 50°09'11.82"N, 14°52'06.65"E, určeno odhadem z mapy, nezaměřováno, cca parcely 1561–1563. Nálezce Robert Souček, dne 30. 8. 2023. Odevzdáno do rukou Z. Beneše (ÚAPPSC). *Obr. 8:1.*

Jedná se o kompletní exemplář spony s podvázanou nožkou, která patří do Almgrenovy VI. skupiny, I. série. Díky kolínkovitému zalomení lučičku a dlouhému vinutí, jakož i faktu, že se jedná o dvojdílný exemplář, nachází se nejbližše typům A 161 a 162 (*Almgren 1923*, 77–78, Taf. VII). Díky přítomnosti podélného fasetování lučičku a patky se v případě semického exempláře přikláníme k přiřazení k typu A 162. S těmito sponami se setkáváme v Čechách spíše ojediněle. Známý je exemplář z hrobu 238 z východočeské nekropole v Plotištích nad Labem (*Rybová 1980*, 143, 154, Abb. 9:11; *Jílek 2017*, 154, obr. 5:2). Alena Rybová jej zařadila na samý konec své II. fáze, kterou v zásadě ztotožňuje se stupněm C2 (*Rybová 1980*, 167–168).⁴ Na Moravě se v mladší době římské spony s podvázanou nožkou objevují v drtivé většině případů jako jednodílné exempláře. Přesto se výjimečně naleznou i kusy dvojdílné, jak ukazuje exemplář z Nákla-Mezic, který Ivan Peškař datoval na přelom 3. a 4. století na základě analogií především z černjachovské kultury (*Peškař 1972*, 116–117, Taf. 33:5; srov. s *Almgren 1923*, 189–195). Ten představuje velmi dobrou analogii – nicméně stejně jako spona z Plotišt nad Labem, ani tato ze severní Moravy nemá tak dlouhé vinutí jako nález ze Semic, stejně jako má odlišné (jednodušší) řešení tětivy a spirály.

Podobně shrnují nálezy spon typu A 162 také Marek Olędzki a Jacek Ziętek z prostředí przeworské kultury (*Olędzki – Ziętek 2017*). Na jejím území tento typ spony není tak oblíbený jako na teritoriu tzv. gótských kultur. Zmiňují dva velké bloky rozšíření – jeden s jednodílnými exempláři a druhý s dvojdílnými, kam patří i A 162. V některých regionech se pak jednodílné a dvojdílné varianty vyskytují podobně často (Skandinávie, Německo či u západních Baltů). Sponu ze Semic bychom podle jejich třídění řadili do varianty A 162A, která se projevuje jak ve velkých, tak i malých (kolem 5 cm délky) spínadlech. To je i případ semického kusu, která je dlouhý 47 mm. Stejně tak vinutí u těchto spon může být krátké i dlouhé. Spony A 162 se prvně objevují už ve stupni C1, kdy v prostředí przeworské kultury prožívají největší boom, nicméně přežívají až do C3/D1. Zmíněná varianta A 162A je však na jejím území málo početná (*Olędzki – Ziętek 2017*, 372) – a svůj zájem tedy musíme obrátit na východ, ke kulturám tzv. gótského okruhu. Na území tzv. masłomęczské skupiny wielbarské kultury (region hrubieszowské pánve na polsko-ukrajinských hranicích) můžeme spony podobné kusu ze Semic řadit ke Kokowského seriačnímu typu ZM-103, který dobře odpovídá stupni C2 (*Kokowski 1995*, 30, ryc. 2:l).

Chronologii mladší doby římské v jižní Skandinávii se detailně věnovala Marzena Przybyła a i zde se se sponami typu A 162 setkáváme. Spínadla velmi podobná tomu ze Semic odpovídají její variantě A 162b, která se objevuje především na ostrově Bornholmu. Datována jsou do její relativně-chronologické fáze IV (odpovídá fázi C2b),⁵ ale také do fáze V (odpovídá fázi C3a)⁶ (*Przybyła 2018*, 178–179).

Přesto většina výše zmíněných analogií postrádá ono abnormálně dlouhé vinutí, které u spony ze Semic nelze přehlédnout. Ve střední Evropě je to totiž dosti nezvyklé technické řešení. Jde vlastně o dlouhé vinutí s tětivou odvinutou zhruba v polovině obou ramínek. Jedná se o technický detail pozoruhodný v tom smyslu, že takto není možné funkční vinutí vyrobít z jednoho kusu drátu, jako je tomu u tětív širokých, odvinutých ze samého konce nosného drátu osičky. Při podrobnějším zkoumání spony ze Semic lze zjistit, že tětiva je od jehly na osičku vinutí navíjena standardně až do momentu odvinutí a vrácení spodní tětivou na druhou stranu vinutí. Zbylé místo na dlouhé osičce, tj. zhruba od poloviny její délky k jejímu konci, je pak ovinuto dalším kusem drátu, jehož konec je pod tětivou schován tak,

4 K. Godłowski spatřoval hrob 238 z Plotišt ve své Gruppe 2 ženských hrobů, kterou řadil do stupně C1, nicméně sponu z hrobu 238 vyobrazil mezi typickými artefakty stupně C2, což je vpravdě matoucí (*Godłowski 1992*, 26–27, Abb. 5, 11:8). Zda šlo o omyl autora, případně fakt, že se může jednat ještě o výskyt této spony ve fázi C1b, to se na tomto místě zdráháme rozhodovat.

5 Hrob 336 z pohřebiště Kannikegård (*Przybyła 2018*, Fig. 109:1)

6 Hrob 6 z pohřebiště Røgnehoj (*Przybyła 2018*, Fig. 116:3).

aby budil dojem, že je jeho součástí. Jde tedy o čistě estetické řešení bez funkčního významu. Mechthild Schulze se sice ve své studii z roku 1977 věnovala sponám s tzv. pevným zachycovačem (něm. *festem Nadelhalter*), kam spony s podvázanou nožkou nepatří, nicméně se zmínila o některých technických detailech, které jsou zajímavé i pro nás. Tak například dlouhé vinutí s malou spodní třetivou její skupiny II, o němž zde hovoříme, považuje za charakteristické pro kulturní komplex Sîntana de Mureș-Černjachov, kde bylo oblíbené zvláště ve 2. polovině 3. a v prvních desetiletích 4. století, ojediněle však ještě na počátku 5. století. Oproti tomu však údajně všechny střeoevropské spony s touto spirálou lze datovat do doby kolem roku 300 (*Schulze 1977, 134*).

Nezbývá, než se blíže zaměřit na kulturní komplex Sîntana de Mureș-Černjachov, který pokrývá prostory od Sedmíhradska až do Podněpří. Specificky sponám s podvázanou nožkou v této oblasti (a zde tvoří opravdu velkou skupinu spon) se věnoval Ion Ioniță a roztrídil je do několika základních skupin: 1 – dvojdílné s kratší spirálou; 2 – dvojdílné spony s prodlouženou spirálou (tyto dělí na podskupiny 2a – spirála je doplněna o jeden jediný kus drátku na každé straně, aniž by se vinutí zdvojovalo; 2b – spirála je doplněna o dva kusy drátu, přičemž vinutí je zdvojeno) a nakonec 3 – jednodílné spony (*Ioniță 1992, 77*). Je nábledni, že semická spona představuje variantu 2a. Dále má naše spona kolinkovitý lučík. Jako další dobré zástupce představuje spony z hrobu 32 z Kosanova (*Ioniță 1992, Abb. 2:4*) nebo sponu z hrobu 8 z Nikolavky (*Ioniță 1992, 78–79, Abb. 2:8*). Považuje je za zástupce své 2. relativně-chronologické fáze, což je podle něj pozdní fáze stupně C2 až C3a (*Ioniță 1992, 82*). Opřít se však můžeme o další studie pojednávající o chronologii vybraných pohřebišť. Prvním příkladem budiž nekropole Mihălășeni v rumunské Moldávii v povodí řeky Prut (*Șovan 1999*). Dělení spon s podvázanou nožkou je zde provedeno podle počtu dílců, z nichž je zhotovena pružina, a dále podle průřezu lučíku. Podle těchto znaků můžeme semický kus zařadit k variantě 2b (polokruhový či obdélný průřez), která spadá do relativně-chronologické fáze 2, která se pohybuje někde kolem poloviny 4. století až do „příchodu Hunů“ (*Șovan 1999, 22*). Velmi užitečná studie pochází z pera Olega Petrauskase, v níž vyhodnocuje a chronologicky synchronizuje dvě černjachovská pohřebišť Kosanovo na horním Jižním Bugu a Gavrillovka na dolním Dněpru (*Petrauskas 2003*). Spony A 161 a 162 dělí do různých typů. Exemplář ze Semic odpovídá typu 2 (Ambroz Gruppe 16, Serie 1, Variante 2-3), který představuje spony s podvázanou nožkou a fasetovaným lučíkem. Ten dělí dále do čtyř variant (*Petrauskas 2003, 241–242, Abb. 8*), přičemž nás bude zajímat var. 2. Podle seriální tabulky spadají spony typ2, var2 na přelom 2. a 3. fáze pohřebišť Kosanovo. Druhá fáze pohřebišť odpovídá dle autora stupni C2 podle starší periodizace H. J. Eggerse (tj. 200–300 n. l.), nebo stupňů C2 a C3 podle Tejrala (tj. 250–380 n. l.) (*Petrauskas 2003, 265, Abb. 14*). U pohřebišť Gavrillovka spony typ2, var2 spadají do 2. fáze pohřebišť, nicméně je třeba brát v potaz synchronizaci obou lokalit, která znamená, že 3. fáze Kosanova = 2. fáze Gavrillovky (*Petrauskas 2003, 293, Abb. 27*). Z toho můžeme vyvozovat dataci této varianty spon někam do 1. poloviny 4. století, což jsou závěry, které jsme spatřovaly i u řady výše zmíněných prací. Zároveň musíme na základě řady technologických znaků spatřovat původ spony ze Semic někde v kulturním komplexu Sîntana de Mureș-Černjachov.

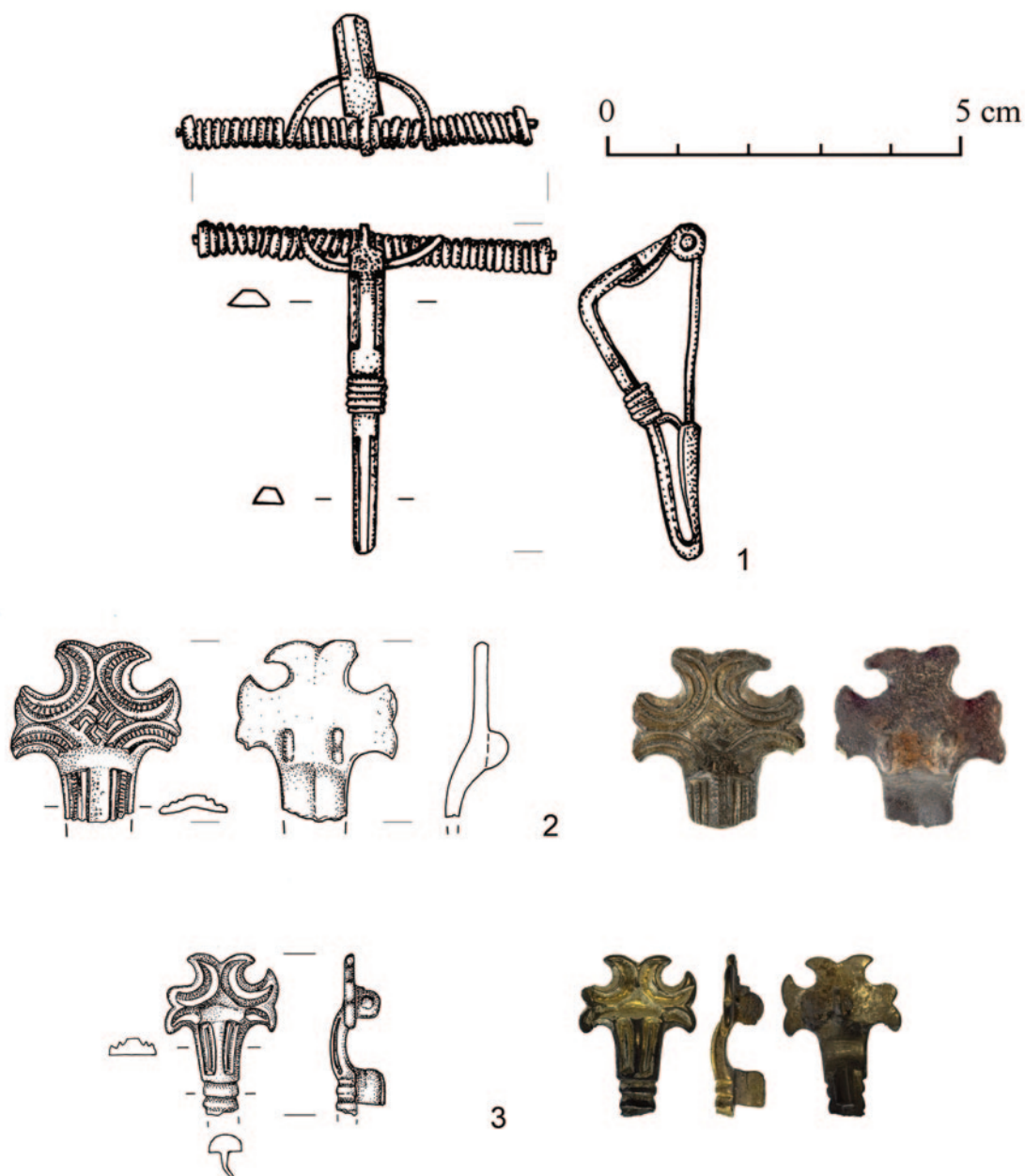
Nálezy z doby stěhování národů v k. ú. Přerov nad Labem

Publikace hrobu v Semicích je příležitostí zveřejnit rovněž nedávno učiněné nálezy ojedinělých artefaktů z doby stěhování národů ze sousední obce Přerov nad Labem. Jedná se o dvě spony objevené amatérskými spolupracovníky ÚAPPSČ pomocí detektoru kovů.⁷ Oba nálezy dělí vzdálenost cca 870 m (*obr. 2:3,4*).

Popis artefaktů:

1. Fragment spony s trojlaločnatě utvářenou záhlavní destičkou, jež sestává zhruba z poloviny až třetiny svrchní části páskového lučíku, jež je střechovitě tvarovaný a podélně plasticky členěný širším středovým žebrem s vyraženými dvěma liniemi drobných trojúhelníků a užšími paralelními žebírky, jež jsou zdobeny

7 Autoři článku děkují spolupracovníkům Jaroslavu Rattayovi a Jaroslavu Štefloví za předání a umožnění dokumentace těchto nálezů.



Obr. 8. Ojedinelé nálezy získané pomocí detektorů kovů. 1 – Semice, 2–3 – Přerov nad Labem. Kresba Irena Vajglová, foto Tomáš Chlup.

přesekáváním. Záhlavní destička sestává ze tří vykrajovaných cípů, z nichž každý je tvořen dvěma oblými volutami. Lícni strana je zdobena plastickými hladkými a přesekávanými žebírky, která kopírují hrany vykrajovaných cípů. Středové pole je pak opatřeno plasticky zpodobněnou levotočivou svastikou. Rubová strana záhlavní destičky je hladká a sestává ze dvou polokruhových výčnělků, které jsou perforovány kruhovým otvorem pro osičku vinutí. Ta se však nedochovala. Ddoch 26 mm, Š 24 mm, hmotnost 4,797 g. Tělo ze stříbra, lícni strana pozlacená. Poloha „V suchých lukách“, parc. č. 2475, souřadnice 50°09'07.41"N, 14°49'20.54"E. Nálezce Jaroslav Štefl, dne 15. 8. 2017. *Obr. 8:2.*

2. Téměř v úplnosti dochovaná spona, jež sestává z mírně vypouklého páskového lučičku, který je podélně plasticky členěný širším středovým žebrem a užšími paralelními žebírky. Na krátký lučiček nasedá svrchní konec patky, zdobený na lícni straně příčnými žebírky. Záhlavní destička je trojlaločnatě utvářena. Lícni strana je zdobena vrubořezovými žebírky, která kopírují hrany vykrajovaných cípů. Středové pole je prázdné, hladké, bez výzdoby. Rubová strana záhlavní destičky je hladká a sestává ze dvou polokruhových výčnělků, které jsou perforovány kruhovým otvorem pro osičku vinutí. Dle hrudky železité koroze je snad částečně dochována. Pod patkou je pak dochován gracilní zachycovač s odlomeným lůžkem jehly. Spodní konec patky je zjevně

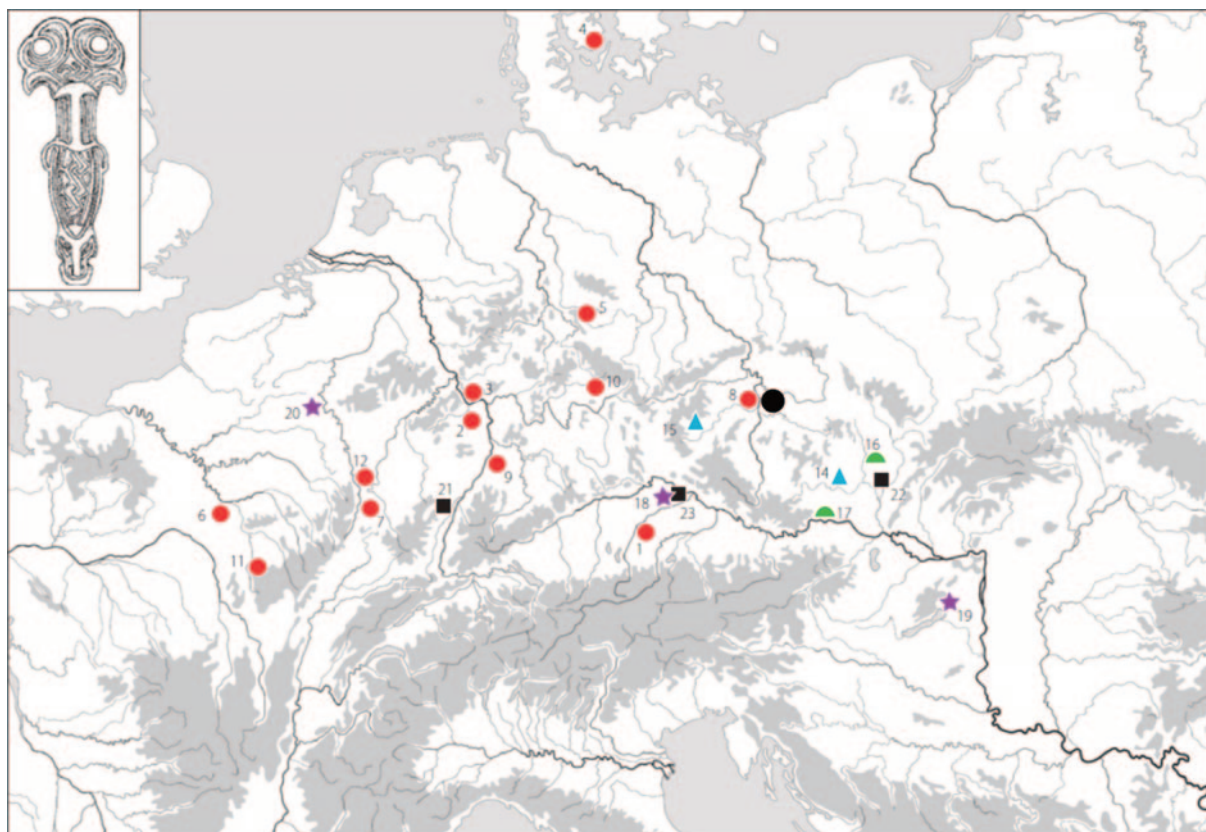
odlomený. Ddouch 23 mm, Š 16,5 mm, hmotnost 2,750 g. Tělo ze stříbra, lící strana pozlacená. Poloha „Na břehách“, parc. č. 2337, souřadnice 50°09'31.4"N, 14°48'59.23"E. Nálezce Jaroslav Rattay, dne 20. 11. 2021. Obr. 8:3.

Nejprve se pokusíme vyhodnotit sponu označenou jako Přerov nad Labem 1 (obr. 8:2). Ačkoli je dochována jen fragmentárně, na základě tvaru záhlavní destičky je možné ji bez obtíží zařadit ke skupině variant, které se v odborné literatuře uvádějí pod názvem Straß. Berthold Schmidt je ve své základní studii zahrnul do širší skupiny klešovitých spon, které spadají do jeho skupiny „c) durynských spon“ (Schmidt 1961, 128–129, Taf. 37–40). Důležité je, že zde vyobrazuje rovněž celou řadu dalších zástupců spon skupiny Straß (Schmidt 1961, Taf. 40:l–u), o nichž budeme v tomto textu také ještě dále hovořit. Alexander Koch tyto spony řadí (skupina VII.3.2.2) mezi lučikovité spony s trojstranně laločnatou záhlavní destičkou (Koch 1998, 407–410, Taf. 51:2–3). Setkat se s nimi můžeme od východní Francie přes střední Porýní, jižní Bavorsko, střední Německo, Čechy a střední Podunají (Koch 1998, Fundliste 26 C, Karte 26). Je zřejmé, že tyto spony nejsou sice klasickým typem klešovitých spon, který se vyznačuje charakteristickým tvarem záhlavní destičky, ale v celé řadě znaků na ně navazují, takže velmi dobře spadají do 1. poloviny 6. století, případně druhé třetiny 6. století (Koch 1998, 409). Jakkoli jsou klasické klešovitě spony tradičně spojovány se středním Německem (a tedy s historickými Durynky), je výskyt spon skupiny Straß podstatně širší a v samotném středním Německu v žádném případě těžiště nemá. Toho si všimají Christina M. Hansen (2004, 42) a také Jan Bemmman (2008, 35).

Situace kolem terminologie těchto spon je však poměrně komplikovaná a na tomto místě stojí za to si ji podrobněji rozebrat. Pojmenování typ Straß začal používat Joachim Werner a rovněž zmapoval jejich rozšíření (Werner 1961, 22, Taf. 15:60, Verbreitungskarte 3). Ve své další práci o Langobardech v Panonii pak vyobrazil sponu z hrobu 7 z eponymní dolnorakouské lokality Straß a komentoval její podobnost se sponou z hrobu řemeslníka z Poysdorfu (Werner 1962, 65–66, Taf. 25:8). Již tehdy navrhol klást původ těchto spon do středního Podunají, tj. langobardského prostředí. Problém je v tom, že původní exemplář z lokality Straß, jehož název byl a je používán pro celou skupinu podobných spon, je dnes některými badateli považován pouze za zástupce dílčí varianty Holubice, která se vyznačuje oválnými výčnělky na okrajích patky spony a úzkým lemlem na spodní straně zvířecí hlavičky na patce (Bemmman 2008, 182). Základní varianta spon skupiny Straß – kterou můžeme ztotožnit např. se sponou z lokality Poussay v SV Francii, dále spínadlem z hrobu XIV z Prahy-Podbaby či dvojicí spon z durynského Mühlhausenu (Schmidt 1961, Taf. 40:n,o,q–t) – se vyznačuje záhlavní destičkou vykrajovanou do trojice rozeklaných laloků a ozdobenou levotočivou svastikou ve svém středu. Patka je oválného tvaru, na lící straně zdobená vruborezem provedeným cik-cak pletencem a zakončená zvířecí hlavičkou. Tento základní typ označil Jaroslav Tejral svého času jako typ Streutdorf a označil jej za „rozvinutou východomerovejskou ‚durynskou‘ skupinu spon“, které jsou v bezprostřední blízkosti typu Straß (Tejral 2011, 43–44). Zmiňuje, že typ Streutdorf stojí blízko podunajským variantám, jako je třeba varianta Borotice. Bohužel zapracoval v Tejralově práci redakční šotek, který byl patrně příčinou toho, že název eponymní jihodurynské lokality byl uveřejněn špatně – správně jde o obec Streufdorf, zemský okres Hildburghausen (srov. Schmidt 1970, 96, Taf. 106:2). V současné době je tedy možné si vybrat, jakým způsobem tato spínadla označovat.⁸ Faktem nicméně zůstává, že zde publikovaný exemplář z Přerova nad Labem představuje jen fragment, který je nevhodný pro bližší určení. Může být zástupcem základní formy spony typu Straß (či Streufdorf dle J. Tejrala), ale rovněž tak příkladem varianty Holubice podle J. Bemmanna (2008, 182, Liste 12).

Autoři klíčových studií z posledních desetiletí se na rozdíl od předchozího bádání, které tyto spony kladlo především do středního Německa (Böhme 1988; Koch 1998, 409–410), shodují v tom, že mají

8 Kupříkladu Sven Ostritz (Thüringischen Landesamtes für Denkmalpflege und Archäologie) navrhuje pojmenovat všechny spony této skupiny jako typ Mühlhausen, podle dvojice spon z pohřebiště z městské štěrkovny (Schmidt 1961, Taf. 40:q–r; *týž* 1976, 149, Taf. 198:6), přičemž základní typ, výše přisuzovaný variantám Straß/Streufdorf, navrhuje označit opakovaně jako variantu Mühlhausen a spony s výčnělky jako variantu Straß (Bemmanna var. Holubice), dále variantu Borotice atd. Tento návrh je dosud nepublikovaný a je kolegiálním sdělením. Bezpochyby by věci zjednodušil, nicméně se bude muset prosadit proti zažitým zvyklostem.



Obr. 9. Prostorová distribuce spon typu Straß. Červený kruh – základní forma; modrý trojúhelník – varianta Borotice; zelený půlkruh – varianta Holubice; fialová hvězda – varianta Maďarsko; černý čtverec – izolované varianty. Nález ze Semic označen černým kruhem (podle *Bemmann 2008*, Abb. 35).

blízký vztah spíše se středodunajským prostorem, a sice především na základě podobnosti v utváření a výzdobě patky (*Losert – Pleterski 2003*, 115; *Hansen 2004*, 42; *Bemmann 2008*, 182–183; *Tejral 2011*, 44). Ani datace těchto spon není zcela jasná. Zatímco někteří autoři jejich dataci kladou až do pokročilého 6. století, nejspíše jeho poloviny (*Koch 1998*, 409; stejně tak *Hansen 2004*, 42), jiní poukazují na některé archaičtější znaky základní varianty těchto spon, a datují je tak na přelom 5. a 6. století, příp. do první třetiny 6. století (*Losert – Pleterski 2003*, 115; *Droberjar 2008*, 236; *Urbanová et al. 2010*, 373). Je nicméně skutečně třeba uznat fakt, na který poukázal J. Tejral (*2011*, 44), že některé varianty, jako např. spona z hrobu 477 z pohřebiště Straubing-Bajuwarenstraße (*Geisler 1998*, Taf. 172: 477), nesou skutečně mladší znaky a mohou tak být datovány poměrně hluboko do 6. století.

Spona z Přerova nad Labem je dochována jen fragmentárně, proto je těžké pokoušet se o její detailní zařazení. Zdá se však, že je spíše podobná základní variantě spon typu Straß, k níž patří jediný zástupce této varianty v Čechách z hrobu XIV z Prahy-Podbaby (*Niederle 1918*, obr. II: 36; *Preidel 1930*, 64, Abb. 68 – chybně jako hrob III; *Svoboda 1965*, 265–266, tab. XLII: 7 – rovněž chybně jako hrob III; *Urbanová – Kostka – Korený 2010*, 365, 372–373, obr. 4:1). V Čechách více nálezů doposud nemáme – další zástupce příbuzných spon z Plzně-Doudlevců, které se odlišují centrálním motivem spirály namísto svastiky (*Svoboda 1965*, 257, tab. LXVI:6–7), je však nutno řadit k variantě Borotice. Z prostorové distribuce těchto spon (*obr. 9*) v práci J. Bemmanna vyplývá, že Čechy se nacházejí na východním okraji rozšíření právě základní varianty těchto spon, zatímco střední Podunají je pak dějištěm vzniku a šíření méně početných, zato rozmanitých variant jako Borotice či Holubice (*Bemmann 2008*, Abb. 35, Liste 12). Tento fakt rozhodně přispívá hypotéze o pohybu středoněmecké („durynské“) módy jihovýchodním směrem, kde byla přepracována v tamějším stylu (více k tomu v *Tejral 2011*, 33–47).

Spona označená jako Přerov nad Labem 2 (*obr. 8:3*) je oproti první sponě podstatně drobnější. Bohužel ani ona není zcela kompletní, neboť jí chybí zakončení patky. Na základě nejbližších paralel lze

soudit, že konec patky byl utvářen do malého kruhového štítku, který mohl být vykládán kruhovou kamennou vložkou, nebo byl ozdoben prostěji například soustředným rytým kroužkem. Co se utváření patky (příčné žlábkování) týče, je tato miniaturní spona zjevně následovníkem skupiny spon Weimar/Arcey-Sainte-Restitue (*Koch 1998*, 381–389). Jejich výskyt se váže na území středního Německa, jsou ale známy i z alamanské oblasti a zastoupeny jsou i v západomerovejské oblasti. Chronologické těžiště jejich výskytu leží v pozdním 5. stol. (stupeň E1) a v několika regionálních variantách se vyskytují ještě v 1. polovině 6. století (*Koch 1998*, 388). Sponu z Přerova nad Labem tak lze řadit s jistotou mezi tzv. miniaturní klešťovité spony, jichž existuje skutečně velké množství variant a jejichž typologie dosud nebyla synteticky utříděna.

Na první pohled je zřejmé, že tvarem záhlavní destičky je náš exemplář blízce příbuzný s prvou sponou z Přerova nad Labem, o níž byla řeč výše. Zatímco ta první reprezentuje větší exemplář, druhá představuje zástupce tzv. drobných spon, které bývaly nošeny v páru na oděvu horní poloviny těla (vývoj ženského kroje v době stěhování národů viz *Martin 1994*, 544–545). Ostatně J. Bemann tyto spony pokládá za jakési miniatury spon typu Straß a jejich rozšíření spatřuje ve východomerovejském okruhu (*Bemann 2008*, 183, Abb. 36). Zástupců tohoto typu však není mnoho. Kromě zde publikovaného fragmentu se jedná o povrchový nálezy z dolnorakouské lokality Drösing (*Stuppner 1990*, Abb. 1413; *Tejral 2002*, 329, Abb. 10:2). Na prvním místě je však třeba zmínit dvojici těchto spon z hrobu 10 na pohřebišti v Lužci nad Vltavou (*Svoboda 1965*, tab. LXXX:8 – zde mylně jako Hořín u Mělníka; *Korený – Kytlicová 2007*, 395, 422, obr. 7:13–14). Nacházely se v částečně porušeném ženském hrobě, který další spony neobsahoval, pouze několik korálků a parohový amulet.

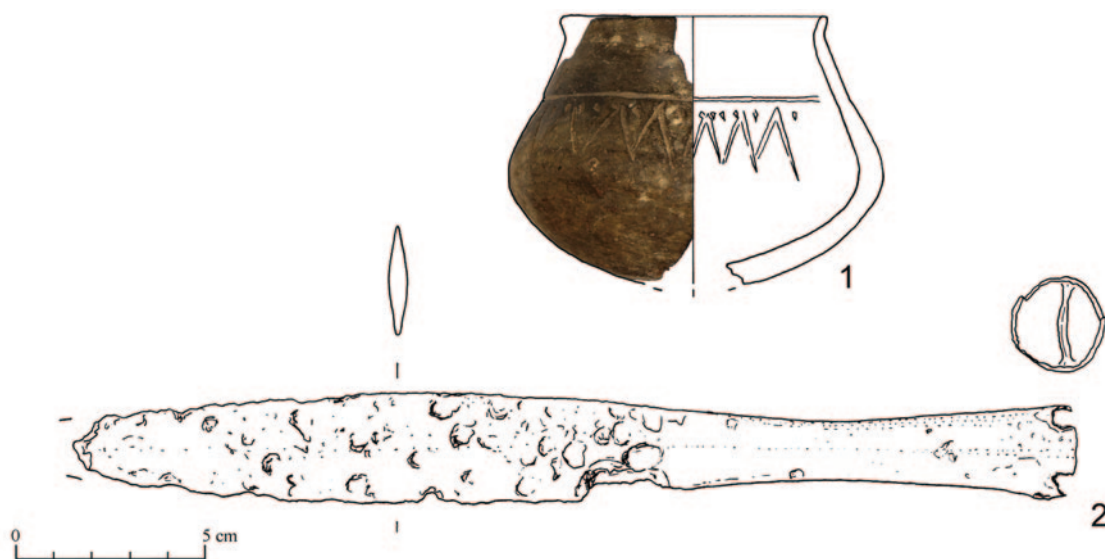
Jaroslav Tejral spony z Lužce a Drösing označil jako typ Burlandingen (což později zopakoval *Droberjar 2008*, 237), který se liší pouze tvarem záhlavní destičky, v tomto případě vykrajované do klasické podoby kleští zdobených na lici straně vrubořezem (*Schmidt 1960*, Taf. 38:h–i; *Tejral 2002*, 329–330). Stejně byly nalezeny také v hrobě 201 v bavorském Altenerdingu (*Losert – Pleterski 2003*, 113, Abb. 12:8–9). Podle Tejrala mohou být vrubořezem zdobené miniaturní spony typologicky mladší než ty, které mají záhlavní destičku hladkou, nicméně tato hypotéza zatím nebyla prozkoumána. Nelze podle našeho názoru vyloučit, že vrubořez uplatněný na stříbrných pozlacených sponách představuje pouze náročnější šperkařskou techniku, která nemá v mladších fázích doby stěhování národů chronologický význam.

Staré nálezy z Přerova nad Labem

Při pátrání po dalších možných dokladech nálezů z doby stěhování národů jsme v práci B. Svobody narazili na několik starých nálezů bez nálezových okolností, nicméně zřejmě hrobového charakteru. Ve Svobodově katalogu je uvedena „*hnědá vázovitá dvojkónická nádoba se zaobleným lomem, pod okrajem nesla tři horizontální protáhlé pupíky, dále střep hnědočerné misky se zaobleným lomem a rozvírajícím se okrajem, zdobený rytou klikatkou a řadou trojúhelníkovitých vpichů, a nakonec také železný hrot oštěpu s tulejkou*“ (*Svoboda 1965*, 270). Tyto předměty byly součástí sbírky Jana Axamita a našly spočínutí ve sbírkách Národního muzea. V inventární knize sbírky Oddělení pravěku a antického starověku Národního muzea jsou pod třemi po sobě jdoucími čísly uvedeny zmíněné artefakty se souhrnnou poznámkou „*hrob merovejský*“. Pod inventárním číslem H1-46 845 se skutečně nalézá první uvedená nádoba, kterou bychom však na základě tvaru a výzdoby horizontálních vypnulín pod okrajem mohli zařadit spíše do eneolitu či starší doby bronzové. V každém případě však v době zpracování těchto nálezů nebylo možné ji včas dohledat a do této studie zařadit.⁹ Pod čísly H1-46 846 a H1-46 847 se však nachází skutečně miska zdobená charakteristickou výzdobou mladší fáze doby stěhování národů (*obr. 10:1*) a železný hrot oštěpu (*obr. 10:2*).¹⁰ Uvedené předměty jsme mohli osobně prostudovat a zdokumentovat v Národním muzeu.¹¹

9 Detail záznamu ze sbírky Národního muzea je přístupný zde – https://prehistorie.nm.cz/record-detail/?wdt_md_p_t_id=19&wdt_md_p_t_col_name=id&wdt_md_col_value=267474

10 B. Svoboda sice uvádí v katalogu nálezů (*1965*, 270) výčet inventárních čísel H1-46 845–857, jde však zjevně o překlep, neboť řada nálezů z Přerova nad Labem končí v inventární knize Národního muzea již číslem H1-46 847.



Obr. 10. Přerov nad Labem, okr. Nymburk. Nálezy z „merovejského hrobu“ z Axamitovy sbírky, dnes sbírka Národního muzea. Kresba Zdeněk Beneš.

Popis artefaktů:

1. Fragment dvojkónického poháru, podle stop na povrchu vyráběného bez užití rychle rotujícího hrncířského kruhu. Okraj je jemně vyhnutý, jednoduchý, zaoblený, na přechodu hrdla a plecí je horizontální rýha, pod níž se nachází rytá krokvicovitá výzdoba. V takto vytvořených zavěšených trojúhelnících je někdy jeden, jindy dva či tři drobné klínovité vrypy. Spodek nádoby je zaoblený, resp. hrana přechodu ke dnu není vůbec patrná. Povrch je šedohnědý, jemně hlazený. PrO 70 mm, PrPl 100 mm, Vdoch 71 mm, Tl stěny 3,5–6,5 mm, hmotnost 56 g. Uloženo v Historickém muzeu Národního muzea (inv. č. H1-46 846). *Obr. 10:1.*
2. Poměrně dobře dochovaný železný hrot kopí. Jde o štíhlý hrot tvaru vrbového listu a čochkovitého průřezu. Špička je odlomená, ostří na jednom místě více poškozené, rovněž spodní hrana tulejky je částečně olámaná. V tulejce je dobře patrný intaktní příčný nýt zpevňující nasazení dřevěného ratiště. Tulejka je na čtyřech místech jemně hráněná. Ddoch 264 mm, D tulejky 68 mm, Při tulejky 25 × 25 mm, max Š hrotu 29 mm, max Tl hrotu 5 mm, hmotnost 163 g. Uloženo v Historickém muzeu Národního muzea (inv. č. H1-46 847). *Obr. 10:2.*

Z předmětů z Axamitovy sbírky lze pro tzv. „merovejskou“ příslušnost, tj. dataci do mladší doby stěhování národů, použít nejlépe poměrně drobnou pohárovitou nádobku téměř dvojkónických stěn. Její okraj je jen slabě vyvinutý, zato výzdoba umožňuje skutečně ji řadit mezi další známé nálezy. Jde právě o kombinaci ryté krokvice s malými klínovitými vrypy, která je pro keramiku nejmladšího stupně E1 typická (*Svoboda 1965*, tab. LXII:4, LXIII:3; *Droberjar 2008*, 243, Abb. 9:5,7–9; *Klanica – Klanicová 2011*, Taf. 34:9/26, 43:37/3, 54:55/3). I když, přiznejme si, že tvarově se nádobka podobá spíše ještě starším pohárkům, jaké jsou uváděny např. ze Trněného Újezdu u Zákolan (*Svoboda 1965*, tab. XVI:2) či Ořechu, okr. Praha-západ (*Svoboda 1965*, tab. XXXV:3). Jde snad o zaoblenější variantu ostře profilovaných středoněmeckých v ruce vyráběných misek (*Schmidt 1961*, 95–96, Taf. 10:a, 11:f). Nádobky vyráběné v ruce, podobné profilace s maximální výdutí ve spodní polovině výšky nádoby, spatřoval Berthold Schmidt ve svých středoněmeckých stupních IIb a IIIa (*Schmidt 1961*, 89, Abb. 49), což víceméně odpovídá středodunajským stupňům E1 a E2, které jsou užívány v Čechách. Pohárek z Přerova nad Labem je ostatně vyrobený bez použití rychle rotujícího kruhu.

A nakonec, přítomnost hrotu kopí svědčí skutečně spíše pro stupně E1–2 doby stěhování národů, neboť předchozí fáze, reprezentované ve středních Čechách vinařickou skupinou, jsou typické téměř úplnou absencí zbraní v hrobech (*Svoboda 1965*, 123). Překvapivě dobře dochovaný hrot má úzký listovitý tvar, tato skutečnost však chronologickému hodnocení blíže přispět nemůže.

11 Za ochotu a rychlé jednání bychom rádi poděkovali Viktorii Čisťákové a Tomáši Jankovi, kurátorům z Oddělení pravěku a antického starověku Národního muzea.



Obr. 11. Nálezy z mladší fáze doby stěhování národů mezi Čelákovicemi a Semicemi. 1 – Čelákovice – děkanská zahrada; 2 – Čelákovice-Záluží; 3 – Mochov; 4 – Přerov nad Labem, neznámá lokace hrobu; 5 – Přerov nad Labem, spona 1; 6 – Přerov nad Labem, spona 2; 7 – Semice, koňský dvojhrob. Mapový zdroj: <https://ags.cuzk.gov.cz/geoprohlizec/>.

Závěr

Na tomto místě hodnocené nové nálezy ze Semic a Přerova nad Labem představují sice ojedinělé situace či izolované artefakty nalezené v ornici, implikují však několik pozoruhodných poznatků. Spona z pozdní doby římské, nalezená jižně od Semic, nemá sice kulturní a především ani chronologický vztah s pozdějšími nálezy z mladší fáze doby stěhování národů, představuje však pozoruhodný doklad kontaktu s prostředím kultur tzv. gótského okruhu, tj. Sintana de Mureș-Černjachov ve 4. století (srov. např. *Tejral 1999*). V tuto chvíli ji v regionu nelze spojit s nějakou současnou archeologickou komponentou, takže ji musíme považovat za ojedinělý (ztrátový) nález.

Objev koňského dvojhrobu, který byl metodou ^{14}C datován do doby stěhování národů, představuje první takový případ doložený v Čechách. Rituální pohřby koní byly na pohřebištích v mladší fázi doby stěhování národů v Čechách doloženy již v minulosti, jde však jen o několik případů. Více než jeden kůň je pak znám pouze z Velkých Přílep-Kamýku. Podobné případy jsou však bohatě doloženy ve středním Německu. Podstatné je pro nás však také to, že svou přítomností v intravilánu Semic tento dvojhrob naznačuje existenci dalších hrobů, tedy nejen zvířecích, ale rovněž lidských. Na sousedním katastru Přerova nad Labem byl podobně datovaný hrob nalezen již Janem Axamitem, byť bez náležité dokumentace. I další – již nedávné – nálezy spon z nejbližšího okolí Přerova nad Labem naznačují, že se zde nacházela rozsáhlejší, byť dosud nezachycená komponenta z mladší fáze doby stěhování národů.

Pozoruhodné je, že se nacházíme v mikroregionu (*obr. 11*), kde byla zkoumána rovněž významná pohřebiště z mladší fáze doby stěhování národů – Záluží u Čelákovic (*Svoboda 1965*, 281–295, tab. LXXXV–CIX) a Mochov (*Zeman 1958*). Značně porušený ojedinělý kostrový hrob, patrně právě z mladší fáze doby stěhování národů, byl v roce 1972 objeven rovněž v bývalé děkanské zahradě v centru Čelákovic (*Korený – Špaček 2001*). Proč právě zde existuje taková kumulace památek z tohoto období, je obtížné zodpovědět. Brod přes Labe v těchto místech historicky doložen není, nicméně lze považovat za pravděpodobné, že jižně od Labe vedla nějaká významná komunikace směřující z východu na západ. Právě svědecké vrchy Přerovská hůra a Semická hůra jistě představovaly významný orientační bod v jinak ploché krajině labského luhu. Nelze rozhodně podceňovat potenciální přítomnost lokálního mocenského centra (*Droberjar 2008*, 233, Abb. 2), jehož odrazem by mohly být některé bohaté hroby

právě z pohřebiště v Záluží. Přítomnost elity naznačují ostatně také nové nálezy stříbrných pozlacených spon z Přerova nad Labem a možná rovněž rituální dvojhrob koní ze Semic.

Literatura

- Almgren, O. 1923:* Studien über nordeuropäische Fibelformen der ersten nachchristlichen Jahrhunderte mit Berücksichtigung der provinzialrömischen und südrussischen Formen. Mannus Bibliothek 32. Leipzig.
- Anonym 1947:* Dokument C-TX-194706204. Archeologický ústav AV ČR, Praha, v. v. i. <https://doi.org/10.60585/C-TX-194706204>
- Axamit, J. 1919:* Další příspěvky k poznání naší kultury hradištní a některé úvahy. Památky archeologické 31, 2–14.
- Bemmann, J. 2008:* Mitteldeutschland im 5. Jahrhundert – Eine Zwischenstation auf dem Weg der Langobarden in den mittleren Donaauraum? In: Bemmann, J. – Schmauder, M. (Hrsg.), Kulturwandel in Mitteleuropa. Langobarden – Awaren – Slawen. Kolloquien zur Vor- und Frühgeschichte 11. Bonn, 145–227.
- Böhme, H. 1988:* Les Thuringiens dans le Nord du royaume franc. Revue archéologique de Picardie n°3–4, 57–69.
- Bronk Ramsey, C. 2009:* Bayesian analysis of radiocarbon dates. Radiocarbon 51(1), 337–360. <https://doi.org/10.1017/S0033822200033865>
- Curie, L. A. 1999:* Nomenclature in Evaluation of Analytical Methods Including Detection and Quantification Capabilities. (IUPAC Recommendation 1995). Analytica Chimica Acta 391(2), 105–126. [https://doi.org/10.1016/S0003-2670\(99\)00104-X](https://doi.org/10.1016/S0003-2670(99)00104-X)
- Driesch, A. von den – Boessneck, J. 1974:* Kritische Anmerkungen zur Widerristhohenberechnung aus Langemassen vor- und frühgeschichtlicher Tierknochen. Saugtierkundliche Mitteilungen 22, 325–348.
- Droberjar, E. 2008:* Thüringische und langobardische Funde und Befunde in Böhmen. Zum Problem der späten Phasen der Völkerwanderungszeit. In: Bemmann, J. – Schmauder, M. (Hrsg.), Kulturwandel in Mitteleuropa. Langobarden – Awaren – Slawen. Kolloquien zur Vor- und Frühgeschichte 11. Bonn, 229–248.
- Geisler, H. 1998:* Das frühbairische Gräberfeld Straubing-Bajuwarenstraße I. Katalog der archäologischen Befunde und Funde. Internationale Archäologie 30. Rahden/Westf.
- Godłowski, K. 1992:* Die Chronologie der jüngeren und späten Kaiserzeit in den Gebieten südlich der Sudeten und Karpaten. In: Godłowski, K. – Madyda-Legutko, R. (Hrsg.), Probleme der relativen und absoluten Chronologie ab Latènezeit bis zum Frühmittelalter. Kraków, 23–54.
- Hansen, Ch. M. 2004:* Frauengräber im Thüringerreich. Zur Chronologie des 5. und 6. Jahrhunderts n. Chr. Basler Hefte zur Archäologie 2. Basel.
- Ioniță, I. 1992:* Die Fibeln mit umgeschlagenem Fuss in der Sintana de Mureș-Černjachov-Kultur. In: Straume, E. – Skar, E. (red.), Peregrinatio Gothica III. Universitetes Oldsaksamlings Skrifter Ny rekke Nr. 14. Oslo, 77–90.
- Jílek, J. 2017:* Spony barbarské provenience z doby římské ve východních Čechách. In: Na hranicích impéria. Extra fines imperii. Jaroslavu Tejralovi k 80. narozeninám. Brno, 141–164.
- Jílek, J. – Musil, J. – Zavoral, T. – Sedláčková, H. – Hošek, J. – Rohanová, D. – Horáková, M. – Hofmanová, Z. – Zlámalová, D. – Schmidtová, D. – Fernandes, R. – Klontza Jaklová, V. – Smíšek, M. – Březinová, H. – Ingrová, P. – Jiřík, J. – Pinar Gil, J. – Garbaras, A. – Vyskočilová, G. – Kučera, L. – Kučerová, P. – Maniotis, E. v tisku:* Two Migration Period graves from Slatiňany, Chrudim District. Památky archeologické 116.
- Klanica, Z. – Klanicová, S. 2011:* Das Langobardische Gräberfeld von Lužice (Bez. Hodonín). In: J. Tejral (Hrsg.), Langobardische Gräberfelder in Mähren I. Spisy archeologického ústavu AV ČR v Brně 39. Brno, 225–312.
- Koch, A. 1998:* Bügelfibeln der Merowingerzeit im westlichen Frankenreich. Römisch-Germanisches Zentralmuseum Monographien 41. Mainz.
- Kokowski, A. 1995:* Grupa Masłomęcka. Z badań nad przemianami kultury Gotów w młodszym okresie rzymskim. Lublin.
- Korený, R. 2005:* Čechy v 6. století. K problému konce germánského osídlení Čech. Archeologie ve středních Čechách 9, 459–522.
- Korený, R. – Kytlicová, O. 2007:* Dvě pohřebiště z doby stěhování národů v Lužci nad Vltavou, okr. Mělník. Archeologie ve středních Čechách 11, 387–444.

- Korený, R. – Špaček, J. 2001:* Kostrový hrob z období stěhování národů z Čelákovic. *Archeologie ve středních Čechách* 5, 509–511.
- Losert, H. – Pleterski, A. 2003:* Altenerding in Oberbayern. Struktur des frühmittelalterlichen Gräberfeldes und »Ethnogenese« der Bajuwaren. Berlin – Bamberg – Ljubljana.
- Martin, M. 1994:* Fibel und Fibeltracht. *Reallexikon der Germanischen Altertumskunde* 8, 541–582.
- Militký, J. 2000:* Nálezy tzv. barbarských napodobenin pozdně římských solidů v Čechách (Příspěvek k problematice nálezů zlatých mincí z období stěhování národů). In: Droberjar, E. (ed.), *Romanam amicitiam praetulisse*. Sborník Vladimíru Sakařovi k 70. narozeninám. Sborník Národního muzea v Praze, Řada A-Historie 54, 129–140.
- Militký, J. 2013:* Nálezy řeckých, římských a raně byzantských mincí v Čechách. 5. století před Kristem až 7. století po Kristu. Komentovaný katalog nálezového fondu. *Monumenta numismatica* 2. Praha.
- Niederle, L. 1918:* Merovejská kultura v Čechách. *Památky archeologické* 30, 1–16.
- Olędzki, M. – Ziętek, J. 2017:* Typologia, chronologia i rozprzestrzenienie fibul typu A.162 na terytorium kultury przeworskiej. In: Droberjar, E. – Komoróczy, B. (eds.), *Římské a germánské spony ve střední Evropě (Archeologie barbarů 2012)*. Spisy Archeologického ústavu AV ČR Brno 53. Brno, 363–383.
- Peškař, I. 1972:* Fibeln aus der römischen Kaiserzeit in Mähren. Praha.
- Preidel, H. 1930:* Die germanischen Kulturen in Böhmen und ihre Träger I. Kassel.
- Przybyła, M. J. 2018:* Dress Diversity as a Source for Studies on Interregional Connections. Regional and chronological diversity of simple variants of fibulae with a high catch-plate from Northern Europe. *Bonner Beiträge zur Vor- und Frühgeschichtlichen Archäologie* 20. Bonn.
- Reimer, P. J. et al. 2020:* The IntCal20 Northern Hemisphere Radiocarbon Age Calibration Curve (0–55 cal kBP). *Radiocarbon* 62(4), 725–757. <https://doi.org/10.1017/RDC.2020.41>
- Rybová, A. 1980:* Plotsť nad Labem. Eine Nekropole aus dem 2.–5. Jahrhundert u. z. II. Teil. *Památky archeologické* 71, 93–224.
- Schmidt, B. 1961:* Die späte Völkerwanderungszeit in Mitteldeutschland. Veröffentlichungen des Landesmuseums für Vorgeschichte in Halle 18. Halle (Saale).
- Schmidt, B. 1970:* Die späte Völkerwanderungszeit in Mitteldeutschland. Katalog (Südteil). Veröffentlichungen des Landesmuseums für Vorgeschichte in Halle 25. Berlin.
- Schmidt, B. 1976:* Die späte Völkerwanderungszeit in Mitteldeutschland. Katalog (Nord- und Ostteil). Veröffentlichungen des Landesmuseums für Vorgeschichte in Halle 29. Berlin.
- Schulze, M. 1977:* Die spätkaiserzeitlichen Armbrustfibeln mit festem Nadelhalter (Gruppe Almgren VI, 2). *Antiquitas*, Reihe 3, Band 19. Bonn.
- Șovan, O.-L. 1999:* La chronologie de la nécropole de Mihălășeni, Roumanie. In: Gomolka-Fuchs, G. (Hrsg.), *Die Sintana de Mureș-Černjachov-Kultur*. Kolloquien zur Vor- und Frühgeschichte 2. Bonn, 11–22.
- Stuiver, M. – Polach, H. A. 1977:* Reporting of 14C data. *Radiocarbon* 19(3), 355–363. <https://doi.org/10.1017/S0033822200003672>
- Stuppner, A. 1990:* KG Drösing, MG Drösing, VB Gänserndorf. *Fundberichte aus Österreich* 28/1989, 259.
- Svoboda, B. 1965:* Čechy v době stěhování národů. Praha.
- Tejral, J. 1999:* Archäologisch-kulturelle Entwicklung im norddanubischen Raum am Ende der spätkaiserzeit und am Anfang der Völkerwanderungszeit. In: Tejral, J. – Pilet, Ch. – Kazanski, M. (dir.), *L'Occident romain et l'Europe centrale au début de l'époque des Grandes Migrations*. Spisy archeologického ústavu AV ČR Brno 13. Brno, 205–271.
- Tejral, J. 2002:* Beiträge zur Chronologie des langobardischen Fundstoffes nördlich der mittleren Donau. In: Tejral, J. (Hrsg.), *Probleme der frühen Merowingerzeit im Mitteldonauraum*. Spisy Archeologického ústavu AV ČR Brno 19. Brno, 313–358.
- Tejral, J. 2011:* Zum Stand der Langobardenforschung im norddanubischen Raum. In: Tejral, J. (Hrsg.), *Langobardische Gräberfelder in Mähren I*. Spisy Archeologického ústavu AV ČR Brno 39. Brno, 11–73.
- Trampota, F. – Kubín, P. – Melicherová, L. – Vargová, L. – Jarošová, I. – Vymazalová, K. – Horáčková, L. – Nývltová Fišáková, M. – Rebay-Salisbury, K. – Rendl, B. – Kanz, F. – Mařík, I. – Klontza-Jaklová, V. 2022:* The Late Migration Period Cemetery at Drnholec (Břeclav District, Czech Republic). *Památky archeologické* 113, 135–181.
- Urbanová, K. – Kostka, M. – Korenů, R. 2010:* Neznámý známý hrob XIV z Prahy-Dejvic – Podbaby. *Archaeologica Pragensia* 20, 361–392.

Wacker L – Christl, M. – Synal, H.-A. 2010: Bats: A new tool for AMS data reduction. *Nuclear Instruments and Methods in Physics Research Section B*, 268, 976–979. <https://doi.org/10.1016/j.nimb.2009.10.078>

Werner, J. 1961: *Katalog der Sammlung Diergardt (Völkerwanderungszeitlicher Schmuck). Band I. Die Fibeln.* Berlin.

Werner, J. 1962: Die Langobarden in Pannonien. Beiträge zur Kenntnis der langobardischen Bodenfunde vor 568. Bayerische Akademie der Wissenschaften. Philosophisch-historische Klasse. Abhandlungen. Neue Folge Heft 55 A. München.

Zeman, J. 1958: Pohřebiště z doby stěhování národů v Mochově. *Památky archeologické* 49, 423–471.

Indicia for the location of a Migration period cemetery in Semice in the Nymburk region and the state of knowledge about the settlement of the micro-region

The article evaluates new and older Migration period finds (and one of them dating back to the final Roman period) from the cadastral areas of Semice and Přerov nad Labem in the Nymburk region. A unique find was recovered using a metal detector. It is a two-piece fibula with a folded foot of the A 162 type, which can be dated to the 4th century and whose origin can be traced to the environment of the so-called Gothic circle cultures, most likely in the Sîntana de Mureş-Černjachov cultural complex. This find is presented in this article due to its topographical proximity, not because of any chronological relationship to the other finds.

The main part of the text deals with the discovery of a double horse grave in the village of Semice in 2023. The grave did not contain any archaeological finds, but using the ¹⁴C method, it was dated to the Migration period and thus represents the first such case documented in Bohemia. Ritual burials of horses have been found in late Migration period cemeteries in Bohemia in the past, but only a few cases are known and they always involve the burial of a horse's body in a warrior's grave. The only one burial which contained more than one horse is the tomb discovered in Velké Přílepy-Kamýk. However, similar cases are well documented from central Germany. Its presence within the built-up area of Semice suggests the existence of a larger cemetery, containing both animal and human graves. A grave of similar date was discovered in the neighboring cadastral area of Přerov nad Labem more than 100 years ago, but it was unfortunately not properly documented back then. These findings can be complemented by two silver-gilt fibulae from the late Migration period from Přerov nad Labem. The first case is a fragment of a Straß-type pincer fibula, and the second is a fragment of a miniature pincer fibula, which has its closest analogy in grave 10 at the cemetery in Lužec nad Vltavou.

In the past, other important cemeteries dating from the late phase of the Migration period were also investigated in the micro-region under study – Záluží near Čelákovice and Mochov. It is difficult to say why there is such a concentration of monuments from this period in this particular area. There is no historical evidence of a ford across the Elbe River in the area, but, south of the Elbe River, there was probably an important route leading east-west. The hills of Přerovská hůra and Semická hůra certainly represented important landmarks in the otherwise flat landscape of the Elbe floodplain. The potential presence of a local power centre, which could be reflected in some of the rich graves at the Záluží cemetery, should not be underestimated. The presence of elites is also indicated by new finds of silver-gilt fibulae from Přerov nad Labem and possibly also a ritual double horse grave from Semice.

English by *Jan Machula*

Fig. 1. Semice, Nymburk District. Location of the site on a map of Bohemia.

Fig. 2. Locations of the finds described in the text.

Fig. 3. Semice, Nymburk District. Location of feature 22 within the village's built-up area.

Fig. 4–5. Semice, Nymburk District. Feature 22.

Fig. 6. Results of dating horse bones from feature 22 using the ¹⁴C method.

Fig. 7. Semice, Nymburk District. Registration card of a bowl which allegedly dates from the Migration period.

Fig. 8. Isolated finds recovered using a metal detector.

Fig. 9. Spatial distribution of Straß-type fibulae. Red circle – basic form; blue triangle – Borotice variant; green semicircle – Holubice variant; purple star – Hungary variant; black square – isolated variants. The Semice find is marked with a black circle.

Fig. 10. Přerov nad Labem, Nymburk District. Finds from a 'Merovingian grave,' originally kept in Axamit's collection, today in the collections of the National Museum.

Fig. 11. Late Migration period finds from the area between Čelákovice and Semice.

Table 1. Overview of measured length values and conversion to withers heights according to coefficients.

Zdeněk Beneš, Ústav archeologické památkové péče středních Čech, Nad Olšínami 448/3, 100 00 Praha 10
zdenek.benes@uappsc.cz

František Doubek, Ústav archeologické památkové péče středních Čech, Nad Olšínami 448/3, 100 00 Praha 10
frantisek.doubek@uappsc.cz