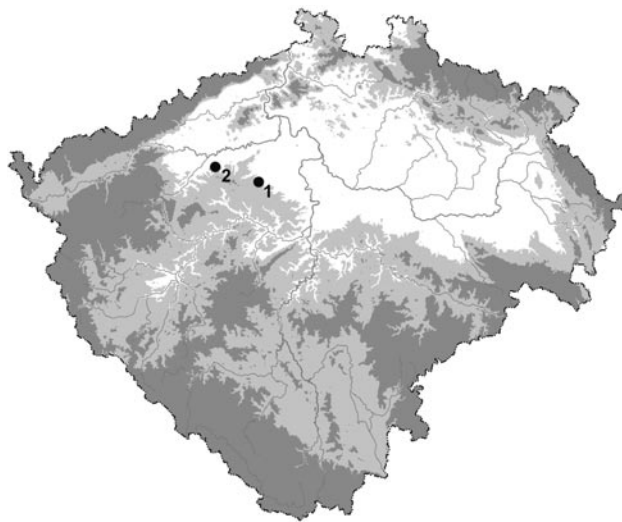


Dvě téměř neznámá hradiště v oblasti Džbánu

Jan Kypta – Jiří Marounek

Hlavním cílem předkládaného článku je prezentace plánů povrchově patrných reliktních obvodového opevnění dvojice hradišť, která nejsou podchycena v příslušné encyklopedii (Čtverák *et al.* 2003). Obě leží v geomorfologickém celku Džbán na rozhraní středních a severozápadních Čech (obr. 1). Zcela neznámá nejsou, nicméně pozornost, která jim byla věnována ze strany regionálních badatelů a archeologů, je minimální. Tomu odpovídá i dosavadní absence dokumentace. Námi vytvořené plány vznikly na podkladě dat leteckého laserového mapování 5. generace. Zákresy jsme při terénním průzkumu korigovali pomocí pásem.



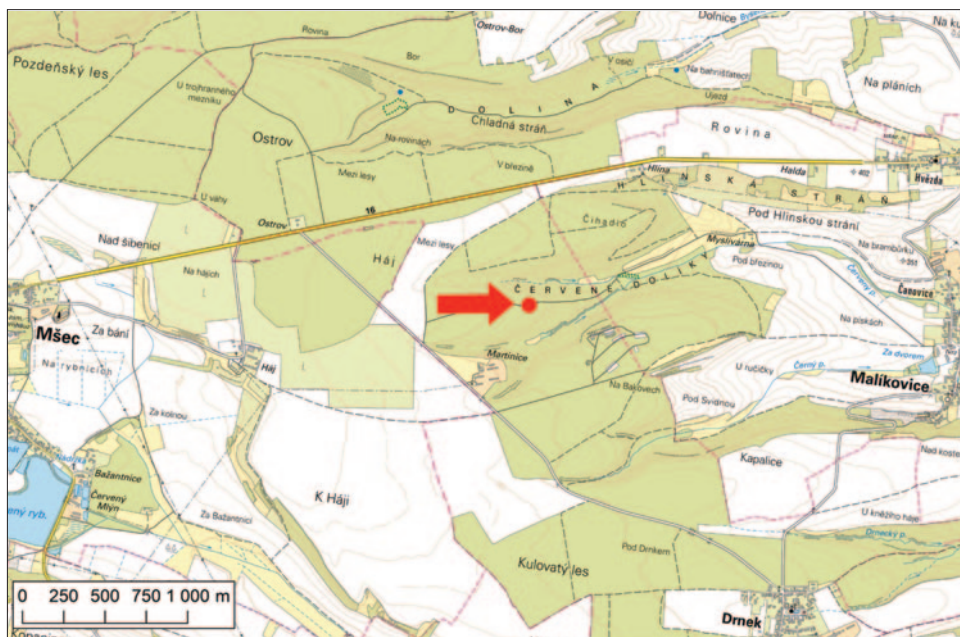
Obr. 1. Hradiště Drnek (1) a Markvarec (2). Poloha lokalit na mapě Čech.

Hradiště Drnek na Kladensku

Při rutinní rešerši digitálního modelu zemského povrchu, zpřístupněného na internetových stránkách Českého úřadu zeměměřického a katastrálního, jsme v zalesněné části katastrálního území vesnice Drnek (okr. Kladno) zachytili lokalitu budící dojem hradiště (obr. 2). Poté, co jsme realizovali terénní průzkum, o této klasifikaci nepochybujeme. Dosud v podstatě neznámé hradiště leží v Řevničovské pahorkatině, jež spadá do geomorfologického celku Džbán. V dané poloze není na historických mapách zaznamenán žádný pomístní název, v těsné blízkosti lze na mapách stabilního katastru nalézt název Na Bakovech a Čihadlo. Na pozdějších mapách se tyto názvy přesouvají po blízkém okolí, ale nikde nejsou umístěny v prostoru opevnění. Jediný pomístní název, který se vztahuje k prostoru s opevněním, je Hraběcí mejto, odkazující na šlechtický rod Clam-Martiničů, jehož členové zdejší pozemky v minulosti vlastnili.

Pokud víme, lokalita dosud unikala pozornosti archeologů, třebaže je uvedena v soupisu památek (Velc 1904, 58). Zde je stručně zmíněna existence valu v poloze Hraběcí mejto, a to v souvislosti s tvrzí Humniště, která se nachází v bezprostřední blízkosti samostatně situovaného vrchnostenského dvora Martinice. Val je popsán jako „široký násep s příkopem z hlíny a kamenů navežený, dlouhý 425 m“. V další větě je sděleno, že „jeho jižní část v délce 150 m je několikrát přerušena, se zemí takřka srovnána, na rozdíl od severní části, která je, mocná“. V poslední ze tří vět je uvedena informace, že „val ten sloužil k ochraně tvrze ze strany severní“. Ve skutečnosti s obranou tvrze nijak nesouvisel, což je jasně patrné z jeho průběhu v kontextu celkové terénní konfigurace. Obě lokality od sebe dělí široké údolí. Překvapuje absence jiných zmínek o hradišti v literatuře, protože relikty obvodového opevnění jsou na povrchu terénu dobře patrné. Navíc se lokalita nachází v prostoru, který je archeologicky sledován dlouhodobě a poměrně intenzivně.

Hradiště se rozkládá na nevýrazném podlouhlém ostrohu trojúhelního tvaru. Na severní a jižní straně je terénní výběžek modelován údolními dvou drobných vodotečí – Červeného potoka na severu



Obr. 2. Topografická situace hradiště Drnek na podkladě dat ČÚZK.

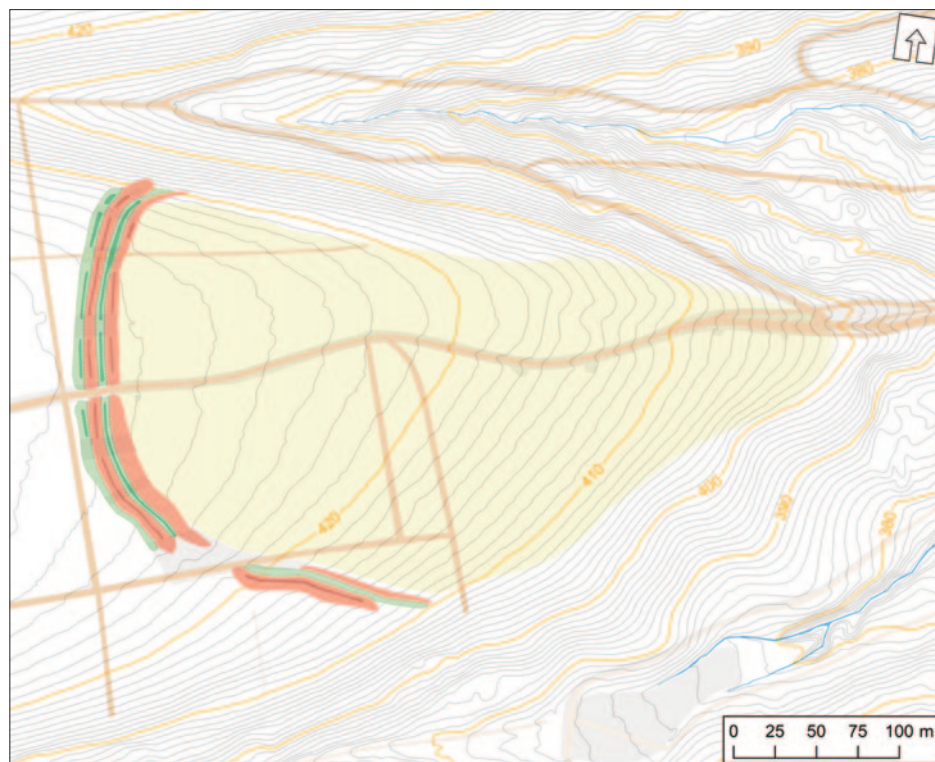
a bezejmenné vodoteče na jihu. Východně od lokality se obě údolí propojují, vodoteče se stékají a dále pokračují jako Červený potok. Opevnění chrání západní, po rovině dobře přístupnou stranu. Převýšení ohrazené plochy nade dnem údolí činí na severní straně v místech opevnění 17 m, na jižní straně 23 m. Opevnění v lehkém oblouku přetíná celý ostroh, přičemž se na jižní straně výrazně stáčí podél hrany svahu. Na severní straně se stáčí k hraně svahu méně výrazně. Tvarem připomíná čtvrtinu výseče kruhu o průměru 400 m (*obr. 3*). Nemůžeme vyloučit možnost, že opevnění na jižním i severním konci mohlo ještě o něco dále pokračovat podél svahu. V obou místech je terénní situace silně poznamenána výraznějšími novodobými zásahy. Na východní straně se ohrazený prostor v důsledku sbíhání údolí zužuje a postupně se snižuje až na úroveň vodotečí.

Na severní straně se v místech zúžení ostrohu nachází výrazný sesuv terénu (*obr. 4:C1*), široký u horní hrany svahu až 70 m. K dalším sesuvům terénu došlo na jižní straně ostrohu. Nacházejí se zde minimálně čtyři. Z nich tři, které jsou jednoznačně starší než hradiště (*obr. 4:C3,C4,C5*), se nacházejí v jižním svahu, přičemž k západnímu z nich (*obr. 4:C5*) dobíhá opevnění. Čtvrtý, nejmohutnější sesuv (*obr. 4:C2*) se nachází v jihovýchodní části lokality; projevuje se ve svahu i na plošině ostrohu. Podle stupně eroze je buď soudobý, nebo vzniklý v podobné době jako severní sesuv. Mezi severním sesuvem a nejuvýchodnějším jižním sesuvem zůstal pouze asi 30 m široký prostor (*obr. 4:B*), do kterého se sbíhá svazek úvzových cest, částečně převrstvený současnou lesní cestou. Vzhledem k tomu, že žádný z úvozů nevyzní do sesuvů, ale všechny se sbíhají do meziprostoru, je jisté, že sesuvy jsou starší. Stáří cest je obtížné určit, ale podle tvaru a zahloubení mohou pocházet již ze středověku. Cesty natolik poškodily povrch terénu, že případná linie opevnění, která by se zde nacházela, dnes není patrná. Otázkou je i stáří sesuvů. K opevnění hradiště by přispívaly, stačilo by přehradit jen úzký meziprostor. Tyto úvahy ale nemohou překročit úroveň spekulací. Vzhledem k této nejistotě nelze přesně určit celkovou výměru ohrazeného prostoru. Můžeme ji pouze odhadnout na 7,5 ha. Plocha ostrohu se mírně sklání k východu. V současné době je celá lokalita zalesněna.

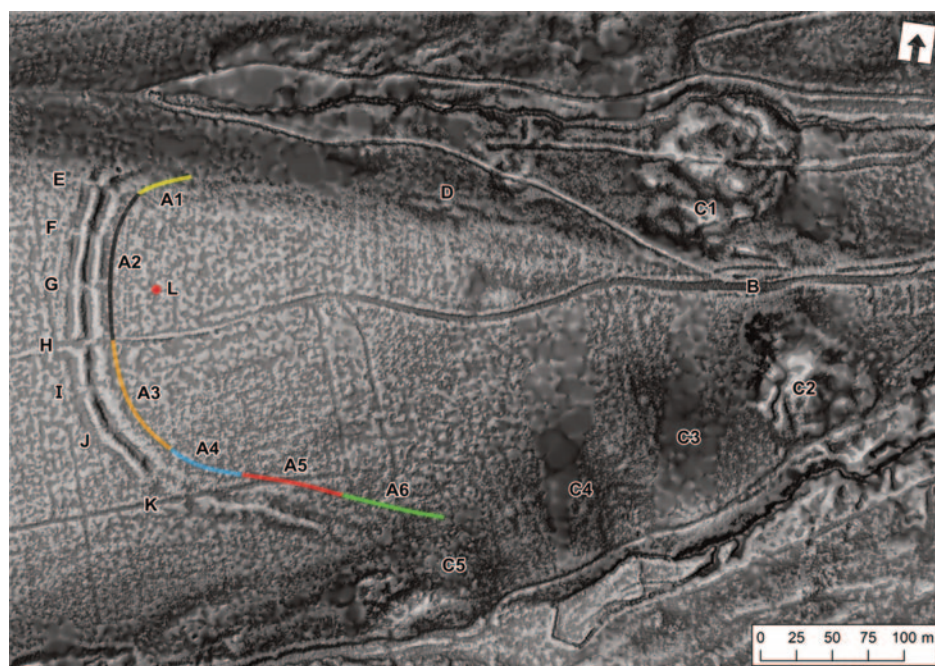
Opevnění se dnes na povrchu terénu projevuje jako pás zdvojených linií vnějšího příkopu a vnitřního valu, navazujících bezprostředně na sebe. Celková délka opevnění je 418 m, šířka v nejlépe dochovaných částech se pohybuje v rozmezí 30–35 m. Popis začneme od severu, kde linie vybíhá od terénní hrany, následně vede jižním směrem a mírně vyklenutým obloukem se stáčí k východu, přičemž vyznívá u svahového sesuvu. Pro účely zpřehlednění popisu rozdělujeme šijové opevnění do šesti segmentů podle stupně dochování.

První se segmentů (*obr. 4:A1*) se nachází pod severní terénní hranou. Zhruba v délce 25 m zde linie opevnění klesá šikmo přes vrstevnice severovýchodním směrem. Vnitřní val má v této části podobu

Obr. 3. Hradiště Drnek, celkový plán lokality. Zelená – příkopy (tmavý odstín – dna), hnědočervená – valy (tmavý odstín – koruny), okrová – vnitřní plocha hradiště, šedá – novodobé poškození, světle hnědá – lesní cesty. Zaměření a kresba autoři, 2023–2025.



Obr. 4. Hradiště Drnek, digitální model terénu. Značení pomocí čísel a písmen je provázáno s popisem v textu článku. Zdroj dat: ČÚZK; zpracoval J. Marounek.



pouhé terasy, vnější val je poškozen zhruba 3 × 3 m velkým recentním vkopem. Oba příkopy z konkávního tvaru přecházejí do podoby terénního stupně. Celá linie ve svahu vyznívá. Dno vnějšího příkopu je o 1,4 m sníženo oproti koruně vnějšího valu, dno vnitřního příkopu je oproti vnitřní terase sníženo o 0,8 m. Přímou na terénní hraně je opevnění přetnuto dnes neužívanou lesní cestou (*obr. 4:E*).

Druhý segment (*obr. 4:A2*) směřuje od terénní hrany k jihu a mírně vyklenutým obloukem se stáčí k jihovýchodu. Končí po 105 m, kde jej přerušuje široká zpevněná cesta. Segment opevnění je dvakrát přerušen dnes nepoužívanými lesními cestami (*obr. 4:F,G*), které jej dělí na tři přibližně stejné části dlouhé 35 m. V místech, kde cesty přecházejí přes opevnění, jsou valy sníženy a příkopy částečně zasypany. Výška vnitřního valu je největší ve střední části segmentu, kde dosahuje 1 m oproti vnitřní ploše a oproti příkopu 1,1 m. Vnitřní příkop je nejmohutnější v severní části, kde je oproti koruně vnitřního

valu hluboký 1,2 m. V severní části je nejmohutnější i vnější val, jeho koruna převyšuje dno vnitřního příkopu o 1,5 m a dno vnějšího valu o 1,6 m. Vnější val je v této části snížen o 0,8 m proti navazujícímu terénu. Cesta, která opevnění přetíná mezi druhým a třetím segmentem, vznikla poměrně nedávno pomocí buldozeru na místě starší lesní cesty (*obr. 4:H*). Cesta představuje natolik razantní zásah, že v jejím průběhu není fortifikace patrná. Hmota valů je po stranách cesty rozvezena do příkopů.

Třetí segment (*obr. 4:A3*) pokračuje v délce 103 m zprvu stejně vyklenutým obloukem jako druhý segment. Hlavním znakem této části opevnění je nevýraznost vnitřního valu. Ve svém průběhu je také dvakrát přerušena dnes neužívanými lesními cestami (*obr. 4:I,J*), které jej podobně jako u předchozího segmentu rozdělují na tři části dlouhé od 25 do 40 m. Shodně jsou v místech cest valy sníženy a příkopy částečně zasypany. V celé délce segmentu je vnitřní val nevýrazný, oproti vnitřní ploše dosahuje maximální výšky 0,5 m. Vnitřní z příkopů je nejmohutnější ve střední a jižní části, kde dosahuje hloubky 0,6 m oproti vnitřnímu valu a 1,4 m oproti vnějšímu valu. V severní části má zhruba poloviční dimenze. Vnější val dosahuje ve střední a jižní části výšky 0,8 m nade dnem vnějšího příkopu. Vnější příkop je nejmohutnější v jižní části, kde je zahloben o 0,4 m oproti navazujícímu terénu na západní straně. V jižní části je linie opevnění lehce esovitě prohnutá. Na jižním konci segmentu je opevnění v celé šíři téměř setřeno v důsledku hospodářského využívání lesa.

Ve čtvrtém segmentu (*obr. 4:A4*) je opevnění při tradičním terénním průzkumu téměř nesledovatelné. Patrné je na digitálním modelu terénu díky interpretaci dat leteckého laserového skenování pomocí metody LRM. Dno příkopů a valů má niveletu rozdílnou pouze v jednotkách decimetrů. V této podobě vede v délce 36 m až k další lesní cestě (*obr. 4:K*). Tato cesta opevnění zcela setřela. Za cestou se v současné době nachází prakticky neprostupně zarostlá oplocenka.

Opevnění v pátém segmentu (*obr. 4:A5*) zprvu dokončuje v délce 45 m oblouk a následně se lehce zalamuje k jihovýchodu a pokračuje rovně v délce 47 m. V těchto místech končí oplocenka a opevnění plynule vyzní. Vnitřní val v této části není téměř patrný, má podobu pouhé terasy. Před ním probíhající příkop je vůči terase snížen o 0,6 m. Vnější val dosahuje výšky 0,5 m oproti vnitřnímu příkopu a 1,5 m oproti vnějšímu příkopu, nejmohutnější je v rovné části. Vnější příkop je vůči navazujícímu terénu hluboký pouhých 0,2 m, ve většině délky segmentu ale není téměř patrný.

Šestý segment (*obr. 4:A5*) je při tradičním terénním průzkumu téměř nezřetelný, patrný je pouze na digitálním modelu terénu díky interpretaci dat leteckého laserového skenování pomocí metody LRM. Opevnění vede rovně a vyznívá u sesuvu (*obr. 4:C5*). Rozdíly mezi dny příkopů a korunami valů činí maximálně 0,2 m. Sesuv, u kterého opevnění končí, je patrně starší, čemuž nasvědčuje jeho silně erodovaný stav.

Hradiště se nachází v intenzivně hospodářsky využívaném prostoru. Od prvního vojenského mapování do současnosti je prostor zalesněn. Na druhém vojenském mapování je již poměrně věrně zachycena celková terénní konfigurace. Mapy stabilního katastru zobrazují v prostoru hradiště pouze les. Na třetím vojenském mapování jsou znázorněny lesní dílce a cesta vedoucí přes lokalitu, která je využívána do současnosti. Porovnáním leteckých měřických snímků, z nichž nejstarší je z roku 1938, lze až do současnosti pozorovat známky intenzivního lesního hospodaření. V místech, kde je opevnění nejvíce poškozené, se dynamicky měnil lesní porost. V nedávné době byla výrazně upravena cesta pomocí buldozeru, která lokalitu přetíná od západu k východu. Cesta je místy zapuštěna až 0,5 m pod povrch terénu. V nepravidelných intervalech je z ní pomocí žlabů odváděna voda.

Přestože jsme na ploše hradiště realizovali orientační detektorový průzkum trvající 5 hodin za pomoci dvou detektorů kovů, nenalezli jsme žádný datovatelný materiál (za pomoci s detektorovou pro-



Obr. 5. Hradiště Drnek, fragment zrnotěrky. Foto J. Marounek.

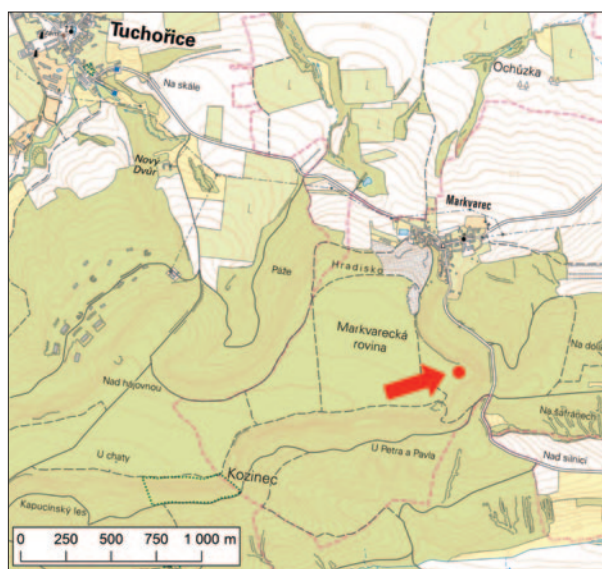
spekcí děkujeme Marianu Kruckému z Melicharova muzea v Unhošti a Milanu Kalinovi). Negativní byly i prohlídky dvou vývrátů ve střední části lokality. Jediný artefakt archeologické povahy, který se podařilo najít, je větší fragment zrnotěrky (obr. 5). Podle typově poměrně ojedinělého charakteru šjivo-ového opevnění lze hypoteticky uvažovat o pravěkém stáří hradiště. V raném středověku jeho podoba nemá žádnou obdobu. Analogické opevnění v podobě zdvojených a bezprostředně navazujících linií příkopu a valu nalezneme u hradiště Vrcovice na Písecku, datovaného do počátku střední doby bronzové (Hlásek a kol. 2015).

Hradiště Markvarec na Lounsku

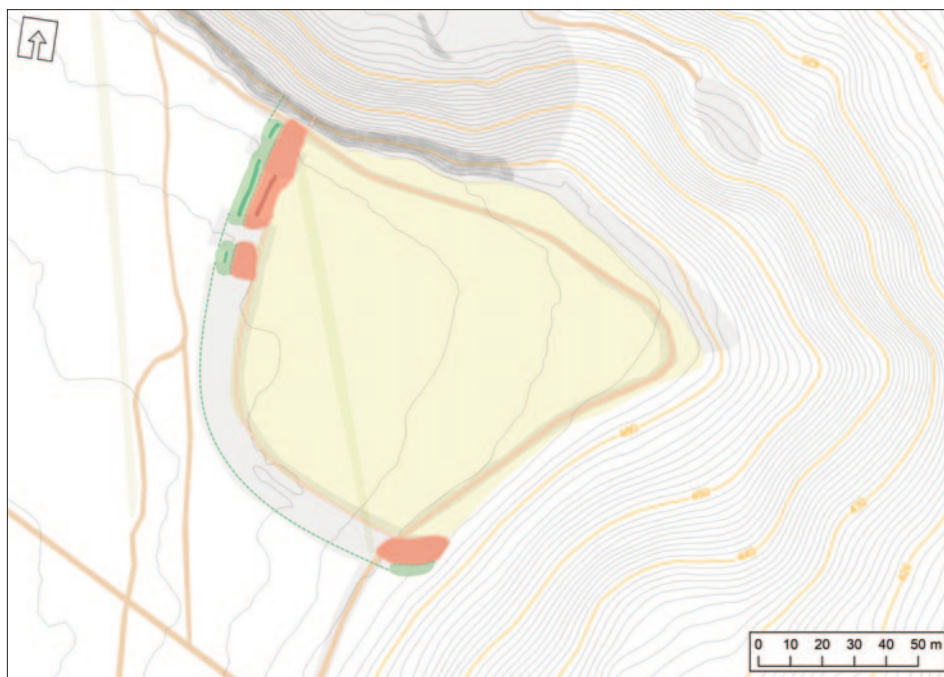
V severní části Džbánské pahorkatiny se v jižní zalesněné části katastru obce Markvarec (okr. Louny) nachází silně torzálně dochované pravěké hradiště v poloze Okrouhlík (obr. 6). Objevil jej Petr Meduna v roce 1992 v rámci průzkumu raně středověkého osídlení povodí Hasiny (Meduna 1995). Ve stručné zprávě hradiště popsal jako ostroh přepažený valem a příkopem, který se v jižním prostoru postupně ztrácí kvůli lesním pracím, což nedovoluje přesně stanovit velikost ohrazené plochy. Sběrem získal soubor atypických keramických střepů, pouze rámcově datovatelných do pravěku. Od doby, kdy hradiště objevil Petr Meduna, bylo obvodové opevnění patrně ještě více poničeno dalšími lesními pracemi. Nasvědčují tomu změny porostu sledovatelné na veřejně dostupných leteckých fotografiích. Od roku 1992 se lokalitou nikdo nezabýval, plánek zatím scházel.

Díky datům leteckého mapování zemského povrchu dokážeme nyní rekonstruovat celkový průběh obvodového opevnění, a to včetně dlouhého úseku, kde byly jeho terénní reliktů planýrovány těžkou lesnickou technikou (obr. 7). Hradiště bylo vybudováno na trojúhelném výběžku z náhorní plošiny, která představuje charakteristický geomorfologický útvar v severní části Džbánu. Po stranách a v týlu bylo hradiště přirozeně chráněno velice prudkými svahy se skalními výchozy (opuka). Přístupné bylo po rovině ze západní strany, kde obloukovitě probíhalo čelní opevnění, dnes silně poničené. Vnitřní plocha hradiště v současnosti dosahuje 1,24 ha, původně však byla o trochu větší. Na severovýchodní straně došlo k úbytku plošiny v důsledku těžby kamene.

Z obloukovitého čelního opevnění se dochovala jeho malá severní část, ovšem s výjimkou samotného konce, který zanikl v důsledku těžby kamene. Val s příkopem zde dnes končí u cesty, která lemují okraj lomu. Že val pokračoval do prostor lomu, je patrné z existence kamenného pásu lemovaného nevýraznou prohlubní (pozůstatků valu a vnějšího příkopu), jež probíhají přes cestu ke skalní stěně. Kamenný pás je několik decimetrů převýšen vůči okolnímu terénu. Hned za cestou směrem k jihu se val i příkop poměrně dobře dochovaly v délce zhruba 10 m, než jsou přetnuty dnes nepoužívanou cestou. Za ní následuje vůbec nejlépe dochovaná část opevnění. Koruna valu je v těchto místech vůči ohrazené ploše převýšena až o 1 m. Dno příkopu je vůči vnější hraně sníženo o 0,8 m, vůči koruně valu o 1,8 m. Ve středu valu byl na jeho vnitřní straně zřízen drobný lom na kámen, který nezasahuje až ke koruně náspu. Šířka celého opevnění dosahuje 13,5 m. Za touto částí je val i příkop přerušeny další lesní cestou širokou 6 m. Za ní navazuje v délce 5–6 m příkop a nad ním značně poškozený val bez koruny. Následuje 110 m dlouhý úsek planýrovaného opevnění, kde je jeho průběh patrný pouze na digitálním modelu terénu. Při běžném průzkumu zde stopy opevnění nejsou patrné. Až u jihovýchodní terénní hrany se dochoval malý zbytek opevnění patrný při tradiční prospekci. V ploše lesní cesty se dochoval pozůstatek



Obr. 6. Topografická situace hradiště Markvarec na podkladě dat ČÚZK.



Obr. 7. Hradiště Markvarec. Barevné značení viz obr. 3. Zaměření a kresba autoři, 2025.

valu v podobě lehce vzdušného pásu kamenů. Mezi cestou a hranou svahu probíhá 16 m dlouhý blok kamenného materiálu bez patrné koruny, na jehož vnější straně se dochoval několik metrů dlouhý snížený útvar, který představuje stopu příkopu. Val vede od západu na východ, přičemž jeho výška vůči předpolí činí 1,2 m. Terénní konfiguraci v prostoru hradiště poznamenaly dva lomy. Jednak rozměrný lom na severu, který odstranil snad až 10 m délky opevnění. Dále pak menší lom, který se nachází na severovýchodní hraně plošiny.

Článek vznikl na základě institucionální podpory dlouhodobého koncepčního rozvoje výzkumné organizace poskytované Ministerstvem kultury.

Literatura

- Čtverák, V. – Lutovský, M. – Slabina, M. – Smejtek, L. 2003: Encyklopedie hradišť v Čechách. Praha.
- Hlásek, D. a kol. 2015: Vrcovice. Hradiště z počátku střední doby bronzové. Archeologické výzkumy v jižních Čechách – Supplementum 10. České Budějovice – Plzeň.
- Meduna, P. 1995: Markvarec. In: Výzkumy v Čechách 1990–1992. Praha, 194.
- Velc, F. 1904: Soupis památek historických a uměleckých v království Českém XX. Politický okres slánský. Praha.

Two almost unknown hillforts in the area of Džbán

The main objective of the submitted article is to present plans of the surface-visible remnants of perimeter fortifications enclosing two hillforts which have so far remained on the margins of archaeological research. Both sites are located in the geomorphological unit of Džbán, at the boundary between central and northwestern Bohemia. The newly created plans are based on data from the 5th generation airborne laser mapping. During field research, we corrected the drawings using a measuring tape. The hillfort of Drnek is protected on its front side by a wide belt of fortifications consisting of a double ditch and rampart line. The hillfort of Markvarec is protected by an outer ditch and an inner rampart. Both sites are significantly disturbed. Due to the absence of chronologically sensitive archaeological material, both sites can only roughly be dated to prehistory.

English by *Jan Machula*

Fig. 1. Hillforts of Drnek (1) and Markvarec (2). Locations of the sites on a map of Bohemia.

Fig. 2. Topographical situation at the hillfort of Drnek.

Fig. 3. Hillfort of Drnek, overall site plan. Green – ditches, reddish-brown – rampart, ochre – inner area of the hillfort, grey – modern period disturbances, light brown – forest tracks.

Fig. 4. Hillfort of Drnek, digital terrain model.

Fig. 5. Hillfort of Drnek, fragment of a grinding stone.

Fig. 6. Topographical situation at the hillfort of Markvarec.

Fig. 7. Hillfort of Markvarec. For the meanings of individual colours, see Fig. 3.

Jan Kypa, Národní památkový ústav, územní odborné pracoviště středních Čech v Praze, Sabinova 5,
130 00 Praha 3
kypta.jan@npu.cz

Jiří Marounek, Národní památkový ústav, územní odborné pracoviště středních Čech v Praze, Sabinova 5,
130 00 Praha 3
marounek.jiri@npu.cz

