

## PLÁNY OBLÉHÁNÍ MĚSTA TÁBORA V DOBĚ TŘICETILETÉ VÁLKY<sup>1</sup>

Tereza Blažková – Václav Matoušek

Specifický tematický okruh ikonografických pramenů k válečným událostem třicetileté války tvoří zobrazení měst. Zpravidla se jedná o zobrazení obléhání města. Předmětem naší studie je analýza souboru vyobrazení obléhání Tábora v letech 1621 a 1648. Tyto události jsme zvolili z několika důvodů. Především relativně velký soubor ikonografických a kartografických pramenů k Táboru v raném novověku dovoluje provést srovnávací analýzu. K obléhání Tábora, zvláště v roce 1621, je k dispozici také velké množství písemných pramenů i odborné historické literatury. Prameny písemné, ikonografické a kartografické můžeme doplnit ještě dílčími archeologickými poznatky. V neposlední řadě lze při studiu ikonografických pramenů k obléhání Tábora v letech 1621 a 1648 využívat příznivou současnou situaci. Město sice překročilo svůj rozsah v 17. století, historické jádro však zůstalo dodnes vzácně zachováno a ani okolí Tábora nedoznalo podstatných změn.

Studium vyobrazení válečných událostí v Táboře v 1. polovině 17. století je součástí rozsáhlého projektu mezioborového studia ikonografických pramenů k bojištím třicetileté války v Čechách (srv. pozn. 1). Projekt je založen především na kombinaci metod studia historiografie, dějin umění, archeologie a historické kartografie, které doplňují poznatky z oboru dějin vojenství, případně dalších disciplín. Při studiu ikonografických pramenů k obléhání Tábora jsme již mohli využít zkušeností ze zpracování několika dalších rytin válečných scén z doby třicetileté války – bojiště u Třebele z roku 1647 (shrnuje *Matoušek 2006*), bojiště u Jankova z roku 1645 (*Altová – Alt – Matoušek – Šimek 2007*) a švédského tábora ve Staré Boleslavi z let 1639–40 (*Matoušek – Šimek – Altová – Karlík 2007*). Studie o obléhání Tábora a Brna vychází z bakalářské práce T. Blažkové (2007).

### OBLÉHÁNÍ TÁBORA V ROCE 1621

#### Vojensko politický kontext

Druhý den po bitvě na Bílé hoře opustil Fridrich Falcký Prahu a představitelé města se podrobili vůli Ferdinanda II. Kapitulací Prahy a následným rozchodem krajských stavovských hotovostí však válečné události stavovského povstání ještě neskončily. V zimě na přelomu let 1620 a 1621 drželo vojsko stavovské opozice, resp. vojsko hraběte Ernsta Mansfelda větší část západních a jižních Čech. Stavovskou armádu posilovali ještě nizozemští žoldnéři plukovníka Frencka, Angličané vedení plukovníkem Grayem a Skotové pod vedením lajtnanta Seytona. Velitelé Mansfeldovy armády ovšem nebyli ochotni dále bojovat. Využili Mansfeldovu dočasnou nepřítomnost a v době jeho pobytu v Horní Falci uzavřeli s generálem Tillym, vrchním velitelem vojska katolické ligy, dohodu o vydání Plzně za částku 150 000 zlatých. Za dalších 30 000 zlatých měl plukovník Frenck vydat i Tábor, Zvíkov a Orlík. Táborská posádka se však odmítla vzdát a s podporou nizozemské posádky vedené Frenkovým zástupcem hejtmanem Romanescem dále vzdorovala. Císařský generál hrabě don Baltazar Marradas dorazil k městu v květnu 1621. Obléhání trvalo šest měsíců. Obránci se odmítali vzdát a odolali i útoku 13. října. Ovšem 18. listopadu se vyhladovělé město oblehatelům vzdalo a následně bylo vydrancováno (obecně k událostem po bitvě na Bílé Hoře např. *Líva 1951*, 12n či *Polišenský 1960*, 128n; podrobně k obléhání Tábora v roce 1621 *Thir 1895*; *týž 1920*).

<sup>1</sup> Studie vznikla v rámci projektů *Obraz a realita. Bojiště třicetileté války v Čechách* v díle M. Meriana, GAČR 404/06/0256 a *Antropologie komunikace a lidské adaptace*, MSM 0021620843.

### Rytiny obléhání Tábora v roce 1621

Základem našeho studia ikonografických pramenů k obléhání města Tábora v roce 1621 jsou dvě mědirytiny. Prvou je dílo Václava Hollara (*obr. 1*). Pracovali jsme s kopií uloženou v Husitském muzeu v Táboře ve sbírce obrazů a plastik sign. OP 1562. Vznik mědirytu datuje K. Thir (1895) do let 1622–1623. Autoři Atlasu historických měst ve svazku věnovaném Táboru (*Brátka a kol. 1999*) datují vznik rytiny do 30. let 17. století.

Exemplář uložený v tábořském muzeu je však neúplný. Patrně v důsledku nevhodného uložení v rámu chybí rytině na každé straně pás v šíři několika centimetrů. Z tohoto důvodu doplňujeme pozorování Hollarovy rytiny ještě studiem dalšího vyobrazení téže události.

M. Bohatcová (1966, 109) publikovala leták, jehož autorem je podle signatury v levém dolním rohu listu Wenceslaus Coutek Netzamsky z Minic (*obr. 2*). Podle M. Bohatcové pochází leták ze 30. let 17. století. Coutkova rytina je téměř identická s prací Hollarovou. Liší se pouze v dílčích prvcích. Nápadná je především odlišná forma a částečně i obsah legendy. Zatímco Hollar zakomponoval tři části legendy do ozdobných rámců, Coutek ponechal pouze prosté obdélníky.<sup>2</sup> Liší se i nadpisy obou rytin. Hollar stručně informuje, že zobrazuje Tábor, obléhaný a dobytý v roce 1621. Coutek v latinsky psaném textu<sup>3</sup> objasňuje, že zobrazuje město Tábor, založené kacíři v roce 1419. Připomíná Jana Žižku, vraha mnichů a bojitele kostelů, stojícího vždy proti Bohu a císaři. Teprve ve druhé části nadpisu hovoří o mohutném obležení města hrabětem Marradasem od 28. května roku 1621, který protestantský odpor města Tábora dne 8. listopadu 1621 potlačil.<sup>4</sup> Z textu je patrné, že se jedná o propagandistický leták, který byl iniciován císařskou, katolickou stranou.

Letákové vyobrazení se od Hollarova originálu výrazně liší ještě figurální stafáží v dolní části obrazu. Jedná se o jezdecký portrét generála Marradase (*S. Ec. Don Balthasar*). Coutkova kopie zachovává kompozici originálu i naprostou většinu detailů. Drobné odchylky můžeme najít ve způsobu kresby na obou rytinách a na některých místech také v odlišném výtvarném pojetí dílčích prvků (např. některé stromy, domy i vojenské detaily jsou obdobné, avšak v detailech odlišně pojednané). Uprostřed rybníku Jordánu přidal Coutek loď se dvěma plavci, za zády Marradase nacházíme oproti originálu navíc před nárožím císařského ležení dvojici jezdců. Při popisu obrazu obléhání budeme vycházet primárně z rytiny Hollarovy. Při popisu okrajových částí, především pravého pásu, budeme odkazovat i na letákovou kopii.

### Legendy k Hollarově rytině

Originální rytina zachycuje město a okolí z mírně šikmého vysokého pohledu od severu k jihu. List je opatřen trojí legendou. Uprostřed při horním okraji listu latinský nadpis *TABOR CIVITAS Anno 1621 Obsessa et Capta* (Město Tábor, obléhaní a dobytí roku 1621). Při dolním okraji listu v pravé části je legenda popisující město a okolí. *Index civitatis Tabor*. (Legenda k městu Táboru). *A. Turris et Catedralis Ecclesiae*. (Věž a hlavní kostel). *B. Curia*. (Radnice). *C. Forum civitatis*. (Náměstí). *D. Tres portae Budovitium versus*. (Tři brány směrem k Budějovicím). *E. Porta circumdatur moencis*. (Brána obklopená hradbami/ náspem). *F. Porta bechinensia*. (Bechyňská brána). *G. Antiqua arx*. (Starobylý hrad). *H. Semiterium extra civitatem*. (Hřbitov vně města). *I. Male circumvallatae ab inimicis, ui destructi*. (Mlýny obklopeny a zničeny nepřitelem). *K. Pons destru: ab inimicis*. (Most zbořený nepřitelem). *L. Porta parva versus flumen*. (Malá brána směrem k řece). *M. Flumen Lisnitz*. (Řeka Lužnice). *N. Silva pintyka*. (Les Pintovka). *O. Pagus ubi sunt aurariae minae*. (Vesnice, kde se nacházejí zlaté doly). *P. Domus postae*. (Budova pošty). *Q. Propugnaculum ante portas budovicensis*. (Bašta před budějovickými branami). *R. Aquae ductus ex Iordano*. (Přívod vody z Jordánu). *S. Piscina Iordan*. (Rybník Jordán). *T. Agger Iordanis*. (Hráz Jordánu). *V. Consernae piscium*. (Rybí sádky). *W. Villa Zachod*. (Vesnice Zachod<sup>5</sup>). *X. Villa Klokot*. (Vesnice Klokoty). *Y. Templum Klokot*.

<sup>2</sup> Latinsky psané legendy se na kopii liší pouze typem písma.

<sup>3</sup> *VERA DELINEATIO VEL ICONOGRAPHIA CIVITATIS TABOR IN BOH., FUNDATA ANNO 1419 DIE 19 FEB. AB ARCHI-HAERETICO et summo persecutore chatolicae fidei, monachorum trucidatore et necatore, claustrorum destructore Iohanne Žižka, quae semper contra Deum, imperatores regesque suos rebellis et perduellis erat; obsessa ab excell: DD. Don Balthazaro comite de Maradas ..... D. .... Fr..... Anno 1621 die 28 Maii, tantumque oppressa et compulsa coactaque fuit, ut eiusdem anni 8 Novem. petente gratiam sese dedit. Wenceslaus Coutek Netzamsky de Minitz inventor.*

<sup>4</sup> Rozdíl v dataci kapitulace 8.–18. listopadu 1621 vyplývá z odlišnosti mezi juliánským (8. listopad) a gregoriánským kalendářem (18. listopad). Oba byly v době třicetileté války používány souběžně.

<sup>5</sup> Současný název obce Náchod je poprvé doložen v r. 1683 (*Profous 1951*).



**Obr. 1.** Obléhání a dobytí Tábora oddíly císařského generála Marradase roku 1621. Václav Hollar: mědirytový lept; Husitské muzeum Tábor, Spírka obrazy a plastiky, sign. OP 1562. Foto Z. Prchlík

(Kostel v Klokotech). *Z. Aguae dustus ex piscina parva*. (Přívod vody z malého rybníka). *V. Turres et muri civitatis*. (Městské bašty a zdi). *W. Vallum profundissimum circumdans civitatem*. (Velice hluboké údolí, obklopující město).

V levém horním rohu je v obdélném rámečku umístěna legenda k obléhání města. V levé části rámečku je legenda k obléhání Tábora. *Index obsidionis Tabor*. (Výklad obléhání Tábora). 1. *Castrum capitale*. (Hlavní vojenská ležení /tábory/). 2. *Teritoria Ec Comitum de Maradas*. (Stanoviště jeho excelence hraběte Marradase). 3. *Nundinae militum*. (Vojenské tržiště). 4. *Exitus equitum*. (Brány pro jízdu). 5. *Mocnia circumdantia castis*. (Náspy obklopující vojenská ležení). 6. *Vigilias equitum*. (Jezdecké hlídky). 7. *Mediae lunis circumdantis et concludentis civitatem*. (Půlměsícovité náspy, obklopující a uzavírající město). 8. *Propugnaculum in planitia*. (Bašta /opevnění/ na rovině). 9. *Propugnaculum ante portam Bechinensis*. (Bašta /opevnění/ před Bechyňskou branou). 10. *Propugnaculum in silva*. (Bašta /opevnění/ v lese). 11. *Propugnaculum ante pontem*. (Bašta /opevnění/ za mostem). 12. *Propugnaculum ante portam Budovicensum*. (Bašta /opevnění/ před Budějovickou branou). 13. *Propugnaculum tormentorum*. (Dělostřelecká bašta /opevnění/). 14. *Moencia in aggro Iordani usqi muros civitatis*. (Náspy na hrázi Jordánu až ke zdem města). 15. *Castra militum Ill. prin. k. lichtenstein ... Paradisi*. (Vojenské ležení osvěceného knížete Lichtensteina a Paradise). 16. *Muri civitatis destructi a tormentis*. (Městské zdi zbořené střelbou). 17. *Turris ensignatomentis destructi*. (Označená věž pobořena). 18. *Affaktatio*. (Výpad /útok/). 19. *Castra equitum*. (Ležení jízdy). 20. *Castra colonell de Schamburg*. (Ležení plukovníka Schamburga). 21. *Duae minae*. (Dva podkopy).

V pravé části rámečku lze číst *Index deditionis*. (Komentář ke kapitulaci města). 1.1. *Timpanista ferrus litterus deditoriae*. (Bubeník, který nese list o kapitulaci města). 2.2. *Quidam miles pro excessu ante portam civitatis plestitur*. (Jakýsi voják trestán za odchod za městské brány). 3.3. *Bechoves flexis genitus offert clavis civitatis Ec. generali*. (Bejšovec klanící se a naříkající podává klíč k městu jeho excelenci generálovi). 4.4. *Ec: C... don Balthazar de Maradas*. (Hrabě don Balthazar de Marradas). 5.5. *S. E. a nebilibu: suscipitur et in civitatem ducitur*. (Jeho excelence přijímána šlechtou a uváděna do města). 6.6. *S. E. a senatu et populi subnise sequenita piles in manibus por ... cum honores obedicutis in curiam ducitur*. (Jeho excelence je městskou radou a lidem, který drží v rukou klobouky, uváděna do radnice). 7.7. *Mulieres tan nobiles quam plebeae ex curiae obviam ... gratiam et protectionem prec... milites in ordine*. (Ženy, jak urozené, tak z lidu vycházejí z radnice vstříc, prosí vojáky v šicích o milost a ochranu). 8.8. *Ordo peditum collonelli de Schamburg*. (Pěší oddíl plukovníka Schamburga). 9.9. *Ordo peditum prim: de Lichtenstein et Paradisi*. (Pěší oddíl knížete Lichtensteina a Paradise). 0.0. *Ordo peditum Cap Bar: Zdenikonus de Kolowrat et cap Bechleri*. (Pěší oddíl kapitána barona Zdeňka Kolowrata a kapitána Bechlera). 11.11. *Ordo equitum Ec: generalis*. (Jízdní oddíl jeho excelence generála). 12.12. *Bechoves demittit milites*. (Bejšovec rozpouští vojáky). 13.13. *Dissessus holandorum*. (Odchod Holanďanů).

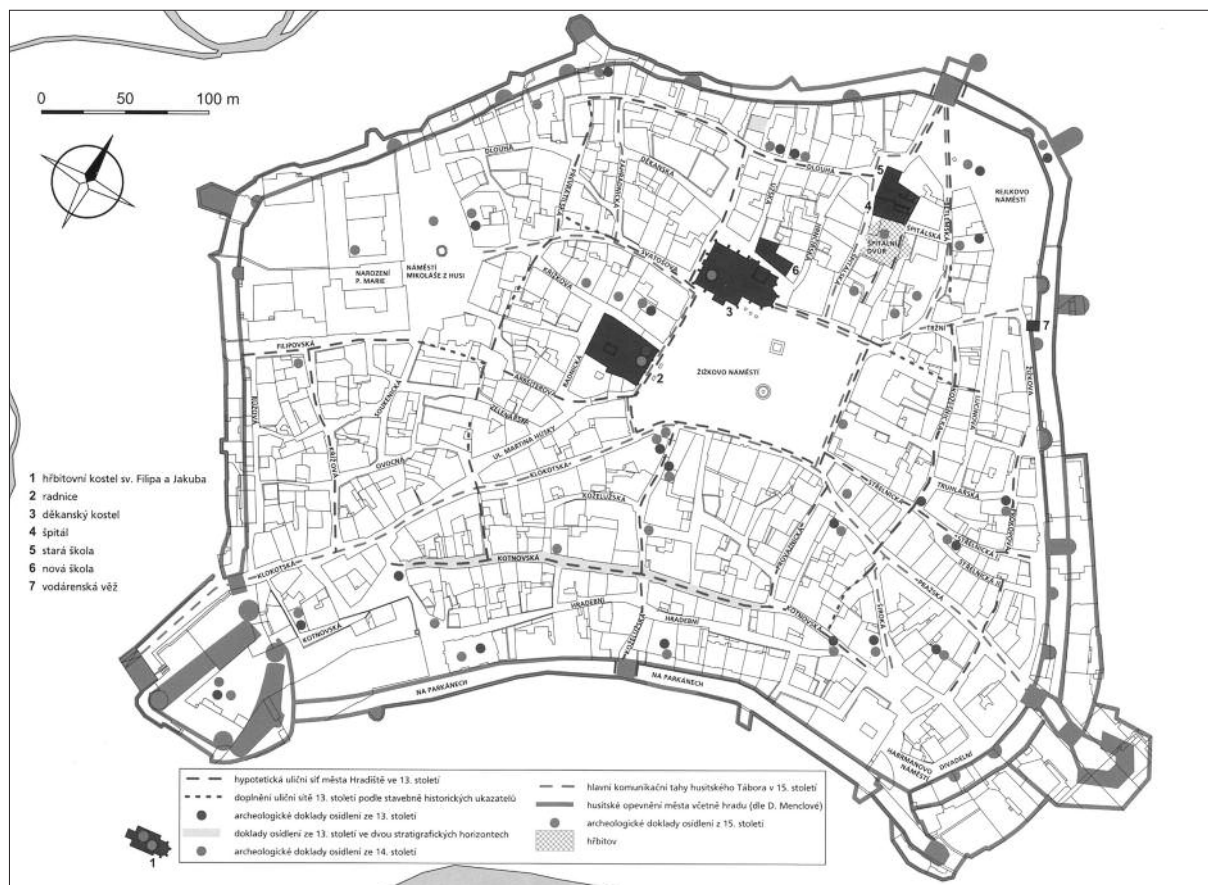
### Zobrazení města a městského opevnění

Rytina podrobně a plasticky zachycuje městské hradby a opevnění, i vnitřní uspořádání města. Dominantou městského prostoru je děkanský kostel Proměnění Páně, postavený na místě původního dřevěného kostela v r. 1440 (A). Ve věži je v severovýchodním rohu průlom, který historická literatura potvrzuje a připisuje Marradasovu dělostřelectvu.<sup>6</sup> Věž byla znovu opravena až v roce 1661. Na dnešním Žižkově náměstí (C) se vedle kostela nachází radnice (B). Orientace kostela i budovy radnice odpovídá skutečnosti. Detailně je na rytině zobrazena i další městská zástavba. Věrohodnost této složky rytiny však nemůžeme posoudit. Podstatná část města totiž byla v průběhu třicetileté války zničena. V r. 1642 muselo asi 50 domů v severozápadní části města ustoupit nově budovanému augustiniánskému klášteru. Tábor navíc v r. 1744 vyhořel a nová zástavba byla vybudována teprve na přelomu 18. a 19. století. Stav, dokumentovaný na mapě stabilního katastru z roku 1830, nemusí odrážet stav městské zástavby na počátku 17. století.

Věrohodnost zobrazení městské fortifikace můžeme posoudit na základě srovnání s plány z konce 19. století (*Thir 1895*) a ze současnosti (*Brátka a kol. 1999*, mapový list č. 20) – obr. 3. Opevnění je tvořeno dvěma liniemi středověké městské fortifikace. Před vnitřní silnou středověkou hradbu na vrcholu s ochozem a cimbuřím, z níž vystupují mohutné půlkruhové bašty beze střech, je předsunuta vnější parkánová

<sup>6</sup> Na základě městských účtů dokládá K. Thir (1895).



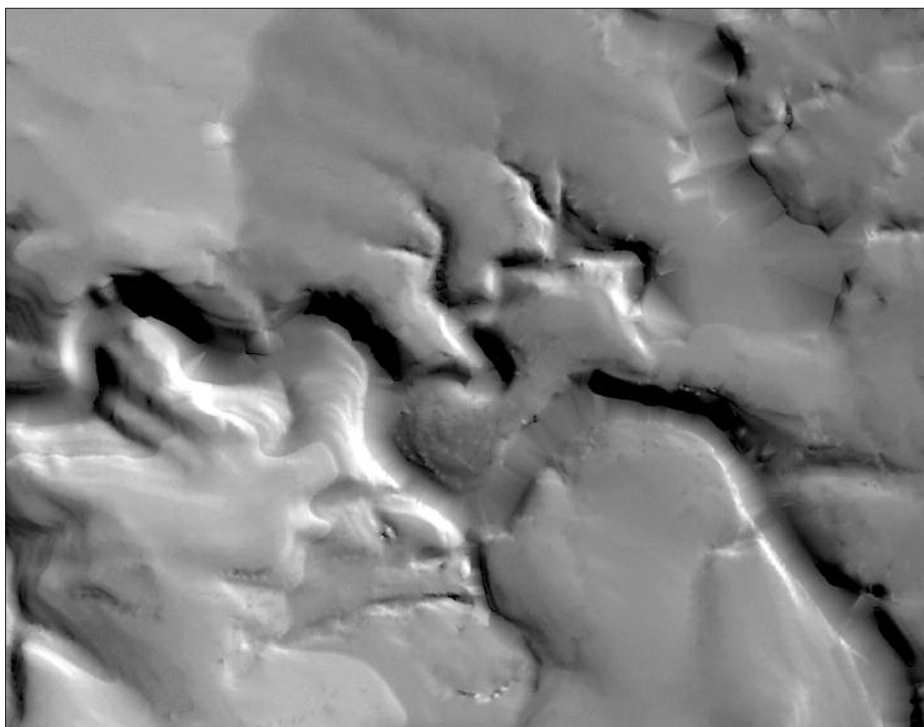


**Obr. 3.** Středověká fortifikace, zástavba, komunikační síť a nálezy v historickém jádru Tábora. Podle: Brátka 1999

zídka s baštami. Novověkým prvkem opevnění jsou polygonální bastiony. Tvar opevnění se s plány shoduje, ne však již rozmístění bašt. Plány opevnění na západní straně, kde se nachází mohutný parkán, zobrazují pouze jednu baštu v každé linii hradby. Hollar zobrazuje v obou liniích vždy tři bašty. V severní části opevnění se na obraze nachází průlom, odkud je veden útok na město, k tomu se však ještě vrátíme později v popisu průběhu obléhání.

Nyní se zaměříme na městské brány. Písmenem D jsou podle legendy označeny tři brány k Budějovicím. Nacházejí se v jihovýchodním nároží města a jejich poloha je zakreslena v souladu se skutečností, která je zachycena na plánu (obr. 3). V této části hradeb vidíme dvě linie hradeb. Středověkou vnitřní s půlkruhovými baštami a parkánovou zeď, před kterou je vně hradby ještě předsunutá novověká ochranná polygonální bašta (Q), v jejímž středu je zakreslena nejspíše strážnice. První z bran se nachází ve středověké zdi a odděluje městský prostor od prostoru mezi oběma zdmi, tedy parkánem. V parkánu je vyznačena cesta, v jejímž středu se nachází brána druhá. Třetí brána protíná novověkou parkánovou zeď. Písmenem L je na rytině v hradbě označena Malá brána otočená k řece. Má čtvercový půdorys a špičatou střechu a shoduje se polohou, uvedenou na mladších plánech (K. Thir ji označil jako Malou fortnu).

Písmeno E přísluší, jak uvádí legenda, bráně obklopené valem. Najdeme ji v severní části hradeb, je pobožená a její opevnění také. Ochrannou pětiúhlovou fortifikaci však opět dosvědčuje plán K. Thira. Písmenem F je označena v jihozápadní části města brána Bechyňská, nazývaná také Hradská. Její poloha je rovněž zakreslena v souladu se skutečností. V její bezprostřední blízkosti se nachází mohutná kruhová věž (G), která je pozůstatkem po středověkém hradu Kotnově, založeném ve 13. století Vítkovci. V 17. století již z hradu zbývala pouze tato věž. V prostoru bývalého hradu již v době obléhání v roce 1621 stál pivovar a sladovna. V prostoru za hradbou vně města je v blízkosti Bechyňské brány a Kotnovské věže písmenem H značen hřbitov. Není však vykreslen, nachází se zde jen drobná stavba. Jedná se o hřbitovní kapli, která zde stála od roku 1388 a jež byla přestavěna v roce 1470. Po roce 1746 byla kaple přestavěna do dnešní podoby barokního kostela sv. Filipa a Jakuba, který se nyní nachází v parku pod Kotnovem, v místech ně-

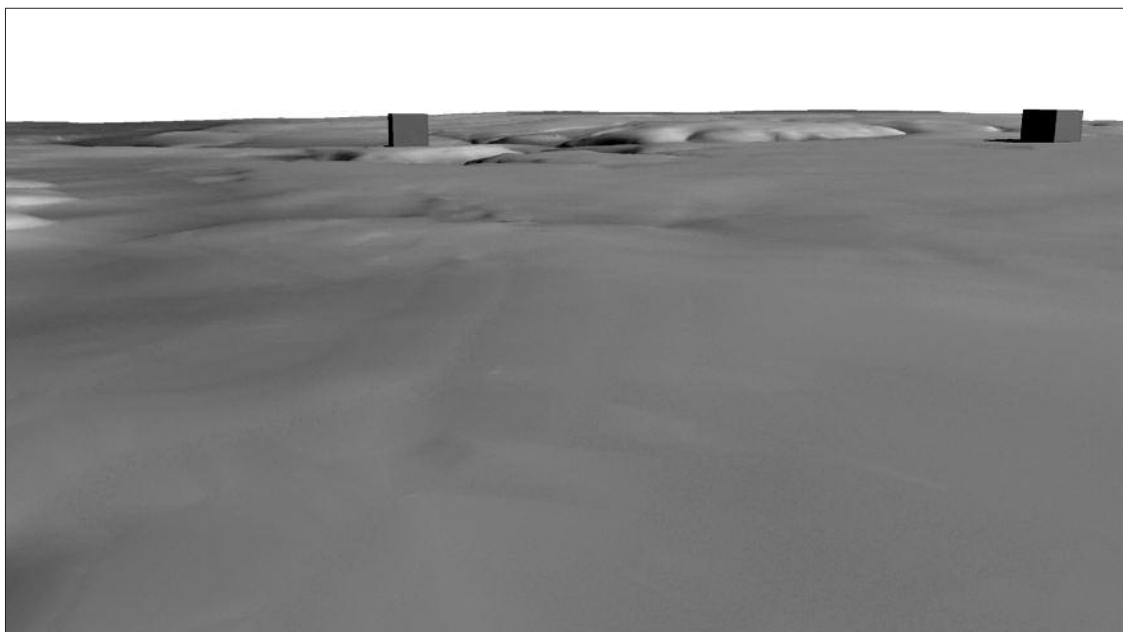


**Obr. 4.** 3D model koryta řeky Lužnice a Košínského potoka (kolmý náhled)

kdejšího zaniklého hřbitova. Podle plánu K. Thira by se měla blízko hřbitova vně Hradské brány nacházet novověká polygonální fortifikace, na obraze však tento prostor zakrývá věž Hradské brány a věž hradu Kotnova, nemůžeme tedy ověřit, zda jej autor zaznamenal. Soustava opevnění na tomto místě mohla být postavena i později při opevňování města v průběhu třicetileté války, na kterém se podílel vojenský velitel Tábora G. Priami. Další úpravy městského opevnění byly prováděny v 18. století.

#### Zobrazení vodních toků a ploch, morfologie terénu a vegetace

V horní části plánu se přes celou šíři listu vine řeka Lužnice (M), která se v levé horní části obrazu stáčí k jihu. Řeka je na plánu jakoby vylomena ze svého hlubokého údolí a také její meandry se zdají být oproti skutečnosti lehce narovnané. Na řece je znázorněn most se třemi pylony (K), ke kterému legenda plánu uvádí, že byl zbořen nepřítelem. Na obraze je ale nakreslen v neporušeném stavu, na každé straně opevněn raveliny, k nimž se vrátíme ještě později. Na řece není zobrazen ostrov, který by se měl nacházet v blízkosti mostu. Na pravém břehu řeky, u jejího soutoku s Košínským potokem, nacházíme dva zděné vodní mlýny (I). Rytina zobrazuje tyto mlýny hořící a obehnané valem. Legenda plánu vysvětluje, že oba mlýny byly zničeny nepřítelem. Písmenem S je označen rybník Jordán; je zakreslen sice velice schematicky, jeho poloha a orientace je však správná. Chybně je zobrazen jeho tvar především v jižní části, kde se ve skutečnosti rybník stáčí k městu a tímto směrem se i rozšiřuje. Rybník uzavírá hráz (T), jejíž poloha je zaznamenána správně. Oproti dnešku byla v době vzniku rytiny hráz nižší. Nesahala vysoko nad hladinu rybníka, jež se zvýšila v roce 1693, když na místě dřívějšího splavu byla zřízena stavidla (*Thir 1895*). Je tedy možné, že před vybudováním stavidel mohl mít rybník jiný tvar, než jak jej zachycují kartografické prameny, více podobný stavu na obraze. Z hráze rybníka vytéká Košínský potok, nazývaný též Tismenice, jež není na obraze označen. V hrázi je písmenem R vyznačen přívod vody z Jordánu, v jehož blízkosti se nachází nejspíše stavba vodárny, také označena písmenem R. Vodárna, která ležela mimo městské fortifikace, byla velice zranitelná a při obléhání v roce 1621 byla poničena tak, že nebyla schopna přivádět vodu do města. Nad budovou předpokládané vodárny vidíme podobné menší stavení, jež bylo nejspíše její součástí. Písmenem V jsou na plánu označeny rybí sádky. Jsou kladeny do prostoru pod hrází. Na Hollarově rytině nejsou vyobrazeny. Nacházíme je pouze na rytině Coutkově. Písmeno Z na levém okraji listu označuje podle popisu přívod vody z malého rybníka. Na obraze je ale tato skutečnost nejasná. K. Thir dokládá na základě písemných pramenů existenci potrubí, které propojovalo Jordán s dalším rybníkem, nejspíše s Čekanickým, jež při nedostatku vody mělo do Jordánu přivádět vodu.



**Obr. 5.** Panoramatický pohled na jih z Náchoda (vlevo Tábor, vpravo Klokoty), 3D model

Morfologie terénu je na plánu, zvláště v bezprostředním okolí města, zobrazena velmi výrazně. Hluboké údolí Košínského potoka (W), které obklopuje město, je zobrazeno velice plasticky. Rozdíl mezi dnem údolí, kterým protéká Košínský potok, a hlavním tábořským náměstím se pohybuje kolem 60 m. Že je toto údolí opravdu velice výrazným krajinným prvkem, dokládá na základě přesných geografických dat sestavený trojrozměrný model,<sup>7</sup> který toto hluboké koryto potoka i řeky zachycuje (*obr. 4*). Údolí samo je přirozeným obranným příkopem, který obklopuje město. V údolí je vykresleno několik vypálených a pobořených stavení. Na sever od města v přední části plánu se nachází rovina a na samém okraji vpředu vidíme vyvýšené místo s několika domy, odkud se jakoby do krajiny díváme. Podle legendy se jedná o vesnici Náchod, jejíž poloha odpovídá skutečnosti. Mezi údolím Košínského potoka, obklopujícím město, a vesnicí Náchod (475 m n. m.) se opravdu nachází rovina, nepřesahující 440 m n. m. Snažili jsme se nalézt staniště, odkud mohl autor situaci zakreslit. Jedním z možných je právě Náchod, odkud, když se díváme na jih (situaci zachycuje trojrozměrný model na *obr. 5*), skutečně vidíme rovinu mezi Náchodem a Tábořem, dále pozorujeme Tábor, Klokoty i rybník Jordán, podobně, jak to zachycuje rytina. Za řekou na levém břehu Lužnice rytina zobrazuje členitý horizont, který z Náchoda nevidíme. Jižní horizont mohl autor pozorovat z věže děkanského kostela na tábořském náměstí nebo z věže hradu Kotnova. Situaci směrem na jih, kterou je z Kotnova možné pozorovat, zachycuje fotografie (*obr. 6*) a tu, jež je patrná z věže děkanského kostela,<sup>8</sup> pro lepší názornost zachycuje 3D model krajiny (*obr. 7*). Pokud srovnáme zobrazení horizontu na rytině s realitou (*obr. 8*), zjistíme, že autor ve skutečnosti mírně zvlňný terén zachytil velmi dramaticky, avšak, jak ukazuje *obr. 8*, poloha některých kopců odpovídá skutečnosti.

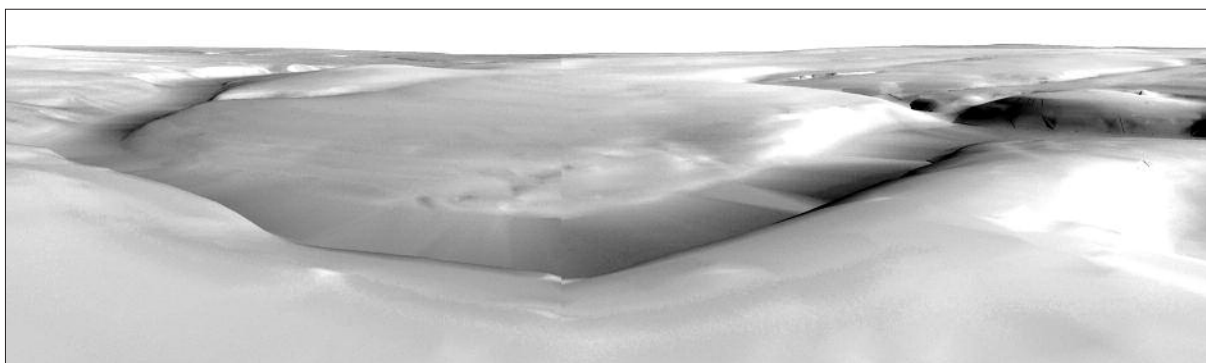
Vegetace má na plánu charakter roztroušeného řídkého porostu. Nejvíce ji nacházíme na levém břehu řeky Lužnice v pravé horní části plánu, kde se nachází listnatý les, písmenem N označený jako Pintovka. Tento dnešní lesopark se nachází nad hlubokým kaňonem řeky. Na témže břehu řeky jsou zobrazeny holé kopce s ojedinělými nepravidelně rostoucími stromy a křovinami nebo skupinami křovin a stromů. Na sever od řeky kolem města nenajdeme kromě několika stromů a křovin v údolí potoka vegetaci žádnou. Pouze u skupin obydlí, jež představují vesnice, spatřujeme několik stromů. Předpokládáme, že volné prostory bez vyznačené vegetace byly zemědělsky využívanými plochami (pole, louky a pastviny).

<sup>7</sup> Všechny trojrozměrné modely v této práci sestavil Matyáš Kracík na základě ZABAGED (základní báze geografických dat), které pro účely práce zapůjčil Český úřad zeměměřický. Modely jsou výškově barevně odstupňovány (po 30 a 50 m).

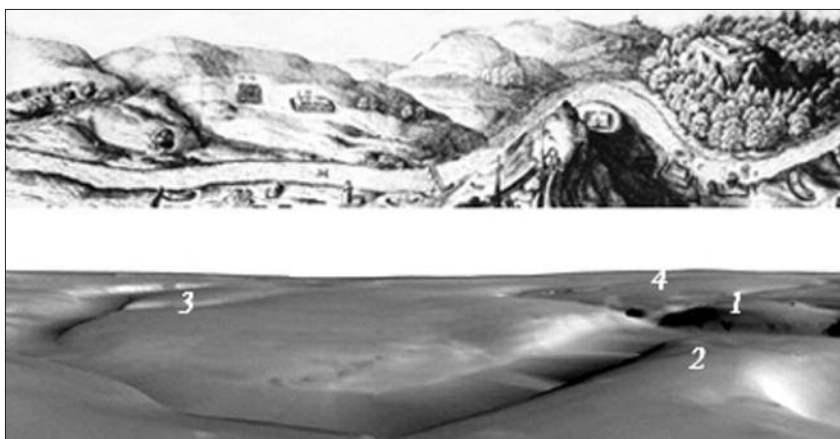
<sup>8</sup> Děkanský kostel se nachází na Žižkově náměstí ve 449 m n. m., věž je vysoká více než 70 m.



**Obr. 6.** Pohled na jih z věže Kotnova



**Obr. 7.** Panoramatický pohled na jih z věže děkanského kostela na Žižkově náměstí v Táboře, 3D model



**Obr. 8.** Pohled z věže děkanského kostela na jih. Nahoře výřez z Hollarovy rytiny; dole 3D model krajiny, 1 – Pintovka (438 m n. m.), 2 – ostroh, kde stojí Kotnov, 3 – Babí hora, 4 – Horky (524 m n. m.)

### Vyobrazení sídel a pozemních komunikací

Kromě samotného města Tábora na plánu nacházíme ještě další čtyři sídla. Na jižním horizontu vesnici (O), které legenda plánu připisuje těžbu zlata. Jedná se o vesnici Horky. A. Profous (1947–1957) uvádí nejstarší zmínku k r. 1554. R. Cikhart (1921–1922) zde však uvádí těžbu stříbra již od r. 1268. Ve východní části, za rybníkem Jordánem, spatřujeme skupinu několika obydlí s dvorem. Vesnice není označená žádným písmenem. Nacházíme u ní pouze číslici 19, která značí, že zde tábořila jízda. Podle kartografických pramenů usuzujeme, že se jedná o ves Čekanice (nejstarší zmínka k r. 1370 – Profous 1947–1957). Další sídlo (W) se nachází zcela v popředí plánu. Je zde zobrazen jeden ohrazený dvůr obklopený několika polorozpadlými staveními. Podle legendy se jedná o vesnici Náchod, která se opravdu nachází ve vyvýšené poloze nad místem, kde se Košínský potok vlévá do Jordánu (nejstarší zmínka o vsi Záchod se vztahuje k r. 1379, změna názvu na Náchod je uváděna poprvé r. 1683 – Profous 1947–1957). Jak jsme již naznačili, je možné, že právě z Náchoda mohl autor sledovat situaci na pravém břehu řeky, ne však jižní horizont za městem.

Posledním, čtvrtým sídlem je vesnice Klokoty (nejstarší zmínka k r. 1220 – *Profous 1947–1957*), označená písmenem X. Jedná se o mohutně opevněný prostor. Nacházel se zde totiž hlavní stan obláhatelů města. Vidíme zde čtvercový, původně zřejmě hospodářský dvůr, další stavení však list nezachycuje, nacházejí se více na západ. Na břehu řeky pak rytina zobrazuje klokotský kostel (Y). Na počátku 17. století zde na místě původní kaple nad pramenem stál kostel z konce 14. století. Dnes na jeho místě stojí barokní poutní kostel Nanebevzetí Panny Marie, jehož stavba byla zahájena roku 1700. Na rytině je však poloha kostela zakreslena nepřesně. Umístění kostela na rytině vytváří dojem, že se stavba nachází na břehu Lužnice. V těchto místech je však ve skutečnosti velice hluboké a strmé údolí. Kostel se nachází vysoko nad řekou, blíže ke Klokotům.

Silnice a cesty nejsou na obraze vyznačeny výrazně. Nejzřetelnější komunikaci vidíme v pravé části, vychází z Čekanic, kde je podle popisu umístěno ležení jízdy, prochází kolem Jordánu a stáčí se až k Budějovické bráně. U jižního břehu Jordánu tato cesta prochází kolem několika domů a také okolo stavby (P), označené jako pošta. Tábořská pošta byla zavedena v roce 1526 a byla důležitým bodem na poštovní trase Praha–Linec–Viedeň. Byla postavena mimo městské hradby, což bylo v této době pro pošty obvyklé (*Roubík 1937*). Můžeme tušit, že od Budějovické brány vedou další dvě cesty. Jedna se ubírá na sever přes hráz rybníka k Náchodu a druhá na jih, kde překračuje řeku. Na letáku, jež používá jako předlohu Hollarovu rytinu (*obr. 2*), jsou v pravé dolní části listu patrné dvě cesty, které vedou od Klokot, za nimiž se spojují a míří k Náchodu.

### Vyobrazení válečných prvků a průběhu obléhání

Hollarova rytina velmi podrobně a popisně zachycuje půlroční obléhání Tábora a jeho následnou kapitulaci. Nejdříve se zaměříme na skutečnosti, které jsou popsány v té části legendy plánu, jež se vztahuje k průběhu obléhání, poté pojednáme o útoku císařského vojska a kapitulaci města.

#### Vojenské tábory

Nejrozsáhlejší vojenské ležení se nachází v pravé části plánu, tj. západně od města. Tábor obláhatelů vznikl kolem vesnice Klokoty. Směrem k městu byl tábor opevněn valem, z něhož vystupují čtyři trojúhelníkovité bašty. Jižní nároží tábora nad pravým břehem Lužnice se opírá o klokotský kostel. Na opačné, severní straně se opevnění tábora opíralo o hospodářský dvůr, jehož nároží byla zpevněna pětibokými baštami. Před hlavním valem opevnění se nachází soustava obloukovitých ravelinů, ve dvou případech dvojítych. V severní části, před hospodářským dvorem je obrana tábora posílena dvojicí děl krytých proutěnými gabiony. V opevnění jsou zřetelné dvě brány pro jízdu (4). První z nich se nachází poblíž klokotského kostela, druhá je na opačném konci, za zdí hospodářského dvora. V opevněném prostoru je zobrazeno množství stanů, několik jednotlivých vojáků a skupin při nejrůznějších činnostech. Někteří jsou zachyceni, jak střílí z opevnění směrem na město, jiní odpočívají. Jsou zde i skupiny jízdy připravené k výpadu i jednotliví jezdcí. V přední části opevnění v prostoru hospodářského dvora jsou vedle několika stanů také ustájení koně. Za dvorem pozorujeme velký stan generála Marradase (stan je označen praporem). Na opačné straně tábora se nachází vojenské tržiště naznačené čtyřmi stany.

Menší vojenský tábor se nachází východně od města, na jihovýchodním břehu Jordánu. Jedná se o ležení knížete Lichtenštejna a plukovníka Paradise (15) a ležení plukovníka Schamburga (20). Tábor je vybudován v blízkosti blíže neurčeného stavení. Tento vojenský tábor chrání dvě linie fortifikací. Vnitřní tvoří val s příkopem, který vychází z jižního břehu Jordánu a směřuje ke čtvercové redutě vybudované při cestě z Budějovické brány. V linii vnitřní fortifikace je na opačné straně cesty vybudována další čtvercová reduta. Vně této fortifikační linie se nachází při cestě budova pošty a několik dalších staveb. Před nimi spatřujeme další linii opevnění, kterou tvoří val táhnoucí se od Jordánu až k Lužnici. Z valu vystupuje trojúhelníkovitá bašta. U břehu řeky navazuje na val půlkruhový ravelin. Mezi oběma liniemi opevnění je blíže k břehu Jordánu vybudována další čtvercová reduta.

Třetí vojenský tábor je bez označení zobrazen jižně od vesnice Náchod. Jedná se o několik stanů, přístřešek, několik povozů a planoucí ohniště. V Čekanicích se podle legendy nacházelo ležení jízdy (19). Zobrazena je však pouze skupina domů.

### Jednotlivá opevnění

Součástí obléhací soustavy je dále řada dílčích prvků. Na hrázi rybníka je patrná křivolaká linie, naznačující násypy (14), které obléhatelům kryly postup k městu. Přístup na hráz Jordánu ze severu uzavírá půlkruhový ravelin. Mezi severním koncem hráze a hlavním táborem západně od města se nachází soustava tří dělostřeleckých baterií. Dvě jsou umístěny do uzavřených redut, jedna je kryta pouze valem, jehož okraje jsou stočeny do boků. Mezi bateriemi uvnitř redut se na volném prostranství nachází moždíř. Jako opevnění na rovině (8) je označen polygonální útvar na sever od města. Základem je čtvercová reduta doplněná v každém rohu pětiúhlym bastionem. Vchod do reduty je umístěn na severní straně.

Další polní opevnění jsou znázorněna na jižní straně města. Na pravém břehu Lužnice, pod městem, se nacházejí poblíž mostu dva půlkruhové raveliny. Pod Bechyňskou branou na ostrožně nad řekou Lužnicí je znázorněna čtvercová reduta. Další pravoúhlá opevnění jsou vybudována kolem dvou staveb na pravém břehu Lužnice jihozápadně od města.

Pozoruhodným objektem je fortifikace znázorněná v pravém horním rohu listu. Opevnění se nachází na holém vrcholu kopce nad levým břehem Lužnice v lese Pintovka (N). Jedná se o mohutnou pevnost obdélného půdorysu (podrobněji se zmíníme o tomto objektu v exkurzu věnovaném archeologickým pramenům). Další čtvercová reduta se nachází na levém břehu řeky, nedaleko mostu.

### Vojenské jednotky

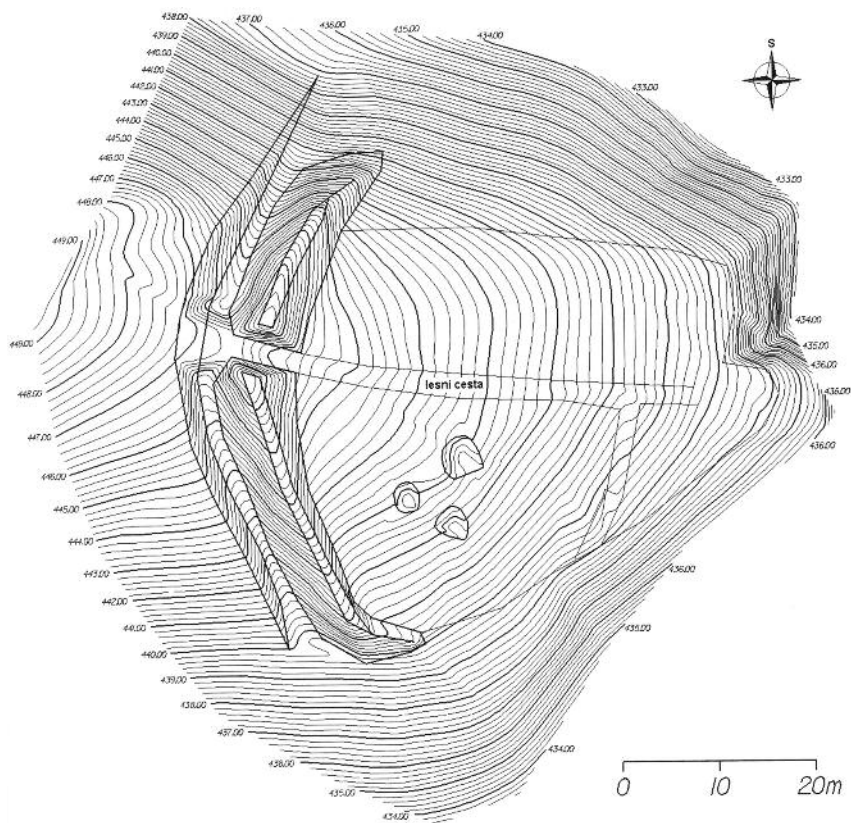
Kromě vojenských táborů a jednotlivých fortifikací je v okolí města zobrazena řada vojenských oddílů. Číslem 6 jsou označeny hlídky na koních. Jedná se o jezdecké oddíly vždy po čtyřech řadách jezdců s jedním jezdcem vedoucím. První se nachází nedaleko Budějovické brány a druhý u Jordánu pod obcí Náchod. U jižního břehu Jordánu se nachází pěší oddíl plukovníka Schamburga (8.8). A na západním břehu Jordánu vidíme za dělostřeleckými bateriemi další pěší oddíl, který podle legendy patří hraběti Lichtensteinovi a plukovníku Paradisovi (9.9). Oba oddíly jsou uspořádány do formací španělské tercie. Další tercii nacházíme pod označením 0.0, pod hlavním ležením u klokotského kostela. Jedná se o oddíl barona Kolowrata a kapitána Bechlera. Před hlavním ležením se také nachází tři praporec generálovy jízdy (11.11).

### Boj o město

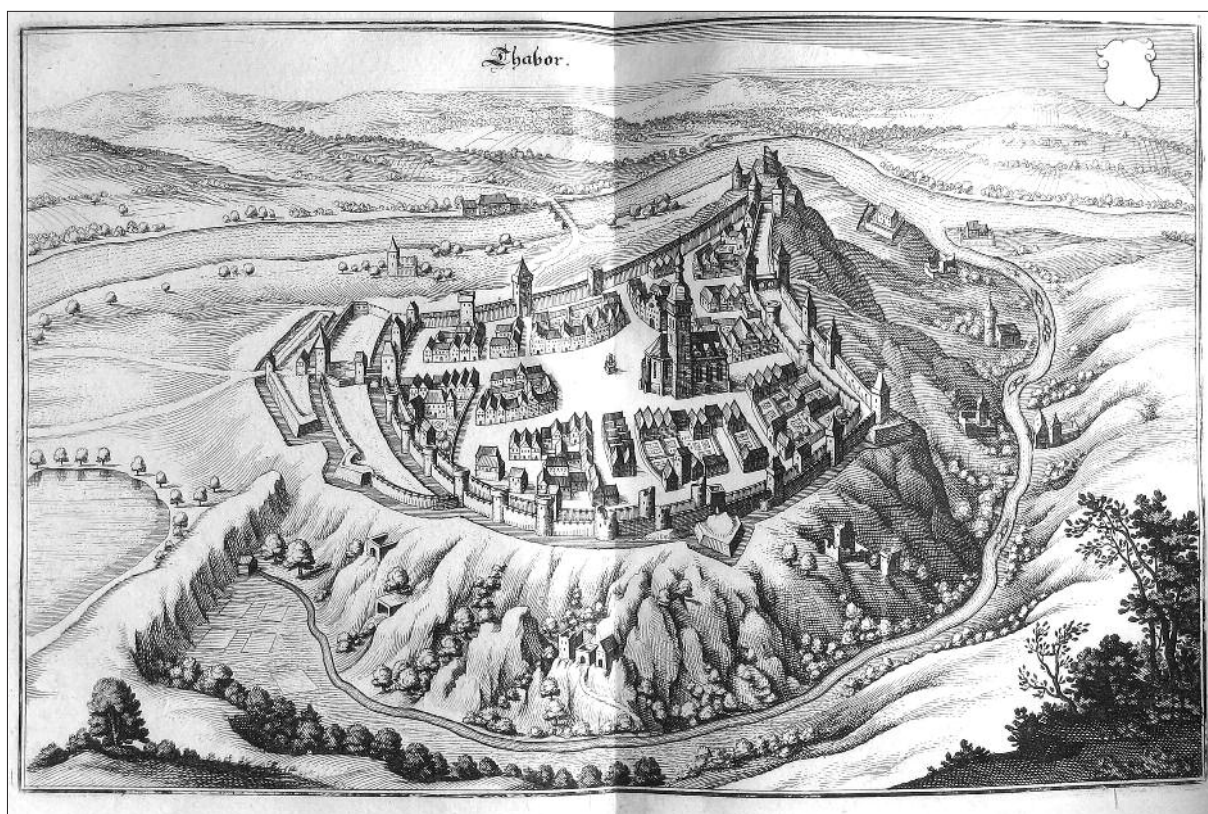
13. října vedl generál Marradas na Tábor útok, který směřoval proti dělostřelbou pobořeným hradbám v severní linii městského opevnění, v prostoru Velké fortny (18). Císařští zoldněři se pokoušejí vniknout do města průlomem v hradbách. Obráncům se daří za podpory dělostřelby z přilehlé pětiúhlé bašty útok odrazit. Je možné, že oblaka dýmu naznačují výbuchy podkopů. Výbuch druhého podkopu můžeme sledovat u Budějovické brány (21).

Ke kapitulaci Tábora došlo 18. listopadu 1621. Na plánu je tato situace zachycena na několika úrovních. Jeho legenda hovoří o bubeníkovi, který nese list o kapitulaci města. Toho však na vyobrazení postrádáme. Před Budějovickou bránou můžeme vidět hned tři výjevy. Je zde zobrazen generál Balthazar de Marradas na koni, jak v čele svého jízdního oddílu stojí před městskou branou, obklopen strážci (4.4). Klečící Bejšovec (*Bechoves*) mu zde podává klíč od města (3.3). S největší pravděpodobností se jedná o člena významného českého rytířského rodu Bejšovců z Bejšova (*Halada 1993*). Dále zde vidíme postavu (2.2), o které legenda k rytině hovoří jako o neznámém vojáku, který je popraven proto, že utekl za městské brány. Při kapitulaci města museli totiž jeho obyvatelé pod hrozbou trestu přijmout závazek, že město neopustí. Další scénu můžeme sledovat na náměstí uvnitř města. Odehrávala se nejspíše těsně po převzetí klíče k městu před bránou. Na náměstí je generál Marradas vítán šlechtou (5.5), ženy mu vycházejí vstříc a prosí vojáky o milost a ochranu (7.7) a Marradas je městskou radou i lidem slavnostně uváděn na radnici (6.6). Náměstí vidíme obklopené strážemi, uprostřed je skupina postav. Zřetelně je zde vidět generál Marradas na koni, jak míří k budově radnice, před kterou opět stojí skupina osob.

Sled událostí završuje rozpouštění vojenských oddílů Bejšovcem (12.12). Na obou březích řeky, jižně a jihovýchodně od města jsou zobrazeny vojenské oddíly. Skupina stojící v kruhu představuje snad vyplácení nizozemských vojáků. Na druhém pěší oddíl odchází směrem na jih. Označení 13.13 na plánu nenacházíme, má představovat odchod Holanďanů. Nelze vyloučit, že se jedná o vojáky s praporcí a různými vozy, kteří jsou vyobrazeni na cestě podél východního břehu Jordánu.



**Obr. 9.** Relikty reduty v lese Pintovka. Podle: Krajíc 2007



**Obr. 10.** Tábor. *Topographia Bohemiae, Moraviae et Silesiae*, mezi stranami 60 a 61, Strahovská knihovna

### Exkurz: Archeologické nálezy, jež se váží k obléhání Tábora v roce 1621

Vyobrazení reduty v lese Pintovka (10) na Hollarově rytině lze spojovat s relikty opevnění, které jsou do dnes zachovány na zalesněném ostrohu lesoparku Pintovka nad levým břehem Lužnice (*Krajíc 2007*). Jedná se o mírně se svažující plato o rozměrech 42×46 m, které je ze tří stran chráněno skalnatými srázy (*obr. 9*). Na západní straně je vyhlouben příkop, dnes široký 3,3 m a na něj navazuje 53 m dlouhý val o zachované šířce 2–6 m a o výšce 2 m. Uvnitř ohrazené plochy se nacházejí oválné deprese o průměru 2–4 m.

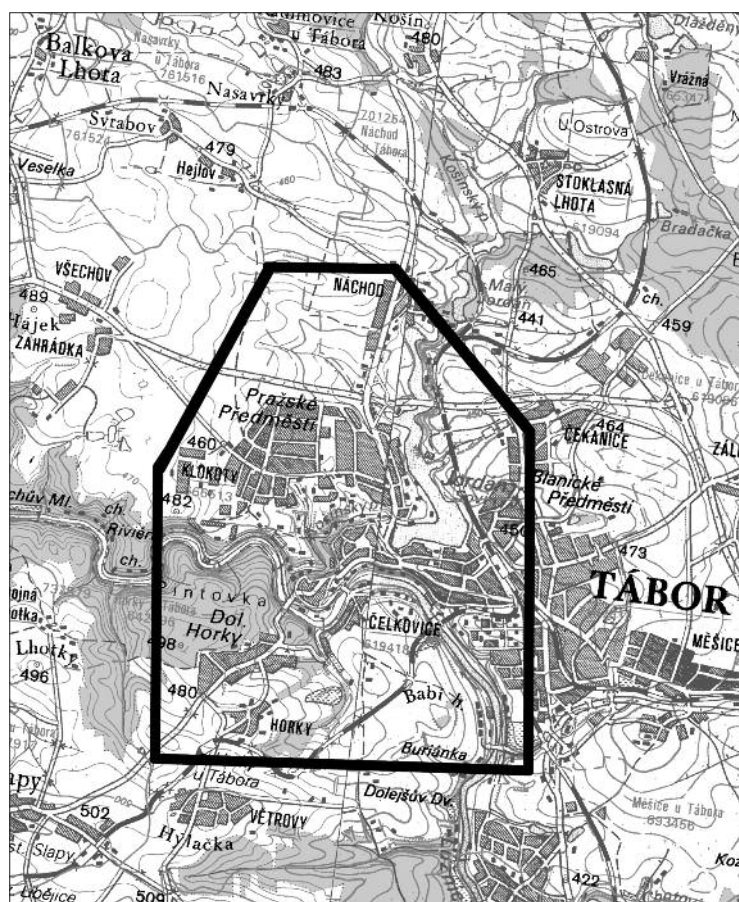
K obléhání Tábora v roce 1621 se patrně vztahuje také nález dvou kostrových pohřbů v objektu pivovaru v areálu tábořského hradu (*Krajíc – Mořkovský 2005*). Podle autorů se jednalo o provizorní hroby, kam byli mrtví uloženi neobvyklým způsobem a narychlo na atypickém místě. Podle antropologických zjištění obě kostry patřily mužům, kteří byli velmi robustní a byli vystaveni dlouholeté fyzické zátěži. Pozůstatky zánětlivých procesů na lebečních kostech naznačují dlouhodobé používání pevné, neprodyšné pokrývky hlavy, kterou mohla být vojenská prilba.

### Další vyobrazení Tábora

Zjevnou příbuznost s rytinami obléhání Tábora v roce 1621 vykazuje zobrazení města publikované v díle *Topographia Bohemiae Moraviae et Silesiae*, vydaném v roce 1650 ve Frankfurtu nad Mohanem nakladatelem M. Merianem (*obr. 10*). Podle autorů Historického atlasu (*Brátka a kol. 1999*) je autorem tohoto vyobrazení sám M. Merian. Vznik rytiny kladou autoři do roku 1624. Václav Hollar pracoval v dílně M. Meriana ve Frankfurtu nad Mohanem kolem roku 1631. Nejspíš zde jako anonymní rytec ryl a leptal z cizích předloh (*Denkstein 1978*). Bez detailního studia díla V. Hollara, M. Meriana a zvláště bez znalosti jeho vzájemných vztahů, nelze vynášet kategorické soudy. Pouze obecně lze upozornit, že kompozice rytiny vydané v roce 1650 je velmi blízká kompozicím rytin obléhání Tábora. Téměř identické je zobrazení samotného města. Obecně je však rytina z roku 1650 podstatně jednodušší. V některých ohledech se shoduje s rytinou Hollarovou (zobrazení děkanského chrámu), v jiných (5 obdélných ploch pod hrází, patrně sádek) s rytinou Coutkovou. Podstatnou odlišnost však spatřujeme v zasazení města do okolní krajiny. Rytina z roku 1650 zobrazuje podstatně menší část okolí Tábora, než rytiny válečné. Zásadním způsobem se liší zobrazení krajiny za levým břehem Lužnice. Na rytině z roku 1650 je tato partie evidentně zcela smyšlená. Příbuznost tří dosud zmíněných rytin Tábora je nepopíratelná, jejich detailní vztah a geneze je však nejasná.

### Dílčí shrnutí

Hollarova rytina i Coutkova kopie zachycují krajinu v prostoru Tábora od Náchoda k Horkám a od Čekanic ke Klokotům. Zobrazené území je vyznačeno na mapě na *obr. 11*. Zachycení krajiny je celkem věrné. Nepřesnosti najdeme v zobrazení morfologie, což dokazuje srovnání s 3D modely, sestavenými na základě přesných geografických dat, a s panoramatickými fotografiemi. Na základě terénních pozorování, doplněných 3D modely lze předpokládat, že autor situaci pozoroval nejméně ze dvou stanovišť. Kombinoval nejspíše



**Obr. 11.** Polygon vyznačuje oblast, kterou zachycuje Hollarova mědirytina obléhání Tábora r. 1621



Obr. 12. Děkanský kostel v Táboře na kresbě J. Willenberga. Podle: Podlaha – Zahradník 1901

pozorování od vesnice Náchod, která se vyvyšuje nad rovinu severně od města, s pozorováním nejspíše z věže děkanského kostela na dnešním Žižkově náměstí v Táboře. Z věže je dodnes výtečný rozhled do všech stran (pro srovnání s rytinami Hollarovými a Coutkovými připojujeme ještě poněkud starší kresbu děkanského kostela J. Willenberga – obr. 12). Autor podrobně a téměř přesně zachytil městská opevnění. Přesná je i poloha náměstí, děkanského kostela a radnice, takže předpokládáme, že věrohodně jsou zaznamenány i městské domy i celkový půdorys města.

Velmi důležité je pro náš zájem vyobrazení válečných prvků a událostí, souvisejícími s obléháním. Předpokládáme, že rytina vznikla primárně proto, aby zachytila právě tuto situaci. Plán souběžně zachycuje několik časových úseků – jedná se o tzv. simultánní kompozici, v té době běžnou praxí souběžného zobrazování časově následných dějů. Na jednom výjevu zachytil autor obléhání, několik scén kapitulace i závěrečný odchod vojenské posádky.

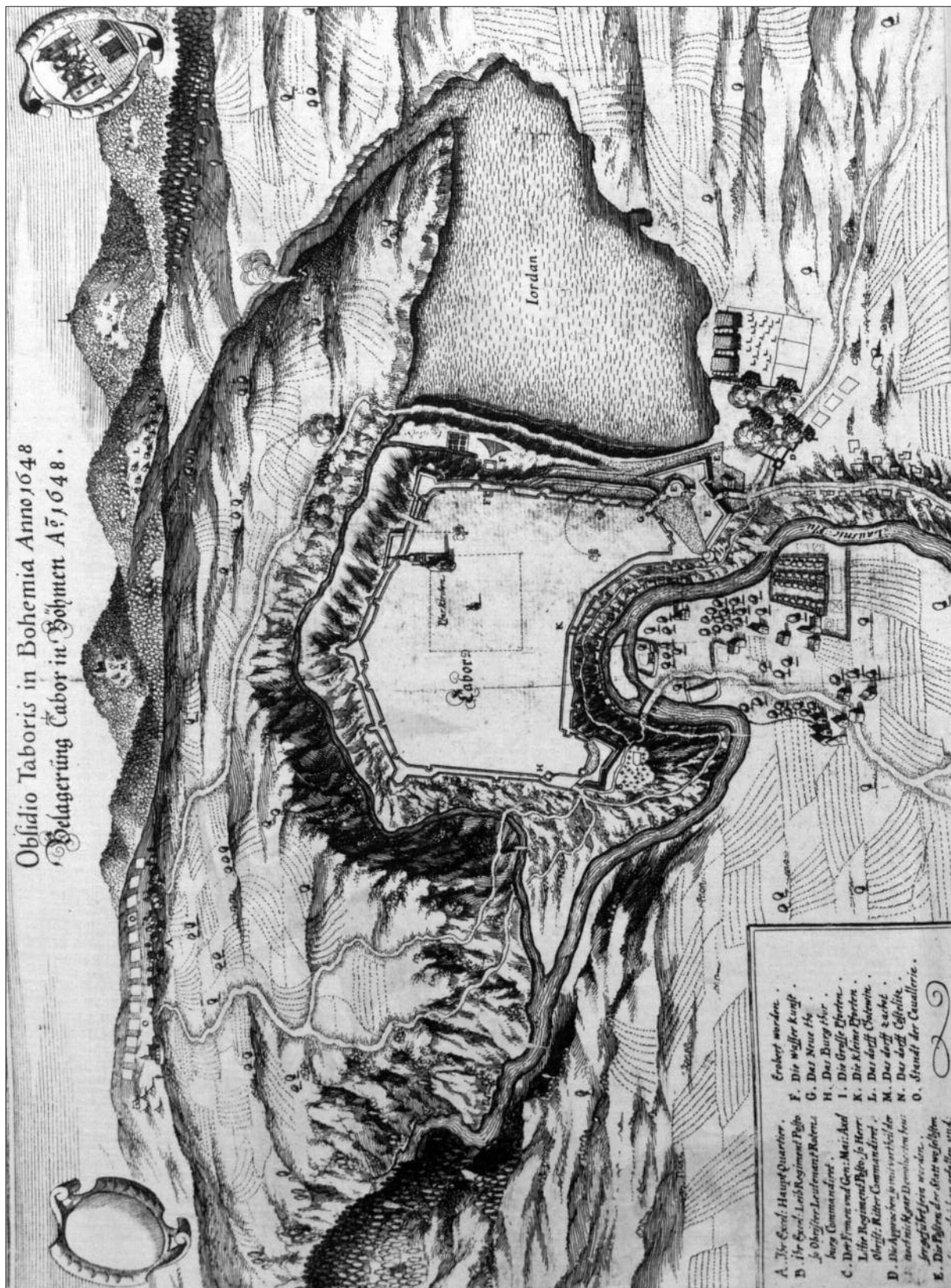
## OBLÉHÁNÍ TÁBORA ROKU 1648

### Vojensko politické souvislosti

5. června roku 1648 přešel poblíž Horšovského Týna švédský generál Hans Christopher Königsmarck v čele asi 3000 jezdců zemské hranice Čech. Nejprve operoval v západní části země, poté se vydal směrem do středu Čech. 24. července obsadili Švédové Rakovník. V noci ze 24. na 25. července překonali pražské hradby a bez větších obtíží opanovali Hradčany a Malou Stranu. Mezitím se však již k Praze blížil další švédský generál Arwid Wittenberg. V síle 4000 žoldnéřů vpadli Wittenbergovi žoldnéři 18. července do Čech ze Slezska a přes Náchod, Hradec Králové a Chlumec nad Cidlinou dorazili 30. července k Praze. Wittenberg ihned zahájil na město dělostřelecký útok. Zamýšlený průlom do novoměstských hradeb se však Švédům nezdařil. Již 4. srpna proto Wittenberg ustoupil ke Zbraslavi a odtud pokračoval dále na jih. Po dobytí Konopiště dorazili Švédové 18. srpna k Táboru a zahájili útok. Soustava městského opevnění Táboru byla během války upravována, zdokonalována a rozšiřována. Na fortifikačních pracích se mj. podílel i italský stavitel Giuseppe Priami de Roverato, jeden z architektů pražského opevnění. Přesto 23. srpna Tábor, hájený pouze malou posádkou, švédskému náporu podlehl. Švédové město dobyli a vydrancovali. Podrobnosti o průběhu dobývání přináší ve své práci opět K. Thir (1895).

### Popis obrazu a jeho orientace

V šestém svazku díla *Theatrum Europaeum*, vydaného v roce 1663 M. Merianem ve Frankfurtu nad Mohanem a editovaného Johannem Georgem Schlederem, je publikován nesignovaný mědiryt zachycující obléhání města Táboru v roce 1648 (obr. 13). Rytina zachycuje válečnou situaci obléhání města Táboru 18.–23. srpna 1648. Můžeme ji charakterizovat jako situační plán, který kombinuje plošný půdorysný plán města v centrální části listu s vysokým šikmým pohledem na okolí z jihu. V pravém horním rohu se nachází erb města Táboru a v levém prázdné erbovní pole bez kresby. Plán je orientován shodně se současnou kartografickou normou (S–J).



Obr. 13. Obléhání Tábora v roce 1648, Theatrum Europaeum VI, mezi stranami 320 a 321, Strahovská knihovna

### Legenda a její volný překlad

Uprostřed při horním okraji listu je umístěn latinský a německý nadpis *Oblidio Taboris in Bohemia Anno 1648 – Belagerung Tabor in Böhmen Aō 1648* (Obléhání Tábora v Čechách roku 1648). V levém dolním rohu listu je legenda plánu A–O: *A. Ihr Excel: Haupt Quartier.* (Hlavní stan jeho excelence /gen. Wittenberga/). *B. Ihr Excel: Leib Regiment Posto so Obrister Leutenant Rotenburg Commandiret.* (Stanoviště tělesného pluku jeho excelence, kterému velí oberstlieutenant Rotenburg). *C. Der Finnen und Gen: Mai: Axel Lillie Regiment Posto. So Herr: Obris: Ritter Commandiret.* (Stanoviště finského pluku a pluku generála majora Axela Lillie, kterému velí Obrist /plukovník/ Ritter). *D. Die Approchen so mit vorthail der noch nicht gar demolierten heu: ser geführt sein worden.* (Obléhací opevnění /průkopy/, které dosud nebyly zničeny). *E. Die Posten der Statt wo selbsten sie zu gleich angefallen und: Erobert worden.* (Místo, kterým bylo město napadeno a dobyto). *F. Die Wasser kunst.* (Vodárenská věž). *G. Das Neue thor.* (Nová brána). *H. Das Burg thor.* (Hradská brána). *I. Die Grosse Pforten.* (Velká fortna). *K. Die Kleine Pforten.* (Malá fortna). *L. Das dorff Chotowin.* (Vesnice Chotoviny). *M. Das dorff Zachot.* (Vesnice Záchod). *N. Das dorff Costelitz.* (Vesnice Kostelec). *O. Standt der Cavallerie.* (Stanoviště jízdy).

### Zobrazení města a městského opevnění

Město je zachyceno velmi schematicky. Jedná se v podstatě pouze o půdorys středověké fortifikační soustavy (hlavní a parkánová zeď se 16 baštami a 4 branami) doplněné šikmými pohledy na novověké polygonální fortifikační prvky. Půdorys je relativně velmi přesný (srv. *obr. 3*), pouze vyobrazení jihovýchodního a severovýchodního nároží je oproti skutečnosti poněkud zkreslené. Zcela mylně je však na plánu zobrazena situace plasticky pojednaného kostela (*Pfar Kirchen*). Chybné je schematické vymezení půdorysu náměstí s kašnou uprostřed. Městskou zástavbu plán nenaznačuje.

### Zobrazení vodních toků a vodních ploch

Výrazným prvkem plánu je tok řeky Lužnice (*Lausnic Fluss*). Srovnání s novověkými kartografickými prameny naznačuje, že autor vystihl meandry řeky, včetně ostrova pod městem, vcelku věrně. Rovněž Košínský potok, obtékající táborskou ostrožnu ze severu a západu, je zachycen relativně věrně. Východně od města je zobrazen rybník Jordán. Jižní část rybníka je pojata jako nepřiliš věrohodný kolmý pohled (půdorys). Severní část rybníka je zobrazena perspektivně jako nízký šikmý pohled.

### Morfologie terénu a sídel

Autor věrohodně zachytil hluboké koryto řeky Lužnice i Košínského potoka, lemované příkrými 50–70 m vysokými stráněmi a srázy (srv. 3D model vytvořený podle současných geografických dat – *obr. 4*). Nejbližší okolí města je ve shodě s realitou zobrazeno jako mírně zvlněný terén. Zvláštní pozornost si však zaslouhuje kopcovitý horizont. Je více než pravděpodobné, že stejně jako v případě rytiny Hollarovy, pozoroval i autor rytiny obléhání v roce 1648 okolí města z věže děkanského kostela (srv. foto a 3D model – *fo-totab. 11:2*). Vzdálený kopcovitý horizont je však na rytině k městu jakoby přiblížen a v rozporu s realitou výrazně horizontálně rozčleněn. Přesněji řečeno, kopcovitý horizont je zcela smyšlený. V kopcích jsou vyznačeny vesnice, které se severně od Tábora skutečně nacházejí, jejich poloha je však zcela mylná.

Písmeno M podle legendy značí vesnici Záchod, dnešní Náchod. Ves je zobrazena v odlesněné enklávě ve svahu zcela zalesněného kopce. Skutečná poloha Náchoda není na vysokém kopci, nýbrž na nízkém hřbetu severozápadně od rybníka Jordánu, přibližně 2,5 km přímo na sever od historického jádra Tábora. Prostřední vesnice označená písmenem L představuje na úpatí zalesněného kopce Chotoviny (prvá zmínka k r. 1266 – *Profous 1947–1957*). Obec se ve skutečnosti nachází na vrcholu kopce zhruba 7 km severovýchodně od Tábora. Třetí ves, označená písmenem N jako Kostelec (prvá zmínka k r. 1352 – *Profous 1947–1957*), se na rytině nachází v řadě nejvýchodněji. Skutečná poloha Kostelec je však zhruba 8 km severozápadně od Tábora. Na rozdíl od Náchoda a Chotovin není možné Kostelec z Tábora spatřit ani z věže děkanského kostela.

Podstatně věrohodněji je zobrazena poloha obce Čekanice (prvá zmínka k r. 1370 – *Profous 1947–1957*) nad levým břehem Lužnice, jižně od Tábora. Poněkud problematická je identifikace obce s kostelem při západní části. Podle legendy (A) se jedná o hlavní stan generála Wittenberga. Stejně jako v roce 1621 generál Marradas i velitel švédské armády zvolil jako svůj hlavní stan obec Klokoty (*Thir 1895*). Na rytině je však obec znázorněna velmi daleko od kaňonu Lužnice, nad níž se ve skutečnosti nachází.

## Zobrazení vegetace

Široké okolí Tábora je na rytině zobrazeno schematicky jako zcela odlesněná, zemědělsky obdělávaná krajina. Pouze místy nacházíme na okrajích polí jednotlivé stromy nebo porosty keřů. Souvislý lesní porost je znázorněn pouze jihozápadně od města v prostoru lesa Pintovky. Hustě zalesněný je celý kopcovitý horizont. V prostoru vesnice Čekanice jižně od města jsou zakresleny zahradní parcely s vyznačenými záhony, sadem i ploty.

## Zobrazení pozemních komunikací a sídel

V okolí Tábora nacházíme na rytině poměrně hustou síť pozemních komunikací. Na pravém břehu Lužnice je naznačena vějířovitá soustava čtyř cest, které vycházejí z města v prostoru Hradské (Bechyňské) brány. Průběh cest je možné porovnat se situací zachycenou na mapě stabilního katastru z roku 1830 (*phototab. 12:1*). Dvě z těchto cest směřují jihovýchodně a spojují se před mostem. Na levém břehu řeky pak cesta prochází obcí Čelkovice (prvá zmínka k r. 1307 – *Profous 1947–1957*) a pokračuje dále na jih, kde se opět rozdvouje. Další dvě cesty se z Bechyňské brány rozbíhají na severovýchod. Překračují Košínský potok a na terase nad řekou se opět spojují v jedinou cestu, jež vede k vesnici, která by podle map stabilního katastru (*phototab. 12:1*), stejně jako podle mapy I. vojenského mapování (*phototab. 11:1*), mohla být Klokoty.

Na pravém břehu Lužnice v jižní části plánu z městského opevnění v blízkosti Nové brány (G) vycházejí dvě cesty. Jedna vede na jih a druhá, na níž je postaveno jedno ze švédských ležení, na jihovýchod. Jihovýchodní cesta je velmi výrazně zaznamenána na mapě stabilního katastru (*phototab. 12:1*) i I. vojenského mapování (*phototab. 11:1*). Další z cest vidíme při hrázi rybníka, směřuje dále od hráze na severozápad a vede k vesnici, nejspíše opět ke Klokotům. S touto cestou by mohla korespondovat jedna ze silnic, zachycených na mapě I. vojenského mapování (*phototab. 11:1*).

## Vyobrazení válečných prvků

V dolní části plánu jižně od rybníka Jordánu vidíme v blízkosti Nové brány (G) místo, odkud Švédové vedli hlavní útok. Nejblíže k městu se nachází část švédského obléhacího opevnění a útočných zákopů a podkopů, vedoucích směrem k Nové bráně. Za linií tohoto opevnění spatřujeme dvě dělostřelecké baterie, jednu po čtyřech, druhou po pěti dělech, jak pálí na Novou bránu a její opevnění. Pod bateriemi se nachází posty moždířů. Trajektorie střel z moždířů míří do jihovýchodní části Tábora.

Za prvními dvěma bateriemi se nachází provizorní tábor vpředu s hliněným valem, za kterým jsou postavené další dvě baterie, každá po čtyřech dělech, a dále jsou zde zachyceny tři pluky pěchoty. V táboře vidíme i volně se pohybující jednotlivé postavy.

Další dvě dělostřelecké baterie, obě po čtyřech dělech a post pro moždíře o dvou kusech, vidíme severně od města za Košínským potokem. Palbu moždířů opět naznačují trajektorie střel, které směřují tentokrát do oblasti za Velkou fortou (I).

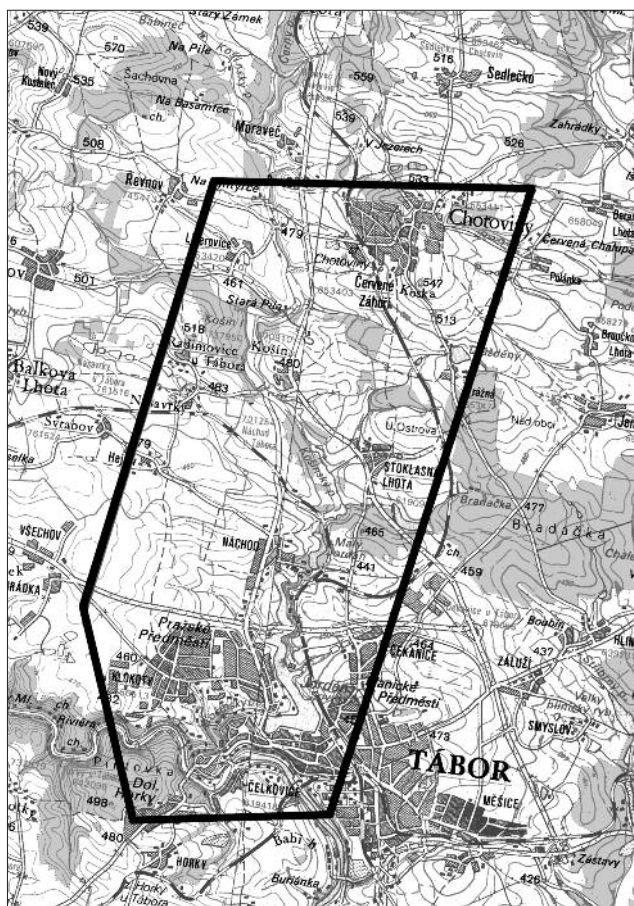
Jižně od Hradské brány (H) je nepříliš zřetelně zobrazen písmenem B označený švédský pluk pod Rotenburgovým velením. Nachází se v místech dnešního hřbitova, proti bráně. V severozápadní části plánu za obcí Klokoty je vyobrazeno stanoviště jízdy (O). Vidíme zde pět vojenských stanů a dále třináct prázdných čtvercových polí, která jsou nejspíše znaky pro situaci jednotlivých jezdeckých jednotek. Vzhledem ke značně nepřesné lokalizaci Klokot je velmi obtížné určit, kde se stanoviště jízdy nacházelo.

Další stanoviště (C), podle popisu plánu patřící finskému a švédskému pluku pod velením plukovníka Rittera, se nachází ve východní části plánu na poli u rybníka Jordánu. Stanoviště je zakresleno jen schematicky. Je zde vykreslen jen jeden stan a mocný oblak dýmu. Jedná se spíše jen o ikonu vojenského tábora.

## Další vyobrazení města během obléhání v roce 1648

Historický atlas měst publikuje malbu obléhání Tábora v roce 1648 (*phototab. 12:2*) uloženou v Husitském muzeu v Táboře (*Brátka a kol. 1999*, mapový list č. 26). Kompozice i legenda malby<sup>9</sup> je téměř totožná s rytinou ze šestého svazku *Theatra Europaea*. Nadpis malby je však obsáhlejší: *Wahrer Gründris der Stadt Tabor in Konigreich Boheim so von Ihr. EXCEL: GENERAL Reichs und Feldzugmaister ARFEYT WÜR-TENBERG von Debren Nach 6. Tagiger Belagerung Mitt Sturm ist Erobert orden den 13/23 September*

<sup>9</sup> Legenda na malbě výslovně identifikuje ležení generála Wittenberga jako obec Klokoty.



Obr. 14. Polygon vyznačuje oblast, kterou zachycuje mědirytina obléhání Tábora r. 1648 z *Theatra Europaea*

ANO 1648 Jahr. V levém horním rohu je v oválném rámu mužský portrét (dle autorů Historického atlasu se jedná o dobovou představu podoby Jana Žižky). Vzájemný vztah malby a rytiny obléhání v roce 1648 je nejasný.

### Dílčí shrnutí

Na první pohled je zřejmé, že rytina obléhání Tábora v roce 1648 je mnohem schematictější než rytiny obléhání v roce 1621. Relativně věrně zobrazil autor pouze půdorys městské fortifikace, tok Lužnice a partii zalesněného vrchu Pintovky. Nejbližší okolí Tábora je pojmuto schematicky jako mírně zvlněná zemědělsky obdělávaná krajina. Lokalizace vsi Klokoaty svědčí o neznalosti terénu nebo přinejmenším o nedostatečném terénním pozorování. Horizont, včetně lokalizace obcí Kostelec, Náchod a Chotoviny, je zcela smyšlený. Obr. 14 naznačuje polygonální kompozici, kterou autor na rytině zachytil.

Je pravděpodobné, že autor, stejně jako Václav Hollar, pozoroval město a jeho okolí z věže děkanského kostela v Táboře. Na rozdíl od Hollara však nedoplnil toto primární pozorování další rekonoskací terénu. Vzhledem k relativně propracovaným a věrohodným detailům partií jižně a jihozápadně od města lze připustit ještě pozorování ze stanoviště na svahu nad obcí Čelkovice. Prostor severně od města však autor zjevně vůbec neznal.

## CELKOVÉ ZÁVĚRY

Každé z vyobrazení válečných událostí v Táboře v době třicetileté války představuje jinou grafickou „disciplínu“. Hollarova rytina, zachycující obléhání Tábora císařskými v roce 1621, se přibližuje uměleckému vyobrazení města, vedutě. Autor klade důraz na vyobrazení krajiny, kde přehnaně dramaticky zdůrazňuje plasticitu reliéfu. Zobrazení vegetace působí realistickým dojmem. Zástavba sídel i prvky vojenské situace nejsou pouhými schematickými značkami, ale jsou to realistická a do detailů propracovaná zobrazení. Jen místy se na rytině objevují typizovaná zobrazení vojenských oddílů, jež se blíží spíše grafickým ikonám. I rámy, které lemuji legendy plánu, jsou velice zdobné. Rytina klade velký důraz na oslavu činu, kdy katolická strana zdolala jednu z posledních bašt protestantského stavovského odporu v Čechách. Dokazuje to simultánní kompozice zachycující několik dějů, okomentovaných v tendenčně laděné legendě. V kontextu grafické produkce vyobrazení válečných událostí třicetileté války v Čechách představuje Hollarova rytina zcela ojedinělý příklad rytiny nejvyšší technické i umělecké kvality.

Rytina švédského obléhání Tábora v roce 1648 je naopak příkladem specifického typu zobrazení válečných událostí, který se relativně hojně vyskytuje v díle *Theatrum Europaeum*. Typickým znakem těchto rytin je kombinace relativně velmi přesných a detailně propracovaných inženýrských plánů, resp. půdorysů vojenských táborů a měst, se značně schematickým a nezřídka i četnými chybami poznamenaným plastickým zobrazením okolního terénu. Typické je i velmi úsporné a často jen na jednoduché ikony omezené zobrazování vojenských jednotek. Představitelem tohoto stylu byl např. císařský inženýr Carlo Cappi, jehož rytiny jsou hojně zastoupeny ve čtvrtém svazku díla *Theatrum Europaeum* (srv. Matoušek – Šimek – Altová – Karlík 2007).<sup>10</sup>

<sup>10</sup> Za obětavou a nezištnou spolupráci děkujeme R. Krajčovi.

## PRAMENY

*Schleder, J. G. 1663: Theatri Europaei sechster und letzter Theil. Frankfurt am Main. 2nd edition.*

*Zeiller, M. 1650: Topographia Bohemiae, Moraviae et Silesiae. Frankfurt am Mein.*

## LITERATURA

*Altová, B. – Alt, J. – Matoušek, V. – Šimek, J. 2007: Krajinná panoramata bitvy u Jankova v Theatru Europaeu, Archeologie ve středních Čechách 11, 589–633.*

*Blažková, T. 2007: Plány obléhání měst Tábora a Brna v době třicetileté války ve světle mezioborového studia. Ne-publ. bakalářská práce. Fakulta humanitních studií UK Praha.*

*Bohatcová, M. 1966: Irrgarten der Schicksale. Praha.*

*Brátka, P. a kol. 1999: Historický atlas měst České republiky 7 – Tábor. Praha.*

*Cikhart, R. 1921–1922: Táborsko. Popis přírodní, historický a národopisný. Tábor.*

*Denkstein, V. 1978: Václav Hollar. Kresby. Praha.*

*Halada, J. 1993: Lexikon české šlechty II. Praha.*

*Krajíc, R. 2007: Archeologie postmedieválního období. Současný stav a perspektivy výzkumu v jižních Čechách. In: Archeologie na pomezí. Archeologické vyzkumy v jižních Čechách. Supplementum 4. České Budějovice, 137–174.*

*Krajíc, R. – Mořkovský, T. 2005: Nález lidských kosterních pozůstatků na tábořském hradě, Ve službách archeologie 6, 397–416.*

*Líva, V. 1951: Prameny k dějinám třicetileté války III. Praha.*

*Matoušek, V. 2006: Třebel. Obraz krajiny s bitvou. Praha.*

*Matoušek, V. – Šimek, J. – Altová, B. – Karlík, P. 2007: Pohled na zámek Brandýs nad Labem a opevnění švédského tábora v prostoru Staré Boleslavi z roku 1640 v díle M. Meriana, Historická geografie 34, 93–148.*

*Podlaha, A. – Zahradník, J. 1901: Jana Willenbergova pohledy na města, hrady a památné stavby král. Českého dle původních, dosud neznámých jeho kreseb, jež ve Strahovské knihovně nalezeny byly. Praha.*

*Polišenský, J. 1960: Třicetiletá válka a český národ. Praha.*

*Profous, A. 1947–1957: Místní jména v Čechách. Jejich vznik, původní význam a změny I–IV. Praha.*

*Roubík, F. 1937: K vývoji poštovníctví v Čechách v 16.–18. století. Sborník archivu Ministerstva vnitra republiky Československé, sv. 10. Praha.*

*Thir, K. 1895: Hradiště hory Tábor jako pevnost v minulosti. Tábor.*

*Thir, K. 1920: Obrázky z dějin Tábora. Tábor.*

## PLÄNE VON DER BELAGERUNG DER STADT TÁBOR IN DER ZEIT DES DREISSIGJÄHRIGEN KRIEGES

*Diese Studie beschäftigt sich mit der Analyse einer Kollektion von Abbildungen der Belagerung der Stadt Tábor in den Jahren 1621 und 1648. Das Projekt ist vor allem auf der Kombination von Methoden der Historiographie, Kunstgeschichte, Archäologie, historischen Kartographie und evt. auch anderer Disziplinen, welche die Erkenntnisse aus der Militärgeschichte ergänzen, gegründet. Beim Studium der ikonographischen Quellen zur Belagerung der Stadt Tábor konnten die Erkenntnisse der Bearbeitung von anderen Gravierungen – die Schlacht bei Třebel aus dem Jahre 1647 (Matoušek 2006), die Schlacht bei Jankov aus dem Jahre 1645 (Altová – Alt – Matoušek – Šimek 2007) und das schwedische Lager in Stará Boleslav aus dem Jahre 1639–1640 (Matoušek – Šimek – Altová – Karlík 2007) verwendet werden.*

*Belagerung der Stadt Tábor im Jahre 1621. Nach der Schlacht am Weißen Berg („Bílá hora“) hatte die Armee der ständischen Opposition, bzw. die Armee des Grafen Ernst von Mansfeld den größeren Teil West- und Südböhmens in ihren Händen. Die Kommandanten von der Mansfelds Armee wollten allerdings nicht mehr kämpfen. Sie verwendeten die Abwesenheit vom Grafen und in der Zeit seines Aufenthaltes in der Oberpfalz haben sie mit dem General Tilly – dem Oberkommandat der Armee der Katholischen Liga – ei-*

nen Vertrag über die Auslieferung der Stadt Pilsen abgeschlossen. Sie wollten außerdem auch Tábor, Zvíkov und Orlik herausgeben. Die Besetzung der Stadt Tábor kapitulierte allerdings nicht und mit Hilfe der niederländischen Besatzung unter der Führung von Hauptmann Romanesco leistete weiter Widerstand. Der kaiserliche General – der Graf don Baltazar Marradas – ist im Mai 1621 zur Stadt angekommen. Die Belagerung dauerte sechs Monate. Am 18. November ergab sich die heißhungrige Stadt den Belagerern und wurde nachfolgend ausgeplündert.

Das Fundament für das Studium von ikonographischen Quellen der Belagerung der Stadt Tábor im Jahre 1621 bilden zwei Kupferstiche. Der erste ist offensichtlich das Werk von Václav Hollar und stammt aus den Jahren 1622–1623. Hollars Kupferstich inspirierte die Abbildung auf dem Flugblatt aus den dreißiger Jahren des 17. Jahrhunderts, dessen Autor Wenceslaus Coutek Netzamsky von Minice war. Das Flugblatt unterscheidet sich deutlich vom Original Hollars, vorwiegend in der Figurenstaffage im Unterteil der Abbildung. Es handelt sich um ein Reiterporträt von dem General Marradas. Die beträchtliche Verwandtschaft mit den Gravierungen von der Belagerung der Stadt Tábor im Jahre 1621 wies die Abbildung der Stadt, welche in dem Werk „*Topographia Bohemiae Moraviae et Silesiae*“ im Jahre 1650 in Frankfurt am Main durch den Verleger Matthäus Merian veröffentlicht wurde, nach.

Hollars Gravierung sowie Couteks Kopie bilden die Landschaft im Raum von Tábor von Náchod zu Horky und von Čekanice zu Klokoty ab. Die Abbildung der Landschaft ist gleichsam realistisch. Auf Grund der Geländebeobachtungen, welche noch die 3D-Modelle ergänzen, kann man voraussetzen, dass der Autor die gesamte Situation mindestens von zwei Standpunkten beobachtete. Er kombinierte offenbar die Beobachtung vom Dorf Náchod, welches sich über die Ebene nördlich der Stadt erhebt, mit der Beobachtung auf dem Turm der Dekankirche am Žižka-Platz in Tábor, da von diesem Punkt alle Himmelsrichtungen gut beobachtet werden können. Der Autor bildete ausführlich und fast genau die Stadtbefestigungen ab. Genau ist auch die Lage des Platzes, der Dekankirche und des Rathauses. Daher können wir voraussetzen, dass auch die Stadthäuser sowie der ganze Stadtgrundriss wahrheitsgemäß abgebildet wurden.

Sehr wichtig ist die Abbildung von Kriegelementen und Kriegsbegebenheiten, welche mit der Belagerung in Verbindung stehen. Wir können voraussetzen, dass die Abbildung gerade dieser Situation zum Hauptargument für die Entstehung der Gravierung wurde. Der Plan bildet parallel einige Zeitabschnitte ab. Es handelt sich um eine sog. simultane Komposition (die parallele Abbildung von einigen, zeitlich aufeinander folgenden Vorgängen), welche in der damaligen Zeit oft verwendet wurde. Auf einer Abbildung gravierte der Autor die Belagerung, einige Szenen aus der Kapitulation und den abschließenden Abgang der Militärbesatzung.

Vom archäologischen Gesichtspunkt ist merkwürdig, dass die Relikte der Befestigung auf dem bewaldeten Vorsprung über dem linken Ufer des Flusses Lužnice bis zur Gegenwart erhalten blieben (Krajčíc 2007). Die Lage der Befestigung entspricht einer quadratischen Redoute der kaiserlichen Armee auf Hollars und Coufeks Gravierung. Mit der Belagerung von Tábor im Jahre 1621 hängt vermutlich der Fund zweier Körpergräber im Areal der hiesigen Burg zusammen (Krajčíc – Mořkovský 2005). Nach den anthropologischen Analysen gehörten beide Skelette Männern, welche sehr robuste Körper hatten und mehrere Jahre körperlich belastet wurden. Die Spuren von entzündbaren Prozessen auf den Schädelknochen zeugen vom langjährigen Tragen einer festen, luftdichten Kopfbedeckung (einer Haube?).

**Die Belagerung der Stadt Tábor im Jahre 1648.** Im Zusammenhang mit der Belagerung der Stadt Prag von Juli bis November 1648 unternahmen einzelne Truppen der schwedischen Armee Teilausfälle aus Prag in unterschiedliche Gebiete Böhmens. Am Anfang vom August zog die Armee des schwedischen Generals Arvid Wittenberg aus Prag nach Zbraslav und weiter nach Süden. Nach der Eroberung des Schlosses Konopiště sind die Schweden am 18. August nach Tábor angelangt. Die Stadt, welche nur eine kleine Besatzung verteidigte, wurde am 23. August früh erobert und durch die Schweden ausgeplündert.

Im sechsten Band des Werkes „*Theatrum Europaeum*“ (im 1663 von Matthäus Merian in Frankfurt am Main ausgegeben und von Johann Georg Schleder editiert) ist ein Kupferschnitt ohne Unterschrift mit der Belagerung der Stadt Tábor im Jahre 1648. Die Gravierung stellt die Kriegsbegebenheiten am 18.–23. August 1648 dar. Sie kann für einen Situationsplan, auf dem ein Flächenplan des Stadtgrundrisses im Zentralteil des Blattes mit einer hohen, queren Sicht auf die Umgebung von Süden kombiniert ist, gehalten werden. In der oberen rechten Ecke befindet sich das Wappen der Stadt Tábor und in der linken Ecke ist ein freies Wappenfeld ohne Abbildung. Der Plan ist ähnlich wie die gegenwärtige kartographische Norm (N–S) orientiert.

*Im Vergleich mit den Gravierungen von der Belagerung der Stadt im Jahre 1621 ist dieser Kupferstich mehr schematisch. Relativ realistisch wurden nur der Grundriss der Stadtfortifikation, der Flusslauf der Lainsitz und die Partie des bewaldeten Berges Pintovka abgebildet. Die unmittelbare Umgebung von Tábor ist schematisch – wie die sanft gewellte agrarische Landschaft – abgebildet. Die Lokalisation des Dorfes Klokoty zeugt von der Unkenntnis des Terrains oder mindestens von einer ungenügenden Geländebeobachtung. Der Horizont einschließlich der Lokalisation der Gemeinden Kostelec, Náchod a Chotoviny ist vollends illusionistisch.*

*Es scheint wahrscheinlich zu sein, dass der Autor – ähnlich wie Václav Hollar – die Stadt mit seiner Umgebung vom Turm der hiesigen Dekankirche beobachtete. Im Unterschied zu Václav Hollar fehlen allerdings weitere Details in seinem Werk. Nur mit Rücksicht auf die relativ gut bearbeiteten und realistischen Details von Partien südlich und südwestlich der Stadt kann die weitere Beobachtung von einem Standpunkt am Hang über die Gemeinde Čelkovice vorausgesetzt werden. Den Raum nördlich der Stadt kannte der Autor offensichtlich überhaupt nicht.*

**Gesamtabschlüsse.** *Jede der beiden Abbildungen der Kriegsbegebenheiten in Tábor in der Zeit des Dreißigjährigen Krieges stellt eine andere graphische „Disziplin“ dar. Hollars Gravierung, welche die Belagerung von Tábor durch die kaiserliche Armee im Jahre 1621 abbildet, nähert sich der üblichen Kunstabbildung der Stadt – der Vedute. Der Autor betont die Landschaft, wobei er die Plastizität von Reliefs übertrieben dramatisch akzentuiert. Die Abbildung der Vegetation wirkt realistisch. Die Bebauung sowie die Elemente der Militärsituation wirken nicht nur als schematische Merkmale. Es handelt sich um realistische, detailliert bearbeitete Abbildungen. Typisierte Abbildungen der Militärtruppen treten nur stellenweise auf der Gravierung auf. Auch die Rahmen, welche die Legenden des Plans umsäumen, zeichnen sich durch den hübschen Dekor aus. Die Gravierung betont die Apotheose der Tat, als die katholische Seite eine der letzten Bastionen des protestantischen, ständischen Widerstandes in Böhmen bezwang. Davon zeugt die simultane Komposition, welche einige Geschichten mit Kommentaren in einer tendenziellen Legende beschreibt. Im Kontext der graphischen Erzeugnisse von Abbildungen der Kriegsbegebenheiten des Dreißigjährigen Krieges in Böhmen stellt Hollars Gravierung ein vereinzelt Beispiel von der höchsten technischen und künstlerischen Qualität dar.*

*Die Gravierung der schwedischen Belagerung von Tábor im Jahre 1648 stellt umgekehrt einen spezifischen Typ von Abbildungen der Kriegsbegebenheiten dar, welcher relativ häufig im Werk Theatrum Europaeum vorkommt. Das typische Merkmal dieser Gravierungen ist die Kombination von relativ sehr realistischen und detailliert bearbeiteten Ingenieurplänen, bzw. Grundrissen von Militärlagern und Städten mit der ziemlich schematischen und häufig fehlerhaften plastischen Abbildung des umliegenden Terrains. Charakteristisch ist auch die sparsame Bearbeitung der Militärtruppen (häufig nur einfache Ikonen). Der typische Darsteller dieses Stiles war der kaiserliche Ingenieur Carlo Cappi, dessen Gravierungen häufig im dritten Band des Werkes Theatrum Europaeum vertreten sind (vgl. Matoušek – Šimek – Altová – Karlík 2007).*