

## NOVÉ POZNATKY O ZANIKLÉ STŘEDOVĚKÉ VSI DOUBRAVKA (K. Ú. ÚJEZD, OKR. BEROUN)

Radek Balý – Hana Přerostová – David Tuma

Zaniklá ves Doubravka (též Doubravice) s tvrzí, se nachází jihozápadně od Cerhovic, nedaleko dnešního hotelu Bouchalka, spojující silnicí Kařez z Cerhovicemi. Areál je umístěn na mírném západním svahu bezjmenného vrchu v lesním prostředí v nadmořské výšce 484–496 m, v bezprostřední blízkosti stejnojmenné hájovny, která územně spadá pod katastrální území vsi Újezd. Vesnice stávala na jednom z vedlejších pramenů Cerhovického potoka, jehož hlavní řečiště probíhá zhruba 50 m od jihozápadního konce vsi. Osídlení spočívalo na menší terase nad nivou potoka. Z přírodních poměrů lze alespoň uvést půdní podmínky, které na území Doubravice tvoří pseudogleje s hnědými půdami oglejenými (půdní mapa 1 : 1 000 000; *Tomášek 2007*) vzniklé na křemenném pískovci ([nts5.cgu.cz/website/GEOinfo/](http://nts5.cgu.cz/website/GEOinfo/)). Tento půdní typ, typický pro střední výškové stupně, není příliš kvalitní a je vhodný jen pro určité druhy obilovin (*Tomášek 2007*, 49). Do zájmové oblasti se lze dostat z Újezdu po lesní cestě směřující k hájovně (*obr. 1*).

V Čechách se soustavný zájem o problematiku archeologie středověkých vesnic rozvíjel především od 60. let 20. století (např. *Smetánka 1969*). V této době byl také zahájen výzkum středověkých vesnic na Moravě (např. *Nekuda 1961; 1975*). Zatímco v Čechách se terénní postupy omezovaly na systematické



Obr. 1. Mapa okolí zaniklého osídlení (podle ZM10)

vzorkování a využití nedestruktivních metod, na Moravě probíhaly rozsáhlé kompletní odkryvy celých lokalit. Kromě jednotlivých lokalit se staly předmětem studia i větší krajinné celky obsahující rozsáhlé stopy středověkého osídlení. Více jak 40 zaniklých vesnic, jejich pluzin a dalších reliktních osídlení bylo prozkoumáno Ervínem Černým na Dražanské vrchovině (Černý 1979; 1992). V dnešní době dochází opět k přesunu této tematiky do popředí zájmu archeologů. Systematický zájem je veden především na půdě katedry archeologie Západočeské univerzity v Plzni (např. Vařeka a kol. 2006; četné bakalářské a diplomové práce).

## HISTORIE LOKALITY

Ves se poprvé připomíná k roku 1230 (kol. 1997, 140). Jména majitelů tvrze a vsi jsou však známa z doby mnohem pozdější. Roku 1400 se vlastníkem tvrze a vsi stal Hašek z Doubravice, jenž půjčil peníze klášteru v Břevnově a za to bral od kláštera doživotně úroky (Dvořák 1931, 179). Roku 1405 byla sepsána smlouva mezi Jindřichem z Liběnic, cerhovickým farářem, a držitelem tvrze Michalem Chabcem z Doubravice a jeho bratrem Václavem, o placení povinného desátku cerhovické faře. Posléze se popluží v Doubravici dostalo i do rukou samotného faráře Jindřicha, Zdeňka z Chajna a Otíka z Leského, kteří ho koupili od Michala Chabce a jeho bratra. Když byl Jindřich v roce 1407 zvolen za faráře do Vřeskovic (na Přesticku), prodávají zmiňovaní tři držitelé roku 1409 doubravské popluží Janu Domašínovi z Domašína, novému faráři cerhovickému, a tak se Doubravice dostává pod církevní správu (Sedláček 1995, 204).

V 15. století ves a tvrz, v důsledku válečných událostí, zpustly a od roku 1547 je místo uváděno jako pustá ves Doubravka, náležející k panství hradu Valdeka (Bělohávek 1985, 68). Roku 1574 prodává Šebastián Pešík z Komárova „ves pustou Doubravici“ Jiříku Zajíci z Hazemburka, který ji připojuje ke statku kláštera ostrovského (Svatá Dobrotivá, dnes Zaječov) (Sedláček 1995, 205). Prodejem se rozdělily i místní lesy. Jedna část přišla pod správu Zbirohu a druhá polovina roku 1611 k panství hořovickému (Dvořák 1931, 179). Poslední zmínky o vsi pusté Doubravici se objevují roku 1622, kdy část náležející panství hořovickému byla konfiskována (Lüssner 1887, 126). Novou majitelkou se stala Marie Eusebie ze Šternberka, manželka Jaroslava Bořity z Martinic (Vlček 2001, 257).

## DĚJINY BĀDÁNÍ

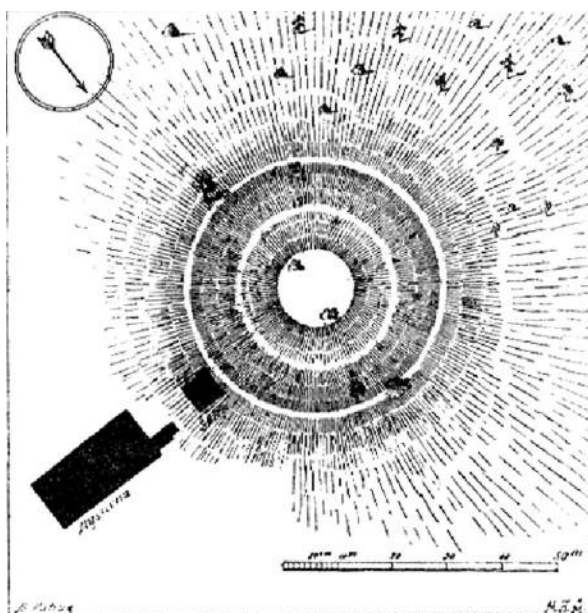
První souhrnný popis lokality, s velkým zaměřením na doubravickou tvrz, se objevuje v soupise hradů a tvrzí v okrese hořovickém Mořice Lüssnera koncem 19. století: „Zachoval se pouze vršek kulatý, obehnaný příkopem a jednoduchý val celek obkličující. Objem valu obnáší 172 kroků a průměr celé té tvrze 57 kroků; plocha vršku vnitřního, který jest asi 2 m vysoký, čítá v průměru jen 24 kroků; valy jsou o něco vyšší. Na kopečku tom ovšem stála vnitřní tvrz, která dle podání sestávala z několika pater; nyní na povrchu ani stopy zdíva pozorovati nelze. Jde pověst, že kolem tvrze té rozložena byla ves, čemuž ovšem celá místnost a tvar plochy pozemní nasvědčuje. V lese okolním viděti stopy po brázdách rolních jsou. Zříceniny tvrze Doubravky neb Doubravice byly prý obráceny k vystavění hospody, která leží pod vrchem, po němž les stejného jména jest rozložen, podle silnice Plzeňské a která se nazývá též Doubravka neb i Bouchalka. A dále budiž jest připamatováno, že blízká poloha lesní východně od tvrziště toho nazývá se Hrobiště“ (Lüssner 1887, 128–129).

Doubravická tvrz a historické souvislosti s existující vsí neušly také pozornosti Augusta Sedláčka a Františka Alexandra Hebera (obr. 2). Sedláček zmiňuje „tvrz, příkopy a náspy okolo ní, to všechno založeno v přesném kruhu, ačkoliv časem pozbyly přesných rozměrův, odchylující se od nich průměrně o 1 neb 1 ½ stopy; jinak se spodní stavba této tvrze, vysoký násep a hluboký příkop dosti dobře uchovaly. V minulém století byly tu zdi, ale když tehda stavěli dotčenou hospodu, zdi prý strhli a kamení odvezli. Není pochyby že stálo na tvrzišti věžovité okrouhlé stavení, které snad jen zespod bylo kamenné a na vrchu dřevěné“ (Sedláček 1995, 204). August Sedláček pořídil první plán tvrziště, kde zachytil i půdorys zmiňované hájovny u samotného tvrziště a sklep, který částečně porušil na západní straně část valu. Sklep byl umístěn do náspu, při jehož hloubení, asi roku 1850, se našel starožitný zámek (Dvořák 1931, 179).

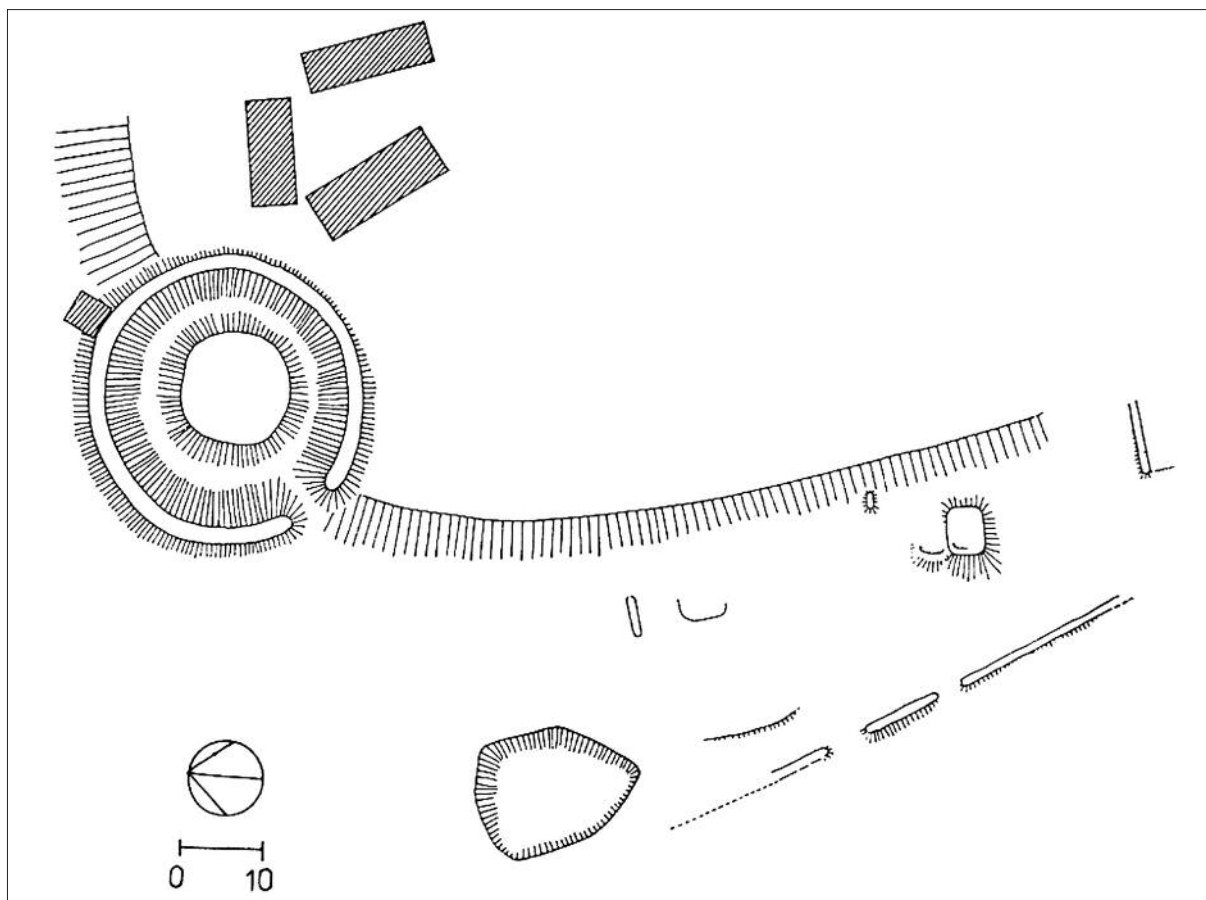
Císařské otisky map stabilního katastru pořizované roku 1839 jednoznačně polohu tvrziště nezobrazují. V poloze Pustý zámek, na otevřeném prostranství, lze identifikovat zmiňovanou stavbu hájovny z nepalného materiálu, přičemž komplex je ještě doplněn o další, menší stavbu z materiálu spalného.

Ve 20. století stoupl zájem o středověké tvrziště na Doubravici a společně s ním i o lokalizaci zaniklé vsi. V roce 1982 se uskutečnil první podrobný povrchový průzkum se zaměřením vlastního tvrziště Petrem Chotěborem, Zdeňkem Smetánkou a Ivanou Boháčovou (*obr. 3*). Tvrziště mělo průměr 14 m, již bez patrných pozůstatků zdiva (*kol. 1997, 140*). V roce 1986 byl výzkum zaměřen i na ostatní reliéfní pozůstatky v okolí. Výzkumem se podařilo, v mírném svahu pod terasou tvrziště, lokalizovat reliéfní pozůstatky hospodářského předpolí. Především byly zjištěny fragmenty kamenné zdi, která ohrazovala rozsáhlou plochu, a uvnitř této plochy několik objektů. Nejvýraznější konvexní objekt obsahoval větší množství vypálené mazanice. Deprese jihozápadně od tvrziště byla interpretována jako pozůstatek rybníčku nebo – s přihlédnutím k obnažené skále – i lomu. Podle závěrů výzkumu odpovídaly zjištěné reliéfní útvary v předpolí tvrže, vzhledem k charakteru ohrazení, spíše pozůstatkům hospodářského dvora než zbytkům vesnice (*Chotěbor 1991, 181–185*)

V roce 2007 proběhl zatím poslední povrchový průzkum, jímž se podařilo nově lokalizovat a zaměřit i jednotlivé usedlosti vesnice. Nově proběhlo zaměření současného stavu tvrziště, hospodářského dvora a povrchovými sběry byl nalezen soubor keramiky a mazanice. Výsledky a závěry tohoto výzkumu jsou uvedeny v této studii.



**Obr. 2.** Doubravka. První terénní náčrt tvrziště vyobrazený v díle Augusta Sedláčka



**Obr. 3.** Doubravka. Výsledky průzkumu publikované v roce 1991 P. Chotěborem

## CÍLE A METODY VÝZKUMU

Hlavním cílem tohoto příspěvku je představit, zdokumentovat a interpretovat relikty zaniklé vesnice Doubravice. Po zhruba 20 letech volně navazujeme na práci I. Boháčové, P. Chotěbora a Z. Smetánky, kteří dokumentovali tvrziště a přiléhající poplužní dvůr, jelikož další relikty zřejmě pokrýval porost mladého lesa, který znemožnil jejich bližší poznání (srov. *Chotěbor 1991*, 181–185).

Pro dosažení požadovaných výsledků využíváme měření pomocí TPS (total positioning system). Tento systém zasazený do prostorových souřadnic umožňuje zaznamenat přesnou polohu a zachytit současný stav archeologických relikvů, které se v průběhu času působením přírodních podmínek a lidských aktivit transformují (blíže *Neustupný 2007*, 51–53; *Schiffer 1987*). Z naměřených dat vznikl půdorysný plán intravilánu vsi zpracovaný a editovaný v GIS. Nadstandardní dokumentaci pořízenou během průzkumu představuje zaměření celého povrchu tvrziště, provedené opět pomocí TPS. Vytvoření husté sítě bodů s průměrným rozmezím 20–30 cm přineslo kvalitní data pro tvorbu 3d modelů.

Dalším cílem je poznání hospodářského zázemí vesnice a stop aktivit v extravilánu vsi. S tímto tématem bezprostředně souvisí dokumentování relikvů komunikací a studium jejich vazby na nejbližší okolí. Pro vymezení těchto areálů jsou využity kartografické podklady a metody terénního průzkumu (vizuální rekognoskace terénu se zaměřováním relikvů pomocí GPS).

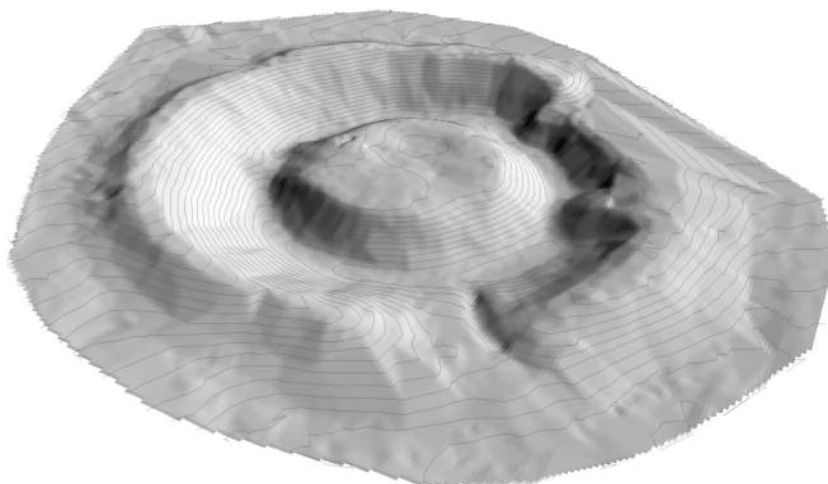
Posledním bodem je analýza artefaktuální náplně, která sestává ze souboru střepů a mazanice.

## FEUDÁLNÍ SÍDLO

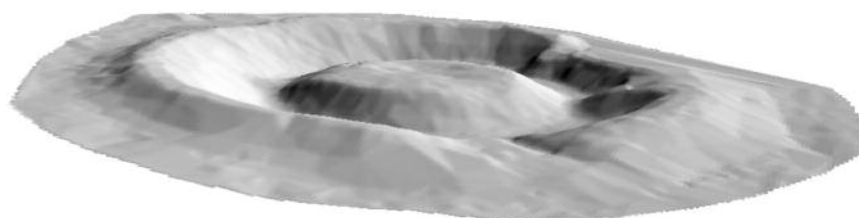
Cílem dokumentace areálu tvrziště bylo vytvořit detailní 3d model terénu, který graficky znázorní jeho současný stav. Tento výsledek umožnilo naměření přes 3000 bodů zasazených do prostorových souřadnic. V programu GIS proběhlo základní i výsledné zpracování dat (*obr. 4 a 5*).

Vznik panského sídla na Doubravici se klade do průběhu 14. století. Během 15. století bylo opuštěno a poté zaniká (*kol. 1997*, 140). Nevelké kruhové tvrziště opevněné příkopem a valem zaujalo nároží výraznější terasy (*Chotěbor 1991*, 181–185). Od něho se jihozápadním směrem rozkládala řada usedlostí a druhá část byla lokalizována v mírném svahu pod terasou tvrziště, kde dominantní postavení zaujal poplužní dvůr a pod ním další řada usedlostí. V současné době tvrziště porušuje na západní straně recentní zásah v prostoru valu, který takřka zničil valové těleso v úseku cca 6 m (*obr. 6*). Podobná situace výraznějšího narušení byla sledována jihovýchodním směrem, kde se nachází stavba hájovny. Porušení koruny valu a valového tělesa v této části tvrziště zaznamenal již v 19. století August Sedláček, uvádějící výstavbu do valu zahroubeného sklepa. Dále valové těleso narušuje ohradní zeď hájovny a další přilehlé objekty. V těchto místech muselo být pravděpodobně tvrziště poškozeno i ve 20. století prokopáním valového tělesa a vyvedením splaškového potrubí ze septiku ústícího přímo při spodní straně příkopu tvrziště. Další poškození původně vymezených valů se spatřuje při jihovýchodní části, kde je patrná navážka na stěnu valu, zasahující do prostoru příkopu.

Tvrziště kruhového půdorysu má průměr kolem 50 m. Průměr centrální plochy (středový pahorek) se pohybuje kolem 14 m. Při severovýchodní straně pahorku lze pozorovat náznaky zahroubení indikující další recentní zásah do jeho plochy. Pozůstatky zdiva zde patrný již nejsou. Malá plocha celé této části poukazuje na možnost výstavby tvrze s izolovanou stavbou, pravděpodobně věžovou, které se v českých zemích objevují od druhé poloviny 13. století, průkazněji však až od jeho konce (*kol. 1997*, XV). Pro jednoprostorové obytné stavby (s pozdějším vývojem do staveb věžové podoby) je nejtypičtější izolovaná poloha uvnitř hrazeného areálu (*Chotěbor 1982*, 357–361). Tvrz v Doubravici z hlediska minimální plochy pro využití (celkem 154 m<sup>2</sup>) splňovala tedy podmínky pro výstavbu izolované věžovité stavby, kde lze předpokládat tři až čtyři podlaží zděná a poslední podlaží dřevěné, vykonzolované, o celkové výšce 15–20 m pod střechu. Proměna půdorysu centrální stavby, která se mohla spíše blížit čtverci, je na řadě lokalit dovršena vývojem do věžové podoby z důvodu lepší obranyschopnosti (Dobrš, Okrouhlice) (*kol. 1997*, XVII–XVIII). Obranný prvek tvořil suchý příkop, jehož hloubka oproti centrálnímu pahorku s izolovanou stavbou v současnosti dosahuje 1,5 m. Hloubka příkopů oproti valům se pohybuje mezi 2,5 a 4 m. Korunu valu mohla doplňovat jednoduchá palisáda. Možnosti této interpretace, o izolované věžové zděné stavbě, lze hledat v písemných záznamech, které jednoznačně uvádějí, že poslední pozůstatky zdiva byly roze-



**Obr. 4.** Doubravka. 3d model terénu s vrstevnicemi vytvořený v prostředí GIS na základě detailního měření povrchu pomocí TPS



**Obr. 5.** Doubravka. 3d model terénu vytvoření v prostředí GIS na základě detailního měření povrchu pomocí TPS



**Obr. 6.** Doubravka. Pohled na tvrzíště od severu a jeho narušení budovou hájovny (foto Balý 2007)

brány v 18. století při výstavbě zájezdního hostince Bouchalka pod vrchem, na cestě směřující z Prahy do Plzně (*Dvořák 1931, 179*). Povrchový sběr v areálu tvrziště přinesl dva zlomky okrajů, které spadají do přelomu 13. a 14. století (*obr. 8:1, 2*).

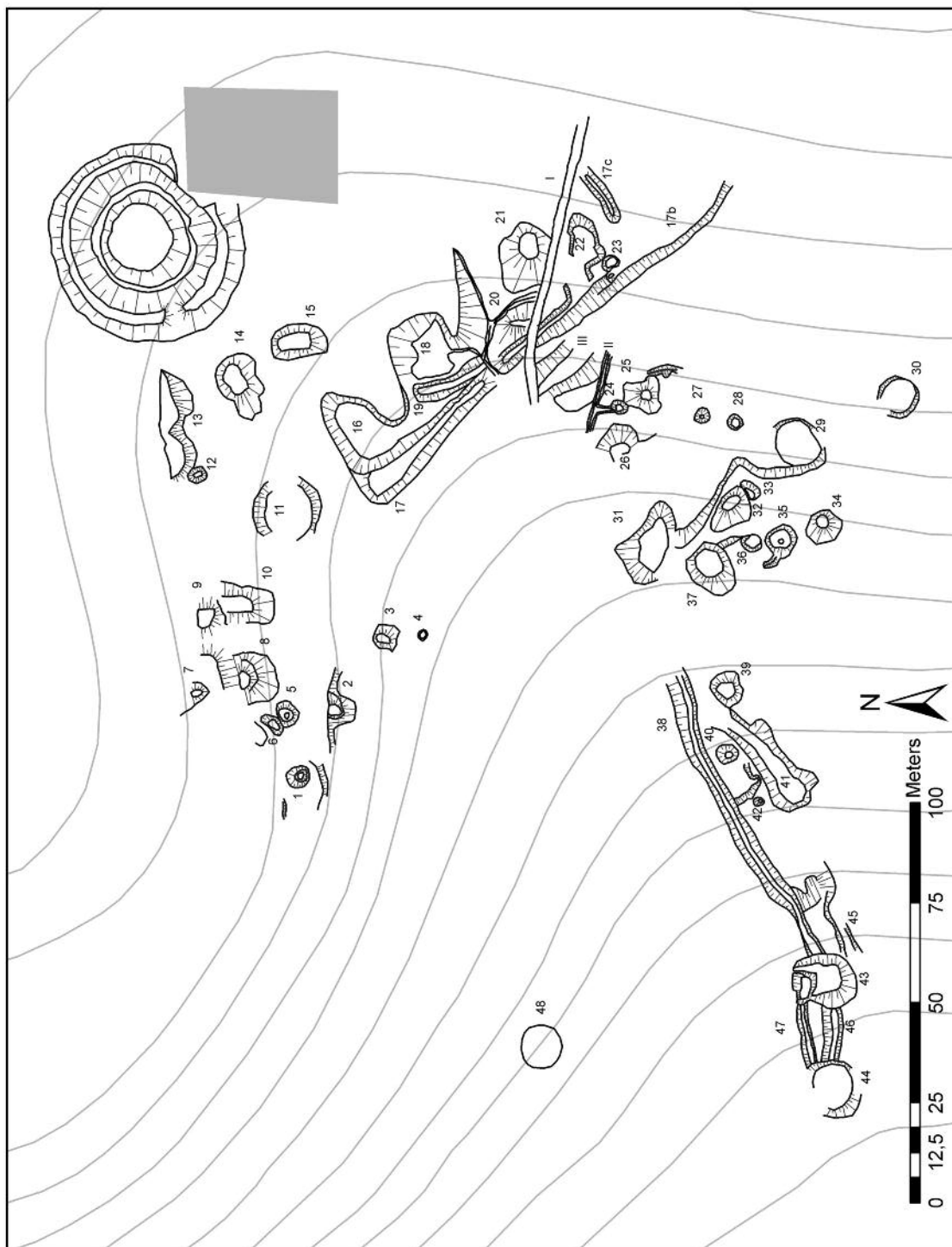
## POPIS INTRAVILÁNU

V tomto příspěvku není kladen hlavní důraz na stanovení skupin objektů tvořících komplex (usedlosti) ani na jejich hypotetickou funkci. Je to způsobeno především malou celistvostí zjištěných informací a jejich značnou entropií. Tyto interpretace stojí spíše v pozadí, jako doplnění celkového charakteru faktů získaných při nedestruktivním průzkumu areálu aktivit. Povrchový průzkum byl značně ztížen vegetačním porostem sestávajícím z mladých a mírně odrostlých smrků, což zvyšovalo časové nároky při pořizování přesné dokumentace. Zaznamenané reliktů vsi jako celek vytvářejí nepravidelný podkovovitý půdorys, který je na severovýchodní straně vymezen mohutným areálem tvrziště, na východě tzv. poplužním dvorem a na jihozápadní straně terasou (*obr. 7*). Relikty byly evidovány především díky keramickému materiálu (*obr. 8*) nacházejícímu se na povrchu objektů (celkově bylo získáno 59 střepů). Typologicky jsou zaznamenány následující typy objektů: konvexní, konkávní, konvexní a konkávní liniové a „zrcadla“ s různorodým tvarem a velikostí. Celkový počet zjištěných objektů řazených do intravilánu zaniklé vsi dosahuje počtu 47. Konvexnímu typu náleží 20 reliktů, konkávnímu 16, k typu zrcadla patří celkem 4, z liniových objektů jsou 2 konvexní a 5 konkávních.

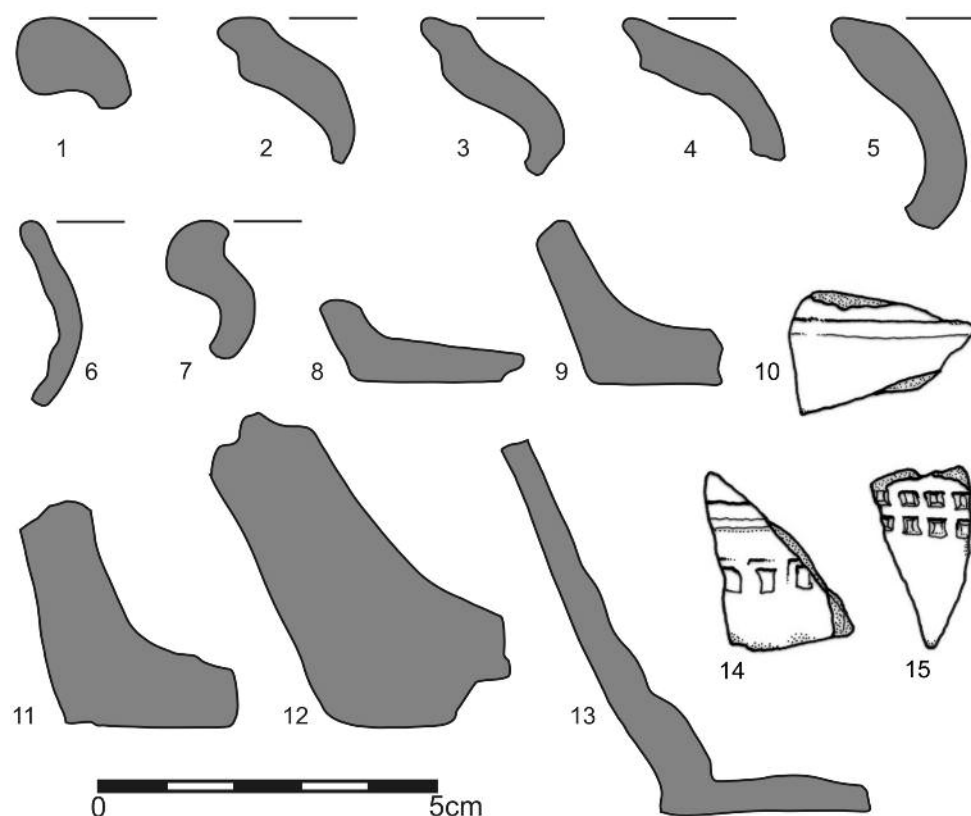
Nejzachovalejší část v areálu intravilánu vesnice tvoří komplex objektů na jeho severovýchodním okraji. Tento shluk reliktů byl interpretován jako poplužní dvůr náležející ke tvrzi (*Chotěbor 1991, 181–185*). Hlavní relikt představuje výrazná kamenná konvexní linie (objekt 17 a 19), resp. ohrazení probíhající v celkové délce 24 m a poté přecházející v terasovitý útvar (17b). Celková délka terasy činí přibližně 35 m a jednoznačně vymezuje určitou specifickou aktivitu. Konkávní objekty 16 a 18 lze považovat za pozůstatky rybníků. Objekt 16 vylámaný do skály dosahuje hloubky 1,5 m, objekt 18 je trvale podmáčený a na nedávný zásah upozorňuje meliorační rýha, která zřejmě rozrušila část kamenného ohrazení. Za pozůstatek stavby lze bezpečně považovat objekt 21 (o rozměrech 17×12 m), z jehož povrchu pocházejí fragmenty keramických nádob, dvě železa (část železného kovaného hřebíku kvadratického průřezu) a 3478 g mazanice. Na povrchové nálezy mazanice v této poloze upozornili badatelé již při prvním průzkumu (*Chotěbor 1991, 181*). Získaný keramický materiál čítající 10 střepů umožňuje datovat zánik objektu zhruba do 2. poloviny 14. až počátku 15. století. Nalezeny byly fragmenty silnostěnné tuhové zásobnice se sendvičovým jevem na lomu, datované do přelomu 13. a 14. století (*obr. 8:12*), dále tvrdě vypálené zboží s hladkým povrchem rámcově spadající do konce 14. až poč. 15. století (*obr. 8:13*). Areál vymezený na západní straně kamenným ohrazením je narušen recentní cestou (I), která probíhá v těsné blízkosti objektů 20, 21 a protíná ohrazení. Samotné ohrazení tvoří terénní předěl mezi vyrovnaným areálem celého komplexu a svažujícím se terénem. Pokračování ohrazení jižně od cesty ve formě terasovitého stupně předkládá otázku, zda se jedná o fragmentárně dochovaný úsek pluzžiny, respektive část mezního pásu záhumenicové pluzžiny, který by navazoval přímo na usedlost. Tyto reliktů byly zaznamenány a částečně popsány jako jediný pozůstatek středověké vsi Doubravka. Další část textu se věnuje nově objeveným reliktům, které doplňují celkovou situaci a usměrňují představy o velikosti celé vesnice.

Severní část nepravidelného podkovovitého půdorysu tvoří dva hlavní shluky objektů, z jejichž povrchu pochází keramický materiál a mazanice, což opět umožňuje alespoň základní datování zániku osídlení. Objekty 1–10 tvořící první koncentraci jsou reprezentovány nevýraznými konvexními (2, 3, 5, 7, 8, 9, 10) a dobře čitelnými konkávními útvary (1, 4, 6). Průměrná výška konvexních reliktů se pohybuje okolo 15–20 cm, zatímco hloubka konkávních dosahuje až 50 cm. O jejich funkci můžeme pouze spekulovat a s jistotou není možné určit, zda tento komplex obsahuje objekty v rámci jedné usedlosti (parcely). Relikty 2, 3 a 4 lze s ohledem na jejich částečné dislokování z této koncentrace spíše vyloučit. Objekt 2 tvoří kameny a jeho rozsah vymezují porostové příznaky rostliny barvínku menšího (*Vinca minor*). Keramický materiál z objektů 8–10 čítá 19 střepů (*obr. 8:5, 7, 10, 14, 15*) a spadá do 15. století, chronologicky citlivý je například ovalený okraj s prožlabením s šedým povrchem (*obr. 8:7*), či dva střepy se zdobením rádkem (*obr. 8:14, 15*). Nalezeny byly také kousky mazanice v počtu 14 kusů. Klidný terén v těchto místech zarostl mladými smrků, které znemožňují dobrou prostupnost. Objekt 11 představuje velký milíř

o průměru 10 m. Podpovrchová vrstva obsahuje vysoký podíl uhlíků. Druhý shluk objektů se nachází v blízkosti západního okraje areálu tvrziště a severovýchodního okraje tzv. poplužního dvora. Jedná se o čtyři nevýrazné reliktů (12, 13, 14, 15), z nichž pouze ze dvou (12 a 15) pochází z povrchového sběru keramický materiál (*obr. 8:8*). Objekt 15 představuje nevýrazná vyvýšenina o výšce zhruba 30 cm umístěná na louce, pochází z něho fragment dna datovaného do 15. století (*obr. 8:11*). Mezi objekty 13 a 14 prochází zarostlá lesní cesta a nelze vyloučit jejich přírodní původ. Z uvedených údajů vyplývá, že se s velkou pravděpodobností nejedná o komplex reliktů tvořící usedlost a pokud přijmeme přírodní původ objektů 13 a 14, lze o č. 15 uvažovat spíše jako o doprovodné stavbě komplexu dvora.



**Obr. 7.** Doubravka. Půdorysný plán reliktů intravilánu, šedě vyobrazena parcela hájovny



Obr. 8. Doubravka. Výběr keramického materiálu získaného povrchovým sběrem

Jižní část podkovovitého půdorysu vesnice též vytvářejí dva shluky antropogenních tvarů reliéfu. První představují, v terénu velmi dobře patrné, objekty 24–26. Z malého konvexního útvaru (24) pochází jeden zduřelý okraj datovaný do 13. století (obr. 8:4). Tento objekt je trvale podmáčen, jelikož se na něj napojuje meliorační strouha (II). Opomenout nelze terasovité tvarování terénu (III), jehož jednotlivé stupně jsou naprosto rovné a tudíž pro umístění stavby potenciálně výhodné. Č. 26 tvoří výraznou depresi, interpretačně lze uvažovat o vodní nádrži, haltýři apod. Konvexní objekt 25 neobsahoval nálezy keramiky ani mazanice a je umístěn na kraji houštiny smrkového lesa. Drobné konkávní reliktů 27 a 28 mají rozměry přibližně 1,5×1,5 m, z objektu 27 pochází střep ze druhé poloviny 13. století. Druhý shluk antropogenních tvarů reliéfu reprezentují objekty 31–37, které jsou umístěny pod terénní hranou (terasou), která tento komplex vymezuje z východní strany. Zajímavé seskupení útvarů 32–37 snad umožňuje vymezit jednu usedlost. Relikty představují jeden konkávní a pět konvexních objektů. Útvary 34–37 mohly tvořit hlavní obytnou jednotku, 32 a 33 vedlejší budovu. Nelze ovšem také vyloučit interpretaci objektů 34 a 35 jako reliktů pecí či jiných výrobních zařízení. Z těchto míst pochází jednoduše profilovaný okraj (obr. 8:6). Zajímavý případ komparace výsledků nedestruktivního průzkumu a archeologického odkryvu byl učiněn na zaniklé středověké vesnici Bzík, kde podobné reliktů (34 a 35) nepředstavovaly část domu, nýbrž pyrotechnologické zařízení (Přerostová v přípravě). Objekty 29 a 30 jsou milířiště, ve kterých se nachází propálená vrstva uhlíků.

V jihovýchodní části vesnice probíhá dobře čitelný úvoz (38) o délce 70 m, který na sebe váže několik reliktů minulých lidských aktivit různého stáří. Dalšími reliktů středověkých cest jsou objekty 45, 46 a 47, které jistě tvoří jeden celek s úvozem 38 (rozvětující se komunikaci). V celém komplexu antropogenních tvarů reliéfu (38–47) nebyl povrchovým sběrem nalezen žádný keramický střep ani mazanice. Zdejší objekty se jeví spíše recentního původu, jako např. objekt 43 tvořený mohutným konvexním útvarem s upravenými rovnými stěnami a rovným horním povrchem (výška 2 m). Původ tohoto násypu lze snad hledat ve vyvážení velkého množství materiálu. Na mladší původ poukazuje i fakt, že tento útvar překrývá komunikaci vedoucí z vesnice. Objekt 44 představuje milířiště, které je opět mladší než úvozy (46 a 47), jež narušuje.

Podle zjištěných dat korelují relikty zaniklé vesnice s historickými událostmi. Věrohodně lze dokázat současnost většiny reliktnů, respektive jejich existenci v době života vsi Doubravky. Chronologickou otázkou zůstávají milířiště (11, 29, 30, 48), která jsou umístěna nepravidelně v intravilánu vsi. Na jejich mladší původ upozorňuje především objekt 44, který porušuje dva úvozy. Prostor mezi oběma rameny podkovovitého půdorysu pokrývá neprostupná houština mladého smrkového lesa a vysoká tráva, která naprosto setřela výškové rozdíly terénu. Tato část dosud zůstává neprozkoumána a nezdokumentována. Při takto fragmentárním poznání lokality nelze jednoznačně vymezit jednotlivé usedlosti, ani přiřadit jednotlivým reliktnům jejich funkci a vzájemné prostorové vztahy. Nelze vyloučit, že ves Doubravka sestávala vedle tvrže pouze ze dvou nebo tří usedlostí a zbytek zjištěných objektů upozorňuje na pozůstatek jejich hospodářského či výrobního zázemí. Stanovení nejvýraznějších objektů jako poplužního dvora na základě reprezentativnějšího dochování reliktnů v této situaci je irelevantní, jelikož jednoznačně prokazatelný reliktní domu představuje pouze objekt 21. O funkci dalších objektů v rámci tohoto komplexu lze pouze spekulovat. Složitost situace dále umocňuje absence plužiny, která by (v případě záhumenicové plužiny) usměrnila představy o počtu usedlostí a usnadnila jejich prostorovou lokalizaci. Jediným pozůstatkem pole snad může být průběh objektu 17b, který vychází z intravilánu ve formě terasovitého kamenného útvaru, který mohl tvořit mezní pás mezi jednotlivými poli.

## POPIS EXTRAVILÁNU

Tato část textu se zaměří na popis reliktnů zjištěných povrchovým průzkumem v okolí zaniklé vsi Doubravka. Využití zde našla toponomastika pro určení zájmových oblastí a relikty antropogenních tvarů reliéfu byly zaměřeny stanicí GPSMap 60 CSx. Celkový charakter prostředí v přímé blízkosti (směrem na východ) zaniklé vesnice je rovinný, což umožňuje předpokládat přítomnost polností. Mezní pásy vymezující jednotlivé pole nejsou v terénu patrné. V tomto směru bude proveden další průzkum, který definitivně potvrdí přítomnost či absenci uvedených jevů. Průběh terasovitého útvaru 17b vedoucího od areálu tzv. poplužního dvora není v terénu znatelný, v důsledku čehož zaniká jediná stopa pro alespoň rámcové vymezení jednotlivých polí. Ke dvoru Bouchalka (dnešní hotel), vzdálený přibližně 850 m vzdušnou čarou, směřují dva úvozy, které kopírují svažující se terén a pozvolně obcházejí vrchol kopce mezi vesnicí a dvorem. Úvoz IV probíhá od areálu tvrziště na severovýchod, kde po zhruba 120 metrech navazuje na současnou lesní cestu. Úvoz V, nacházející se ve větší vzdálenosti od vesnického osídlení, má orientaci V–Z, celková délka dosahuje 100 m. Další průběh prozatím nebyl odhalen. Pomístní názvy upozorňují na zajímavou polohu „V hrobíštích“, která se nachází zhruba 500 m od areálu tvrziště v místech trigonometrického bodu. Značně neklidný povrch nese stopy přípovrchové dobívky či dolování prospekčních jam. Otázka, zda se může jednat o potenciální archeologickou lokalitu, zůstává v tomto stádiu výzkumu otevřena. Mezi zaniklou vsí Doubravka a žijícím Kařízkem (též středověkého původu s panským sídlem) se nachází lom, ze kterého podle místního vyprávění pocházejí kameny na stavbu doubravické i kařízecké tvrže. Dále se v extravilánu vsi nacházejí nepočtené doklady uhlířských aktivit v podobě kruhových milířišť neznámého stáří. Lze ovšem předpokládat jejich současnost s milířišti umístěnými v intravilánu vsi a zařadit je do období po zániku středověkého osídlení.

## ZÁVĚR

Náš příspěvek svým obsahem navazuje na povrchový průzkum lokality zaniklé vesnice Doubravky publikovaný P. Chotěborem v roce 1991. Jedná se o příklad potenciálu zaniklých lokalit, které vzhledem k neprostupnosti terénu v dané výzkumné sezóně zůstávají neodhaleny a nezdokumentovány. Až následný opakovaný průzkum po několika letech může přinést nové poznatky a umožnit tak poznání zaniklého osídlení v zájmové oblasti. Odhaleny byly další četné relikty, vytvářející nepravidelný podkovovitý půdorys. Rámcovou datací zániku lokality do 15. století potvrdil povrchový sběr keramických zlomků, korelujících s písemnými prameny. Detailní zaměření povrchu tvrziště přináší naprosto přesnou informaci o současném stavu a ohrožení. Polohopis objektů a dokumentace jejich rozměrů umožňuje komparaci výsledků s dalšími prameny a poukazuje na možnost sledování průběhu archeologických transformací. Další výzkumy na zaniklé vsi Doubravka budou spočívat především v detailním průzkumu extravilánu a jeho dokumentaci.

Celkově lze lokalitu označit za velmi obtížně čitelnou, dochované relikty jsou většinou nezřetelné a na jejich přítomnost upozorňuje pouze keramika a zlomky mazanice. Dosud neobjevený archeologický potenciál snad skrývá prostor mezi rameny podkovovitého půdorysu vesnice, v současné době zarostlého hustým smrkovým lesem a vysokou trávou, kde rozpoznání a dokumentace potenciálních reliktů není možná.

## LITERATURA

- Bělohávek, M. 1985: Hrady, zámky a tvrze v Čechách, na Moravě a ve Slezsku. Západní Čechy IV. Praha.
- Černý, E. 1979: Zaniklé středověké osady a jejich pluziny. Metodika historickogeografického výzkumu v oblasti Dražanské vrchoviny. Praha.
- Černý, E. 1992: Výsledky výzkumu zaniklých středověkých osad a jejich pluzin. Brno.
- Dvořák, K. 1931: Monografie Hořovicka a Berounska. Díl VII. Praha.
- Chotěbor, P. 1982: K situaci a stavební podobě vesnických feudálních sídel, *Archaeologia historica* 7, 357–366.
- Chotěbor, P. 1991: Venkovská feudální sídla a jejich hospodářské zázemí, *Archaeologia historica* 16, 179–190.
- Kolektiv autorů 1995: Encyklopedie českých tvrzí. I. díl A–J. Praha.
- Lüssner, M. 1887: Pozůstatky některých hradů a tvrzí v správních okresu Hořovickém, *Památky archeologické* 14, 125–130.
- Nekuda, V. 1961: Zaniklé osady na Moravě v období feudalismu. Brno.
- Nekuda, V. 1975: Pfaffenschlag. Zaniklá středověká ves u Slavonic. Brno.
- Neustupný, E. 2007: *Metoda archeologie*. Plzeň.
- Přerostová, H. v přípravě: Nové poznatky o zaniklých vsích na Blovicu v západních Čechách, *Archaeologia historica* 34.
- Sedláček, A. 1995: Hrady, zámky a tvrze Království českého VI. Praha.
- Smetánka, Z. 1969: Průzkum zaniklé středověké osady Svídna u Slaného, *Archeologické rozhledy* 21, 618–625.
- Schiffer, M. B. 1987: *Formation processes of the archaeological record*. Salt Lake City.
- Tomášek, M. 2007: *Půdy České republiky*. Praha.
- Vařeka, P. a kol. 2006: *Archeologie zaniklých středověkých vesnic na Rokycansku 1*. Plzeň.
- Vlček, P. 2001: *Ilustrovaná encyklopedie českých zámků*. Praha.

## NEW FINDINGS ON THE DESERTED MEDIEVAL VILLAGE OF DOUBRAVKA (CADASTRAL AREA OF ÚJEZD, BEROUN DISTRICT)

*The article describes the survey of the deserted medieval village of Doubravka, loosely building on terrain activities carried out here about 20 years ago. The main attention was paid to the identification of the layout and hinterland of the village. A village layout of irregular horseshoe-like shape has recently been discovered. The TPS measurement was used for the recording of the appearance, size, and condition of the relics, and a three-dimensional terrain model of the fortress was created with the help of it. Field survey provided 59 shards dating from the end of the 13th to the beginning of the 15th centuries. The survey in the extravilan of the village did not produce any evidence of pluzina relics (hedgerow-defined field patterns) i. e. of any agricultural hinterland. Two hollow ways leading to Bouchalka manor were discovered. Non-destructive survey of anthropogenic relief features will go on, especially with the intention to better recognise the extravilan of the village and its agricultural hinterland.*