

## OSÍDLENÍ JIČÍNSKA VE STŘEDNÍ DOBĚ HRADIŠTNÍ

Eva Ulrychová

### 1. ÚVOD

S odkazem na předchozí příspěvek k osídlení Jičínska v období časně slovanském a starohradištním (*Ulrychová 2006d*) navazuje tento text přehledem o nálezech z tohoto regionu datovaných do střední doby hradištní. Během 9. století došlo ve struktuře osídlení k výrazným změnám. Počet prozatím zjištěných osídlených míst výrazně převyšuje jejich počet z období časně slovanského a starohradištního. K sídlení byla v krajině vyhledávána místa s jinou topografickou charakteristikou než v předcházejícím období. Během střední doby hradištní byly na Jičínsku postaveny nové hrady a Slovy byla využita i většina hradišť kultur lidu popelnicových polí.

### 2. NÁLEZOVÝ FOND

Nálezové okolnosti většiny předmětů chybějí nebo jsou neúplné. Nálezy jsou většinou částí starých fondů regionálních muzejních sbírek, kdy k nim byly nejčastěji zapsány jen lokalizační údaje a jejich dárce.

Nálezový fond tvoří převážně zlomky keramických nádob různé kvality zhotovení a výzdoby. Na devíti místech byly zjištěny sídlištní objekty-jámy a kulturní vrstvy (Dětenice – nález z roku 2005, Češov za čp. 6 a čp. 75, Holín-zahrada čp. 87, tvrziště v Horní Dobré Vodě, návrší Gothard v Hořicích, Sobčice, dvě naleziště v Sobotce, Střevač a Třebovětice). Vždy se jedná o místa osídlená již v pravěku, která jsou součástí intravilánu dnešních vsí.

Další částí nálezového fondu jsou žárové a kostrové mohylové hroby. Do střední doby hradištní byly nálezem keramiky datovány žárové mohylové hroby v Bašnicích, Nadslavi, Velešicích, Vršcích-Podháji a v areálu Prachovských skal (část pohřebiště Holý vrch), dále dva kostrové hroby v Dolní Dobré Vodě, kostrové pohřby pod mohylami na Holém vrchu v Prachovských skalách (část) a hrob ženy v Žereticích. Jen písemné údaje jsou k dispozici ke zničeným mohylovým hrobům v Bystřici. Za mohylové hroby lze pravděpodobně považovat i řadu jedenácti přibližně kruhových rozoraných objektů (násypů?) u Ketně s nálezy nejspíš hradištní keramiky na jejich povrchu a v jejich blízkém okolí. Lze předpokládat, že i část dosud nedatovaných mohylových pohřebišť Jičínska bude hradištní datace (*Ulrychová 2007*).<sup>1</sup> Kostrové hroby bez údajů o hliněných násypech byly nalezeny v kolejišti železniční stanice v Bartoušově. Toto pohřebiště nejspíš dosahovalo až k nedalekému Žitětínskému mlýnu. Další velké kostrové pohřebiště bylo zničeno při stavbě silnice z Bystřice do Střevače, podle popisu mohla být část kostrových hrobů z první poloviny 10. století. Tatáž situace byla zřejmě v Kopidlně v poloze Na kopečku a v Nečasu (nález z roku 1834).

Archeologický výzkum byl proveden při objevu kostrového hrobu ženy v Žereticích (*Drenko 1965*), na narušených žárových mohylových hrobech ve Vršcích (*Šolle 1948*) a rovněž na mohylovém pohřebišti na Holém vrchu v Prachovských skalách (*Turek 1946, 78–113*). Výjimečným objektem byl hromadný hrob objevený v Běcharech (*Ulrychová 2003*).

Z kostrových hrobů (Bartoušov, Běchary, Žeretice) a ze Žlunic (nejspíš rovněž z hrobu) jsou k dispozici bronzové záušnice, z hrobu (?) z Češova bronzová postříbřená záušnice. Výjimečným nálezem je že-

<sup>1</sup> Při vyhledávání mohylových pohřebišť v terénu byly ověřeny veškeré písemné zprávy a informace od místních obyvatel, lesníků a kronikářů s různým výsledkem. Mohylové hroby byly zjištěny ve 33 polohách, od počtu jednoho do 16 hrobů. Středohradištními z nich jsou s jistotou mohylové hroby v Bašnici, Velešicích, Vršcích I-Podháji a Zámostí I-na Holém vrchu. Několik dalších pohřebišť bylo datováno do kultury lužické, většina mohylových pohřebišť je však nedatovaná. V roce 2007 zahájilo MK ČR řízení o zápisu mohylových pohřebišť Bašnice a Bystřice do Ústředního seznamu nemovitých kulturních památek.

lezná sekera z Mlázovic (v blízkosti hradiště v Ostroměři), jantarová perla a železná šipka z hromadného hrobu v Běcharech. Z dalších 35 míst pocházejí jen nálezy střepů nádob, u kterých se nepodařilo zjistit podrobnější náleзовé okolnosti.

### 3. TOPOGRAFIE NALEZIŠŤ

Nálezy ze střední doby hradištní lokalizované na plochu okresu Jičín (*obr. 1*) pokrývají celé sledované území s výjimkou jeho severovýchodní části – Novopacka. To je výšinnou částí Jičínska s výrazně odlišnou strukturou osídlení od počátku pravěku do poloviny 17. století. V severozápadní a západní části Jičínska byly středohradištní nálezy zjištěny rovněž v relativně vyšších a chladnějších polohách, ovšem v místech od severozápadu chráněných převýšením terénu a na sprašových půdách (Újezd pod Troskami-Čimyšl, Sobotka, Staňkova Lhota, Ostružno). Místem s trvalým osídlením od mladší doby kamenné do novověku je češovská tabule, dále území jihovýchodně od ní (Vysoké Veselí a okolí), prostor pod severozápadním okrajem Konecchlumské Hůry a Hořicko.

Nadmořská výška míst s nálezy koliduje mezi 216 a 450 m n. m. Obě krajní hodnoty 216–220 a 330–450 m n. m. jsou spíše výjimkou (pro 2 a 3 lokality). Nadmořská výška mezi 220 a 260 m n. m. byla zjištěna u 16 lokalit, nadmořská výška mezi 290 a 320 m n. m. pro 13 lokalit. Největší počet osídlených míst – 29 – byl zjištěn v nadmořské výšce 260–290 m n. m. Do tohoto rozmezí patří převážná část území sledovaného regionu. Pro osídlení od počátku neolitu do poloviny 14. století je limitujícím faktorem zemědělského způsobu obživy nadmořská výška 330–350 m (včetně dalších lokálních přírodních podmínek), a to i v obdobích klimatických optim.

Všechna zjištěná sídliště (9 lokalit) byla postavena v jižní části sledovaného území na mírných svazích skloněných k jihu či v rovině, v blízkosti menších vodotečí. Od severozápadu jsou všechna chráněna zvýšeným terénem, který zmírňuje účinky větru a srážek přicházejících převážnou část roku z tohoto směru.

### 4. KERAMIKA

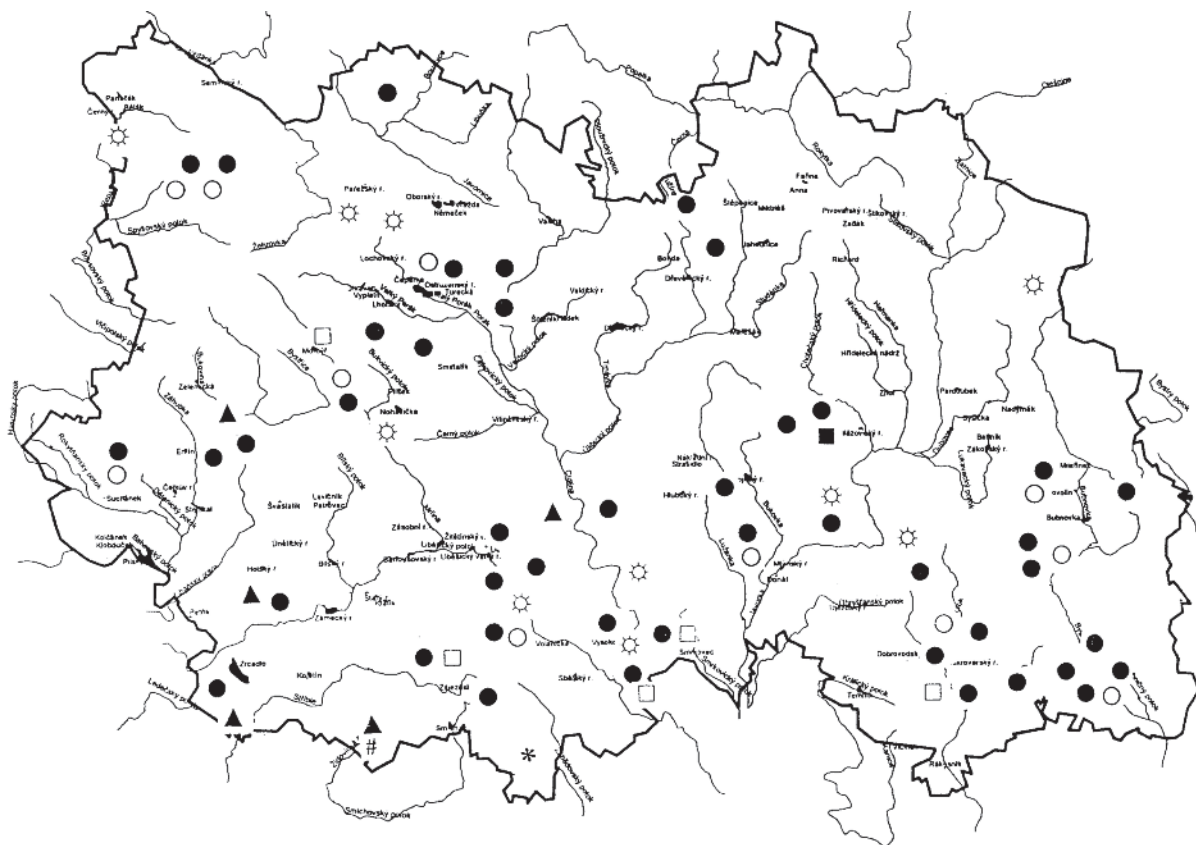
Keramika tvoří převážnou část náleзовého fondu středohradištních nálezů sledované oblasti. Jeho větší část je bez náleзовých okolností, jen devět souborů pochází ze sídlištních objektů. Při různých amatérských výkopech a v narušených situacích byly střepy nádob nalezeny v mohylových hrobech v Bašnici, Nadslavi, Velešicích, Vršcích I, ve dvou kostrových hrobech v Dolní Dobré Vodě a v hrobu ženy v Žeretických. Ostatní nálezy nelze určit jako hrobové nebo sídlištní.

Střep zlomků nádob je téměř vždy šedý, ev. šedohnědý s červenohnědým povrchem. Jen výjimečně byl červenohnědý pouze povrch vnitřní stěny nádoby a ojediněle byl takto upraven oboustranně. Zatím jediný střep cihlově červené barvy byl nalezen v mohylovém hrobu ve Velešicích. Ostřívo ve střepu je různé velikosti a barvy. Vždy je to křemenný písek až kamínky bílé, běložluté či šedobílé barvy. Ve většině střepů se vyskytují početná slídová zrnka, většinou bodové velikosti. V jediném střepu z Třebnouševsi byla zjištěna příměs tuhy.

V tvarech nádob zcela převažují hrnce, ojediněle je zlomek lahvovité nádoby a misky. Okraje jsou vždy jednoduché, mírně vykloněné, ojediněle mírně zesílené nebo kolmo či šikmo seříznuté. Plasticky členěné podhrdlí bylo zjištěno v souborech keramiky z Dolní Dobré Vody, Doubravy, Hořic-Gothardu, Sobčic a Jičina čp. 160. Fragment z posledně uvedené lokality má plastickou část plošně pokrytou velmi jemnými, pečlivě provedenými vpichy.

Modelace nádob a výpal byl proveden téměř vždy velmi kvalitně. Na několika zlomcích okrajů jsou patrné stopy po obtáčení na hrncířském kruhu. Za mimořádně kvalitní zboží (modelací, výpalem, výzdobou) lze označit střepy z Jeřic, Jičina čp. 160, Konecchlumí, Podhradí a střep ze Sobotky-Lipové ulice čp. 638.

Ve výzdobě zcela převažují hřebenová vlnice a hřebenové vodorovné rýhy. Vpichy je zdobeno jen několik střepů z Dětenic, Dolní Dobré Vody, Doubravy, Kopidlna-U sušárny. Poměrně výjimečná je výzdoba keramiky kruhovým kolkem na střepech nádob z Konecchlumí-U parku, z Ostroměře (u cesty do Mezihoří) a ze Střevače bez bližší lokalizace místa tohoto nálezů. Jediný větší soubor neběžně zdobené kera-

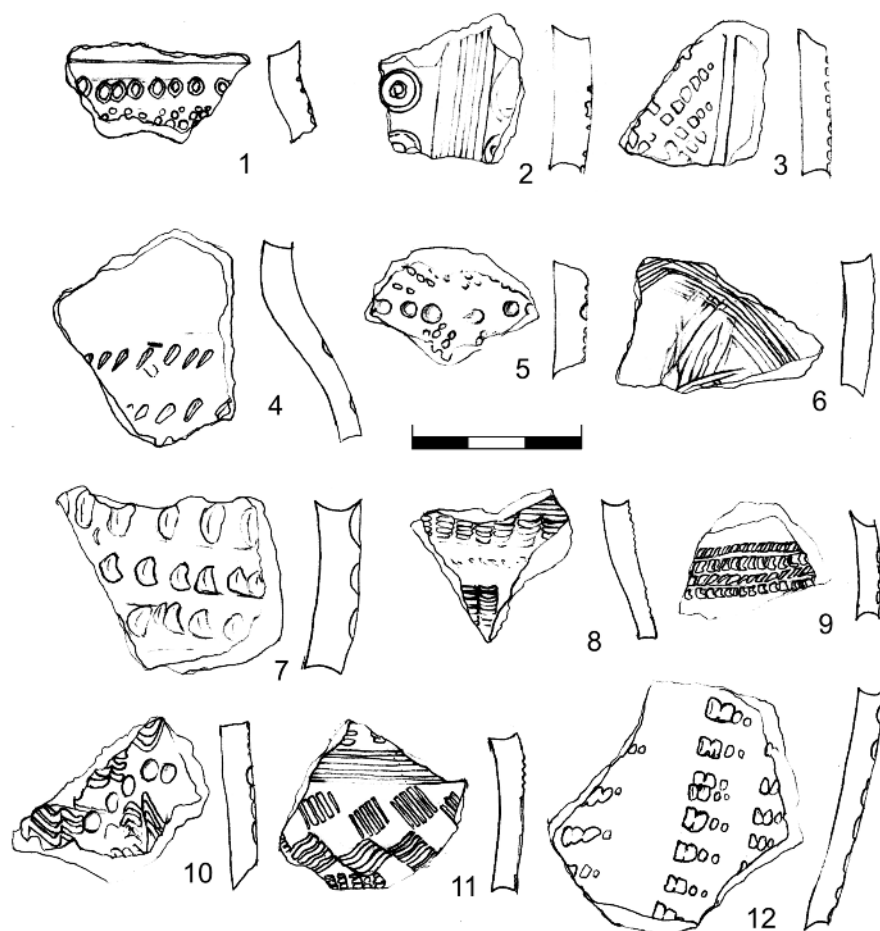


**Obr. 1.** Nálezy ze střední doby hradištní z okresu Jičín. Legenda: ● střepy nádob ○ sídliště ▲ kostrové hroby □ mohylové hroby ■ železná sekera \* záušnice Žlunice # jantar a železná šipka Běchary ☼ hradiště

miky je součástí velkého nálezového souboru ze Slavhostic-Nade dvorem (*obr. 2*). Spolu se dvěma druhy kruhového kolku a hřebenovými rýhami byly nádoby zdobený různě velikými a řazenými vrypy, rýhami a vpichy.

## 5. HRADIŠTĚ

V první polovině 9. století bylo postaveno hradiště v Oboře u Chodovic (k. ú. Holovousy). Do starší fáze střední doby hradištní je nálezy stříbrného gombíku a sekery moravského typu datována nejmladší fáze osídlení uvnitř polohy Vala hradiště u Kalu postaveného zcela mimo osídlenou krajinu (*Kalferst – Profantová 1999*). Ve druhé polovině 9. století byly na Jičínsku osídleny dvě výšinné opevněné polohy v Prachovských skalách – nově postavený hrad Prachovské sedlo (k. ú. Prachov) a hradiště Hrádky (Starý Hrádek s osídlením z pozdní doby bronzové, Nový Hrádek, obě polohy k. ú. Zámostí). K nim nejspíš patří mohylové pohřebiště na Holém vrchu (*Čtverák – Ulrychová 2003*). Největším hradem střední doby hradištní na Jičínsku bylo hradiště Ostroměř s nejstaršími nálezy z druhé poloviny 9. století. Západní část současné fortifikace Česov (vymezená obloukovitými fortifikacemi) byla Slovany osídlena již v první polovině 9. století, přibližně polovina z dosavadních nálezů keramiky je středohradištní datace (*Čtverák – Ulrychová 2001*). Do střední doby hradištní lze prozatím datovat osídlení uvnitř nejmenšího hradiště regionu u Dolan s minimem nálezů datovaných výhradně do střední doby hradištní (*Ulrychová 2005, 208–209*). Výrazně sídelním objektem byl hrad Hradištko u Žeretic postavený v druhé polovině 9. století na jižních svazích soliterního kopce nad řekou Cidlinou. Téměř rozorané je hradiště u Velešic, z jehož plochy vymezené při letecké prospekci a parcelaci pozemků na mapě z roku 1842 pochází rovněž středohradištní keramika. Nejspíš v první polovině 9. století byla osídlena i ostrožna Poráň na západním okraji katastru Vesec u Sobotky (podrobněji *Ulrychová 2005*).



**Obr. 2.** Slavhostice, poloha „Nade dvorem“. Výběr zdobené keramiky soubor inv. č. 7120–7178

## 6. ZÁVĚRY

Osídlení ve střední době hradištní na Jičínsku se nálezy výrazněji soustředí do okolí komunikace z Jičínské kotliny jihozápadním směrem k dnešní Libáni. Nápadná je absence osídlení okolí současné komunikace z Jičínské kotliny jihojihozápadně ke Kopidlnu. Tudy protéká řeka Mrlina, jejíž plošně rozsáhlá niva je před Kopidlnem tvořena nánosy sprašové hlíny mocnými nejméně 5 m. Zjištěné osídlení tuto nivu zcela respektuje. Od počátku pravěku do novověku byla velmi intenzivně osídlena češovská tabule a okolí Vysokého Veselí. Dosud nedatovaná mohylová pohřebiště objevená jižně, jihozápadně a jihovýchodně od Česova a Vysokého Veselí mohou být zčásti ze střední doby hradištní. Podobně bylo i ve střední době hradištní velmi intenzivně osídleno Hořicko. Zřejmě již ve střední době hradištní byl reliéfem krajiny a osídlením určen hlavní směr vrcholně středověké Hradecké cesty – tedy od jihovýchodu k severozápadu.

Všechna archeologickým výzkumem datovaná slovanská mohylová pohřebiště sledovaného regionu lze datovat do střední doby hradištní. Tehdy byla postavena i většina slovanských hradů a stejně často byla využita zaniklá pravěká hradiště. Výjimečným objektem je hradiště Kal. Nápadná je absence soudobého osídlení v jeho okolí a výskyt ložisek drahých kovů v jeho bezprostřední blízkosti. Zvláštní postavení má i ostrožna Poráň při západním okraji Jičínska se zjištěným polykulturním osídlením. Skrytá poloha hradiště v těžko schůdném terénu, mimo komunikace a na chladném místě je v regionu výjimečná. Ve střední době hradištní proběhla i změna ritu od žárového k ukládání celých těl stále pod hliněnými násypy, dokumentovaná na mohylovém pohřebišti na Holém vrchu v Prachovských skalách.

V porovnání s předchozím časně slovanským a starohradištním osídlením je zřejmé, že osídlení se přesunulo z výšinných poloh regionu do jeho úrodnějších jižních částí. I zde byla postavena nová hradiště a znovu bylo využito pravěké hradiště Česov.

## 8. KATALOG NÁLEZŮ (uzavřen k 31. 12. 2007)

### Bartoušov

**Lokalizace (L):** kolejiště železniční stanice Bartoušov u silnice Jičíněves–Bartoušov, JZ svah nad Mrlinou a Žitětínským rybníkem, 245 m n. m.

**Okolnosti (O):** při zemních pracích v roce 1931 našel profesor Antonín Martínek

**Nález (N):** kostrové hroby, bronzová záušnice s esovitým zakončením průměru 14 mm včetně drátu silného 1,5 mm

**Uložení (U):** záušnice Muzeum (M) Jičín inv. č. 208

**Literatura (Li):** Benešová 1995, 115

**Poznámka (P):** Kostrové hroby byly nacházeny až u žitětínského mlýna (k. ú. Žitětín, viz).

### Bašnice

**L:** tzv. Čížkův nebo Bašnický les, poloha „Dražka“ ppč. 422, mírný svah k východu, 280–282 m n. m.

**O:** v roce 1889 výkop dvou mohylových hrobů, v roce 1939 a 22. 3. 1971 sběry keramiky

**N:** 14 mohylových hrobů, průměr násypů 5–14 mm, kolem čtyř násypů příkopy, v hrobech kopaných v roce 1889 žárové pohřby, střepy nádob zdobené hřebenovým vpichem a nezdobené, totéž ze sběrů v roce 1939, sběr z roku 1971: široce rozevřený kolmo seříznutý zlomek okraje nádoby, zlomek vykloněného jednoduchého okraje s hřebenovou vlnicí na rozhraní podhrdlí a výdutě

**U:** Národní muzeum Praha (NM Praha) inv. č. 54 053, M Hradec Králové přír. č. 39/71

**Li:** Turek 1954–56, 104; Sigl 1969, 11; týž 1972, II, 51, tab. II:6–11; Ulrychová 2007, 493

**P:** V NM Praha jsou nálezy vedeny pod lokalitou Bříšťany, jedná se však o nálezy z mohyl v Bříšťanském lese. V dubnu 1997 bylo pohřebiště geodeticky zaměřeno. V říjnu 2006 bylo MK ČR zahájeno řízení na prohlášení mohylového pohřebiště kulturní památkou.

### Bašnice

**L:** ppč. 182, poloha Potvrzník, pole JV od Bašnic, SV nad Bašnickým potokem, přibližně 1300 m JV od mohylového pohřebiště v Bašnickém lese, 270–274 m n. m.

**O:** sběr J. Sigl a V. Vokolek 22. 3. 1971

**N:** sídliště, střepy: šedý střep z výdutě nádoby s příměsí drobných kamínků červenohnědého povrchu zdobený volnou hřebenovou vlnicí, šedé střepy s příměsí písku a slídivých zrněk bez výzdoby, zlomek výdutě nádoby s okrajem podstavy červenohnědého povrchu, zlomek podstavy šedé nádoby

**U:** M Hradec Králové přír. č. 40/71, inv. č. 26 819–26 825

**Li:** Sigl 1969, 11; týž 1975, 7

### Běchary

**L:** mezi silnicí z Běchar do Kopidlna a polní cestou do Vrščů, V od bývalého hospodářského dvora, SV od ovčince a zahrady hospodářského dvora, tj. jižní okraj ppč. 167, mírný jižní svah, 228–230 m n. m.

**O:** při odkopávání hlinitého břehu v roce 1899 v hloubce přibližně 2,5 m

**N:** hromadný hrob asi 40 jedinců, kosti koní, bronzové záušnice a háček, šestihranná jantarová perla, železná šipka s křídélky

**U:** záušnice NM Praha inv. č. 54 305, M Jičín inv. č. 210 bronzová záušnice s esovitým zakončením průměru 14 mm včetně drátu silného 1 mm, inv. č. 211 bronzová záušnice s odlomeným zakončením průměru 14–16 mm včetně drátu silného 1 mm, inv. č. 212 háček z bronzového drátu silného 1,5 mm se zabroušeným zakončením průměru 15 mm, inv. č. 213 bronzová záušnice s esovitým zakončením průměru 16 mm včetně drátu silného 1 mm (*obr. 8*)

**Li:** Ulrychová 2003

**P:** Šipka s křídélky je ztracena, jantarová perla rovněž, je však zachován její popis ve staré inventární knize sbírky archeologie muzea v Jičíně pod inv. č. 214: Jantarová perla plochá, s hraněnými ploškami, červenavá s malým otvůrkem, průměr 13–14 mm, tloušťka 7 mm.

### Bílsko u Hořic

**L:** ppč. 117, JV od Velkého Bílska, na návrší nad Chlumským potokem, 288–290 m n. m.

**O:** v rýze pro vysokotlaký plynovod 4. 4. 1976 záchranný výzkum J. Sigl a V. Vokolek

**N:** sídliště: 2 jámy, 1 zásobní jáma, střepy: červenohnědý střep z výdutě nádoby zdobený dvěma pásy volné hřebenové vlnice, obdobný střep zdobený třemi pásy vodorovných hřebenových rýh, šedý střípek s červenohnědým povrchem zdobený hřebenovou vlnicí pod hřebenovými rýhami, šedý střep zdobený hřebenovou vlnicí, šedý střep zdobený hřebenovými rýhami

**U:** M Hradec Králové přír. č. 89–90/76

**Li:** *Sigl 1981*, 10

**P:** V publikaci Bílsko, o. Údrnice. Jedná se však o Bílsko u Hořic.

### Brada

**L:** bez bližší lokalizace

**O:** bez nálezových okolností, před rokem 1964

**N:** tmavošedý střep z výdutě nádoby s příměsí písku s oboustranně hnědým povrchem, pod pásem vodorovných hřebenových rýh pás hřebenové vlnice (*obr. 3:5*)

**U:** M Jičín inv. č. 1339

**Li:** *Sigl 1972*, II. 2

**P:** Další publikovaný střep inv. č. 1472 je vrcholně středověký (VS 2). Katastrální území Brada je severním výšinným okrajem areálu Prachovských skal.

### Bystřice

**L:** SV okraj intravilánu současné vsi v blízkosti silnice Bystřice–Střevač, jižně nad Bystřickým potokem, 298–300 m n. m.

**O:** při stavbě silnice v roce 1865

**N:** řadové kostrové pohřebiště, hroby obloženy oblázky a plochými kameny, orientace koster Z–V, záušnice bronzové a plátované stříbrem, osmihranná rukojeť nástroje či zbraně

**U:** záušnice NM Praha inv. č. 54 715–719, M Jičín inv. č. 530 bronzová záušnice s odlomenou částí široce roztepáného esovitěho zakončení, průměr 12–14 mm včetně drátu silného 1,2–1,7 mm, inv. č. 531 dtto průměr 13–18 mm včetně drátu tloušťky 1,5 mm, inv. č. 532 dtto průměr 17 mm včetně drátu tloušťky 2 mm, inv. č. 533 dtto průměr 14–15 mm včetně drátu tloušťky 1,2 mm

**Li:** *Sklenář 1992*, 35; *Černý 1881*, 129

**P:** Do blízkosti pohřebiště je lokalizován zaniklý románský kostel sv. Víta a zaniklé mohylové hroby.

### Červená Třemešná

**L:** hospodářský dvůr Miletínek, jižně nad bezejmenným přítokem potoka Bystřice a vodní nádrží, 338–344 m n. m.

**O:** bez nálezových okolností

**N:** jámy s popelovitou výplní, střepy nádob zdobené hřebenovou vlnicí

**Li:** *Axamit 1887–89*, 669

### Češov

**L:** zahrada ppč. 44/1, 44/2 za domem čp. 6, severní výšinný okraj intravilánu, 295 m n. m.

**O:** sběr v porušené situaci při neohlášených plošných úpravách 4. 9. a 18. 9. 1998

**N:** kulturní vrstva, střepy nádob

**U:** M Jičín ev. č. 78/1998, dva střepy z výdutě nádob šedohnědé barvy, jeden s vnitřním červenohnědým povrchem, v obou příměs jemného bílého písku a slídových částic, bez výzdoby

**Li:** *Ulrychová 2000*, 37–38

### Češov

**L:** zahrada ppč. 31/7 za domem čp. 75, severní výšinný okraj intravilánu, 297 m n. m.

**O:** sběr majitele při rytí severní části zahrady v posledních pěti letech

**N:** střepy nádob

**U:** M Jičín inv. č. 9244 šedohnědý střep z výdutě nádoby s cihlově červeným povrchem, příměsí bílého písku a slídových zrněk, inv. č. 9246 šedohnědý střep se světlehnědým povrchem z výdutě nádoby s velmi jemným pískem a slídovými zrnky ve střepu, inv. č. 9247 šedohnědý střep z výdutě nádoby s velmi jemným pískem a slídovými zrnky ve střepu

**Li:** *Ulrychová 2004e*

### Dětenice

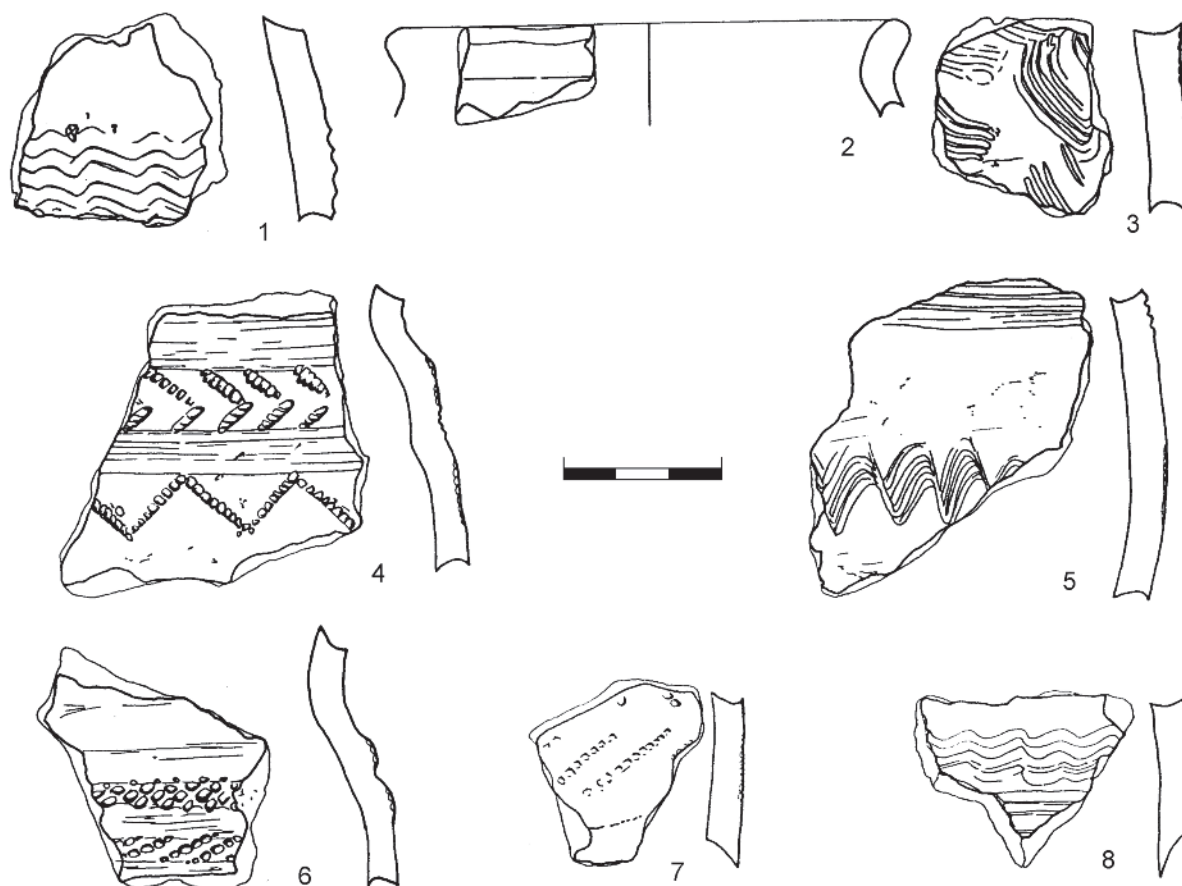
**L:** zahrada ppč. 7/1 za domem čp. 52 jižně od zámku, mírně zvýšené místo 223 m n. m. nad plošně zaplavovaným terénem JV odtud

**O:** sběr majitele nemovitosti při obdělávání zahrady před rokem 1960

**N:** soubor 11 střepů šedohnědé barvy s příměsí velmi jemného písku a slídových zrněk ve střepu, kvalitní výpal všech kusů – dva zlomky podstav dvou nádob, ostatní z výdutě nádob – 6 střepů zdobených hřebenovou vlnicí nebo liniemi, tři střepy nezdobené (*obr. 4:3–7*)

**U:** sbírka Libáň inv. č. 45/P 129 (M Jičín)

**Li:** nepublikováno



**Obr. 3.** 1 Jičín, Čelišova ulice (okr. Jičín) ev. č. 53/1994; 2–3 Dětenice inv. č. 9812, 9816; 4 Sobotka (inv. č. 5803); 5 Brada inv. č. 1339; 6 Jičín čp. 160 (ev. č. 7/2000); 7–8 Mlýnec A 330/8, A 330/18

### Dětenice

**L:** ppč. 250/2, 251, 254–256, 258, 269/4, 301/32, 301/33, tj. oválné návrší zvané Na Zborově severně od vsi a jižně nad Dětenickým potokem, 235–244 m n. m.

**O:** sběr J. Sigl a V. Vokolek 1981

**N:** střepy s příměsí velmi jemného písku a drobných slídových zrněk – zlomek šedohnědého jednoduchého mírně vykloněného okraje, šedohnědý střep z výdutě nádoby zdobený vysokou a širokou hřebenovou vlnicí mezi dvěma pásy hřebenových rýh, šedý střep z výdutě nádoby zdobený vodorovnou hřebenovou vlnicí, šedé střepy se šedohnědým povrchem bez výzdoby, šedý střep červenohnědého povrchu zdobený dvěma drobnými nedbale provedenými jednoduchými hřebenovými vlnicemi, šedohnědý střep zdobený pásem mělkých hřebenových vpichů

**U:** M Hradec Králové přír. č. 50/82

**Li:** Sigl – Vokolek 1984, 23

### Dětenice

**L:** ppč. 261, tj. západní část polohy zvané Vandr, severovýchodně od zámku a JV od areálu hal firmy Oseva, 228–234 m n. m.

**O:** sběr 7. a 15. 4. 1993 na uvláčeném poli

**N:** 5 silně otřených střepů s viditelnou příměsí písku šedohnědé či šedé barvy z výdutí nádob, 3 střepy s červenohnědým povrchem – jeden zdobený hřebenovou vlnicí

**U:** M Jičín ev. č. 3/1993, 4/1993

**Li:** Ulrychová 1997, 43

### Dětenice

**L:** cesta ppč. 1094 podél pozemků ppč. 605/2, 605/3 v JV okraji intravilánu

**O:** v rýze pro vodovod 4. 4. 2005

**N:** kulturní vrstva délky přibližně 15 m v hloubce 70–80 cm, střepy nádob: inv. č. 9816 zlomek jednoduchého šedohnědého oblého mírně vykloněného okraje, inv. č. 9812 střepy z výdutě šedohnědé nádoby se třemi pásy velmi zběžně provedené hřebenové vlnice (*obr.* 3:2,3), inv. č. 9811 a inv. č. 9813 dva hnědé střepy z výdutě nádob s příměsí velmi jemného písku bez výzdoby

**U:** M Jičín inv. č. 9816, 9811–9813

**Li:** NZ čj. 9841/2005

### Dolní Dobrá Voda

**L:** st. pč. 134–137, ppč. 65/3, 356/3, 356/10, 358/2, 358/3, 358/8, 501, cihelna „U Řízků“ ve východním okraji intravilánu (pozdější zelárna), východně nad Chlumským potokem, 278–282 m n. m.

**O:** nejspíš při těžbě cihlářské hlíny

**N:** střepy – podle tab. VIII:1–2 a/ zlomek okraje s plasticky členěným podhrdlím kolmo seříznutý, podhrdlí pokryto rýžkami z vytáčení na hrnčířském kruhu, nezdobený, b/ zlomek oblého vykloněného okraje, podhrdlí a výdutě zdobené hřebenovými rýhami a vpichy

**U:** M Hořice a/inv. č. 13 359 b/ inv. č. 13 448, 13 464, 13 466, 13 476, 13 483

**Li:** *Sigl 1972*, II, 7, tab. VIII:1–2

### Dolní Dobrá Voda

**L:** nejspíš cihelna „U Řízků“, východní okraj katastru, 278–282 m n. m.

**O:** bez nálezových okolností

**N:** dva kostrové hroby, kostry pokrčené na pravém boku, bronzové záušnice

**U:** M Hořice inv. č. 13 265 (A 550) dvě bronzové záušnice – 1 ks chybí, inv. č. 550, 554 dvě bronzové záušnice, inv. č. 510 bronzová záušnice plátovaná stříbrem průměru 1,8 mm včetně drátu

**Li:** *Sigl 1972*, II, 169, tab. 138:11

### Doubrava

**L:** zřícenina hrádku zvaného Buštěhrad

**O:** sběr František Pokorný před rokem 1960, bez dalších nálezových okolností

**N:** střepy č. 4867 zlomek šedohnědého vykloněného okraje s vodorovnými rýžkami a plastickým pásem na podhrdlí, na výduti dva pásy vlevo skloněné hřebenové vlnice, inv. č. 608 tři zlomky okrajů – šedý s hřebenovou vlnicí a rýhami, šedohnědý vykloněný kolmo seříznutý, na podhrdlí hřebenová vlnice, šedohnědý s hřebenovou vlnicí na výduti, dva střepy z výdutě – hnědý se třemi plastickými pásy pokrytými vpichy a jemně rýžkovaným povrchem, šedohnědý s plastickým pásem pokrytým vpichy a vysokou hřebenovou vlnicí, inv. č. 4862 tři zlomky okrajů nádob – šedohnědý vodorovně vykloněný zdobený hřebenovým vpichem a hřebenovou vlnicí, šedohnědý se třemi vstříčně řazenými pásy hřebenových vpichů, červenohnědý s výraznou příměsí slídových zrněk ve střepu, na podhrdlí nezřetelná a na výduti hluboká jednoduchá vlnice

**U:** M Hořice inv. č. 608, 4862, 4867

**Li:** *Sigl 1972*, II, 3

### Dřevěnice

**L:** bez bližší lokalizace

**O:** bez nálezových okolností

**N:** střepy

**U:** M Jičín inv. č. 1475 šedohnědý střep s příměsí hrubého písku, výzdoba nepravidelně vedenými a nedbale provedenými hřebenovými rýhami

**Li:** *Sigl 1972*, II, 9, tab. II:12,14. Zde uvedená inv. č. 1533 a 1534 jsou z mladší doby hradištní.

### Holín

**L:** ppč. 389/1, pole na svahu východně od zaniklé hospody zv. Hurychovna (čp. 57/st. pč. 64), západně nad zatrubněným Holínským potokem, 268–270 m n. m.

**O:** sběr při demolici Hurychovny východně od ní 5. 4. 1994

**N:** soubor 6 střepů – zlomek jednoduchého okraje cihlové červené barvy, šedohnědý střep s příměsí velmi jemného písku a zrněk slídy, šedohnědý střep s vnitřním červenohnědým povrchem zdobený hřebenovými rýhami, šedý střep s výraznou příměsí bílých zrněk písku a oboustranně světlehnědým povrchem zdobený hřebenovou vlnicí

**U:** M Jičín ev. č. 9/1994

**Li:** *Ulrychová 1997a*, 58

### Holovousy

**L:** místní část Chodovice, areál zahradnictví Morávek čp. 6 – ppč. 146/1, 296 m n. m.

**O:** sběr 26. 4. 1995 a dar majitelů z jejich sběrů v posledních asi dvaceti letech

**N:** ve velkém souboru zlomků nádob převážně mladohradištní keramiky 6 střepů ze střední doby hradištní: šedý tenkostěnný zdobený vysokými ostrými vlnicemi, 5 otřených střepů z výdutí nádob s jedno- či oboustranně cihlově červeným povrchem, s výrazným podílem písku ve střepu

**U:** M Jičín ev. č. 4/1995

**Li:** *Ulrychová 1997b*, 59

### Holovousy

**L:** místní část Chodovice, areál usedlosti čp. 3, severně nad kostelem, jihovýchodní část st. pč. 66, 303 m n. m., severozápadně přes silnici od předchozího místa s nálezy

**O:** sběr majitelky při rytí části zahrady 1995–1996

**N:** soubor 12 otřených šedých střepů z výdutí nádob (jeden z podstavy nádoby) s jedno- či oboustranně červenohnědým povrchem, ve střepu výrazná příměs hrubého písku, tři šedé střepy s vnitřním šedohnědým povrchem, vše nezdobené

**U:** M Jičín ev. č. 26/1996

**Li:** *Ulrychová 1998*, 51

### Horní Dobrá Voda

**L:** ppč. 188/1, tj. východní část areálu středověké tvrze, východně za čp. 2, 280 m n. m.

**O:** záchranná akce 27. 4. 2002 při stavbě rodinného domu

**N:** kulturní vrstva, 4 tmavošedé střepy s výrazným podílem bílých zrněk písku a světlehnědým či cihlově červeným povrchem, nezdobené

**U:** M Jičín inv. č. 6423–6426

**Li:** *Ulrychová 2004*, 69

### Hořice

**L:** západní svah návrší Gothard, polohy pískovna, hřbitov a sokolovna, tj. prostor mezi dnešními ulicemi Gothardská, Daliborka a Erbenova, velmi přibližně 310–320 m n. m.

**O:** povrchové nálezy, při stavbě sokolovny 1921 a 1930, zemní práce na hřbitově roku 1901

**N:** na ploše hřbitova i jámy šedé výplně, střepy z výdutí nádob s plasticky členěným podhrdlím, zdobených hřebenovou vlnicí, liniemi tvořenými dvojvpichy a vrypy

**U:** M Hořice inv. č. 558–560, 563–564, 566, 570, 595–597, 582–588

**Li:** *Sigl 1972*, II, 12, tab. XI; *Zweifelhofer 1947*, 31; nepublikováno

### Hořice

**L:** okraj západního svahu kopce Gothard, hřiště sokolovny, přibližně 318–324 m n. m.

**O:** při stavbě hřiště v dubnu 1921 sběr J. Strnad

**N:** střepy a/ zlomek podhrdlí a výdutě šedohnědé barvy zdobený hřebenovou vlnicí, b/ hnědý střep z výdutě nádoby s výraznou příměsí písku a zrněk slídy zdobený šikmo provedenými vrypy nad pásem hřebenové vlnice

**U:** M Hořice inv. č. 13 097

**Li:** *Sigl 1972*, II, 12

### Hořice

**L:** pole u kostela sv. Gotharda na stejnojmenném návrší, velmi přibližně 335–352 m n. m.

**O:** bez nálezových okolností

**N:** šestina šedé nádoby s jednoduchým vykloněným okrajem, na výduti vysoká hřebenová vlnice

**U:** M Hořice inv. č. 13 475

**Li:** nepublikováno

### Jeřice

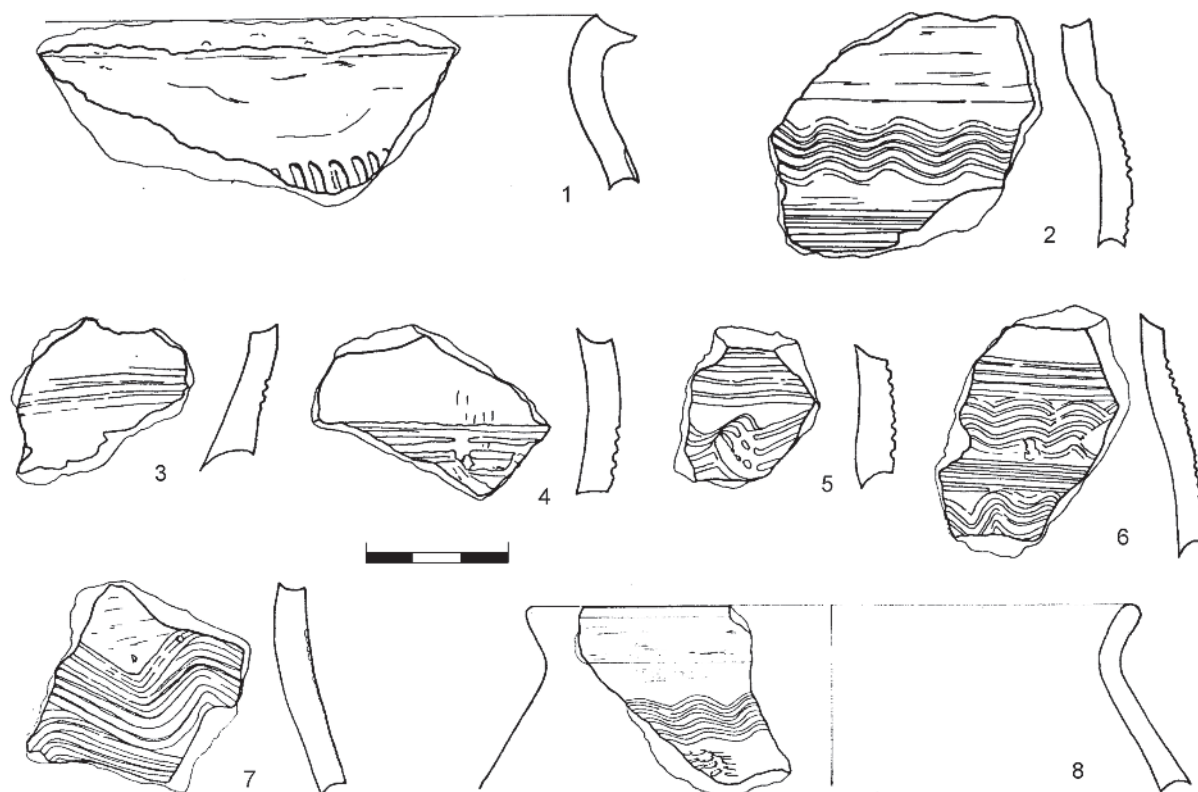
**L:** ppč. 263–267, 267/1, 268, 269, poloha „U studánky“, JV od Jeřic v okolí toku Bystřice, 276–280 m n. m.

**O:** sběr D. Vích 28. 10. 1998

**N:** střepy: šedý kvalitně vypálený střep z výdutě nádoby, povrch očázený, zdobený nedbale provedenou vysokou hřebenovou vlnicí, šedý střep z výdutě nádoby s příměsí jemného písku a slídových zrněk bez výzdoby, šedý střep z výdutě nádoby se šedohnědým povrchem z jemné hlíny s příměsí velmi jemného písku a slídových zrněk zdobený pásy hřebenových rýh, vlnice a vpichů, velmi kvalitní zboží

**U:** M Hradec Králové přír. č. 51/99

**Li:** *Kalferst – Sigl – Vokolek 1999*, 15



**Obr. 4.** 1–2 Vlhošť inv. č. 4297, 4598; 3–7 Dětenice čp. 52 (inv. č. 45); 8 Slavhostice inv. č. 6207

### Jičín

**L:** zahrada čp. 419 ulice Čelišova, JZ svah nad zaniklou vodotečí, západně od Oblastní nemocnice, 285 m n. m.

**O:** sběr majitelky při rytí zahrady před 1979

**N:** šedohnědý střep s příměsí hrubšího písku z výdutě nádoby zdobený hřebenovou vlnicí (obr. 3:1)

**U:** M Jičín ev. č. 53/1994

**Li:** Ulrychová 1997c, 85

### Jičín

**L:** ppč. 390, areál Oblastní nemocnice, asi 20 m severozápadně od stavěného pavilonu operačních oborů, mírný jihozápadní svah, 290 m n. m.

**O:** náhodný povrchový nález 5. 5. 1999

**N:** silně otřený šedý střep s výraznou příměsí hrubého písku, výzdoba vlnicí a rýhou (?), nejistá datace do RS 3

**U:** M Jičín ev. č. 42/1999

**Li:** Ulrychová 2001, 78

### Jičín

**L:** ppč. 415/17 jižní okraj zahrady za domem čp. 160 ulice Hvězdoslavova, mírný jihovýchodní svah k JV nad novým korytem řeky Cidliny a rybníkem Kníže na sprašové návěži, 274 m n. m.

**O:** náhodný povrchový nález na vlastní zahradě 29. 3. 2000 při sázení ovocného stromku

**N:** šedý střep z podhrdlí nádoby s plasticky členěným podhrdlím, ve střepu příměs jemného písku a bodových zrněk slídy, plastický pás plošně pokryt velmi jemnými a pravidelně umístěnými vpichy, velmi kvalitní zboží (obr. 3:6)

**U:** M Jičín ev. č. 7/2000

**Li:** Ulrychová 2003a, 92

### Jičíněves

**L:** ppč. 57, svah pod zámeckým dvorem naproti čp. 7 a čp. 47, 252–254 m n. m.

**O:** povrchový sběr 30. 8. 2001

**N:** zlomek jednoduchého mírně vykloněného oblého okraje, ve střepu příměs velmi jemného písku a zrněk slídy, střep výdutě nádoby šedého střepu a červenohnědého povrchu s příměsí velmi jemného písku a zrněk slídy, drobný šedohnědý střípek s příměsí písku a zrněk slídy

**U:** M Jičín ev. č. 22/2001

**Li:** *Ulrychová 2003b*, 95

### Keteň

**L:** ppč. 261, jihovýchodně od velkého úvozu při západním okraji intravilánu, poloha „Podolány“ či „Na panském“, svah k severu, místo širokého rozhledu, 288–289 m n. m.

**O:** sběr po letecké prospekci 7. 11. 1996 na místě jedenácti nepravidelně kruhových objektů v jedné řadě

**N:** mohylové pohřebiště (?), pět silně otřených šedohnědých střepů, tři se světlehnědým povrchem, nezdobené, nejistá datace do RS 3

**U:** M Jičín ev. č. 52/1996

**Li:** *Ulrychová 1998a*, 70; *táž 2007*, 496

### Konecchlumí

**L:** bez bližší lokalizace – areál kravína?

**O:** bez nálezových okolností

**N:** tmavošedý střep z výdutě nádoby s hnědým povrchem, část podstavy nejspíš téže nádoby, tmavošedý střep s výraznou příměsí písku ve střepu, velmi kvalitní zboží

**U:** M Jičín inv. č. 979–980

**Li:** *Sigl 1972*, II, 30

### Konecchlumí

**L:** pole v poloze „U parku“ tj. východní okraj zámecké zahrady (parku) zámku Kamenice, pozemky do vzdálenosti asi 280 m SZ od areálu kravína, tj. ppč. 125/3, 126/1, 126/5 (okolní pozemky byly již v době nálezů dlouhodobě sady a loukami), přibližně 284–290 m n. m.

**O:** bez nálezových okolností

**N:** 1/58 šedý střep z výdutě nádoby s hnědým povrchem a tmavohnědými skvrnami, vnitřní stěna červenohnědá, příměs slídových zrněk ve střepu, výzdoba hřebenovými vlnicemi a rýhami, 2/58 hnědošedý zlomek výdutě nádoby se třemi pásy volné hřebenové vlnice, mezi nimi řada kruhových kolků, 3/58 střep z podhrdlí a výdutě šedohnědé nádoby zdobený volnou hřebenovou vlnicí a rýhami

**U:** M Hořice přír. č. 1–3/58

**Li:** nepublikováno

### Kopidlo

**L:** U Svobodů či „Na kopečku“ tj. v současné ulici Tomáše Svobody u trati Českých drah nebo-li v hliníku cukrovaru, přibližně 224 m n. m.

**O:** před rokem 1868 při stavbě cesty

**N:** 3 kostrové hroby, 8 bronzových záušnic

**U:** NM Praha inv. č. 54 799–800 (455–456), sbírka Kopidlo (M Jičín) inv. č. A 330, 331 – zde nenalezeno

**Li:** *Sigl 1972*, II, 179, *Smolík – Mužík – Oldřich 1882–84*

### Kopidlo

**L:** „U sušárny“ tj. st. pč. 278, ppč. 658/10 severně nad zaniklým Mlýneckým rybníkem zřízeným na řece Mrlině, v blízkosti trati Českých drah a polní cesty z Mlýnce ke dvoru Kamensko, 216 m n. m.

**O:** v roce 1934

**N:** střepy inv. č. A 330/18 cihlově červený zdobený hřebenovou vlnicí a rýhami, A 338/8 šedý s cihlově červeným povrchem, nezdobený (*obr. 3:7,8*)

**U:** Sběrka Kopidlo (M Jičín) inv. č. A 330/8, A 330/18

**Li:** *Benešová 1995*, 124

**P:** Dosud publikováno jako Mlýnec. Ve sbírce Kopidlo i blíže nelokalizovaný šedohnědý střep s příměsí velmi jemného písku a zrněk slídy zdobený vodorovnými pásy hřebenových vpichů, vnitřní povrch „slámován“, velmi kvalitní zboží (A 331/5).

### Libáň

**L:** areál fy Cadence Inovation CZ (dříve Peguform a. s. Liberec, předtím Plastimat a. s. Liberec), ppč. 623/4, JZ svah návrší nad Bystřickým (Libáňským potokem), sprašová návěj, 231–233 m n. m.

**O:** záchranný výzkum při stavbě haly 18.–25.6. 2001

**N:** soubor pěti střepů s příměsí písku a slídových zrněk z výdutě nádob: šedý s oboustranně hnědým povrchem zdobený hřebenovým vpichem, šedý se světlehnědým povrchem zdobený dvojitou rýhou a hřebenovým vpichem, šedý s hnědým vnitřním povrchem zdobený dvojitou rýhou a hřebenovou vlnicí, šedý s vnitřním cihlově červeným povrchem a hřebenovými rýhami, šedý s oboustranně červenošedým povrchem

**U:** M Jičín ev. č. 14/2001

**Li:** *Ulrychová 2003c*, 126

### Liběšice

**L:** základy domu pana Adamce, tj. čp. 39 v SV svahu JZ okraje vsi nad pramenem Liběšického potoka, 274 m n. m.

**O:** při stavbě domu před rokem 1945

**N:** šedý střep zdobený hřebenovými rýhami

**U:** sbírka Kopidlno (M Jičín) inv. č. A 339/4

**Li:** *Benešová 1995*, 123

### Mlázovice

**L:** cihelna na Chlumu v poloze „Nad vejmoły“, tj. jižně od silnice Mlázovice–Svatojánský Újezd, tj. poloha „Homo-le“, svah jižně od mlázovického hřbitova, přibližně 310–330 m n. m.

**O:** bez nálezových okolností

**N:** střepy zdobené vlnicí

**U:** M Hořice přír. č. 64/1957 (nenalezeno)

**Li:** nepublikováno, údaje opsány z evidenční karty

### Mlázovice

**L:** u lesní cesty ppč. 1317 v lese Kobylnice (ppč. 1188/1), SV svah nad Mezihořským údolím a řekou Javorkou, 366–368 m n. m.

**O:** bez nálezových okolností

**N:** železná sekera s dlouhými ostny u násadního otvoru, obloukovitým ostrím, silně vykrojeným tělem s kruhovým násadním otvorem, delším tělem ukončeným obdélníkovou ploškou – typ I, skupina IA (podle Poulíkova třídění)

**U:** M Hořice přír. č. 6/1966

**Li:** *Tomášková 1999*, 107–108

### Mlázovice

**L:** bez bližší lokalizace

**O:** bez nálezových okolností

**N:** asi pětina šedohnědého hrnce s plasticky členěným podhrdlím a hřebenovými vpichy

**U:** sbírka Mlázovice (M Hradec Králové) č. 30/A

**Li:** nepublikováno

### Mlýnec

**L:** ppč. 40/3, nad téměř zaniklým jižním ramenem Mrliny, mírný svah k jihozápadu, 217–220 m n. m.

**O:** záchranný výzkum při stavbě domu 2. 10. 2003

**N:** šedý ořtený střep s oboustranně červenohnědým povrchem zdobený hřebenovými rýhami, podobný střep zdobený hřebenovou vlnicí

**U:** M Jičín inv. č. 8585–8586

**Li:** *Ulrychová 2006a*, 17

### Nadslav

**L:** poloha I, II Starohrádecký les, ppč. 130, JV od Nadslavi, 300–306 m n. m.

**O:** před 1897 výkop mohylového hrobu

**N:** mohylové hroby, střepy nádob

**U:** NM Praha inv. č. 55 687–700

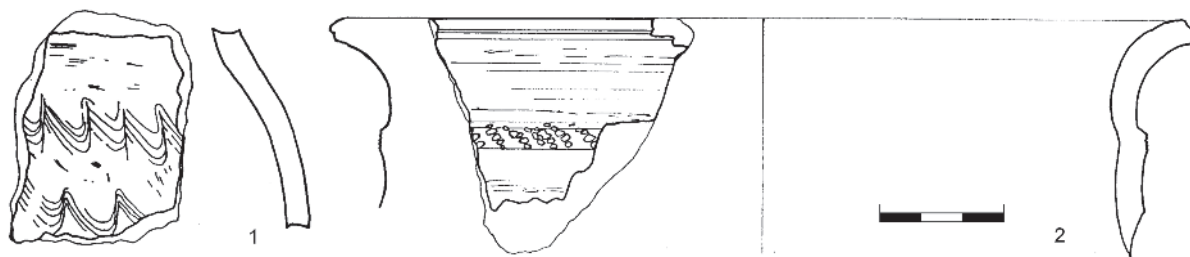
**Li:** *Turek 1954–56*, 136

**P:** Další mohylové hroby možné datace do střední doby hradištní jsou v poloze IV Bortovna (*Ulrychová 2007*, 502).

### Nemyčeves

**L:** ppč. 414/7, st. pč. 222, západní okraj intravilánu

**O:** při hloubení základů pro dům čp. 122 přibližně v roce 1999



Obr. 5. 1 Slavhostice inv. č. 6207/6, 2 Podhradí-Velíš inv. č. 1156

**N:** střepy nádob, inv. č. 12 715 šedý z podhrdlí nádoby, vnitřní plocha šedá, vnější cihlově červená, výrazná příměs písku ve střepu, inv. č. 12 716 dtto šedý, vnitřní plocha červenohnědá, povrch cihlově červený, výrazná příměs písku ve střepu, oba nezdobené

**U:** M Jičín inv. č. 12 715–12 716

**Li:** *Ulrychová 2007a*

**P:** Střepy nádob (převážně mladohradištní datace) byly vysbírány v roce 2007 z rozhrnuté zeminy vyvezené k faře v centru vsi.

### Ostroměř

**L:** u cesty do Mezihoří, tj. severně pod slovanským hradištěm údolím podél řeky Javorky, 270–274 m n. m.

**O:** bez nálezových okolností

**N:** 3 střepy a/ zlomek jednoduchého šedohnědého vykloněného okraje, pod hrdlem vodorovné hřebenové rýhy, b/ část šedého okraje, pod podhrdlím pás hřebenových rýh a pás kroužků (kolek), c/ zlomek hnědošedého jednoduchého okraje bez výzdoby

**U:** M Hořice inv. č. 24 002

**Li:** nepublikováno

### Ostružno

**L:** zahrada ppč. 489/6 za farou (st. pč. 29), střed vsi na mírném návrší obklopeném rybníky, chladné místo, JZ okraj Jičínské kotliny, 282 m n. m.

**O:** sběr Ing. Jiří Slavík 1992 (PÚ Pardubice)

**N:** šedý střep světlehnědého povrchu zdobený hřebenovou vlnicí a rýhami

**U:** M Jičín inv. č. 4921

**Li:** *Ulrychová 1995a*, 234

### Ostružno

**L:** st. pč. 7, ppč. 83/13, jižně u kostela Povýšení sv. Kříže, 50 m jižně od předchozího místa

**O:** sběr v okolí zbořeného čp. 8 a nově stavěného domu 27. 4. 2007

**N:** šedý střep s oboustranně červenohnědým povrchem zdobený hřebenovou vlnicí a rýhami, obdobný střep bez výzdoby, šedohnědý střípek s hřebenovými rýhami

**U:** M Jičín inv. č. 12 722, 12 725, 12 727,

**Li:** *Ulrychová 2007b*

### Podhradí

**L:** u JZ okraje hradního kopce zříceniny hradu Velíš, velmi přibližně 370–380 m n. m., okraj sprašové návěje, polykulturní lokalita, místo dalekého dohledu

**O:** sběr Ing. Jaroslav Bernard v roce 1932

**N:** tři střepy z okrajů tří nádob, ve střepu příměs velmi jemného písku a bodových zrněk slídy, velmi kvalitní zboží: inv. č. 1154 část hnědošedého okraje jednoduchého tvaru vodorovně vytaženého s kruhovým otvorem v podhrdlí a dvěma vstřícnými řadami hřebenových vpichů na rozhraní podhrdlí a výdutě s řadou hřebenových vpichů a hřebenovými vpichy vytvářejícími přerušovanou vodorovnou linii (*obr. 6:2*), inv. č. 1155 dtto, na podhrdlí kruhový otvor, výzdoba řadou šikmých hřebenových vpichů a řadou vodorovných hřebenových vpichů (*obr. 6:1*), inv. č. 1156 jako předchozí s plasticky členěným podhrdlím, na plastické pásce šikmé hřebenové vpichy (*obr. 5:2*), ve všech střepch příměs velmi jemného písku a zrněk slídy, velmi kvalitní zboží

**U:** M Jičín inv. č. 1154–1156

**Li:** *Sigl 1972*, II, tab. 33:7–12

**Rašín**

**L:** ppč. 146, nízké návrší na poli východně od severní části obce, poloha „Pod křížem“, jižně nad říčkou Bystřicí, přibližně 286–296 m n. m.

**O:** sběr J. Sigl 29. 7. 1963

**N:** střepy: zlomek šedého oblého mírně vykloněného jednoduchého okraje s příměsí jemného písku a slídových zrnek, šedý střep z výdutě nádoby s vnitřním červenohnědým a vnějším světlehnědým povrchem zdobený hřebenovou vlnicí a rýhami, šedý střep z výdutě nádoby s příměsí jemného písku a slídových zrnek a červenohnědým povrchem, zlomek vykloněného mírně zesíleného okraje šedohnědé barvy

**U:** M Hradec Králové sine

**Li:** *Sigl 1972*, II, 101

**Slatiny**

**L:** ppč. 149 mezi domy čp. 26 a čp. 136, mírný svah k východu v západní části intravilánu, 267 m n. m.

**O:** v rýze pro plynovod 30. 8. 2001

**N:** šedohnědý zlomek jednoduchého oblého, vykloněného a vodorovně vytaženého okraje s příměsí písku a zrnek slídy ve střepu, vnitřní červenohnědý povrch, šedohnědý zlomek z výdutě nádoby s vnitřním cihlově červeným povrchem a příměsí písku a slídových zrnek ve střepu

**U:** M Jičín ev. č. 23/2001

**Li:** *Ulrychová 2003d*, 259

**Slavhostice**

**L:** pole pana Rudolfa Hrdého, tj. ppč. 256/1, 272 (dříve ppč. 256, 2567, 267–268) mezi lesem Blížkov a severním okrajem vsi, jižní svah nad říčkou Stříble, 254–264 m n. m.

**O:** sběr majitele v roce 1943

**N:** dva střepy inv. č. 6207 drobný zlomek tenkostěnného tmavošedého jednoduchého vykloněného okraje zdobený dvěma pásy hřebenové vlnice (*obr. 4:8*), inv. č. 6207/6 šedý střep zčásti z podhrdlí a výdutě nádoby, příměs jemného písku a zrnek písku, výzdoba dvěma pásy výrazné hrotité, vlevo skloněné hřebenové vlnice (*obr. 5:1*)

**U:** M Jičín inv. č. 6207, 6207/6

**Li:** *Ulrychová 2003e*, 260

**P:** V roce 2001 předáno z Katedry pravěku a rané doby dějinné FF UK Praha.

**Slavhostice**

**L:** poloha Nade dvorem ppč. 159/1, 144/7, jižní svah nad zaniklou vodotečí mezi hřbitovem a hospodářským dvorem, dlouhodobě orané pole, polykulturní lokalita, 260–272 m n. m.

**O:** opakovaný sběr p. Lhotové a p. Langhanse ze Slavhostic čp. 2 v letech 2000–2002

**N:** soubor přibližně 300 střepů tmavošedé, hnědošedé, hnědé a výjimečně cihlově červené barvy a jejich odstínů s příměsí jemného písku a zrnek slídy z hrnců, zásobnic, jedné misky a jedné lahve, v různé kvalitě provedená výzdoba kombinací hřebenových linií, vlnic a vpichů, větší soubor v regionu neběžné výzdoby (*obr. 2*), jednoduché oblé, vykloněné či vodorovně vytažené okraje (17 ks), inv. č. 7 424–28 pět přeslenů (z toho tři neúplné) – dva kamenné, tři hliněné různých tvarů

**U:** M Jičín inv. č. 7120–78, 7197–400

**Li:** *Ulrychová 2002*, 59; *táž 2004a*

**Sobčice**

**L:** ppč. 283, pískovna za kamenným mostkem k Ostroměři u sochy sv. Tadeáše, tj. JV okraj intravilánu, přibližně 254–257 m n. m.

**O:** sběr pana Štovička v roce 1953 nebo 1954

**N:** dva střepy, inv. č. 36 785 velký zlomek šedohnědého vykloněného okraje šikmo seříznutého z podhrdlí a výdutě hrnce vejčitého tvaru zdobený čtyřmi pásy hřebenové vlnice a pásem rýh, na podhrdlí kruhový otvor, inv. č. 36 786 zlomek okraje podhrdlí a výdutě nádoby šedého střepu s oboustranně hnědým povrchem a s výzdobou pásem hřebenové vlnice

**U:** M Hořice inv. č. 36 785–86

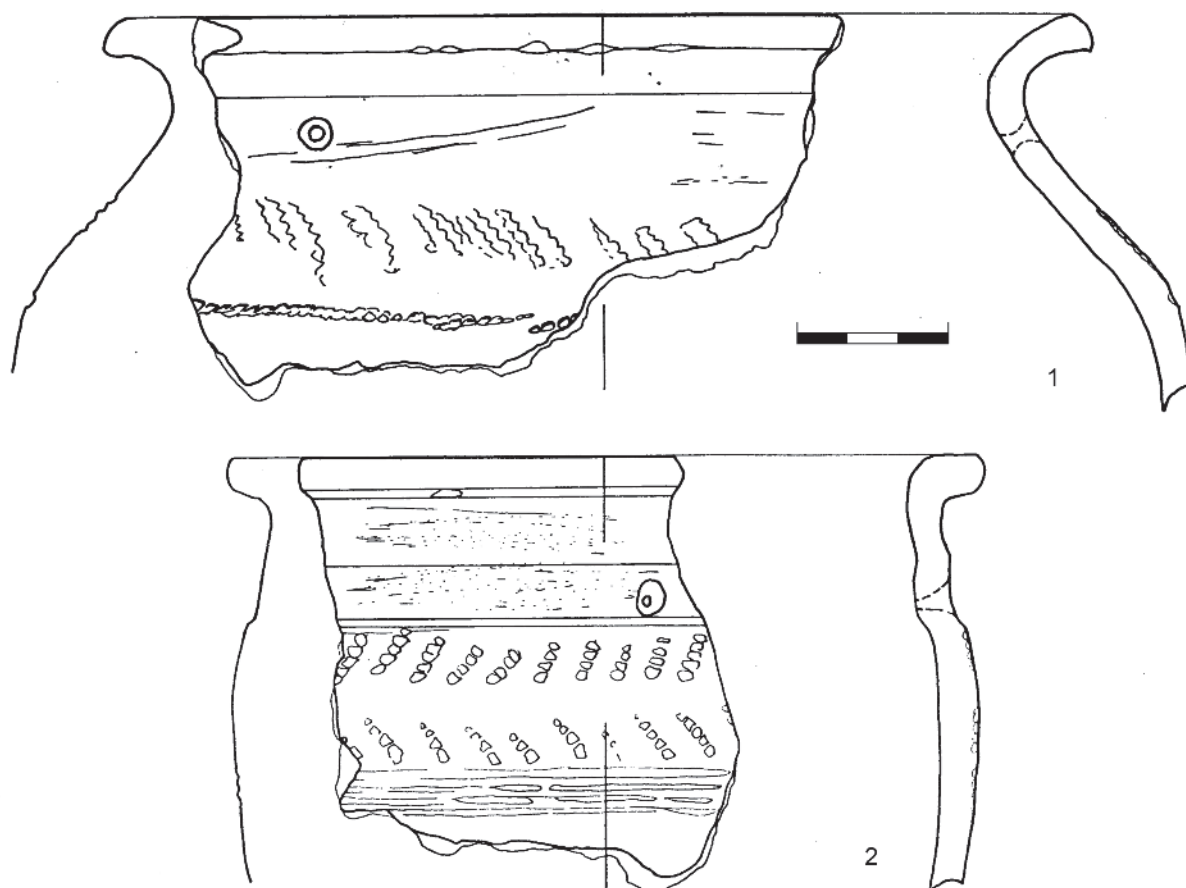
**Li:** *Sigl 1972*, II, 125; nepublikováno

**Sobčice**

**L:** bez bližší lokalizace

**O:** sběr pana Johna ze Sobčic před 1970

**N:** zlomky oblých vykloněných okrajů a okrajů šikmo seříznutých, střepy s plasticky členěným podhrdlím a střepy zdobené hřebenovými vlnicemi, rýhami a vpichy, jeden střep zdoben kruhovým kolkem



Obr. 6. 1–2 Velíš (okr. Jičín) inv. č. 1155, 1154

**U:** soukromá sbírka

**Li:** Sigl 1972, II. 127

### Sobčice

**L:** jižní část naleziště III

**O:** sběr V. Vokolek a Sl. Vencel v září 1964

**N:** střepy nádob: zlomek jednoduchého okraje šedého střepu a červenohnědého povrchu, šedá a šedohnědá střepa z výdutí nádob s příměsí písku zdobené hřebenovými rýhami a vlnicemi

**U:** M Hradec Králové inv. č. 26 889–914

**Li:** nepublikováno

### Sobotka

**L:** asi 150 m SV od stanice Českých drah v Nádražní ulici, rovinatý terén pod mírným JZ svahem, severně nad Čálovickým potokem, přibližně 284–286 m n. m.

**O:** při stavbě vozovky v roce 1987, záchranná akce J. Waldhauser

**N:** 6 objektů – jámy, zásobní jáma, polozemnice?, střepy

**U:** nálezy údajně uložené do sbírky Sobotka nebyly po jejím převedení v roce 1990 do M Jičín nalezeny

**Li:** Waldhauser 1989, 182–183

### Sobotka

**L:** zahrada V. Kašpara, Lipová čp. 638, mírný JZ svah severně nad Čálovickým potokem, přibližně 288–292 m n. m.

**O:** náhodný nález majitele v roce 1987

**N:** střep z části podhrdlí a výdutě větší šedohnědé nádoby s příměsí velmi jemného písku a bodových slídových zrněk ve střepu, na části podhrdlí patrné jemné vodorovné rýžky po vytáčení nádoby na hrncířském kruhu, výzdoba dvěma vstřícnými řadami vpichů nad žlábkem vyplněným jemnými rýhami jako na podhrdlí, pod žlábkem hrotitá souměrná „vlnice“ vytvořená vpichy, velmi kvalitní zboží (obr. 3:4)

**U:** M Jičín inv. č. 5803

**Li:** nepublikováno

**P:** Místo nálezu je přibližně 150 m severně od předchozího.

### Sobotka

**L:** ppč. 618/75, 618/37 pole východně od silnice Sobotka–Spyšová, JV svah nad vodotečí, polykulturní lokalita, 289–306 m n. m.

**O:** opakovaný sběr po letecké prospekci 21. 3., 20. 8. a 16. 9. 2003

**N:** rozorané sídlištní objekty, 4 silně omleté střepy s příměsí hrubšího písku a světlehnědým povrchem, jen pravděpodobná datace do střední doby hradištní

**U:** M Jičín inv. č. 8509, 8511, 8514, 8516

**Li:** *Ulrychová 2006b*

### Staré Hradý

**L:** poloha Kálek, tj. západně nad zaniklou cihelnou a severně nad zanikajícím pramenem vody, ppč. 264/31 a 264/20, 260–268 m n. m.

**O:** sběr J. Vernerá ze Psinic 20. 8. 1957

**N:** šedohnědý střep výdutě nádoby z jemné plavené hlíny s příměsí velmi jemného písku a zrněk slídy zdobený hřebenovou vlnicí

**U:** sbírka Libáň (M Jičín) inv. č. 26/P 126

**Li:** nepublikováno

### Střevač

**L:** ppč. 161, 16/14, 16/15, tj. břeh mezi barokním špýcharem (st. pč. 49) a stodolou panského dvora (st. pč. 153) v jižním okraji intravilánu, 290–300 m n. m.

**O:** při odkopávání a rozvážení břehu v roce 1925

**N:** 3 jámy, střepy zdobené pásem šikmých hřebenových vpichů

**Li:** *Pažout 1927*, 153

### Střevač

**L:** v publikaci bez lokalizace, vzhledem k aktivitám AO MVČ v prostoru od špýcharu k rybníku Jordán a novým nálezům 2006 a 2007 je možné nálezy lokalizovat mezi barokní špýchar a obnovený rybník Jordán

**O:** sběr 26. 9. 1968 J. Sigl

**N:** střepy, železná struska – zlomek šedého jednoduchého vykloněného a vzhůru vytaženého okraje, šedohnědý střep z výdutě nádoby s hřebenovými vpichy, jeden i s trojnásobným kolmo postaveným kolkem

**U:** M Hradec Králové inv. č. 27 943–966

**Li:** *Sigl 1972*, II, 130–131

### Třebnouševs

**L:** naleziště VIII, tj. pole SZ od lesa Kazatelna, ppč. 320, 331–333, 339

**O:** sběr Boček – Tomášek 7. 3. 1984

**N:** střepy nádob – dva šedé střepy z výdutí nádob s červenohnědým povrchem, nezdobené

**U:** M Hradec Králové přír. č. 34/1985

**Li:** *Kalferst – Sigl 1985*, 18

### Třebnouševs

**L:** ppč. 227, 228, 232, tj. východní okraj intravilánu, naleziště II „U kříže“, JZ svah nad bezejmenným přítokem Bašnického potoka, přibližně 274–290 m n. m.

**O:** sběr Boček – Kalferst 1984

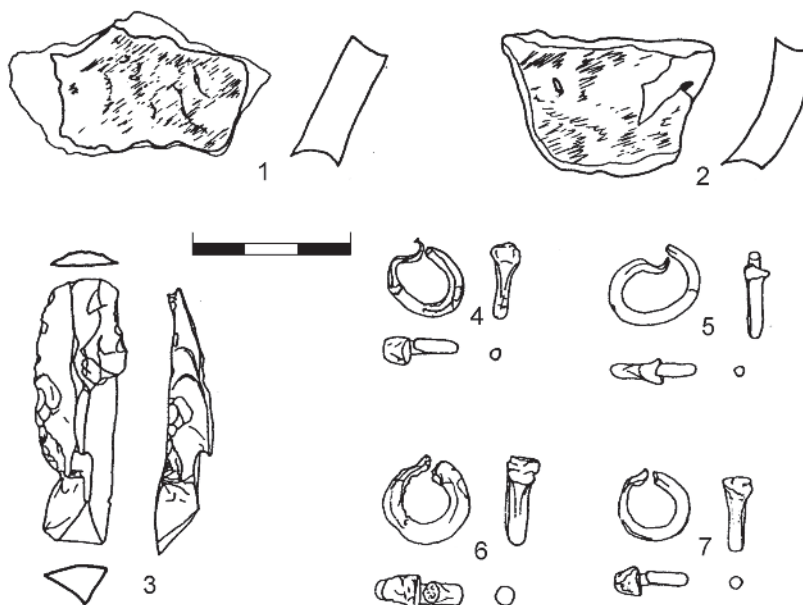
**N:** hliněný přeslen, střepy: zlomek mírně zesíleného jednoduchého šedého okraje, obdobný střep červenohnědého povrchu, střep z vykloněného zesíleného okraje nádoby červenohnědého povrchu, šedý střep z výdutě s příměsí tuhy a červenohnědým povrchem, tři zlomky z podstav tří nádob šedého střepu a červenohnědého povrchu, šedohnědé střepy s příměsí písku a slídivých zrněk – jeden zdoben šikmými zářezy, šedý střep světlehnědého povrchu se dvěma pásy šikmých hřebenových vpichů

**U:** M Hradec Králové přír. č. 107/84

**Li:** *Kalferst – Sigl 1985*, 18

### Třebovětice

**L:** tvrziště zvané Podhrázské pod stejnojmenným rybníkem, tj. st. pč. 66, 69, ppč. 20/1, 25, 26, 27/2, 576, 577 ve středu vsi, 267–268 m n. m.



**Obr. 7.** Žeretice, kostrový hrob – střepy inv. č. 988, 989, silicitový nůž inv. č. 720, záušnice inv. č. 716–719

**O:** nález před archeologickým výzkumem provedeným v roce 1921 při regulaci potoka

**N:** střepy zdobené hřebenovou vlnicí

**Li:** Strnad 1920, 140

### Třebovětice

**L:** pole Jaroslava Černého v poloze Na Vescích nebo Vesce, tj. ppč. 157 jižně od vsi, mírný jižní svah nad říčkou Bystřicí, 270–275 m n. m.

**O:** sběr Jaroslava Siegela před rokem 1957

**N:** jáma, střep z výdutě šedohnědé nádoby zdobený hřebenovými vlnicemi a rýhami

**U:** M Hořice přír. č. 165/57

**L:** nepublikováno

### Tuř

**L:** ppč. 2/2, tj. park jižně a JV u tzv. tuřského (jezuitského) zámečku (tvrze), 270–272 m n. m., návrší nad plošně zaplavovaným a velmi chladným územím severně odtud s množstvím drobných a zanikajících vodotečí

**O:** náhodný nález 25. 4. 2001, opakovaný sběr 8. 6. 2004 v místech kumulace nálezů

**N:** ev. č. 10/2001 šedé střepy (10 ks) s cihlově červeným povrchem, příměsí hrubého písku z plochy 1 m<sup>2</sup>, inv. č. 9108–109, 9111–113 jako předchozí soubor, ale z jiného místa

**U:** M Jičín ev. č. 10/2001, inv. č. 9108–109, 9111–113

**Li:** Ulrychová 2003f, 294; táž 2004b

### Údrnice

**L:** ppč. 115, přibližně 1 m vpravo za vraty na hřbitově kostela sv. Martina (st. pč. 3), jižní svah návrší s kostelem sv. Martina, 270 m n. m.

**O:** náhodný nález na povrchu mezi hroby při probíhající opravě kostela 2. 2. 1998

**N:** soubor šedých střepů se světlehnědým či cihlově červeným povrchem, příměsí hrubého písku, jeden zdoben hřebenovou vlnicí

**U:** M Jičín ev. č. 8/1998

**Li:** Ulrychová 2000, 212–213

### Újezd pod Troskami

**L:** osada Čimyšl, východní část zahrady domu čp. 14, tj. ppč. 537 ve východním okraji intravilánu osady, 312 m n. m.

**O:** sběr východně od stavby bazénu na ryté ploše zahrady 14. 4. 2006

**N:** šedohnědý střep s vnitřním světlehnědým povrchem, výraznou příměsí písku zdobený hřebenovou vlnicí

**U:** M Jičín inv. č. 11 851

**Li:** Ulrychová 2006c

**Velešice**

**L:** ppč. 6/1, 146/1, severní okraj návsi a pole severně od kostela Nanebevzetí Panny Marie, západní okraj terénního bloku obtékaného Cidlinou, 242–250 m n. m.

**O:** sběr D. Srpa z Vlhostí v červenci nebo srpnu 1991, ověřeno 30. 3. 1999 a 3. 4. 2001

**N:** střepy: inv. č. 4292 šedohnědý střep s příměsí písku, světlehnědým povrchem zdobený hřebenovými rýhami a vlnicí, ev. č. 38/99 podhrdlí a část výdutě šedého střepu s oboustranně světlehnědým povrchem a výrazným podílem hrubého písku zdobený hřebenovou vlnicí a rýhami, šedý střípek z výdutě nádoby se šedým povrchem zdobený hřebenovou vlnicí, šedý střep z výdutě oboustranně hnědočervený povrch, výzdoba řadou důlků a hřebenovými rýhami, šedý střep z výdutě, na červenohnědém povrchu tři různě veliké vrypy, šedý silně otřený střep s oboustranně červenohnědým povrchem zdobený hrubě provedenými kapkovitými vrypy

**U:** M Jičín inv. č. 4292, ev. č. 38/99

**Li:** *Ulrychová 1995b*, 372; *táž 2001a*, 324

**Velešice**

**L:** zádušní les ppč. 69 v SV části katastru, rovinné území, 277 m n. m.

**O:** v roce 1936 J. Koudelka vykopal mohylový hrob

**N:** 6 mohylových hrobů v roce 1990, výkopem v roce 1936 zjištěn žárový pohřeb a střep cihlově červené barvy z jemně plavené hlíny, na podhrdlí hřebenové rýhy, pod nimi tři pásy hřebenové vlnice, drobný šedohnědý střep s příměsí písku z výdutě nádoby zdobený dvěma řadami hřebenové vlnice

**U:** střep M Nový Bydžov inv. č. 3418

**Li:** *Turek 1954–56*, 126; *Ulrychová 2007*, 508

**P:** Pohřebiště pokračuje východním směrem na k. ú. Vysoké Veselí (viz). Rozorané mohylové hroby byly zjištěny při letecké prospekci i na poli západně u zádušního lesa a jihovýchodně od něho (roku 2001 a 2007).

**Velíš**

**L:** „vedle farské zahrady“, tj. okolí farské zahrady severně od hospodářského dvora a fary, SZ od kostela sv. Václava

**O:** před 1874

**N:** kostrové hroby

**Li:** *Šnajdr 1874–1878*, 351

**P:** V archeologické sbírce muzea v Jičíně jsou uloženy tři střepy tří jednoduchých vykloněných středohradištních okrajů šedých nádob zdobených různě provedenými vpichy (viz inv. č. 1154–1156 Podhradí). Mohou pocházet z těchto hrobů. Další zlomky nádob jsou mladohradištní datace a dále z počátku vrcholného středověku (inv. č. 1157–1165).

**Veselská Lhota**

**L:** ppč. 262/1, poloha Panský, tj. areál zaniklé středověké vsi Koloděje v nivě řeky mezi hospodářským dvorem a současným tokem Cidliny, mírný svah k západu, 246–248 m n. m.

**O:** sběr 23. 4. 2002 po letecké prospekci

**N:** dva střepy inv. č. 6347 silně otřený šedohnědý střep s výraznou příměsí písku a slídivých zrněk, inv. č. 6349 jako předchozí, oba bez výzdoby

**U:** M Jičín inv. č. 6347 a 6349

**Li:** *Ulrychová 2004d*, 304

**P:** Oba střepy velmi pravděpodobně pocházejí z hradiště Hradištko u Žeretic. Na místo nálezu byly doneseny řekou Cidlinou. Vzdušná vzdálenost mezi místem nálezu a hradištěm je téměř 1,5 km.

**Vlhošť**

**L:** pole u obce, tj. prostor mezi silnicí Žeretice–Vysoké Veselí a vsí Vlhošť, přibližně 248–250 m n. m.

**O:** sběr D. Srp z Vlhoště v červenci nebo srpnu 1991

**N:** dva střepy – inv. č. 4297 část podhrdlí červenohnědé nádoby s výraznou příměsí písku a zrněk slídy, výzdoba řadou šikmých hřebenových vpichů, inv. č. 4298 šedý střep z výdutě nádoby se světlehnědým povrchem, na vnitřním povrchu jemnými svislými rýžkami patrně vyhlazení povrchu, výzdoba pásem hřebenových vlnic a hřebenových rýh (*obr. 4:1,2*)

**U:** M Jičín inv. č. 4297–98

**Li:** *Ulrychová 1995c*, 384

**P:** Blízké okolí a část intravilánu obce tvoří niva řeky Cidliny, nálezy pocházejí nejspíš z hradiště Hradištko u Žeretic osídleného po celou střední dobu hradištní. Vzdálenost obou míst je přibližně 300 m.

**Vojice**

**L:** možná lokalizace do polohy „Pod dolem rybníkem“, tj. pole JZ od Vojic směrem k zastávce Českých drah Vojice

**O:** sběr řídícího učitele Vokrouhlického před 1960 (?)

**N:** dva střepy – a/ podhrdlí a část výdutě šedého střepu se světlehnědým až hnědočerveným povrchem, na výduti výzdoba hřebenovou vlnicí a rýhami, b/ šedo-hnědý střep z výdutě nádoby zdobený hřebenovými vpichy a vlnicí

**U:** M Hořice inv. č. 29 757 (oba střepy)

**Li:** *Sigl 1972*, II, 148, tab. VIII/11–15

### Volanice

**L:** bez bližší lokalizace

**O:** bez nálezových okolností

**N:** červenohnědý střep z okraje mírně ven vytaženého s příměsí písku zdobený dvěma pásy hřebenové vlnice a pásem hřebenových rýh

**U:** M Nový Bydžov inv. č. 5708

**Li:** nepublikováno

**P:** U samoty Patřim byly údajně zničeny mohylové hroby (*Ulrychová 2007*, 508, 510; *Sklenář 1992*, 217).

### Vršce

**L:** poloha Podháj ppč. 768, 769/2, mírný jižní svah u okraje výrazného terénního zlomu k severu, 282 m n. m.

**O:** mohylové pohřebiště (13 mohyl), záchranný výzkum dvou mohyl M. Šolle 18.–22. 5. 1948

**N:** žárové pohřby, střepy

**U:** ArÚ Praha

**Li:** *Šolle 1948* (NZ)

**P:** Na katastru jsou další 3 polohy s nedatovanými mohylami. V M Jičín je uložen tmavě šedo-hnědý nezdobený střep z výdutě větší nádoby s vnitřním hnědým povrchem z polohy Podháj. Může pocházet z některé zničené mohyly na louce západně u zachovaného mohylového pohřebiště (zjištěno při letecké prospekci 1996).

### Vysoké Veselí

**L:** u zámku (základní škola, st. pč. 1), ostrožnovitý terénní blok s kostelem a zámek v čele nad městečkem, přibližně 260–262 m n. m.

**O:** výkop pro kanalizaci ke škole v roce 1962

**N:** šedý střep s červenohnědým povrchem s příměsí písku a slídivých zrnek s plasticky členěným podhrdlím zdobený pásem hřebenových vpichů a vlnic

**U:** M Hradec Králové sine

**Li:** *Sigl 1972*, II, 153

### Vysoké Veselí

**L:** tzv. Panský les, tj. západní část ppč. 452/2, rovinné místo, 280 m n. m.

**O:** v roce 1936 objevil J. Koudelka

**N:** na dvou místech ppč. 452/2 původně 4 mohyly, zachovány dvě, větší mohyla narušená vkopem, předpokládaná datace do RS

**Li:** *Turek 1954–56*, 126; *Ulrychová 2007*, 512–513

**P:** Obě mohyly mohou představovat východní část pohřebiště Velešice. U jižního okraje panského lesa byly v roce 2007 při letecké prospekci zjištěny rozorané mohyly (k. ú. Chotělice, okr. Hradec Králové).

### Zboží

**L:** ppč. 508, osada Chloumek, u domu pana Suchardy, výrazně výšinná poloha severně nad okrajem osídlené krajiny, přibližně 430–450 m n. m.

**O:** před 1940

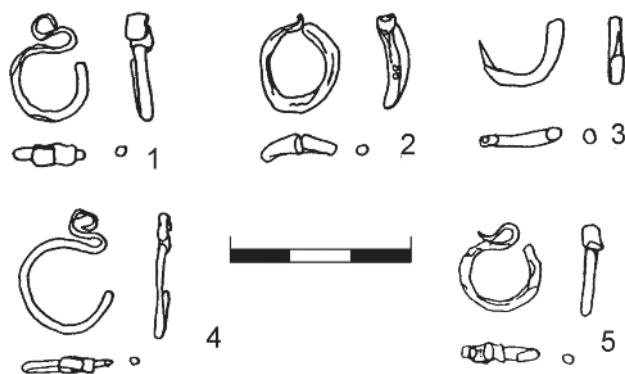
**N:** střep zdobený vícenásobnou vlnicí

**U:** NM Praha (nenalezeno)

**Li:** *Borkovský 1941*

### Žeretice

**L:** vjezd do Strojní a traktorové stanice naproti domku čp. 18 (p. Neumann) u silnice do Slatin v západním okraji intravilánu, mírný svah k východu, 255 m n. m.



**Obr. 8.** Běchary, hromadný kostrový hrob. 1, 2, 4, 5 záušnice inv. č. 210, 211, 213, 208, 3 háček inv. č. 211. Obr. 2–8 kreslila H. Macháčková

**O:** v roce 1964 při stavbě vjezdu do STS, záchranný výzkum Z. Drenko

**N:** kostrový hrob, keramika, 4 bronzové záušnice, štípaný nástroj; inv. č. 716 bronzová záušnice se široce roztepaným esovitým zakončením, průměr 14–15 mm, inv. č. 717 dtto průměr 15 mm, inv. č. 718 dtto průměr 13–15 mm, inv. č. 719 polovina bronzové záušnice se široce roztepaným esovitým zakončením, průměr 15 mm, inv. č. 720 hrubá šedohnědá čepel délky 50 mm (silicit z krakovsko-čensterochovské oblasti), inv. č. 988 a inv. č. 989 dva šedé střepy se světlešedým povrchem, nezdobené (*obr. 7*)

**U:** M Jičín inv. č. 716–719, 720, 988–989

**Li:** *Drenko 1965*

### Žitětín

**L:** u žitětínského mlýna, tj. ppč. 104, 105, svah k východu nad Mrlinou, 235–236 m n. m.

**O:** při stavbě železniční trati Jičín–Kopidlno v roce 1881

**N:** kostrové hroby, skleněné perly, stříbrný nákrčník

**U:** NM Praha zde jen nákrčník (ve zlomcích) inv. č. 55 082

**Li:** *Krumphanzlová 1965*, 173, pozn. 1

**P:** Hroby u žitětínského mlýna jsou součástí kostrového pohřebiště Bartoušov (viz).

### Žlunice

**L:** bez bližší lokalizace

**O:** bez nálezových okolností

**N:** bronzové záušnice (původně nejméně 3 ks), v roce 1972 zachované průměru 28 mm, další průměru 56 mm

**U:** M Nový Bydžov inv. č. 1252A (1252/1,2), 10 142

**Li:** *Sigl 1972*, II, 198

## PRAMENY A LITERATURA

*Axamit, K. 1887–1889:* Z okolí Miletína, Památky archeologické 14, 669–670.

*Benešová, J. 1995:* Příspěvek ke slovanskému osídlení východních a severovýchodních Čech, Pojizerský sborník 2, 110–141.

*Boček, J. – Sigl, J. 1987:* Vinice, o. Třebnouševs, okr. Jičín, Výzkumy v Čechách 1984–85.

*Borkovský, I. 1941:* Zprávy památkové péče 1941, 109.

*Černý, J. V. 1881:* O starožitnostech doby předhistorické na Libáňsku, Památky archeologické 11, 127–132.

*Čtverák, V. – Ulrychová, E. 2001:* Komplex Česov (okr. Jičín). Fenomén v české archeologii? Archeologie ve středních Čechách 5, 365–404, tab. 1–4.

*Čtverák, V. – Ulrychová, E. 2003:* Prachovské skály na úsvitě... Prostor Prachovských skal vyhledávaný od pravěku po novověk, Archeologie ve středních Čechách 7, 475–508, tab. 3–11.

*Drenko, Z. 1965:* Hrob slovanské ženy v Žereticích (o. Jičín), Archeologické rozhledy 17, 96.

*Kalferst, J. – Sigl, J. 1985:* Archeologické nálezy v roce 1984, Zpravodaj Krajského muzea východních Čech v Hradci Králové 12/1, 5–20.

*Kalferst, J. – Sigl, J. – Vokolek, V. 1999:* Přírůstky sbírky AO MVČ v Hradci Králové za roky 1998 a 1999, Zpravodaj muzea v Hradci Králové 25, 3–31.

*Krumphanzlová, Z. 1965:* Skleněné perly doby hradištní v Čechách, Památky archeologické 56, 161–188.

*Pažout, L. 1927:* Drobnosti z archeologie, Náš domov 3, 152–156.

*Sigl, J. 1969:* Bašnice, o. Jičín, Bulletin záchranného oddělení 6-1968.

*Sigl, J. 1972:* Slovanské osídlení východních Čech. Rukopis diplomové práce. FF UK Praha.

*Sigl, J. 1975:* Bašnice, okr. Jičín, Výzkumy v Čechách 1971.

*Sigl, J. 1981:* Bilsko, o. Údrnice, okr. Jičín, Výzkumy v Čechách 1976–77.

*Sigl, J. – Vokolek, V. 1984:* Dětenice, okr. Jičín, Výzkumy v Čechách 1980–81.

*Sklenář, K. 1992:* Archeologické nálezy v Čechách do roku 1870. Prehistorie a protohistorie. Praha.

*Smolík, J. – Mužík, J. – Woldřich, J. N. 1882–84:* Dvě česká pohřebiště z XI. století, Památky archeologické 12, 25.

*Strnad, F. 1920:* Zbytky tvrze v Třebnouševsi, Pod Zvičinou 1 (stará řada), 139–140.

*Šolle, M. 1948:* Vršce, okr. Jičín. Archiv NZ ARÚ AV ČR v Praze, čj. 3731/48.

*Šnajdr L. 1874–1878:* Pokus o třídění nádob hrobových, Památky archeologické 10, 350–351.

- Tomášková, M. 1999: Nález slovanské sekery z katastru Mlázovic, Zpravodaj muzea v Hradci Králové 25, 107–109.
- Turek, R. 1946: Prachovské skály na úsvitě dějin. Praha.
- Turek, R. 1954–56: Mohyly českých Charvatů, *Slavia Antiqua* 5, 103–157.
- Ulrychová, E. 1995a: Ostružno, okr. Jičín, *Výzkumy v Čechách* 1990/2.
- Ulrychová, E. 1995b: Velešice, o. Sběř, okr. Jičín, *Výzkumy v Čechách* 1990/2.
- Ulrychová, E. 1995c: Vlhošť, okr. Jičín, *Výzkumy v Čechách* 1990/2.
- Ulrychová, E. 1997: Dětenice, okr. Jičín, *Výzkumy v Čechách* 1993–5.
- Ulrychová, E. 1997a: Holín, okr. Jičín, *Výzkumy v Čechách* 1993–5.
- Ulrychová, E. 1997b: Holovousy, okr. Jičín, *Výzkumy v Čechách* 1993–5.
- Ulrychová, E. 1997c: Jičín, okr. Jičín, *Výzkumy v Čechách* 1993–5.
- Ulrychová, E. 1997d: Archeologické nálezy v okolí Valdštejnovy lodžie v Jičíně-Sedličkách, *Z Českého ráje a Podkrkonoší. Supplementum* 3, 21–23.
- Ulrychová, E. 1998: Holovousy, okr. Jičín, *Výzkumy v Čechách* 1996–7.
- Ulrychová, E. 1998a: Keteň, o. Jičíněves, okr. Jičín, *Výzkumy v Čechách* 1996–7.
- Ulrychová, E. 2000: Údrnice, okr. Jičín, *Výzkumy v Čechách* 1998.
- Ulrychová, E. 2001: Jičín, okr. Jičín, *Výzkumy v Čechách* 1999.
- Ulrychová, E. 2001a: Velešice, o. Sběř, okr. Jičín, *Výzkumy v Čechách* 1999.
- Ulrychová, E. 2002: Polykulturní lokalita Slavhostice „Nade dvorem“ (okr. Jičín), *Zpravodaj muzea v Hradci Králové* 28, 54–62
- Ulrychová, E. 2003: Hradištní hromadné hroby z Běchar a Psinic, okres Jičín, *Zpravodaj muzea v Hradci Králové* 29, 193–200
- Ulrychová, E. 2003a: Jičín, okr. Jičín, *Výzkumy v Čechách* 2000.
- Ulrychová, E. 2003b: Jičíněves, okr. Jičín, *Výzkumy v Čechách* 2001.
- Ulrychová, E. 2003c: Libáň, okr. Jičín, *Výzkumy v Čechách* 2001.
- Ulrychová, E. 2003d: Slatiny, okr. Jičín, *Výzkumy v Čechách* 2001.
- Ulrychová, E. 2003e: Slavhostice, okr. Jičín, *Výzkumy v Čechách* 2001.
- Ulrychová, E. 2003f: Tuř, okr. Jičín, *Výzkumy v Čechách* 2001.
- Ulrychová, E. 2004: Horní Dobrá Voda, o. Dolní Dobrá Voda, okr. Jičín, *Výzkumy v Čechách* 2002.
- Ulrychová, E. 2004a: Slavhostice, okr. Jičín, *Výzkumy v Čechách* 2002.
- Ulrychová, E. 2004b: Tuř, okr. Jičín. *Archiv NZ ARÚ AV ČR v Praze*, čj. 9135/2004
- Ulrychová, E. 2004c: Velešice, o. Sběř, okr. Jičín. *Archiv NZ ARÚ AV ČR v Praze*, čj. 9139/2004.
- Ulrychová, E. 2004d: Veselská Lhota, o. Vysoké Veselí, okr. Jičín, *Výzkumy v Čechách* 2002.
- Ulrychová, E. 2004e: Češov, okr. Jičín. *Archiv NZ ARÚ AV ČR v Praze*, čj. 9102/2004
- Ulrychová, E. 2005: Raně středověká hradiště na Jičínsku. In: M. Metlička (ed.), *Archeologie doby hradištní v Čechách*. Plzeň, 203–255
- Ulrychová, E. 2006a: Mlýnec, okr. Jičín, *Výzkumy v Čechách* 2003.
- Ulrychová, E. 2006b: Sobotka, okr. Jičín, *Výzkumy v Čechách* 2003.
- Ulrychová, E. 2006c: Újezd pod Troskami, okr. Jičín. *Archiv NZ ARÚ AV ČR v Praze*, čj. 10 651/2006.
- Ulrychová, E. 2006d: Osídlení Jičínska v časně slovanském a starohradištním období, *Archeologie ve středních Čechách* 10, 763–775.
- Ulrychová, E. 2007: Soupis mohylových pohřebišť na Jičínsku, *Archeologie ve středních Čechách* 11, 491–517.
- Ulrychová, E. 2007a: Nemyčeves, okr. Jičín. *Archiv NZ ARÚ AV ČR v Praze*, čj. 12 106/2007.
- Ulrychová, E. 2007b: Ostružno, okr. Jičín. *Archiv NZ ARÚ AV ČR v Praze*, čj. 12 111/2007.
- Waldhauser, J. 1989: Sobotka, okr. Jičín, *Výzkumy v Čechách* 1986–87.
- Zweifelhofer, E. 1947: Archeologické vykopávky a nálezy v letech 1927–1947. Pamětní list vydaný k příležitosti 60tiletého trvání vlastivědného muzea okresu hoříckého v Hořicích v Podkrkonoší 1887–1947. Hořice v Podkrkonoší.

## THE SETTLEMENT OF THE JIČÍN REGION IN THE MIDDLE HILLFORT PERIOD

*The main part of the article consists of a list of archaeological finds from Jičín district dated to from the 9th to the first half of the 10th centuries. The finds significantly concentrate along the road leading from the Jičín basin to Central Bohemia to the southwest. Similarly, the main road crossing the region, later known as the Hradecká road, is also demarkated by finds. As in all prehistory, also in the Middle Hillfort Period, the Češov plate and the neighbourhood of Vysoké Veselí was densely populated. Another densely populated area was the Hořice region in this period.*

*The archeologically investigated Slavic barrow cemeteries in the Jičín region can be dated to the Middle Hillfort Period, being contemporary with the newly constructed hillforts. Abandoned prehistoric hillforts were used for settlement at that time as well. The position of the hillfort Kal is extraordinary – there is a striking absence of contemporary settlement in the immediate area, however, precious metals can be mined here. A change in the burial rite took place in the Middle Hillfort Period – cremation graves gave way to whole bodies buried under earthen mounds. This change was confirmed also during the excavation at the barrow cemetery on the hill Holý vrch in Prachovské skály.*

*In comparison with the previous settlement of 6th–8th centuries, it is obvious that settlement moved from elevated sites within the region to its lowland and fertile southern parts.*

EVA ULRYCHOVÁ

REGIONÁLNÍ MUZEUM A GALERIE, VALDŠTEJNOVO NÁMĚSTÍ 1, 506 01 JIČÍN