

## KOLÍNSKÝ KNÍŽECÍ HROB NA STRÁNKÁCH PAMĚTNÍ KNIHY MĚSTA KOLÍNA<sup>1</sup>

Michal Lutovský – Jaroslav Pejša

### ÚVOD

V březnu roku 1864 byl v jedné z kolínských cihelen náhodně odkryt a vzápětí bez jakéhokoli záznamu či zdokumentování zničen jeden z nejpozoruhodnějších archeologických nálezů českého raného středověku. Šlo o honosně vybavený dvojhrob, pro nějž se postupně ustálilo označení „kolínský knížecí hrob“. Jedinečnost zachovaného souboru je bohužel doprovázena absencí hodnověrných informací o nálezových okolnostech. Všechny známé dobové informace byly shrnuty už před více než 10 lety (Lutovský 1996, tam i další literatura), především ve snaze oddělit původní – bohužel velmi kusé – zprávy od pozdějších a větší-druhotných údajů. K dispozici byly soudobé novinové články a protokolárně zaznamenané výpovědi dvou očitých svědků kolínského objevu, cihlářského mistra Jana Kratochvíla a tehdejšího nájemce obecní cihelny Matěje Součka. Výpovědi byly ovšem zaznamenané až v rámci zasedání komise, která se z iniciativy kolínského magistrátu sešla o Velikonocích 1892, tedy 28 let po nález.

Pozoruhodným pramenem, k němuž nebylo při psaní studie vyšlé v roce 1996 přihlédnuto, je pamětní kniha města Kolína,<sup>2</sup> sepsovaná v letech 1886–1900 Františkem Potůčkem pod názvem „*Paměti královského města Kolína*“. Byl to ostatně právě tento kolínský učitel, který zhotovil první náčrtky předmětů ze zničeného hrobu a spolu s Matějem Součkem se pokusil – bohužel bezvýsledně – upoutat pozornost archeologů v době, kdy ještě bylo možné zjistit alespoň nějaké podrobnosti o nález.<sup>3</sup> Následujících několik stránek je možno chápat nejen jako drobný doplněk k historii objevu a postupného rozpoznávání významu kolínského nálezů, ale i jako připomenutí jednoho z těch, kteří si význam kolínského nálezů uvědomili o nejméně dvě desítky let dříve než oficiální archeologické kruhy.

### NĚKOLIK SLOV O AUTOROVI PAMĚTNÍ KNIHY MĚSTA KOLÍNA

František Potůček (*obr. 1*) se narodil 13. listopadu 1826 v Přelouči jako pátý ze šesti synů rolníka Josefa Potůčka. Po studiích v Pardubicích a v Praze nastoupil v roce 1852 jako prozatímní učitel na Hlavní školu v Kolíně. Od roku 1854 učil na Reálné škole v Kolíně (která byla od počátku školního roku 1849/50 zřízena při hlavní škole, v roce 1872 se stala samostatným ústavem a v roce 1876 se přeměnila na reálné gymnázium). Jako učitel měřictví, rýsování, kreslení a krasopisu (a také správce technického kabinetu) zde působil až do roku 1884, kdy odešel do penze.

V roce 1886 byl František Potůček pověřen městskou radou založením a vedením pamětní knihy města Kolína. Aktivity Františka Potůčka však byly daleko širší. Stál u zrodu několika kolínských akciových podniků. Řadu let byl předsedou a následně místopředsedou správní rady kolínské plynárny. Aktivně se zapojil do činnosti místních spolků. Působil v Pěveckém spolku (později nazvaném „Dobroslav“), a to již od jeho

<sup>1</sup> Článek si dovoluujeme připsat panu PhDr. Karlu Sklenářovi, DrSc., při příležitosti jeho významného životního jubilea.

<sup>2</sup> Zčásti byly informace z pamětní knihy – především týkající se lokalizace nálezů – použity při psaní populárně zaměřené knížky o kolínském hrobě (Lutovský 1997).

<sup>3</sup> „Pan Souček sice vyzval některé tehdejší pěstitele archeologie české, avšak dostalo se mu stručné rady, aby celý nález poslal do Prahy; za zvláštní ohledání na místě prý nestojí ... Frant. Potůček zaslal zevrubné výkresy a popis všech předmětů nálezů tehdejší redakci Památek archeologických, neobdržel však žádné odpovědi“ (Prášek 1892, 744).



Obr. 1. František Potůček (1826–1901)

založení v roce 1858. Byl členem Okrašlovacího spolku, pokladníkem Podporovacího spolku gymnasiálního, stál u zrodu Krejcarového spolku, angažoval se v Červeném kříži. Založil nadaci ve prospěch kolínských sirotků. V roce 1878 se stal spoluzakladatelem Jednoty pro opravu chrámu sv. Bartoloměje v Kolíně.

Byť byl učitelem technických předmětů, inklinoval i k historii a archeologii. V roce 1895 ho nacházíme mezi zakladateli Muzejní jednoty v Kolíně, kde se stal prvním kustodem národopisných sbírek a muzejní (veřejné) knihovny. Jeho zájem o historii (archeologii) se ovšem datuje do hlubší minulosti. Roku 1854 se v cihelně u Štítar našel mamutí zub. Jak později František Potůček zapsal, ihned tam zašel, dal za něj dělníkům stříbrný dvacetník a nález zaslal do Národního muzea. V roce 1892 byl jmenován do komise, která měla za úkol „zjištění všech okolností památného nálezů tak zvaného hrobu Prokopa Holého“. První schůzka komise se konala 14. dubna 1892 a poté následovalo ještě několik setkání (včetně ohledání místa nálezů).

František Potůček zemřel v Kolíně 13. května 1901. Na úmrtím oznámení můžeme nalézt mezi pozůstalými i jméno jeho vnučka, budoucího významného českého fotografa Jaromíra Funkeho.

## KOLÍNSKÝ HROB A ČESKÁ ARCHEOLOGIE

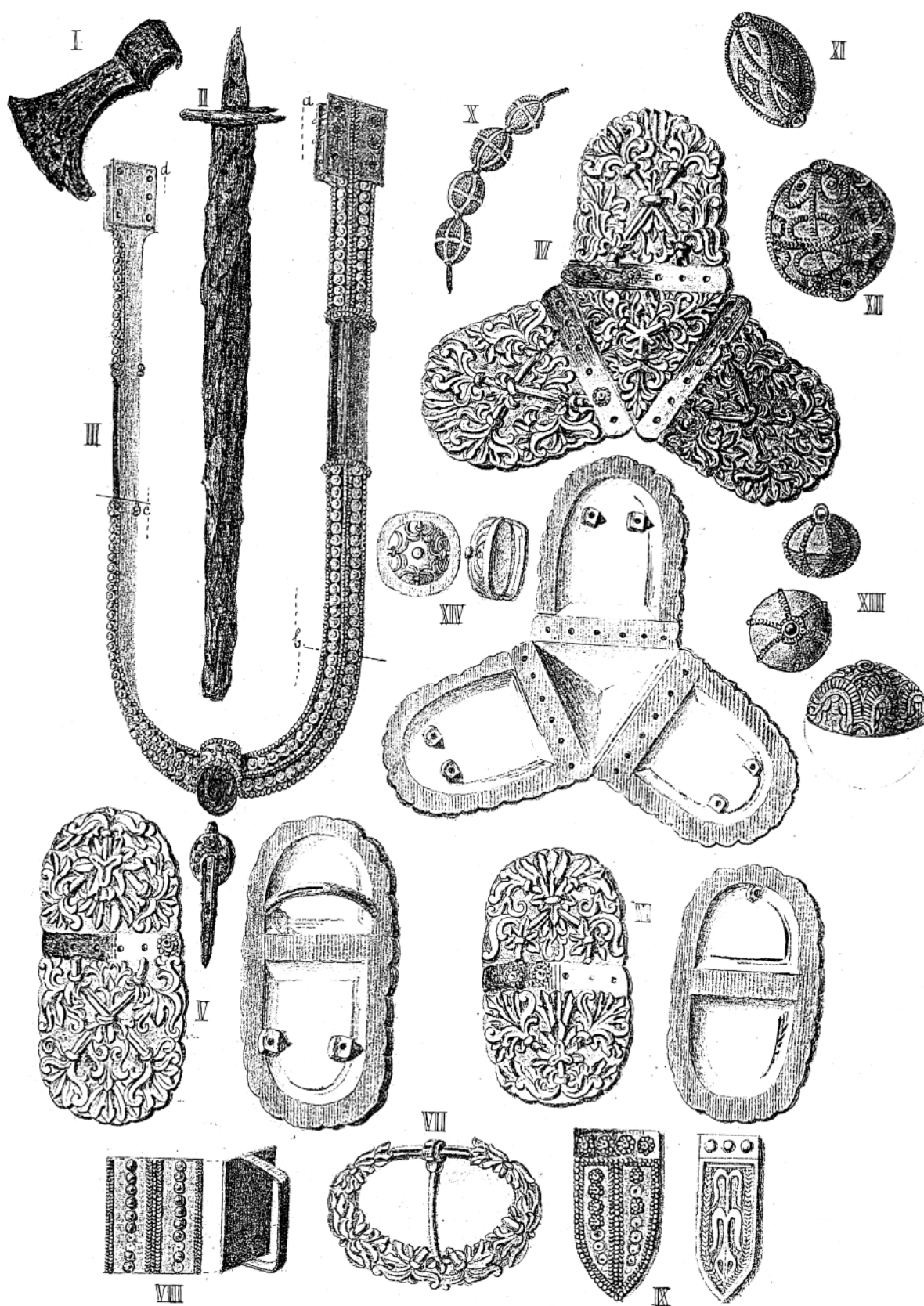
Cesta pozoruhodného nálezového souboru, objeveného v roce 1864 v kolínské obecní cihelně<sup>4</sup>, do pomyslné klenotnice české archeologie nebyla jednoduchá. Ze svědectví nájemce cihelny Matěje Součka, zapsaného Františkem Potůčkem do pamětní knihy města Kolína (viz Příloha), vyplývá, že nálezy byly záhy po vyzvednutí odeslány Archeologickému sboru Národního muzea; jejich přijetí ostatně potvrzují i archivní materiály Sboru (*Sklenář 1992*, 101). Předměty se tak sice na chvíli ocitly v rukách nejpovolnějších, vzápětí však byly vráceny coby „renesanční“<sup>5</sup> a pro tehdejší archeologii vlastně bezcenné; nikdo z představitelů archeologické obce se bohužel neobtěžoval do Kolína ani zajet. Část nálezů si tedy ponechal Matěj Souček, většina jich byla uložena na kolínské evangelické faře, meč a sekera se staly součástí školních (a později městských) sbírek (*Prášek 1892*). Předměty byly v našem prostředí natolik výjimečné – a tedy kulturně a časově nezařaditelné –, že ještě několik desetiletí po objevu převládalo výrazně pozdní datování celého nálezů. Především díky kalichu byl hrob považován nejčastěji za památku z husitského období, pro blízkost Lipanského bojiště se brzy objevila i zcela konkrétní interpretace – mělo jít o hrob Prokopa Holého (podrobně *Čornej 1995*, 39–44). Především z tohoto důvodu sloužil opravený (a výrazně upravený) kalich jako bohoslužebný předmět kolínskému evangelickému sboru až do sklonku 19. století. Ještě v roce 1881 vydal kolínský gymnaziální profesor Jan Šafránek obsáhlou studii „*O pohřebišti a podobě kněze Prokopa Velikého*“ (*Šafránek 1881*). Reakce odborných kruhů nebyla však v této době již zcela jednoznačná a objevila se i výrazně odmítavá stanoviska. L. Šnajdr (*Schneider 1882*, 95) a H. Voss (*1884*, 208) zařadili inventář hrobu na konec 9. a do průběhu 10. století, architekt J. Koula uvažoval již přímo o karolinském okruhu (*Koula 1883–1888*, list 1).

Kolínský magistrát svolal roku 1892 komisi, jejíž členové si předsevzali posoudit problém kolínského hrobu a mimo jiné nově prošetřit okolnosti, za nichž k objevu došlo. Od nálezů sice uplynulo již 28 let, přesto je význam komise nezpochybnitelný. Zůstal po ní hodnověrný plán naleziště, kresby jednotlivých předmětů a především výpovědi očitých svědků. V komisi přijal účast i tehdejší redaktor Památek archeo-

<sup>4</sup> V literatuře se obvykle – a už od první Píčovovy studie z roku 1892 – uvádí jako místo nálezů Součkova cihelna. Jednalo se ale o obecní cihelnu, kterou měl Matěj Souček pouze pronajatou. Až v roce 1880 si Souček na stará kolena (bylo mu 62 let) vybudoval vlastní velkou moderní „kruhovou“ cihelnu, která se ovšem nacházela v jiných místech. Právě tato nová cihelna ovšem „vstoupila“ do kolínského místního názvosloví jako cihelna „Součkova“. V této záměně lze patrně hledat důvod mylné lokalizace knížecího dvojhrobu (*Hrala 1985*, obr. 6:2).

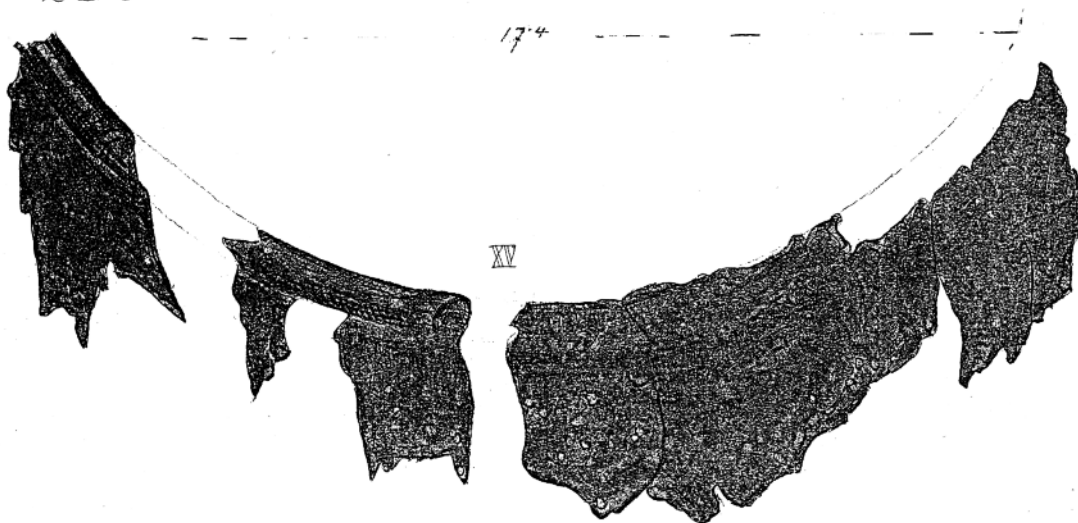
<sup>5</sup> Dopis F. Beneše J. E. Vocelovi z 27. května 1864 – Archiv Národního muzea, fond Archeologický sbor.

Pamětný starožitný nález u Kolína z. 1863. 255



Obr. 2. Pamětní kniha města Kolína, strana 255. Kresby a text F. Potůček

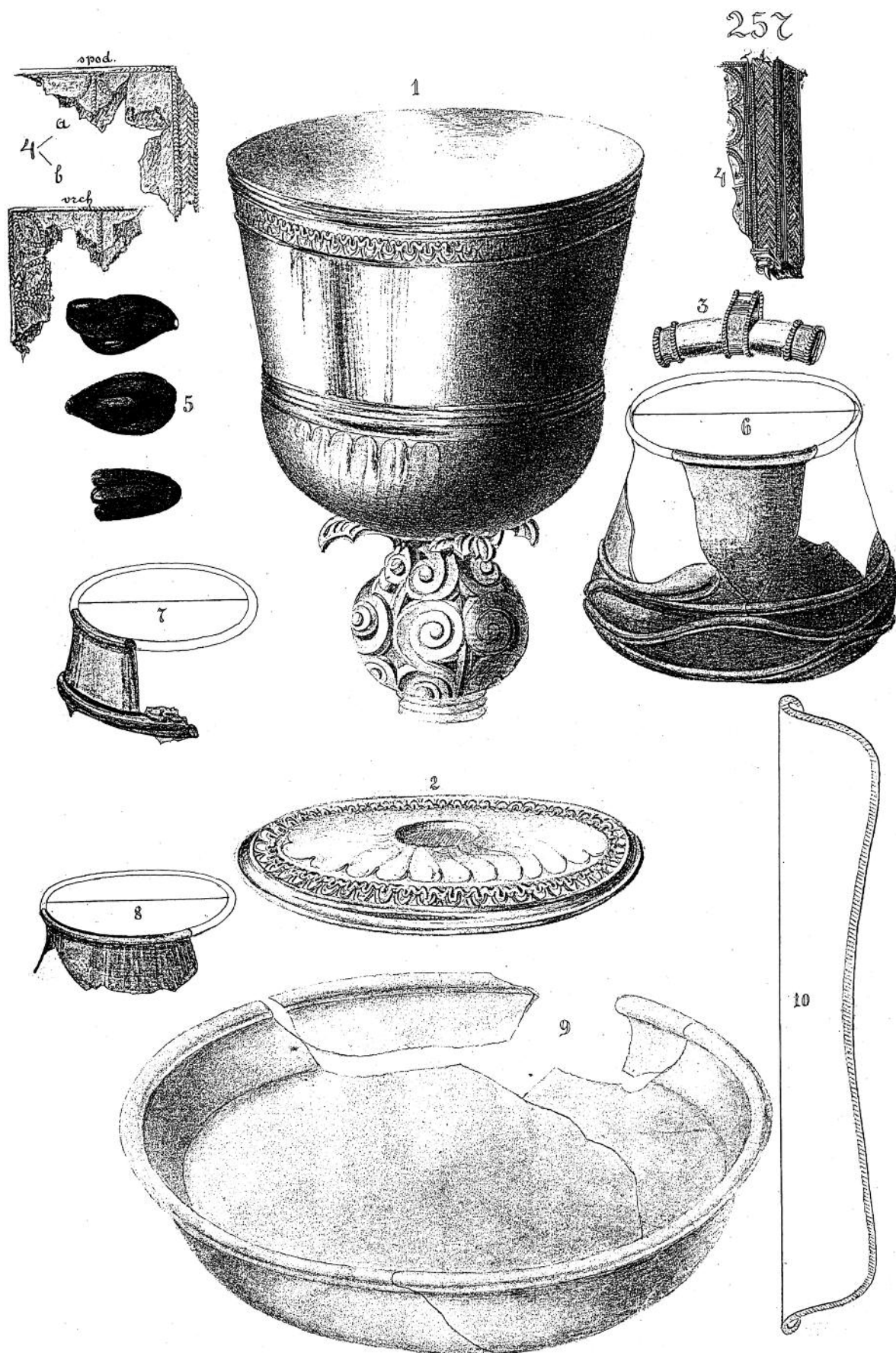
256



Předměty nálezů:

- I. Sekyřka - topírko úplně setlelé -  
 II. Meč - rzi naxhrz prostoupen, rozpadává } kresleno v zmenšeném měřítku - nachází se v městském muzeu.  
 III. Ostruha celá - z druhe jest část ab uložena u ostatních předmětů a část b c má p.  
 Jaroslav Souček - Všecky ostatní předměty kresleny jsu v přirozené velikosti.  
 IV. Přeska trojeamenná, lic a zub - stříbrná.  
 V. a VI. Přesky stříbrné " "  
 VII. Přeska okrouhlá stříbrná -  
 VIII. Přeska zlacená, lic a zub -  
 IX. Přeska zlacená - vedle napodobena - snad že stříbena z jiného kovu.  
 X. Články železu 13 kusů a více ulomků, navlečeny byly na drátu stříbrném  
 XI. jeden kus XII dva kusy a ulomky XIII. celý b, půlka v středu s modrým kamínkem  
 XIII. půlka c, jen tepána v arabském slohu.  
 XIV. Knoflík napodobený - lic a zub.  
 XV. Zbytky buď z přilbice neb z pancíře kov jest lesku zvonoviny, policu silně rzi prostoupený, zub lesklý hladký. Veliké množství takových ulomků jest železných, které mají na spodní straně látku podobající se dřevu. V chová u sebe p. Jar. Souček.  
 (Dle Dr. Piče, částky bronzové nádoby a kří na straně 253. obraz 11. patřící dno)

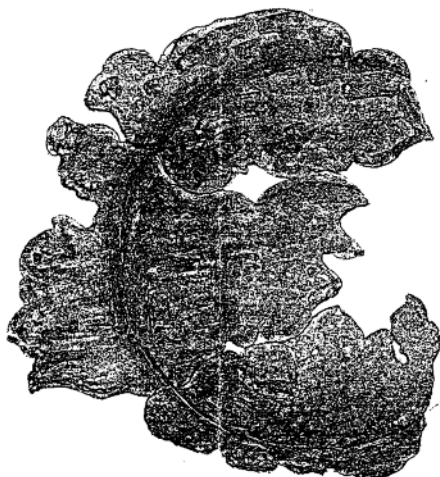
*Prof. Dr. J. L. Pič, věhlasný archeolog vsáke spise. "Archaeologický výzkum ve středních Čechách," vydaného pomoci Akademie Česká, 1893 v Praze - po důkladném prozkoumání předmětů samých a ohledání naleziště, klade původ hrobu na konci X. neb X. věku a soudě ale knížecích hrobů u s. Jiri a s. Vity značí dobu knížete Borivoje, Vratislava, s. Václava neb Boleslava. Shrnul tím všech vývodů dokládá, že hrob obsahoval vznešeného neli knížecího bojovníka a vznešenou damu, snad jeho chot, kteří tu usídlení byli v obvodu dnešního Kolína.*



Obr. 4. Pamětní kniha města Kolína, strana 257. Kresby a text F. Potůček

258

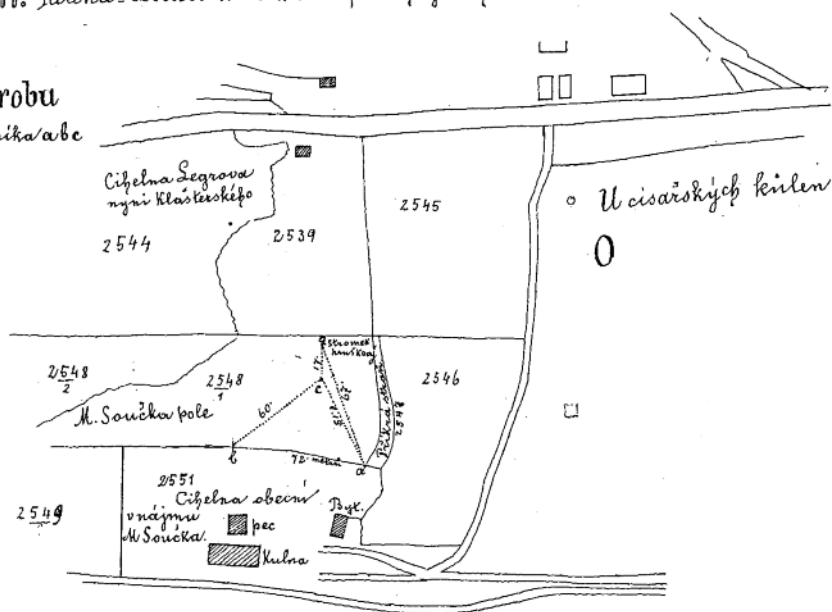
11



1. Kalich stříbený uvnitř silně vyzlacený
2. Podstavec též stříbený od božejší části oddělený. - Jak nakresleno, tak jsem několik dní po nalezení všecko viděl a důkladně prohledl. Kalich nejdrahoccnější předmět nálezů jest nyní na vysokém podstavci přetočen a tím straci na ceně
3. Snad. amulet\* po koncích zlatem obit, též u prostřed obklopující zlata smička kost.
4. Ulomek. snad kování knihy s pěknou zlatou ornamentikou. Uvnitř nachází se jemná bílá lalka sláknitá a celým prochází silná pevná nit. Vše jest zří silně prastoupeno a drtí se. - Má p. Jar. Souček.
5. Skleněné modré korale tři kusy. *M. Souček*
6. 7. 8. Skleněných nádob ulomky. - - - - -
9. Skleněná miska. 10. její proužek. - - - - - } p. Jar. Souček vinárník
11. Patěna. sestává se z 3 k sobě přilehajících dílů - - - - - } dle D. Piče jest to dno nádoby

### Naleziště hrobu

ve vrcholku trojúhelníka abc  
v c.



Obr. 5. Pamětní kniha města Kolína, strana 258. Kresby a text F. Potůček

logických J. L. Píč, který se také ujal úkolu vydat popis a nové zhodnocení nálezu (*Píč 1892*). Vydání Píčovy studie – doprovázené kresbami F. Potůčka – bylo prvním odborným zpracováním kolínského hrobu jako celku a zároveň posledním rozloučením s jeho interpretací jako hrobu husitského vojevůdce. Kolínský soubor zařadil J. L. Píč ve shodě se Šnajdrem, Vossem a Koulou na sklonek 9. a do 10. století. Píč se zároveň zasadil i o postupné předání všech zachovaných předmětů do Národního muzea.

Bibliografie ke kolínskému hrobu a jeho výbavě narostla od té doby poměrně úctyhodně, za mezníky lze považovat především uměnovědnou analýzu, umožňující přesvědčivé kulturní zařazení (*Riegel – Zimmermann 1923*, 63–67), a archeologické zhodnocení z pera J. Schránila (*1925*, 161–170). Poválečné objevy velkomoravských pohřebišť přispěly i k přesnější dataci kolínského souboru do doby po polovině 9. století (*Eisner 1955*, 218; *Turek 1956*). Shrnutí celé problematiky a především kompletní publikaci dochovaných nálezů přinesla ovšem až 90. léta 20. století (*Lutovský 1996*). Pro posledně zmíněnou práci byly zároveň vyhotoveny i nové kresby veškerého hrobového inventáře – v tomto rozsahu vlastně poprvé od kreseb Františka Potůčka. Přestože již byly publikovány, rozhodli jsme se je přetisknout v závěru tohoto článku znovu (*obr. 9–13*), a to mimo jiné i pro obsahové srovnání s Potůčkovými nákresey (*obr. 2–5*).

## ZÁKLADNÍ INFORMACE O NÁLEZU

Podle pozdních svědectví byl hrob hluboký 1,6 až 2,5 m, s půdorysem 2,5×2 až 2,5×2,5 m (rozdíly jsou dány odlišnostmi ve výpovědích obou svědků nálezu). Hrobová jáma měla zřetelnou vnitřní dřevěnou úpravu, na jejím dně ležely vedle sebe a na téže úrovni dvě kostry. Obě spočívaly v natažené poloze na zádech a byly orientovány hlavou k západu. Z rozdílu jejich velikosti, především však z charakteru výbavy, v níž se vyskytují „mužské“ i „ženské“ milodary, se obvykle usuzuje na muže a ženu. Žádná okolnost nezasvědčovala následnému uložení jednoho z pohřbů. Většina diskusí o kolínském hrobě se týká jeho bohatého a – mírou zastoupení západních importů – v českých podmínkách zcela unikátního inventáře<sup>6</sup>:

**Výzbroj** (*obr. 9:1, 2*) – meč, sekera.

**Výstroj a součásti oděvu** (*obr. 10; 11*) – souprava kování řemení meče (trojlísté kování, dvě oválná kování, přezka), dvě ostruhy (včetně odděleného zlomku bodce ostruhy), souprava kování k ostruhám (dvě jazykovitá nákončí, dvě čtverhranné průvlečky, přezka), menší opasková (?) garnitura (jazykovité nákončí se zvěrným motivem, dvě terčíkovité průvlečky).<sup>7</sup>

**Šperky a závěsky** (*obr. 12*) – slonovinový závěsek obložený zlatem, kaptorga, dva větší gombíky s filihrannými křížky, dva malé gombíky s vloženými sklíčky, zlomky tepaného gombíku, dvě bubínkovité náušnice (dochováno čtrnáct granulovaných perliček), bronzová perla, zlomek odlišné bronzové perly, stříbrná perla, tři modré skleněné perly, s jistými výhradami jantarová perla.

**Nádoby** (*obr. 6; 7; 9:3; 13*) – stříbrný kalich, skleněná miska, skleněný pohárek, bronzová miska, patrně i okovaná vědro.<sup>8</sup>

## ÚDAJE O NÁLEZU V PAMĚTNÍ KNIZE MĚSTA KOLÍNA

Pamětní knihu města Kolína začal František Potůček psát z pověření městské rady v roce 1886; psal ji retrospektivně již od poloviny 30. let 19. století („*od dob našeho národního probuzení*“) a pečlivě ji poté vedl až do roku 1900. Nálezu hrobu v obecní cihelně jsou věnovány strany 255–260, s následujícím obsahem:

Strana 255: kresby předmětů nalezených údajně u první z koster (*obr. 2*).

<sup>6</sup> Uloženo ve sbírkách odd. prehistorie a protohistorie Národního muzea v Praze pod inv. č. H1-55 086–133.

<sup>7</sup> Stranou ponecháváme spíše hypotetickou přítomnost nedochované – a údajně zcela rozpadlé – kroužkové zbroje (např. *Schneider 1882*, 94), jejíž přítomnost sice nelze vyloučit, povšechné údaje pamětníků a novinových článků lze v tomto případě vztahovat spíše na zlomky oplechovaného vědra.

<sup>8</sup> Vědro je v dobových pramenech zmiňováno – někdy za hlavou (pak mylně vykládáno jako přílba), někdy v souvislosti s bronzovou mísou. Zlomky vědra bohužel František Potůček nenakreslil a jejich ztotožnění s úlomky plechem obitého vědra zachovanými ve sbírkách NM (charakteristické zlomky viz *obr. 13:4*) zůstává otevřeno. Mezi předmětnými fragmenty byl dodatečně identifikován ještě drobný železný nůž, rovněž jeho souvislost s kolínským hrobem není přesvědčivá (*Lutovský 1996*, 58–59).

Strana 256: kresba okraje bronzové misky a popis předmětů ze stran 255 a 256 (*obr. 3*; přepis textu viz Příloha).

Strana 257: kresby předmětů nalezených údajně u druhé kostry (*obr. 4*).

Strana 258: kresba dna bronzové misky, popis předmětů ze stran 257 a 258 a plánek místa nálezu (*obr. 5*; přepis textu viz Příloha).

Strany 259 a 260: popis nálezu podle svědectví Matěje Součka (přepis textu viz Příloha).

Zjistit, kdy byla pasáž o nálezu hrobu do kroniky zapsána, je poměrně složité. Potůček psal kroniku na přeskáčku, vynechával místa na jednotlivé kapitoly a ty později dopisoval. K zápisům se vracel a doplňoval je. Informace o nálezu hrobu jsou v kapitole „Různé zprávy“, začínající až na straně 245. Zdá se, že zápis vznikl ještě před komisí v roce 1892, o čemž může svědčit Potůčkův povzdech: „*Snad doba příští a důkladné bádání o věci té podá objasnění a dobrozdání Vocelovo ukáže se co mělké a klamné*“. Několik drobných informací vycházejících ze závěrů komise – včetně plánu naleziště – jsou nejspíše pozdější dodatky (čemuž by odpovídalo i jejich „vtěsnání“ do původních zápisů a jiný inkoust – v Příloze vyznačeno kurzívou).

Potůčkovy kresby a záznamy nejsou pochopitelně pramenem, který by vyřešil otázku nalezových okolností kolínského hrobu, které se již asi nikdy nepodaří plně zrekonstruovat. Vlastní text byl sice psán nejspíše před zasedáním komise, ovšem i tak byl interval mezi nálezem a sepsáním tohoto textu velmi dlouhý; vždyť pamětní knihu začal F. Potůček psát až v roce 1886.

Potůčkovo (a tedy vlastně Součkovo) umístění předmětů a jejich rozdělení mezi oba pohřbené jedince (předměty na *obr. 2* a *3* měly patřit k prvnímu pohřbu, předměty na *obr. 4* a *5* ke druhému) je jednou z variant této sice zásadní, bohužel však nejméně jasně složky nalezové situace. V Součkově výpovědi zaprotokolované v roce 1892 už zachyceno není, tam bylo naopak upřednostněno členění předložené J. Kratochvílem.<sup>9</sup> Která z variant se blíží skutečnosti, nevíme; tu Potůčkovo a Součkovu poněkud problematizují součásti jedné bronzové nádoby, jejíž okraj měl být u jednoho pohřbu a dno u druhého (v pamětní knize následuje dodatečná poznámka o Pičově poznatku, že jde o jednu nádobu). Ohledně drobných součástí hrobové výbavy jsou ovšem svědectví podaná s tak velkým časovým odstupem velmi problematická a je obtížné z nich cokoli vyvozovat. Zajímavý je snad jen údaj o uložení kalicha. Zatímco J. Kratochvíl jej kladl mezi oba skelety, měl podle Součka a Potůčka ležet kalich na prsou kostry nevybavené zbraněmi. Informaci o umístění kalicha na prsou nezbrojeného jedince – trochu paradoxně – zpochybňuje skutečnost, že ji ve svém tendenčním spisu zmiňuje i Jan Šafránek (1881), pro nějž byl jedinec s kalichem na prsou jednoznačně Prokop Holý.<sup>10</sup> Není tedy vyloučeno, že Součkův údaj zapsaný Potůčkem vycházel spíše z Šafránkovi interpretace (stejně jako označení dna bronzové misky jako pateny); Souček byl ostatně dlouhá léta přesvědčen, že našel Prokopův hrob. Jistota tu však již asi nikdy panovat nebude a my se sotva kdy dovíme, zda kolier z gombíků a kovových perel zdobil „bojovníka“ či druhého z pohřbených, ke kterému z pohřbů patřil amulet ze slonoviny a zda nádoby příslušely spíše k jedné z koster, či zda byly rozmístěny mezi oběma skelety a kolem nich.<sup>11</sup>

Zdrojem důležitých informací jsou Potůčkovy kresby; jistě je do kroniky překresloval z originálů zhotovených těsně po nálezu.<sup>12</sup> Už v minulosti bylo poukázáno na skutečnost, že v případě kalicha jde o jedinou dokumentaci, která byla pořízena ještě před radikálním předěláním nádoby v pražském Grohmannově zlatnictví; při své známé rekonstrukci z ní jistě vycházel i Jan Koula (*Koula 1883–1888*, list 1; k rekonstrukci kalichu *Lutovský 1987*; *obr. 6*). Možné pochybnosti o autenticitě kreseb vyvrací Potůčkova slova, že „na-

<sup>9</sup> „...mezi oběma mrtvolami ležely meč a kalich, zrovna vedle sebe. Na mrtvole severní byly na krku skleněné modré korále, jižní mrtvola měla na krku amulet. Na prsou měla mrtvola severní řetěz závěsků. Na mrtvole jižní shledány ostruhy a pás kolem těla, nepochybně kožený. ... Čekan byl u meče při mrtvole jižní, skleněné nádoby byly na obou stranách jižní mrtvoly“ (*Píč 1892*, 716).

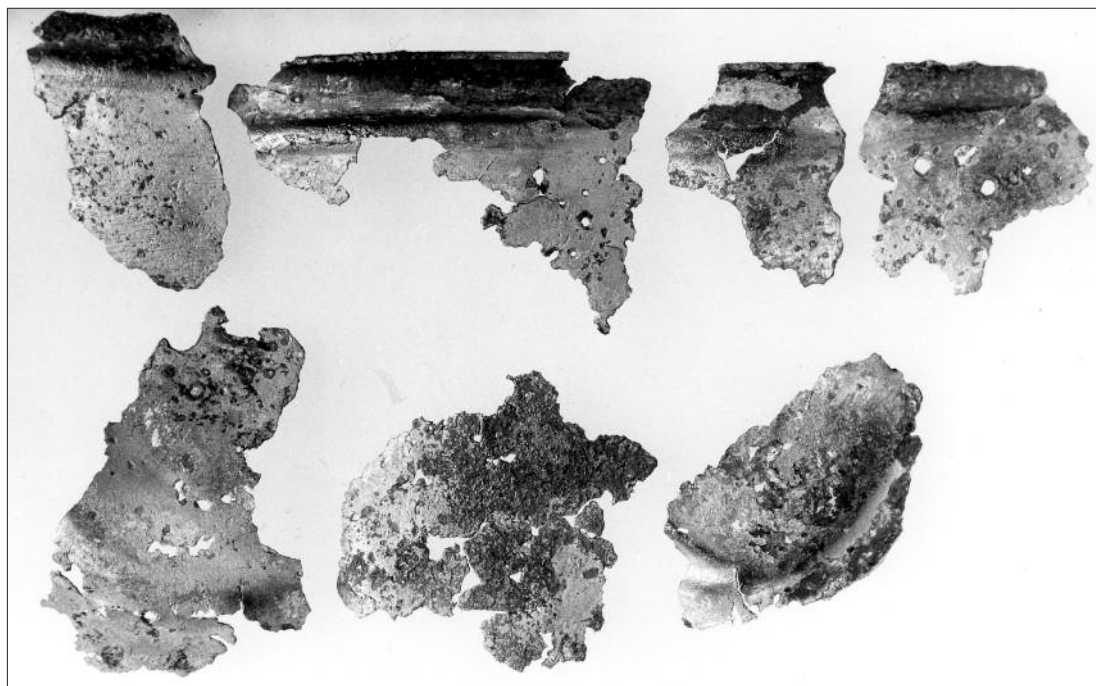
<sup>10</sup> „Na první pohled zřejmo, že první kostra patřila někdejšímu hejtmanu nějakých vojsk, druhá pak na určito knězi“ (*Šafránek 1881*, 4).

<sup>11</sup> Po zde publikovaném Součkově „svědectví“ je snad ještě více zřejmé, že jakékoli chronologické či kulturně-etnické úvahy vycházející z konkrétního rozdělení inventáře mezi pohřbené jedince jsou bezpředmětné (k tomu už *Lutovský 1996*, 59–61). Byť to z typologicko-chronologického hlediska není jednoduché, je třeba i do budoucna všechny předměty posuzovat jako jeden celek, tedy soubor uložený do hrobu v jednom okamžiku.

<sup>12</sup> Už 5. května 1864 psal J. Vávra do časopisu *Beseda*: „Nalezené pak věci, které Vám pan František Potůček, technický učitel na zdejší reální škole v skutečné velikosti vypočetl, popíšu zde v krátkosti“ (*Vávra 1864*). Větší část Potůčkových kreseb tvořila i obrazovou náplň první odborné studie o kolínském hrobě (*Píč 1892*, tab. LI–LIII).



**Obr. 6.** Kalich z kolínského hrobu. 1 – kresba kalicha po nálezu (F. Potůček); 2 – kresba kalicha rekonstruovaného na základě Potůčkovy kresby (J. Koula); 3 – kresba kalicha po zlatnické úpravě (J. Koula); 4 – kopie rekonstruované spodní části kalicha (foto M. Lutovský)



**Obr. 7.** Kolínský hrob. Fragmenty bronzové misky

kresleno, tak jak jsem třetího dne po nalezení všecko viděl a důkladně prohlédl“. Dalším zásadním poznatkem vyplývajícím z kreseb v pamětní knize je jednoznačné potvrzení příslušnosti bronzové tepané mísy dochované ve sbírkách Národního muzea (inv. č. H1-55134) k hrobové výbavě (*obr. 7; 13:1*; kresebná rekonstrukce je pouze přibližná, nádoba je dochována jen v navzájem obtížně propojitelných fragmentech). Předmět byl doposud k hrobu zařazen pouze s výhradami (*Lutovský 1996, 58*), Potůčkovy kresby v pamětní knize však umožňují přesvědčivou identifikaci, dokonce zhruba souhlasí i průměr okraje (17,4 cm) uvedený u kresby na stránce 256 pamětní knihy (*obr. 3*).<sup>13</sup>

Otázkou samozřejmě je, kolik lze vyčíst z absence určitých předmětů na Potůčkových tabulkách. Chybí tu drobná přezka ze soupravy k ostruhám (*obr. 11:4*), její příslušnost k hrobu je přitom jednoznačná na základě rekonstrukce publikované Vossem (Voss 1884, Taf. IV; viz *obr. 11: uprostřed*). Nenajdeme tu ani vyobrazení všech kovových perel, které se však dochovaly jen ve zlomcích, a proto asi nakresleny nebyly. Otázkou bohužel nadále zůstává i existence kulovité jantarové perly, kterou na počátku 90. let uvádí jak J. L. Píč, tak J. V. Prášek.<sup>14</sup> V textu i kresbách pamětní knihy totiž perla chybí, v Potůčkových kresbách, které doprovázejí Píčovu studii (*Píč 1892, tab. LII:5*) ji ovšem nalezneme;<sup>15</sup> každopádně se tento předmět nedostal do muzejních sbírek.

František Potůček byl i autorem nákresu plánu naleziště, zachovaného jak v protokolech komise<sup>16</sup> (*obr. 8a*), tak překresleného a mírně upraveného v pamětní knize (*obr. 5*). Na základě tohoto plánu lze místo nálezu přesvědčivě lokalizovat do prostoru mezi dnešní Roháčovou ulicí a ulicí Prokopa Velikého, a to jižně od Jateční ulice (*obr. 8b*).

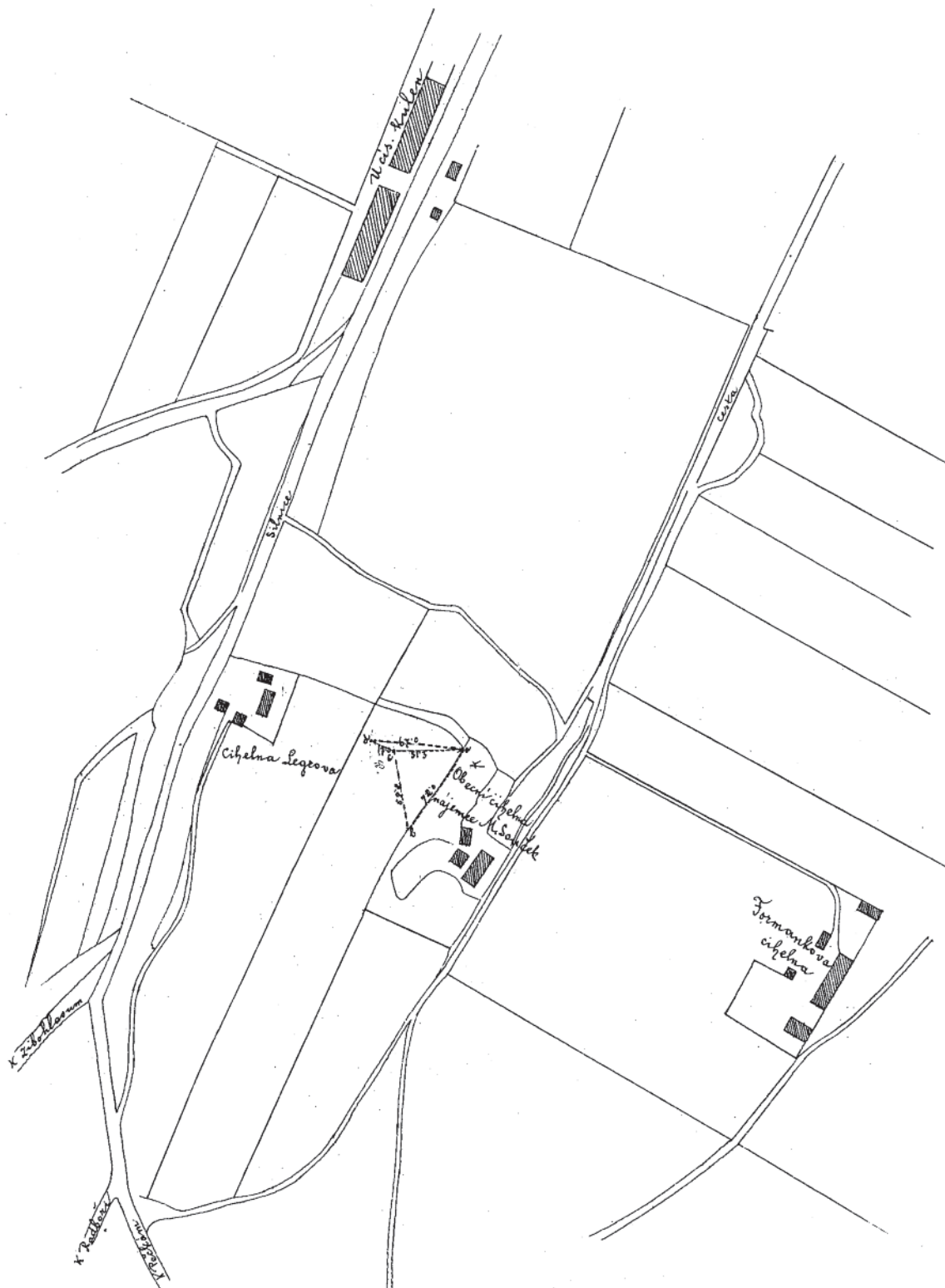
<sup>13</sup> Předmět lze tedy jednoznačně spojit i s první materiálovou analýzou, která byla na kolínském materiálu provedena: „Chemickou zkouškou v laboratoři společné továrny na cukr v Kolíně předsevzatou, ukázalo se, že bronz nádoby sestává z 82,95 % mědi, 15,04 % cínu a 1,38 % zinku“ (*Píč 1892, 72, pozn. 1*). Jistě zajímavé bude srovnání s novými analýzami, jejichž souhrnnou publikaci připravuje J. Košta.

<sup>14</sup> „Jantarový korál na tabulce LII: č. 5, jest tvaru obvyklého“ (*Píč 1892, 724*). „V nálezu páně Součkovu shledána byla i kulička jantarová“ (*Prášek 1892, 754*).

<sup>15</sup> Potůčkovy kresby nebyly pro Píčův článek v Památkách archeologických převzaty zcela beze změn – jednak nebyla publikována bronzová mísa, přidána byla jantarová perla a od pamětní knihy se liší i nákres bubíneků z náušnic, kdy jde o rekonstrukci ovlivněnou asi Píčovými přáními (*Píč 1892, 722, tab. LI:1*).

<sup>16</sup> Materiály komise jsou uloženy ve Státním okresním archivu Kolín (fond: Archiv města Kolín, bez inv. č., sign. D XV, č. k. 11)

## Kouřimské předměstí



Bod c jest místo hrobu

- a, b mezníky
- d jest keř v jehož stědu zůstá planá hrůba již 3 metry vysoká

Dle měřítka katastrálního.

Obr. 8a. Kolín. Místo nálezu knížecího hrobu zakreslené F. Potůčkem do materiálů komise z roku 1892



**Obr. 8b.** Kolín. Místo nálezu knížecího hrobu lokalizované na základě Potůčkova plánu (viz obr. 8a)

## ZÁVĚR

Nikdy se už patrně nepodaří zjistit, jaká byla skutečná podoba bohatě vybaveného dvojhrobu zničeného na jaře roku 1864 v obecní cihelně za kolínskými hradbami. Také pamětní kniha města Kolína zůstane jen jedním z drobných kamínek mozaiky, jejíž celková podoba bude mít navždy jen mlhavé kontury. Náhodnost kolínského objevu asi vylučuje, že se někdy poštěstí objevit autentickou informaci, jako se to podařilo Karlu Sklenářovi v případě mohyly u Želének (*Sklenář 1985*). Na rozdíl od knížecího správce Karla Frosta, který šel želeneckou mohylu v roce 1850 zkoumat cíleně, netušil ani Matěj Souček ani František Potůček, co se vlastně v kolínské cihelně rozkopalo. Nelze jim však upřít, že udělali vše pro to, aby přitáhli pozornost tehdejších představitelů archeologické obce.

## PŘÍLOHA<sup>17</sup>

### Pamětní kniha města Kolína (František Potůček: Paměti královského města Kolína)

#### Strana 256

Předměty nálezů:

I. Sekerka, topůrko úplně zetlelé.

II. Meč – rží naskrz prostoupen, rozpadává (kresleno v zmenšeném měřítku – nacházejí se v městském museu).

III. Ostruha celá – z druhé jest část ab uložena u ostatních předmětů a část bc má p. Jaroslav Souček [syn Matěje Součka – pozn. aut.] – Všecky ostatní předměty kresleny jsou v přirozené velikosti.

IV. Přeska trojramenná, líc a rub – stříbrná.

V. a VI. Přesky stříbrné.

VII. Přeska okrouhlá stříbrná.

VIII. Přeska zlacená, líc a rub.

<sup>17</sup> Kurzivou jsou v textu vyznačeny evidentně pozdější doplňky.

IX. Přeska zlacená – vedle napodobena – snad že ztracena – z jiného kovu.

X. Články řetězu 13 kusů a více úlomků, navlečeny byly na drátu stříbrném

XI. jeden kus – XII. dva kusy a úlomky XIII. a) celý b) půlka v středu s modrým kamínkem

XIII půlka c jen tepana v arábskem slohu.

XIV. Knoflík napodobený – líc a rub.

XV. Zbytky buď z přilbice neb z pancíře – kov jest lesku zvonoviny, po lícu silně rží prostoupený, rub lesklý hladký. Veliké množství takových úlomků jest železných, které mají na spodní straně látku podobající se dřevu. XV chová u sebe p. Jars. Souček.

*(Dle Dr. Píče, částky bronzové nádoby a k té na straně 258 obraz 11. patří dno)*

*Prof. Dr. J. L. Píč, věhlasný archeolog, však ve spise „Archaeologický výzkum ve středních Čechách“ vydaného pomocí Akademie České r. 1893 v Praze – po důkladném prozkoumání předmětů samých a ohledání naleziště, klade původ hrobu na konec IX. neb X. věku a soudě dle knížecích hrobů u s. Jiří a s. Víta, značí dobu knížete Bořivoje, Vratislava a Václava neb Boleslavů. Shrnutím všech vývodů dokládá, že hrob obsahoval vznešeného neli knížecího bojovníka a vznešenou dámu, snad jeho choť, kteří tu usídlení byli v obvodu dnešního Kolína.*

### Strana 258

1. Kalich stříbrný uvnitř silně vyzlacený

2. Podstavec též stříbrný od hořejší části oddělený. – Jak nakresleno, tak jsem třetího dne po nalezení všecko viděl a důkladně prohledl. Kalich nejdrahoccennější předmět nálezu jest nyní na vysokém podstavci přetvořen a tím ztrácí na ceně.

3. Snad „amulet“ po koncích zlatem obit, též u prostřed obklopující zlatá smyčka kost.

4. Ulomek – snad kování knihy – s pěknou zlatou ornamentikou. U vnitř nachází se jemná bílá látka vláknitá a celým prochází silná pevná nit. Vše jest rží silně prostoupeno a drtí se. – Má p. Jar. Souček.

5. Skleněné modré korale tři kusy. 11. století

6. 7. 8. Skleněných nádob úlomky. [Také v dalším textu píše Potůček o zlomcích tří nádob, i z kreseb ovšem vyplývá, že jde o fragmenty jedné nádoby – pohárku s natavovanými žebry – pozn. aut.]

9. Skleněná miska. 10. její průřez. --- p. Jars. Souček vinárník

11. Patena sestává ze 3 k sobě přilehajících dílů – dle Dr. Píče jest to dno nádoby.

### Strana 259

Památný starožitný nález u Kolína r. 1864.

Na jižní straně města Kolína as 500 kroků od zahrad vystupuje návrší v kterém tři rozsáhlé cihelny pp. Jos. Formánka, Matěje Součka a Frant. Legra založeny jsou, v jejichž hlinících často hroby naplněné kostmi se nacházejí. Návrší má rovnou plochu a k městu má příkrý spád. *(Nyní jest již nazvíce hlína zpracována na cihly.)*

Nalezených hrobů nevšímáno vyskytující se po různu, až odkryt hrob, jehož stěny pečlivě ve svislém směru vyryty byly a v kterém dvě kostry se nacházely, což pozornost u veliké míře budilo.

Na bílou sobotu před hodem Božím velikonočním roku 1864 dělníci kopáním hlíny zaměstnání v cihelně Matěje Součka (obecní cihelna) veliký hrob u nohou prořízli. Stěna hlíny byla přes dva sáhy vysoká a hrob 5 stop z hloubi naplněný černou prstí, takže meze jeho od netknuté červené hlíny zřetelně se jevily. Kostry ležely obličejem k východu slunce. Hrob vyrouben byl prkny z kterých jen zetlelý chmour pozorován. – Dělníci nemajíce dosti opatrnosti a puzení zvědavostí mnoho věcí poškodili i také uschovali a odnesli, než majitel k místu se dostavil.

Po pravé straně ležící kostra přistrojena byla v úplném úboru válečném, který však na mnoze časem zetlení a rezu v oběť padl, takže jen látky vzdorující rozkladu a kovy na vzduch vytažené obstály a v prach se nerozpadly.

Na hlavě dle čistoty a ouplné zachovalosti zubů o mladém věku svědčící, když do země ji uložili byla přilbice vkusného tvaru, podobně i pancír se stříbrnými sponami a přeskami. – Na prsou ležely na stříbrném drátu navlečeny zlaté krásně tepané a vypouklou prací ozdobené kuličky z velikosti lískových a malých oříšků k poutkům stencené, tvořivše takto řetěz přes šíji zavěšeny. Několik bylo větších, co ořech vlašský, a vkusně ozdobených. Při dotknutí se řetězu se na kusy rozpadl a nebylo lze ani všechny kuličky celé a úlomky z hlíny vybrati.

Po levém boku spočíval meč od nohou až k paždí dosahující, který nazkrz rží prostoupen se v kusy drolil; po pravém sekyrka, jejíž topůrko v prach se rozpadlo.

Nohy objímaly ostruhy dlouhého tvaru ale velice jemnou a uměle provedenou prací ozdobnou ve zlatě a stříbře. Ostruhy ty připínány byly přeskami a obuv musela býti jemná a útlá jak tvar ostruh tomu nasvědčuje.

### Strana 260

Druhé kostře na prsou ležel stříbrný kalich, u nohou pak v měděném silně pozlaceném pouzdru zelana po kraji vypouklá skleněná miska, které nedočkaví dělníci otíráním rozdrtili a misku rozlámali. Dále tři skleněné baňaté láhvičky, které též k rozbití přišly. Blíže rukou byla ještě kovová zvláštní látkou naplněná as 3 palce dlouhá, palec vysoká a půl druhého palce široká krabička. *(Domnívám se, že to zbytek knihy jak úlomek nákrese 4 vyznačuje.)* –

Na krku taktéž okrasy okrouhlé, z modrého skla stočenými po délce pruhami a na hedbávné šňůrce navlečeny.\*

Na kalichu znáti jest uvnitř prošoupání, důkaz, že často upotřebován byl, vnitřek jest silně vyzlacen.

Když o nález zvěst do Prahy došla, žádali znalci starožitností a jmenovitě Vocel, aby věci nalezené p. Souček ku prozkoumání do Prahy zaslal, což on spočátku odepřel, byv rozmrzen na netečnost těch pánů, žeby ohledání naleziště pro důležitost předmětů státi se mělo na místě samém. – Když však ku prozkoumání místa nikdo se nedostavil, poslal p. Souček všechny nalezené předměty po Janu Dvořákovi zdejší měšťanu a kupci do pražského musea ku prozkoumání a Vocel podal zprávu o nález toho smyslu, že to jsou věci z doby novější – renesanční.

Snad doba příští a důkladné bádání o věci podá objasnění a dobrozdání Vocelovo ukáže se co mělké a klamně.

Sepsal dle ústního sdělení p. Matěje Součka a téhož slovního přehledu F. Potůček

*Matěj Souček, vinárník a v té době nájemce cihelny obecní jest evangelik helv. vyznání a v té domněnce, žeby to mohly býti pozůstatky (druhé kostry) Prokopa Velikého, hleděl vše pro sbor evang. ponechat, kalich také sboru daroval. Později dal vše k opatrování Jos. Syxtovi představenému evang. sboru, který kalich nechal předělat a před svou smrtí odevzdal vše evang. faráři Č. Duškovi k opatrování. Tento zaslal kalich do Anglie pak do Ameriky k nahlednutí a byly jemu za něj veliké peněžité obnosy nabízeny.*

*Kosti nalezené byly sebrány a na hřbitov evang. uloženy, později do hrobky Jos. Syxty tamtéž přeneseny.*

(\* U krku nalezen zcela zachovalý předmět, který na obou koncích obit jest zlatým plechem a u prostřed ovinut taktéž páskem tvořic smičku k navlékání, snad jest to amulet neb spinadlo. Látka téhož jest kost.)

## PRAMENY

*Státní okresní archiv Kolín, fond: Archiv města Kolín*

– bez inv. č. – Pamětní kniha (1836) 1886–1900.

– bez inv. č., sign. D XV, č. k. 11 (materiály komise z roku 1892)

## LITERATURA

Čornej, P. 1995: Lipanské ozvěny. Praha.

Eisner, J. 1955: Počátky českého šperku, Památky archeologické 46, 215–226.

Hrala, J. 1985: Hánín – hradiště libického zázemí a kolínská aglomerace, Sborník Národního muzea, řada A - Historie 39, 45–50.

Koula, J. 1883–1888: Památky umělecko-průmyslové v Čechách. Sešit II. Praha.

Lutovský, M. 1987: Pokus o rekonstrukci původního vzhledu kalicha z kolínského knížecího hrobu, Časopis Národního muzea, řada historická 156, 10–20.

Lutovský, M. 1996: Kolínský knížecí hrob: ad fontes, Sborník Národního muzea, řada A - Historie 48, 1994, č. 3–4.

Lutovský, M. 1997: Hroby knížat. Kapitoly z českých dějin a hrobové archeologie. Praha.

Píč, J. L. 1892: Dvojitý hrob v cihelně p. Součka v Kolíně, Památky archeologické 15, 715–728.

Prášek, J. V. 1892: Archeologický nález Kolínský a otázka hrobu Prokopa Holého, Osvěta 22, 740–755.

Riegel, A. – Zimmermann, H. 1923: Die spätrömische Kunst-Industrie nach den Funden in Österreich-Ungarn II. Wien, 63–67.

Schneider, L. 1882: Ueber das Grab des Taboritenführers Prokop, Verhandlungen der Berliner Gesellschaft für Anthropologie, Ethnologie und Urgeschichte, Jahrgang 1882, 94–96.

Schránil, J. 1925: Několik příspěvků k poznání kulturních proudů v zemích českých v X. a XI. věku, Obzor prehistorický 4, 160–194.

Sklenář, K. 1985: Původní zpráva o výzkumu slovanské knížecí mohyly u Želének v roce 1850, Časopis Národního muzea, řada historická 154, 61–81.

Sklenář, K. 1992: Archeologické nálezy v Čechách do roku 1870. Prehistorie a protohistorie. Praha.

Šafránek, J. 1881: O pohřebišti a podobě kněze Prokopa Velikého. Pardubice.

Turek, R. 1956: On the Chronology of the Ninth Century in Bohemia. In: Chronologie préhistorique de la Tchécoslovaquie. Prague, 168–173.

Vávra, J. 1864: V Kolíně dne 18. dubna (Dopis o nalezených starožitnostech), Beseda 1, č. 22, 173.

Voss, H. 1884: Gräberfunde (Silbergegenstände) von Kolin in Böhmen, Verhandlungen der Berliner Gesellschaft für Anthropologie, Ethnologie und Urgeschichte. Jahrgang 1884, 207–208.

### DAS FÜRSTENGRAB AUS KOLÍN AUF DEN SEITEN DES GEDENKBUCHES DER STADT

*Im vorliegenden Beitrag wurde eine bisher unbekannte Quelle zur Erkenntnis des prachtvoll ausgestatteten Grabes, welches in einer Ziegelei bei Kolín im Jahre 1864 gestört wurde, veröffentlicht. Die Einzigartigkeit der erhaltenen Funde (Abb. 9–13) ist leider mit dem Fehlen glaubwürdiger Informationen der Fundumstände verbunden. Alle bekannten zeitgemäßen Informationen wurden schon vor mehr als 10 Jahren zusammengefasst (Lutovský 1996). Es stehen damalige Zeitungsartikel sowie protokollarisch vermerkte Aussagen von zwei Augenzeugen des hiesigen Befundes zur Verfügung. Die Aussagen wurden leider erst 28 Jahre nach der Entdeckung aufgeschrieben. Eine weitere Quelle stellt das Gedenkbuch der Stadt Kolín, welches František Potůček in den Jahren 1886–1900 schuf, dar. Es war eben dieser Lehrer, der die ersten Abbildungen von dem vernichteten Grab (Abb. 2–5) erstellte. Gemeinsam mit dem Ziegeleibesitzer versuchte er ohne Erfolg die Aufmerksamkeit von Archäologen anzuziehen. Dank den Angaben und dem Gedenkbuch kann u.a. das Grab (Abb. 8a,b) direkt lokalisiert werden und die Zugehörigkeit der Bronzeschüssel (Abb. 7; 13:1) in der Grabausrüstung eindeutig bestätigt werden. Das Buch umfasst auch die Beschreibung der detaillierten Dislokation der Funde, obwohl dieser Teil wenig glaubhaft ist.*

MICHAL LUTOVSKÝ

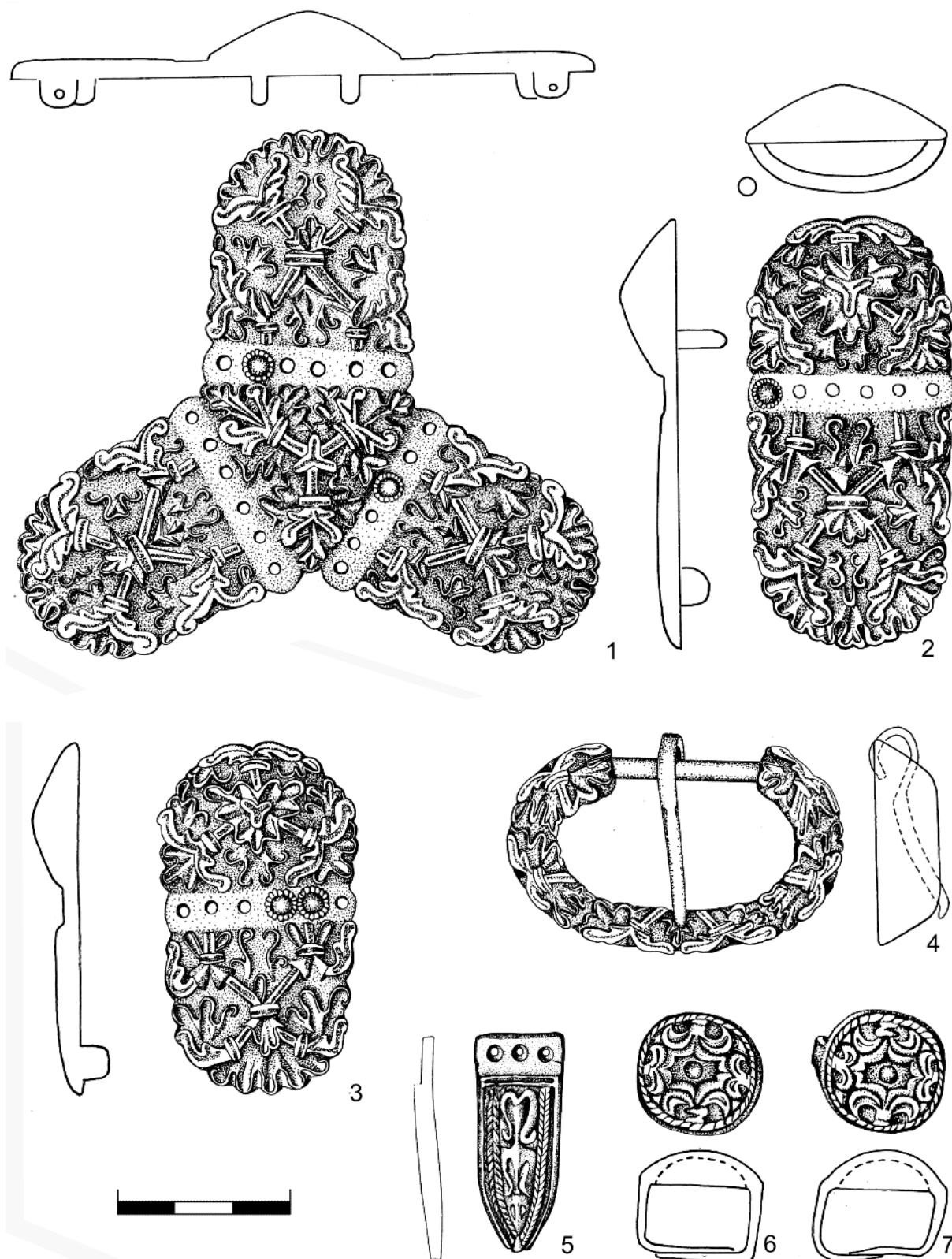
ÚSTAV ARCHEOLOGICKÉ PAMÁTKOVÉ PÉČE STŘEDNÍCH ČECH, NAD OLŠINAMI 3/448, 100 00 PRAHA 10

JAROSLAV PEJŠA

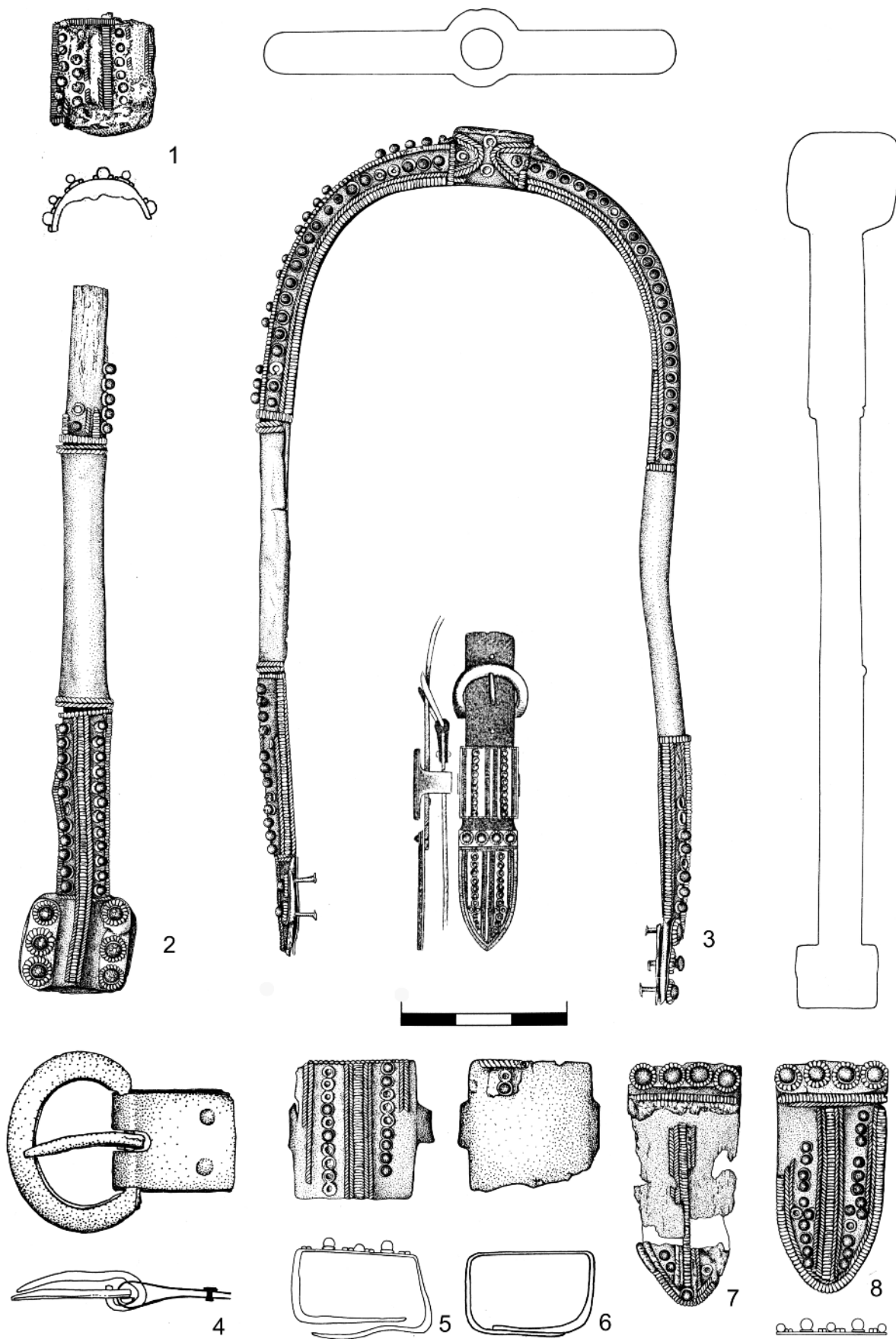
STÁTNÍ OKRESNÍ ARCHIV KOLÍN, ZAHRADNÍ 278, 280 02 KOLÍN 4



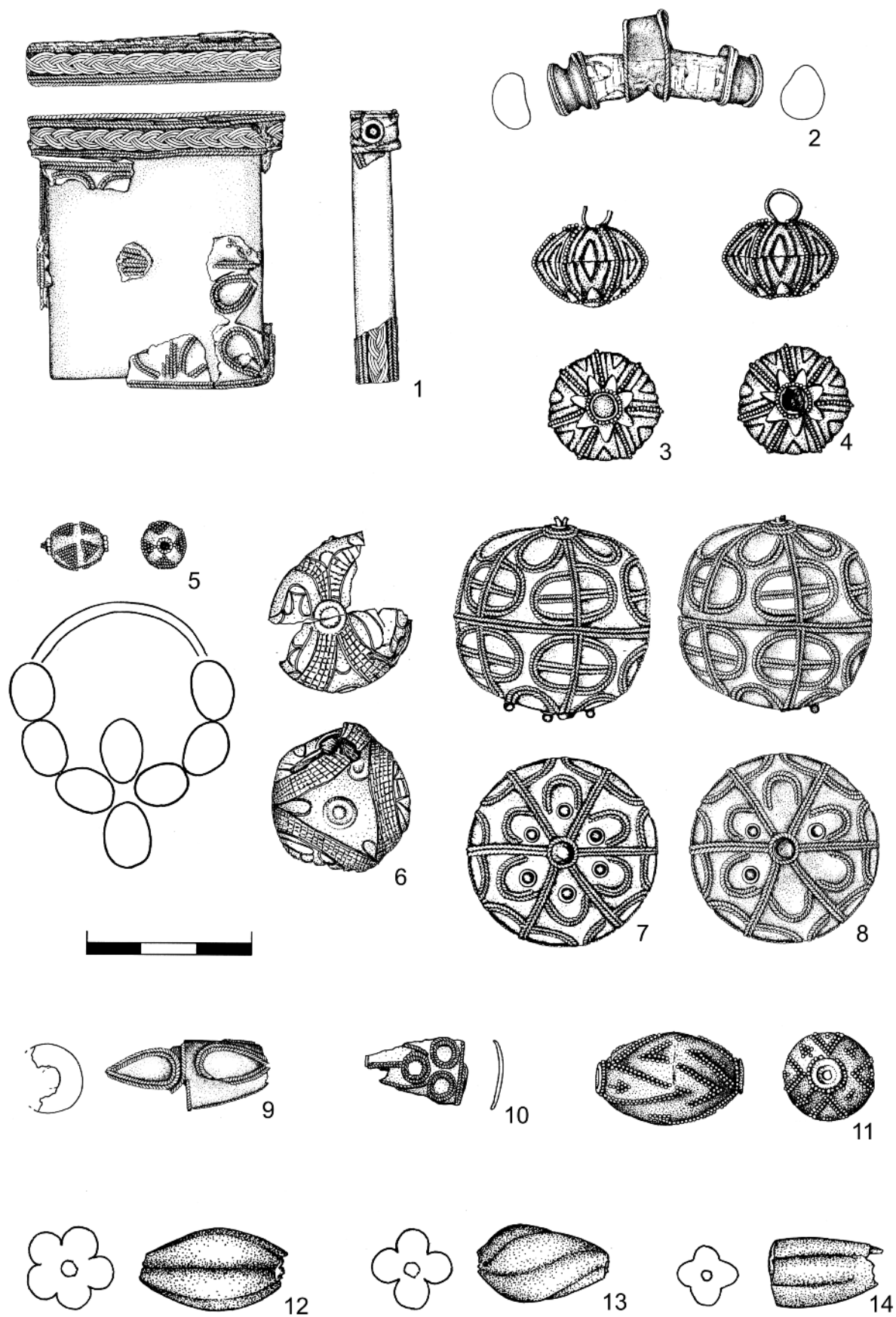
*Obr. 9. Kolín. Předměty z knížecího hrobu: 1 sekera; 2 meč; 3 kalich po novodobé úpravě*



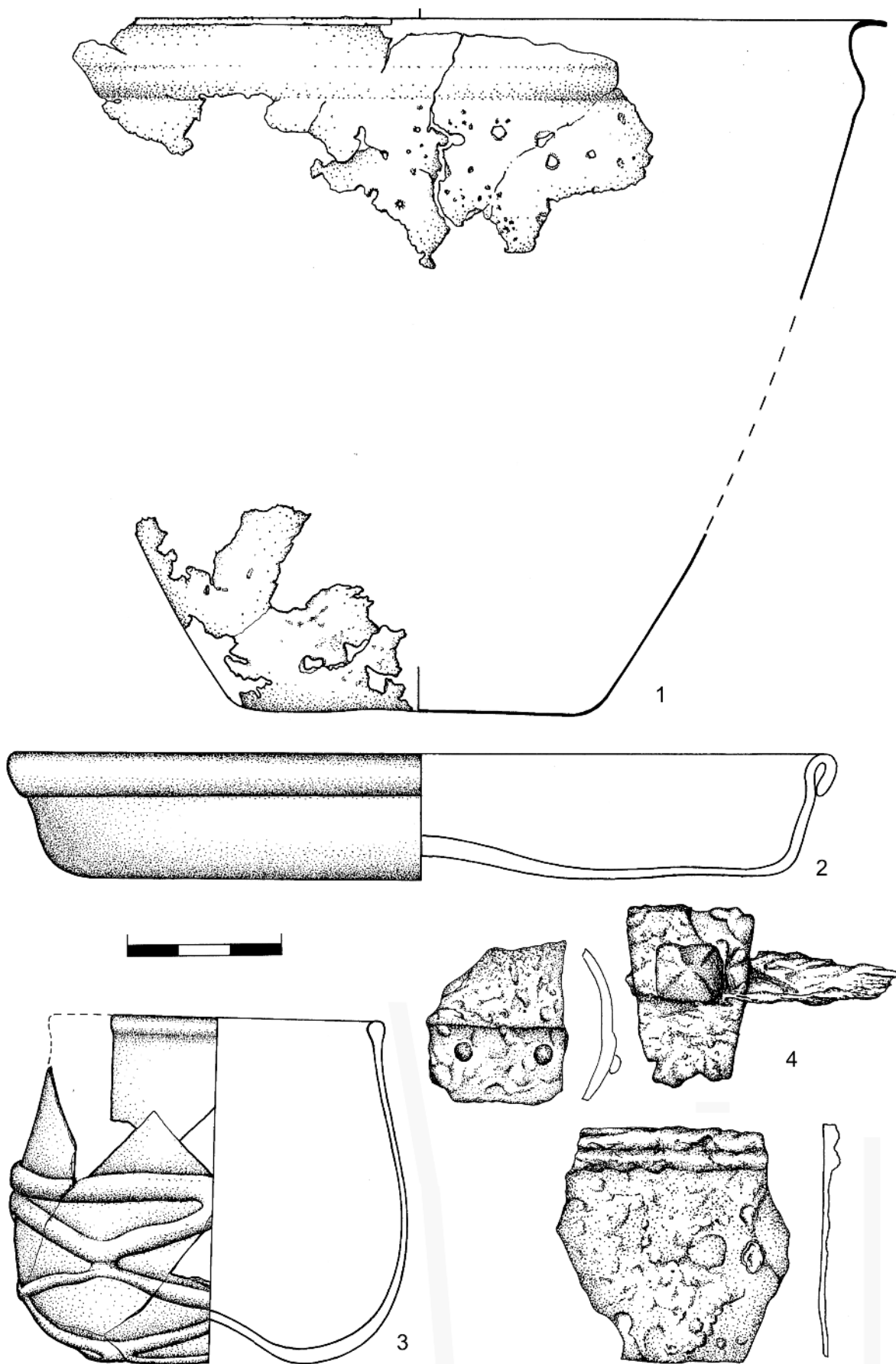
**Obr. 10.** Kolín. Předměty z knížecího hrobu: 1–4 kování a přezka z řemení meče; 5–7 jazykovité nákončí a dvě průvlečky z další soupravy kování



**Obr. 11.** Kolín. Předměty z knížecího hrobu: 1 obložení bodce ostruhy; 2–3 ostruhy; 4–8 přezka, průvlečky a nákončí ze soupravy k uchycení ostruh (uprostřed rekonstrukce podle H. Vosse)



**Obr. 12.** Kolín. Předměty z knížecího hrobu: 1 rekonstruovaná kaptorga; 2 závěsek se slonovinou; 3, 4, 6–8 gombiky; 5 jeden z bubinků z náušnice a její pravděpodobná podoba; 9–11 kovové perly; 12–14 skleněné perly



**Obr. 13.** Kolín. Předměty z knížecího hrobu: 1 bronzová mísa; 2, 3 skleněné nádoby; 4 zlomky vědra (výběr).  
Kresby na obr. 9–13 Magdalena Fábiková