

## NÁKONČÍ Z DOBY AVARSKÉ Z KOUŘIMSKA A BYZANTSKÁ PŘEZKA Z ČECH (?)

Nada Profantová – David Vích

Při dokumentaci archeologické sbírky Orlického muzea v Chocni jeden z autorů příspěvku „znovuobjevil“ raně středověké kování nalezené u dvora Běšinov, osady patřící pod katastr Ždánice, okr. Kolín. Předmět je zde deponován pod přírůstkovým číslem 1108/76. Dvůr Běšinov se nachází mezi Ždánicemi a Kouřimí v prostoru severovýchodně od Ždánic a západně od silnice vedoucí z Radlic do Kouřimi (obr. 1). Kování našel pan Huda již v r. 1898 („nalezl p. Huda u dvora Běšinova ve Ždánicích“). Do sbírek choceňského muzea artefakt daroval pluk. Ing. Fr. Syrový v srpnu roku 1948 spolu s dalšími archeologickými nálezy z regionu. Nálezové okolnosti jsou zcela věrohodné. Nález je unikátní, avšak datovatelný, jak vyplývá z níže uvedené analýzy.

### Popis předmětu

Jde o litou ozdabu – nejspíše konec hlavního nákončí upevněný původně ke zbytku pomocí šarnýře. V týlu má umístěny dvě afrontované zvířecí hlavy s otevřenými tlamami a s nýty v místech očí. Výzdobné pole je prakticky čtvercového tvaru s lemem, opatřeným kolky stejně jako krky zvířat. Uvnitř je zdobeno jakýmsi oválem s vnitřní téměř elipsovitou ploškou. Tato vnitřní ploška je též zdobena kroužkovým puncováním. Kožený řemen se zastrkoval jen do oněch výběžků, oboustranně zdobené kování je lito vcelku. Rozměry 46×28 mm. Váha 29 g. Obr. 2

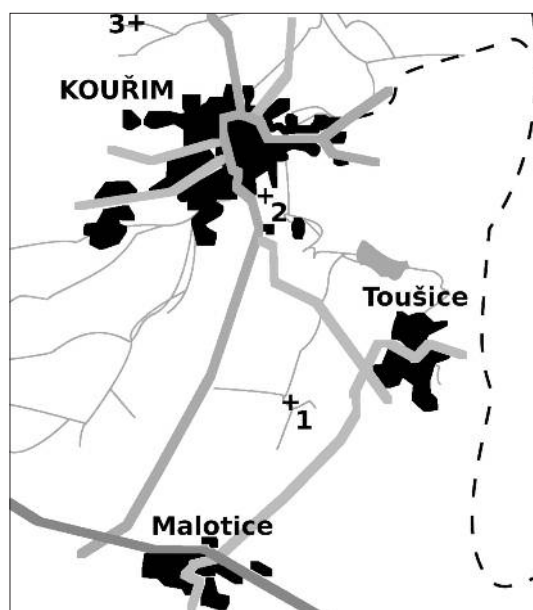
RFA: č. měření 17 363 (J. Frána a M. Fikerle)

Fe	Cu	Zn	As	Ag	Sn	Sb	Au	Pb
0,40	63,40	0,60	<	0,45	18,40	0,28	<	15,60

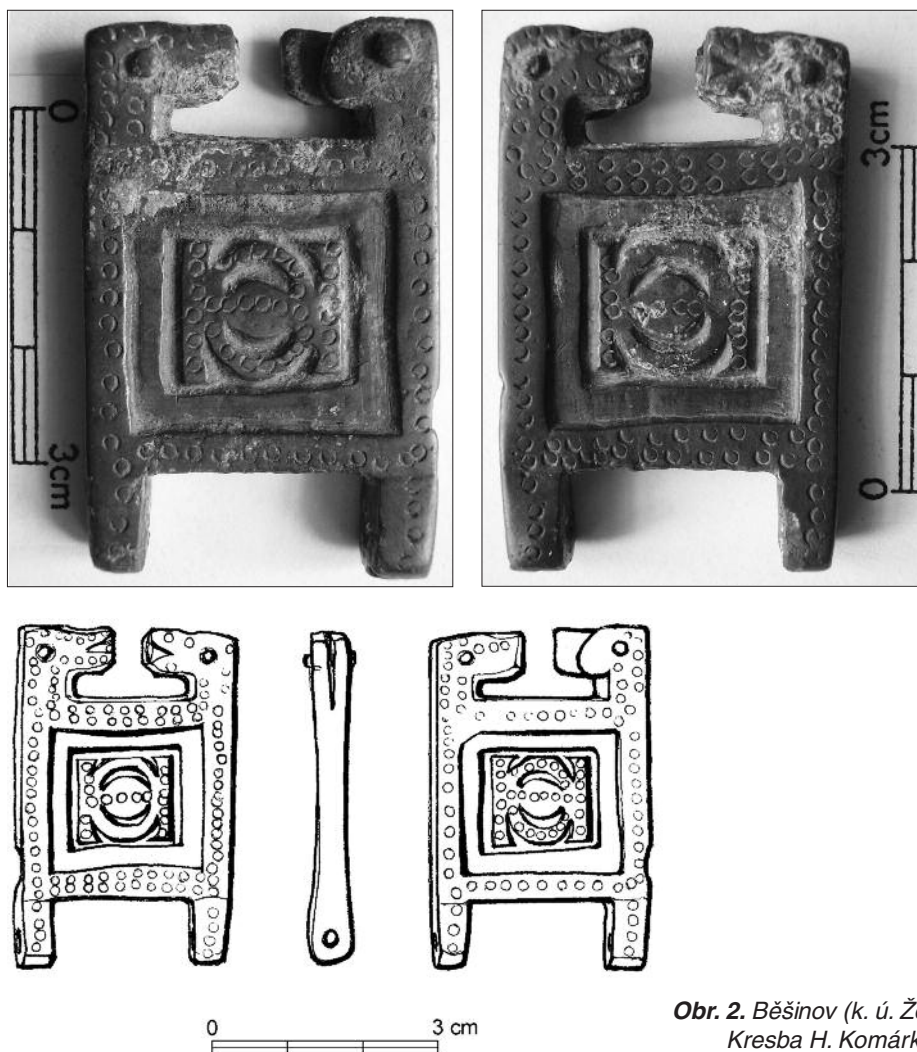
Jedná se o silně olovnatý bronz, což odpovídá skupině moravských a českých bronzů doby avarské (Frána – Maštalka 1992, skup. H, Tab. 4, 5).

Kování je nejspíše unikátem. Nález sběrové hodnoty se musíme pokusit zařadit chronologicky, případně kulturně jen jeho stylistickým a funkčním rozbohem.

Pojetí afrontovaných zvířecích hlav je nejvýraznějším znakem okrasy. Vyskytuje se v raném středověku na gótských, převážně východogótských přezkách 2. poloviny 5.–6. století (Makarova – Pletněva 2003, Tab. 17:21) na Krymu i jinde – především v jihovýchodní Evropě, např. Kranj (Mrkobrad 1980, Tab. XXVI:2,3), zde je spojení s přezkou provedeno poněkud odlišně, ve středu kování. V těchto případech se však jedná výhradně o hlavy orlí s výraznými zobany, výběžky na spojení s oválnými přezkami jsou velmi blízko u sebe. Znovu se objevuje až v prostředí avarském, kde tvoří nejčastěji úchytnou část nákončí opasku, a to jak nákončí se šarnýřem, tak bez něj. Objevují se v širší škále zpracování – jak dotýkající se tlamami (např. Praha-Šárka, Profantová 1992, Taf. 6:12), tak s výrazně modelovaným krkem (např. Mikulčice, obr. 3:3, Profantová 1992, Taf. 24:4), stejně jako s otevřenými



Obr. 1. Okolí Kouřimi s vynesnými lokalitami s litymi bronzy: 1 Běšinov (k. ú. Ždánice); 2 Kouřim-sv. Jiří; 3 Broučkov (k. ú. Kouřim 2)



Obr. 2. Běšínov (k. ú. Ždánice). Týlová část nákončí. Kresba H. Komárková, foto L. Svobodová

tlamami jako na zkoumaném předmětu (např. Vrba, *obr. 3:2*, Kovačević 1977, *obr. 117* dole; Leobersdorf, H 82A, *Daim 1987*, Taf. 84:A/2/1). Jednoduchostí i vzdáleností obou tlam je blízké jejich zobrazení na hlavním nákončí z Pančeva (*obr. 3:1*) zachycujícím epos, který je vyobrazen i na nákončí v Dolních Dunajovicích, avšak s jinými úchytkami (*Dekan 1972*, Abb. 112:4, 2). Z lokality Bogojevo pochází nákončí zdobené kruhlostou úponkou, které je ukončeno poměrně jednoduchými zvířecími hlavami s delším krkem, který je zdoben raženými kroužky (*Mrkobrad 1980*, Tab. CIX:12) tak jako v našem případě, toto nákončí patří závěru 8. století. Objevují se také jen v jednoduché podobě se zvýrazněnými očima, např. v Nových Zámčích, hrobě 232 na hlavním nákončí (*obr. 3:4*, *Dekan 1976*, foto. 62 či 52 též u hlavního nákončí).

Dalším prvkem jsou očka pro šarnýř, která se vyskytují jak na kováních z našeho blízkého okolí (např. Olomouc, *Profantová 1992*, Taf. 53:1), tak z Maďarska, např. na nákončí s motivem gryfa ze Szegedu, kde se vyskytlo zároveň též husté pokrytí kroužkovými kolky (*Dekan 1972*, Abb. 64).

Nejbližší paralela pochází z Moravy, z Pohořelic, a jde bohužel též o náhodný nálezn. Jedná se o horní část masivního litého nákončí opasku s unikátním mýtickým motivem (*Profantová 1992*, Taf. 54:8) ukončeným afrontovanými zvířecími hlavičkami se zobáky. I na něm je téměř čtvercové výzdobné pole. Výběžky šarnýře jsou vysunuty více ke středu než v našem případě, což je funkční záležitost, neboť spodní část nákončí má výběžky tři. U nákončí ve tvaru zvířecí hlavy z Devínské Nové Vsi (hrob 760) jsou výběžky tak jako v našem případě u vnějších hran, neboť hlavní část nákončí má výběžek jen jeden (*Dekan 1976*, foto 55); stejně jako u nákončí z Potíší, kde je na pohyblivé části umístěn motiv gryfů (*Kovačević 1977*, *obr. 117* nahore; *Dekan 1972*, Abb. 134:1).

Všechny nejvýznamnější stylistické a funkční prvky kování – afrontované zvířecí hlavy s nýty, kruhové kolký a šarnýřové spojení s další částí ozdoby – se vyskytují na nákoncích pozdní doby avarské II a III, tedy na výrobcích z 8. století. Obtížné je vysvětlit středový motiv, vzhledem k celému výrobku zřejmě jen doplňkový. Nejspíše jde o silně stylizovaný motiv hada nebo nám již nesrozumitelný symbol. V avarském prostředí buď motiv na pohyblivé části doplňuje hlavní motiv (Szeged) či je s ním shodný (Pohořelice), nebo je úplně odlišný jako u již zmíněného nákončí z Potíší, kde gryf doplňuje antropomorfní motiv Daniela v jámě lvové. Obecně se i v tomto prostředí objevuje kruhový či oválný motiv v pravoúhlém rámu, např. na hlavním nákončí z hrobu 902 z Tiszafüredu (Garam 1995, Taf. 206:9). Pokud jde o hadí(?) hlavy zdobené puncováním, ty jsou užity samostatně na kování z hrobu 592 z téhož pohřebiště nebo na kruhovém prolamovaném kování z tašky z hrobů 551 a 771 tamtéž (Garam 1995, Taf. 98:2, 119:3, 208:6). V samostatném provedení se vážou na pozdní dobu avarskou I, kování je doprovázeno čtvercovými kováníčky se zvířetem s otočenou hlavou vycházejícím z byzantských předloh.

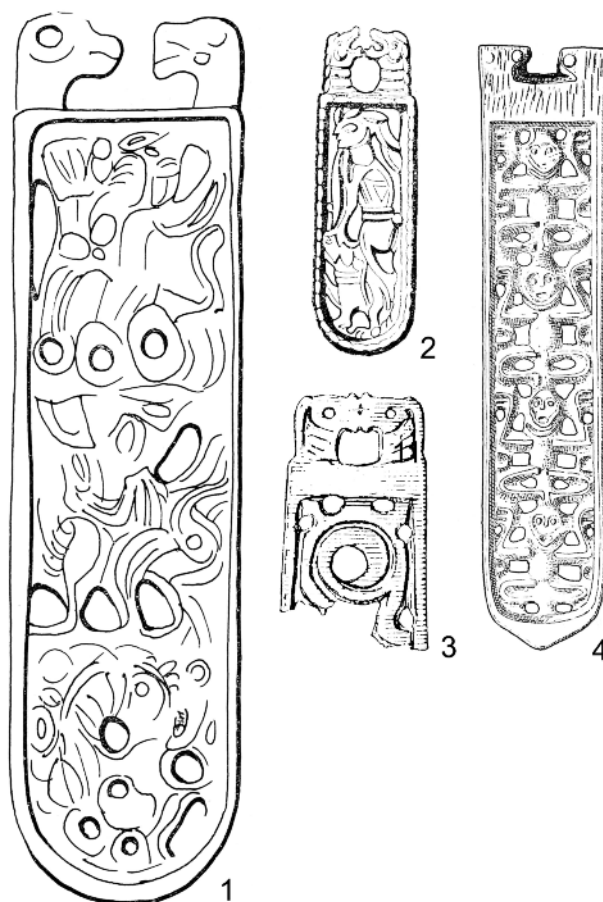
V našem případě může jít o nějakou zjednodušenou variantu vzniklou již na okraji Avarie.

Při dosavadním stavu poznání je nejpravděpodobnější spojit analyzovaný nálezný s pozdně avarským prostředím, a stanovit dobu jeho výroby někde do 8. století (pozdní doba avarská II).

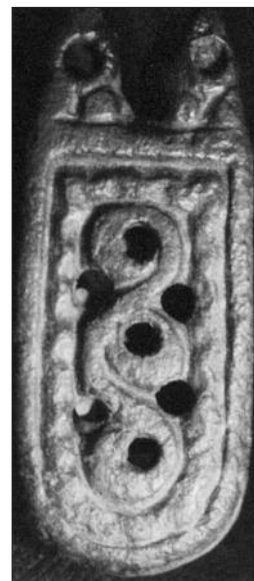
### Závěr

Ačkoliv z hradiště Stará Kouřim neznáme žádný jednoznačný nálezný z doby avarské, což M. Šolle (1966) neuvádí jasně, pochází z hradiště železná ostruha s háčky (Profantová 1994, obr. 4:3). Z okolí hradiště však nálezy avarského původu známe – především díky nálezům učiněným s pomocí detektoru kovů. Jedná se jak o dvůr Broučkov (směrem k Třebovli, obr. 1; nákončí zdobené kruholistou úponkou s výběžky pro nýty nebylo ještě publikováno, obr. 4)<sup>1</sup>, tak o námi popsany nálezný ze Ždánic-Běšinoва, nejpočetnější jsou ale nálezy z polohy u sv. Jiří (k ní např. Šolle 1980, 106–107) přímo na katastru Kouřimi. Odtud již máme zdokumentováno 5 nálezů z pozdní doby avarské, z toho jeden představuje vzácná lunicovitá náušnice s hvězdicovitým přívěskem obdobná nálezný z Tismic (Profantová – Stolz 2006, tab. 8, obr. 13 a 14). Na nepřilíš vzdáleném Československu je ještě výraznější kumulace tvořená hradišti Tismice, Klučov, Doubravčice a sídlištěm v Kšelech (nepublikováno). Volně k této koncentraci lze přičíst ještě nezveřejněný nálezný či nálezy z Lipan, okr. Kolín, neboť jsou od Kouřimska odděleny Čertovou brázdou (Šolle 1966, obr. 2). Větší kumulace těchto nálezů v oblasti Kolínska a Kouřimska odpovídá i archeologicky zjištěné velké hustotě starohradištního i staršího středohradištního osídlení (Bubeník 2001, obr. 2).

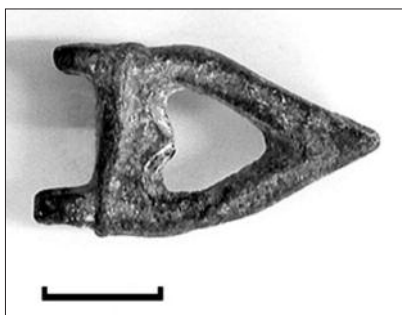
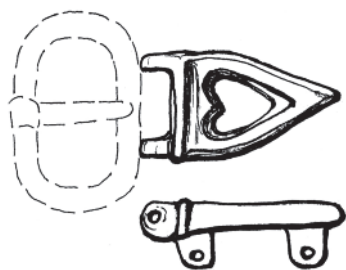
<sup>1</sup> Nákončí má přímou analogii na Rubíně: Profantová – Stolz 2006b, obr. 2:1. Jeho rozměry se již nepodařilo zjistit. Předpokládáme, že délka nákončí mohla být podobná jako v případě Rubína, tedy okolo 4–4,5 cm.



**Obr. 3.** Ukončení kování ve formě zvířecích hlav – příklady: 1 Pančevo, 2 Vrbica, 3 Mikulčice, 4 schematické: Nové Zámky h. 232. Podle různých autorů, č. 4 výrazně zmenšeno



**Obr. 4.** Broučkov, k. ú. Kouřim. Nákončí s kruholistou úponkou



**Obr. 5.** Čechy? Byzantská přezka.  
Kresba H. Komárková,  
foto L. Svobodová

## EXKURS: NÁLEZ BYZANTSKÉ PŘEZKY Z ČECH NEBO MORAVY (?)

Byzantské přezky patří v Čechách mezi velmi vzácné nálezy, obvykle kulturně spjaté s nálezy doby avarské.<sup>2</sup> Dosud byly známy jen dva exempláře: z Prahy-Košíř – přezka typu Korint (*Profantová – Lutovský 1989*) a plně nepublikovaná dvoudílná přezka z Kšel (Kolínsko, *Profantová 2008*, Abb.13:1).

Další podobný předmět – ozdobná prolamovaná destička dvoudílné přezky byzantského typu, konkrétně typu Bologna-Bálgota (*Varsik 1992*, Taf. VIII) – se našel v muzeu v Chocni. Nebyl však určen a unikl pozornosti badatelů. Také my jsme se původně domnívali, že souvisí s torzem soukromé sbírky získané choceňským muzeem. Většina předmětů této někdejší sbírky pochází především z Balkánu, v tom případě by přezka měla nulovou vypovídací hodnotu. Je ovšem vyobrazena již v „Katalogu archeologické sbírky cizí proveniencí“ („cizí proveniencí“ se zde zcela jednoznačně myslí nepocházející z okolí Chocně, strojopis neznámého autora uložen ve sbírkách Orlického muzea v Chocni) a se zmiňovanou soukromou sbírkou nesouvisí. Nejspíše se našla v Čechách, popř. na Moravě, ovšem vzhledem k absenci jakýchkoliv informací o nálezových okolnostech nemáme úplnou jistotu.

### Popis předmětu

Bronzová destička přezky s prolomením srdcovitého tvaru, výběžky pro šarnýř a trojicí úchytů byzantského typu, s malými otvory na rubu. Původně nejspíše doplněna oválným tvarem přezky. Rozměry: d. destičky 26,5 mm, max. š. 15 mm, v. úchytů 5 mm. M Choceň, inv. č. 3199/76, *obr. 5*.

**RFA:** č měření 17 361 (J. Frána a M. Fikerle)

Cu	Zn	Ag	Sn	Sb	Au	Pb
48,90	<	0,07	7,80	0,20	<	42,40

Přezka sice postrádá lokalitu, pokud se ale skutečně našla na území ČR (*tab. 1*), dostala se sem v souvislosti s nálezy střední doby avarské (2. pol. 7. stol.) či ještě v souvislosti s osídlením kultury s keramikou pražského typu, obdobně jako tomu bylo na sídlišti v Mutěnicích na Moravě (tam je zřejmá vazba na raně avarské prostředí). Objevuje se v poměrně vzdálené kultuře Koman i na lokalitě Koman (Albánie, *Varsik 1992*, 93, Taf. 3:4), nejspíše je však rozšířena nepočetně po celém Balkáně (např. Ston na poloostrově Pelješac). Z Konstantinopole pochází přezka, která se liší jen tím, že je jednodílná (*Varsik 1992*, Taf. 3:9). Jednodílná přezka tohoto typu byla též v hrobě 574 v Kölked-Feketekapu B, ovšem bez dalších nálezů (*Kiss 2001*, II, Taf. 95)<sup>3</sup>, tedy na jihu karpatské kotliny.

Některé exempláře tohoto typu přezek lze bezpečně datovat do 1. třetiny 7. století, jiné pak jen do 7. století. Z hrobu 3 na ostrově Samos pochází dvoudílná přezka, která, jak je to přímo v byzantském prostředí běžnější, má navíc středovou lištu rozdělující prolomený prostor destičky (*Schulze-Dorrlamm 2002*, Abb. 66:2 či obecně typy D 8, D 10).

Geograficky nejbližší je nález srdcovitě utvářeného prolomeného nákončí z hrobu 360 z Nových Zámků (*Čilinská 1966*, Taf. 56:11), které muselo být vyrobeno v prostředí dobře známém byzantských přezek typu Balgota (*Varsik 1992*, 84). Hrobový celek s plechovou garniturou lze zařadit do 2. poloviny 7. století, což, jak jsme již zmínili výše, je též nepravděpodobnější doba, kdy se přezka dostala do Čech či na Moravu.

<sup>2</sup> Bohužel nelze sledovat případný společný nálezový kontext.

<sup>3</sup> Na pohřebišti jsou silně zastoupeny germánská a avarská složka obyvatel, je zde i hrob klenotníka (č. 80) a hrob s neúplnou papsčítou sponou východního rázu (č. 357). Ve vykradeném hrobě 119 jsou dvě byzantské mince (Justinus II., solidus, 565–578) a zlatý náramek s řeckými písmeny (monogramem) provedenými niellem; jde o hrob s germánskými významnými milodary (např. tauzovaná rozkládací židle, stříbrná kování dřevěných nádob, stříbrný náramek, asi langobardský). V dalším hrobě je křížek byzantského typu.

**Tab.1.** Nálezy tzv. byzantských přezek z Čech a Moravy. Podle Profantové 2007, doplněno

Lokalita	Typ naleziště	Č. nálezu nebo objektu	Typ	Typ nálezu	Materiál	Datování
Kšely	sídlíště	-	se zvěrn. motivem	dvoudílná	Br	7. stol., KPT či starohrad.
Mikulčice	sídlíště	4838/65	s plastic. 5 lístky	destička přezky	Br	?
Mikulčice	sídlíště Kostelisko	4556/62	Delos	přez. vcelku bez trnu	Fe	7.-8. stol.?
Mikulčice	sídlíště	576/74	derivát	přez. vcelku	Br	7/8.-1. pol. 8.stol
Mutěnice	sídlíště	308/76, čtv. 87	derivát?	př.	Br	kult. praž. typu
Praha-Košíře	?		Korint	př. dvoudílná	Br	kult. praž. typu?
Tismice	hradiště	-	derivát?		Br	7.-1. pol. 8. stol.
Čechy M Choceň	?		Bálgota	dvoudílná	Br	7.-poč. 8. stol.

Zajímavé je, že oba nálezy z Čech (Praha-Košíře a sledovaný exemplář) jsou odlity ze silně olovnatého bronzu (Pb 42–55 %).<sup>4</sup> Složením slitiny se liší kování nejspíše též byzantského původu z Kšela s větším obsahem cínu a malým obsahem olova. Vizuálně též působí odlišně, více jako stříbrné.

Zmíněné nálezy doplňují mozaiku našich znalostí o 7. a 8. století. Byzantská přezka ukazuje (bohužel podmíněně), že se k nám zprostředkovaně dostávaly i předměty vyrobené ve velké vzdálenosti, přesnou analogii z přílehlé části Karpatské kotliny totiž dosud neznáme. Vzdálenější kontakty máme ostatně v poslední době potvrzeny i pro časně slovanskou kulturu – a to jak mimo naše území (Rakousko, informace E. Szameita z Vídně), tak z našeho území (Roztoky, nepublikováno).

## LITERATURA

- Bubeník, J. 2001: K topografii, vývoji a strukturám staršího raně středověkého (6.–9. stol.) osídlení v Pošembeří, *Archeologické rozhledy* 53, 256–278.
- Čilinská, Z. 1966: Slawisch-awarisches Gräberfeld in Nové Zámky. Bratislava.
- Daim, F. 1987: Das awarische Gräberfeld von Leobersdorf. Niederösterreich. Studien zur Archäologie der Awaren 3/1, 2. Wien.
- Dekan, J. 1972: Herkunft und Ethnizität der gegossenen Bronzeindustrie des 8. Jahrhunderts, *Slovenská archeológia* 20, 317–452.
- Dekan, J. 1976: Velká Morava. Bratislava.
- Frána, J. – Maštálka, A. 1992: Röntgenfluoreszenzanalyse von frühmittelalterlichen Bronzen aus Böhmen und Mähren. In: F. Daim (Hrsg.), *Awarenforschungen II*. Wien, 779–801.
- Garam, E. 1995: Das awarenzeitliche Gräberfeld von Tiszafüred. Budapest.
- Kiss, A. 2001: Das awarenzeitliche Gräberfeld in Kölked-Feketekapu B. Budapest.
- Kovačević, J. 1977: *Avarski kaganat*. Beograd.
- Makarova, T. I. – Pletněva, S. A. (eds.) 2003: Krym, Severo-vostočnoje Pričernomor'je i Zakavkazi'e v epochu srednevekov'ja. Moskva.
- Mrkobrad, D. 1980: Archeološki nalazi seobe naroda u Jugoslaviji. Beograd.
- Profantová, N. 1992: Avarische Funde aus den Gebieten nördlich der awarischen Siedlungsgrenzen. In: F. Daim (Hrsg.), *Awarenforschungen II*. Wien, 605–778.
- Profantová, N. 1994: K nálezům ostruh z konce 7.–9. stol. v Čechách. In: *Mediaevalia Archaeologica Bohemica* 1993, Památky archeologické – Supplementum 2. Praha, 60–85.
- Profantová, N. 2007: Nálezy byzantského původu z 6.–10. stol. v Čechách a na Moravě: teze. In: V. Turčan (ed.), *Byzantská kultura a Slovensko. Zborník Slovenského národného múzea, Archeológia – Supplementum 2*. Bratislava, 51–65.

<sup>4</sup> Analýzu provedl Dr. J. Frána, Ústav jaderné fyziky AV ČR, v. v. i., v Řeži u Prahy, jemuž tímto děkujeme.

- Profantová, N. 2008:* Die frühslawische Besiedlung Böhmens und archäologische Spuren der Kontakte zum früh- und mittelawarischen sowie merowingischen Kulturkreis. In: J. Bemmman (Hrsg.), Die Langobarden, die Ende der Völkerwanderung. Bonn, v tisku.
- Profantová, N. – Stolz, D. 2006:* Kovové nálezy z hradiště v Tismicích a pokus o interpretaci významu hradiště, Archeologie ve středních Čechách 10, 793–838.
- Profantová, N. – Stolz, D. 2006b:* Chronologie a význam hradiště Rubín u Podbořan ve světle nových raně středověkých nálezů, Archaeologia historica 31, 149–164.
- Schulze-Dorlamm, M. 2002:* Byzantinische Gürtelschnallen und Gürtelbeschläge im Römisch-Germanischen Zentralmuseum I. Mainz.
- Šolle, M. 1966:* Stará Kouřim a projevy velkomoravské hmotné kultury v Čechách. Praha.
- Šolle, M. 1980:* Kouřim v průběhu věků. Praha.
- Varsik, V. 1992:* Byzantinische Gürtelschnallen im mitleren und unteren Donaauraum im 6. und 7. Jahrhundert, Slovenská archeológia 40, 77–108.

### A STRAP-END FROM THE AVAR PERIOD FROM THE KOUŘIM REGION AND A BYZANTINE BUCKLE FROM BOHEMIA (?)

*Among older finds deposited in the Museum of Choceň, it was possible to identify two quite notable decorations of early medieval origin.*

*1. Cast part of a massive two-piece strap-end, decorated on both sides, from Ždánice, Kolín district (Fig. 2). The strap-end is decorated with affronted animal heads and squares with geometric decoration, supplemented by stamps. Based on analogies, it is possible to assume that the item was manufactured in the Late Avar Period II (first half of the 8th century). Several analogies to this decoration motif are known from the Tiszafüred cemetery.*

*In context of Avar Period finds, the authors mention also the strap-end from Broučkov near Kouřim, decorated with round-leaved tendrils (Fig. 4). It can be dated to the 8th century, where it belongs to the most common pieces. It is unfortunately not physically available any more. Together with the not yet published bronze fittings and decorations from Kouřim-Sv. Jiří, the mentioned finds represent a certain local concentration (Fig. 1).*

*2. Another important find from the Museum of Choceň is the decorative bronze plaque, part of a two-piece buckle of the Byzantine type (Fig. 5), more precisely of the Bologna-Bálgota type (Varsik 1992, Taf. VIII). It was filed without any indication of the site name, however, its Bohemian or Moravian origin is most probable (approximately 90 % probability). It was made during the 7th century and reached Bohemia most probably at the end of the 7th or at the beginning of the 8th centuries, together with other Middle Avar Period items. It is only the third find of a Byzantine buckle in Bohemia (Prague-Košíře, Kšely).*

NAĎA PROFANTOVÁ  
ARCHEOLOGICKÝ ÚSTAV AV ČR, PRAHA, V. V. I., LETENSKÁ 4, 118 00 PRAHA 1

DAVID VÍCH  
REGIONÁLNÍ MUZEUM VE VYSOKÉM MÝTĚ, ŠEMBEROVA 125, 566 01 VYSOKÉ MÝTO