

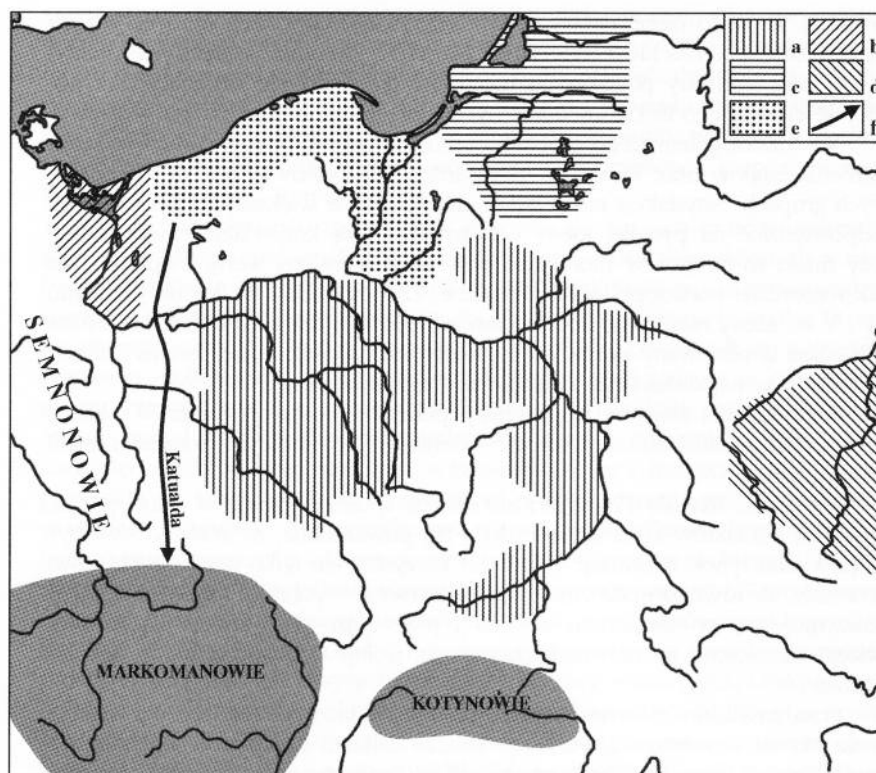
## POZNÁMKY K DĚJINÁM A ARCHEOLOGII MAROBUDOVY ŘÍŠE

Eduard Droberjar

### ÚVOD

Osídlení doby římské v Čechách a na celém území polabských Germánů bývá často vnímáno jako monolitní vývoj jedné kultury. S konstatováním typu: „po celou dobu římskou existovala v české kotlině jedna kultura reprezentovaná především Markomany“, se setkáváme hojně v různých obměnách. Takový model už dneska nelze akceptovat. Vývoj byl v důsledku četných migrací mnohem komplikovanější a projevoval se přítomností vícerých kultur a různých regionálních skupin v rámci rozsáhlého labsko-germánského komplexu, o čemž svědčí dynamické změny už od 2. pol. 1. stol. př. Kr. a na počátku 1. stol. po Kr., které byly patrné i u východních Germánů (*obr. 1*). Před další etapou teoretického výzkumu o počátcích doby římské a nejstarší kultuře Svěbů – kultuře großromstedtské (GRK) se v tomto příspěvku<sup>1</sup> pokusím stručně shrnout dosavadní poznatky a zejména zhodnotit význam archeologických pramenů k historickému poznání prvního mocenského útvaru Germánů – tzv. Marobudovy říše.

Stav archeologického bádání o nejstarších fázích doby římské se v posledních letech mění mnohem rychleji, než tomu bylo před půl stoletím, kdy bylo dokončeno syntetické dílo o české, resp. československé protohistorii (*Dobiáš 1964*). V důkladném hodnocení písemných pramenů včetně těch, jež pojednávají



**Obr. 1.** Střední Evropa okolo počátku 1. stol. po Kr. (fáze B1a): a – przeworská kultura, b – gustowská skupina, c – baltské kultury, d – zarubiněcká kultura, e – wielbarská kultura (podle A. Kokowski 2005)

<sup>1</sup> Příspěvek je upravenou verzí referátu, který byl prosloven na 19. mezinárodním sympoziu „Grundprobleme der frühgeschichtlichen Entwicklung im mittleren Donau“ (Roztoky u Křivokláta, 4.–8. 12. 2006) a modifikací anglické verze příspěvku do sborníku „Mitteleuropa zur Zeit Marbods“ z této konference.

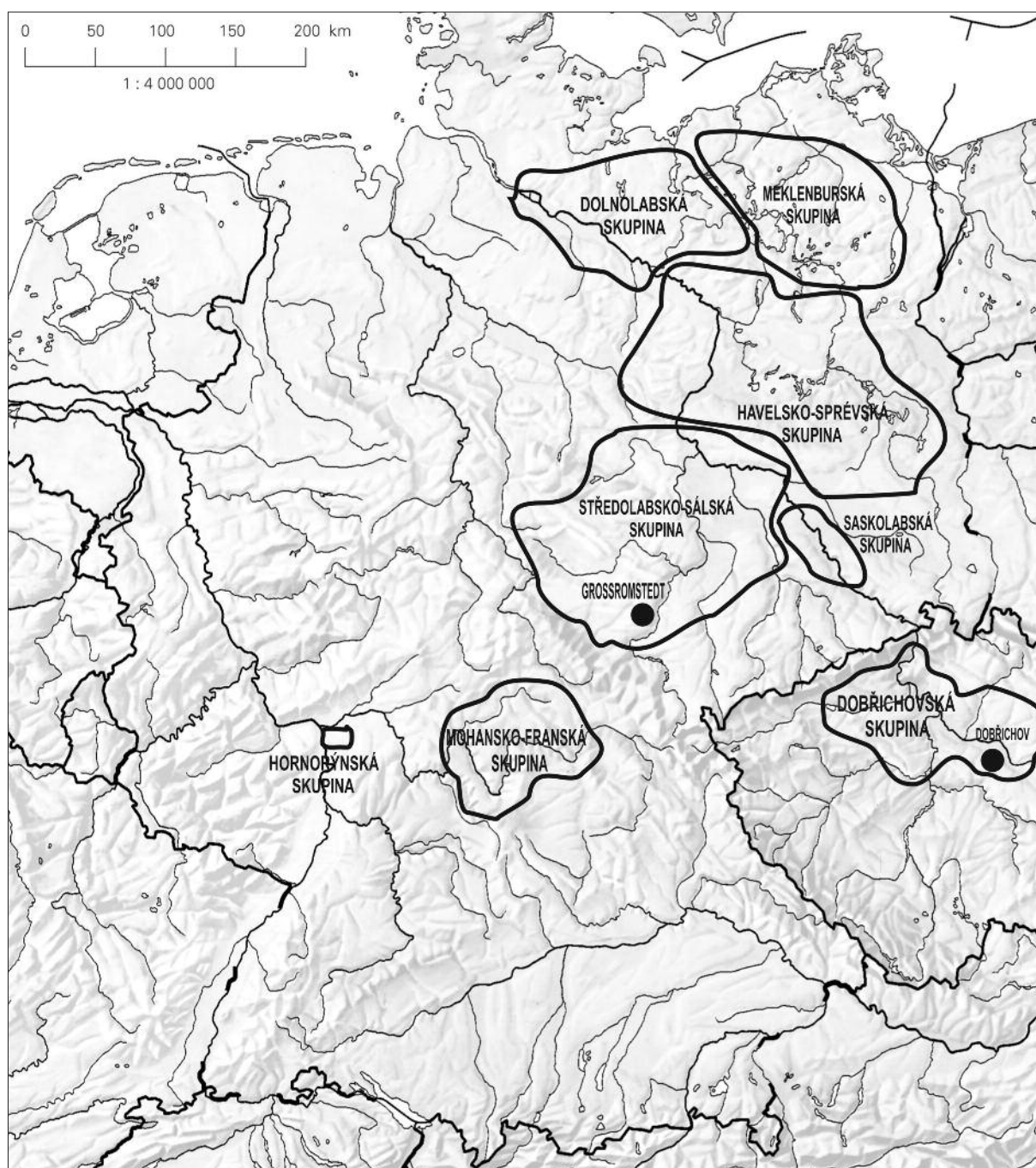
o Marobudově říši (o. c., 89–148), tak nemohly být využity rozsáhlé archeologické poznatky, kterými disponuje současná věda. Přesto nebo právě proto už J. Dobiáš (1964, 5) si byl vědom toho, že „...v mém *thematě není snad jediné události, jediného data nebo soudu, které by se nebyly staly předmětem sporů a diskusí*.“ Zkoumání problematiky Marobudovy říše a počátků doby římské, opřené jen o písemné prameny (Pič 1890, 257–261; Dobiáš 1960; týž 1964, 89–148; Pernička 1960; Preidel 1972) nebo jen o archeologické nálezy (Motyková-Šneidrová 1965; Motyková 1976), se tak čím dál více uzavíralo do svých problémů a současně se od sebe navzájem vzdalovalo. První, kdo poukázal na důležitost konfrontace pramenů písemných s archeologickými pro poznání Marobudovy říše, byl už O. Almgren (1913), u nás E. Šimek (1923, 59–178). Od té doby sloužily historické události většinou jen jako doplnění k archeologickým studiím. Výjimkou byly některé práce využívající obou hlavních pramenů (např. Peschel 1978, 135–152; Völling 1995, 81–90). Další etapa zájmu o problematiku Marobudovy říše začala komplexním zpracováním a přehodnocením starých nálezů (Pič 1897) z významného pohřebiště na Pičhoře u Dobřichova (Droberjar 1999) a zkoumáním dalších archeologických pramenů (Droberjar 1997; týž 1998a; týž 1998b; týž 2000; týž 2006b; týž 2007; Droberjar – Sakař 2000; Droberjar – Frána 2004; Motyková – Droberjar 2005).

## 1. „PŘÍCHOD MARKOMANŮ“ A ETNICKÉ OTÁZKY

Nejpalčivějším problémem „Marobudovského bádání“ zůstává „příchod Markomanů“ do Čech. Historické zprávy o příchodu Markomanů pod Marobudovým vedením, zejména *atque ipsa etiam sedes pulsus olim Boiis virtute parta* (Tacitus, Germ. 42) a *quae Maroboduo duce excita sedibus suis atque in interiora refugiens incinctos Hercyniae silvae campos incolebat* (Vell. Pat. II 108,1), kladené mezi roky 9–6 př. Kr. nebo 8/7–1 př. Kr., vedly k rozličným interpretacím (Dobiáš 1964, 90–95, 110–119; Timpe 1978), aniž by byly k analýzám náležitě využity archeologické poznatky. Otázka „Odkud přišli Markomani?“ se dostane do zcela jiného světla, pokud Markomany nebudeme příliš úzce etnicky vymezovat (alespoň ne v „době příchodu“), ale pokud je ztotožníme obecně se Svěby. Nejstarší vlnou svébské expanze do Čech byla ta, kterou lze ztotožnit s plaňanskou skupinou großromstedtské kultury (Droberjar 2006a). Chronologicky náleží do 2. poloviny 1. stol. př. Kr. (stupeň Eggers A = LT D2b). Tato skupina vykazuje silné vazby nejen na původní území großromstedtské kultury ve středním Německu, ale zvláště na Pomohání, resp. oblast Mainfranken: např. Altendorf, hroby č. 19, 82, 83, 85, 149 (Pescheck 1978, Taf. 4; 12; 13:1–15; 17:4–7), Ascholshausen (o. c., Taf. 32:6–10), Baldersheim (o. c., Taf. 36–37), Dingolshausen (o. c., Taf. 61–65), Hallstadt (o. c., Taf. 77–79), Tauberbischofsheim (o. c., Taf. 92–94,96), Oberstreu (Rosenstock 1986). Počátek plaňanské skupiny GRK můžeme v Čechách ještě alespoň částečně synchronizovat s koncem keltské civilizace, zvláště se závěrečnou fází oppid. Konec plaňanského osídlení se podle dosavadních poznatků kryje s novou fází expanze Svěbů, k níž došlo na samém sklonku 1. stol. př. Kr. v přechodném stupni Eggers A/B1. Pravděpodobným dokladem další migrace Svěbů ze středního Německa do Pomohání a dále do Čech jsou malá svébská pohřebiště typu Aubstadt – Hatzfeld (Völling 1995; Seidel – Soares da Silva 2001), která známe v dolních Frankách a v severním Hesensku.

Před příchodem do Čech je však velmi obtížné rozpoznat hmotnou kulturu Markomanů na území Německa, rovněž tak je nesmírně složité zkoumat nejstarší markomanské dějiny a definovat jejich území. Podle antických autorů – Orosia (Orosius VI 21, 15–16) a Flora (Florus, Epit. II 30) někdy v roce 10 nebo 9 př. Kr. porazil Drusus Markomany a spolu s nimi také další germánské kmeny Usipety, Tenktery, Chatty, Cherusky, Svěby a Sugambry (Dobiáš 1964, 90; Kehne 2001a, 292; týž 2002, 312–313). Místo bitvy není známé, tudíž i určení přesného místa, ze kterého Markomani odešli do Čech, je nejasné. Jediný, kdo nám zachoval jméno země, z níž přišli Markomani do Čech, byl Cassius Dión: *ἐν μέρει τῆς Μαρκομαννίδος* (Dobiáš 1964, 81; Kehne 2001b): země jménem Markomannis. Sídla Markomanů před jejich odchodem do Čech bývala podle K. Zeusse (1837, 115) a K. Müllenhoffa (1920, 477) kladena už od časných etap historického bádání do horního a středního Pomohání. S touto teorií se ztotožnil i J. Dobiáš (1964, 75, 82). Markomannida se podle něj nacházela ve středním Pomohání. Markomani pak postoupili své území zřejmě z vůle Ahenobarba (Šimek 1934, 80; Dobiáš 1964, 90) Hermundurům. Podle K. Peschela (1978, 121) se starší vlast Markomanů nacházela v jižní části středního Německa. P. Kehne (2001a, 292) lokalizuje Markomany do severovýchodního Hesenska nebo západního Durynska, vzhledem k situování eponymní lokality Großromstedt a z důvodu směru velkého tažení Drusa r. 9 př. Kr. k Labi.

Markomani měli ve své předchozí zemi (mohansko-franská a středoněmecká oblast) stejnou nebo velmi podobnou hmotnou kulturu jako Hermunduři (großromstedtská kultura). Großromstedtská kultura (GRK) je podle J. Dobiáše (1964, 119, pozn. 34) „stejně hermundurská jako markomanská“, „Poněvadž Markomani ze své společné domoviny svébské někde ve středním Polabí musili na své pouti do Pomohání, odkud teprve přišli do Čech, projít Durynskem, ba právě tam, na rozmezí s živlem keltským, mohli nejspíš dostat své jméno“. Domnívám se, že je mnohem důležitější, než z které konkrétní části Německa druhá svébská vlna zasáhla Čechy (můžeme uvažovat i o vícerech směrech, event. i vícerech dílčích vlnách), v jaké intenzitě a s jakou hmotnou kulturou přišli Svěbové do Čech a jak se tato druhá vlna projevila na předchozím svébském osídlení. V první velké vlně (plaňanská skupina GRK) Germánů z mohansko-franské a středoněmecké oblasti byli jak Hermunduři, tak i Markomani, obecně Svěbové. Jedině tak by bylo možno vysvětlit Tacitův údaj o Markomanech, kteří vytlačili Bóje z Čech (Tacitus, Germ. 42). Ná-



Obr. 2. Labsko-germánský kulturní komplex (bez středního Podunají) okolo počátku 1. stol. po Kr. (fáze B1a)

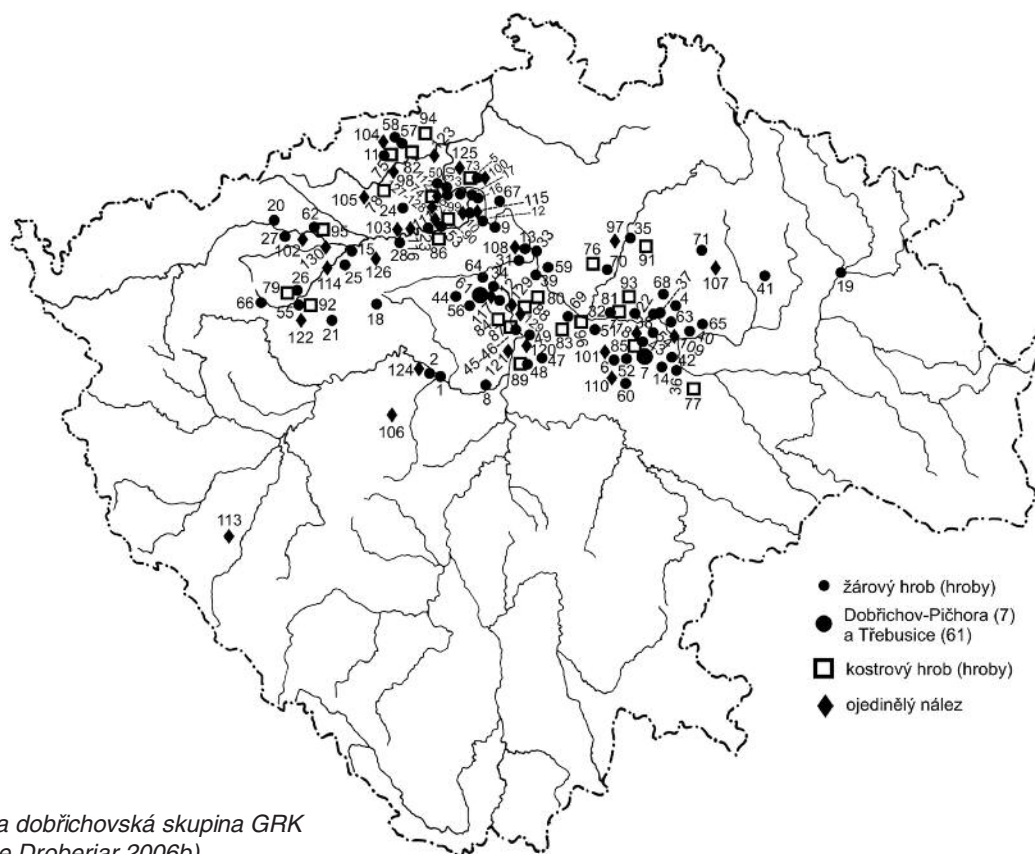
sledovala druhá vlna, kterou tvořili opět Svěbové, s vůdčí složkou markomanské elity v čele s Marobudem. Domnívám se, že vlastní kulturu Markomanů lze historicky a také archeologicky identifikovat až v Čechách ve stupni B1. Großromstedtská kultura jako součást labsko-germánského komplexu (*obr. 2*) není podle mého soudu archeologickým projevem jen po Hermundurech, ale také po Markomanech, event. i po jiných svěbských kmenech. V Čechách máme doložen II. a III. stupeň GRK, která zaujímal rozsáhlé teritorium se třemi hlavními oblastmi: střední Německo (Sasko-Anhaltsko a Durynsko), mohansko-franská oblast (Hesensko a severozápadní Bavorsko) a Čechy, přibližně v době mezi polovinou 1. stol. př. Kr. a polovinou 1. stol. po Kr. (*Jahn 1941; Peschel 1968; Rosenstock 1986; Rieckhoff 1995, 151–168; Völling 1995; týž 2005; Seidel – Soares da Silva 2001; Grasselt – Völling – Walther 2002, 235; Droberjar 2006a; týž 2006b*). Obdobný problém je v identifikaci kultury Kvádů a Markomanů ve středním Podunají v pozdější době nebo Langobardů v době stěhování národů. Písemné prameny si zpravidla všimaly jednotlivých kmenů až v době, kdy dosáhly nějakého viditelného postavení v politických dějinách a kdy se pod vůdčími elitami sjednotily v jeden celek.

## 2. TZV. MAROBUDOVA ŘÍŠE A ARCHEOLOGICKÉ PRAMENY

Údaj o slávě a moci Markomanů, *praecipua Marcomanorum gloria viresque* (Tacitus, Germ. 42), můžeme nepochybně vztáhnout právě do doby existence tzv. Marobudovy říše (přibližně první dvě desetiletí po Kr.). Co si však pod pojmem Marobudova říše máme představit? Krátkodobý útvar (kmenový svaz) byl ovládnut spíše mocensky (ovládnutí společenství velmožů různých kmenů) než ekonomicky. Přitom lze předpokládat obě formy mocenského nátlaku – diplomacii i války: *locis finitimos omnis aut bello domuit aut condicionibus iuris sui fecit* (Vell. Pat. 2,108). O vnitřní struktuře Marobudovy říše, geografickém rozsahu a ekonomickému zázemí, podobně jako o fungování tohoto prvního předstátního útvaru Germánů, víme jen velmi málo (*Dobiáš 1964, 89–148; Pernička 1960; Preidel 1972; Droberjar 2000; týž 2006b; Kehne 2001; týž 2001a; týž 2006*). O geografickém rozsahu Marobudovy říše podává zprávu Strabón (*VII 1,3*). Marobud si podrobil šest kmenů: Λουγίους (Lugiové), Ζούμους (Zumové), Βούτωνες (Gótové?), Μουγίλωνας (Mugiloni), Σιβίνους (Sibinové), Σέμνωνας (Semnoni). J. Dobiáš (*1964, 95–96, 121–128*) se domnívá, že vedle Semnonů, Lugiů, Gótů a Sibiňů, patřili do Marobudova kmenového svazu také Langobardi a Kvádové. Jižní hranicí byl pravděpodobně Dunaj, severní *Mare Suebicum* (Baltské moře). Problém je ve stanovení východního a západního rozsahu říše. Pozdější Tacitův pojem *hic Suebiae finis* (Tacitus, Germ. 46) může být dán do vztahu se staršími představami o východní hranici Marobudovy říše, která mohla být někde na Visle, kam dosahoval kmen Lugiů (*Nowakowski 1992; Kolendo 2005, 107*). Západní „hranicí“ Marobudovy říše byla podle J. Dobiáše (*1964, 96*) řeka Labe. Jak si však máme vysvětlit postavení významného území na levém břehu středního Labe, kde pravděpodobně sídlili ti Svěbové (Hermunduři?), kterým část území postoupili Markomani? Bylo toto teritorium součástí Marobudovy říše? Rozsah Marobudovy říše (*obr. 4–6*) lze tedy jen odhadnout, u počtu obyvatel (intenzitě osídlení) nelze ani to. Jen pro území Čech bývá použit odhad na základě počtu bojovníků Marobudovy armády. Pokud čtvrtinu obyvatel tvořili bojovníci, pak zde mohlo žít cca 300 000 obyvatel (*Dobiáš 1964, 93; Grünert 1968, 208, 229*).

**Dobřichovská skupina GRK (Markomani).** Jádrem Marobudovy říše byly Čechy, jejichž střed obývali hornolabští Svěbové, z nichž dominovali právě Markomani. Na tomto teritoriu se také vytvořila specifická hmotná kultura, která má přímé genetické vazby na další svěbské oblasti, zejména ve středním Německu a středním Polabí. Podle význačné lokality Dobřichov-Piňhora se zpočátku začalo hovořit o dobřichovské kultuře (*Šimek 1923, 59 ad., 132 ad.; Jahn 1941*) s dlouhým časovým výskytem, později o dobřichovské skupině (Dobřichow-Gruppe), s daleko kratším trváním (*Kossack 1962, 81*). Domnívám se, že pojem dobřichovská skupina lze používat i dnes, ale s pregnanternějším vymezením především pro stupeň B1. Dobřichovská skupina<sup>2</sup> jako součást großromstedtské kultury, vznikla jako důsledek migrací Svěbů ze středního Německa a z mohansko-franské oblasti do Boiohaema a je výsledkem splynutí starších složek svěbského osídlení (plaňanská skupina), důsledkem silné romanizace české kotliny v augustovsko-tiberi-

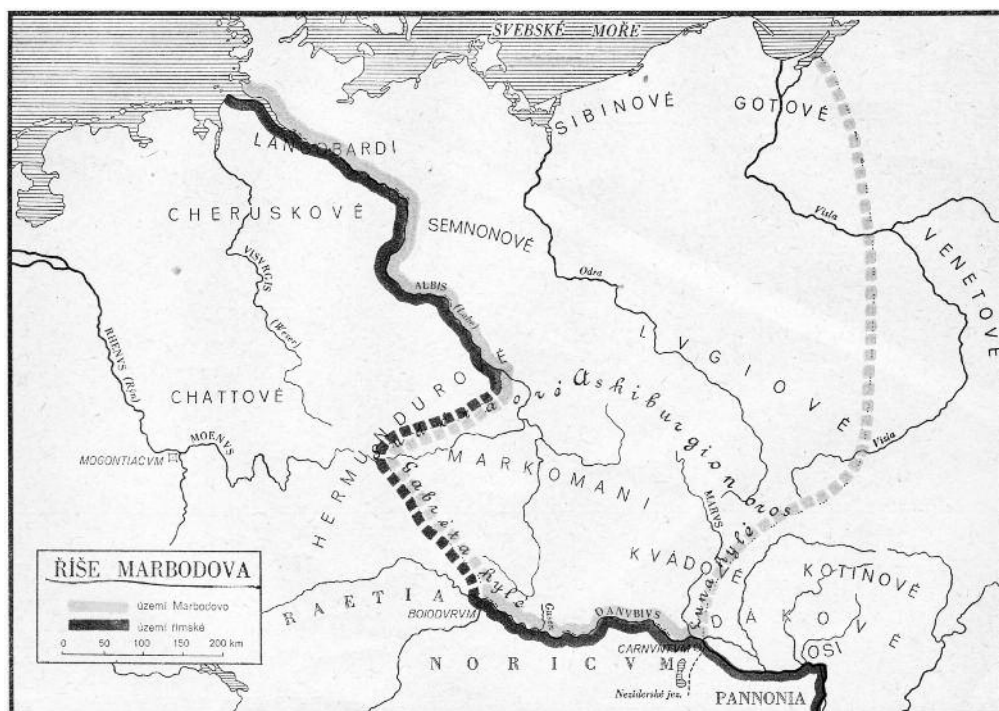
<sup>2</sup> Dobřichovská skupina GRK byla definována na základě hrobového materiálu (*Droberjar 2006b*) a označena podle lokality Dobřichov-Piňhora (*Droberjar 1999*).



**Obr. 3.** Čechy a dobřichovská skupina GRK (podle Droberjar 2006b)

ovském období a současně odrazem historických událostí v době existence tzv. Marobudovy říše. Hlavními lokalitami (obr. 3) jsou především žárová pohřebiště či hroby (Dobřichov-Piřchory, Třebusice, Tišice, Stehelčevy, Zlín, Holubice, Straky, Mikovice) nebo kostrové hroby (Praha-Bubeneč, Straky ad.). Sídliště byla dosud zkoumána méně (Droberjar 2008). K charakteristickým nálezům dobřichovské skupiny (obr. 7) patří zejména časně svébské vázovité teriny (obr. 8) typu Preidel 161–162 (Preidel 1930, 149, 152–153) = D-P 1–5 (Droberjar 1999, 38, 40–42) = Lenz-Bernhard E (Lenz-Bernhard 2002, 74, Abb. 56), některé typy spon s očky (Almgren A, Almgren 54a, typy Haltern a Kalkriese), spony typu Vippachedelhausen s vazbami na středolabsko-sálskou skupinu (Bemmann 2007, 284–286, 287, Abb. 5–7), jehlice typů Beckmann IIa, IIc, IVb – typ 83, kování picích rohů typu Andrzejowski D1, tzv. markomanské osmičkovité přezky typů Madyda-Legutko A1–A5 a A15–A17 atd. (Droberjar 2006b). Pro dobřichovskou skupinu je příznačný velmi intenzivní římský import bronzových nádob, západořímských a noricko-panonských spon a pásových garnitur (obr. 9–10) – k tomu viz níže (kap. 7. Lixae ac negotiatores a římské importy).

V chronologii dobřichovské skupiny GRK můžeme rozpoznat dvě hlavní fáze (B1a, B1b) se dvěma přechodnými fázemi či stupni (A/B1 a B1/B2). Ačkoli existence tzv. Marobudovy říše náleží podle absolutních dat do fáze B1a, mnohé jevy se projevily až v následující fázi B1b. Rovněž ne vždy dokážeme v pramenech rozlišit (zejména pokud jde o sídlištní nálezy) mezi oběma fázemi a tudíž raději volím obecnější chronologický rámec pro Marobudovu říši v rámci stupně B1 (podrobně o chronologii stupně B1 pojednám jinde). Počátek dobřichovské skupiny lze spatřovat v přechodném stupni A/B1 (tzv. II. migrační horizont), v němž mohou být ještě přítomné nejen starší plaňanské prvky, ale i různá starší keltská rezidua, dokumentovaná např. nálezy z Dobřichova-Piřchory, hr. 30 (Droberjar 1999, 340, Pl. 38), ze sídlištního objektu v Hořticích (Motyková 1974), z některých objektů z Mlékojed (Droberjar 2006a, 30, Fig. 40–41; *týž* 2006, 662) ad. V Čechách se tedy potvrzuje spíše kontinuita než diskontinuita osídlení (Salač 2006, 474). Obdobné nálezy tzv. migračního horizontu známe nejen na malých pohřebištích typu Aubstadt – Hatzfeld v dolních Frankách a v severním Hesensku, ale také ve středním Polabí, např. Buchow-Karpzow (Seyer 1976, Taf. 13a), Tangermünde, hr. 1 (*táž* 1976, Taf. 31d) a Plötzin (Krüger ed. 1979, 215, Fig. 59).

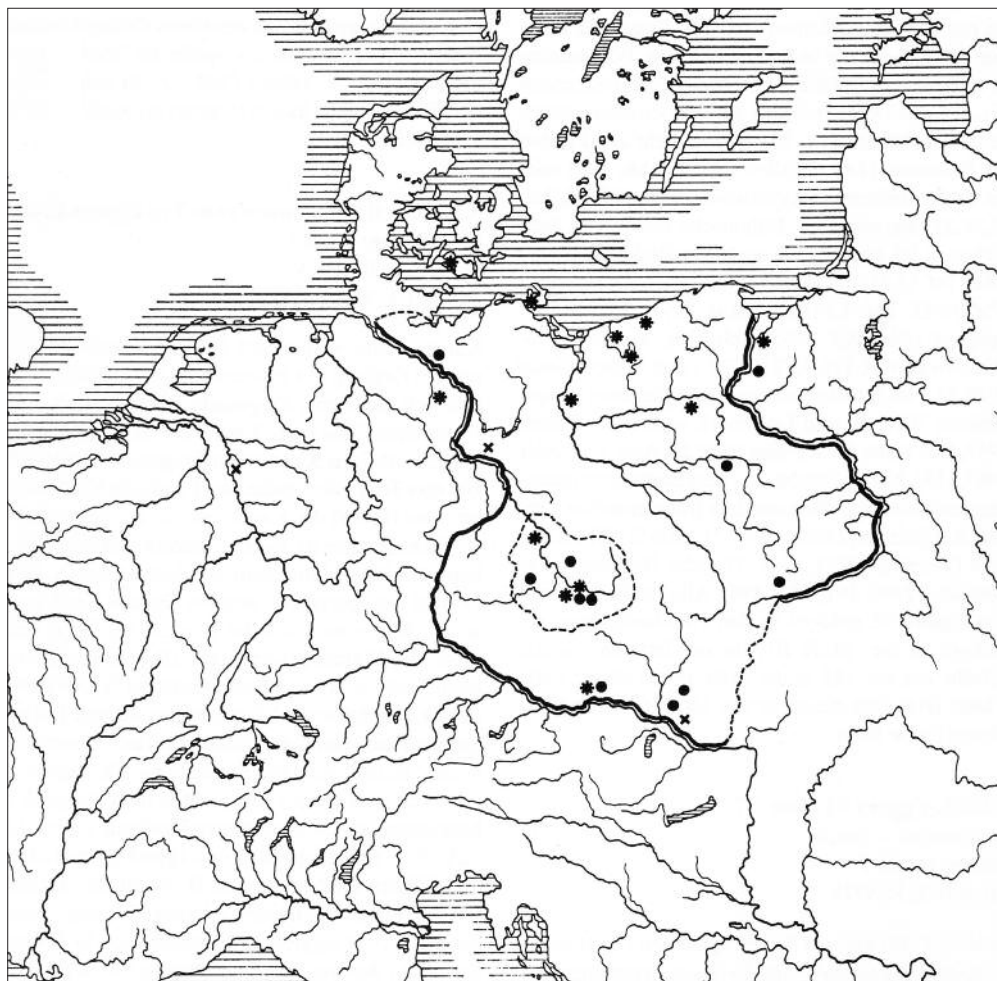


Obr. 4. Rozsah Marbudovy říše podle J. Dobiáše (1964)

**Havelsko-sprévská skupina (Semnoni).** Zejména v havelsko-sprévské oblasti (Droberjar 2006, 672, obr. 52), na území dnešní Spolkové země Braniborsko, se nachází celá řada svébských žárových pohřebišť s hmotnou kulturou stupně B1: např. Klein Kreutz, hr. 10, 17, 20 (Seyer 1976, Taf. 9); Kuhbier, hr. 41, 43, 55, 66, 74, 75, 244 (v. Uslar 1988, Abb. 12:17–20; 13:14–17, 22–25; 15:1–5; 22:5–6; 27:1; 30:1); Kemnitz (Seyer 1976, Taf. 18f); Tangermünde (táž 1976, Taf. 32b–c); Glövzin, hr. 260 (Keiling 1979, Taf. 39); Osterburg (Seyer 1976, Taf. 24m); Genshagen (táž 1976, Taf. 23d), kde jsou časté nečleněné a vázovité teriny a obdobná kovová industrie, která pochází rovněž z českých žárových hrobů stupně B1 (např. spony Almgren 45 a 48, Almgren 19aI, Almgren 67a, jehlice skupiny Beckmann IIa a IVb).

**Meklenburská skupina.** Poněkud jiná je situace v severnějších oblastech, speciálně v Meklenbursku (Droberjar 2006b, 674, obr. 54), kde lze od západu předpokládat langobardský vliv. Avšak i zde existují pro Eggersův stupeň B1 četné podobnosti (o. c., obr. 54:1–5, 10–11) se středoněmeckými a českými nálezy. Nejlépe jsou dokumentované na lokalitách v Neubrandenburgu (Leube 1978); Badowě, hr. 19, 299, 823, 1125, 1143, 1153 (Bemmann, G. 1999, Taf. 42:299; 123:823; 163:1125; 165:1143; 166:1153; 243:19) a Wiebendorfu, hr. 61, 325, 551, 610 (Keiling 1984, Taf. 12:61; 47:325, 73:551, 84:610). Bylo tam zjištěno několik kostrových hrobů z časné doby římské, z nichž lze některé považovat za bohaté. Do stupně B1 můžeme datovat nálezy z Groß-Kelle (Voß 1998, 116) a Poggendorfu (Eggers 1932), do B1/B2 patří bohatý hrob v Lalendorfu (Keiling 1977).

**Dolnolabská skupina (Langobardi).** Také v dolním Polabí – v zemi Langobardů – existuje velké množství hrobových nálezů stupně B1 (Droberjar 2006b, 673, obr. 53) především na lokalitách Hamburg-Fuhlsbüttel, hr. 460, 461 (Tischler 1954, Taf. 46:460, 461); Hamburg-Marmstorf, hr. 225, 240 (Wegewitz 1964, Taf. 16:225; 17:244); Ehestorf-Vahrendorf I (Wegewitz 1937, 133, Abb. 61); Hornbek (Droberjar 2006b, obr. 53:2–3, 5–8, 11–12, 16–17, 18, 20; Rangs-Borchling 1963); Harsefeld (Wegewitz 1937) a dalších. Pro dolnolabské Svěby jsou příznačné jednak nečleněné teriny, tak zejména baňaté tvary s uchy. Rovněž na dolnolabských pohřebištích lze najít obdobné typy spon, kováních opasků a jehlic, společných pro celou kulturu polabských Germánů. Kontakty z dolního Polabí podél Labe do Čech až do středního Podunají prokazují nálezy nádob, které jsou zdobeny ozubeným kolečkem s motivem v podobě ležatých „V“ umístěných v meandrech (Droberjar 1995, 35, Abb. 5), ale také některé typy pásových zápon, jedno- a dvošpičatých mečů apod.



Obr. 5. Rozsah Marobudovy říše podle E. Droberjara (1999)

**Středolabsko-sálská skupina (Hermunduři).** Nejblíže vazby na české prostředí lze sledovat v původní vlasti Hermundurů a Markomanů, v jádru großromstedtské kultury ve středolabsko-sálské oblasti, a to jak ve II., tak i ve III. stupni této kultury. Na eponymní lokalitě Großromstedt (*Eichhorn 1927; Peschel 1968; týž 1990; týž 1991; týž 2005*) je dobře dokumentován i III. stupeň GRK (*Droberjar 2006b*, 662–668, Fig. 44–48), dosud ji však byl věnován nejmenší prostor. Už M. Jahn (1941) upozornil na to, že pozdní typy nádob (vázovité teriny) na pohřebišti v Großromstedtu se plně shodují s nejstaršími nádobami na markomanských pohřebištích v Čechách, zejména na lokalitě v Dobřichově-Pichoře. V Großromstedtu lze vyčlenit několik charakteristických hrobů stupně B1, a to jak bojovníckých: např. hr. 1911/n.; hr. 1910/n.d.; hr. 1910/n.e.; hr. 1912/2; hr. 1911/87; hr. z r. 1950 (*Droberjar 2006b*, obr. 44; 46–47), tak i hrobů beze zbraní, často s římskými importy: např. hr. 1911/12; hr. 1910/n.f.; hr. 1911/115 (*o. c.*, obr. 45:1,3–4). Kromě nekropole v Großromstedtu se ve středolabsko-sálské oblasti nacházejí i další důležitá pohřebiště se žárovými hroby, jež mají význam pro stupeň B1 (*o. c.*, 671, obr. 51): zejména Bornitz, hr. FK 21, 22, 29, 99, 148 (*Voigt 1976*, Abb. 15; 17:21; 18–19; 28–34; 61:99; 77:148); Kleinzerbst, hr. 3, 8, 58, 81, 92 (*Schmidt-Thielbeer 1998*, Taf. 2; 7:3–8; 29; 41; 46:3–8); Wulfen, hr. 1 (*táž 1983*); Wahlitz, hr. 344 a Crüchern (*táž 1967*, Taf. 100; 112). Vedle žárových hrobů jsou ojediněle doloženy hroby kostrové (*Bemmann 1999*, 173–174), z nichž je nejdůležitější bohatý hrob z Quetzdölsdorfu (*Nitzschke – Schräter 1989*). Ve středním Německu můžeme najít stejné nebo velmi podobné typy předmětů, se kterými se setkáváme v žárových hrobech stupně B1 v Čechách: spony typů A 45, A 54, A 19aII, A 25, nákončí picích rohů typu Andrzejowski D1 a B3, štítové puklice typu Jahn 4a = Zieling A1, jednoosečný meč typu Łuczkiwicz IB = typ Bochnak E, ostruha typu Jahn 19, jehlice sk. Beckmann IIa, přezky typu Madyda-Legutko A15 a D15, nákončí opasku typu Garbsch R2 a typu D.

**Saskolabská skupina.** Důležité kontakty k českému prostředí mají nálezy z žárových hrobů na lokalitě Liebersee (*Bemmann – Wesely-Arents 2005*). Minimálně 13 hrobů (o. c., hr. 786, 793, 1918, 2008, 2040, 2045, 2339, 2775, 2776, 3818, 3819, 3833, 3951) lze řadit do stupně B1 (*Droberjar 2006b*, 676, obr. 56).

**Mohansko-franská skupina.** Už vícekrát byl zmíněn význam Pomohani a tzv. mohanských Svěbů („Mainsweben“) pro české území a zpravidla vždy bylo konstatováno (*Salač 2006*, 467–470), že v mohansko-franské oblasti chybějí nálezy stupně B1. V západním Bavorsku a Hesensku se však nachází řada lokalit, kde lze rozpoznat hrobové celky nebo sídlištní nálezy z doby kolem zlomu letopočtu, které jsou identické s českými (*Droberjar 2006b*, 675, obr. 55). Některé hrobové nálezy z Bebry (*Pinkert 1998*, Abb. 7; 8:1–2); celky z Aubstadtu, hr. 12, 13, 88 (*Völling 1995*, Taf. 10); Altendorfu, hr. 51 a 149 (*Pescheck 1978*, Taf. 7:8–11; 17:4–7); Eggolsheimu (*Haberstroh 2000*, 188, Taf. 92:4–9; *Völling, Th. 1998*, 129, Abb. 1) a Hatzfeld-Lindenhofu (*Seidel – Soares da Silva 2001*) lze datovat na počátek stupně B1, podobně jako např. sídlištní nálezy Gaukönigshofenu (*Pescheck 1978*, Taf. 116:4,6; 131:C1). Terminus ante quem na pohřebišti v Hatzfeld-Lindenhofu je kladen do období 15/10 př. Kr. Kromě svěbského osídlení, lze v oblasti mohansko-franské předpokládat zásah rýnsko-vesersko-germánské kultury, který dokumentují zejména keramické nádoby typu v. Usalar I (v. *Usalar 1938*, Taf. 1:1–4; 3). Tyto nálezy jsou rozšířeny mezi Mohanem a Vesperou, zejména v severním Hesensku (*Peschel 1997*, 31, Abb. 11; *Meyer 2000*, 139, 140, 143, Abb. 1; 3).

Výše popsané skupiny reprezentují labsko-germánský kulturní komplex starověkých Svěbů. Některé z nich (středolabsko-sálská, mohansko-franská a dobřichovská, pravděpodobně také saskolabská a hornorýnská) jsou si ve stupni B1 natolik blízké, že je můžeme považovat za součást jedné kultury – großromstedtské.

**Przeworská kultura.** Hlavní nesevbskou oblastí, která se na určitý čas stala součástí Marobudovy říše, bylo území osídlené kmenem Lugiů, resp. Vandalů v dnešním Polsku. Archeologicky jsou Lugiové doloženi nálezy przeworské kultury přechodného stupně A3/B1, resp. B1a v Dolním Slezsku, Velkopolsku, severním Mazovsku a západním Malopolsku (*Godłowski 1985; Dąbrowska – Mączyńska 2003; Kokowski – Leiber 2003*). Už E. Petersen (1936) poukázal na vztah mezi Lugií (Vandaly) a Markomany na počátku letopočtu. Kontaktům mezi przeworským Mazovskem a Čechami na počátku letopočtu, jež jsou patrné nejen v keramice, ale i v kovových předmětech (jehlice, přezky, kování picích rohů, nákončí opasku, časné spony s očky, držadla štítů ad.) se věnoval A. Niewęglowski (1972, 129–132). K. Godłowski (1985, 42) se domníval, že oproti předešlému stupni A3 przeworské kultury přibýlo v B1 velké množství lokalit. To se však vztahuje až k mladším fázím stupně B1. V przeworské kultuře má stupeň B1 dvakrát delší časový rozsah, než v Čechách. Tudíž bohaté hroby a římské importy se v této kultuře vyskytovaly až v B1b–B1c, tj. po zániku Marobudovy říše (*Liana 1976*, 145; *Dąbrowska 1988*, 51, 62; *Dąbrowska – Mączyńska 2003*, 545–547; *Kokowski 2005*, 153).

Přechodný stupeň A3/B1 a fáze B1a jsou v przeworské kultuře dosud nejméně propracované. Některé nálezy známe z Dolního Slezska, např. z lokalit Wiązów (*Pescheck 1939*, 29, Abb. 20) a Ciecierzyn, hr. 99, 118, 120, 126, 130, 135, 140, 144, 153, 161, 215 (*Martyniak – Pastwiński – Pazda 1997*, tabl. XCVIII–XCIX, CXVI–XCVII, CXVIII–CXIX, CXXIII:9; CXXIV:1–9; CXXVII:1–10; CXXXI; CXXXII:1–12; CXXXV:1–4; CXXXVII:1–13; CXLVI–CXLVIII; CLVI; CCIV:1–7). Ve Velkopolsku náleží k charakteristickým souborům hrobové celky z lokalit Czacz, hr. 1 (*Kostrzewski 1956*, 66, ryc. 2); Charłupia Mała, hr. 11, 25, III (*Kurowicz – Olędzki 2002*, tabl. VII, XVII, XXV:III); Domaradzice, hr. 1 (*Kostrzewski 1954*, 158, ryc. 4); Wesółki, hr. 7, 15, 19, 20A (*Dąbrowscy 1967*, 17, 23, 24, ryc. 11, 18, 19; *Kaczanowski – Madyda-Legutko 2000*, 180–183, ryc. 3–6); Wymysłowo, hr. 83 (*Jasnosz 1952*, 53, ryc. 60) a některé hroby se zbraněmi z lokality Zakrzew (*Łuczkiwicz v tisku*). V severním Mazovsku mezi důležité nálezy patří hroby ze 4. fáze pohřebiště v Kamieńczyk, hr. 37, 38, 102, 131, 179, 298 (*Dąbrowska 1997*, Taf. XX:37; XXI:38; LIII:102; LXIX:131; XCVII–XCVIII; CXXXVI:298); hroby z nejstarší fáze pohřebiště v Nadkole, hr. 8, 15, 22 (*Andrzejowski 1998*, Pl. VII; XI:15; XVII) a z dalších lokalit: Niedanowo, hr. 144, 152, 149, 179, 185, 189, 200, 209, 229 (*Ziemlińska-Odojowa 1999*, Taf. XXXIX:144; XLIII:149; XLIV; LV:152; XLIX; L:179; LI:189; LIV:185; LVIII; LXI:209; LXVI); Wólka Domaniowska, hr. 20, 57, 106 (*Olędzki 2000*, tabl. XXVIII–XXIX, XLIV, LVI:1–8) ad. Pro chronologii počátku doby římské a pro poznání hluboké společenské změny obyvatel przeworské kultury jsou důležité nálezy III. fáze tyniecké skupiny v západním Malopolsku, resp. v krakovské oblasti (*Godłowski 1995*, 84–86; *Rudnicki 2005; Poleska 2006*, 180–189). Právě zde byl rozpoznán tzv. katastrofický horizont, jenž lze datovat do stupně

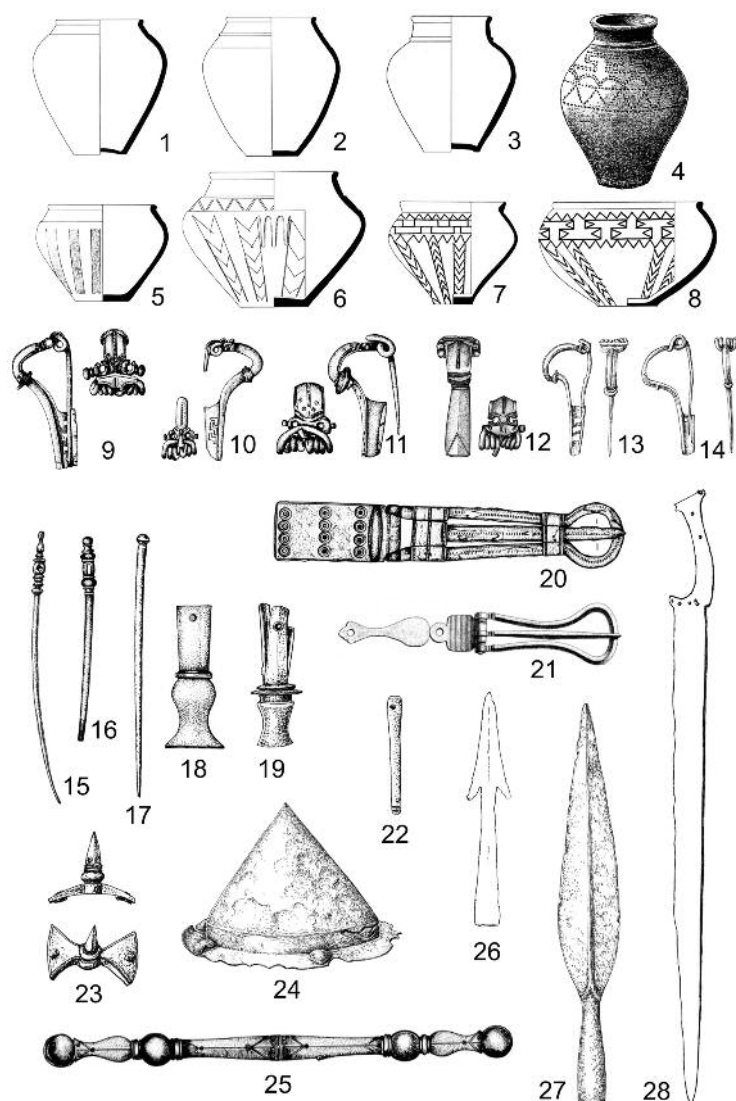


Obr. 6. Rozsah Marobudovy říše podle A. Kokowského (2005)

A3/B1 (Godłowski 1995, 84–86). Nejlépe je dokumentován nálezy z lokalit Kraków-Pleszów, Kraków-Mogiła, Kraków-Krzesławice, kde se našly např. spony typu Langton Down, A 238a, A 236 a A 2aII. Nové světlo vnáší do problematiky Marobudovy říše výzkumy na lokalitě Pełczyska (Rudnicki 2007). Nálezy římských spon typů A 67a a A 236 nebo svébské spony typu 44/Vippachedelhausen svědčí o intenzivních kontaktech nejen s římským prostředím, ale pravděpodobně jsou i odrazem existence mocenského centra s vazbami na Svěby. Objev bohatého kostrového hrobu (bohužel vykradeného) z fáze B1a z malopolské lokality Szarbia (Naglik 2001; Czarnecka 2003, 111; Kokowski 2005, 174–175) může být jednou z dalších indicií vztahu mezi Čechami a územím przeworské kultury. Kontakty jsou patrné v noricko-panonských opascích typu Lekowo (Kaczanowski – Madyda-Legutko 2000) a zejména na tzv. osmičkovitých přezkách typů M-L A1–5 (Droberjar 2006b, obr. 20: 8–9, 12, 14) a M-L A15–17 (o. c., obr. 20: 10–11), které jsou podle R. Madyda-Legutko (1999) buď markomanským importem nebo místní výrobou. Silný vliv dobřichovské skupiny GRK z Čech do przeworské kultury lze sledovat také na vázovitých terinách typu D-P 4 (Droberjar 1999, Pl. 47:56/1; Fig. 4:13; 10:8; Kostrzewski 1954, 193, Fig. 72:9; Liana 1970, Pl. V:44; Olędzki 2002, Pl. VII:2; XXVI:10). Podle J. Tejrala (1970, 137) je výskyt vázovitých terin, resp. váz v Polsku dokladem lokálního vývoje jižních oblastí przeworské kultury.

**Oksywská a wielbarská kultura.** Nedořešená je přítomnost Gótů v Marobudově říši, kteří sídlili při dolním toku Visly ve východním Pomoří. Podle některých badatelů mohli patřit do Marobudova kmenového svazu (Dobiáš 1965, 95, 122), podle jiných nikoli (Kokowski 2005, 132, mapa 8). Problém spočívá v identifikaci a zejména chronologii nejstarších nálezů wielbarské kultury – sídelní zóna A (Kokowski 2007, 50–51, mapa 2) a rovněž v určení nejmladších oksywských souborů památek, k nimž lze řadit např. hrob č. 306 v Podwiesku na Kujavách (Bokinić 2005, 272, Pl. CIV:306). Nejstaršími doklady wielbarské kultury mohou být nálezy z lokalit Pruszcz Gdański, hr. 106 (Pietrzak 1997, 132, Pl. XXXIV:10); Lekowo, hr. 1 (Eggers – Stary 2001, Pl. 320–321; Kaczanowski – Madyda-Legutko 2000, 172, Fig. 8:1) a podle M. Olędzkiego (2007, 297, 300, Fig. 3) i nálezy z lokality Małe Czyste, hr. 62.

**Gustovská skupina.** Jiným problémem je smíšená gustovská skupina s labsko-germánskými a oksywskými prvky při dolním toku Odry, dokumentovaná v přechodném stupni A3/B1 např. na lokalitě Gustow, hr. 1/1938, 2/1938, 2/1959, 4/1938 (Wołagiewicz 1981, 203–203, 204, Pl. XXVIII:1–6). Není zřejmé, zda také nositelé této smíšené skupiny – Sibiňové? (Dobiáš 1964, 95, 123) nebo pravděpodobněji Rugiové? (Dobiáš 1964, 123; Kokowski 2005, 183–186) – mohli být součástí Marobudovy říše.

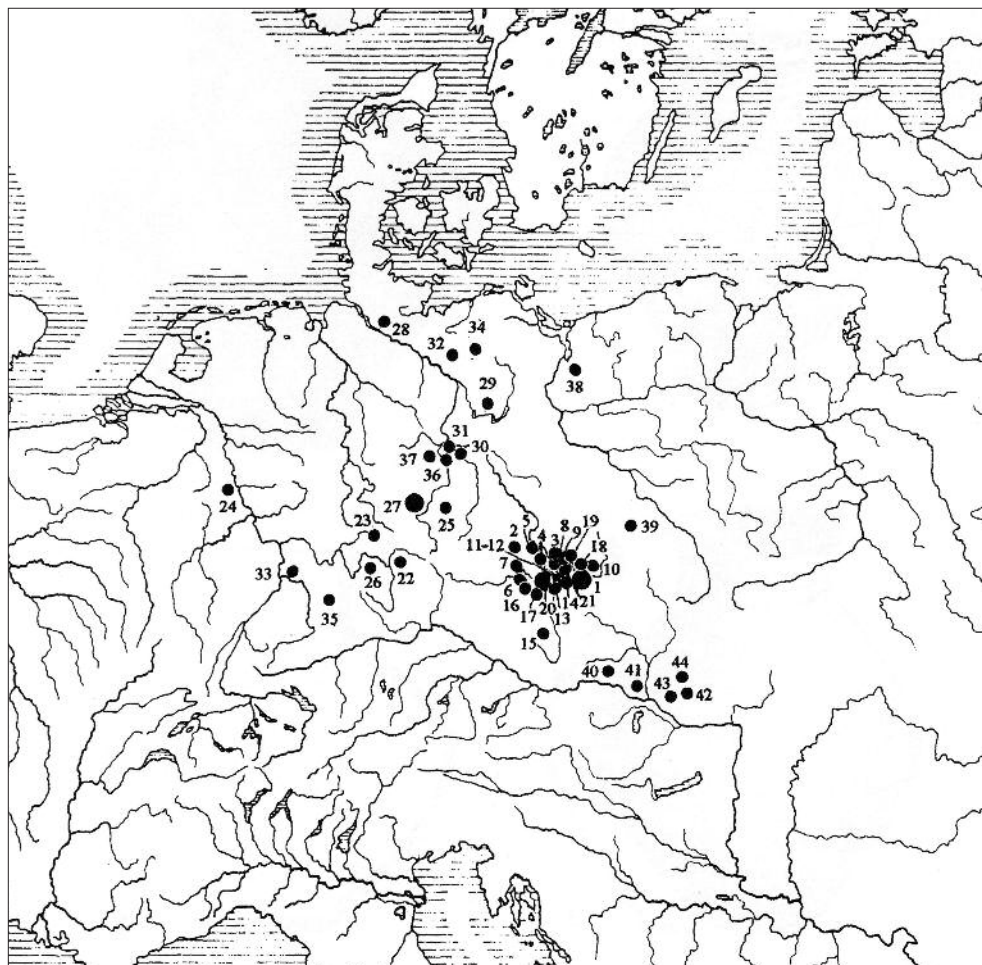


**Obr. 7.** Dobřichovská skupina v Čechách: hlavní typy svébských nálezů. 1 Dobřichov-Piřhora (D-P), hr. 35; 2 D-P hr. 41; 3 D-P hr. 4; 4 Straky; 5 D-P hr. 57; 6 D-P hr. 16; 7 D-P hr. 13; 8 D-P hr. 50; 9 D-P hr. I; 10 D-P hr. 133; 11 D-P hr. 67; 12 Třebusice (TŘE), hr. 954; 13 TŘE hr. 912; 14 TŘE hr. 807; 15 TŘE hr. 212; 16 D-P hr. 133; 17 Stehelčeves, hr. G6; 18 D-P hr. III; 19 TŘE hr. 706; 20 Praha-Bubeneč, hr. IV; 21 Zlív; 22 Stehelčeves; 23 TŘE hr. 629; 24 TŘE hr. 8; 25 D-P hr. 6; 26 D-P hr. 83; 27 TŘE hr. 8; 28 TŘE hr. 580

**Středodunajští Svěbové.** Konečně ani situace ve středním Podunají (jižní Morava, západní Slovensko a severní část Dolního Rakouska) není zcela jasná. Nálezy se zde rozhojňují především až po pádu Marobudovy říše ve fázi B1b (Droberjar 1995; Kolník 1980, Pl. XI:2; XXIII; XXVI:80; XXVII:82; XXIX:86; XXXIII–XXXIV:100; XLV:144; LXIII:H; LXXV:3; LXXXVII–LXXXVIII:23; XC–XCI:24; XCIX–C:35; CXXXIX–CXL:34; CL:53; CLIII:64,66; CLVI:69; Künzl 1997; Lantschner 1993; Lauer-mann 1995; Tejral 1970, 121, 141, 169, 172, Fig. 8:1; 19; 1977, 321, Fig. 12:1) a o Kvádech v této oblasti víme na samém počátku 1. stol. po Kr. velmi málo. Nejstarší osídlení podle stávajícího bádání patří až ti-beriovskému období (Elschek 2006a, 191–192; týž 2006b, 62).

### 3. SPOLEČNOST SVĚBŮ (MARKOMANŮ) A HROBY

O společnosti Svěbů a jejich sociální diferenciaci se na základě písemných pramenů mnoho nedovíme. Hlavními prameny pro zkoumání struktury dobřichovské skupiny jsou žárové hroby (Droberjar 1999; týž 2006b). Z celkového počtu 566 žárových hrobů datovaných do stupně B1, nalezených na 72 lokalitách, náleží 75 % hrobů dvěma lokalitám – Třebusicím (282 hrobů z B1) a Dobřichovu-Piřhore (141 hrobů z B1). Na základě jejich analýzy lze vyčlenit čtyři hlavní skupiny obyvatel: I. skupina (elita Markomanů a nejvýznamnější bojovníci, 2 %), II. skupina (vyšší vrstva a „vyšší střední vrstva“, 32 %), III. vrstva („střední vrstva“, 53 %) a IV. skupina („nižší“ vrstva, 13 %).

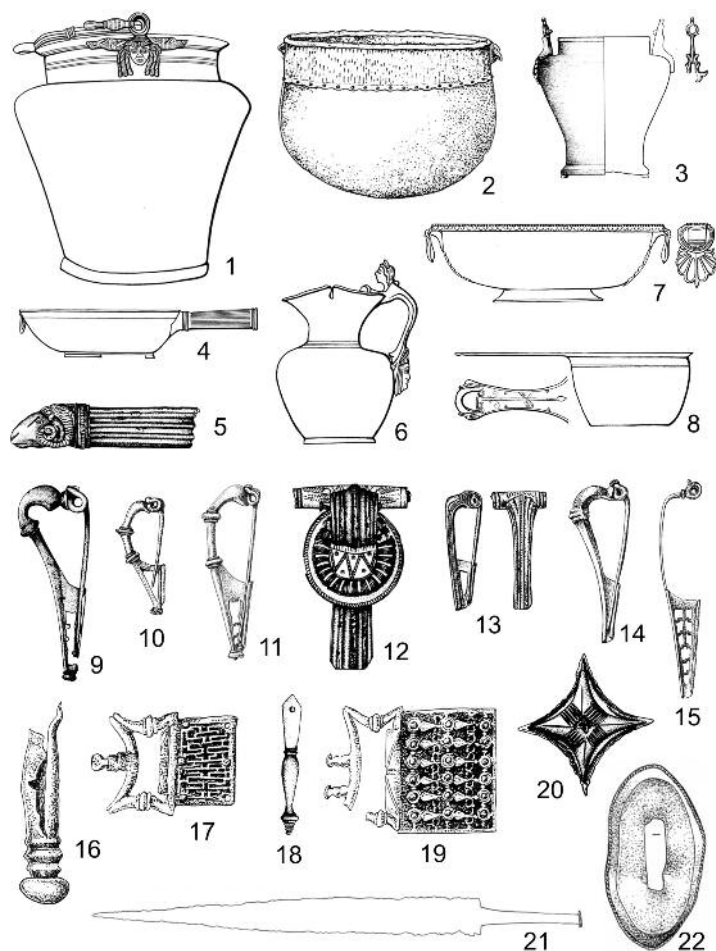


Obr. 8. Svěbské (dobřichovské) vázovité teriny stupně B1 (podle Droberjar 2006b)

Žárové hroby dobřichovské skupiny jsou v Čechách bohatší, než hroby kostrové, které se v Čechách v menším počtu (36 kostrových hrobů, tj. 6,4 % z celkového počtu hrobů stupně B1) také nacházejí. Mezi nejbohatší hroby žárové (skupina I), z nich je v Čechách 11 celků, by mohl patřit jen jeden hrob kostrový (Praha-Bubeneč, hr. IV). Většina ostatních náleží do III. (53 %) nebo II. (42 %) skupiny, což je obdobné struktuře žárových hrobů. Je pravděpodobné, že v kostrových hrobech nebyla pochovávána markomanská elita. Přitom je zajímavý vysoký podíl římských importů v kostrových hrobech (44,4 %), což je identické s nálezy na Pičhoře (44,7 %).

Lze tedy pro dobřichovskou skupinu používat pojem birituální pohřbívání nebo žárový rítus s prvky biritualismu? Významem a interpretací kostrových hrobů se zabývali četní badatelé (např. *Eggers 1953; Gebühr 1974; Lichardus 1984; Krekovič 1996; Peška 2002*). Nejčastěji bývají kostrové hroby z časné, resp. starší doby římské označovány jako hroby lubieszewského (lücksowského) typu, a to bez rozdílu, o jakou hrobovou výstavu šlo (*Lichardus 1984, 78, Abb. 31*). Do této kategorie by měly podle definovaných kritérií (*Gebühr 1974*) patřit jen hroby bohaté a těch je ve stupni B1 (resp. především ve fázi B1b) v barbariku poměrně málo, zejména: Praha-Bubeneč, hr. IV (*Novotný 1955*); Quetzdölsdorf (*Nitzschke – Schräter 1989*), Schladitz-Zwochau (*Jacob 1911*), v severnějších oblastech – v Meklenbursku-Předním Pomořansku – pravděpodobně Pogendorf (*Eggers 1932*), Groß Kelle (*Vofß 1998, 116*) a v Dánsku – Hoby (*Friis Johansen 1923*). Bohaté kostrové hroby lücksowského typu začínají nápadně přibývat až kolem poloviny 1. století, resp. až ve 2. pol. 1. stol. (např. *Eggers 1953; Peška 2002, 26*).

V Čechách se kostrové hroby nacházejí především izolovaně po jednom nebo ve skupinách, a to po čtyřech (Praha-Bubeneč) nebo třech (Straky, Noutonice, Nehvizdy). V několika případech byly zjištěny dva kostrové hroby (Semčice, Kutná Hora-Sedlec, Radovesice, Tvršice). Pouze hroby v Tvršicích a Býčko-

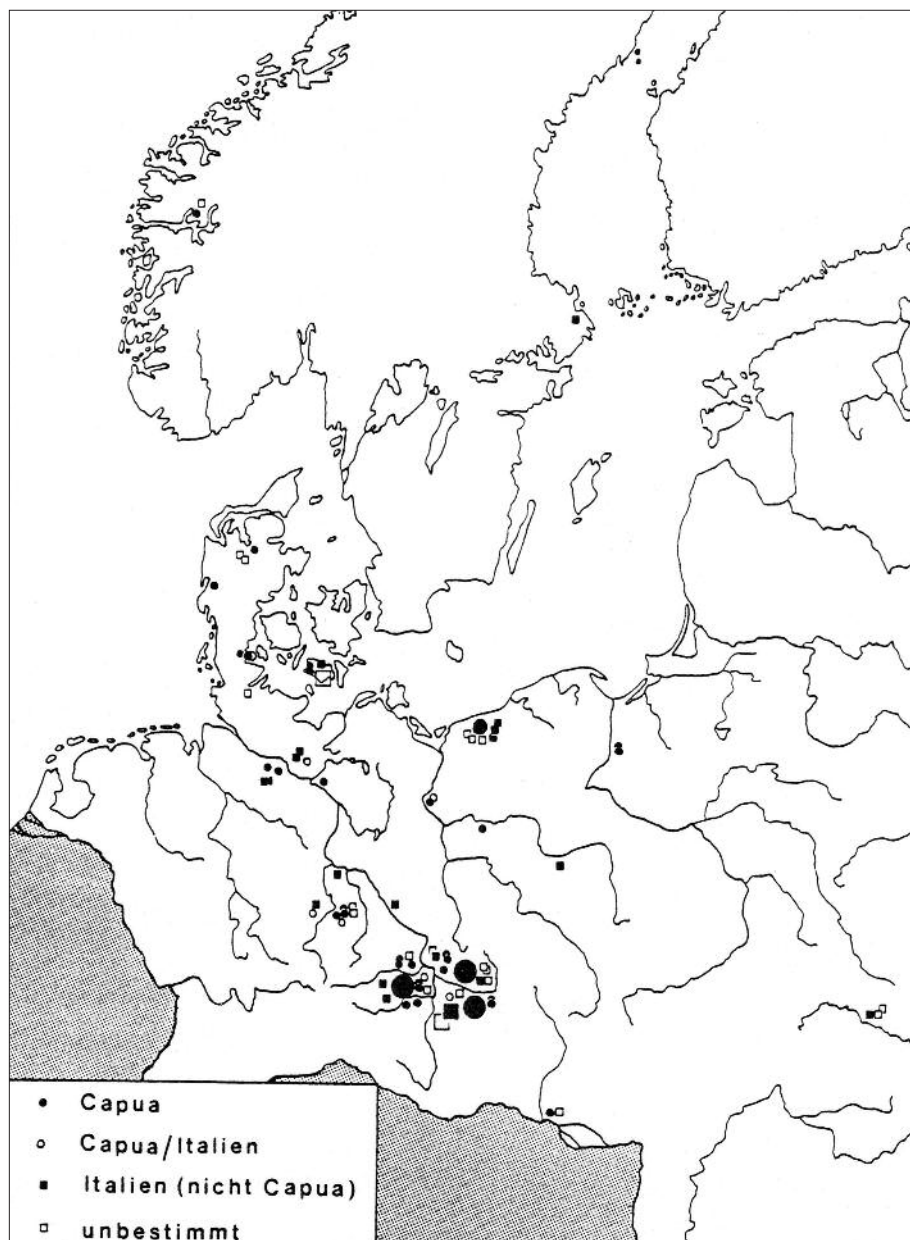


**Obr. 9.** Dobřichovská skupina v Čechách: hlavní typy římských importů. 1 Dobřichov-Piňhora (D-P), hr. V; 2 D-P hr. VI; 3 D-P hr. II; 4 Praha-Bubeneč, hr. IV; 5 D-P hr. II; 6–8 Praha-Bubeneč, hr. IV; 9 D-P hr. 49; 10 Třebusice (TŘE), hr. 451; 11 TŘE hr. 417; 12 D-P hr. 16; 13 Stehelčevy, hr. G6; 14 TŘE hr. 867; 15 TŘE gr. 589; 16 TŘE hr. 420; 17 Býčkovice; 18 D-P hr. 148; 19 Mikovice; 20 D-P hr. 94; 21–22 TŘE hr. 420

vicích se našly v prostředí žárových hrobů stupně B1. V Tvršicích byly vedle dvou hrobů kostrových tři žárové, v Býčkovicích byl jeden kostrový a jeden žárový hrob. Jiná svědectví o společném výskytu obou ritů v místech soudobých pohřebišť nemáme. Většina kostrových hrobů je tedy situována mimo areály žárových pohřebišť (Droberjar 2006b).

K původu inhumačního ritu u Svěbů můžeme hledat analogie především v pozdní fázi oksywské nebo časné fázi wielbarské kultury, v przeworské kultuře (stupeň A2) a ve skupině gustowské (Margos 2000; Kokowski 2005, 185; týž 2007, 43). V několika kostrových hrobech v Čechách se našla keramika, podle které by bylo možno určit kulturní příslušnost zemřelých. Na lokalitách Praha-Bubeneč (hr. IV) a Straky (hr. III) je typická svěbská keramika. Ovšem např. v Noutonicích, hr. 6 (Felcman 1900, 17–18, obr. 2) s velkou pravděpodobností nelze hovořit o keramice svěbské, ale východogermánské – pravděpodobně przeworské (např. Godłowski 1981, tabl. I:1; Martyniak – Pastwiński – Pazda 1997, 180, tabl. LCII:3–4). Mohli bychom předpokládat, že kostrové pohřbívání v dobřichovské skupině je cizího původu a nejspíše se do Čech mohlo šířit z oblasti wielbarské kultury, resp. ze severu Polska. Určitý podíl na tom mohla mít invaze Gótů do Čech vedená Katvaldou. Není bez zajímavosti, že v areálu gustowské skupiny (např. VI. fáze pohřebiště Lubieszewo = Eggers B1) jsou doklady svěbské keramiky – teriny zdobené radélkováním (Wołagiewicz 1981, 203, ryc. 81; Schuster 2007, 440, ryc. 1:A). Dalším argumentem pro vlivy z území Polska (kultura przeworská a oksywská nebo skupina gustowská) je poloha zemřelých v hrobech, v nichž pohřby mají hlavu orientovanou k severu (Margos 2000). Tato neobvyklá orientace v Čechách je doložena v několika objektech: Straky, hr. I, II a III; Praha-Ďáblice (Droberjar 2006b, 651).<sup>3</sup>

<sup>3</sup> Starší názory o tom, že inhumace se pod keltským vlivem šířila z centra Marobudovy říše – z Čech (Lichardus 1984, 59 ad.) na území Polska, vyvrátila U. Margos (2000, 260–261). I když se v případě etnické interpretace kostrových hrobů jedná o obtížnou otázku (k tomu např. Křekovič 1996), na šíření kostrového ritu k polabským Germánům se v časné době římské mohli po-dílet především nositelé przeworské, oksywské nebo wielbarské kultury.



**Obr. 10.** Římské (italské) bronzové nádoby v barbariku ve fázi B1a (podle Kunow 1985)

#### 4. MAROBUDON A PROBLÉM CENTRA MARKOMANSKÉ ŘÍŠE

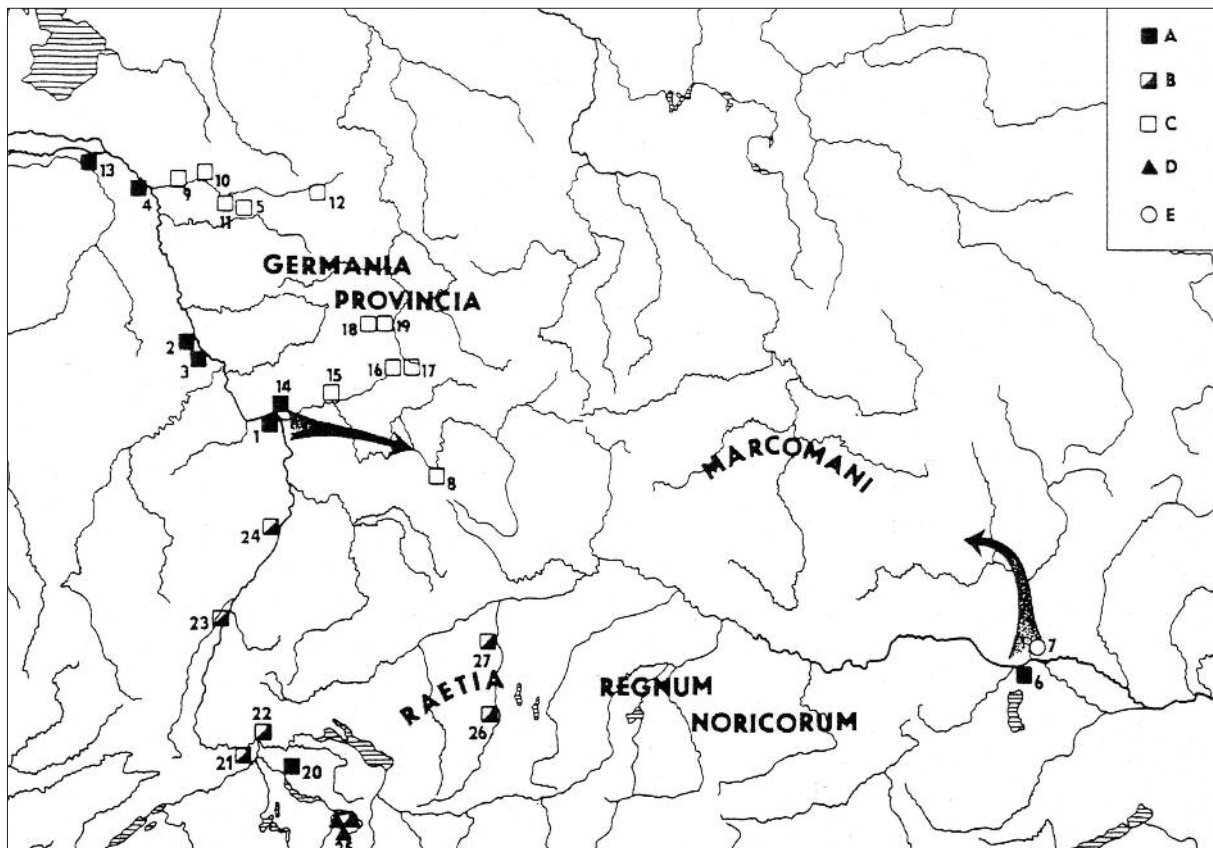
Problematika Marobudova ústředního centra přitahovala a přitahuje pozornost už dlouhou dobu (*Gnirs 1930; Šimek 1930, 80–81; Dobiáš 1964, 143–144; Salač 1996, 91–92; Musil 2006*). Jediný, kdo nám o Marobudově sídle zanechal velmi stručnou zmínku, je Klaudios Ptolemaios (Ptolemaios II 11,4), jenž toto místo ( $35^{\circ} 0' 49'' 0'$ ) označuje jako *Μαρόβυδον* (Marobudon). Strabón (VII 1,3) zná pojem *Βουίαμωv*, ale podle J. Dobiáše (1964, 143, pozn. 139) to značí spíše obecné označení královského sídla. Dnes je zřejmé, že Marobudovo sídlo nelze hledat na některém z českých oppid, např. Stradonicích (*Píč 1903*) nebo Závisti (*Svoboda 1978, 683*), ale na germánských (svébských) nížinných osadách, které vykazují znaky obchodně řemeslnických center s doklady výroby kovových artefaktů a s augustovskými importy (italské, norické a západořímské provenience). Těm byla dosud věnována jen minimální pozornost. Taková centra můžeme na základě nejnovějších výzkumů, zejména metodami nedestruktivní archeologie (záchrana kovových artefaktů z povrchových vrstev), předpokládat zejména ve středočeském Polabí. A právě v této oblasti lze podle mého názoru hledat i sídlo krále Marobuda.

## 5. ŘÍMSKÉ TAŽENÍ PROTI MAROBUDOVI

Vedle hledání Marobudova centra patří k často diskutované otázce také římské vojenské tažení z roku 6 po Kr. (Kolník 1991; Droberjar – Sakař 2000; Kehne 2006; Genser 2006), o němž se zmiňuje Velleius Paterculus (II 109–110). Ze dvou směrů měla být zničena Marobudova říše (obr. 11–12). Jihovýchodní kontingent, kterému velel Tiberius, směřoval z Carnunta a západní kontingent, vedený L. Sentiem Saturninem, postupoval z Mogontiaca. Oběma římským sborům chybělo přibližně pět denních pochodů, aby narazily na nepřítele. Kritické poznámky P. Kehneho (2006), které zazněly v poslední době a které považují písemný pramen k těmto událostem spíše za literární fikci než skutečnou událost, nelze považovat za definitivní. Kehneho názory o tom, že by Marobudova říše začínala, resp. končila v okolí Mušova, nejsou podloženy adekvátními nálezy. Svěbské osídlení z B1a v těch místech a na celé jižní Moravě chybí. Nejvzdálenější svěbské osídlení ve fázi B1a od centra Boiohaema (Droberjar 2006b, 681, obr. 62) lze rekonstruovat do východních Čech – zhruba do okolí Hradce Králové. Pěti denními pochody se od nejvýchodnějších markomanských sídel dostaneme zhruba do okolí Olomouce nebo Brna. Nejzápadnější sídla Markomanů v Čechách můžeme předpokládat někde na Rakovnicku. Pěti denními pochody pronikneme někde do okolí Bayreuthu. Rovněž to, že dosud nebyla prokázána existence polního tábora (táborů) z doby Tiberiova tažení v Carnuntu (Humer ed. 2006) a zřetelné argumenty datování do augustovského období chybějí i pro tábory u Mušova (Komoróczy 2006), nemůže být jedním z argumentů pro neexistenci římského tažení. Dnešním pohledem často podceňujeme organizaci římské výzvědné služby a zejména její schopnost proniknout „kdykoli kamkoli“ a rovněž schopnost velkého vojenského kontingentu se přesunout hluboko do barbarika. Navíc v poslední době se v Čechách začínají objevovat první nálezy římských vojenských součástí výstroje z augustovské doby mimo areály svěbských pohřebišť, které sice mohou být rozličně interpretovány, nicméně jejich přítomnost v centru Marobudovy říše může být důležitým signálem i o římsko-markomanských vojenských vztazích.

## 6. MAROBUDOVO VOJSKO A MILITÁRIA

Početná armáda, kterou Marobud vybudoval, měla 70 000 pěších a 4 000 jezdců (Vell.Pat. II 109,2), pravděpodobně z řad Markomanů, resp. Svěbů žijících na území dnešních Čech. Zpráva o tom, že *Corpus suum custodientium imperium, perpetuis exercitiis paene ad Romanae disciplinae formam redactum* (Vell. Pat. II 109,1), musí být vnímána spíše jako pokus o včlenění některých dílčích prvků do neprofesionálních řad germánských bojovníků. Těmi byly římské zbraně, některé římské vojenské návyky a snad i napodobování římských fortifikací(?). Z písemných pramenů je zřejmé, že Marobud válčil s některými sousedy (Vell. Pat. II 108–109). Konkrétně s kterými, není zřejmé. Teprve k roku 14 se vztahuje zpráva o tom (Tacitus, Ann. I 44,4), že Marobudovi Svěbové ohrožují provincii Raetii vpádem. Svědectvím existence vojenského zázemí Marobudovy říše jsou především hroby bojovníků. Celkem mezi 104 zjištěnými hroby se zbraněmi, tj. 18,4 % všech žárových hrobů stupně B1 v Čechách, byly zjištěny jako nejčastější výzbroj svěbských bojovníků kopí/oštěp (30,8 %) a štít (25 %). Tzv. kompletní výzbroj (meč-kopí-štíť) se vyskytla jen v deseti případech, a to vždy, kromě Stehelčevsi (hr. U2), na lokalitách Dobřichov-Piřhory (hr. V, VI, 116) a Třebusice (hr. 316, 398, 420, 560, 706, 954). V Čechách je ve stupni B1, zejména v bohatých žárových hrobech, patrná koncentrace římských mečů a kování pochev. Mezi osmi až devíti časně římskými gladii převažuje typ Mainz (Třebusice, hr. 77; 398 a 420; Stehelčevs, hr. U2), doloženy jsou i krátké meče typu Biborski IV z Hradiště a Radovesic (Biborski 1999; Droberjar 2002; týž 2006b, 636–639; týž 2007). Nejběžnějšími militarii Markomanů byla kopí (hlavně typy Kaczanowski I/2 = Pieta 1, a typ Pieta 2), ojedinele i oštěpy (typ Kaczanowski F1 a G) a šípy, méně často se objevují jednosečné germánské meče (Droberjar 2006b, obr. 26:1–7; 28). Mezi jednosečnými meči z Třebusic, kde jich bylo nalezeno nejvíc, převažují typy IB, IIIA a IIIB podle klasifikace P. Łuczkiwicze (2000). Ze zbytků štítů se dochovaly puklice (především typy Zielsing G1 a I1), železná (typy Zielsing B1 a B2) a honosná bronzová držadla (typy Zielsing F1–F3 a G2). Nejbohatšími hroby stupně B1 jsou hroby nejvýznamnějších bojovníků, možná přímo členů Marobudovy družiny, které známe zejména z Dobřichova-Piřhory (Droberjar 1999, 169, 213–224, Taf. 1–22).



Obr. 11. Římské tažení proti Marobudovi roku 6 po Kr. (podle Droberjar – Sakař 2000)



Obr. 12. Římské tažení proti Marobudovi roku 6 po Kr. (podle Genser 2006)

## 7. LIXAE AC NEGOTIATORES A ŘÍMSKÉ IMPORTY

Na mimořádný význam římského dovezeného zboží (*obr. 9*) v souvislosti s Tacitovou zprávou *Veteres illic Sueborum praedae et nostris e provinciis lixae ac negotiatores reperti ...* (Annales II, 62,3) o Marobudově centru v Čechách poprvé v širších historicko-archeologických spojitostech poukázal O. Almgren (1913). Velká koncentrace římských importů v B1a na území Čech (*Eggers 1951; Garbsch 1965; Sakař 1970; týž 1994; Kunow 1983; týž 1985; Tejral 1995; Karasová 1998; Droberjar 1997; týž 1999; týž 2007*) je nepochybně důsledkem existence významného mocenského centra (*obr. 10*). Většina předmětů římské proveniencie se do Čech ve stupni B1 dostala jako součást obchodu. Je zřejmé, že po nedokončeném římském tažení proti Marobudovi v roce 6 po Kr. byla podepsána tzv. římsko-markomanská smlouva *foedus pacis*, v níž byl Marobud uznán za přítele národa římského *Romanam amicitiam praetulisse* (Tacitus, Ann. II 63,1). Podle přítomnosti kupců *lixae ac negotiatores* na Marobudově dvoře soudil J. Dobiáš (1964, 99), že byly v této smlouvě „regulovány i obchodní vztahy mezi oběma smluvními stranami“.

Na základě nového soupisu římských importů stupně B1 v Čechách (*Droberjar 2007*) lze konstatovat, že převládají bronzové nádoby (44 %), mezi nimi dominují pánve typu E 131 (téměř třetina všech bronzových nádob). Druhou nejpočetnější skupinou byly spony (20 %), převažují norické (zejména A 67) nad západořímskými (zejména A 19a). Zastoupeny jsou i luxusní typy spon zejména „Distelfibeln“ a spony typu Augst/Dobřichov (*Droberjar 1997; týž 1998a; týž 1998b; týž 2007, 46–47*). Třetí nejpočetnější skupinu římského importu tvoří noricko-panonské pásové garnitury (15 %). Mezi ostatní typy importů se řadí mince (zajímavé je přibývání nálezů Augustových asů kontramarkovaných kolkem VAR), dále fragmenty stříbrných nádob, pravděpodobně také skleněné korálky a dřevěné skříňky, prsteny, zrcátka, terakota ad. V Čechách, možná přímo v okolí Marobudova dvora, se nacházelo centrální překladiště římského zboží pro další oblasti barbarika (středolabská oblast a przeworská kultura). Kontakty ke středoněmeckému prostředí dokumentují nálezy římských importů na lokalitách Liebersee, Großromstedt, Bebra a Kleinerzbst (*Bemmann 1999*), které mají analogie v českém materiálu stupně B1. Čechy se tak staly průsečíkem obchodních kontaktů mezi Norikem a Porýním na jedné straně a ostatními oblastmi středoevropského barbarika. Důležitou obchodní komunikací, po níž proudilo zboží z Norika (pravděpodobně přímo z Magdalensbergu, ale zřejmě i z dalších norických obchodních a řemeslnických středisek) přes střední Podunají a jižní Moravu do východních a středních Čech, byla tzv. trstenická stezka.

Velmi důležité poznatky pro římský obchod vyplývají ze zkoumání mosazných předmětů zejména z lokality Třebusice (*Droberjar – Frána 2004; Droberjar 2006b, 655–659, obr. 36–38*). Často velmi kvalitní mosaz, z níž se odléval velký okruh artefaktů, a to jak římských (západořímské spony A 19a, norické spony A 67, různé další spony, přezky apod.), tak i germánských (např. spony s očky), musela být vyráběna kvalitními technologickými postupy na území římské říše. Do barbarika se tak mohla dovážet i tato velmi cenná surovina napodobující vzhledem zlato. V třebusickém hrobě č. 202 se našla plochá mosazná tyčinka, kterou lze interpretovat jako polotovar (ingot). Byla vyrobena ze špičkové mosazi s obsahem 31,3 %, srovnatelné s moderní surovinou. Kamenný kadlub pro odlévání podkovovitých přezek z hrobu č. 320 a mosazná podkovovitá přezka z hrobu č. 587 z téhož naleziště, jsou doklady výroby těchto artefaktů, které mají přímé analogie v časně římských nálezích ze severočernomořských lokalit na Krymu, zejména v Simferopolu (*Trufanov 2004, 160, 161, ris. 1:7–14*). České nálezy tak mohou přispět k tezi, že účast římských řemeslníků v centru Marobudovy říše je více než pravděpodobná. Domnívám se, že oněmi *lixae ac negotiatores* mohl mít Tacitus na mysli nejen obchodníky, ale i řemeslníky.

## 8. ARMINIUS A MAROBUD

Tacitovo konstatování, že ... *set Maroboduum regis nomen invisum apud popularis, Arminium pro libertate bellantem favor habebat* (Tacitus, Ann. II 44), v mnohém ovlivnilo a dosud ovlivňuje bádání o počátcích doby římské v barbariku (*Roth 1817; Dobiáš 1964, 103*). Arminiův význam je mnohdy neúměrně přeceňován nad Marobudovým, tím, že porazil v Teutoburském lese roce 9 po Kr. Římany. To se sice Marobudovi nepodařilo, ale předčil svého soka v jiném – dokázal alespoň na krátkou dobu poprvé v germánských dějinách stmelit kmeny v mocný útvar, a to nejen vojensky, ale i diplomaticky. Jeho význam byl v porovnání s drtivou jednorázovou porážkou Římanů od Arminia větší v tom, že usiloval o dlouhodobější a stabilnější perspektivu vztahů Svěbů s východními Germány.

Je známo, že Arminius se měl zúčastnit, coby velitel pomocného germánského sboru, římského tažení proti Marobudovi roku 6 po Kr. (Vell. Pat. II 118,2). Právě zde patrně dokonale poznal římskou vojenskou strategii a techniku, jež pak využil proti Římanům samým v roce 9 po Kr. ve známé bitvě v Teutoburském lese. Porážka tří římských legií včetně pomocných sborů, jimiž velel P. Quinctilius Varus, je v současné době lokalizována do prostoru kolem hory Kalkriese (např. *Schlüter 1991; týž 1992; týž 1999; Wolters 1993; Franzius 1997; týž 1999; Werz – Berger 2000*). Velleius Paterculus (II, 119,5) nás dokonce zpravuje o tom, že uřatou Varovu hlavu poslal Arminius Marobudovi do Čech a vyzval jej k účasti v protiřímském hnutí. Jaké však máme k těmto zprávám v souvislosti s Marobudovou říší archeologické poznatky?

Výsledky výzkumů a nálezy v Kalkriese a v Čechách ukazují na určitý vztah těchto oblastí. V Čechách a v Kalkriese, podobně i na jiných lokalitách (např. Haltern, Großromstedt), se vyskytuje jedna z variant spon s očky, pojmenovaná jako typ Kalkriese (*Droberjar 1999, 71–72*). Podle technologicko-typologických aspektů uvedených spon a zejména podle jejich největšího geografického rozšíření právě v Čechách, lze usuzovat na germánskou (pravděpodobně svébskou) provenienci. Spony typu Kalkriese mají částečně stejné rozšíření jako římské spony s očky typu Haltern (*Droberjar 2006b, 619, 621, obr. 14*). V Čechách se na rozdíl od těchto římských spon vyskytují také na pravobřežním území Labe (Nymburk) a Vltavy, resp. východně od Vltavy (Dobřichov-Pičhora).

Druhým ještě výmluvnějším pramenem poznání jsou nálezy bronzových mincí (asů) kontramarkovaných P. Quinctiliem Varem mezi léty 6/7–9 po Kr. značkou VAR. K dřívějším dvěma českým nálezům Augustových asů s kontramarkami VAR z Počeplic a Kostomlat nad Labem (*Droberjar 2006b, 660–661*), přibýly dva nové exempláře – další z Kostomlat nad Labem a z Třebestovic (*Droberjar 2007, 54*). Zmíněné tři lokality se nacházejí na Labi (Kostomlaty a Třebestovice dokonce proti sobě na obou březích Labe), podobně jako nejbližší nález ze Saska, který byl učiněn na sídlišti z doby římské na lokalitě Sanne, Kr. Stenal (*Laser – Ludwig 2003, Fig. 1; CRFB, D6 VII-13-25/2.11, Pl. 120:1*). Nejvíce takových ražeb s kontramarkou VAR pochází z Kalkriese (*Berger 1996; týž 2004*). Dokonce 96 % všech nálezů mincí z Kalkriese bylo kontramarkováno, kromě značky VAR, také značkami AVC (Augustus) a C.VAL (C. Numonius Vala, Varův legát).

Jak lze tyto nálezy interpretovat? V případě spon typu Kalkriese by šlo uvažovat o možné účasti Svěbů v bojích v Teutoburském lese. U nálezů mincí s kontramarkou VAR lze pomýšlet na souvislost s posláním Varovy hlavy do Čech. Zřejmě s ní musela putovat do Boiohaema i nějaká trofej z kořisti, včetně mincí.

Následující bitva – roku 16 na pláni Idistaviso – v níž byla odčiněna porážka v Teutoburském lese, učinila konec tzv. třicetileté války mezi Římany a Germány (Tacitus, Ann. II 16–18). Místo vítězství Germanika nad Arminiem se klade na pravý břeh řeky Vesery, západně od Osnabrücku (*Finks 2002, 31, 38*). Po prvním velkém Arminiově úspěchu v Teutoburském lese, následovala jeho drtivá porážka u Idistavisa. Třetí fáze Arminiova válčení vyústila v bitvě mezi jeho vojskem a Marobudem v roce 17. *Igitur non modo Cherusci sociique eorum, vetus Arminii miles, sumpsere bellum, sed e regno etiam Marobodui Suebae gentes, Semnones ac Langobardi, defecere ad eum* (Tacitus, Ann. II 45,1). Po nerozhodné bitvě, jejíž místo lze podle J. Dobiáše (1964, 141, pozn. 128) hledat v Sasku (archeologické doklady k tomu chybějí), Marobud na další válčení rezignoval a stáhl se do nitra Čech.

## 9. KATVALDŮV VPÁD DO ČECH

V centru Boiohaema byl Marobud vystaven dalšímu tlaku a nebezpečí. Pravděpodobně roku 19 vnikl do Čech Katvalda (*obr. 1*) a dobyl Marobudovu residenci. *Erat inter Gotones nobilis iuvenis nomine Catualda, profugus olim vi Marobodui et tunc dubiis rebus eius ultionetn ausus. is valida manu finis Marcomanorum ingreditur corruptisque primoribus ad societatem inrumpit regiam castellumque iuxta situm* (Tacitus, Ann. II 62). Jaké vojsko barbarů proniklo s Katvaldou do Čech? Podle M. Olędzského (2007) Katvaldovo vojsko tvořili i Gótové, které identifikuje s wielbarskou kulturou z oblasti Pomoří. Kromě nich nepochybně rozhodující vliv na Marobudově porážce měla domácí svébská elita a římské mocenské intriky (*Dobiáš 1964, 105*). Svržení Katvaldy hermundurským Vibiliem za vydatné římské pomoci bylo nejen dovršením konce Marobudovy říše, ale i začátkem nové fáze vnitrogermánského mocenského boje. Rozpoznání hmotné kultury Gótů, Hermundurů, event. dalších germánských skupin, které po Marobudově odchodu do římského azylu spoluvytvářely s Markomany dějiny středoevropského barbarika, je v archeologických prame-

nech stupně B1, resp. na přelomu fází B1a a B1b v Čechách dosud obtížně proveditelné. Následný úpadek svébského (markomanského) centra v Čechách je nepochybně odrazem hlubokých společenských změn, v nichž svoji rozhodující roli sehrál zánik tzv. Marobudovy říše, ale také transformace sídelní struktury ve druhé třetině 1. století, při níž germánské osídlení české kotliny výrazně oslabilo. Zdá se, že část hornolabských Svěbů (Markomanů) odešla do Podunají (středodunajští Svébové). To potvrzují jednak antické písemné prameny (*Dobiáš 1964*, 149), tak i archeologické nálezy ze Slovenska, jižní Moravy a Dolního Rakouska (*Kolník 1971*, 511–519; *týž 1977*; *Tejral 1969*; *týž 1970*; *týž 1977*; *týž 1995*; *Droberjar 1995*; *Lauermann 1995*; *Künzl 1997*), které mají přímé genetické vazby na českou kotlinu.

## 10. MAROBUD A RAVENNA

Po odchodu z Čech překročil Marobud Dunaj *transgressus Danuvium, qua Noricam provinciam praefluit* (Tacitus, Ann. II 63) a byl internován v Ravenně. Tam žil ještě osmnáct let až do své smrti v roce 37 nebo 38 (Tacitus, Ann. II 63,4). Jediný nález pravděpodobně z Ravenny, který lze dát do kontextu s Marobudovou dobou, je luxusní zlatá spona typu „Kragenfibel“ s očky, uložena v British Museum (*Krämer 1971*, Pl. 18). Vznik spony lze klást pravděpodobně už do 2. pol. 1. stol. př. Kr. V Ravenně však našlo svůj domov vícero germánských a jiných velmožů. V Augustově a Tiberiově době např. i náčelník dalmatské vzpoury Daesidiat Bato (Suetonius, Tib. 20) nebo Arminiův syn Thumelicus a jeho matka Thusnelda (Tacitus, Ann. I 58,6). Není tudíž možné zlatou sponu některému konkrétnímu jedinci připsat, i když Marobud obdobnou mohl nosit.

O samotném Marobudovi toho víme z písemných pramenů velmi málo (*Stein 1930*; *Gierach 1939*; *Dobiáš 1960*; *Thompson 1963*; *Kehne 2001*). Pocházel z urozeného rodu markomanského *genere nobilis* (Vell. Pat. II 108,2; Tacitus, Germ. 42; Strabón VII 1,3). Zda své mládí podle Strabóna (VII 1,5) strávil v Římě na dvoře císaře Augusta (*Dobiáš 1964*, 89), jsou domněnky (*Kehne 2001*, 258). *Maroboduus, genere nobilis, corpore praevalens, animo ferox, natione magis quam ratione barbarus ...* (Vell. Pat. II 108) je v podstatě jeho jedinou charakteristikou. Poté se stal vůdcem Markomanů (Strabón VII 1,3).

## ZÁVĚR

V tomto příspěvku jsem se pokusil konfrontovat některé písemné a archeologické prameny k existenci prvního mocenského útvarů Germánů – tzv. Marobudovy říše. Na základě písemných pramenů byli tvůrci říše Markomani v čele s Marobudem. Archeologicky je příchod Markomanů, resp. Svěbů do Čech především projevem dvou hlavních migračních vln ze středního Německa a z mohansko-franské oblasti, nejprve ve stupni Eggers A (II. stupeň großromstedtské kultury/GRK) a poté na přelomu stupňů A/B1 (III. stupeň GRK). Großromstedtská kultura jako součást labsko-germánského komplexu starověkých Svěbů (*obr. 2*) není podle mého soudu archeologickým projevem jen po Hermundurech, ale také po Markomanech, event. i po jiných svébských kmenech. Na celém území polabských Germánů bude možno rozpoznat řadu kulturních skupin, přičemž některé z nich (středolabsko-sálská, mohansko-franská a dobřichovská, pravděpodobně také saskolabská a hornorýnská) jsou si ve stupni B1 natolik blízké, že je můžeme považovat za součást jedné kultury – großromstedtské.

V Čechách se ve III. stupni GRK a v Eggersově stupni B1 vytvořila specifická skupina, kterou označuji jako skupinu dobřichovskou (*Droberjar 2006b*). Vznikla splnutím staršího svébského osídlení (plaňanská skupina GRK) a je důsledkem silné romanizace české kotliny v augustovsko-tiberiovském období (bohaté hroby s četnými římskými importy) a současně odrazem historických událostí v době existence tzv. Marobudovy říše. Charakteristickým znakem dobřichovské skupiny (*obr. 3*) kromě příznačných artefaktů (*obr. 7–9*) je žárový pohřební ritus s prvky biritualismu (6,4 % kostrových hrobů). Kostrové hroby je možno interpretovat jako cizí prvek pravděpodobně se vztahy k východním Germánům (kultura oksywská nebo wielbarská, event. gustovská skupina). A právě sjednocením Svěbů s východogermánskými kmeny (především s Lugii) v rámci Marobudova kmenového svazu došlo rovněž k propojení nebo alespoň k určitému ovlivnění dvou hlavních archeologických kultur, které na území Marobudovy říše (*obr. 4–6*) identifikujeme – großromstedtské a przeworské.

O přítomnosti římských obchodníků a řemeslníků v centru Marobudovy říše ve středních Čechách jsou doklady nejen v importech, ale pravděpodobně i v některých výrobcích z římské dovážené mosazi (*Droberjar – Frána 2004*). Nálezy římských zbraní (mečů) zase potvrzují písemné údaje o vyzbrojenosti Marobudovy armády římským způsobem. K římskému tažení proti Marobudovi roku 6 po Kr. do Čech (*obr. 11–12*), v poslední době zpochybněnému (*Kehne 2006*), nelze říct definitivní závěr. Spíše se podle mého názoru uskutečnilo, jak o tom svědčí některé topografické údaje, rozsah osídlení v B1a a nové nálezy augustovských součástí vojenské výstroje. Vzácné nálezy několika římských mincí s kontramarkou VAR ze středočeského Polabí, event. nálezy spon s očky typu Kalkriese jsou svědectvím kontaktů mezi místem bitvy v Teutoburském lese roku 9 po Kr. (potažmo cherským Arminiem) a Marobudovou říší.

Podstatou protohistorického bádání je především konfrontace písemných a archeologických pramenů na pozadí dvou světů – římského a germánského. To je obzvlášť příznačné pro téma tzv. Marobudovy říše a problematiku středoevropského barbarika na počátku doby římské. V. Salač (*2006, 481*) má pravdu v tom, „*že dnes již nevystačíme s náhodně vybranými citacemi z úctyhodného, avšak již bezmála půlstoletého díla J. Dobiáše (1964)*“. Nesdílím Salačovu skepsi o „*dobrovolně zvoleném poručnictví písemných pramenů*“ (*Salač 2006, 471*). Ta je dána především tím, že jsme dosud zdaleka nevytěžili všechny poznatky z archeologických pramenů, jejichž analýzy jsou zdouhavé a náročné. Klíč k poznání Marobudovy říše, nejstaršího kmenového svazu Svěbů s východními Germány (Lugii), je přitom nutno hledat právě v centru tohoto útvaru – v Čechách. Bez důkladného prozkoumání konkrétních archeologických pramenů časné fáze stupně B1 a jejich souvislostí v rámci celého svěbského osídlení zůstane poznání Marobudovy říše jen opakováním známých historických faktů, čas od času zpochybněných rozličnými interpretačními pohledy. A jak už bylo naznačeno v úvodu tohoto příspěvku, vývoj labsko-germánského komplexu byl v důsledku četných migrací mnohem komplikovanější, než se dosud zdálo. Proto pro objasnění mnohých otázek bude nejprve nutné vymezit a definovat jednotlivé kultury a skupiny na území polabských Germánů a směry jejich migrací, abychom kromě pramenů písemných našli více opor také v pramenech archeologických.

## PRAMENY

*Ptolemaios, Klaudios*: Zeměpisný úvod (Geógrafické hyfégésis).

*Strabón*: Geographica. Bonn 1957.

*Tacitus, Ann.*: Koestermann, E. 1963: Cornelius Tacitus. Annalen 1. Heidelberg.

*Tacitus, Germ.*: Tacitus, De origine et situ Germanorum. Göttingen 2006.

*Vell. Pat.*: Elefante, M. (ed.) 1997: Velleius Paterculus, Ad M. Vinicium consulem libri duo. Hildesheim.

## LITERATURA

*Almgren, O. 1913*: Zur Bedeutung des Markomannenreichs in Böhmen für die Entwicklung der germanischen Industrie in der frühen Kaiserzeit, *Mannus* 5, 265–278.

*Almgren (A) = Almgren O. 1923*: Studien über Nordeuropäische Fibelformen der ersten nachchristlichen Jahrhunderte mit Berücksichtigung der provinzial-römischen und südrussischen Formen. Leipzig.

*Andrzejowski = Andrzejowski, J. 1991*: Okucia rogów do picia z młodszego okresu przedrzymskiego i okresu wpływów rzymskich w Europie środkowej i północnej (Proba klasyfikacji i analizy chronologiczno-terytorialnej), *Materiały Starożytne i Wczesnośredniowieczne* 6, 7–120.

*Andrzejowski, J. 1998*: Nadkole 2. A Cemetery of the Przeworsk Culture in Eastern Poland. *Monumenta Archaeologica Barbarica* 5. Kraków.

*Beckmann = Beckmann, B. 1966*: Studien über die Metallnadeln der römischen Kaiserzeit im freien Germanien, *Saalburg-Jahrbuch* 23, 5–106.

*Bemmann, G. 1999*: Badow. Ein Gräberfeld der jüngeren vorrömischen Eisenzeit und älteren römischen Kaiserzeit im Landkreis Nordwestmecklenburg. Lübstorf.

- Bemmann, J. 1999:* Norisch-pannonische Trachtbestandteile aus Mitteleuropa. Zur Bedeutung fremden Sachguts am Beginn der älteren römischen Kaiserzeit in Mitteleuropa, *Arbeits- und Forschungsberichte zur Sächsischen Bodendenkmalpflege* 41, 151–174.
- Bemmann, J. 2007:* Ein frühromisches elbgermanisches Körpergrab aus Bennungen, Lkr. Sangerhausen, mit einer lokalen Nachahmung von Fibeln der Form Almgren 22a. In: Kelzenberger, H. – Kießling, P. – Weber, S. (Hrsg.), *Forschungen zur Vorgeschichte und Römerzeit im Rheinland*. Hans-Eckart Joachim zum 70. Geburtstag gewidmet. Beihefte der Bonner Jahrbücher 57, 277–288.
- Bemmann J. – Wesely-Arents, E. M. 2005:* Liebersee 5. Ein polykultureller Bestattungsplatz an der sächsischen Elbe. Dresden.
- Berger, F. 1996:* Kalkriese 1. Die römischen Fundmünzen. Mainz.
- Berger, F. 2004:* Aktuelle Varusschlachten, *Numismatisches Nachrichtenblatt* 53, 267–273.
- Biborski, M. 1999:* Typologische Differenzierung der Schwerter und ihrer Scheiden im europäischen Barbaricum in der ersten Hälfte des 1. Jh. n. Chr. In: Andrzejowski, J. (ed.), *COMHLAN. Studia z archeologii okresu przedrzymskiego i rzymskiego w Europie Środkowej* dedykowane Teresie Dąbrowskiej w 65. rocznicę urodzin. Warszawa, 81–107.
- Bochnak = Bochnak, T. 2005:* Uzbrojenie ludności kultury przeworskiej w młodszym okresie przedrzymskim. *Rzeszów*.
- Bokiniec, E. 2005:* Podwiesiek. Fundstelle 2. Ein Gräberfeld der Oksywie-Kultur im Kulmer Land. *Monumenta Archaeologica Barbarica* 11. Warszawa–Toruń.
- Czarnecka, K. 2003:* Arystokrati bursztynowego szlaku – władcy, wodzowie czy kapłani? In: Andrzejowski, J. – Kokowski, A. – Leiber, Ch. (edd.), *Wandalowie. Strażnicy bursztynowego szlaku*. Lublin–Warszawa, 107–119.
- Dąbrowscy, J. i K. 1967:* Cmentarzysko z okresów późnolateńskiego i wpływów rzymskich e Wesólkach, pow. Kalisz. Wrocław–Warszawa–Kraków.
- Dąbrowska, T. 1988:* Wczesne fazy kultury przeworskiej. *Chronologia – zasięg – powiązania*. Warszawa.
- Dąbrowska, T. 1997:* Kamieńczyk. Ein Gräberfeld der Przeworsk-Kultur in Ostmasowien. *Monumenta Archaeologica Barbarica* 3. Kraków.
- Dąbrowska, T. – Mączyńska, M. 2003:* Przeworsk-Kultur. In: *Reallexikon der Germanischen Altertumskunde* 23. Berlin–New York, 540–567.
- Dobiáš, J. 1960:* King Maroboduus as a politician, *Klio* 38, 155–166.
- Dobiáš, J. 1964:* Dějiny československého území před vystoupením Slovanů. Praha.
- Droberjar, E. 1995:* Zur Frage der ältesten germanischen und römischen Siedlungsfunde in Mähren. In: Tejral, J. – Pieta, K. – Rajtar, J. (Hrsg.), *Kelten, Germanen, Römer vom Ausklang der Latène-Zivilisation bis zum 2. Jh. im Mitteldonauegebiet*. Brno–Nitra, 21–37.
- Droberjar, E. 1997:* Časně římské spony západní provenience v Čechách, *Archeologie ve středních Čechách* 1, 273–301.
- Droberjar, E. 1998a:* Zur Bedeutung der römischen Fibeln der westlichen Provenienz für die Erkenntnis des Marbod-Reiches. In: Kunow, J. (ed.), *100 Jahre Fibelformen nach Oscar Almgren*. Internationale Arbeitstagung 25.–28. Mai 1997 in Kleinmachnow, Land Brandenburg. *Forschungen zur Archäologie im Land Brandenburg* 5 (Wünsdorf), 403–410.
- Droberjar, E. 1998b:* L Italia Senttentrionale e l'impero di Marobuduo. Testimonianze sulle reciproche relazioni in base al vasellame bronzeo e alle fibule, *Quaderni Friulani di Archeologia* 8, 31–48.
- Droberjar, E. 1999:* Dobřichov-Piňhora. Ein Brandgräberfeld der älteren römischen Kaiserzeit in Böhmen (Ein Beitrag zur Kenntnis des Marbod-Reiches). *Fontes Archaeologici Pragenses* 23. Pragae.
- Droberjar, E. 2000:* Příběh o Marobudovi a jeho říši. Praha.
- Droberjar, E. 2002:* Římský meč typu Biborski IV z Hradiště, okr. Louny. In: Čech, P. – Smrž, Z. (edd.), *Sborník Drahomíru Kouteckému*. Most, 111–115.
- Droberjar, E. 2006a:* Plaňanská skupina großromstedtské kultury. K chronologii germánských nálezů a lokalit v Čechách na sklonku doby laténské a v počátcích doby římské. In: Droberjar, E. – Lutovský, M. (edd.), *Archeologie barbarů 2005*. Praha, 11–90.
- Droberjar, E. 2006b:* Hornolabští Svěbové – Markomani. K problematice dalšího vývoje großromstedtské kultury ve stupni Eggers B1 („Zeitgruppe 3“) v Čechách (dobřichovská skupina), *Archeologie ve středních Čechách* 10, 599–712.
- Droberjar, E. 2007:* „Veteres illic Sueborum praedae et nostris e provinciis lixae ac negotiatores reperti...“ (Tacitus, *Ann.* II 62,3). K interpretaci římských importů u českých Svěbů v době Marobudově. In: *Archeologie barbarů 2006*. Archeologické výzkumy v jižních Čechách – Supplementum 3. České Budějovice, 43–93.

- Droberjar, E. 2008:* K chronologii nejstarších labsko-germánských (svébských) sídlišť v Čechách. In: Droberjar, E. – Komoróczy, B. – Vachútová, D. (edd.), *Barbarská sídliště. Chronologické, ekonomické a historické aspekty jejich vývoje ve světle nových archeologických výzkumů (Archeologie barbarů 2007)*. Spisy Archeologického ústavu AV ČR Brno 37. Brno, 99–110.
- Droberjar, E. – Frána, J. 2004:* Antická mosaz (aurichalcum) v českých nálezech časně doby římské, *Archeologie ve středních Čechách* 8, 441–462.
- Droberjar, E. – Sakař, V. 2000:* Problems of the Roman military campaign against the empire of Maroboduus in the year 6 A. D. In: Bouzek, J. – Friesinger, H. – Pieta, K. – Komoróczy, B. (Hrsg.), *Gentes, reges und Rom. Auseinandersetzung – Anerkennung – Anpassung (Festschrift für Jaroslav Tejral zum 65. Geburtstag)*. Brno, 21–42.
- Eggers, H. J. 1932:* Ein frühkaiserzeitlicher Grabfund von Poggendorf, Kreis Grimmen, Vorpommern, *Prähistorische Zeitschrift* 23, 248–260.
- Eggers (E) = Eggers, H. J. 1951:* Der römische Import im freien Germanien. Hamburg.
- Eggers, H. J. 1953:* Lübsow, ein germanischer Fürstensitz der römischen Kaiserzeit, *Prähistorische Zeitschrift* 34, 1949–50, 58–107.
- Eggers, H. J. – Stary, P. F. 2001:* Funde der Vorrömischen Eisenzeit, der Römischen Kaiserzeit und Völkerwanderungszeit in Pommern. Lübsterf.
- Eichhorn, G. 1927:* Der Urnenfriedhof auf der Schanze bei Großromstedt. *Mannus-Bibliothek* 41. Leipzig.
- Elschek, K. 2006a:* Die spätlatènezeitliche und römerzeitliche Besiedlung des linken Marchufers und das germanische Herrschaftszentrum von Zohor (Westslowakei). In: Humer, F. (ed.), *Legionsadler und Druidenstab. Vom Legionslager zur Donaumetropole. Textband*. Bad Deutsch-Altenburg, 190–197.
- Elschek, K. 2006b:* Frühe Germanen in Bratislava und Zohor. In: Humer, F. (ed. 2006), *Legionsadler und Druidenstab. Vom Legionslager zur Donaumetropole. Katalogband*. Bad Deutsch-Altenburg, 62–70.
- Felcman, J. 1900:* Archaeologický výzkum „Údolí Svatojiřského“ a okolí, *Památky archeologické* 18 (1898–1899), 13–40.
- Finks, N. 2002:* Die Römer in Ostfriesland. *Archäologische und literarische Spuren*.
- Franzius, G. 1997:* Die römischen Funde und Münzen aus Kalkriese, Lkr. Osnabrück, Deutschland, der Jahre 1987–1996. In: Nørgård Jørgensen, A. – Clausen, B. L. (edd.), *Military Aspects of Scandinavian Society in a European Perspektive, AD 1–1300*. Copenhagen, 76–92.
- Franzius, G. 1999:* Beschläge einer Gladiusscheide und Teile eines cingulum aus Kalkriese, Lkr. Osnabrück, *Germania* 77, 567–608.
- Friis Johansen, K. 1923:* Hoby-Fundet, *Nordiske Fortidsminder* 2, 119–164.
- Garbsch = Garbsch, J. 1965:* Die norisch-pannonische Frauentracht im 1. und 2. Jahrhundert. München.
- Gebühr, M. 1974:* Zur Definition älterkaiserzeitlicher Fürstengräber vom Lübsow-Typ, *Prähistorische Zeitschrift* 49, 82–128.
- Genser, K. 2006:* Die politisch-militärische Situation in Zentraleuropa um die Zeitenwende. In: Humer, F. (ed.), *Legionsadler und Druidenstab. Vom Legionslager zur Donaumetropole*. Bad Deutsch-Altenburg, 65–72.
- Gierach, E. 1939:* König Marbod, Das Gymnasium. *Zeitschrift des Deutschen Gymnasialvereins* 50, 79–90.
- Gnirs, A. 1930:* Marobudum, *Forschungen und Fortschritte* 6, 159.
- Godłowski, K. 1981:* Kultura przeworska. In: Wielowiejski (ed.), *Prahistoria Ziemi Polskiej, t. 5: Późny okres lateński i okres wpływów rzymskich*. Warszawa–Kraków–Wrocław–Łódź, 57–134.
- Godłowski, K. 1985:* Przemiany kulturowe i osadnice w południowej i środkowej Polsce w młodszym okresie przedrzymskim i w okresie rzymskim. Wrocław–Warszawa–Kraków–Gdańsk–Łódź.
- Godłowski, K. 1995:* Die ältere Kaiserzeit in der Umgebung von Kraków. In: Tejral, J. – Pieta, K. – Rajtár, J. (edd.), *Kelten, Germanen, Römer im Mitteldonauebiet vom Ausklang der Latène-Zivilisation bis zum 2. Jahrhundert*. Brno, 83–102.
- Grasselt, Th. – Völling, Th. – Walther, W. 2002:* Nordbayern und Thüringen. Drehscheibe archäologischer Kulturentwicklung in einem Verkehrsraum. In: Menghin, W. – Planck, D. (edd.), *Menschen, Zeiten, Räume – Archäologie in Deutschland*. Berlin–Stuttgart, 232–235.
- Grünert, H. 1968:* Zur Bevölkerungsstärke der Markomannen in Böhmen zu Beginn u. Z., *Zeitschrift für Archeologie* 2, 207–231.
- Grünewald, M. 1979:* Zur Frühzeit des römischen Carnuntum, *Anzeiger der phil.-hist. Klasse der Österreichischen Akademie der Wissenschaften* 116, 2–8.
- Haberstroh, J. 2000:* Germanische Funde der Kaiser- und Völkerwanderungszeit aus Oberfranken. *Kallmünz/Opf.*
- Humer, F. ed. 2006:* *Legionsadler und Druidenstab. Vom Legionslager zur Donaumetropole*. Bad Deutsch-Altenburg.
- Jacob, K. H. 1911:* Der Römerfund von Schladitz bei Zwochau (Kreis Delitzsch), *Jahrb. Städt. Mus. Völkerkunde Leipzig* 3 (1908–1909), 130–132.

- Jahn = Jahn, M. 1921:* Der Reitersporn, seine Entstehung und früheste Entwicklung. Leipzig.
- Jahn, M. 1941:* Die ersten Germanen in Südböhmen, Altböhmen und Altmähren 1, 64–93.
- Jasnosz, S. 1952:* Cmentarzysko z okresu pozno-lateńskiego i rzymskiego w Wymysłowie, pow. Gostyń, *Fontes Prehistorici* 2, 1–284.
- Kaczanowski = Kaczanowski, P. 1995:* Klasyfikacja grotów broni drzewcowej kultury przeworskiej z okresu rzymskiego. Kraków.
- Kaczanowski, P. – Madyda-Legutko, R. 2000:* Uwagi o napływie norycko-panońskich części pasów na teren środkowo-europejskiego Barbaricum. In: *SVPERIORES BARBARI*. Księga pamiątkowa czci Profesora Kazimierza Godłowskiego. Kraków, 169–187.
- Karasová, Z. 1998:* Die römischen Bronzegefäße in Böhmen. *Fontes Archaeologici Pragenses* 22. Pragae.
- Kehne, P. 2001:* Marbod. In: *Reallexikon der Germanischen Altertumskunde* 19. Berlin–New York, 258–262.
- Kehne, P. 2001a:* Markomanen - § 1: Historisches. In: *Reallexikon der Germanischen Altertumskunde* Bd. 19. Berlin–New York, 290–302.
- Kehne, P. 2001b:* Markomannis. In: *Reallexikon der Germanischen Altertumskunde* Bd. 19. Berlin–New York, 321–324.
- Kehne, P. 2002:* Limitierte Offensiven: Drusus, Tiberius und die Germanienpolitik im Dienste des augusteischen Prinzipats. In: Spielvogel, J. (ed.), *RES PUBLICA REPERTA*. Zur Verfassung und Gesellschaft der römischen Republik und des frühen Prinzipats. Festschrift für Jochen Bleicken zum 75. Geburtstag. Stuttgart, 297–321.
- Kehne, P. 2006:* Vojenské podmanění Marobudovy říše plánované na rok 6 po Kr. Augustem a Tiberiem: válka bez boje, *Archeologické rozhledy* 58, 447–461.
- Keiling, H. 1977:* Zur kulturgeschichtlichen Bedeutung des Fürstengrabes Lalendorf, Kr. Güstrow. In: *Symposium Ausklang der Latène-Zivilisation und Anfänge der germanischen Besiedlung im mittleren Donaugebiet*. Bratislava, 123–142.
- Keiling, H. 1979:* Glövizin. Ein Urnenfriedhof der vorrömischen Eisenzeit im Kreis Perleberg. Berlin.
- Keiling, H. 1984:* Wiebendorf. Ein Urnenfriedhof der frühromischen Kaiserzeit im Kreis Hagenow. I. Katalog. Berlin.
- Kokowski, A. 2005:* Starożytna Polska. Od trzeciego stulecia przed narodzeniem Chrystusa do schyłku starożytności. Warszawa.
- Kokowski, A. 2007:* Goci. Od Skandzy do Campi Gothorum (od Skandynawii do Półwyspu Iberyjskiego). Warszawa.
- Kokowski, A. – Leiber, Chr. (edd.) 2003:* Die Vandalen. Die Könige – die Eliten – die Krieger – die Handwerker. Nordstemmen.
- Kolendo, J. 2005:* Mapa etniczna środkowo-europejskiego Barbaricum. Swebia i Lugiowie w Germanii Tacita. In: Kaczanowski, P. – Parczewski, M. (edd.), *Archeologia o początkach Słowian*. Kraków, 103–118.
- Kolník, T. 1971:* Prehľad a stav bádania o dobe rímskej a sťahovaní národov, *Slovenská archeológia* 19, 499–558.
- Kolník, T. 1977:* Anfänge der germanischen Besiedlung in der Südwestslowakei und das Regnum Vannianum. In: *Symposium Ausklang der Latène-Zivilisation und Anfänge der germanischen Besiedlung im mittleren Donaugebiet*. Bratislava, 143–171.
- Kolník, T. 1980:* Römerzeitliche Gräberfelder in der Slowakei. Teil I. Bratislava.
- Kolník, T. 1991:* Zu den ersten Römern und Germanen an der mittleren Donau im Zusammenhang mit den geplanten römischen Angriffen gegen Marbod 6 n. Chr. In: *Die römischen Okkupation nördlich der Alpen zur Zeit des Augustus*. Münster, 71–84.
- Komoróczy, B. 2006:* K otázce existence římského vojenského tábora na počátku 1. stol. po Kr. u Mušova (kat. úz. Pásohlávky, Jihomoravský kraj). Kritické poznámky z pohledu římsko-provinciální archeologie. In: Droberjar, E. – Lutovský, M. (edd.), *Archeologie barbarů 2005*. Praha, 155–205.
- Kossack, G. 1962:* Archäologisches zur frühgermanischen Besiedlung zwischen Main und Nordsee. In: Hochmann, R. – Kossack, G. – Kuhn, H., *Völker zwischen Germanen und Kelten*. Schriftquellen, Bodenfunde und Namengut zur Geschichte des nördlichen Westdeutschlands um Christi Geburt. Neumünster, 69–104.
- Kostrzewski, B. 1954:* Cmentarzysko z okresu późnolateńskiego i rzymskiego w Domaradzicach pow. Rawicz, *Fontes Archaeologici Posnanienses* 4 (1953), 153–274.
- Kostrzewski, B. 1956:* Cmentarzyska z okresu rzymskiego w Czaczu i w Kokorzynie w pow. kościańskim i w Pięczkowie w pow. średzkim, *Fontes Archaeologici Posnanienses* 6, 65–103.
- Krekovič, E. 1996:* Kostrové hroby z doby rímskej na Slovensku z aspektu teoretických otázok pohrebného rítu, *Zborník filozofickej a pedagogickej fakulty Univerzity Komenského, Musaica* 23, 33–44.
- Kunow, J. 1983:* Die römische Import in der Germania libera bis zu den Markomannenkriegen. *Studien zu Bronze- und Glassgefäßen*. Neumünster.
- Kunow, J. 1985:* Zum Handel mit römischen Importen in der Germania libera. In: *Untersuchungen zu Handel und Verkehr der vor- und frühgeschichtlichen Zeit in Mittel- und Nordeuropa*, Teil 1. Göttingen, 430–450.

- Kurowicz, P. – Ołędzki, M. 2002:* Cmentarzysko ludności kultury przeworskiej w Charłupi Małej koło Sieradza. Łódź.
- Krämer, W. 1971:* Silberne Fibelpaare aus dem letzten vorchristlichen Jahrhundert, *Germania* 49, 111–132.
- Krüger, B. (ed.) 1979:* Die Germanen. Geschichte und Kultur der germanischen Stämme in Mitteleuropa, Bd. I.–II. Berlin.
- Künzl, S. 1997:* Schwechat (Niederösterreich) – Ein germanisches Grab der Stufe Eggers B1, *Archäologisches Korrespondenzblatt* 27, 145–158.
- Lantschner, M. 1993:* Ausgrabungen in der Stadtpfarrkirche St. Ulrich von Hollabrunn, *Fundberichte aus Österreich* 32, 349–358.
- Laser, R. – Ludwig, D. 2003:* Ein Augustus-As mit Gegenstempel des Varus von Sanne, *Ldkr. Stendal, Jahresschrift für mitteldeutsche Vorgeschichte* 87, 47–54.
- Lauermann, E. 1995:* Ein reich ausgestattetes germanisches Brandgrab aus Mannersdorf an der March, *VB Gänserndorf, Niederösterreich, Fundberichte aus Österreich* 33 (1994), 281–292.
- Lenz-Bernhard, G. 2002:* LOPODVNVM III. Die neckarswebische Siedlung und Villa rustica im Gewann „Ziegelscheur“. Eine Untersuchung zur Besiedlungsgeschichte der Oberrheingermanen. Stuttgart.
- Leube, A. 1978:* Neubrandenburg – ein germanischer Bestattungsplatz des 1. Jahrhunderts u. Z. Berlin.
- Liana, T. 1970:* Chronologia względna kultury przeworskiej we wczesnym okresie rzymskim, *Wiadomości Archeologiczne* 35, 429–491.
- Liana, T. 1976:* Kształtowanie się stylu B1 w kulturze przeworskiej. In: *Kultury archeologiczne i strefy kulturowe w Europie Środkowej w okresie wpływów rzymskich*. Kraków, 139–151.
- Lichardus, J. 1984:* Körpergräber der frühen Kaiserzeit im Gebiet der südlichen Elbgermanen. Bonn.
- Łuczkiwicz = Łuczkiwicz, P. 2000:* Zur späteisenzeitlichen Bewaffnung in Polen. Stand der Forschung, *Jahrbuch des Römisch-Germanischen Zentralmuseums Mainz* 47, 355–437.
- Łuczkiwicz, P. v tisku:* Elbgermanisch geprägte Funde und Befunde in Polen um die Zeitenwende. In: *Salač, V. (ed.), Mitteleuropa zur Zeit Marbods*. Praha.
- Madyda-Legutko = Madyda-Legutko, R. 1986:* Die Gürtelschnallen der Römischen Kaiserzeit und der frühen Völkerwanderungszeit im mitteleuropäischen Barbaricum. Oxford.
- Madyda-Legutko, R. 1999:* Żelazne sprzączki o ramach ósemkowatych na ziemiach polskich. Naśladownictwo markomańskie czy wyrób miejscowy? In: *Andrzejowski, J. (ed.), Comhlan. Studia z archeologii okresu przedrzymskiego i rzymskiego w Europie Środkowej dedykowane Teresie Dąbrowskiej w 65. rocznicę urodzin*. Warszawa, 247–258.
- Margos, U. 2000:* Uwagi na temat genezy obrządku skieletoowego na Pomorzu na przełomie młodszego okresu przedrzymskiego i okresu wpływów rzymskich. In: *Madyda-Legutko, R. – Bochnak, T. (edd.), Superiores Barbari. Księga ku czci Profesora Kazimierza Godłowskiego*. Kraków, 255–269.
- Martyniak, G. – Pastwiński, R. – Pazda, S. 1997:* Cmentarzysko kultury przeworskiej w Ciecierzynie, gmina Byczyzna, woj. Opolskie. Wrocław.
- Meyer, M. 2000:* Keramik der römischen Kaiserzeit aus der Siedlung Mardorf 23, Kr. Marburg-Biedenkopf. In: *Biegert, S. – v. Schnurbein, S. – Seidl, B. – Walter, D. (edd.), Beiträge zur germanischen Keramik zwischen Donau und Teutoburger Wald*. Bonn, 139–150.
- Motyková, K. 1974:* Sídlní objekt s doklady výroby hracích kostek z doby římské u Hořtic, *Archeologické rozhledy* 26, 504–519.
- Motyková, K. 1976:* Die ältere römische Kaiserzeit in Böhmen im Lichte der neueren historisch-archäologischen Forschung. In: *Temporini, H. – Hase, W. (edd.), Aufstieg und Niedergang der römischen Welt II, Bd. 5/1*. Berlin–New York, 143–199.
- Motyková-Šneidrová, K. 1965:* Zur Chronologie der ältesten römischen Kaiserzeit in Böhmen, *Berliner Jahrbuch für Vor- und Frühgeschichte* 5, 103–174.
- Motyková, K. – Droberjar, E. 2005:* Třebusice – významné germánské pohřebiště z doby římské v Čechách (Katalog). Praha (rukopis).
- Musil, J. 2006:* Atlantis české archeologie (Kde leželo Marobudon?), *Studia Hercynia* 10, 92–94.
- Müllenhoff, K. 1920:* Deutsche Altertumskunde IV. Berlin.
- Naglik, R. 2001:* „Książę“ z Szarpii, *Archeologia Żywa* 1 (16), 22–23.
- Niewęglowski, A. 1972:* Mazowsze na przełomie er. Wrocław–Warszawa–Kraków–Gdańsk.
- Nitzschke, W. – Schräter, E. 1989:* Ein Adelsgrab der frühen römischen Kaiserzeit von Quetzdölsdorf, Kr. Bitterfeld, *Jahresschrift für mitteldeutsche Vorgeschichte* 72, 71–83.
- Novotný, B. 1955:* Hrob velmože z počátku doby římské v Praze-Bubenči, *Památky archeologické* 46, 227–264.
- Nowakowski, W. 1992:* Hic Suebiae finis – concept of the border in the barbarous world at the East Baltic coast in the Roman Period, *Barbaricum* 2, 218–230.

- Olędzki, M. 2000:* Cmentarzysko z młodszego okresu przedrzymskiego i okresu rzymskiego w Wólce Domaniowskiej koło Radomia. Łódź.
- Olędzki, M. 2002:* Cmentarzysko ludności kultury przeworskiej w Charłupi Małej koło Sieradza. Łódź.
- Olędzki, M. 2007:* Catualda and th Goths. In: E. Droberjar – O. Chvojka (edd.), *Archeologie barbarů 2006. Archeologické výzkumy v jižních Čechách – Supplementum 3.* České Budějovice, 295–300.
- Pernička, R. M. 1960:* Počátky a rozvoj Marobudovy říše, *Sborník prací Filosofické fakulty brněnské university E 5*, 57–72.
- Pescheck, Ch. 1939:* Die frühwandalische Kultur in Mittelschlesien. Leipzig.
- Pescheck, Ch. 1978:* Die germanischen Bodenfunde der römischen Kaiserzeit in Mainfranken. München.
- Peschel, K. 1968:* Der Horizont von Großromstedt im Rahmen der Eisenzeit des südlichen Mitteldeutschlands, *Zeitschrift für Archäologie 2*, 192–206.
- Peschel, K. 1978:* Anfänge germanischer Besiedlung im Mittelgebirgsraum. Sueben–Hermunduren–Markomannen. Berlin.
- Peschel, K. 1990:* Großromstedt, Kreis Apolda. Urnengrab 1950, *Inventaria Archaeologica*, Heft 9, Blatt DDR 86. Berlin.
- Peschel, K. 1991:* Zur Chronologie und Struktur des elbgermanischen Gräberfeldes Großromstedt. In: *Bestattungswesen und Totenkult.* Berlin, 131–155.
- Peschel, K. 1997:* Frühgermanische Bodenfunde zwischen Werra und Rhein und die Stammesfrage, *Berichte der Kommission für Archäologische Landesforschung in Hessen 4 (1996/97)*, 19–36.
- Peschel, K. 2005:* Großromstedt: Bemerkungen zu Belegungsbeginn – Zeitmarken – Wiederbelegung, *Alt-Thüringen 38*, 213–230.
- Peška, J. 2002:* Das Grab. In: Peška, J. – Tejral, J. (Hrsg.), *Das germanische Königsgrab von Mušov in Mähren*, Band 1. Mainz, 3–71.
- Petersen, E. 1936:* Die Beziehungen der schlesischen Wandalen zu den Markomanen in Böhmen zu Beginn unserer Zeitrechnung, *Altschlesische Blätter 11*, 91–97.
- Píč, J. L. 1890:* Bójové, Markomani a Češi dle svědectví historického a archeologického, *Památky archeologické 15*, 193–210, 257–276, 305–318, 430–438, 521–528, 597–604, 655–658, 727–764.
- Píč, J. L. 1897:* Žárové hroby na Pičohoře u Dobřichova (z doby císařství římského), *Památky archeologické 17*, 479–538.
- Píč, J. L. 1903:* Starožitnosti země České II/2. Hradiště u Stradonic jako historické Marobudum. Praha.
- Pieta = Pieta, K. 2005:* Spätlatènezeitliche Waffen und Ausrüstung im nördlichen Teil des Karpatenbeckens, *Slovenská archeológia 53*, 35–84.
- Pietrzak, M. 1997:* Pruszcz Gdański. Fundstelle 10. Ein Gräberfeld der Oksywie- und Wielbark-Kultur in Ostpommern. *Monumenta Archaeologica Barbarica 4.* Kraków.
- Pinkert 1998:* Die Funde aus dem elbgermanischen Gräberfeld von Bebra, Gemarkung Sondershausen, Kyffhäuserkreis, *Alt-Thüringen 32*, 186–238.
- Poleska, P. 2006:* Celtycki mikroregion osadnicki w rejonie Podkrakowskiem. Kraków.
- Preidel, H. 1930:* Die germanischen Kulturen in Böhmen und ihre Träger, I.–II. Kassel–Wilhelmshöhe.
- Preidel, H. 1972:* Das Markomannenreich König Marbods als Personalverband, *Časopis Moravského muzea 57*, 115–122.
- Rangs-Borchling, A. 1963:* Das Urnengräberfeld von Hornbek in Holstein. Neumünster.
- Rieckhoff, S. 1995:* Süddeutschland im Spannungsfeld von Kelten, Germanen und Römern. Trier.
- Rosenstock, D. 1986:* Ein reicher Keramikkomplex der Großromstedter Kultur aus Oberstreu, Landkreis Rhön-Gräberfeld. Ein Beitrag zur frühgeschichtlichen Besiedlung in Mainfranken. In: *Aus Frankens Frühzeit (Festschrift P. Endrich)*, Mainfränkische Studien 37, 113–132.
- Roth, F. 1817:* Hermann und Marbod. Stuttgart.
- Rudnicki, M. 2005:* Schyłek osadnictwa celtyckiego w zachodniej Małopolsce. Problem interpretacji sytuacji kulturowej w III fazie grupy tyńieckiej, *Východoslovenský pravek 7*, 195–197.
- Rudnicki, M. 2007:* Importy rzymskie z Pełczysk. In: *Archeologie barbarů 2006. Archeologické výzkumy v jižních Čechách – Supplementum 3.* České Budějovice, 93–112.
- Sakař, V. 1970:* Roman Imports in Bohemia. *Fontes Archaeologici Pragenses 14.* Pragae.
- Sakař, V. 1994:* Čechy a podunajské provincie Římské říše, *Sborník Národního muzea, řada A-Historie 45*, 1991, 1–66.
- Salač, V. 1996:* O hospodářství, oppidech a Marobudovi, *Archeologické rozhledy 48*, 60–97.
- Salač, V. 2006:* 2000 let od římského vojenského tažení proti Marobudovi. Naše nejstarší historické výročí a metodologické problémy studia starší doby římské, *Archeologické rozhledy 58*, 462–485.

- Seidel, M. – Soares da Silva, M. A. 2001:* Das frühgermanische Gräberfeld von Hatzfeld-Lindenhof, Fundberichte aus Hessen 37/38 (1997/98), 281–352.
- Seyer, R. 1976:* Zur Besiedlungsgeschichte im nördlichen Mittel-Elbe-Havel-Gebiet um den Beginn unserer Zeitrechnung. Berlin.
- Schlüter, W. 1991:* Römer im Osnabrücker Land. Die archäologischen Untersuchungen in der Kalkrieser-Niewedder Senke. Bramsche.
- Schlüter, W. 1992:* Archäologische Zeugnisse zur Varusschlacht? Die Untersuchungen in der Kalkrieser-Niewedder Senke bei Osnabrück, Germania 70, 307–402.
- Schlüter, W. 1999:* Zum Stand der archäologischen Erforschung der Kalkrieser-Niewedder Senke. In: Schlüter, W. – Wiegels, R. (edd.), Rom, Germanien und die Ausgrabungen von Kalkriese. Osnabrück, 13–60.
- Schmidt-Thielbeer, E. 1967:* Das Gräberfeld von Wahlitz, Kr. Burg. Ein Beitrag zur frühen römischen Kaiserzeit im nördlichen Mitteldeutschland. Berlin.
- Schmidt-Thielbeer, E. 1983:* Wulfen, Kreis Köthen, Inventaria Archaeologica, Blatt DDR 13. Berlin.
- Schmidt-Thielbeer, E. 1998:* Kleinzerbst. Ein germanisches Gräberfeld der Spätlatènezeit und der frühen römischen Kaiserzeit aus dem Landkreis Köthen. Halle (Saale).
- Schuster, J. 2007:* Wpływy wielbarskie na zachód od Odry. In: Fudziński, M. – Paner, H. (edd.), Nowe materiały i interpretacje. Stan dyskusji na temat kultury wielbarskiej. Gdańsk, 433–456.
- Stein, A. 1930:* Maroboduus. In: Pauly Realencyklopädie der classischen Altertumswissenschaft. Neue Bearbeitung, begonnen von Georg Wissowa, Bd. XIV/2. München, 1907–1910.
- Svoboda, B. 1978:* Marbod a Katvalda. In: Pleiner, R. – Rybová, A. a kol., Praveké dějiny Čech. Praha, 682–685.
- Šimek, E. 1923:* Čechy a Morava za doby římské. Praha.
- Šimek, E. 1930:* Velká Germanie Klaudia Ptolemaia, I. Praha.
- Šimek, E. 1934:* Keltové a Germáni v našich zemích. Brno.
- Tejral, J. 1970:* Počátky doby římské na Moravě z hlediska hrobových nálezů, Študijné zvesti 18, 107–192.
- Tejral, J. 1977:* Die älteste Phase der germanischen Besiedlung zwischen Donau und March. In: Symposium Ausklang der Latène-Zivilisation und Anfänge der germanischen Besiedlung im mittleren Donauebiet. Bratislava, 307–342.
- Tejral, J. 1995:* Zur Frage der frühesten elbgermanischen Machtzentren nördlich der mittleren Donau am Beispiel des römischen Impores. In: Tejral, J. – Pieta, K. – Rajtár, J. (Hrsg.), Kelten, Germanen, Römer vom Ausklang der Latène-Zivilisation bis zum 2. Jh. im Mitteldonauebiet. Brno–Nitra, 225–265.
- Thompson, E. A. 1963:* Maroboduus. ΓΕΡΑΣ. Studies presented to Georgie Thomson on the occasion of his 60th birthday. Acta universitatis Carolinae Philosophica et Historica I. Graecolatina Pragensia II. Prague, 203–210.
- Timpe, D. 1978:* Die Siedlungsverhältnisse Mainfrankens in caesarisch-augusteischer Zeit nach den literarischen Quellen. In: Pescheck 1978, 119–129.
- Tischler, F. 1954:* Das Gräberfeld von Hamburg-Fuhlsbüttel. Hamburg.
- Trufanov, A. A. 2004:* Prjažki rannich provincial'no-rimskich form v Severnom Pričernomor'e, Rossijskaja archeologija 2004/4, 160–170.
- v. Uslar, R. 1938:* Westgermanische Bodenfunde des 1.–3. Jahrhunderts n. Chr. aus Mittel- und Westdeutschland. Berlin.
- v. Uslar, R. 1988:* Kuhbier in der Prignitz. Ein Urnengräberfeld des 1.–2. Jahrhunderts n. Chr., Offa 45, 181–282.
- Voigt, Th. 1976:* Das hermundurische Urnengräberfeld bei Bornitz, Kreis Zeitz, Jahresschrift für mitteldeutsche Vorgeschichte 59, 173–342.
- Voß, H.-U. 1998:* Corpus der römischen Funde im europäischen Barbaricum. Deutschland 3. Bonn.
- Völling, Th. 1995:* Frühgermanische Gräber von Aubstadt im Grabfeldgau (Unterfranken). Kallmünz/Opf.
- Völling, Th. 1998:* Bemerkungen zum frühgermanischen Grab aus Eggolsheim, Lkr. Forchheim. In: Berthold, B. (Hrsg.), Zeitenblicke Ehrengabe für Walter Janssen. Rahden/Westf., 125–132.
- Wegewitz, W. 1937:* Die langobardische Kultur im Gau Moswidi (Niederelbe) zu Beginn unserer Zeitrechnung. Hildesheim–Leipzig.
- Wegewitz, W. 1964:* Der Urnenfriedhof von Hamburg-Marmstorf. Hildesheim.
- Wolągięwicz, R. 1981:* Grupy kulturowe na pograniczu kręgu nadłabskiego. Prahistoria ziem Polskich V. Wrocław–Warszawa–Kraków–Gdańsk, 200–216.
- Werz, U. – Berger, F. 2000:* Die Funde von Kalkriese. Varus, Caecina oder Germanicus? Zu den Beiträgen von Peter Kehne und Reinhard Wolters. In: Wiegels, R. (ed.), Die Fundmünzen von Kalkriese und die frühkaiserzeitliche Münzprägung. Osnabrücker Forschungen zu Altertum und Antike-Rezeption 3. Möhnesee, 237–265.
- Wolters, R. 1993:* Varusschlachten – oder: Neues zur Örtlichkeit der Varusschlacht, Die Kunde N.F. 44, 167–183.

Zeuss, K. 1837: Die Deutschen und die Nachbarstämme. München.

Zieling = Zielsing, N. 1989: Studien zu germanischen Schilden der Spätlatène- und römischen Kaiserzeit im freien Germanien. BAR Internat. Ser. 505. Oxford.

Ziemińska-Odojowa, W. 1999: Niedanowo. Ein Gräberfeld der Przeworsk- und Wielbark-Kultur in Nordmasowien. Monumenta Archaeologica Barbarica 7. Kraków.

## BEMERKUNGEN ZUR GESCHICHTE UND ARCHÄOLOGIE DES MARBOD-REICHES

*Der Autor dieses Beitrages konfrontiert einige schriftliche und archäologische Quellen zur Existenz des ersten Machtzentrums der Germanen – des sog. Marbod-Reiches. Nach den schriftlichen Quellen schufen die Markomannen mit ihrem Herrscher Marbod dieses Reich. Archäologisch bedeutet die Ankunft der Markomannen, bzw. der Sueben nach Böhmen vorwiegend den Ausdruck von zwei Wanderungswellen aus Mitteldeutschland und der Region Mainfranken – vor allem in der Stufe Eggers A (II. Stufe der Großromstedter Kultur/GRK) und dann an der Wende der Stufen A/B1 (III. Stufe GRK). Die Großromstedter Kultur als Teil des elbgermanischen Komplexes der alten Sueben (Abb. 2) ist nach der Meinung des Autors der archäologische Ausdruck nicht nur der Hermunduren, sondern auch der Markomannen, bzw. der anderen suebischen Stämme. Auf dem ganzen Gebiet der Elbgermanen kann eine Reihe von Kulturgruppen identifiziert werden, wobei manche von ihnen (Mittelelbsaale-, Mainfranken- und Dobřichov-Gruppe, vermutlich auch elbsächsische und oberrheinische Gruppe) sich in der Stufe B1 soweit annähern, dass sie für den Teil einer Kultur, d.h. der Großromstedter Kultur gehalten werden können.*

*In Böhmen entstand eine spezifische Gruppe – die sog. Dobřichov-Gruppe – in der III. Stufe von der GRK und in der Eggers Stufe B1 (Droberjar 2006b). Sie entstand durch die Fusion der älteren suebischen Besiedlung (Plaňany-Gruppe der GRK) und stellt die Folge der starken Romanisierung des böhmischen Beckens in der Augustus/Tiberius-Zeit (reiche Gräber mit mehreren römischen Importen) dar. Gleichzeitig ist sie eine Widerspiegelung von historischen Begebenheiten in der Zeit der Existenz des sog. Marbod-Reiches. Ausser bezeichnenden Artefakten (Abb. 7-9) stellt der Brandbestattungsritus mit Elementen des Biritualismus (6,4 % von Körpergräbern) das charakteristische Merkmal der Dobřichov-Gruppe (Abb. 3) dar. Die Körpergräber können als fremdes Element wahrscheinlich mit Beziehungen zu den Ostgermanen (Oksywie- oder Wielbark-, ggf. Gustow-Gruppe) interpretiert werden. Die Vereinigung der Sueben mit ostgermanischen Stämmen (vorwiegend mit den Lugiern) im Rahmen des Marbod-Stammesverbandes verursachte auch die Verbindung oder mindestens eine bestimmte Beeinflussung zweier archäologischen Hauptkulturen – der Großromstedter und Przeworsker Kultur, welche auf dem Gebiet des Marbod-Reiches identifiziert werden können (Abb. 4-6).*

*Von der Anwesenheit der römischen Geschäftsmänner und Handwerker im Zentrum des Marbod-Reiches in Mittelböhmen existieren Belege nicht nur in der Form von Importen, sondern höchstwahrscheinlich auch in manchen Erzeugnissen aus dem importierten römischen Messing (Droberjar – Frána 2004). Die Funde von römischen Waffen (Schwertern) betonen wieder schriftliche Angaben von der Ausrüstung der Marbod-Armee auf römische Art und Weise. Der römische Feldzug gegen Marbod nach Böhmen im Jahre 6 n. Chr. (Abb. 11–12), der vor kurzem in Zweifel (Kehne 2006) gestellt wurde, kann nicht definitiv beurteilt werden. Nach dem Autor dieses Beitrages wurde er realisiert, was allerdings manche topografische Angaben, der Umfang der Besiedlung in der Stufe B1a und neue Funde der Augustus-Militärausrüstung belegen. Rare Funde einiger römischen Münzen mit der Kontermarke VAR aus dem mittelböhmischen Elbegebiet, ggf. Funde von Augenfibeln des Typs Kalkriese zeugen von Kontakten zwischen dem Schlachtort im Teutoburger Wald im Jahre 9 n. Chr. (bzw. dem Cheruskerfürsten Arminius) und dem Marbod-Reich.*