

LATÉNSKÉ NÁLEZY HROBOVÉHO CHARAKTERU ZE SBÍRKY ORLICKÉHO MUZEA V CHOCNI

Miloš Hlava – David Vích

Archeologická sbírka východočeského Orlického muzea v Chocni, jejíž katalogové zpracování se v současné době připravuje, obsahuje kromě nálezů z Choceňska (tj. z jihozápadní části okresu Ústí nad Orlicí a přilehlých okrajových partií okresu Rychnov nad Kněžnou) také několik souborů ze zcela jiných regionů, které se kdysi řízením osudu dostaly do tamější muzejní sbírky. To platí v plné míře především o veškerých (nepočtených) artefaktech hrobového charakteru z doby laténské; ty jsou navíc odborné veřejnosti známy jen útržkovitě, a proto jejich prezentace tvoří námět následujících řádků.

1. SOUBOR LATÉNSKÝCH NÁLEZŮ ZE STAVBY ŽELEZNICE POSTOLOPRTY–LOUNY

Nálezy hrobového charakteru ze stavby železniční dráhy Postoloprty–Louny byly doposud jen stručně zmíněny v širěji pojatých soupisech českých laténských pohřebišť (*Filip 1956*, 364; *Waldhauser 1999*, 264) a v encyklopedickém souhrnu českých laténských lokalit (*Waldhauser 2001*, 315), publikována byla také kresba jedné ze spon (*Sankot 1998*, Abb. 2:2). V uvedených pracích nálezy figurují bez výjimky pod lokalitou Louny. Méně jednoznačný je ovšem záznam v rukopisném soupisu archeologické sbírky choceňského muzea, který vznikl patrně někdy na přelomu 60. a 70. let 20. století a zachycuje nálezy, jež nepocházejí z Choceňska (*Anonymus sine* – nejmladší nálezy, které jsou uvedeny v soupisu, pocházejí z roku 1967). V něm je totiž doslova uvedeno, že „*kolekce laténských nálezů*“ pochází „*z pohřebiště u Loun* [zdůraznili M. H. a D. V.], *vykopáno při stavbě dráhy Postoloprty–Louny roku 1895. Stavbu provádělo podnikatelství Jan Kubiček Vinohrady–Choceň, darovala vdova paní Růž. Kubičková 29. března 1923*“ (*Anonymus sine*, 22). O provenienci celého souboru, který kromě níže uvedených laténských artefaktů obsahoval také bronzovou jehlici, kamenný sekeromlat a čtyři nádoby (mladší doba bronzová – doba halštatská),¹ je dochován ještě starší záznam J. Tomského z července 1949 s popisy jednotlivých předmětů a jejich schematickými kresbami; podle tohoto záznamu pocházejí artefakty obecně z okolí Loun a byly „*nalezené roku 1895 při stavbě dráhy Louny–Postoloprty*“ (archiv AÚ AV ČR Praha, čj. 5312/49).² Vůbec nejstarší informací však poskytuje archivní zpráva z roku 1931, v níž jsou značně schematicky načrtnuty čtyři předměty „*z okolí Loun ... z laténského kostrového hrobu bez bližšího udání naleziště*“ (archiv AÚ AV ČR Praha, čj. 380/31). Všechny tři archivní zprávy nepochybně čerpalý z dobových evidenčních pomůcek choceňského muzea, které však dnes již neexistují (původní přírůstková kniha choceňského muzea se ztratila za neznámých okolností někdy kolem roku 1974). Citovaný rukopisný soupis z přelomu 60. a 70. let minulého sto-

¹ V souvislosti s archeologickými nálezy, které pocházejí ze stavby železnice mezi Postoloprty a Louny v roce 1895, je vhodné upozornit také na tři keramické nádoby z doby bronzové, jež jsou uloženy ve sbírce Národního muzea v Praze (inv. č. 14512, 57385, 57386; srv. původní čísla tzv. Pičova inventáře nádob: Pič-N 3197, Pič-N 3198, Pič-N 3199). Jako místo nálezu je u nich (navzájem nepatrně odlišně) uvedeno „*Postoloprty, u km. 2,5–2,6 dráhy Postoloprty–Louny*“ (Inventární kniha č. 3b, str. 00061 – uloženo v archivu Oddělení prehistorie a protohistorie NM Praha), event. „*Postelberg-Umgebung (Sudetengau) km 2 5/8 d. Bhn Postelberg–Laun*“ s dodatkem „*Im Schotter, 1,3 m tief*“ (Inventární kniha č. 10, str. 00045 – uloženo v archivu Oddělení prehistorie a protohistorie NM Praha).

² V citovaném archivním záznamu je sice u lokalizace tužkou doplněno „*patrně z Lenešic*“; Lenešice se ovšem nacházejí zcela mimo trasu železnice Postoloprty–Louny, a z tohoto důvodu je nutné považovat tuto teprve dodatečně zaznamenanou informaci za nevěrohodnou.

letí spolu s údaji na inventárních kartách (které ovšem vznikly teprve koncem 80. let 20. století, tj. řadu let po ztrátě původní přírůstkové knihy) a uvedenými nálezovými zprávami jsou tudíž v současné době jedinými „původními“ zdroji informací o nálezových okolnostech archeologických artefaktů uložených v choceňském muzeu. Důležitá je skutečnost, že ve všech třech citovaných archivních zprávách je uvedena výhradně obecnější lokalizace „z okolí Loun ... bez bližšího udání naleziště“ (archiv AÚ AV ČR Praha, čj. 380/31), „Louny-okolí“ (archiv AÚ AV ČR Praha, čj. 5312/49), popř. „u Loun“ (*Anonymus sine*, 22); není tudíž možné nikterak prokázat v literatuře tradovanou přesnější lokalizaci „Louny“ (poprvé *Filip 1956*, 364), která byla patrně „vytvořena“ nepřesnou interpretací archivních záznamů. Domníváme se proto, že soubor nálezů je možné lokalizovat pouze obecně někam do trasy železniční dráhy Postoloprty–Louny, a to snad (?) blíže k Lounům.

Zpráva J. Tomského, která zachycuje stav sbírky choceňského muzea v roce 1949 (archiv AÚ AV ČR Praha, čj. 5312/49), je cenná také tím, že relativně podrobně popisuje předměty, jež v citovaném rukopisném soupisu archeologické sbírky z přelomu 60. a 70. let minulého století nefigurují, protože (již) tehdy nepochybně nebyly fyzicky k dispozici (*Anonymus sine*). V nejstarší archivní zprávě (archiv AÚ AV ČR Praha, čj. 380/31) jsou navíc schematicky načrtnuty mj. dva předměty, o nichž se ostatní prameny nezmiňují. Původní soubor laténských artefaktů ze stavby železnice Postoloprty–Louny, který byl do choceňského muzea darován v roce 1923, je tudíž možné rekonstruovat v následující podobě:³

1. Bronzová patka münsingenské spony, ve středové části je umístěn bronzový (?) segment, který je k patce připevněn bronzovým nýtkem; průměr patky 16 mm (*obr. 1:5*). Přír. č. 902/76; další evidenční čísla: (1) 440, (2) OM 1969 A 902.

2. Bronzový otevřený kruh členěný vývalky; max. vnější průměr 63 mm, max. vnitřní průměr 54 mm, min. vnitřní průměr 45 mm (*obr. 1:1*). Přír. č. 4037/76; další evidenční čísla: (1) 433, (2) MM 957.

3. Bronzový náožník oválného tvaru z dutých oválných, střídavě větších plasticky zdobených a menších nezdobených článků, mezi nimiž se vždy nachází vývalek; náožník se skládá ze dvou částí (7+5 článků), přičemž středový článek větší části je na vnitřní straně uzavřen a uvnitř ostatních článků větší části se nacházejí zbytky (původně) černé hmoty, částečně uzavřen je také jeden z menších nezdobených článků menší části náožníku; max. vnější průměr náožníku 107 mm, max. vnitřní průměr 80 mm, min. vnitřní průměr 64 mm (*obr. 1:6*). Přír. č. 4039/76; další evidenční čísla: (1) 431, (2) MM 955, (3) 39.

4. Bronzový otevřený kruh s profilovaným pečítítkovým zakončením a tělem členěným výraznými vývalky; max. průměr 68 mm, max. vnitřní průměr 58 mm, min. vnitřní průměr 46 mm (*obr. 1:3*). Přír. č. 4040/76; další evidenční čísla: (1) 432, (2) MM 956, (3) 40.

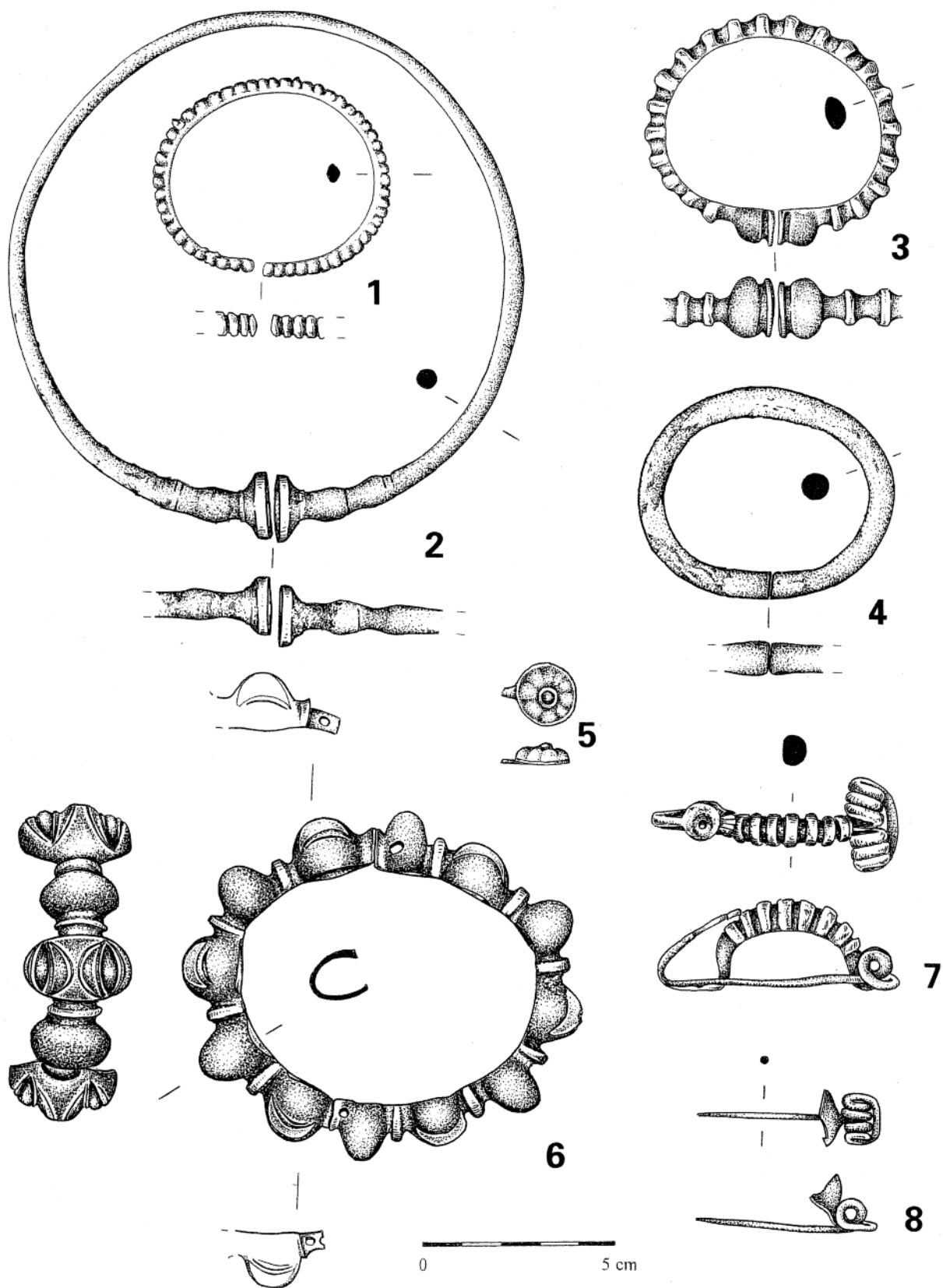
5. Hladký (nezdobený) otevřený bronzový kruh, jehož konce jsou nepatrně zesíleny (povrch silně patinován); max. vnější průměr 68 mm, max. vnitřní průměr 55 mm, min. vnitřní průměr 41 mm (*obr. 1:4*). Přír. č. 4041/76; další evidenční čísla: (1) 434, (2) MM 958.

6. Bronzová münsingenská spona s lučíkem členěným devíti výraznými vývalky (povrch silně patinován), vinutí 3+3, vnější tětíva; d. celé spony 64 mm, d. lučíku 39 mm, d. zachycovače 18 mm, v. spony 22 mm, š. vinutí 25 mm (*obr. 1:7*). Přír. č. 4042/76; další evidenční čísla: (1) 437, (2) MM 961, (3) 42. Spona již byla publikována, ovšem v rozepnuté poloze (tj. s jehlou volně umístěnou pod zachycovačem; *Sankot 1998*, Abb. 2:2), v současné době je jehla umístěna ve funkční poloze (tj. spona je sepnutá, snad v důsledku druhotné manipulace ve sbírkách muzea).

7. Bronzový otevřený nákrčník s profilovaným pečítítkovým zakončením (povrch silně patinován); max. průměr 137 mm, průměr pečítítkového zakončení 17 mm (*obr. 1:2*). Přír. č. 4043/76; další evidenční čísla: (1) 435, (2) MM 959, (3) 43.

8. Část bronzové spony (původně) s plochým štítkovým lučíkem, vinutí 2+2, vnější tětíva (dochováno ve 2 ks); d. 49 mm, š. vinutí 13 mm (*obr. 1:8*); více než půl století starý dobový popis (se schematickou kresbou) v tomto případě jednoznačně upřesňuje podobu dnes jen částečně dochovaného lučíku: „spona se štítkovým lučíkem, zdobeným 3 po-

³ Artefakty jsou seřazeny podle aktuálních (tj. v současné době platných) přírůstkových čísel. Tato forma evidence nově vznikla v roce 1976 po ztrátě původní přírůstkové knihy. Jiná evidenční čísla (existuje několik dnes již nepoužívaných číselných řad, k nimž ovšem chybějí jakékoliv souhrnné seznamy, a o jejich původním smyslu se tudíž můžeme pouze dohadovat) používáme kvůli provázání artefaktů s údaji v příslušných nálezových zprávách v archivu AÚ AV ČR Praha. Použité zkratky: d. – délka, v. – výška, š. – šířka, max. – maximální, min. – minimální, inv. č. – inventární číslo, přír. č. – přírůstkové číslo, AÚ AV ČR Praha – Archeologický ústav Akademie věd České republiky v Praze, OM Choceň – Orlické muzeum v Chocni, RM Chrudim – Regionální muzeum v Chrudimi.



Obr. 1. Louny-okolí: trasa železniční dráhy Postoloprty–Louny (1 OM Choceň, přír. č. 4037/76; 2 OM Choceň, přír. č. 4043/76; 3 OM Choceň, přír. č. 4040/76; 4 OM Choceň, přír. č. 4041/76; 5 OM Choceň, přír. č. 902/76; 6 OM Choceň, přír. č. 4043/76; 7 OM Choceň, přír. č. 4042/76; 8 OM Choceň, neinventováno). Kresby: M. Fábiková

dělnými rýhami, patka zpět vedená ulomena, tetiva vně vedená přes vinutí o 4 závitech. Bronzová, zeleně patinovaná“ (archiv AÚ AV ČR Praha, čj. 5312/49). Neinventováno (bez přír. č.); další evidenční čísla: (1) 438.

9. „*Kousek bronzového závitů spony*“ (archiv AÚ AV ČR Praha, čj. 5312/49). Nenalezeno; další evidenční čísla: (1) 439 (podle citované archivní zprávy čj. 5312/49).

10 (?). Schematický náčrt v nejstarším archivním záznamu znázorňuje obtížně klasifikovatelný „*dvojdílný*“ kruhový šperk s vývalky (?), který nelze ztotožnit s žádným z výše uvedených artefaktů (archiv AÚ AV ČR Praha, čj. 380/31). Nenalezeno.

11 (?). Schematický náčrt v nejstarším archivním záznamu znázorňuje bronzový opaskový (?) kroužek (archiv AÚ AV ČR Praha, čj. 380/31). Ten lze snad ztotožnit s kroužkem kruhového průřezu ze zeleně patinovaného kovu (bronz?), který je v choceňském muzeu uložen pohromadě v sáčku s výše uvedenými zlomky spony s plochým štítkovým lučikem; vnější průměr kroužku 25 mm, průměr drátu 2–3 mm (nekresleno). Neinventováno (bez přír. č.).

Zcela jednoznačně je třeba korigovat údaje o někdejších uložení většiny nálezů ze stavby železnice Postoloprty–Louny v bývalém muzeu na jihočeském zámku Ohrada (*Waldhauser 1999, 264; 2001, 315*). Toto tvrzení vzniklo nesprávnou interpretací nepřesné zprávy J. Filipa v soupisu českých laténských pohřebišť (*Filip 1956, 364*), v níž je údaj o laténských nálezech hrobového charakteru ze stavby dráhy Postoloprty–Louny spojen se sbírkami muzea v Chocni a (tehdy ještě existujícího) muzea v Ohradě a zároveň se třemi zprávami z archivu AÚ AV ČR Praha (čj. 1286/36, 69/39, 5312/49). Filipův záznam je ovšem nutné rozložit do tří částí: (1) nálezy hrobového charakteru získané při stavbě železniční dráhy Postoloprty–Louny v roce 1895, které všechny skončily v choceňském muzeu a kterých se týká archivní zpráva čj. 5312/49 (výčet nálezů uložených v muzeu v Chocni se schematickými kresbami; starší archivní zprávu, která souvisí se stejnými nálezy, J. Filip vůbec neuvádí – srv. čj. 380/31); (2) blíže nelokalizované laténské nálezy z (tehdejšího) Městského muzea v Lounech (bronzová spona, dva bronzové kruhy), o nichž pojednává archivní zpráva čj. 1286/36; (3) (údajně) laténské nálezy z lounského pivovaru uložené na zámku v Ohradě, které jsou uvedeny (a také schematicky nakresleny) v archivní zprávě čj. 69/39 a které navíc nepocházejí z období plochých laténských pohřebišť (srv. *Waldhauser 2001, 315*, vyobrazení na str. 314). Ostatně v archeologické sbírce Lesního a loveckého muzea na jihočeském schwarzenberském zámku v Ohradě byly ukládány převážně nálezy z různých částí schwarzenberského panství, jehož součástí byl také pivovar v Lounech; naopak uložení nálezů ze stavby železnice mezi Postoloprty a Louny v ohradském muzeu by v tomto směru postrádalo logiku.

Komentář

V nejstarší archivní zprávě jsou schematicky načrtnuty čtyři předměty, které údajně pocházejí „z *laténského kostrového hrobu*“ (archiv AÚ AV ČR Praha, čj. 380/31; *obr. 1:1–2* + kroužek, neidentifikovaný dvojdílný náramek), aniž by byly zmíněny jakékoliv další nálezy z celého souboru. Jelikož nejsou dochovány žádné další věrohodné údaje o eventuální příslušnosti jednotlivých artefaktů ke konkrétním hrobům/hrobovým celkům, každý předmět je zde z hlediska chronologického zařazení hodnocen samostatně.

Nákrčník s profilovaným pečetítkovým zakončením (*obr. 1:2*) náleží ke skupině nezdobených nákrčníků, která je obecně charakteristická pro Čechy; nákrčníky se objevují v hrobech stupňů LT B1–B2, přičemž v Čechách postupuje trend jejich chronologicko-typologického vývoje v principu od zdobených exemplářů k nezdobeným typům (*Sankot 2002, 334–335; Waldhauser 1999, 58*).

Řadu analogií je možné uvést k výrazně vývalkovitě členěnému kruhu (*obr. 1:3*), a to namátkou z Prahy-Michle (*Bureš 1987, 71, tab. VI:8*), Lovosic (*Zápotocký 1973, 148, obr. 9:6–7*), Hřivic (*Holodňák 1988, 45, obr. 14:1*), Radovesic (*Budinský – Waldhauser 2004, 26, tab. IX:83*), Jenišova Újezda (*Waldhauser ed. 1978, Taf. 4:8385, 12:8555, 30:9166*) atd. Tento šperk je charakteristický pro stupeň LT B2 (typ B 272: *Waldhauser ed. 1978, 132, Abb. 58; Budinský – Waldhauser 2004, 52*). Běžným typem kruhového šperku je také kruh členěný vývalky (*obr. 1:1*) s analogiemi v tzv. duchcovském horizontu (např. Duchcov: *Piř 1902, tab. za str. 16:11* uprostřed dole; Katusice: *Waldhauser – Salač 1977, 46, obr. 1:9* aj.) a nezdobený hladký bronzový kruh s nevýrazně zesílenými konci (*obr. 1:4*) bez možnosti přesnějšího datování. Podle pouhého schematického náčrtu v archivní zprávě (archiv AÚ AV ČR Praha, čj. 380/31) lze jen těžko klasifikovat údajně dvojdílný (?) kruh s vývalky.

Münsingenská spona s vývalkovitě členěným lučíkem (*obr. 1:7*) náleží k jedné z variant typu Da v pojetí P. Sankota, která je značně charakteristická pro severozápadní Čechy; podle P. Sankota se tyto spony vyskytují „bis zum Ende der Stufe Latène B1“ (*Sankot 1998*, 209, 210; 2002, 335, Abb. 3:1–3). Sponu se zlomkem plochého lučíku (*obr. 1:8*), který byl původně zdobený třemi horizontálními rýhami, je možné podle analogicky tvarovaného lučíku (*Kruta 1971*, Pl. 10:14–17, 35:3–4; *Berger 1882–84*, 80, tab. IV:52–54; *Píč 1902*, 24, tab. VII:12) přiřadit ke sponám fázi LT B1b–c. Do stejného období náleží také patka další münsingenské spony (*obr. 1:5*). Nedochovaný zlomek vinutí spony, jehož existenci dokládá pouze archivní záznam (archiv AÚ AV ČR Praha, čj. 5312/49), pochopitelně nelze nijak blíže klasifikovat.

(Laténský?) bronzový kroužek, o jehož údajné příslušnosti k souboru nás zpravuje pouze schematická kresba v archivní zprávě (archiv AÚ AV ČR Praha, čj. 380/31), postrádá z chronologického hlediska jakoukoliv vypovídací schopnost. Hypoteticky jej sice můžeme řadit do horizontu nejstarších opasků tvořených (zpravidla třemi) jednoduchými kroužky (*Waldhauser 1987*, Abb. 3:1–2, 4), může však také tvořit součást mladších „honosných“ bronzových opasků, které se vyskytují v ženských hrobech. Nemusí ovšem vůbec pocházet z doby laténské.

Dvoudílný nánožník se střídavě (ne)zdobenými dutými články, jež jsou od sebe odděleny vývalky (*obr. 1:6*), náleží ke skupině nánožníků, které z ryze typologického hlediska tvoří přechod mezi nánožníky s nezdobenými a plasticky zdobenými dutými polokoulemi (tzv. typ K; *Frána – Jiráň – Moucha – Sankot 1997*, 33, Pl. 21:4, 6–16). Exmpláře s analogicky uspořádanou výzdobou jsou datovány do fáze LT B2b (*Waldhauser 1987*, Abb. 4:93).

Z uvedených skutečností je zřejmé, že soubor laténských artefaktů nalezený v roce 1895 při stavbě železniční dráhy Postoloprty–Louny nepředstavuje chronologicky homogenní celek. Chronologicky klasifikovatelné nálezy je možné datovat od tzv. duchcovského horizontu LT B1b–c až po fázi LT B2b, a je tudíž jisté, že pocházejí z více než jednoho hrobu. Vzhledem k značně neurčité obecné lokalizaci dokonce není možné hypoteticky zcela vyloučit, že nálezy pocházejí z více lokalit.

2. BRONZOVÝ KRUH Z TUNĚCHOD

Dosud blíže nepublikovaný bronzový kruh z Tuněchod daroval do choceňského muzea Jan Klen z Dobrušky, bližší náleзовé okolnosti však nejsou známy (srv. archiv AÚ AV ČR Praha, čj. 5018/49).

Popis artefaktu: bronzový kruh mírně deformovaného tvaru s profilovaným pečetítkovým zakončením a tělem členěným jemným vroubkováním; max. vnější průměr 88 mm, max. vnitřní průměr 81 mm, min. vnitřní průměr 65 mm (*obr. 2:1*). Přír. č. 4038/76; další evidenční čísla: (1) 383, (2) MM 1836, (3) 38.

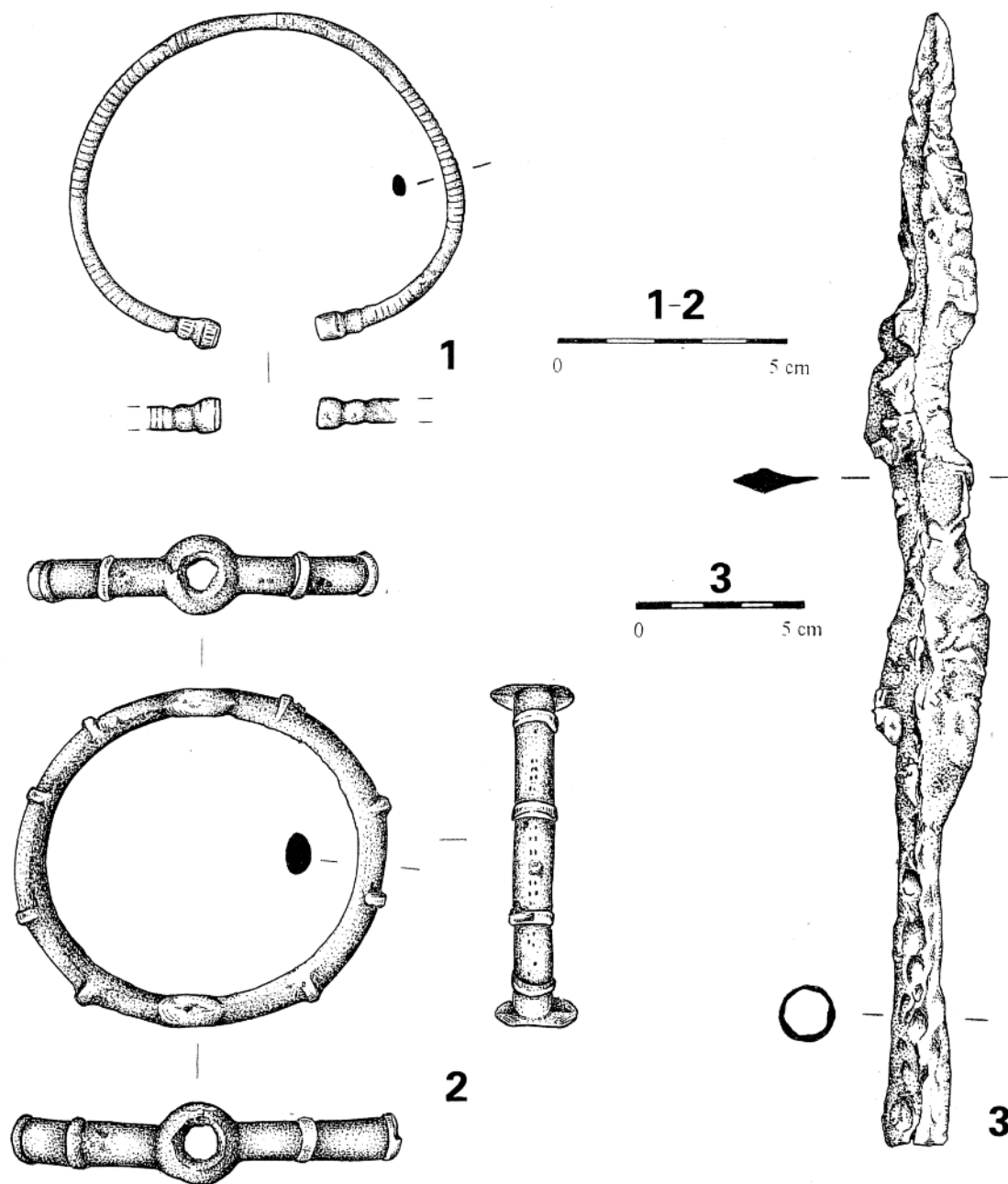
Komentář

Bronzový kruh z Tuněchod náleží k vcelku obvyklému typu šperku s jemným vroubkovaným tělem s analogiemi ve starších fázích laténských plochých pohřebišť. Podle větších rozměrů jej lze snad přiřadit k nánožníkům. Jeho význam spočívá především v dochované informaci o (byť pouze obecné) lokalizaci na katastr Tuněchod, neboť region východně od Chrudimi, kde se Tuněchody nacházejí, představuje (spolu s Královéhradeckem) doposud nejvýchodnější oblast v Čechách s prokazatelnými hroby, event. nálezy hrobového charakteru z doby laténské.⁴

Kromě bronzového kruhu ze sbírky choceňského muzea kolují z Tuněchod v literatuře ještě další laténské předměty hrobového charakteru, které jsou dnes uloženy v archeologické sbírce Regionálního muzea v Chrudimi:

1. Železné kopí se středovým žebrem (*obr. 2:3*; *Domečka 1929*, 37, příl. 3:4; *Frolík 1988*, 11, obr. 21:1, foto 4) a „bronzový náramek hladký“ (*Domečka 1929*, 37, příl. 3:9) byly do chrudimského muzea „odevdány roku 1926

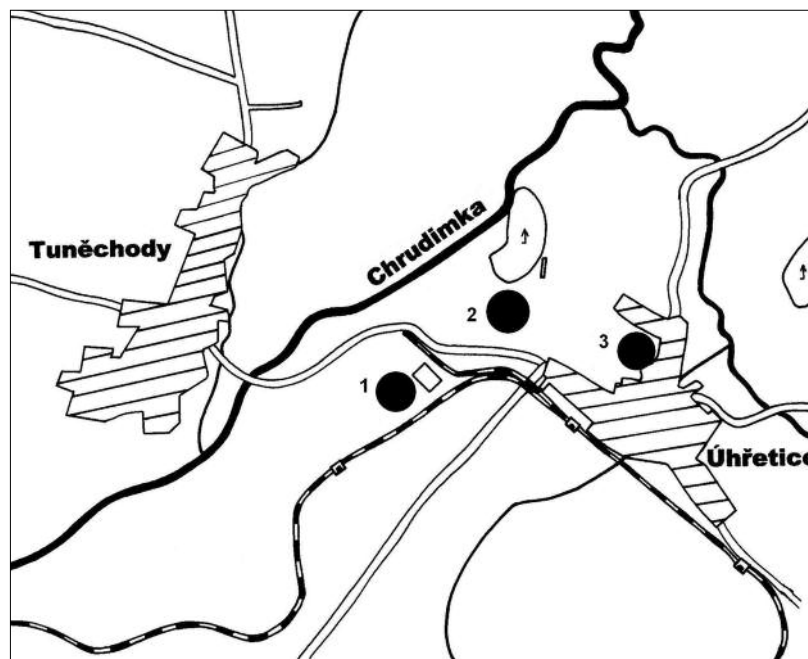
⁴ V soupisu českých laténských pohřebišť se jako nejvýchodnější lokalita objevily (byť s výhradou) Veliny východně od Pardubic („bronzové předměty z lokality našly své místo v Národním muzeu“; *Waldhauser 1999*, 293, 298, mapa:621; srv. *Waldhauser 2001*, 510), které je ovšem nutné s naprostou jistotou odkázat mezi pouhá virtuální naleziště doby laténské. Tato pseudolokalita byla uvedena do literatury v soupisu analyzovaných bronzových šperků z doby laténské (*Frána – Jiráň – Moucha – Sankot 1997*, 43, 190, Pl. 14:4); odkaz na příslušné místo v monografii J. Filipa (*1956*, 388) a inventární číslo Národního muzea (26613) v kombinaci s kresbou nánožníku však zcela jednoznačně prokazují, že šperk ve skutečnosti pochází z Velimi na Kolínsku (srv. Inventární kniha č. 5, str. 00339 – uloženo v archivu Oddělení prehistorie a protohistorie NM Praha).



Obr. 2. 1–2 Tuněchody (1 OM Choceň, přír. č. 4038/76; 2 RM Chrudim, inv. č. A 206); 3 Tuněchody-Slavíkova cihelna (RM Chrudim, inv. č. A 214). Kresby: M. Fábiková

z nálezu ve Slavíkově cihelně v Tuněchodech“ (*Domečka 1929, 37*)⁵ p. Schnellerem z Tuněchod⁶, přičemž kopí i „bronzový oblý náramek s konci málo zesílenými“ jsou společně uvedeny také v dobovém archivním záznamu, v němž jsou souhrnně charakterizovány jako „snad laténské“ (archiv AÚ AV ČR Praha, čj. 522/78)⁷. V souvislosti s laténskými nálezy dosud zcela opomíjený nezdobený bronzový náramek je možné podle publikované kresby (*Domečka 1929, příl. 3:9*) i citovaných stručných popisů jednoznačně ztotožnit s náramkem kladeným v novější literatuře do (Kopistovy) cihelny v Úhřeticích a datovaným do doby halštatské (*Frolík 1988, 21* – položka č. A 1694; srv. *Vokolek 1999, 163, tab. 141:16*)⁸. Kopí se středovým žebrem pochází zcela jistě z doby laténské a tomuto chronologickému zařazení neodporuje ani nezdobený bronzový náramek.

⁵ V prostoru mezi Úhřeticemi a Tuněchody se nacházely celkem tři cihelny: (1) cihelna firmy J. Kopista založená v roce 1894 (k její poloze srv. *Vokolek 1999, obr. 32*), (2) starší (první) Slavíkova cihelna založená roku 1884, (3) mladší (druhá) Slavíkova cihelna založená v roce 1897, která byla s předchozí cihelnou spojena úzkokolejnou dráhou. Obě Slavíkovy cihelny (majitel F. Slavík z Hro-



Obr. 3. Poloha cihelen v prostoru mezi Tuněchody a Úhřeticemi.
1 Tuněchody-Slavíkova cihelna,
2 Úhřetice-Slavíkova cihelna,
3 Úhřetice-Kopistova cihelna.
Kresba: D. Vích

2. Bronzový náramek se dvěma oky na protilehlých stranách, který byl nalezen v roce 1920 kdesi v Tuněchodech (Domečka 1929, 37, příl. 3:3) a o rok později darován tehdejší studentkou lycea Marií Česanou chrudimskému muzeu (Anonymus 1925, 26), a to patrně za přispění Ferdinanda Pochobradského, jednoho z tehdejších činovníků nově konstituovaného Vlastivědného musea pro východní Čechy v Chrudimi (obr. 2:2; srv. Frolík 1988, 11, obr. 15:1),⁹ není možné blíže lokalizovat (srv. archiv AÚ AV ČR Praha, čj. 41/39). Je jistě vhodné upozornit, že v českém prostředí představuje unikátní artefakt, k němuž existují analogie z východní Francie (srv. Sankot 2006, 251, Fig. 4:1).¹⁰ V souvislosti s tímto zaznamenaníhodným faktem se ovšem nelze nezmínit o nedávno vyhodnoceném laténském žárovém hrobu ze sousedních Úhřetic, který byl uložen v nádobě a obsahoval deformovaný meč, zlomky zdobené pochvy a části okrajového kování štítu. P. Sankot (2006, 243), který zdůraznil jeho západní vazby, jej sice lokalizoval do tzv. Kopistovy cihelny (obr. 3:3), a to patrně v závislosti na údajích J. Waldhausera (1999, 292; 2001,

chova Týnce) na sebe navazovaly, přičemž mladší z nich se nacházela na katastru Tuněchod (kat. č. 569/1), druhá (starší) na katastru Úhřetic (kat. č. 464/1–3; srv. archiv AÚ AV ČR Praha, čj. 51/45; srv. též Šnajdr 1902, 113–114; obr. 3). Patrně právě proto se jako lokalizace (nejen) laténský náramek ze Slavíkovy cihelny objevují Tuněchody (kopí s náramkem ze sbírky chrudimského muzea) i Úhřetice (např. laténská keramika nalezená v roce 1902 L. Šnajdrem, event. v roce 1918 J. Axamitem a dr. Trýbem; Axamit 1919, 57, tab. III:15; Šnajdr – Domečka 1902–03, 538; Šnajdr 1903, 17; 1904, 2; srv. též Rybová 1968, 50, tab. XLI:1–3).

⁶ Údaj o dárci (p. Schneller) je dochován pouze v evidenčních pomůckách chrudimského muzea (tzv. lístkový katalog; tzv. Ratajův katalog – obojí uloženo v archivu Regionálního muzea v Chrudimi; k jejich stručné charakteristice srv. Frolík 1980, 5, 6).

⁷ Citovaná archivní zpráva představuje výpis ze „Soupisu prehistor. nálezů v Č. z r. 1926“ z pozůstalosti J. Böhma. Blíže nespecifikovaný „laténský náramek“ ve sbírce chrudimského muzea je zmiňován také v dalším archivním záznamu (archiv AÚ AV ČR Praha, čj. 41/39). Naproti tomu L. Domečka náramek i kopí zařadil s výhradou „do mladšího stupně římského (třebického) doby železné“ (Domečka 1929, 37).

⁸ V. Vokolek uvádí u náramku inv. č. 181 (Vokolek 1999, 163), zato J. Frolík použil inv. č. A 1694 (Frolík 1988, 21). Zcela prokazatelně se ovšem jedná o jediný artefakt. Odlišné údaje jsou důsledkem omylu, který vznikl v průběhu katalogizace archeologické sbírky chrudimského muzea: náramek byl zhruba v polovině 20. století zaevidován pod inv. č. 181 (srv. tzv. Ratajův katalog), později byl ovšem zanesen do stejné evidence ještě jednou a obdržel (v současné době platné) inv. č. A 1694, přičemž jeho původní číslo 181 bylo obsazeno nádobou slezskoplatěnické kultury (Frolík 1988, 29). Vystopovat lze také postupnou proměnu lokality ze Slavíkovy cihelny v Tuněchodech v Kopistovu cihelnu v Úhřeticích. Nejstarší zprávy uvádějí jako místo nálezu zcela jednoznačně Slavíkovu cihelnu v Tuněchodech (Domečka 1929, 37; archiv AÚ AV ČR Praha, čj. 522/78). V tzv. Ratajově katalogu ze 40. a počátku 50. let 20. století je jako lokalita uvedena pouze zcela obecně cihelna bez jakéhokoliv bližšího stanovení katastru, v soupisu J. Frolíka figuruje náramek již pod blíže neurčenou cihelnou v Úhřeticích (Frolík 1988, 21) a V. Vokolek jej následně přiřadil k nálezům z Kopistovy cihelny v Úhřeticích (Vokolek 1999, 163).

⁹ Uvedené údaje potvrzuje drobný dobový štítek s nápisy „Tuněchody 1920“ a „13. IV. 1921 F. Pochobradský (od Mar. Česané lyceistky)“, který je uložen u artefaktu.

¹⁰ Oproti dosavadním publikovaným vyobrazením je možné na kruhu rozpoznat zbytky výzdoby v podobě dvou linií drobných rýh.

503). Pro tuto přesnou lokalizaci však neexistuje žádná opora v nejstarší zprávě o nálezů (*Stocký 1916*), ani v muzejní sbírkové evidenci (Inventární kniha č. 4, str. 00061, 00124 – uloženo v archivu Oddělení prehistorie a protohistorie NM Praha); také A. Rybová se spokojila pouze s neurčitou lokalizací do jedné ze dvou úhřetických cihelen (tj. I. Kopistovy, II. Slavíkovy; srv. *Rybová 1968*, 50), což platí rovněž o J. Filipovi (*1956*, 386). Osoba dárce (Fr. Slavík, továrník v nedalekém Hrochově Týnci) naopak s největší pravděpodobností signalizuje, že celý hrob pochází z jedné ze dvou Slavíkových cihelen mezi Úhřeticemi a Tuněchody, a to vzhledem k zaznamenané úhřetické provenienci patrně z té Slavíkovy cihelny, která se rozkládala na katastru Úhřetic (*obr. 3:2*).

O kolekci laténských nálezů hrobového charakteru ze sbírky Orlického muzea v Chocni je vhodné závěrem souhrnně konstatovat, že rozbor dostupných archivních i publikovaných informací a jejich konfrontace se samotnými nálezy (1) dovolují u souboru bronzových předmětů ze stavby železnice Postoloprty–Louny korigovat jeho lokalizaci (nikoliv Louny, ale pouze obecně trasa železniční dráhy Postoloprty–Louny), umožňují zkompletování jeho skladby a prokazují jeho chronologickou nejednotnost (nálezy pocházejí z více než jednoho hrobu; hypoteticky dokonce nelze zcela vyloučit, že artefakty pocházejí z více lokalit), (2) umožňují v případě bronzového kruhu z Tuněchod vzhledem k absenci informací o nálezo- vých okolnostech pouze bezpečně rozmnožit počet laténských artefaktů z katastru obce.¹¹

LITERATURA

- Anonymus sine*: Pravěké a středověké nálezy ve sbírkách Orlického muzea v Chocni. Katalog archeologické sbírky cizí provenience. Nепublikovaný rukopis uložený v archivu Orlického muzea v Chocni.
- Anonymus 1925*: Seznam dárců a darů, I. zpráva Vlastivědného musea pro východní Čechy v Chrudimi za léta 1921–1924, 25–31.
- Axamit, J. 1919*: Pátrání po kultuře stradonické na Pardubicku, Chrudimsku a Nasavrcku, Památky archeologické 31, 53–58.
- Berger, Š. 1882–84*: Bronzy duchcovské. Článek první, Památky archeologické 12, 71–80, 110–115.
- Budínský, P. – Waldhauser, J. 2004*: Druhé keltské pohřebiště z Radovesic (okres Teplice) v severozápadních Čechách. Archeologický výzkum v severních Čechách 31. Teplice.
- Bureš, M. 1987*: Plochá kostrová pohřebiště doby laténské v Praze, *Archaeologica Pragensia* 8, 5–156.
- Domečka, L. 1929*: Předhistorické nálezy z let 1919 až 1928 ve Vlastivědném museu pro východní Čechy v Chrudimi, Vlastivědný sborník východočeský 4, 34–37.
- Filip, J. 1956*: Keltové ve střední Evropě. Praha.
- Frána, J. – Jiráň, L. – Moucha, V. – Sankot, P. 1997*: Artifacts of copper and copper alloys in prehistoric Bohemia from the viewpoint of analyses of element composition II. Památky archeologické – Supplementum 8. Praha.
- Frolík, J. 1980*: Archeologické nálezy. Chrudimsko (a–ch). Chrudim.
- Frolík, J. 1988*: Archeologické nálezy. Chrudimsko (t–z). Chrudim.
- Holodňák, P. 1988*: Keltská pohřebiště ve středním Poohří, Památky archeologické 79, 38–105.
- Kruta, V. 1971*: Le trésor de Duchcov dans les collections Tchécoslovaques. Ústí nad Labem.
- Píč, J. L. 1902*: Starožitnosti země České. Díl II. Čechy na úsvitě dějin. Svazek 1. Kostrové hroby s kulturou marnskou čili latèneskou a Bojové v Čechách. Praha.
- Rybová, A. 1968*: Laténská sídliště ve východních Čechách a přilehlé oblasti středočeské. *Fontes Musei Reginaehradensis – Supplementum III*. Hradec Králové.
- Sankot, P. 1998*: „Münsinger Fibeln“ aus den Gräberfeldern Böhmens. In: F. Müller (Hrsg.), Münsingen-Rain, ein Markstein der keltischen Archäologie. Funde, Befunde und Methoden im Vergleich. Schriften des Bernischen Historischen Museums 2. Bern, 205–212.
- Sankot, P. 2002*: Zur Problematik des Kunsthandwerkes und der Werkstattbeziehungen in Böhmen während der Früh- und Mittelatènezeit. In: C. Dobiat – S. Sievers – T. Stöllner (Hrsg.), Dürrnberg und Manching. Wirtschaftsarchäologie im ostkeltischen Raum. Kolloquien zur Vor- und Frühgeschichte – Band 7. Bonn, 331–348.

¹¹ Za nezištné zpřístupnění nálezů děkujeme J. Musilovi z Regionálního muzea v Chrudimi a zaměstnancům Orlického muzea v Chocni.

- Sankot, P. 2006:* New conservation of a La Tène cremation grave from Úhřetice, Chrudim district. In: R. Sedláček – J. Sigl – S. Vencel (red.), *Vita archaeologica. Sborník Víta Vokolka. Hradec Králové–Pardubice.*
- Stocký, A. 1916:* Římský žárový hrob z Úhřetic, *Památky archeologické* 28, 214.
- Šnajdr (Schneider), L. 1902:* Tätigkeitsbericht, Mitteilungen der k. k. Central-Commission für Erforschung und Erhaltung der kunst- und historischen Denkmale 28, 111–116.
- Šnajdr, L. 1903:* Příspěvek k časovému určení neolithické keramiky v Čechách, *Časopis Společnosti přátel starožitností českých v Praze* 11, 6–18, 57–63.
- Šnajdr, L. 1904:* Některé poznámky ku knize prof. dra Píče o hradišti stradonickém, *Časopis Společnosti přátel starožitností českých v Praze* 12, 1–5.
- Šnajdr, L. – Domečka, L. 1902–03:* Předhistorické nálezy v severovýchodních Čechách, *Památky archeologické* 20, 533–552.
- Vokolek, V. 1999:* Východočeská halštatská pohřebiště. Pardubice.
- Waldhauser, J. (ed.) 1978:* Das keltische Gräberfeld bei Jenišův Újezd in Böhmen I–II. *Archeologický výzkum v severních Čechách* 6–7. Teplice.
- Waldhauser, J. 1987:* Keltische Gräberfelder in Böhmen. Dobrá Voda und Letky sowie Radovesice, Stránce und Tuchomyšl. Unter Mitarbeit von P. Holodňák und Z. Sedláček. Mit Beiträgen von E. Holnerová, M. Kostelníková, M. Stloukal und K. Veselý, *Bericht der Römisch-Germanischen Kommission* 68, 25–179.
- Waldhauser, J. 1999:* Jak se kopou keltské hroby. Laténská pohřebiště ze 4.–3. století v Čechách. Praha.
- Waldhauser, J. 2001:* *Encyklopedie Keltů v Čechách.* Praha.
- Waldhauser, J. – Salač, V. 1977:* Keltská pohřebiště ve středním Pojizeří, *Muzeum a současnost – Sborník k dvaceti letí Středočeského muzea v Roztokách u Prahy*, 35–64.

LATÈNEZEITLICHE FUNDE MIT GRABCHARAKTER AUS DER SAMMLUNG DES ADLERGEBIRGSMUSEUMS IN CHOCEŇ

In der archäologischen Sammlung des Adlergebirgsmuseums in Choceň befinden sich einige, bisher nicht publizierte Bronzeartefakte mit Grabcharakter aus der Latènezeit, welche von zwei unterschiedlichen Fundplätzen stammen.

Der erste Fundkomplex von latènezeitlichen Funden (Abb. 1), der bei der Errichtung der Eisenbahnstrecke Postoloprty–Louny im Jahre 1895 geborgen wurde, wurde bis vor kurzem unter dem Fundort Louny erwähnt (Filip 1956, 364; Sankot 1998, Abb. 2:2; Waldhauser 1999, 264; 2001, 315). Erhaltene Archivnachrichten ermöglichen nur die allgemeine Lokalisation in die Umgebung der Stadt Louny, d.h. auf der Trasse der Eisenbahnstrecke. Trotz dieser Tatsache kann sein Inhalt wie folgt rekonstruiert werden: ein Halsreifen mit profilierten petschaftartigen Enden (Abb. 1:2), ein Armband mit ausdrucksvollen Walzgütern (Abb. 1:3), ein Armband mit Walzgütern (Abb. 1:1), ein glattes Armband ohne Verzierung (Abb. 1:4), ein zweiteiliger Fußreif mit plastischem Dekor (Abb. 1:6), eine Fibel des Typs Münsingen mit Bügel mit Walzgütern (Abb. 1:7), ein Fuß einer weiteren Fibel des Typs Münsingen (Abb. 1:5), eine nur teilweise erhaltene Fibel mit unvollständigem flachem Bügel (ursprünglich mit drei horizontalen Rinnen verziert; Abb. 1:8), das nicht erhaltene Bruchstück einer Fibelspirale und vermutlich auch ein Bronzering mit unbestimmbarem doppeltem Bronzering mit Walzgütern. Das Fundensemble bildet keinen chronologisch homogenen Komplex, da Artefakte aus den Stufen LT B1b-c–LT B2c in ihm vertreten sind. Es scheint eindeutig zu sein, dass die Funde aus mehreren Gräbern stammen.

Der deformierte Bronzering mit dem profilierten, petschaftartigen Ende und dem durch feine Rillen gegliederten Körper aus Tuněchody (Bez. Chrudim) widmete Jan Klen aus Dobruška dem Museum (Abb. 2:1). Ausser ihm werden noch weitere latènezeitliche Gegenstände mit Grabcharakter aus Tuněchody in der Literatur erwähnt. Diese sind heute in der archäologischen Sammlung des Regionalmuseums in Chrudim deponiert. Es handelt sich um eine Eisenlanze mit Mittelrippe (1; Abb. 2:3; Domečka 1926, 37, Beilage 3:4; Frolík 1988, 11, Abb. 21:1, Foto 4) und ein nicht verziertes Bronzearmband (Domečka 1926, 37, Beilage 3:9), das bisher in der Literatur unkorrekt unter dem Fundort Úhřetice erwähnt sowie falsch in die Hallstattzeit datiert wurde (Frolík 1988, 21; Vokolek 1999, 163, Taf. 141:16). Diese Gegenstände, welche das Museum in Chrudim im Jahre 1926 erwarb, stammen aus der Slavíks Ziegelei in Tuněchody (Abb. 3:1; Do-

mečka 1929, 37). Das Bronzearmband mit zwei Augen auf den gegenüberliegenden Seiten (2; Abb. 2:2; Domečka 1929, 37, Beilage 3:3; Frolík 1988, 11, Abb. 15:1), das im Jahre 1920 irgendwo in Tuněchody gefunden wurde, kann leider nicht näher lokalisiert werden. Im böhmischen Raum stellt es ein unikates Objekt dar, zu dem Analogien in Ostfrankreich (vgl. Sankot 2006, 251, Fig. 4:1) existieren. In diesem Zusammenhang sollte ein vor kurzem bearbeitetes latènezeitliches Brandgrab vom benachbarten Fundort Úhřetice mit ausdrücklichen Westbeziehungen (Sankot 2006), welches P. Sankot in die Kopistas Ziegelei lokalisierte (Abb. 3:3; Sankot 2006, 243), genannt werden. Für solche exakte Lokalisierung existiert allerdings keine Stütze, weder in der älteren Fundnachricht (Stocký 1916), noch in der zeitnahen Evidenz von Sammlungen des Nationalmuseums in Prag. Ebenfalls A. Rybová lokalisierte den Befund grob in einer von zwei Ziegeleien in Úhřetice (Rybová 1968, 50), was auch für J. Filip gilt (1956, 386). Der Geber – Fabrikant F. Slavík aus Hrochův Týnec – selbst erwähnt, dass das ganze Grab aus einer der beiden Slavíks Ziegeleien zwischen Úhřetice und Tuněchody stammt. Das bedeutet, dass es mit Rücksicht auf die vermerkte Provenienz Úhřetice offenbar aus der Slavíks Ziegelei auf dem Kataster von Úhřetice stammt (Abb. 3:2).

MILOŠ HLAVA

MUZEUM HL. M. PRAHY, POD VIADUKTEM 2595, 155 00 PRAHA 13

DAVID VÍCH

REGIONÁLNÍ MUZEUM VE VYSOKÉM MÝTĚ, ŠEMBEROVA 125, 566 01 VYSOKÉ MÝTO