

AKROPOLE KELTSKÉHO HRADIŠTĚ ZÁVIST 19 LET PO UKONČENÍ ARCHEOLOGICKÉHO VÝZKUMU

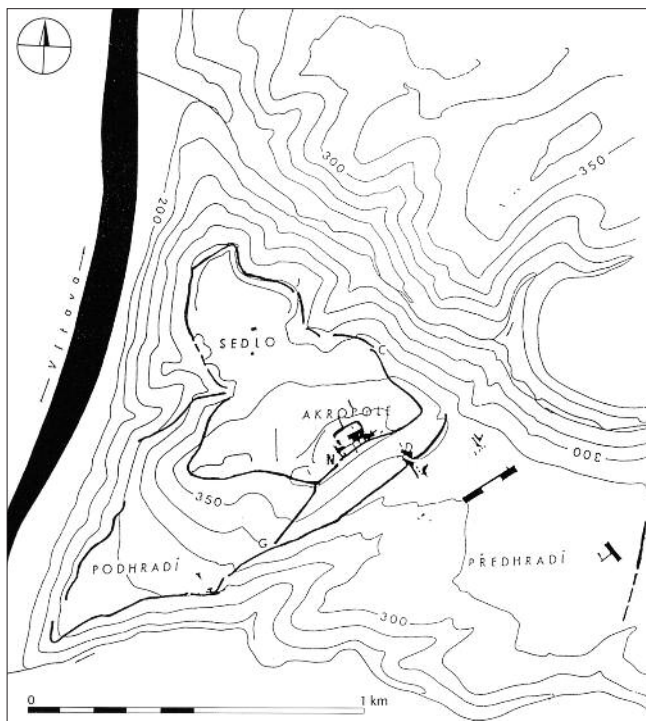
Komentář spoluautorky výzkumu

Karla Motyková

Uplynulo téměř 19 let ode dne, kdy jsem naposledy viděla akropoli Závisti ještě nezničenou různými podivnými načerpávajícími zde v následujících dlouhých letech „duchovní energii dávných Keltů“, když mi Petr Drda a Alena Rybová věnovali svoji publikaci „Akropole na hradišti Závist v 6.–4. stol. př. Kr.“ (Památky archeologické – Supplementum 19, Praha 2008, 136 stran s obr. a plány), kterou vypracovali v letech 2002 až 2005 v rámci vědeckého grantu.

Výzkum Archeologického ústavu v Praze trval na hradišti Závist s přestávkami od r. 1963, nejprve pod vedením Libuše Jansové a od r. 1973 až do roku 1989, kdy byl ukončen, pod vedením mým (*obr. 1*). Cítím proto povinnost připomenout některé skutečnosti, které buď v uvedené publikaci postrádám, nebo s jejich pojetím a výkladem nesouhlasím. Uvedu jen to, co považuji za opravdu zásadní, aniž bych chtěla čtenáře zbytečnými detaily unavovat. Průběh výzkumu, jeho peripetie, cíle i omezení jsem už v hlavních rysech uveřejnila (*Motyková 1992; táž 2003*), ale právě současná publikace mne nutí se k některým záležitostem znovu vrátit a rozvést je. Při tom budu reagovat i na některé ohlasy dotýkající se Závisti obecně, které se od té doby v odborné literatuře objevily.

Poslední publikace, hodnotící archeologickou situaci na akropoli Závisti v pozdní době halštatské a časné době laténské, na kterých jsem se s oběma svými tehdejšími spolupracovníky podílela, mají následující tituly: „Stavební podoba akropole na hradišti Závist v pozdní době halštatské a časné době laténské“ (AR 40, 1988, 524–562), poněkud rozšířenější verze byla vypracována na žádost RGK des Deutschen archeologischen Instituts, Frankfurt a. M. – „Die bauliche Gestalt der Akropolis auf dem Burgwall Závist in der Späthallstatt- und Frühlatènezeit“ (Germania 66, 1988, 391–436). Stalo se tak po tom, kdy jsem v poslední jmenované instituci přednesla na uvedené téma referát, který přítomné odborníky zaujal. Tuto skutečnost připomínám proto, aby bylo zřejmé, že velká část terénních prací byla v letech 1987–1988 hotova a zčásti už i interpretována.¹ V těchto posledních dvou sezónách se výzkum ak-



Obr. 1. Plán hradiště Závist s vyznačením poloh, kde probíhaly výzkumy let 1963–1989. A–H označeny brány

¹ K uvedeným pojednáním je nutno připojit ještě menší příspěvky, věnované stejné problematice až po ukončení celého terénního výzkumu. Z těch je zřejmý posun v některých interpretačních závěrech: *Drda – Motyková – Rybová 1991*, 201; *Drda – Motyková – Rybová 1999*, 254–257, tato stať vyšla s velkým zpožděním, byla odevzdána redakci 1991. Korektury jsem nedostala. V r. 1992 vyšel také poprvé barevný letecký snímek celé akropole z pozdně halštatského a časné laténské období ve stavu, v němž byl výzkum ukončen (*Motyková – Drda – Rybová 1991*, 180).



Obr. 2. Závist. Akropole. Řez severovýchodní části opevnění akropole v r. 1966. Foto E. Plesl

ropole soustředil hlavně do okolí stavby IV a na objekt 20 (nyní označený jako stavba D) a dále na západní okraj celé plošiny se vstupem, kde byla zkoumána hlavně situace z oppidálního horizontu a z doby římské.

Kniha P. Drdy a A. Rybové vychází z citovaných příspěvků, které měly předběžný ráz, a z interpretace zmíněných posledních dvou sezón. Mimo to těžší přirozeně i z řady našich starších obsáhlých studií věnovaných akropoli Závisti z různých hledisek (viz seznam literatury). Chtěla bych zdůraznit, že jsem vždy považovala citované publikace za první výstupy naší práce a předpokládala jsem, že celek bude publikován se vši měřičskou i fotografickou dokumentací a s detailními popisy terénní situace dle jednotlivých výzkumných etap i sondáží, včetně podrobného popisu objevených nálezů. Na tomto základě bude pak možno buď plně doložit předkládané interpretační závěry, nebo stanovit jiné, lépe zdůvodnitelné alternativy. Zároveň jsem počítala s tím, že bude patřičná pozornost věnována také metodě vlastního terénního výzkumu. Šlo totiž o mimořádně náročnou, stratigraficky složitou a jen málo předvídatelnou situaci, kterou bylo často možno řešit jen s velkými obtížemi. Těm čelila přirozeně už od počátku výzkumu akropole L. Jansová (1966) i E. Plesl (1967), který pro-

vedl v r. 1966 řez severovýchodním opevněním akropole. Toto mé očekávání kniha nesplnila a divím se, že oba autoři mohli předpokládat, že v odborné publikaci o tak mimořádné památce, mohou vystačit s úvodem na cca 3 stranách textu.

Největší problém prakticky od začátku výzkumu Závisti v r. 1963 znamenala skutečnost, že první archeologické objevy na akropoli dokazovaly, vedle menšího podílu dokladů z doby římské a stěhování národů, především intenzivní využívání místa v rámci pozdně laténského oppida. Poměrně záhy se však ukázalo, že celá výrazně vyvýšená poloha není přírodní útvar, ale výslednice velmi rozsáhlé činnosti lidských rukou. Kdy a za jakým účelem byla vytvořena tato hlinitokamenitá struktura, ve které byly patrně zalícovanými zdmi velké stavební útvary, se hned vysvětlit nepodařilo. Především nebyly první odkryvy svým rozsahem na vysvětlení tohoto problému dost velké a probíhaly nad to v časové tísní v době před mezinárodním kongresem UISPP, který se konal v srpnu 1966 v Praze a s nímž byla spojena i velmi početně navštívená exkurze na Závist. L. Jansové se sice podařilo (1966, 138–156) stanovit správně význam lokality v pravěku i v halštatsko-laténském období, a to především na základě řezů opevněním akropole na severovýchodním a severozápadním svahu. Pamatuji se, že především sonda položená přes severovýchodní stranu akropole (ve které pokračoval E. Plesl) skýtala naprosto monumentální podívanou (obr. 2) a podle mého názoru dostatečně přesvědčivě ukazovala, že hradba i příkop byly vybudovány v pozdně halštatském období,² pro vysvětlení funkce plošiny se však zcela postačující nejevil. Bylo to nepochybně dáno unikátností a rozsahem celého areálu, ale odkryvy nesahaly dostatečně hluboko (obr. 3). V následujících letech se výzkum na Závisti soustředil na bránu D a až v r. 1970 se opět, v souvislosti s mezinárodním sym-

² Vedla jsem jednu skupinu kongresových návštěvníků, se kterými jsem na místě diskutovala. Následně publikoval E. Plesl (1967) předběžnou zprávu o této části výzkumu, kde navázal na sondu L. Jansové z r. 1964. Příspěvek však nebyl vybaven jedinou fotografií, plánkem nebo kresbou. V komentované publikaci je sděleno, že E. Plesl poskytl veškerou dokumentaci autorům až v devadesátých letech, když šel do penze. Jeho přínos měl být nyní významně vytěžen, ale setkáváme se pouze se dvěma fotografiemi (jiné jsme měli už dříve k dispozici), dvěma profily a jednou rekonstrukcí s překvapivým kulovým zařízením stojícím na 2 m široké bermě a určeným k „čerpání vody z umělé nádrže“, tedy příkopu.



Obr. 3. Závist. Akropole. První odkryv L. Jansové ke kongresu 1966. V přední části zahloubený pozdně laténský objekt s kontrolními bloky. Ve středu vystupuje nároží kamenné stavby I. Pohled od severu. Podle L. Jansové

poziem „Keltové a keltská oppida ve střední Evropě a v Karpatské kotlině“, sondy na akropoli začistily a byly předvedeny účastníkům exkurze. Příspěvek L. Jansové publikovaný v roce 1971 nese název „Keltisches oppidum Závist. Heutiger Stand der Ausgrabungen und ihre Ergebnisse“, ale kromě pozdního laténu je v něm věnováno výrazné místo i pozdně halštatskému horizontu jak v bráně D, tak na akropoli. Následně tehdejší ředitel Archeologického ústavu J. Filip publikoval obrázek akropole, kde postávají účastníci sympozia mezi poněkud rozpadajícími se zdíkami komor, neboť větší část pozdně laténské oppidálního horizontu už byla prozkoumána a odstraněna (Filip 1971, 392). Stratigraficky níže položené zdivo různých kamenných struktur budilo rozpaky, neboť výzkum nepokročil tak daleko, aby skýtal jednoznačné vysvětlení. J. Filip, iniciátor výzkumu na akropoli, projevil následně v r. 1968 na sympoziu v Reinhausen u Göttingen velmi rezervovaný postoj k názoru L. Jansové, že máme před sebou pozůstatky zvláštních pozdně halštatských až časně laténských staveb. Tato autorka navrhla sledovat jejich souvislost s kultem, přičemž jako první naznačila, že mohou představovat odraz středomořských náboženských okrsků (Filip 1970, 76–7).

Tento poněkud delší úvod o počátcích výzkumu Závisti, přesněji akropole, jsem předeslala proto, že bez nich nelze dobře pochopit ani další průběh odkryvů a jejich interpretaci. Snaha o rychlou presentaci, nedostatečné personální zajištění, respektive chybějící jednoznačný respekt vůči vedoucí výzkumu L. Jansové, a to i ze strany vedení Archeologického ústavu, vyvolávalo následně rezervovanost k předloženým závěrům. Vždyť po zmíněném sympoziu byla akropole na další tři roky zakryta dehtovými papíry, lepenkou a prkny různého druhu a ponechána napospas náletům křovin a stromků. Ty jsme až po mém příchodu na Závist obtížně vyklízeli s pomocí brigády kolegů z ARÚ, abychom mohli v práci pokračovat. Od r. 1973 se zkoumaný prostor rozšířil a postupně vypracovala horní oppidální vrstva (obr. 4). Ani náš tým nebyl však uchráněn od tlaku výzkum urychlit, předvést výsledky a práce ukončit. Trvala nedůvěra, kterou způsobily právě výše popsané dosti hektické počátky, a čelit jí bylo možné alespoň dílčími studii i za cenu toho, že se někde budeme opakovat nebo opravovat podle postupu terénních prací. V komentované práci tento aspekt postrádám a udivuje mne překvapivě autoritativní tón, kterým je celý výklad veden. Připadá mi zvláštní zlobit se na někoho, že nepochopil naše závěry, protože špatně četl. Spíše bych uvažovala o tom, zda se nemáme pokusit o jasnější a fundovanější výklad (viz str. 72, pozn. 10).

Kromě zahloubeného objektu 20, který dosud publikován nebyl, vychází kniha z našich původních odkryvů a interpretací, prakticky s jedinou novou výraznou výjimkou, která se týká chronologického zařazení velkého obdélného domu C. Ten je doložen v nejvyšším místě vrchu řadami mohutných křulových jam



Obr. 4. Závist. Akropole. Pohled od východu na odkrytou plochu z r. 1974, kde je vpředu dominující horní část stavby I a v pozadí je patrný – tehdy ještě nezkoumaný – prostor kolem nejvyššího bodu vrchu. Zde pod lesním drnem vystupovala skála. Foto P. Drda

vylámaných do skalního podloží. V naší původní interpretaci byl zařazen k horizontu kamenných staveb. Oba autoři jej nyní vyčleňují jako samostatný horizont 2, který by se měl vkládat mezi dvorcovou sídelní zástavbu s kultovním ohrazením na vrcholu a horizont s kamennými stavbami (horizont 3). Čili mění dříve předvedenou sekvenci. Bohužel dokumentace, která má tyto závěry prokazovat, je v pojednáváné publikaci vyjmuta z kontextu. Půdorysy jednotlivých domů horizontu 1 jsou překresleny samostatně bez návaznosti na okolí a nad to v různých měřítkách. Jak to může být ošidné, ukazuje právě vztah velké stavby C a domu A1 na výřezu z celkového kompletního plánu ze sezóny 1984, který byl publikován právě z důvodu interpretačních diskuzí, které jsme v době výzkumu vedli (*Motyková – Drda – Rybová 1986*, 133, Fig. 6).³ Zde je také dobře patrná hustota kulových jam v prostoru stavby C a v jeho okolí. Na základě celkového plánu a dalších poznatků o celém areálu nelze vyloučit, že tato stavba byla větší o další paralelní východní část a následně převrstvena podlahou domu A1. Byla by tedy stratigraficky starší. Nakonec jsem se sama nejdříve přiklonila spíše k alternativě dvoulodní a ke spojení s horizonty kamenných staveb. Nyní moji bývalí spolupracovníci uvažují o samostatné funkci v rámci nového horizontu. Dvoulodní stavba C je rekonstruována a popsána s valbovou střechou, ale kresebně i v počítačové animaci je předvedena bez ní a se středovými kůly a trámy tyčícími se k nebi (str. 72, obr. 80). Jisté je, že šlo o mimořádně velkou stavbu a její umístění ve vrcholové partii nesporně podtrhuje její význam, ale následné staleté užívání místa horní partie skalnatého kopce tak silně poškodilo, že v některých případech (např. u kulových jamek bez nálezů) lze těžko s jistotou stanovit vzájemné vazby. Zde ani obdobná výplň často dostatečně nepomáhala.

Předměty, které by průkazně mohly jednu z těchto alternativ podpořit, bohužel chybí. Jsou datovatelné rámcově nebo jejich poloha nemá stratigrafickou průkaznost (ležely vedle stavby). Vyčlenění stavby C včetně ohrazení jako samostatného okrsku lze však v zásadě přijmout. Spatřovat v něm však kultovní okrsek vybudovaný až po zániku fáze s řadami velkých nadzemních domů, není zcela jednoznačné. Alternativu, že šlo naopak o nejstarší objekt nedaleko nejvyššího bodu vrchu naznačil V. Čtverák v „Encyklopedii hradišť v Čechách“ (*Čtverák – Lutovský – Slabina – Smejtek 2003*, 165–166) spolu s další variantou týkající se následujícího horizontu s pravidelnými dřevěnými domy. Předpokládá už pro tuto fázi existenci hlubokého příkopu, který ze tří stran chránil akropoli. V pojetí P. Drdy a A. Rybové v referované práci, stejně jako v našich starších společných publikacích, je příkop spojován až s vybudováním kamen-

³ Netušila jsem tehdy, jak bude tato publikovaná část plánu jednou důležitá. Právě pro nejasné vztahy domu C k okolí byla sonda v následující sezóně ještě severním směrem rozšířena, jak ukazuje plán publikovaný nyní P. Drdou a A. Rybovou, ovšem jen s vybranými kulovými jámami pro půdorys domu C.

ných staveb, čili s další výraznou stavební obměnou lokality. Chápu, že encyklopedický ráz zmíněné publikace nedovoloval nějaké další podrobnější zdůvodnění tohoto pojetí a odvolání na obecné interpretační výhrady nebylo úplně šťastné. V každém případě však znamenalo konkrétní upozornění na jiné možné alternativy. V pojednávané knize P. Drdy a A. Rybové se však čtenář setkává se zcela negativní, ale ve svém důrazu dosti překvapivou reakcí obou autorů. Při tom V. Čtverák na Závisti mnoho let působil v asistent-ské funkci a byl to právě on, kdo se osobně podílel např. na vykopání řezu západní částí příkopu akropole, a to i fyzicky. Svými konkrétními poznatky, náměty a úvahami se nikdy netajil, jak je oběma autorům dobře známo. Myslím si, že se mohou na kritiky v duchu zlobit, ale neměli by hovořit o „hrubém zkreslení informace o posloupnosti a formě základních stavebních etap“, když sami tuto posloupnost i formu časem měnili. A nazvat nekompetentními čtyři profesionální archeology, kteří jsou autory citované monografie, považují přinejmenším za neslušné.

S ohledem na velmi komplikovanou terénní situaci, spolu s dlouhým a různorodým užíváním akropole, je zřejmé, že pojednání o Závisti v citované encyklopedii z r. 2003 mohlo reagovat jen na všechny starší naše práce a pak ještě pouze na monografii obou autorů „Keltové a Čechy“ (Drda – Rybová 1998, 75–88). Zde je však jen blíže nezdůvodněný stručný přehled stavu tehdejších i současných názorů obou autorů včetně zařazení stavby C jako „druhé svatyně“. Její datování podle předmětů z cesty na akropoli nebo z hradby (zlomek nákončí pochvy meče a část poměrně hrubě provedené nádoby s podélným uchem, rekonstruované jako zobákovitá konvice) může být přijato jen rámcově, stejně jako atypické keramické zlomky z výplně kůlových jam nebo hrot oštěpu.⁴

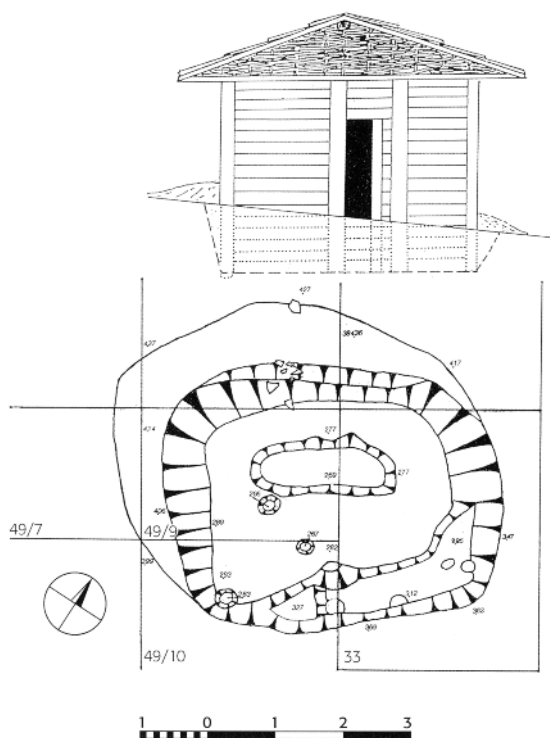
Rovněž problém vzhledu i funkce tzv. „třetí svatyně“, tedy horizontu 3, s velkými kamennými stavbami, je nutno stále vnímat velmi opatrně. V tomto směru jsem zastáncem názoru, že alespoň v některých případech (stavba I, IV, VI) jde o podia pod nějaké další těžko podrobněji rekonstruovatelné stavby, neboť jejich horní partie s největší pravděpodobností byla snesena. Naproti tomu v trojstranném objektu V se třemi rohovými kůly a základy vysekanými do skalního podloží v hloubce 4 m, lze spatřovat unikátní konstrukci, která s kultovními funkcemi z mnoha důvodů nejspíše souvisela. Se zdůvodněním v pojednávané publikaci lze určitě souhlasit.⁵

K popsanému horizontu 3 je v referované knize též přiřazen zahloubený oválný objekt (původní č. 20, nyní stavba D), kterému je přiřčena funkce svatyně chtonického božstva, „paní Zvířat, keltský protějšek řecké a etruské Artemidy resp. římské Diany“ a další. Tento objekt se zkoumal v letech 1988–89 za mé přítomnosti, z výplně bylo vyjmuto několik desítek pytlů zeminy, která byla proplavena, protože od začátku bylo jasné, že jde o mimořádně zajímavý útvar, nejspíše zemnici (hl. cca 130cm), kde bude možno získat významný datovací materiál. Spojovali jsme jej s horizontem 1 s řadami velkých domů, konkrétně s domem A5 vymezeným žlabem, který zasahoval pod kamennou stavbu IV, respektive s jeho možnou mladší úpravou. Proplavováním se podařilo shromáždit relativně dost velmi drobných předmětů, které by jinak unikly pozornosti. Bohužel tvar i vnitřní detaily celého objektu, včetně náleзовého souboru, získaného z výplně, kultovní charakter neprokazují. Svými rozměry (4×5 m), tvarem se stupňovitě upravenou delší stranou a vyhloubením do skalnatého podloží se nijak nevymyká z běžných sídelních objektů této doby (obr. 6; 7). Obydlí nepochybně zaniklo ohněm, ale uvažovat o „zakonzervování reliktního jako rituálním úkonu“, jak se dočítáme v referované knize, je nepřesvědčivé. Nechci tím říci, že např. zlomek (nejspíše ozdoba ucha nádoby se dvěma růžky) nemohl sloužit nějakému neprofánnímu účelu. Ale jde o jediný kousek a ten zajisté nemůže být přesvědčivý pro tak dalekosáhlé spekulace. Podobná ozdobně provedená ucha se objevují v sídlištní pozdně halštatské keramice. Je přece obecně známo, že náboženské představy a různé individuální obřady provázely lidstvo od nepaměti, a tak běžné denní rituály odmítnout nemůžeme. Vidět však v oválném objektu č. 20

⁴ V populárně zaměřené monografii z r. 1998 (Drda – Rybová 1998, 81–88) jsem se už seznámila s interpretačními změnami v sekvenci fungování akropole Závisti, věděla jsem ovšem také, jak komplikovaný soubor problémů představují. Proto jsem dala ve svém příspěvku z r. 2003 (Motyková 2003, 611) poněkud zastřeně najevo, že by bylo dobré vrátit se k základním a publikovaným úvahám inspirovaným původními terénními poznatky. Byla jsem v právě komentované knize okřiknuta se sdělením, že „interpretace areálu je dnes někde úplně jinde“ než si já myslím (str. 9, pozn. 4). Toto sdělení je sice pravdivé, ale bohužel ve zcela opačném smyslu, než se oba autoři domnívají, jak ještě dále rozvedu.

⁵ Stavba V je natolik zvláštní svým stavebním charakterem, že je nutno počítat s tím, že stála alespoň nějaký čas samostatně v prostoru. O skeptickém stanovisku k interpretaci objektu V, jehož nejhorší část odhalila už L. Jansová, jsem mnoho let slýchala. Musím zde přiznat, že mne nakonec dovedlo k tomu, že jsem podstoupila neobyčejně namáhavý odkryv, abychom se k jeho základům dostali. Prokázalo se, že jde o intencionálně postavené dílo zakotvené rohovými kůly v podloží.

(stavba D) nějaký druh keltského „malého chrámku“ považují za velmi troufalý a opravdu nepodložený návrh. Na str. 74–76 se může sice čtenář dočíst naprosto sugestivní výklad o přítomnosti garnitury miniaturních šperků (*obr. 8; fototab. 6:2,3*) a miniaturních zbraní, jimiž měla být vybavena „ženská figura“ a soubor má dokládat „zmenšené ztvárnění ženské postavy“. Stopy kůlové jámy v podlaze podobnou interpretaci nedokládají. Podle kresebných podkladů je však zřejmé, že pokud jde o další předměty, ani v tomto případě nejde o nic, co by nebylo možno najít mezi ozdobami sídlištního prostředí stupně HaD–LTA. Jsou často velmi drobné, neboť kov byl stále vzácný a i polámené zlomky se znovu výrobně využily. V knize



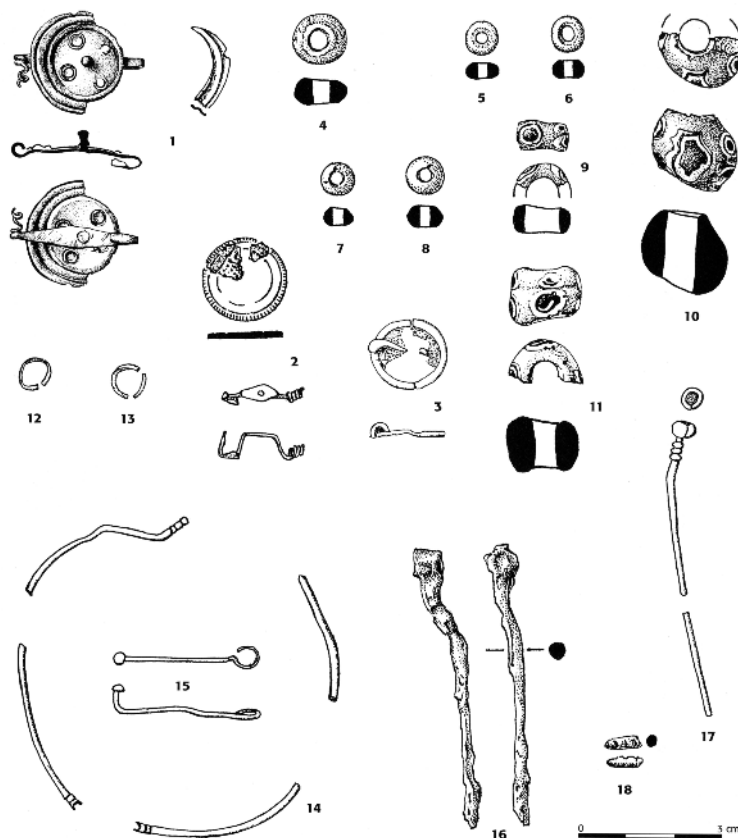
Obr. 5. Závist. Akropole. Půdorys a rekonstrukce objektu 20 – stavby D. Kresba P. Drdy

je kladen důraz na symbolické číslo 3, které je spojováno s nálezem 2 celých bronzových jehel s úzkými oušky a 1 částí s ouškem velkým, stejně jako je tomu i u 3 tzv. „skytských“ hrotů šípů (obvyklých) malých rozměrů. K tomu se řadí 3 zlomky žlutých korálků s modrými očky a 5 modrých malých perel. K miniaturním zbraním zvláštního významu je řazen i železný hrot oštěpu s ulomenou špičkou dl. 10,7 cm, tedy obvyklé velikosti (*obr. 9*). Celek doplňují bronzová vlasová ozdoba, 1 bronzová rozlomená jehlice a 1 jehlice železná s hlavici stočenou do očka, přesleny běžných velikostí (ø 2–4,5 cm) a „artefakty a přírodniny magické povahy“ (eneolitické kamenné nástroje spíše intruze a náhodné kamínky; *obr. 10*). Pokud jde o soubor určených zvířecích kostí, tak jeho variační šíři, která je považovaná za symbolickou, si lze vysvětlit velmi jednoduše tím, že obsah spodní části objektu byl pečlivě proplavován, což při běžných sídlištních výzkumech, většinou záchranného charakteru, není v takovém měřítku možné. Ve zjištěné skladbě nelze, podle mého názoru, pozorovat nic, co by se mohlo vztahovat k náboženským aspektům. Nemám dále v úmyslu vyvracet spleť zvláštních vazeb a příměrů především z antické mytologie a srovnávání s objekty, které skutečně vykazují určité rysy náboženské povahy. V případě stavby D je opravdu nevidím.



Obr. 7. Závist. Akropole. Foto objektu 20 – stavby D z filmového záběru z r. 1988, před vybráním komorového závalu

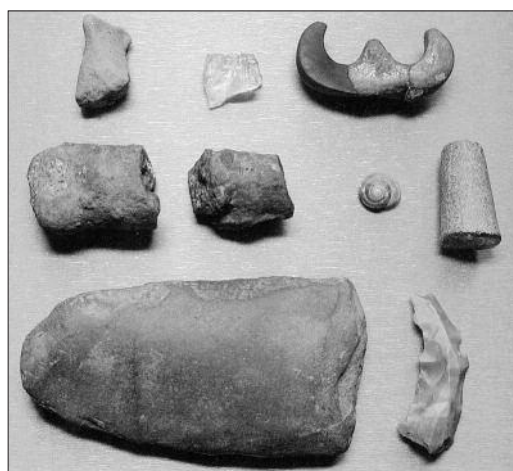
Obr. 6. Závist. Akropole. Foto objektu 20 – stavby D s ohořelými zbytky dřeva na dně. V pozadí stavba IV. Žlaby ke stavbě nepatřily, jde o dům A5, jehož podlahu objekt 20 porušil. Pohled od západu



Obr. 8. Závist. Akropole. Předměty ze zemnice 20 – stavby D. Podle P. Drdy a A. Rybové



Obr. 9. Závist. Akropole. Předměty ze zemnice 20 – stavby D. V posuzované publikaci označeny jako „Miniaturní zbraně a hřeb“ (včetně replik). Podle P. Drdy a A. Rybové

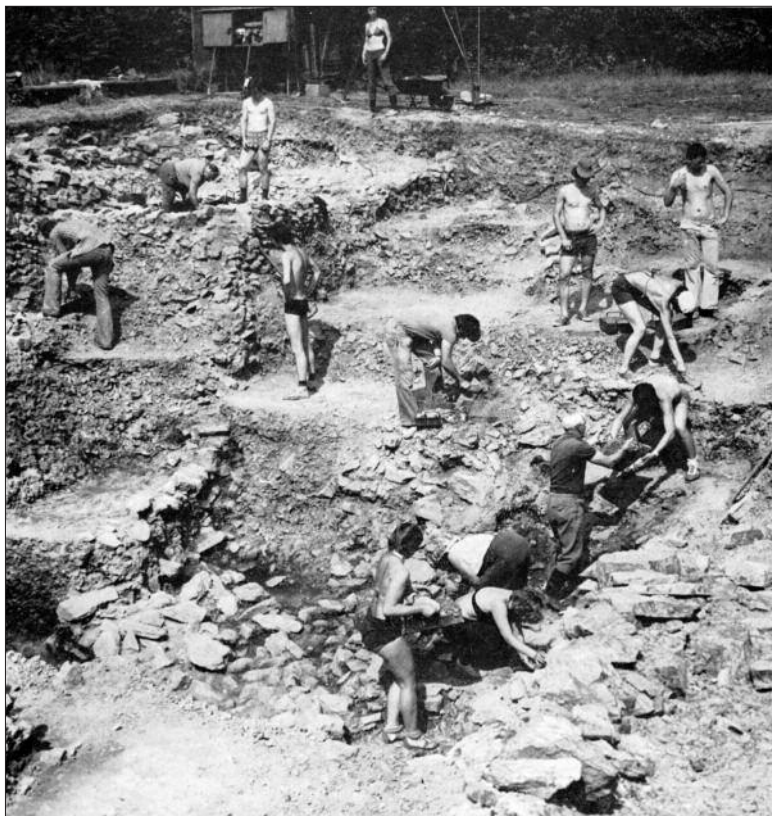


Obr. 10. Závist. Akropole. Předměty ze zemnice 20 – stavby D. V posuzované publikaci označeny jako „Artefakty a přírodní magické povahy“. Podle P. Drdy a A. Rybové

Samozřejmě si jsem vědoma, jak mnoho subjektivního každý z nás do terénního výzkumu vkládá, ale právě proto má být uveřejněno co nejvíce prokazatelných informací. Už na místě jsme dost často diskutovali a zcela se neshodli. Ale plány v komentované knize jsou nakresleny v různých velikostech a podle interpretačního rozdělení a jen s vybranými nivelacemi.⁶

Je mi velmi líto, že akropole Závisti, která nepochybně představuje na sklonku halštatské doby a v počátcích doby laténské v rámci střední Evropy jedinečný architektonický monument, jehož inspiraci mů-

⁶ Systém publikace plánů sídelních situací podle interpretace (například podle vypracovaných chronologických úseků) nepovažuji v tomto případě za nejšťastnější. I když jsem sama tuto metodu akceptovala v našich společných dílech, např. při publikaci stavebního průběhu brány A. Zde však šlo o celkově jednodušší situaci.



Obr. 11. Závist. Akropole. Snižování úrovně komor v r. 1978 se studentskými brigádníky. Při vybírání jsme používali zvláštní vyrobené plechy s postranními uchy, na kterých se dala dobře nahrabávat a prohlížet hlína smíšená s kameny a drobnou sutí

žeme hledat v kulturně vyspělejších zemích jižní Evropy, je výše popsanými spekulacemi zlehčena. Vždyť přece víme, že celý okrsek se vyvíjel dlouhou dobu a v jedné fázi (horizontu 1 v referované monografii) byl ve velkém rozsahu, i když pravděpodobně nikoli dlouhou dobu, obýván, a to nepochybně určitým způsobem strukturovanou společností. Pravidelné prostorné nadzemní domy s ozdobnými ohništi, které se nám podařilo vypracovat buď celými půdorysy (A, A1) nebo jejich dosti výraznými částmi (A2–A8), vykazují sice v severní části pravidelnou řadu, ale jižní strana už tak pravidelná není. Jde o to, že z tohoto období známe jen relativně malý výsek a hospodářské a méně prostorné stavby musíme očekávat. Spojíme-li stavbu D s tímto chronologickým úsekem a nikoli až s pozdější fází kamenných staveb, je jeho profánní charakter dobře přijatelný. Chronologicky tomu nic nebrání. Naopak v horizontu 3, v mimořádné blízkosti s kamennou stavbou IV působí nepřirozeně. Toho si jsou autoři vědomi a proto nabízejí řešení: stavba IV byla postavena jako nejmladší, až po zániku stavby D. Její zakotvení není však zcela jednoznačné, i dle publikovaného profilu (str. 37, obr. 34) je zjevné, že základy byly založeny v menší hloubce než dno popisované polozemnice (objektu 20, domu D). Mimo to po odkrytí se i stavba IV poměrně rychle na povrchu rozpadávala. Z terénních pozorování i dokumentace na filmových záběrech je zjevné, že celý prostor byl zarovnan pravidelnými hlinitokamenitými komorami, které zapadly do výplně popsané, ohněm zničené zahloubené chaty o. 20 (obr. 7). Již výše bylo zmíněno, že komorové vyrovnávání akropole do rozsáhlé plošiny nebylo jednorázovým dílem.

Než přistoupím k dalším otázkám, které vyvolává nově publikovaný spis, chtěla bych vnést jistý optimismus do celé záležitosti. Chci zdůraznit, že akropole hradiště Závist není prozkoumaná celá. Záměrně byly ponechány určité části, dobře patrné na *fotoTAB. 5:1*, kde bude možné v budoucnosti ověřit naše stratigrafická i další terénní pozorování s použitím modernějších metod, než kterými jsme disponovali my.

Jak postrádám v knize výklad o metodě a postupu výzkumu, tak mi chybí jakákoli zmínka o katastrofální situaci, která postihla převážnou část terénních fotografií a silně poškodila měřičskou dokumentaci výzkumu hradiště, především akropole. Na jaře roku 2002 bylo totiž vše (včetně kopií) převezeno z archeologické základny na Závisti do Archeologického ústavu v Praze na Malé Straně a zde instalováno v jedné přízemní kanceláři. Je mi dodnes záhadou, proč se tak stalo, když celý ostatní materiálový fond na základně deponován zůstal. Zanedlouho, v létě 2002, byla celá přízemní část budovy Archeologického ústavu zato-

pena nezvládnutelnou velkou vodou. Pravděpodobně z částečně zachráněných plánů je překreslena publikovaná dokumentace v referované knize. Rovněž z velkého množství pořízených fotografických záběrů se zachovala jen malá část, neboť fotoarchiv byl umístěn rovněž v přízemí ARÚ.

Určitou pomocí v této nešťastné situaci může být dvacetiminutový film, natočený na konci výzkumné sezóny 1988 a věnovaný výlučně akropoli a jejímu utváření v pozdním halštatu a časném laténu. Před dvaceti lety nám byla ovšem jen velmi obtížně dostupná uspokojivá technika a oficiálně se to ani dělat nesmělo. Pokus jsem riskovala a nakonec se vyplatil více, než jsme tehdy tušili. Jak bylo připomenuto, poskytují dnes záběry tohoto filmu, ať bohužel pro knižní reprodukci málo ostré, v některých případech jediné fotografické doklady mimořádně komplikované stratigrafické situace na akropoli.

Na podzim 1989 byl výzkum uzavřen komisí, která se sešla na Závisti 21. září (*obr. 16 a 17*). Záhy na to vznikla i celková letecká fotografie pozdně halštatského a časně laténského horizontu akropole (*fototab. 5:1*), která byla poprvé zveřejněna v katalogu výstavy *Les Celtes (Motyková – Drda – Rybová 1991, 180)*.⁷ Při zmíněné komisi byla řešena otázka, co dál s odkrytou plochou, jak ji zabezpečit, co zasypat a co eventuálně v nějaké formě zachovat. Záhy následovaly revoluční změny a už v r. 1990 se dostal na pořad návrh výzkum akropole na Závisti zahrnout, aby nebyly objevené objekty ničeny povětrností a zásahy návštěvníků. E. Neustupnému, který ve funkci ředitele Archeologického ústavu tento návrh vyslovil, se však nepodařilo jej realizovat. Ve svém vysvětlení (*Neustupný 2003*) klade vinu mně a dřívějšímu vedení ARÚ, že nebylo čím tak učinit, protože jsme neponechávali na akropoli dostatečné množství vytěžené zeminy, kterou by bylo možno použít, a finanční zdroje na pořízení vhodného zásypu se nedostávaly. Situace nebyla ani zdaleka tak jednoduchá, jak je líčena. Už jen pohled na *fototab. 5:1* přesvědčuje, že po jižním okraji akropole jsou dobře viditelné velké hromady a další byly při severovýchodním a jihozápadním rohu. Šlo o práce nesmírně těžké. *Obr. 11* ukazuje jak vypadala tato činnost a kdo ji dělal. Postupovalo se tak, že jsme některé prozkoumané partie zasypávaly průběžně, např. průkop příkopem akropole v západní části, který sahal do hloubky 4 m, nebo řez jižním pásem opevnění (sonda 29). Jen u části této sondy šlo o „odhazování hlíny po svahu,“ a to opravdu jen ve velmi malém množství, zbytek jsme tahali improvizovanou lanovkou nahoru za pomoci vrátku v dřevěném korytě. Rozhodně jsem vždy cítila odpovědnost za to, jak bude místo po výzkumu vypadat, a přizpůsobovala jsem tomu postup dalších prací, což v kombinaci s objevovanou archeologickou situací nebylo lehké. Bylo nám jasné, že pokud se nějaká část akropole zachová a zakonzervuje jinak než zasypáním, celý prostor to nebude. Jižní úbočí zůstalo svým charakterem zachováno, to jsem dodržovala zásadně, protože šlo o opevnění, tedy vizuálně patrnou památku. Jak bude ještě dále zmíněno, při konečném zahrnutí akropole v r. 2003 byla celá její polovina zaplněna hlínou ponechanou na okrajích zkoumané plochy. Ostatně i z několik snímků, které jsou v referované knize otištěny (např. *obr. 41 a 93*), je to patrné. Cítím se poněkud dotčena obrazem, který mi byl v této souvislos-



Obr. 12. Závist. Akropole. Snížování úrovně komor koncem sedmdesátých let 20. stol. se studetskými brigádníky. Vlevo v pozadí je patrná kamenná stavba VI a vpravo vzadu se vypracovává trojstranný objekt V

⁷ A. Majer se v závěru výzkumu pokusil udělat kolmé snímky z balónu. Šlo o dost riskantní akci, protože takováto aktivita nebyla v prostoru hradiště povolena především s ohledem na blízké letiště na Točné. A. Majer získal tehdy od Meteorologického ústavu balón a snímky se mu udělat podařilo. Tato aktivita, za kterou jsem byla odpovědná já, byla samozřejmě daleko za hranou tehdejší dovolené dokumentace. Když si vybavím, jak se jeden z balónů utřhl a letěl nad frekventovanou silnicí v Břežanském dole, tak mi dodnes zatrne. Snímek byl použit ve zmíněném filmu a je přetištěn i v knize P. Drdy a A. Rybové (*obr. 93*).



Obr. 13. Závist. Akropole. Celkový pohled od severu na výzkum v centrální části v roce 1978. Vlevo řez rampou před stavbou I. Vpravo ohrožené zdi zajištěny dřevěným pažením. Uprostřed pozůstatky komorových výplní a nejnižše pod nimi prostor se zbytky osídlení ze střední a pozdní doby bronzové

ti přisouzen E. Neustupným (2003, 784–785). Domnívá se, že mne vůbec nenapadlo, že by vykopaného materiálu mohlo být někdy zapotřebí, a šlo mi jen o „šetření kapacity na rozšíření zkoumané plochy.“ Chtěla bych jej ujistit, že mne to nejen napadlo, ale měla jsem v tomto ohledu už i praktickou zkušenost. Na mně totiž bylo, abych patřičně zařídila a dohlédla na způsob zahrnutí hlavní brány D, kterou prozkoumala v letech 1963–1972 L. Jansová. I pro nás to bylo tehdy finanční zatížení na úkor dalšího terénního výzkumu. Zajisté to ani tehdy nebyla „vhodná úloha pro bystření intelektu archeologů“, ale „příslušní techničtí odborníci“ v sedmdesátých letech 20. stol. rozhodně k dispozici nebyli. Je zjevné, že je E. Neustupný nedokázal sehnat, v roli tehdejšího ředitele ARÚ, ani na počátku devadesátých let. Ještě se nám v citovaném příspěvku dostalo další informace, že jsme mohli využít „nedestruktivních metod, které byly v 70. a 80. letech dobře známy.“ Chtěla bych zde připomenout, že znalost některé metody zajisté neznamená mít možnost ji využít, obvykle bývá vázána na určitý materiál, přístrojovou techniku a finanční podmínky. I v referované knize P. Drdy a A. Rybové (obr. 75) se může čtenář přesvědčit, že jsme o využití nedestruktivních metod nejen uvažovali, ale dokázali je i použít – např. výsledky fosfátové analýzy podlahy domu A, nebo využití detektoru kovů. Problém ovšem byl, že jsme se museli k těmto nejdůležitějším archeologickým horizontům nějak dostat.

K postupu prací chci ještě připomenout, že jsme byli závislí na poměrně omezených možnostech velmi mladých studentských brigádníků, a to ještě ve stísněném prázdninovém čase. Mechanizace (např. transportéry) nebyla spolehlivá, elektrické vedení občas vynechávalo. Co je však nejpodstatnější a co bych ráda znovu zdůraznila: odkrývali jsme dva časově i funkčně rozličné horizonty: a) profánní zástavbu pozdně laténského oppida z 2.–1. stol. př. Kr.; b) pozdně halštatský–časně laténský sídelní a částečně i kultovně zaměřený areál ze 6.–5. stol. př. Kr. A k tomu v obou těchto úsecích ještě v několika časových horizontech. Oba tyto poměrně dobře rozlišitelné časové úseky od sebe odděloval horizont tzv. komor, tvořený sítí kamenných zídek, někdy oboustranně, jindy jen jednostranně lícovaných, které patřily k závěru časně laténské akropole. To je sice v knize v úvodu stručně sděleno, ale podle mého názoru to není dostatečně zdůrazněno, a není proto od věci to zopakovat. Přesvědčili jsme se bohužel vícekrát, jak obtížně

Obr. 14. Závist. Komise v r. 1972, kdy bylo rozhodnuto o dalším výzkumu Závisti. Prof. Jan Filip vychází z budovy pracoviště na úpatí vrchu s Karlou Motykovou. Vlevo stojí Titus Kolník



Obr. 15. Závist. Komise v roce 1972. Prof. Jan Filip rozpráví s Karlou Motykovou a Petrem Drdou. Vlevo stojí Karol Pieta



se vysvětlovala stratigrafická situace na akropoli právě s ohledem na to, že umělé vyvýšení do impozantní plošiny bylo dílem lidských rukou a nikoli přírodním útvarem.⁸ Na druhou stranu, po stránce výzkumného postupu, byl zásadní rozdíl mezi východní, uměle navýšenou částí a prostorem kolem nejvyššího bodu na západě, kde pod lesním drnem vystupovala už skála. Právě s ohledem na takto komplikovanou terénní situaci a fyzicky náročné odkryvy jsme v prvních sezónách činnosti na akropoli mohli jen s obtížemi publikovat konečné výsledky. Přitom jsme k tomu byli neustále nuceni, neboť naše činnost byla opravdu zařazena do kategorie „základního výzkumu,“ jak správně rozlišuje E. Neustupný. To píše především proto, že jsme byli následně nuceni k některým závěrům se vracet, eventuálně je i pozměňovat podle nových poznatků, a to nejen dle vlastních terénních, ale i dle nově objevených a publikovaných skutečností v zahraniční literatuře. Proto také byly některé chronologicky citlivé předměty publikovány i vícekrát.

⁸ Ani E. Neustupný (2003) ve své poznámce k výzkumu Závisti nezaregistroval, že pokud píšeme o Závisti obecně, užíváme název hradiště, nikoli oppidum. Můj příspěvek, na který odpovídal, citoval špatně.

Úsek výzkumu, kterému je kniha věnována, patří k nejstaršímu keltskému sídelnímu horizontu, který byl ukončen na počátku 4. století. Ovšem už tehdy byla celá plošina akropole vyvýšena zvláštním systémem komor a dle archeologických zjištění na ní stála jedna menší stavba ve středu. Zmíněná výstavba hlinítokamenitých komor zřejmě vznikala postupně a operativně, ale tento aspekt se podařilo jen těžko vysledovat. S koncem tohoto historického období byla akropole opuštěna a znovu osídlena až ve 2. století, kdy zde vyrostl sídelní areál, součást největšího českého keltského oppida.

Nyní bych se ještě ráda zastavila u způsobu, jakým je v knize vizuálně doprovázen interpretační výklad obou autorů. Je presentován jednak zajímavými rekonstrukcemi staveb i jednotlivých stavebních prvků, ale i počítačovou animací na připojeném CD. Výstupy animace jsou též barevně v knize předvedeny. S ohledem na poměrně malý počet celých a opravdu neobvyklých nálezu, přistoupili autoři k rekonstrukci celých předmětů ze zlomků podle známých celých analogií a z těch nechali vyrobit „repliky“ ve zlatavém bronzu nebo vyleštěném železe. Tyto „repliky“ jsou v barvě vyobrazeny jednou vedle příslušných originálních zlomků, na Závisti nalezených, a v některých případech ještě jednou samostatně nebo ve skupině. Je otázka, zda bylo takovýmto způsobem potřebné (i ekonomicky) předkládat odborně vzdělaným čtenářům své závěry. Je jisté, že by se popsané věci krásně vyjímalily na výstavě určené širší veřejnosti, kde by mohly najít své opodstatnění, ale v pojednáváné publikaci působí dojmem přebytečnosti.

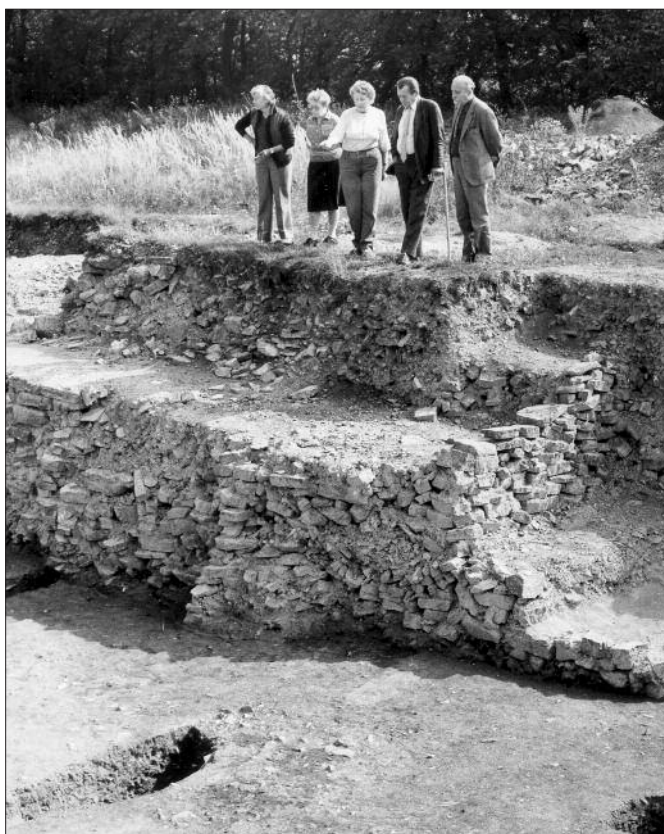
Jelikož kniha vznikla za podpory GA, je dost nepochopitelné, že nebyl zadán žádný vzorek k datování ¹⁴C, pracuje se jen se dvěma z hradby, určenými v roce 1984. Především z obšírně pojednaného objektu 20 (dům D) byly získány ze stratigraficky přesných poloh vzorky uhlíků a hlavně kostí v dostatečném množství. Neobstojí námitka, že by v případě kostí mohlo jít o druhotné přemístění, protože větší počet vzorků by umožnil vzájemné srovnání. Mimo to ze zastoupení zvířecích druhů jsou dělány dalekosáhlé vývody v souvislosti s kultovními obřady, které jsou s objektem 20 spojovány. Získat početnější soubor přesných dat byl můj dlouholetý a v čase mé aktivity na Závisti naprosto nespelnitelný sen. Stejně tak jsme nedisponovali vlastním detektorem kovů, což byl z hlediska dnešních možností jistě velký handicap. Návazala jsem kontakt s policejní jednotkou, umístěnou v nedalekých Dolních Břežanech, která nás v r. 1988 navštívila s tehdy nejmodernějšími detektory. Navigovala jsem je ke kamenným stavbám, protože jsem si nebyla jistá (a stále nejsem), zda nakonec neskrývají uvnitř svého obrovského kubusu nějaká archeologická překvapení. Bylo to sice nedestruktivní, ale bohužel jsme nic neobjevili.

Nyní ještě několik slov ke zvláštní kapitole 8. nazvané „Glosář“. Opravdu nevím, proč je třeba označovat jednotlivé horizonty užívání akropole dle antických názvů. Podle mne to nutné není, i když ten, kdo ty monumentální stavby na Závisti dokázal nechat vybudovat, asi měl nadregionální rozhled. Vůbec nepodceňuji jeho možnosti, moc a pravděpodobně i snahu o rozvíjení náboženských představ a touhu po získání podpory vyšší moci. Jinak si především poslední fázi vyvýšené roviny akropole těžko vysvětlíme. Myslím však, že nebudu daleko od pravdy, když iniciátory budu považovat za ngramotné (ostatně i keltští druidové vynikali memorováním tradičně ústně předávaných vědomostí). Sotva tedy věděli, že budují něco jako *locus consecratus*, *nemeton*, *temenos* nebo *mediolanon*. Vždyť i my na to potřebujeme, jak oba autoři usoudili, zvláštní poučení v glosáři, vesměs cizojazyčného znění. Zde se dočteme přesné znění definic našich poučenějších kolegů. Lhostejno, zda oni popisují opravdu něco analogického k tomu, co jsme na Závisti objevili my. Mám obavu, že tomu tak není.

Další část tohoto příspěvku musím věnovat záležitosti, která sice v knize zmíněna není, ale s vlastním archeologickým výzkumem Závisti, respektive plochy na akropoli, přímo souvisí. Tou je život památky po ukončení terénního výzkumu. Zde je nutno připomenout, že keltské hradiště Závist bylo prohlášeno Národní kulturní památkou rozhodnutím vlády dne 19. 4. 1989 s účinností od 1. 6. 1989 (jako KP pod č. 11736). Při závěrečné komisi v září 1989 (*obr. 16; 17*) se uvažovalo o nějaké formě alespoň částečného zachování a konzervování odkrytého pozdně halštatského až časně laténského horizontu, který tehdy skýtal monumetální podívanou. Za krátkou dobu došlo však k revolučním změnám a na jakékoli konzervační aktivity se nedostávalo peněz a jiná forma, např. zasypaní, dlouho nepřicházela na pořad dne. V roce 1993 se od ARÚ AV ČR oddělil Ústav archeologické památkové péče středních Čech, pod jehož správu přešla i archeologická základna pod hradištěm. Trvalo opravdu jen krátkou dobu, než na otevřenou lokalitu našli cestu první detektoráři, následovaní táborníky s esoterickými sklony. Dlouhá léta se tak akropole stala cílem meditací, spojených s hodně devastující lidovou tvořivostí (*photab. 7*), aniž se stalo cokoli, co by tomu bránilo. Bohužel i některé velké kamenné stavby byly rozebírány a z nich stavěny větší nebo menší pyramidy. Uchovávaní čehokoli z původních archeologicky zkoumaných objektů nebylo na pořadu dne. Nevím, zda se o nějakou akci



Obr. 16. Závist. Závěrečná komise 21. 9. 1989 na akropoli. Zleva: A. Rybová, N. Venclová, M. Čižmář, J. Čižmářová, V. Čtverák (vzadu), J. Břeň, Z. Smrž, K. Motyková, V. Štefanová, M. Richter, J. Meduna a P. Drda. Na obrázku je názorně patrné, jak nízko pod drnem začínaly na některých místech zídky komor



Obr. 17. Závist. Závěrečná komise 21. 9. 1989 na akropoli. Zleva: A. Rybová, V. Štefanová, K. Motyková, M. Richter a J. Břeň. Skupina stojí nad komorovými zásypy, pod kterými je vidět vypracovaná část východní strany stavby IV

pokusili moji bývalí spolupracovníci. Pokud ano, pak nebyli úspěšní. Já jsem zaslala redakci Archeologických rozhledů v r. 2001 příspěvek, kde jsem na situaci upozorňovala a o zahrnutí žádala, neboť situace na lokalitě byla opravdu tristní (Sklenář – Slabina – Sklenářová 2002, 176; Waldhauser 2001, 528–529). Můj příspěvek vyšel až po dvou letech, údajně z důvodu recenzního řízení. Podotýkám, že má osm stránek včetně dvou obrázků.

Až zásluhou vnitřního projektu Středočeského kraje, nazvaného „Keltská Evropa“, který se podařilo získat Ústavu archeologické památkové péče středních Čech, došlo v r. 2003 k zaspání výzkumu a upra-

vení do roviny, jaká zde byla před zahájením terénních prací. Právě při této příležitosti byla použita i hlína z hromad, které zůstaly na akropoli po ukončení výzkumu a stačila na zahrnutí přibližně poloviny prozkoumané plochy. Druhá polovina byla zavezena materiálem z výkopů pro kanalizaci v blízkých vesnicích. Písek, o kterém se údajně jednu dobu uvažovalo, byl nedostupný z finančních důvodů. Následně byl pro návštěvníky vytvořen systém panelů rozestavených na různých místech hradiště. Na akropoli, v místech původního Kamenného stolu, byl postaven malý altánek s informacemi a kameny byly vyznačeny obrysy největších kamenných struktur časně laténského hradiště (*foto tab. 8*). Vladimíru Čtverákovi, který se o zahrnutí a současnou podobu akropole zasloužil, bych ráda poděkovala.

Na závěr chci zdůraznit, že přenášení kultovní zvyklosti z antického prostředí do středoevropského regionu považuji za dost ošidné; nemusím snad k tomu dodávat příklady, jsou poměrně nedávného data. Jsem raději opatrná, neboť i bez pojednávání analogií je akropole Závisti monumentálním dílem, jehož rozsah je imponující a smysl jen opravdu těžko odhalitelný. Jak jsem tento výzkum dělala ráda, tak jsem už v jeho průběhu často propadala skepsi s ohledem na rozsah celého monumentu. Dnes si i já myslím, že na výzkum tohoto typu, jeho všestranné zhodnocení a přijatelné vysvětlení doba nebyla zralá. I tak jsme dělali, co jsme mohli, všichni. Bohužel někdy každý jinak.

Naprosto nepodceňuji dálkové obchodní, společenské i vojenské kontakty mezi naším středoevropským prostorem a středomořským světem v 6.–4. stol. př. Kr., sama jsem se k těmto inspiracím literárně přihlásila, ale jde mi o únosnost argumentů a míru interpretačních závěrů. Pokud nejsou stoprocentně přijatelné, tak velmi ubližují i konkrétním a dobře doloženým skutečným, neboť jejich hodnotu v očích odborného společenství relativizují.

Závěrečný výklad o vystavení komorové plošiny a následném shromáždění těch, kteří se zde rozhodli odtáhnout přes Alpy k jihu, to je už opravdu pohádka – stejně jako představa, že se jejich potomci po řadě generací vrátili a na Závisti založili oppidum, neboť se zachovala povědomost o existenci tohoto mimořádného místa. Prostě přemíra inspirace nebyla zvládnuta logikou reálné skutečnosti, čímž kniha bohužel problematizuje výsledky celé naší mnohaleté práce.

LITERATURA

- Čtverák, V. – Lutovský, M. – Slabina, M. – Smejtek, L. 2003: Encyklopedie hradišť v Čechách. Praha.
- Drda, P. – Motyková, K. – Rybová, A. 1991: L'akropole de Zavist. In: Brunaux, J.-L. (ed.), Les sanctuaires celtiques et leurs rapports avec le monde méditerranéen. Paris, 199–202.
- Drda, P. – Motyková, K. – Rybová, A. 1999: La société celtique précoce à la lumière des nouvelles découvertes archéologiques. In: Chaume, B. – Mohen, J. P. – Perin, P. (dir.), Archéologie des Celtes. Mélanges à la mémoire de René Joffroy. Protohistoire européenne 3. Montagnac, 253–264.
- Drda, P. – Rybová, A. 1998: Keltové a Čechy. Praha.
- Drda, P. – Rybová, A. 2008: Akropole na hradišti Závist v 6.–4. stol. př. Kr. Památky archeologické – Supplementum 19. Praha.
- Filip, J. 1970: Keltische Kultplätze und Heiligtümer in Böhmen. In: Jankuhn, H. (Hrsg.), Vorgeschichtliche Heiligtümer und Opferplätze in Mittel- und Nordeuropa. Göttingen, 55–77.
- Filip, J. 1971: Mezinárodní symposium „Keltové a keltská oppida ve střední Evropě a v karpatské kotlině“, Archeologické rozhledy 23, 261–262, 392.
- Jansová, L. 1966: Výzkum oppida nad Závistí v letech 1963–1965, Archeologické rozhledy 18, 138–156.
- Jansová, L. 1967: Hradiště nad Závistí. Výzkum brány na jihovýchodním úpatí hradiště v roce 1966, Archeologické rozhledy 19, 597–604.
- Jansová, L. 1971: Keltisches Oppidum Závist. Heutiger Stand der Ausgrabungen und ihre Ergebnisse, Archeologické rozhledy 23, 273–281.
- Motyková, K. 1992: Budoucnost národní kulturní památky Závist, Archeologické fórum 3, 21–25.
- Motyková, K. 2003: Keltské hradiště Závist 14 let po ukončení systematického archeologického výzkumu, Archeologické rozhledy 55, 610–617.
- Motyková, K. – Drda, P. – Rybová, A. 1978: Závist. Keltské hradiště ve středních Čechách. Praha.
- Motyková, K. – Drda, P. – Rybová, A. 1980: A contribution to the Závist acropolis stratigraphy, Památky archeologické 71, 308–334.

- Motyková, K. – Drda, P. – Rybová, A. 1982: Keltské hradiště Závist – dosavadní výzkum a jeho perspektivy, *Památky archeologické* 73, 432–454.
- Motyková, K. – Drda, P. – Rybová, A. 1984: Opevnění pozdně halštatského a časně laténského hradiště Závist, *Památky archeologické* 75, 331–444.
- Motyková, K. – Drda, P. – Rybová, A. 1988: Die bauliche Gestalt der Akropolis auf dem Burgwall Závist in der Spät-hallstatt- und Frühlatènezeit, *Germania* 66, 391–436.
- Motyková, K. – Drda, P. – Rybová, A. 1988a: Stavební podoba akropole na hradišti Závist v pozdní době halštatské a časně době laténské, *Archeologické rozhledy* 40, 524–562.
- Motyková, K. – Drda, P. – Rybová, A. 1990: Oppidum Závist – prostor brány A v předsunutém šíjovém opevnění, *Památky archeologické* 81, 308–433.
- Motyková, K. – Drda, P. – Rybová, A. 1991: La forteresse et le sanctuaire de Závist. In: *Les Celtes*. Milano 180–182.
- Neustupný, E. 2003: Poznámka k výzkumu Závisti, *Archeologické rozhledy* 55, 784–786.
- Plesl, E. 1967: Hradiště nad Závistí. Výzkum opevnění severovýchodní části akropole v r. 1966, *Archeologické rozhledy* 19, 591–596.
- Sklenář, K. – Slabina, M. – Sklenářová, Z. 2002: *Encyklopedie pravěku v Čechách, na Moravě a ve Slezsku*. Praha.
- Waldhauser, J. 2001: *Encyklopedie Keltů v Čechách*. Praha.

DIE AKROPOLIS DES KELTISCHEN BURGWALLS ZÁVIST 19 JAHRE NACH DEM ENDE DER ARCHÄOLOGISCHEN UNTERSUCHUNG Kommentar einer Mitarbeiterin der Untersuchung

In dem Beitrag beschäftigt sich die Autorin mit der Publikation von P. Drda und A. Rybová „Die Akropolis auf dem Burgwall Závist im 6.–4. Jhdt. v. Chr.“ (Památky archeologické – Supplementum 19, Prag 2008). Da sie gemeinsam mit den oben genannten Archäologen in den Jahren 1973–1989 an der Geländeuntersuchung der erwähnten Fundstelle teilnahm und mehrere Studien, u. a. auch zwei vorläufige Beiträge im Jahre 1988 mit der gleichen Thematik veröffentlichte (Motyková – Drda – Rybová 1988; 1988a), weist sie auf einige ungenügend belegte Auslegungen und bestimmte Merkwürdigkeiten in der Interpretierung hin. Sie lenkt die Aufmerksamkeit darauf, dass die Arbeit aus den genannten Studien, die vorläufigen Charakter hatten und die in den Jahren 1988 und 1989 nur durch zwei Geländekampagnen des kleineren Umfangs ergänzt wurden, auskommt. Sie drückt weiterhin ihr Bedauern darüber aus, dass die Autoren in der neuen Arbeit nicht die komplette Dokumentation publizierten und auf veröffentlichte Fachmeinungen und alternative Entwürfe nicht reagierten (z. B. Čtverák und Koll. 2003, 165–166). Sie vermutet, dass eine Konfrontation unterschiedlicher Interpretieralternativen für die gesamte komplizierte Geländesituation auf der Akropolis des Burgwalls Závist günstig sein würde, da neue Zusammenhänge im Verlaufe der ausführlichen Bearbeitung der Forschung zusammen mit den Ergebnissen von naturwissenschaftlichen Analysen zu Tage treten können. Die Quellenbasis ist leider nicht so kompakt präsentiert, als dass sie die vorgelegten Hauptergebnisse der Interpretation ohne jede Einschränkung anzunehmen erlaubte. Dazu sollte man bemerken, dass beide Autoren große Schwierigkeiten mit der überwiegenden Mehrheit von Geländefotografien sowie mit der Beschädigung der geodätischen Dokumentation hatten. Im Jahre 2002 wurde die Forschungsdokumentation aus der Basis Závist in das Archäologische Institut in Prag überführt, wobei sie hier schon im Sommer des gleichen Jahres im Rahmen des Moldau-Hochwassers geschädigt wurde.

Der Untersuchungsabschnitt, dem das Buch gewidmet ist, beschäftigt sich mit dem ältesten keltischen Siedlungshorizont, der am Anfang des 4. Jhdts. endete. Allerdings war schon damals die gesamte Akropolis durch ein merkwürdiges Kammersystem erhöht. Nach archäologischen Feststellungen wurde ein kleiner Bau in der Mitte gerade auf diesem errichtet. Die Errichtung von Kammern aus Ton und Stein erfolgte vermutlich schrittweise und operativ. Diesen Aspekt ist es allerdings recht schwierig zu beurteilen. Nach dem Ende dieses historischen Zeitabschnittes wurde die Akropolis verlassen, um erst wieder im 2. Jhdt. besiedelt zu werden. Damals entstand hier das Siedlungsareal – der Bestandteil des größten keltischen Oppidums Böhmens.

Der Beitrag beschäftigt sich weiter damit, wie die Interpretation in dem Buch präsentiert ist. Sie wird sowohl mit interessanten Rekonstruktionen von Bauten und einzelnen Bauelementen als auch mit der Com-

puteranimation auf dem beiliegenden CD-ROM begleitet. Die Animation ist ebenfalls farbig in dem Buch dargestellt. Mit Rücksicht auf die relativ kleine Anzahl von ganzen und wirklich ungewöhnlichen Funden rekonstruierten die Autoren ganze Gegenstände aus den Bruchstücken nach bekannten ganzen Analogien, wobei sie Repliken aus goldener Bronze und glänzendem Eisen nach diesen erzeugen ließen. Diese „Repliken“ sind farbig neben zuständigen originellen Bruchstücken abgebildet. Es bleibt die Frage, ob die auf diese Art und Weise vorbereiteten Objekte den fachlich gebildeten Lesern – auch aus ökonomischen Gründen – präsentiert werden sollten. Manche Interpretationen, wie z. B. die Kultstätte der chthonischen Mädchengöttin in der Grube 20 (Bau D) oder die Erwägung von der Abwanderung der hiesigen Gemeinschaft zu Beginn des 4. Jhdts. v. Chr. ins Mittelmeergebiet sowie die Rückkehr ihrer Nachkommen im 2. Jhd. an den gleichen Ort sollten mit gewisser Skepsis angenommen werden. Obwohl das Buch dank der Unterstützung durch die Grantagentur entstand, ist es unbegreiflich, dass keine neue ¹⁴C-Datierungen durchgeführt wurden. Vorwiegend aus dem Objekt Nr. 20 wurden Holzkohlen- und Knochenproben aus stratigraphisch direkt bestimmten Lagen in ausreichender Menge geborgen, wobei sie (einige Dutzend Säcke) ausgeschwemmt wurden. Der Einwurf von der sekundären Lage von manchen Knochen hält auch der Kritik nicht stand, da die grössere Menge an Proben den gegenseitigen Vergleich ermöglichte.

Den letzten Teil des Beitrages widmet die Autorin einem weiteren, einigermaßen heiklen Thema, das in dem Buch nicht erwähnt ist. Es handelt sich um die Existenz des Bodendenkmals nach dem Ende der Geländeuntersuchung. Es sollte daran erinnert werden, dass der keltische Burgwall Závist im Jahre 1989 zum Nationaldenkmal erklärt wurde. In der Abschlußkommission im Oktober 1989 wurde irgendeine Form der Erhaltung und Konservierung des aufgedeckten späthallstattzeitlichen bis frühlatènezeitlichen Horizontes, der damals eine monumentale Schau bot, erwogen. Die Geländeuntersuchung selbst wurde damals für abgeschlossen angesehen. Kurz danach verliefen die revolutionären Veränderungen, wobei dem Arbeitsteam für alle Konservierungsaktivitäten Geld fehlte. Es dauerte nur eine kurze Zeit und illegale Sondengänger fanden den Weg zur geöffneten Fundstelle. Danach folgten Camper mit esoterischem Hintergrund. Lange Jahre wurde die Akropolis zum Ziel von der Volkskreativität sowie von Meditationen. Die Erhaltung irgendeiner Form war nicht aktuell. Erst dank dem internen Projekt des Mittelböhmischen Kreises unter dem Namen „Das keltische Europa“, das das Institut der archäologischen Denkmalpflege Mittelböhmens initiierte, wurde die Grabung im Jahre 2004 verschüttet und die Fläche planiert. Sie erhielt das Aussehen wie vor dem Anfang der Untersuchung. Für die Besucher wurde ein System von Informationstafeln an einigen Stellen des Burgwalls geschaffen. Auf der Akropolis wurde ein kleiner Altan mit Informationen erbaut und im Gelände wurden die Umrisse der größten Steinstrukturen bezeichnet. Die Fotodokumentation, welche in diesem Beitrag erwähnt ist, sollte vorwiegend der Vorstellung dienen, was aus dem ursprünglichen Denkmal für eine eventuelle Untersuchung irgendwann in der Zukunft erhalten blieb. Auf der ausgedehnten Fläche des strategisch bedeutenden Burgwalls befinden sich unzweifelhaft auch andere Stellen, welche in Zukunft für archäologische Arbeiten interessant sein können.

KARLA MOTYKOVÁ

POLABSKÉ MUZEUM, PALACKÉHO 68, 290 55 PODĚBRADY