

## NOVÉ NÁLEZY ŘECKÉ ČERVENOFIGUROVÉ KERAMIKY A DALŠÍCH ARTEFAKTŮ SOUVISEJÍCÍCH S JIŽNÍMI VLIVY NA ČASNĚ LATÉNSKÉM SÍDLIŠTI V PRAZE-PITKOVICÍCH

Martin Trefný – Tomáš Polišenský

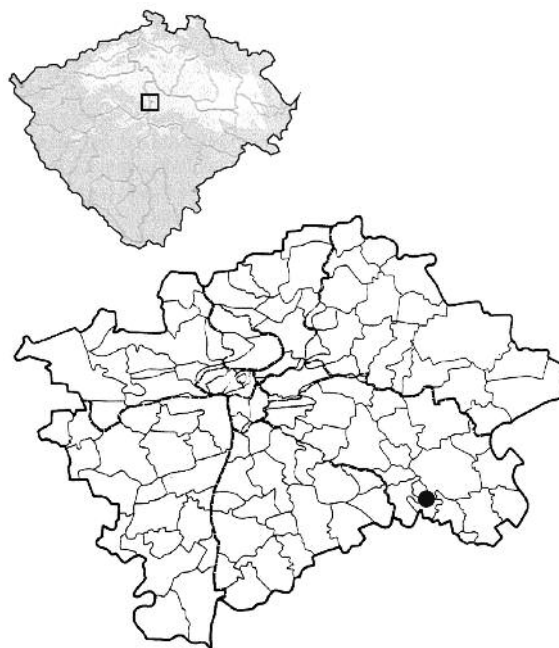
### ÚVOD

Záchranný archeologický výzkum byl vyvolán výstavbou bytových a rodinných domů developerskou společností Central Group, a. s., v prostoru jižně a jihovýchodně od okraje obce směrem k Čestlicím a k Benicím (*obr. 1; fototab. 2*). Terénní část výzkumu probíhala od července 2006 do března 2007, a to na skryté ploše o rozloze cca 13 ha. Výzkumem bylo zjištěno téměř 1800 archeologických objektů, datovaných do různých období a kultur. Pravěké sídliště se zde nalézalo v období časného až staršího eneolitu, mladší a pozdní doby bronzové kultury knovízské a doby železné kultury halštatské a laténské. Kromě hrobu kultury se zvoncovitými poháry byly objeveny ještě 4 hroby náležící kultuře laténské. Dále byly zachyceny archeologické situace středověkých a novověkých Pitkovic. Veškeré archeologické objekty, resp. jejich odkryté části, byly zkoumány celé. Zjištěné recentní zásahy nebyly dokumentovány.

V objektu č. 140 (*obr. 2:1*), představujícím obdélnou polozemnici se zaoblenými rohy a se šesti křivými jamkami, byly nalezeny dva zlomky importované řecké attické červenofigurové keramiky (*obr. 3:2; fototab. 3:1,2; 4:2,3*), soubor čtyřiceti tří velmi jemných růžovookrových keramických zlomků (*fototab. 4:1*), dále pak zlomky lokální keramiky (*obr. 4:1–9*), dva přesleny a soubor železných fragmentů včetně hřebíku (*obr. 4:11*) a většího předmětu nejasné funkce (*obr. 4:10*). V objektu č. 762 (*obr. 2:2*) byl objeven hliněný předmět ve tvaru boty se vzhůru vytaženou špičkou (*obr. 3:1; fototab. 3:3*) a zlomky lokální keramiky (*obr. 4:12–15*). V jeho blízkosti byl v objektu č. 760 nalezen rovněž jantarový korálek. Cílem tohoto příspěvku je vyhodnocení některých nálezů z objektů č. 140 a 762 (attická keramika, jemná růžovookrová keramika a keramický předmět ve tvaru boty), které spojujeme s jižním importem či vlivem v rámci časně laténské osídlení této lokality.

### POLOHA LOKALITY A PŘÍRODNÍ PROSTŘEDÍ

Lokalita se nachází v prostoru Uhříněveské plošiny, která je součástí Říčanské plošiny (*Demek ed. 1987, 55, 78*), po obou březích bezejmenné vodoteče, včetně části prameniště, levostranného přítoku Pitkovického potoka, který se zprava vlévá do Botiče u Křeslic (*Vlček ed. 1984, 217*). Nadmořská výška lokality se pohybuje od 274 do 289 m. Část plochy s objektem č. 140 se nachází v prostoru jižně od silnice Průhonice–Uhříněves a východně od vodoteče. Objekt č. 762 byl zjištěn v prostoru severně od silnice Průhonice–Uhříněves a západně od vodoteče. Vzdálenost mezi oběma objekty činila cca 297 m.



**Obr. 1.** Praha-Pitkovice. Poloha lokality na mapě Čech a Prahy

Z geologického hlediska je substrát tvořen střídáním prachovců, břidlic a drob štěchovické skupiny s převahou prachovců a břidlic (*Mašek 1984*, 10–18). Archeologické objekty byly zahloubeny většinou do spraše nebo do zvětralé břidlice.

## POPIS NÁLEZŮ

1. Zlomek ze dna číše (*obr. 3:2 vlevo; fototab 3:1; 4:2,3*). Na vnitřní straně dochovány nohy stojící figury a spodní část hole. Středem zlomku se táhne pás tvořený meandrem, vymezující plochu medailonu číše (tondo). Na vnější straně dochováno nejasné vyobrazení, patrně stojící postava. Partie povrchu zlomku, které nejsou pokryty černým firnisem, jsou poněkud otřelé. Hlína je oranžovookrová, velmi jemně plavená, bez jakýchkoli příměsí. Firnis je kompaktní, sytě černý s kovovým leskem. Rozměry zlomku cca 4×3,2 cm, max. tl. 0,5 cm.

2. Zlomek ze dna číše (*obr. 3:2 vpravo; fototab 3:2; 4:2,3*). Na vnitřní straně dochovány nohy stojící figury. Okrajem zlomku se táhne pás tvořený meandrem, vymezující plochu medailonu číše (tondo). Na vnější straně dochován nejasný motiv. Poblíž okraje zlomku se nachází vyvrtaný otvor o průměru 0,2 cm. Partie zlomku, které nejsou pokryty černým firnisem jsou dosti otřelé. Hlína je oranžovookrová, velmi jemně plavená, bez jakýchkoli příměsí. Firnis je kompaktní, sytě černý s kovovým leskem. Rozměry zlomku cca 3,6×2,1 cm, tl. 0,6 cm.

3. Hliněný předmět ve tvaru středně vysoké protáhlé boty se vzhůru zdviženou špičkou (*obr. 3:1; fototab 3:3*). Zhruba jedna třetina se nedochovala, přesto je však patrné, že bota byla alespoň zčásti dutá, nebo že partie chodidla byla vyrobena z jiného materiálu a ke hliněné části byla připojena. Bota je zdobena po obou stranách řadou drobných kruhových otvorů, které se táhnou od špičky, přes nárt směrem vzhůru ke kotníkům a posléze dolů, směrem k patě. Linie od kotníků dolů je zdvojená. Rozměry: délka 7,9 cm, šířka nártu 2,4 cm.

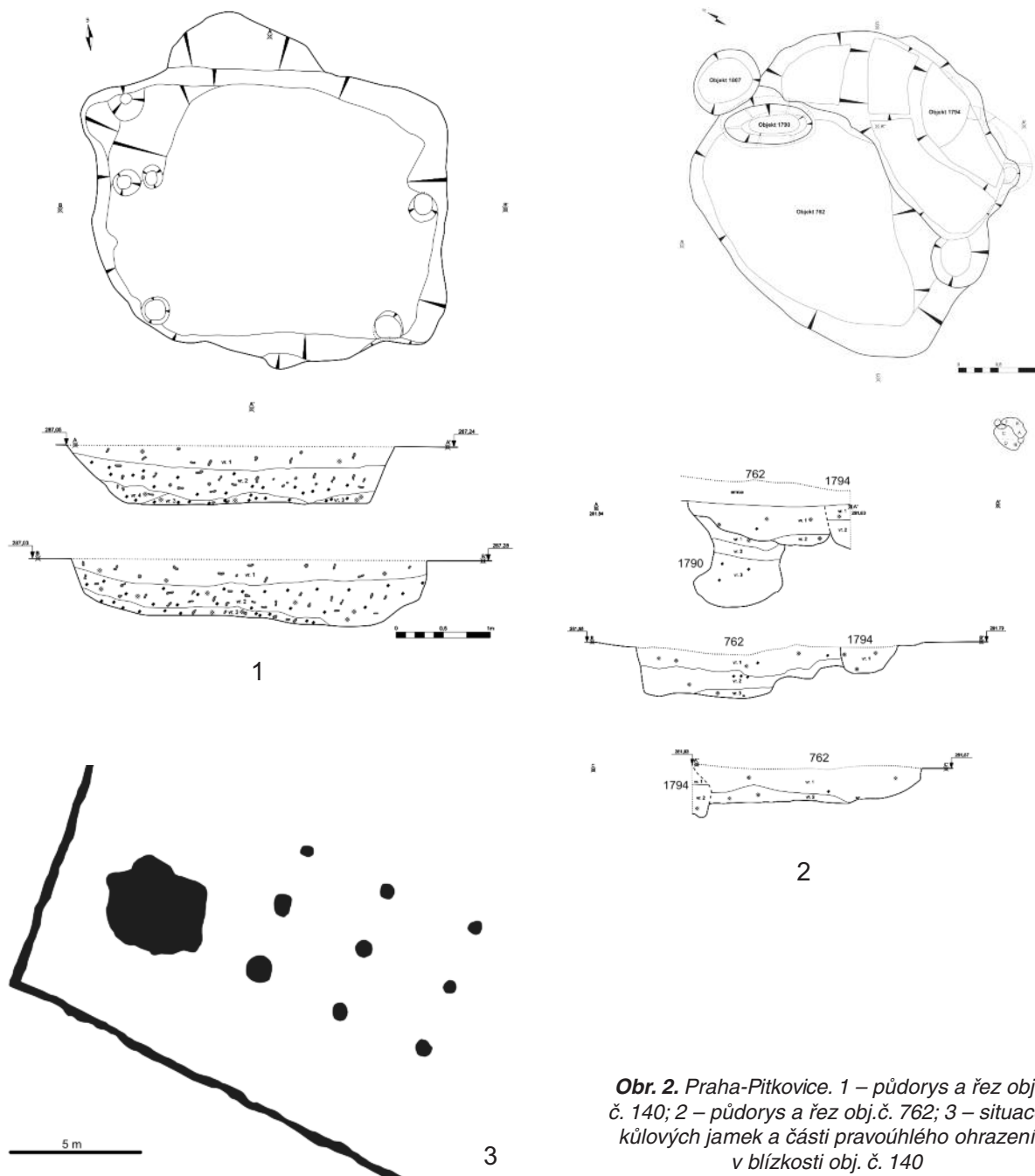
4. Čtyřicet tři zlomky keramiky, tl. 0,4–1 cm. Nezdobené zlomky pochází z těl nádob. Povrch vně i uvnitř světle hnědý až růžovookrový, mírně drsný, s občasnými stopami obtáčení na hrnčířském kruhu. Na vnitřních stranách některých zlomků lze pozorovat tmavší odstín (náštepí?). U jednoho drobného zlomku se objevují stopy tmavě hnědočerveného povlaku připomínajícího malování. Materiál velmi jemný, plavený, se středně velkým podílem slídy v keramickém těstě a s občasnou příměsí drobných kamínků do průměru cca 2 mm. Zlomky jsou tvrdě (zvonivě) vypáleny (*fototab. 4:1*).

## VYHODNOCENÍ NÁLEZŮ A JEJICH DATOVÁNÍ

### Zlomky attické keramiky

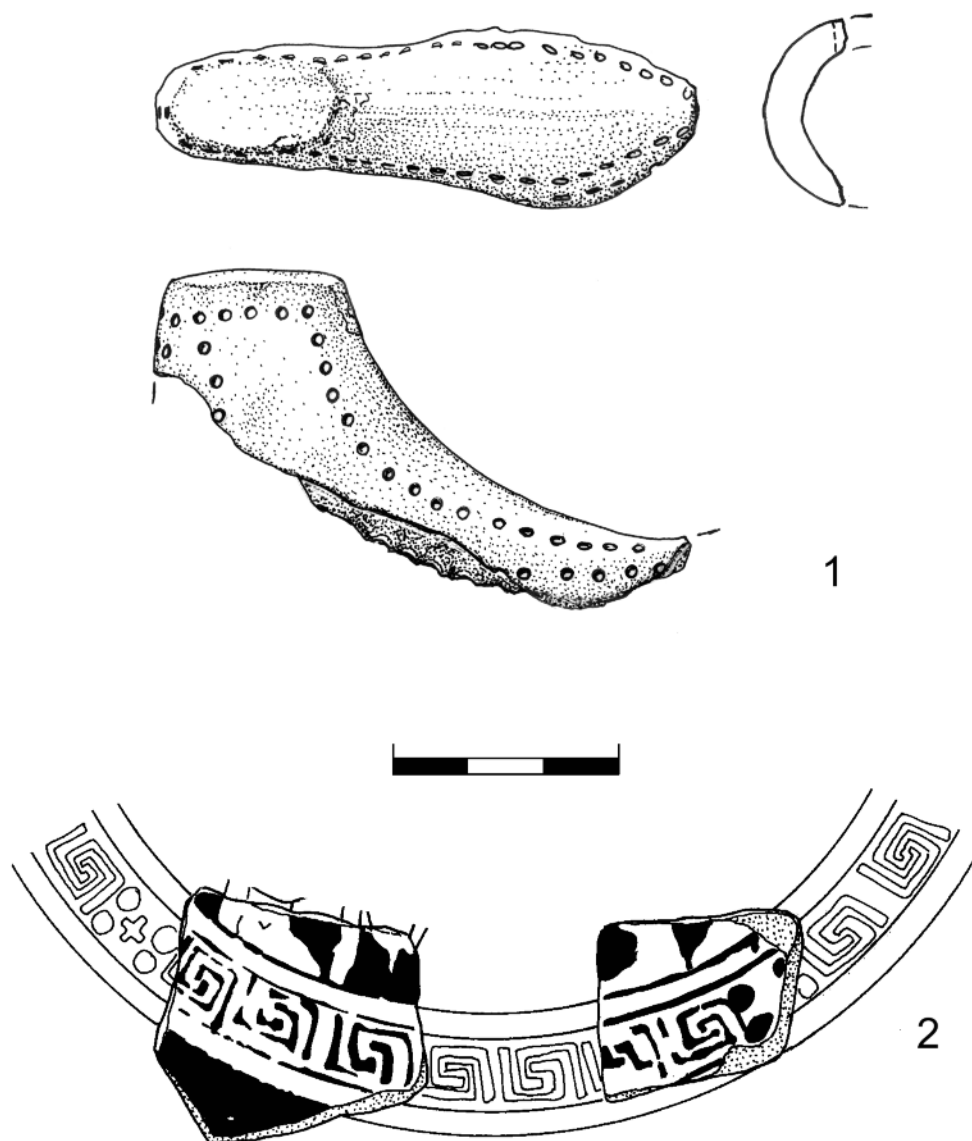
Oba zlomky červenofigurové keramiky pocházejí bezpochyby z číší. To potvrzuje zaoblený pás tvořený meandry, který je v řecké červenofigurové malbě často využíván k vymezení středového medailonu číše. Ačkoli horizontální pás meandrů lze mezi náměty řecké červenofigurové malby nalézt rovněž na vyšších formách keramiky, např. amforách, lekythech, kratérech apod., právě zaoblení tohoto pásu na pitkovických zlomcích jednoznačně potvrzuje jejich příslušnost k číším.

Rekonstrukce obrazu v medailonu číše je na základě zobrazení na obou dochovaných zlomcích velmi problematická. Je pravděpodobné, že oba zlomky pocházejí z jedné číše, avšak pro rekonstrukci obrazu máme k dispozici pouze spodní partie nohou a spodní část patrně hole. Na jednom zlomku jde patrně o osobu stojící nebo sedící s nohama u sebe, kdy noha blíže k pozorovateli je oproti druhé noze, která je v zákrytu, naznačena pouze obrysovou linií v partii paty. Těsně před špičkami nohou se pak nachází patrně hůl ve svislé poloze, svíraná postavou, z níž se dochovaly pouze zmíněné partie nohou. Na druhém zlomku jsou dochovány opět pouze spodní partie nohou, tentokrát nikoli v zákrytu, avšak za sebou. Na základě možné vzájemné polohy obou zlomků lze chápat popsané fragmenty malby na obou zlomcích jako dvě proti sobě situované postavy, přičemž poloha nohou naznačuje spíše poklidný postoj než nějaké dramatické gesto či pózu. Více však nelze z dochovaných zobrazení na obou zlomcích vyvodit. Další pokusy o rekonstrukci zobrazení v medailonu číše jsou tedy již pouhými hypotézami. Může se jednat o zobrazení dvou stojících postav z nichž jedna třímá v ruce hůl (srov. např. *Boardman 1975*, fig. 254, 373; *Herbert 1977*, pl. 28:174), což je schéma které se v řeckém vázovém malířství objevuje velmi hojně. Některá další zobrazení (srov. např. *Boardman 1975*, fig. 295, 370) však dokazují, že uvedené prvky se mohou vyskytovat i v jiných kompozicích, zejména např. v kombinaci stojících a sedících figur. V souvislosti s těmito výjevy nelze rovněž vyloučit, že část zobrazení na jednom ze zlomků, které interpretujeme jako hůl, může být fragmentem zobrazení jiného předmětu, např. nohou nábytku apod.



**Obr. 2.** Praha-Pitkovice. 1 – půdorys a řez obj. č. 140; 2 – půdorys a řez obj.č. 762; 3 – situace kúlových jamek a části pravouhého ohrazení v blízkosti obj. č. 140

Při pokusu o chronologické zařazení obou zlomků vyvstává určitý problém. Dochované fragmenty figurální malby nepředstavují nijak signifikantní prvky, dle jejichž stylového provedení by bylo možné oba zlomky přesněji datovat. V dané situaci je tedy nutno vyjít z nálezového kontextu obou zlomků, stejně jako z poznatků o řeckém keramickém importu v širší střeoevropské oblasti. Technologické charakteristiky obou zlomků svědčí o jejich attickém původu. Attická keramika je v Čechách dosud známa z šesti lokalit (obr. 5). Černofigurová keramika je zastoupena jedním zlomkem, nalezeným v pozdně halštatské polozezemnici na lokalitě Kadaň-Jezerka (Koutecký 1975; Bouzek – Koutecký 1975). Zlomky attické keramiky, na nichž se dochoval pouze černý firnisový povlak a u nichž nelze vyloučit, že pocházejí z typů bez figurální výzdoby, jsou známy z Tuchoměřic (Sankot 2002, 93) a z keltského dvorce v Droužkovicích (Smrž 1996; Smrž – Bouzek 1994). Konečně zlomky červenofigurové keramiky byly doposud nalezeny ještě na časně laténském sídlišti v Praze-Jivínách (Trefný 2008) a nejnověji v roce 2007 na časně laténském sídlišti



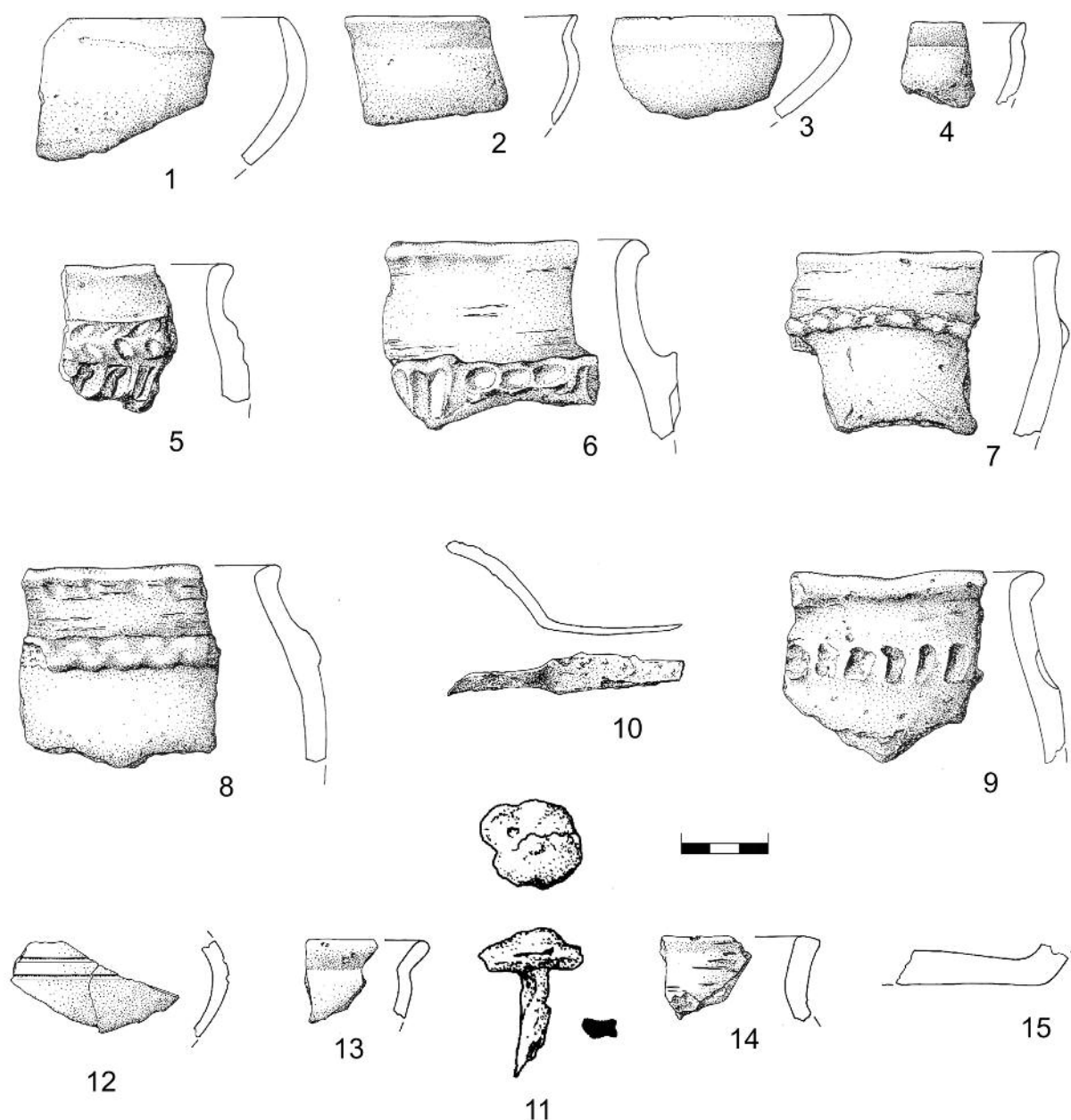
**Obr. 3.** Praha-Pitkovice. 1 – hliněný předmět ve tvaru boty; 2 – zlomky attické keramiky s částí rekonstruovaného dekoru na vnitřní straně nádoby. Kresba I. Vajglová

v Dobrovízi.<sup>1</sup> Sídliště v Praze-Pitkovicích je tedy dle pořadí objevu pátou lokalitou s výskytem attické a druhou lokalitou s výskytem červenofigurové keramiky na území Čech. Všechny doposud nalezené fragmenty lze časově zařadit do 5. stol. př. Kr. (Shefton 2000, 35). Mezi datací jednotlivých zlomků existují ovšem rozdíly. Ke starší skupině náleží zlomky z Droužkovic nebo Kadaně-Jezerky, kdežto zlomky z Prahy-Jivín představují spíše mladší importy, které lze zařadit do intervalu vymezeného zhruba závěrem druhé až počátkem poslední čtvrtiny 5. stol. př. Kr. (Trefný 2008). Jak již bylo uvedeno výše, zlomky z Prahy-Pitkovic se nevyznačují žádným charakteristickým prvkem, na jehož základě by bylo možné je přesněji datovat. Dovoz attické červenofigurové keramiky do severní Itálie, odkud se do středních Čech tato keramika s velkou pravděpodobností dostala (srov. Kimmig 1983, 37, Abb. 29; Shefton 2000, 35; Pape 2002, 424), dosahuje svého vrcholu ve druhé čtvrtině 5. stol. př. Kr. (obr. 6). Je tedy možné, že zlomky z Prahy-Pitkovic mohly prostřednictvím časné laténského přílivu importů z této oblasti doputovat do středních Čech někdy po tomto datu. Na základě výše uvedeného předpokladu a v souvislosti s uvažovanou datací

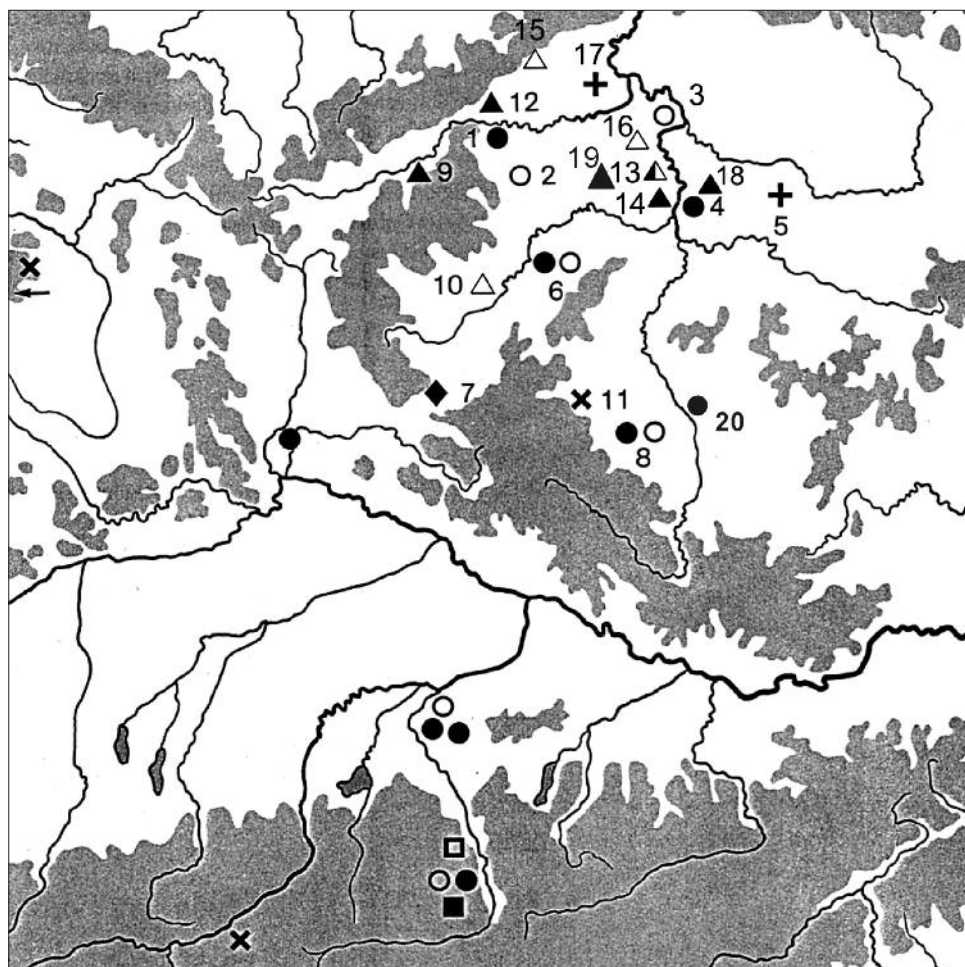
<sup>1</sup> Nálezy dvou zlomků červenofigurové keramiky z tohoto sídliště byly prezentovány v přednášce J. Řídkého prosloušené v dubnu 2008 na kolokviu Výzkumy v Čechách v roce 2007.

attické keramiky z Prahy-Jivin lze snad tedy tyto zlomky zařadit do období vymezeného druhou až poslední čtvrtinou 5. stol. př. Kr. S touto datací koresponduje rovněž většina doprovodného keramického materiálu lokální proveniencí z Prahy-Jivin i Prahy-Pitkovic, který se vzájemně shoduje jak typologicky, tak svými technologickými vlastnostmi.

Na menším zlomku attické keramiky z Pitkovic se v rámci nálezů tohoto typu keramiky v Čechách poprvé objevuje jeden sekundární prvek, a sice vyvrtaný otvor. Přítomnost tohoto otvoru upomíná na možnost využití keramického zlomku jako závěsku, avšak ve vztahu k této interpretaci zde pozorujeme určitý problém. V Čechách dosud neznáme nálezy závěsků, vyrobených z upravených zlomků attické keramiky. Obdobným jevem jsou však závěsky upravené ze zlomků importované keramiky typu terra sigillata, které se u nás objevují v intervalu vymezeném dobou římskou až raným středověkem (Trefný 2007, 126–127). V Lovosicích, okr. Litoměřice, kde byl takový závěsek nalezen v kostrovém hrobě z doby stěhování národů (Blažek – Kotyza 1991) a ve Slévárenském dvoře na Pražském hradě, kde byl závěsek nalezen v raně středověkém kontextu (Kubková 1997, 103), se jednalo o zřetelné zbroušení původního keramického zlomku



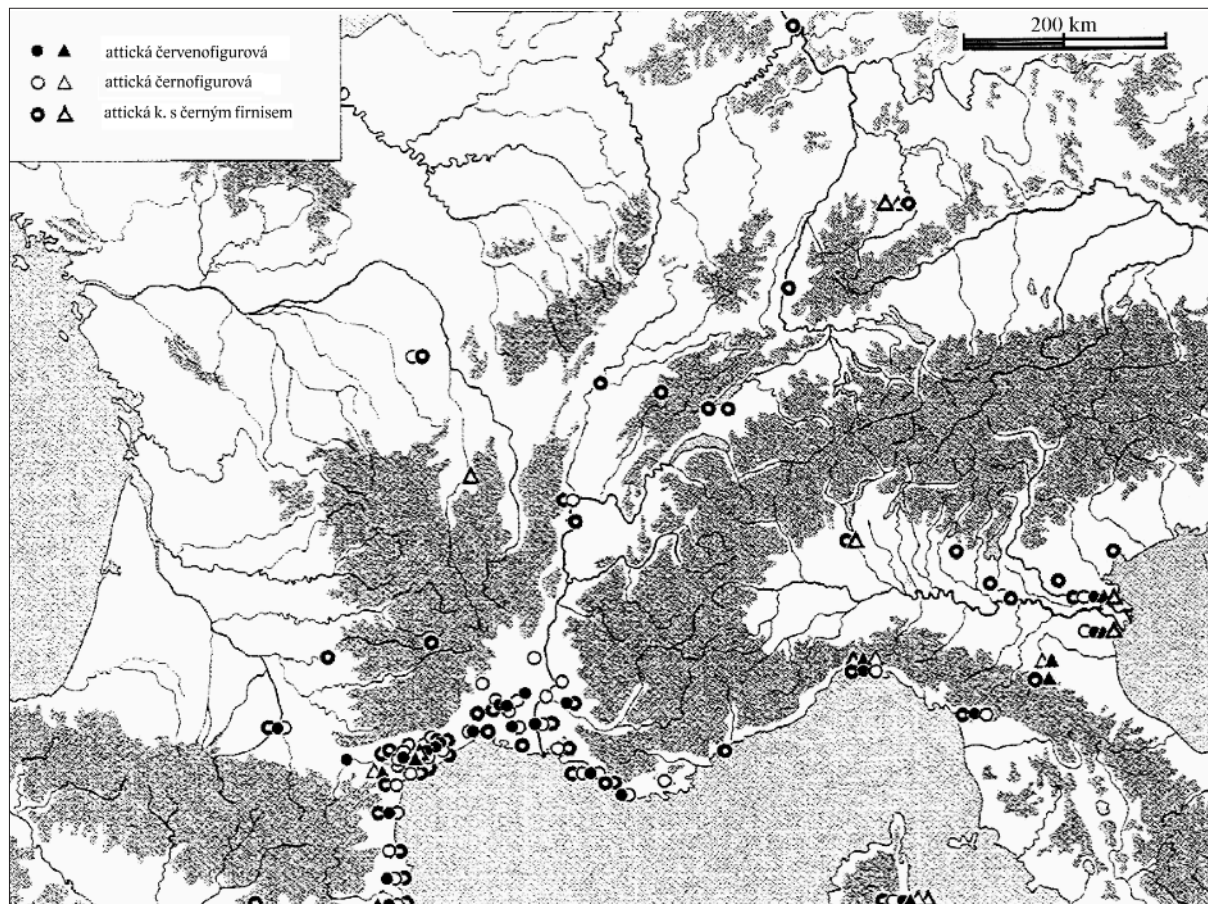
Obr. 4. Praha-Pitkovic. Výběr nálezů z obj. č. 140 (1–11) a obj. č. 762 (12–15). Kresba I. Vajglová



**Obr. 5.** Etruské a řecké importy v Čechách v 6.–5. stol. př. Kr. (podle Z. Smrže a J. Bouzka 1994, doplněno). Bronzové nádoby: ● zobákovité konvice a jejich části, ○ mísy; ◆ stamnos-situla, ■ stamnos, □ situla-kalathos, + miska typu Hohmichele. Ostatní: ✕ skleněné nádoby, ▲ attická keramika, ▲ pravděpodobně attická keramika, △ napodobeniny.  
Lokality: 1. Čínov; 2. Hořovičky; 3. Hořín; 4. Praha-Modřany; 5. Hradenín; 6. Chlum; 7. Mírkovice; 8. Hradiště u Písku; 9. Kadaň; 10. Plzeň-Roudná; 11. Strakonice; 12. Droužkovice; 13. Tuchoměřice; 14. Praha-Ruzyně, Jiviny; 15. Radovesice; 16. Chržín; 17. Slatina; 18. Praha-Pitkovice; 19. Dobrovíz; 20. Hosty

do požadovaného tvaru. Na zlomku attické keramiky z Pitkovic však žádné obdobné zbrúsení nebo jinou úpravu tvaru nepozorujeme. To je důvod, proč lze uvažovat o jiné úloze otvoru, např. o reparační funkci. Attická číše měla zajisté v prostředí časně laténské osady velkou hodnotu, je proto logické, že došlo-li k jejímu poškození, pokoušel se jí majitel opravit. Pokud by však měla být tato oprava provedena obvyklým stažením dvou poškozených částí kovovým drátem, provlečeným skrze vyvrtané otvory, pak postrádáme v otvoru samotném a jeho bezprostředním okolí jakékoli stopy po otěru či otlaku kovového drátu nebo jeho korozi. Funkce otvoru v jednom ze dvou attických zlomků tedy nemůže být prozatím uspokojivě vysvětlena, avšak k oběma zde uvedeným variantám lze připojit několik následujících úvah.

1. Pokud by zlomek s otvorem představoval závěsek, pak by se jednalo o první případ na území Čech, kdy byl k tomuto účelu použit keramický zlomek řecké attické keramiky. Dokládá to zároveň určitou atraktivitu zlomku, kterou lze spatřovat zejména v jeho technologické kvalitě, v daném prostředí zcela neobvyklé, stejně jako v zajímavém obrazovém motivu či v prostém faktu „barevnosti“. Z těchto důvodů je tedy možno uvažovat spíše o funkci dekorativní či demonstrační než o funkci např. kultovní nebo náboženské. Druhá jmenovaná funkce je zdůrazňována v případech některých závěsků z terry sigillaty. Příkladem budiž závěsek z raně středověkého pohřebiště v Čakajovicích, okr. Nitra, kde hraje rovněž roli



Obr. 6. Attická keramika 2. čtvrtiny 5. stol. př. Kr. v oblasti Galie a severně od Alp. Na území Itálie mapována pouze oblast Popádí (podle Pape 2002, Abb. 31, upraveno)

transformace významu původního obrazového motivu (křížek jako součást zobrazení stromu) v raně středověkém náboženském kontextu (Kolník – Rejholcová 1986).

Přítomnost importované řecké číše v prostředí časně laténského sídliště může samozřejmě evokovat představu konzumace nápojů, např. vína, po vzoru řeckých symposií (srov. např. Shefton 1989, 217; Krausse 1993, 193–195) lokální vyšší společenskou vrstvou. Je jasné, že než došlo k rozbití číše a k výrobě závěsku z jednoho z jejích zlomků, je možno předpokládat využití této číše jako picí nádoby. Avšak pokud bychom interpretovali provrtaný zlomek v objektu č. 140 jako závěsek, nelze tentýž zlomek považovat za doklad zdejší konzumace vína. Tato situace by naopak dokládala skutečnost, že využití importované keramiky může mít nejrůznější podobu (i jako materiál pro výrobu sekundárního artefaktu), přičemž interpretace jako dokladu imitace řeckého symposia se může v některých případech jevit jako nedostačující. To potvrzuje rovněž fakt, že různý přístup k importované řecké keramice je možno vysledovat i v některých částech Středomoří nebo v oblastech s výrazným vlivem řecké materiální kultury. Jako příklad mohou být uvedeny např. některé nálezové kontexty na Pyrenejském poloostrově (Fless 2002, 96–101). Zde docházelo v některých oblastech k využití červenofigurových kráterů, tedy nádob určených k míšení vína a vody, jako pohřebních uren. V této oblasti se lze rovněž setkat se situacemi, které svým nálezovým spektrem na první pohled evokují domněnku, že s importovanými řeckými picími nádobami byly rovněž převzaty i bankety po vzoru řeckých symposií. Detailní analýza však ukazuje na skutečnost, že zatímco na některých sídlištích, která leží v blízkosti řeckých kolonií, odpovídá kombinace řeckých importovaných nádob nádobám užívaným pro řecká symposia, na jiných sídlištích s výskytem importované řecké keramiky tomu tak není. Zdejší nálezy importovaných picích nádob dokládají tedy spíše rozšíření zvyku pití, avšak nikoliv jako napodobování řeckého symposia, nýbrž v podobě odpovídající regionálním zvyklostem, vyplývajícím ze specifické iberské kultury (Fless 2002, 98). Obdobně lze o tomto problému uvažovat rovněž v prostředí pozdně hal-

štatské či časně laténské aristokratické vrstvy (srov. *Shefton 2000*, 30, pozn. 31), k čemuž přispívá rovněž zjištění, že v některých importovaných bronzových nádobách potvrdily analýzy stopy po nápojích, jako např. pivu a medovině (*Pape 2000*, 121,123). Výše popsané případy z Pyrenejského poloostrova zároveň naznačují, že obdobné využití importované keramiky nelze vyloučit ani ve stredoevropském pozdně halštatském až časně laténském kontextu, kde může být zároveň jedním z dominujících aspektů spojených s vlastnictvím této keramiky společenská prestiž, resp. vyjádření sociálního statutu vlastníka (*Trefný 2008*).

2. Pokud bychom otvoru v jednom ze dvou attických zlomků přisuzovali funkci reparační, pak lze tuto skutečnost chápat jako určitý doklad výjimečné hodnoty a ojedinělosti importované keramiky v daném prostředí. Tento fakt by zároveň korespondoval se současným stavem poznání řeckého keramického importu na území Čech, na základě kterého lze usuzovat spíše na ojedinělý, resp. nepravidelný příliv této keramiky, patrně v souvislosti s dovozem některých čtenějších artefaktů, např. etrusko-italických bronzů (*Trefný 2008*).

### Předmět ve tvaru boty

Artefakty tohoto tvaru se objevují v širším stredoevropském prostoru v několika skupinách (*obr. 7*). Známe je jako prosté závěsky, spony nebo nádoby. Materiálem k jejich výrobě je převážně bronz, objevují se však i výrobky hliněné, kamenné nebo z jantaru.

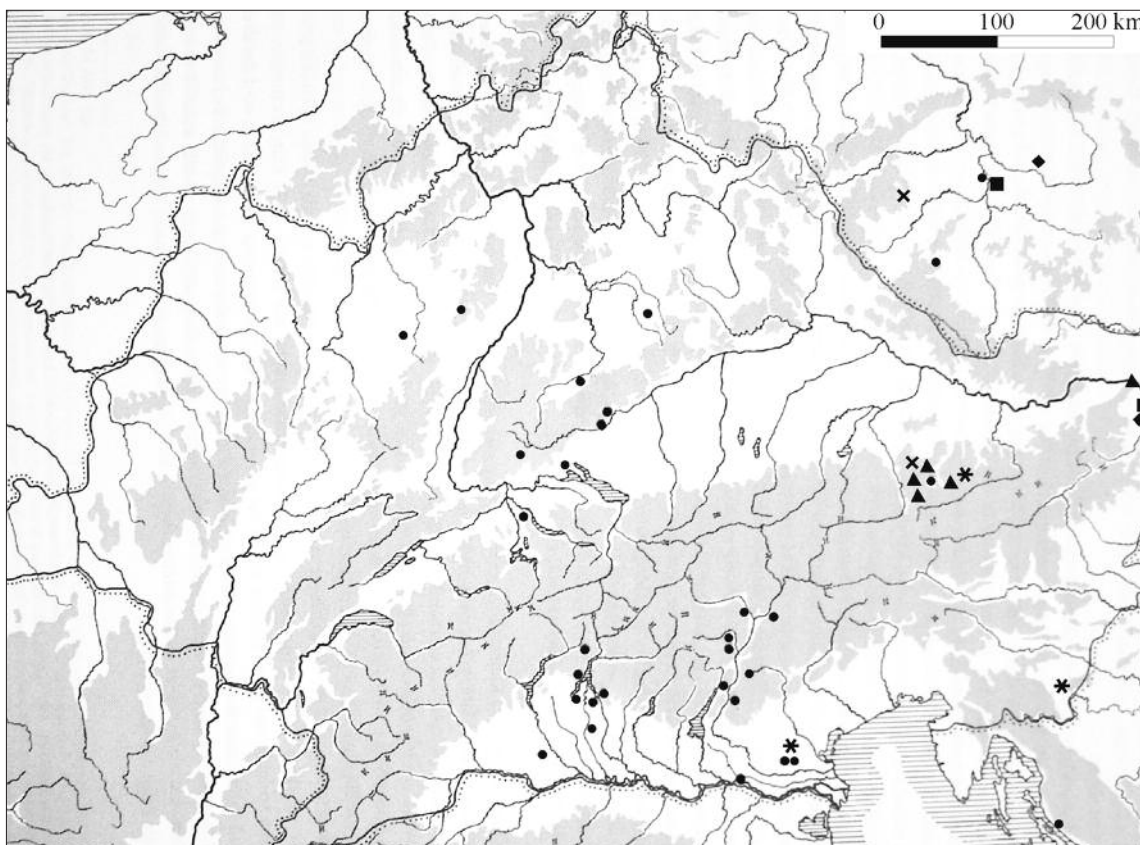
Podrobný přehled bádání o těchto nálezech počínaje prvním souhrnem F. Schwappacha (*1967*) až do současnosti podává M. Čižmář (*2002*, 207–208). V práci F. Swappacha (*1967*, 320–324) je uvedeno pouze pět nálezů, z čehož tři pocházejí z Čech a dva z Rakouska. V případě nálezu z Hradiště u Kasejovic, okr. Plzeň-jih, se jedná o bronzový závěsek pocházející z žárového hrobu (*Siblík 1907*, 349, *obr. 44*). Z žárového hrobu pochází rovněž další exemplář, kterým je keramická nádoba ve tvaru boty s nahoru vytaženou špičkou. Tato nádoba byla součástí pohřbu objeveného v Jikvi, okr. Nymburk. Ze sídlištního kontextu pochází kamenný provrtaný závěsek ve tvaru boty se vzhůru vytaženou špičkou, nalezený v Tuchověřicích, okr. Praha-západ (*Soudská 1965*, 342–354). Jako další exempláře z oblasti širší střední Evropy uvádí F. Schwappach nálezy z Vídně-Leopoldau a z Dürrnbergu u Halleinu (*1967*, 320). V obou případech jde o bronzové spony ve tvaru boty s vytaženou špičkou, pocházející z hrobových kontextů.

V současnosti známe artefaktů ve tvaru boty již podstatně více. Na základě souhrnných zpracování tohoto typu nálezu, převážně závěsků, včetně rozlišení tvarových variant (*Pauli 1978*, 630–631; *Warneke 1999*, 135–139; *Echt 1999*, 96–103), lze stanovit oblast jejich rozšíření i základní chronologii. Počínaje stupněm Ha D3 (*Warneke 1999*, 136) a dále v časně laténském období se vyskytují převážně v severní Itálii a v alpské oblasti. Setkáváme se s nimi i na horním Dunaji, v Dolním Rakousku nebo v Čechách (*Frey 1980*, *Abb. 5*; *Warneke 1999*, *Abb. 68*). Zobrazení boty však není omezeno pouze na pozdně halštatské až časně laténské období. Středolaténské závěsky tohoto tvaru se vyskytují v oblasti Rýna a Mosely (*Echt 1999*, 96) nebo rovněž na území Maďarska ve Velem Szent Vid (*Hunyady 1944*, *Taf. 37:7*; *Echt 1999*, 99) a známe je i z pozdního latěnu např. ze Stradonic, ze západoněmeckého pohřebiště Wederath-Belginum i z území Francie (*Čižmář 2002*, 208).

Hovoříme-li o závěscích ve tvaru boty, je nutné zmínit rovněž novější nálezy z nejbližší oblasti, a sice z Moravy. Jde o nálezy bronzových závěsků z Němčic (*Čižmář – Kolníková 2006*, *obr. 2:3–4*). Tyto nálezy byly získány detektorem kovů jako součást rozsáhlého souboru bronzových, železných a skleněných nálezů, svědčících o tom, že v dané poloze se rozprostírá významné obchodní a výrobní centrum nadregionálního významu s vazbami k oblastem jihozápadního Slovenska, Dolního Rakouska a přilehlé části Maďarska a rovněž s kontakty k adriatické a severoitalské oblasti, které je možno prozatím zařadit do intervalu LT B2–C2 (*Čižmář – Kolníková 2006*, 267). Závěsky ve tvaru boty byly rovněž součástí laténského depotu z Ptení, okr. Prostějov, který sice patří k nejdříve objeveným laténským depotům v Evropě, avšak detailní zpracování a doplnění bylo provedeno až v nedávné době (*Meduna 1971*; *týž 1996*; *Čižmář 2002*).<sup>2</sup>

Přestože většina artefaktů představujících zobrazení boty je tvořena závěskami nebo sponami, objevují se tato zobrazení v širší oblasti halštatsko-časně laténském střední Evropy i jako nálezy jiného typu. Na tomto místě je možné zmínit např. hliněnou nádobu ve tvaru boty se vzhůru vytaženou špičkou a s kolokovanou výzdobou v podobě tzv. S-spirál a kroužků (patrně schématickým znázorněním šněrování) z ko-

<sup>2</sup> Nejnovější souhrn nálezů závěsků ve tvaru bot z území Moravy podává M. Čižmář (*2008*, 81–85).



**Obr. 7.** Různé typy zobrazení bot ve střední Evropě: ● závěsky (typ ani materiál nerozlišen); spony (▲), hliněné nádoby (◆) a hliněné předměty (■) v podobě boty se vzhůru vytaženou špičkou, × spony v podobě lidské figury s botami se vzhůru vytaženou špičkou, (\*) znázornění bot se vzhůru vytaženou špičkou v toreutice (podle Warneke 1999, Abb. 68, doplněno podle soupisu R. Echta 1999, 98–99 a L. Pauliho 1978, 630–631 a 1980, 310)

strového hrobu čtyř až pětiletého děvčete v dolnorakouském Mannersdorfu, datovaného do období LT B1 (Pauli 1980, 236–237; Ramsel 2007, 52, pl. 23). Dalším důležitým nálezem z tohoto hrobu, upomínajícím na vazby k jihu, je hliněná konvice s rourkovitou výlevkou. Unikátním zobrazením boty se vzhůru vytaženou špičkou jsou dvě hliněné formy (kopyta), pocházející z halštatské sídlištní jámy v Sommereinu v Dolním Rakousku (Neugebauer 1981), datované do intervalu Ha C–LT A. Tyto formy velmi pravděpodobně sloužily výrobě kožených bot se vzhůru vytaženou špičkou. Z jejich velikosti bylo možné dokonce rekonstruovat velikost nohy, která odpovídala velikosti 37 ve dnes používaných stupnicích (Pauli 1980, 310); byly tedy určeny pro osobu malého věku. Kromě artefaktů zobrazujících vlastní botu se vzhůru vytaženou špičkou se ve středoevropské oblasti objevují ztvárnění tohoto typu bot také jako součást zobrazení lidské figury. Příkladem je proslulá maskovitá spona z Manětína-Hrádku (Soudská 1968). Konečně velmi významným dokladem nálezu boty se vzhůru vytaženou špičkou, byť nepřímým, jsou zlaté plíšky z knížecího pohřbu v Hochdorfu (Biel 1985, 143, Abb. 165).

Nález hliněné boty z Prahy-Pitkovic se svým tvarem nejvíce blíží exempláři z Jikve, byť jde o předměty rozměrově odlišné. Zatímco většina nálezů artefaktů v podobě boty představuje více či méně stylizovaná zobrazení, na nádobě z Jikve je možno kromě výzdoby koncentrickými kroužky, pozorovat schématické vyznačení funkčního prvku, kterým je šněrování. Obdobný prvek vzdáleně připomínající znázornění šněrování pozorujeme rovněž na botičce z Prahy-Pitkovic. Zde je však tento prvek zobrazen pouze značně schématickými řadami tvořenými vpichy. Může se však rovněž jednat o naznačení otvorů pro provlečení stahovacího řemínku. Určitý náznak shody vykazují exempláře z Pitkovic a Jikve rovněž co se týče celkového tvaru. Ačkoli botička z Pitkovic je celkově nižší, tvarovou příbuznost je možno sledovat zejména v boční profilaci obou bot, nebo v pohledu shora. Bota z Jikve má výrazněji vzhůru vytaženou špičku, při-

čemž tato špička je markantněji zahrocená i v pohledu shora. Bohužel chodidla, stejně jako znázornění paty se na pitkovickém exempláři nedochovala, detailní srovnání těchto částí nelze tedy provést. Typologie R. Echta (1999, 97, Abb. 28) je sice vypracována pro závěsky, avšak pokud bychom měli přiřadit botičku z Prahy-Pitkovic k některému z jejich základních tvarů, pak by tento nález měl nejbližše zřejmě k typu A, tedy botám se vzhůru vytaženou špičkou a odsazenou patou.

Artefakty v podobě bot nebo stylizovaných lidských nohou se objevují v různých obdobích či oblastech (Forrer 1942). Většina výše uvedených zobrazení se však svým tvarem velmi nápadně blíží typu boty, která se objevuje v prostředí mediteránní antické kultury. V Etrurii se s ní setkáváme např. na známém terakotovém sarkofágu „degli Sposi“ z Caere, v nástěnném malířství z Caere a Tarquinií, u některých etruských bronzů (Schwappach 1967, 320–321; Steingraber 1985, 291, Abb. 14, 15, 298, Abb. 28; Haynes 1985, Abb. 44, 47, 56, 65) nebo např. na některých reliéfních urnách z Chiusi (Bouzek 2003, tab. 10). Tyto typické tvary bot se objevují rovněž v řeckém vázovém malířství (srov. Boardmann 1975, fig. 45, 47, 78, 235, 283; týž 1989, fig. 70, 124, 156). Zde jsou většinou součástí oděvu běžných osob, avšak setkáváme se s nimi také u „neřeckých“ jedinců, např. u Peršanů (Boardman 1975, fig. 360). V Řecku se daný motiv objevuje také i mezi jinými nálezy, a to rovněž z časnějších period, jak dokládá bota z Pikermi, datovaná do stupně LH III C (Bouzek 1997, fig. 150:4). Tyto boty se dále objevují také v halštatské toreutice (Kromer 1959, Taf. 201–202; Schwappach 1967, 324) a výjimečně rovněž v situlovém umění, např. na situle z Este-Benvenuti (Frey 1962, 66; týž 1966, 61, Abb. 9; týž 1969, 101, Taf. 47–50; Schwappach 1967, 324, Anm. 22).

Nálezy různých zobrazení bot se vzhůru vytaženou špičkou staví do popředí otázku eventuálního používání skutečné obuvi tohoto typu v oblasti severně od Alp. F. Schwappach se na základě analogických zobrazení bot bojovníků na figurálním vlysu proslulé pochvy meče z Hallstattu (Kromer 1959, Taf. 201–202) přiklonil k názoru, že boty tohoto typu byly ve východní části území s rozšířením časně laténské kultury skutečně nošeny (Schwappach 1967, 324). Obdobně se pro oblast východně od řek Isar a Naab vyjádřil též L. Pauli (1978, 467), přičemž původ tohoto typu vidí v Etrurii, odkud se přes území s rozšířením kultury Este dostal do zmíněné oblasti. Shodně se k tomuto problému staví rovněž O. H. Frey (1980, 79), podle nějž se tento typ do keltské oblasti dostal skrze Itálii. Tyto teorie nepřímo potvrzují dva již zmíněné nálezy z dolnorakouského Sommereinu (Neugebauer 1981), které dokládají výrobu a tedy zřejmě i nošení tohoto typu obuvi.

Méně jednoznačně se k danému problému staví R. Echt (1999, 100). Upozorňuje na možnost, že boty se vzhůru vytaženou špičkou se v oblasti střední Evropy mohou objevovat dříve než závěsky ve tvaru boty v severoitalské oblasti. V této souvislosti zmiňuje hliněné formy ze Sommereinu, které však pocházejí z nejasného nálezového kontextu a jejich časná datace (Ha C) nemůže být potvrzena. Jako další doklad dřívějšího výskytu uvádí boty z knížecího hrobu z Hochdorfu, datovaného na přelom stupňů Ha D1/2. V případě těchto exemplářů je však nutno uvést, že jejich podoba je výsledkem hypotetické rekonstrukce, která vychází pouze z dochovaných kovových součástí obuvi. V souvislosti s tím je nutné rovněž zdůraznit, že problematika rozšíření či původu konkrétního typu obuvi a rozšíření různých typů zobrazení bot by měla být posuzována odděleně, poněvadž tyto problémy spolu nemusí nutně souviset.

R. Echt (1999, 100) rovněž prezentuje zajímavou alternativu, dle které laténské závěsky ve tvaru boty se vzhůru vytaženou špičkou nemusí nutně souviset s jižními předlohami a mohly být naproti tomu vyráběny na základě znalosti skutečné obuvi tohoto typu, který mohl být ve střední Evropě používán.

Daný problém lze tedy ve vztahu k výše uvedeným hypotézám shrnout následovně:

1. Lze předpokládat, že pokud byl typ obuvi se vzhůru vytaženou špičkou ve střední Evropě v časně době laténské skutečně nošen, pro což svědčí některé výše uvedené argumenty, jeví se jako pravděpodobnější varianta, že do střední Evropy se dostal stejně jako některé další prvky hmotné kultury z Etrurie, a to navzdory skutečnosti, že má své kořeny na východě (Schwappach 1967, 321, Anm. 7). V oblasti střední Evropy pak mohl být modifikován dle specifických potřeb nebo vkusu.

2. Předlohy k artefaktům představujícím zobrazení boty se vzhůru vytaženou špičkou jsou tradičně hledány na jihu, resp. v Etrurii (srov. Schwappach 1967, 320–322; Warneke 1999, 135). Vlastní nálezy tohoto typu ve středoevropském prostředí však nemusí automaticky představovat přímé importy z jihu, což platí i pro jejich předlohy či zdroje inspirace. Naznačují to rovněž výsledky analýzy chemického a mineralogického složení materiálu předmětu ve tvaru boty z pitkovického objektu č. 762, porovnané s výsledky stejné

analýzy, provedené na zlomcích časně laténské keramiky, u níž předpokládáme lokální provenienci (*Kloužková – Hanykýř – Trefný v tisku*). Na základě těchto výsledků lze zvažovat možnost, že předmět ve tvaru boty byl vyroben z obdobných surovin jako některé testované keramické vzorky (vzorek 7507/4). V souvislosti s tím lze rovněž zvažovat jeho výrobu snad přímo na lokalitě nebo v blízkém okolí. O tomto nálezu lze tedy s určitou rezervou uvažovat jako o nepřímém dokladu zdejší znalosti obuvi mediteránního původu.

Pokud se výrobci artefaktů ve tvaru boty se vzhůru vytaženou špičkou mohli se skutečnou obuví tohoto typu, jako jejich předlohou, seznámit v domácím prostředí, pak produkce těchto artefaktů nemusí primárně souviset s rozšířením uvedeného typu obuvi v Etrurii, ale může naopak souviset s jeho používáním v domácí středoevropské oblasti.

### Jemná keramika

Tento typ keramiky, který se v nálezovém souboru objevuje v počtu čtyřiceti tří kusů, zaujme na první pohled svými technologickými vlastnostmi. Charakteristická je zejména velmi jemná plavená hlína a různookrové zabarvení. Keramické zlomky tohoto typu nelze v těchto ohledech srovnávat s žádnými jinými typy zdejší časně laténské keramiky. Jedinými exempláři, kde je toto srovnání rámcově možné, jsou dva výše pojednané fragmenty attické keramiky. Nápadnou shodu lze pozorovat v barvě keramické hlíny stejně jako ve velmi jemném materiálu. Jediným prvkem, kterým se různookrová keramika blíží domácí produkci, je přítomnost slídy v keramickém těstě. Z tohoto důvodu byla zpočátku zvažována možnost lokální výroby tohoto typu. Otázkou by však v tomto případě bylo, jak vznikla v domácím prostředí keramika, která se téměř ve všech technologických aspektech diametrálně odlišuje od všech ostatních běžných domácích keramických typů.

Na základě výše uvedených srovnání s importovanou attickou keramikou se nabízela hypotetická interpretace daného problému jako inspirace domácího výrobce právě attickým zbožím, resp. snaha o dosažení srovnatelné technologické kvality. Analogická situace byla spatřována např. v nálezů z objektu č. 9 na časně laténském sídlišti v Praze-Jivínách (nepubl.), odkud pochází jeden zlomek keramiky, vyznačující se nadstandardní technologickou kvalitou hlíny, kterou se liší od ostatních nálezů domácí provenience. Na tomto zlomku, který pochází s velkou pravděpodobností z ploché talířovité nebo mísovité nádoby, je navíc dochována část nízké neprofilované nožky (podstavy). Nádoby tohoto typu rozhodně nepatří k běžné lokální časně laténské sídlištní keramice. Nízká neprofilovaná nožka (podstava) je naproti tomu velmi charakteristickým prvkem keramiky středomořské provenience, např. některých typů číši nebo mís se zataženým okrajem apod. Uvážíme-li, že z objektu č. 20 na této lokalitě pochází zlomky attické červenofigurové číše (*Trefný 2008*), je možné zvažovat rovněž v tomto případě možnost inspirace keramikou jižní provenience. S hypotézou ohledně inspirace domácího výrobce importovanou keramikou korespondují rovněž nálezy imitací řecko-etruských typů nebo exemplářů ovlivněných keramickou produkcí vyspělého jihu např. z Plzně-Roudné (*Bouzek – Bašta – Baštová 1989*), Radovesic (*Waldhauser 1977*) nebo z Chržína (*Chytráček 2004, 127, 131; týž 2007, obr. 17*).

Původní hypotetická interpretace jemné různookrové keramiky z objektu č. 140 jako domácího výrobku, při jehož výrobě hrála roli znalost technologicky kvalitního attického zboží, však musí být prozatím přehodnocena. Naznačují to výsledky analýzy jejího chemického a mineralogického složení, které bylo porovnáno se složením časně laténské keramiky, u níž zvažujeme lokální původ (*Kloužková – Hanykýř – Trefný v tisku*). Na základě této analýzy se lze spíše přiklonit k variantě, že jemná různookrová keramika nebyla na lokalitě vyrobena. Tuto keramiku můžeme tedy pokládat spíše za import, i když oblast jejího původu zůstává prozatím neznámá. Výsledky výše uvedených analýz však každopádně poukazují na limity interpretace, vycházející pouze z vizuální komparace vnějších vlastností a upomínají na nutnost využití exaktních metod při řešení obdobných specifických problémů.

## ZÁVĚR

Pojednávané nálezy z Prahy-Pitkovic reprezentují zajímavou a dosud ojedinělou situaci, kdy v rámci jedné zkoumané plochy (jednoho sídliště?) nalézáme více typů artefaktů představujících jak importy jižní provenience, tak nálezy které mohou s tímto importem souviset. Zatímco na sídlištích v Kadani-Jezerce (*Koutecký 1975; Bouzek – Koutecký 1975*), Tuchoměřicích (*Sankot 2002, 93*) a Praze-Jivínách (*Trefný 2008*)

nebyly nálezy attické keramiky doprovázeny žádnými dalšími artefakty, u nichž by bylo možné hledat původ v oblasti vyspělého jihu nebo přilehlých rozvinutějších územích s těsnějšími vazbami na oblast Etrurie nebo Poalpi, v Droužkovicích byly zlomky této keramiky (*Smrž 1996; Smrž – Bouzek 1994*) nalezeny společně se známou bronzovou plastikou zvířete, představující patrně držadlo víka nádoby a pocházející pravděpodobně ze západní části časně laténské Evropy (*Megaw – Megaw 2002, 188*). V tomto ohledu lze mezi nálezovou situací v Droužkovicích a Praze-Pitkovicích spatřovat určité pojitko, podstatný rozdíl je však mezi hodnotou, resp. úlohou těchto doplňujících artefaktů. Bronzová droužkovická plastika představuje součást honosnější nádoby, kterou lze charakterizovat jako luxusní předmět, podtrhující interpretaci droužkovického dvorce jako sídla lokální elity (*Smrž 1996, 88*). To však již nelze říci o hliněném artefaktu ve tvaru boty z Prahy-Pitkovic, u nějž sice jeho přesnou funkci neznáme, avšak je pravděpodobné, že jeho hodnota není ekvivalentem droužkovické plastiky-nádoby.

Nálezy attické keramiky v objektu č. 140 v Praze-Pitkovicích naznačují určitý význam tohoto objektu. Kromě těchto přímých indicií lze vypožorovat ještě další prvky upomínající na jeho zvláštní postavení. V jeho blízkosti probíhá žlab, související zřejmě s ohrazením (*obr. 2:3*). Tento lineární útvar není zatím důkladně vyhodnocen a prozatím jej nelze datovat. Pokud by však žlab (ohrazení) náležel do časně laténského období, upomínala by tato skutečnost poměrně jasně opět na situaci v Droužkovicích, kde je pravouhlé ohrazení celého areálu charakteristickým rysem dvorcového uspořádání. Zajímavým prvkem je rovněž devět kulových (sloupových) jam, které se nachází v pravidelné konfiguraci v těsné blízkosti objektu č. 140 (*obr. 2:3*). Platí pro ně totéž co pro žlab, nelze je tedy prozatím časově zařadit. Pokud by však náležely ke konstrukci objektu č. 140, představovalo by toto uspořádání mezi časně laténskými polozemnicemi neobvyklý prvek.

Srovnáme-li skladbu nálezů v objektech s výskytem attické keramiky na lokalitách Praha-Pitkovice, Tuchoměřice, Kadaň-Jezerka, Praha-Jiviny a Droužkovice, zjistíme, že inventář objektu č. 140 v Praze-Pitkovicích, který je tvořen pouze souborem několika železných fragmentů, lokální keramikou a dvěma přesleny (*obr. 4*), se jeví v tomto srovnání jako spíše chudší. Pokud posuzujeme společenské postavení jedinců, kteří tyto objekty obývali, podle nalezeného inventáře, i když jsme si zároveň vědomi relativity takového srovnání, pak musíme objekt č. 140 v Praze-Pitkovicích přisoudit spíše méně majetnému jedinci, čímž se však jeho příslušnost k místní výše postavené vrstvě nevylučuje. Tato situace by tak odpovídala pomyslné hierarchii hodnot různých druhů jižních importů v prostředí severně od Alp. Podle ní jsou na vrcholu pomyslného žebříčku artefakty z vzácných kovů, popř. bronzu, z nichž obzvláštní hodnotu lze přisuzovat kovovým nádobám. Některé artefakty této skupiny jsou dokonce interpretovány jako předměty mimořádné hodnoty, darované místním vládcům za účelem vytváření spojení mezi nimi a donátory z jihu (*Fischer 1973; Chytráček 1983, 438–439; Bouzek 1992, 364*). Zajímavou je z tohoto pohledu role importované attické keramiky. Ačkoliv její nadstandardní hodnota je velmi pravděpodobná, nálezová situace v pitkovicím objektu č. 140, kde je tato keramika jediným reprezentantem luxusnějšího výrobku, navozuje domněnku o větší dostupnosti tohoto typu importu i méně majetným jedincům (srov. *Fischer 1973, 440–441; Bouzek 2005, 38*). Tato nálezová situace by tedy mohla být hypoteticky interpretována jako určitá indicie nebo náznak, svědčící o majetkové diferenciaci časně laténské vyšší společenské vrstvy.

V oblastech jihozápadně od našeho území nalézáme importy attické keramiky často v kontextu významných výšinných knížecích center nebo bohatých hrobů (srov. např. *Joffroy 1960, pl. 67–70; Kimmig – Gersbach 1971, Taf. 4, 9; Penninger 1972, 80, Taf. 46:33; Pauli 1980, 218; Pape 2000*). Mohou se však objevit i na rovinných sídlištích (viz nálezy z lokalit Hochdorf-Reps nebo Weissenturm-Urmitz, srov. *Böhr 2005, 221, Abb. 37; Rieckhoff – Biel 2001, 92*) nebo v sídlištních areálech v blízkosti zmiňovaných knížecích center. Poslední jmenovaný případ je reprezentován nálezy fragmentů dvou číší v rovinném vícefázově pravouhle ohrazeném dvorci v Osterholzu (Bádensko-Würtembersko), náležícím do skupiny sídel označovaných jako „südbayerische Herrnhöfe“ (*Krause 2005, 31–36*), jehož počátek je datován do stupně Ha D2–3. V Čechách se s attickou keramikou setkáváme prozatím výhradně na rovinných pozdně halštatských až časně laténských sídlištích (*Trefný 2008*), mezi nimiž vyniká z hlediska prostorového členění pouze dvorec v severočeských Droužkovicích. Ačkoliv lze tuto situaci vysvětlovat stavem výzkumu, nelze dosavadní absenci importů uvedeného typu ve významných výšinných centrech zcela ignorovat. Tento fakt, stejně jako nálezové spektrum některých rovinných sídelních areálů, potvrzuje předpoklad, že kromě určitých významných pozdně halštatských až časně laténských výšinných poloh, lze výše postavenou společenskou vrstvu tohoto období spojovat rovněž s některými rovinnými sídlišti (srov. *Waldhauser 2001, 48*).

## LITERATURA

- Bašta, J. – Baštová, D. – Bouzek, J. 1989: Die Nachahmung einer attisch rotfigurigen Kylix aus Pilsen-Roudná, *Germania* 67, 463–476.
- Biel, J. 1985: *Der Keltenfürst von Hochdorf*. Stuttgart.
- Blažek, J. – Kotyza, O. 1991: Pohřebiště z doby stěhování národů v Lovosicích, okr. Litoměřice, *Litoměřicko* 26, 58–64.
- Boardmann, J. 1975: *Athenian red figure vases. The archaic period*. London.
- Bouzek, J. 1992: Die Etrusker und Böhmen. In: Aigner-Foresti, L. (Hrsg.), *Etrusker nördlich von Etrurien. Etruskische Präsenz in Norditalien und nördlich der Alpen sowie ihre Einflüsse auf die einheimischen Kulturen. Akten des Symposiums von Wien-Schloss Neuwaldegg*, 2.–5. Oktober 1989. Wien, 361–369.
- Bouzek, J. 1997: *Greece, Anatolia and Europe: Cultural interrelations during the early iron age*. Jonsered.
- Bouzek, J. 2003: *Etruskové, jiní než ostatní národy*. Praha.
- Bouzek, J. 2005: *Keltové našich zemí v evropském kontextu*. Praha–Kroměříž.
- Bouzek, J. – Koutecký, D. 1975: Ein attisches Gefäßfragment aus Böhmen, *Germania* 53, 157–160.
- Böhr, E. 2005: Symposium am Ipffunde griechischer Keramik am Nördlinger Reis (bis 2003). In: R. Krause – E. Böhr – M. Guggisberg, *Neue Forschungen zum frühkeltischen Fürstensitz auf dem Ipff bei Bopfingen, Ostalbkreis (Baden-Württemberg)*, *Prähistorische Zeitschrift* 80/2, 190–235.
- Čižmář, M. 2002: Laténský depot z Ptení, k poznání kontaktů našeho území s jihem, *Památky archeologické* 93, 194–225.
- Čižmář, M. 2008: Latènezeitliche bronzene Hand- und Fussanhänger aus Mähren, *Archäologisches Korrespondenzblatt* 38, 81–85.
- Čižmář, M. – Kolníková, E. 2006: Němčice – obchodní a industriální centrum doby laténské na Moravě, *Archeologické rozhledy* 58, 261–283.
- Demek, J. (ed.) 1987: *Zeměpisný lexikon ČSR. Hory a nížiny*. Praha.
- Echt, R. 1999: *Das Fürstengrab von Reinheim. Studien zur Kulturgeschichte der Früh-La-Tène-Zeit*. Bonn.
- Fischer, F. 1973: KEIMHΛΙΑ, Bemerkungen zur kulturgeschichtlichen Interpretation des sogenannten Südimports in der späten Hallstatt- und frühen Latène-Kultur des westlichen Mitteleuropa, *Germania* 51, 436–459.
- Fless, F. 2002: *Rotfigurige Keramik als Handelsware, Erwerb und Gebrauch attischer Vasen im mediterranen und pontischen Raum während des 4. Jhs. v. Chr. Rahden/Westf.*
- Forrer, R. 1942: *Archäologisches zur Geschichte des Schuhs aller Zeiten*. Schönenwerd.
- Frey, O. H. 1962: *Der Beginn der Situlenkunst in Ostalpenraum*, *Germania* 40, 56–72.
- Frey, O. H. 1966: *Der Ostalpenraum und die Antike Welt in der frühen Eisenzeit*, *Germania* 44, 48–66.
- Frey, O. H. 1969: *Die Entstehung der Situlenkunst. Studien zur figürlich verzierten Toreutik von Este. Römisch-germanische Forschungen* 31. Berlin.
- Frey, O. H. 1980: *Die keltische Kunst*. In: *Die Kelten in Mitteleuropa*. Salzburg, 76–92.
- Haynes, S. 1985: *Etruscan bronzes*. London–New York.
- Herbert, S. 1977: *The red-figured pottery, Corinth VII/IV*. Princeton.
- Hunyady, I. 1944: *Kelták a Kárpátmedencében*. Diss. *Pannonicae Ser.* 2, 18. Budapest.
- Chytráček, M. 2004: *Südwestböhmen im überregionalen Verkehrsnetz der Hallstatt- und Frühlatènezeit*. In: Chytráček, M. – Metlička, M., *Die Höhensiedlungen der Hallstatt- und Latènezeit in Westböhmen. Památky archeologické–Supplementum* 16. Praha, 125–132.
- Chytráček, M. 1983: *Nové poznatky o halštatsko-laténských bronzových nádobách z Čech*, *Archeologické rozhledy* 35, 427–451.
- Chytráček, M. 2007: *Časně laténské sídliště v Chržíně (okr. Kladno) s napodobeninou červenofigurové keramiky a s doklady kovolictví a zpracování jantaru*, *Archeologické rozhledy* 59, 461–516.
- Joffroy, R. 1960: *L'Oppidum de Vix et la civilisation Hallstattienne Finale dans l'Est de la France*. Paris.
- Kimmig, W. 1983: *Die griechische Kolonisation im Westlichen Mittelmeergebiet und ihre Wirkung auf die Landschaften des westlichen Mitteleuropa*, *Jahrbuch des Römisch-germanischen Zentralmuseums Mainz* 30, 5–78.
- Kimmig, W. – Gersbach, E. 1971: *Die Grabungen auf der Heuneburg 1966–1969*, *Germania* 49, 21–91.
- Kloužková, A. – Hanykýř, V. – Trefný, M. *v tisku*: *Hodnocení vzorků střepů z objektů č. 140 a 762 na časně laténském sídlišti v Praze-Pitkovicích*, *Archeologie ve středních Čechách* 13.
- Kolník, T. – Rejholcová, M. 1986: *Rímské reliktý na slovanských náleziskách a problém antických tradicí u Slovanov*, *Slovenská archeológia* 34, 343–354.

- Koutecký, D. 1975:* Prvý nález attické keramiky v Čechách, *Archeologické rozhledy* 27, 629–641.
- Krause, D. 1993:* Trinkhorn und Kline. Zur griechischen Vermittlung orientalischer Trinksitten an die frühen Kelten, *Germania* 71, 188–197.
- Krause, R. 2005:* Rechteckhöfe und Grossgrabhügel am Fürstensitz auf dem Ipf bei Bopfingen (Ostalbkreis). In: Frühkeltische Fürstensitze. Älteste Städte und Herrschaftszentren nördlich der Alpen? Internationaler Workshop zur keltischen Archäologie in Eberdingen-Hochdorf, 12. und 13. September 2003. Esslingen, 28–41.
- Kromer, K. 1959:* Das Gräberfeld von Hallstatt. Firenze.
- Kubková, J. 1997:* Dva římské nálezy z Pražského hradu, *Archeologické rozhledy* 49, 103–105.
- Mašek, J. 1984:* Vysvětlivky k základní geologické mapě ČSSR 1 : 25 000 Průhonice. Praha.
- Meduna, J. 1971:* Laténský depot ze Ptení, okr. Prostějov, *Sborník ČSSA* 4, 47–57.
- Meduna, J. 1996:* Das Depot von Ptení (Kr. Prostějov) und die Handelsbeziehungen Mährens während der Spätlatènezeit. In: Kontakte längs der Bernsteinstrasse (zwischen Caput Adriae und den Ostseegebieten) in der Zeit um Christi Geburt. Kraków, 97–115.
- Megaw, J. V. S. – Megaw, M. R. 2002:* The bronze mount from Droužkovice, Northwest Bohemia, *Památky archeologické* 93, 173–193.
- Neugebauer, J. W. 1981:* Tönerne Leisten für Schnabelschuhe aus Sommerein, NÖ. Ein Beitrag zur Trachtengeschichte der Hallstattkultur. In: Symposium Steyr 1980. Linz, 159–172.
- Pape, J. 2000:* Die attische Keramik der Heuneburg und der keramische Südimport in der Zone nördlich der Alpen während der Hallstattzeit. In: Kimmig, W. (Hrsg.), Importe und mediterrane Einflüsse auf der Heuneburg. Heuneburgstudien 11. Mainz am Rhein, 71–151.
- Pape, J. 2002:* Importierte mediterrane Keramik in der Zone nördlich und nordwestlich der Alpen während der Hallstattzeit. In: Lang, A. – Salač, V. (Hrsg.), Fernkontakte in der Eisenzeit. Konferenz Liblice 2000. Praha, 395–427.
- Pauli, L. 1978:* Der Dürrnberg bei Hallein III. München.
- Pauli, L. 1980:* Die Kelten in Mitteleuropa. Salzburgen Landesausstellung im Keltenmuseum Hallein Österreich. Hallein–Salzburg, 195–315.
- Penninger, E. 1972:* Der Dürrnberg bei Hallein I. Katalog der Grabfunde aus der Hallstatt- und Latènezeit. Münchener Beiträge zur Vor- und Frühgeschichte 16. München.
- Ramsl, P. C. 2007:* Die latènezeitliche Nekropole von Mannersdorf am Leithagebirge, Flur Reinthal Süd, *Studia hercynia* 11, 51–56, pl. 22–31.
- Rieckhoff, S. – Biel, J. 2001:* Die Kelten in Deutschland. Stuttgart.
- Sankot, P. 2002:* Eisenzeitliches Kunsthandwerk als Spiegel von Fernkontakten. In: Lang, A. – Salač, V. (Hrsg.), Fernkontakte in der Eisenzeit. Konferenz Liblice 2000. Praha, 83–101.
- Siblík, J. 1907:* Žárové hroby u Hradiště, *Památky archeologické* 22, 343–366.
- Smrž, Z. 1996:* Das frühlatènezeitliche Gehöft bei Droužkovice (Kr. Chomutov, NW-Böhmen), *Památky archeologické* 87, 59–94.
- Smrž, Z. – Bouzek, J. 1994:* Drei Fragmente attischer Keramik aus Droužkovice in Nordwestböhmen, *Germania* 72, 581–586.
- Soudská, E. 1965:* Pozdně halštatské sídliště v Tuchoměřicích-Kněživce, *Archeologické rozhledy* 17, 342–354.
- Soudská, E. 1968:* Hrob s maskovitou sponou z Manětína-Hrádku, *Archeologické rozhledy* 20, 451–469.
- Steingräber, S. 1985:* Etruskische Wandmalerei. Stuttgart–Zürich.
- Trefný, M. 2007:* Nálezy „antické“ provenience z Litoměřicka a Roudnicka, *Studia hercynia* 10, 122–130.
- Trefný, M. 2008:* Attická červenofigurová keramika z laténského sídliště v Praze-Ruzyni, poloha Jiviny, *Archeologické rozhledy* 60, 114–126.
- Shefton, B. 1989:* Zum Import und Einfluss mediterraner Güter in Alteuropa, *Kölner Jahrbuch für Vor- und Frühgeschichte* 22, 207–220.
- Shefton, B. 2000:* On the material in its northern setting. In: Kimmig, W. (Hrsg.), Importe und mediterrane Einflüsse auf der Heuneburg. Heuneburgstudien 11. Mainz am Rhein, 27–41.
- Schwappach, F. 1967:* Schnabelschuhe im östlichen Latènebereich, *Památky archeologické* 58, 320–324.
- Vlček, V. (ed.) 1984:* Zeměpisný lexikon ČSR. Vodní toky a nádrže. Praha.
- Warneke, T. F. 1999:* Hallstatt- und frühlatènezeitlicher Anhängerschmuck. *Internationale Archeologie* 50. Rahn/Westf.
- Waldhauser, J. 1977:* Keltické sídliště u Radovesic v severozápadních Čechách. Přehled výzkumů a stav hodnocení, *Archeologické rozhledy* 29, 144–177.
- Waldhauser, J. 2001:* Encyklopedie Keltů v Čechách. Praha.

## NEUE FUNDE DER GRIECHISCHEN ROTFIGURIGEN KERAMIK UND WEITERER ARTEFAKTE IN VERBINDUNG MIT SÜDLICHEN EINFLÜSSEN IN DER FRÜHLATÈNEZEITLICHEN SIEDLUNG IN PRAG-PITKOVICE

*Der Beitrag behandelt Funde zweier Bruchstücke der attischen rotfigurigen Keramik (Abb. 3:2; Fototaf. 3:1,2; 4:2,3), eines Tongegenstandes in Schuhform mit nach oben gezogener Spitze (Abb. 3:1; Fototaf. 3:3) und Bruchstücke sehr feiner, rosenockergelber Keramik (Fototaf. 4:1) aus der frühlatènezeitlichen Siedlung in Prag-Pitkovice. Die Bruchstücke der attischen Keramik wurden gemeinsam mit den Bruchstücken der feinen, rosenockergelben Keramik im Objekt Nr. 140 (Abb. 2:1) entdeckt. Der Tongegenstand stammt aus dem Objekt Nr. 762 (Abb. 2:2), das sich in einer Entfernung von zirka 300 m vom Objekt Nr. 140 befand.*

*Auf den attischen Bruchstücken, die von einem Becher stammen, blieben Fragmente von abgebildeten Menschenfiguren und vermutlich vom Unterteil eines Stockes erhalten. Daher kann die Darstellung im Medaillon hypothetisch als die zwei gegeneinander stehenden Figuren rekonstruiert werden. Die Datierung der Bruchstücke ist mit Rücksicht auf deren fragmentarischen Zustand ziemlich schwer. Aufgrund der Vergleichung mit der Datierung von anderen attischen Bruchstücken, insbesondere der rotfigurigen Keramik in Böhmen können zwei Bruchstücke grob ins 5. Jhdt. v. Chr., und zwar ins zweite bis letzte Viertel des 5. Jhdts. v. Chr. datiert werden.*

*Eines der Bruchstücke weist eine kleine Öffnung auf. Es ist schwer zu entscheiden, ob sie zum Anhängen der Bruchstücke diente, oder ob es sich um eine Reparaturstelle handelt. Im Fall, dass es sich um einen Anhänger handelt, stellt der Fund aus Prag-Pitkovice den ersten Beleg auf dem Gebiet Böhmens dar, als Bruchstück attischer Keramik zur Herstellung solcher Anhänger verwendet wurde. Ähnlichen Zwecken dienten die Bruchstücke von Terra Sigillata in der Römerzeit, Völkerwanderungszeit sowie in dem Frühmittelalter.*

*Der Tongegenstand in Form eines Schuhs mit nach oben gezogener Spitze orientierte sich nach einem tatsächlichen Schuhtyp, der im Mittelmeergebiet, bzw. in Etrurien getragen wurde. Artefakte dieser typischen Form treten in einem weiteren Raum Mitteleuropas in einigen Gruppen auf. Wir kennen sie als einfache Anhänger, Fibeln oder Gefässe. Das Material zu ihrer Herstellung bildete vorwiegend Bronze. Es kommen allerdings auch die Erzeugnisse aus Ton, Stein oder Bernstein vor.*

*Frühere Erwägungen zur Verwendung dieses Schuhtyps auch im mitteleuropäischen Raum (mit vermutlichem Ursprung in Etrurien) werden durch die Ergebnisse der Analyse der mineralogischen und chemischen Struktur des Materials des Tonschuhs aus Prag-Pitkovice gestützt. Danach kann die Herstellung entweder im Areal der Fundstelle oder in ihrer unmittelbaren Umgebung vorausgesetzt werden.*

*Die Feinkeramik, die im Fundkomplex in 43 Fällen vorkommt, ist vor allem dank ihrer technologischen Eigenschaften interessant. Charakteristisch sind der vorwiegend sehr feine geschwemmte Ton und die rosenockergelbe Verfärbung. Mit Rücksicht darauf können die keramischen Bruchstücke in keinem Fall mit der hiesigen frühlatènezeitlichen Keramik verglichen werden. Die einzigen Stücke, bei denen ein solcher Vergleich zumindest grob möglich wäre, sind zwei der oben genannten Fragmente attischer Keramik. Auffällige Übereinstimmung kann bei der Farbe des Tones sowie bei dem sehr feinen Material beobachtet werden. Das einzige Element, bei dem sich die rosenockergelbe Keramik der einheimischen Produktion annähert, ist die Anwesenheit vom Glimmer im Ton. Aus diesem Grunde wurde lokale Herstellung und Inspiration des heimischen Handwerkers durch attische Ware, bzw. das Streben nach der gleichen technologischen Qualität angenommen. Die Ergebnisse der Analyse der chemischen und mineralogischen Zusammensetzung der rosenockergelben Keramik, die mit der Struktur der frühlatènezeitlichen Keramik, bei der die heimische Provenienz vorausgesetzt werden kann, verglichen wurde, deuten allerdings darauf hin, dass die feine rosenockergelbe Keramik vermutlich nicht an der Fundstelle erzeugt wurde. Die Keramik kann daher als Import gelten, auch wenn das Gebiet ihres Ursprungs bisher unbekannt ist.*

*Die behandelten Funde aus Prag-Pitkovice präsentieren die interessante und bisher vereinzelt Situation, wo sich mehrere Typen von Artefakten im Bereich einer untersuchten Fläche (einer Siedlung?) befinden, und zwar sowohl direkte Importe aus südlichen Regionen als auch Funde, welche vermutlich mit Import in Verbindung stehen. Die Funde von attischer Keramik im Objekt Nr. 140 in Prag-Pitkovice deuten die Bedeutung dieses Objektes, bzw. die Voraussetzung, dass dieses Objekt durch Person (Personen) mit einem*

*höheren Sozialstatus bewohnt wurde, an. Ausser diesen direkten Indizien können noch weitere Elemente, welche von der besonderen Stellung des Objektes und ihrer Umgebung zeugen, auf der Fundstelle beobachtet werden. In seiner Nähe verläuft ein Gräbchen, das wahrscheinlich mit einer Umzäunung zusammenhängt. Ihre lineare Struktur wurde bisher nicht grundsätzlich ausgewertet und kann daher noch nicht datiert werden. Sofern sie allerdings mit dem Objekt Nr. 140 in Verbindung stand, kann eine Gehöftbebauung vorausgesetzt werden.*

MARTIN TREFNÝ

PODŘIPSKÉ MUZEUM, NÁM. JANA Z DRAŽIC 101, 413 01 ROUDNICE NAD LABEM

TOMÁŠ POLIŠENSKÝ

ÚSTAV ARCHEOLOGICKÉ PAMÁTKOVÉ PÉČE STŘEDNÍCH ČECH, NAD OLŠINAMI 3/448, 100 00 PRAHA 10