

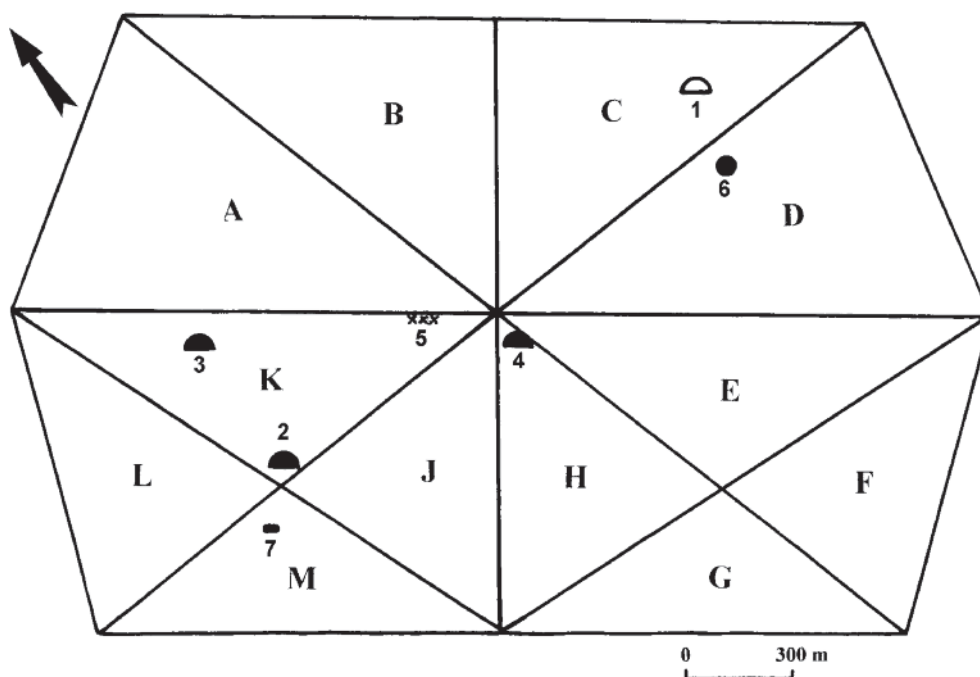
HALŠTATSKÉ A ČASNĚ LATÉNSKÉ MOHYLY V SEDLICKÉ OBOŘE NA BLATENSKU

Jiří Fröhlich

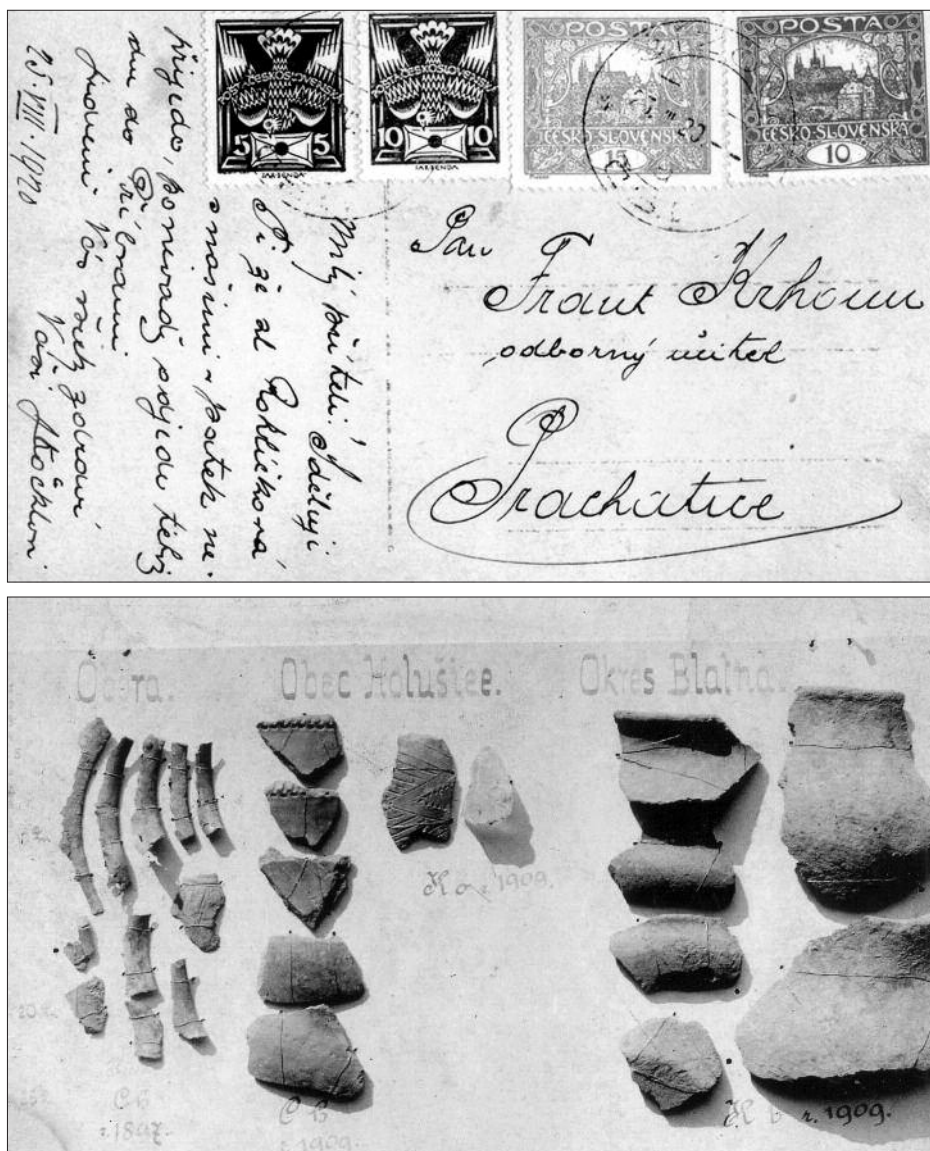
Sedlická obora, založená pravděpodobně ve druhé polovině 17. století, se nachází na katastru obce Holušice v okrese Strakonice. Má výměru 255 ha, nadmořskou výšku 448–499 m, obvod 6160 m a v letech 1735 až 1742 byla ohraničena kamennou zdí (Vejmělek 2007, 14–16). Díky lesnímu porostu se v ní, stejně jako v oborách u Hluboké, Poněšic či Protivína, dochovala mohylová pohřebiště (obr. 1).

K HISTORII PRŮZKUMU MOHYLOVÝCH POHŘEBIŠŤ

V roce 1897 našli dělníci v lesním oddělení Ch bronzový turban, který z neznalosti rozlámali a pohodili. Obornímu revírníkovi Antonínu Bernasovi se z něho podařilo nalézt a zachránit několik zlomků. V roce 1909 dal s lesním příručím Josefem Stöcklem prokopat pahorek, ve kterém byl turban nalezen. Bylo zjištěno, že se jedná o mohylu průměru 4,5 m a výšky 80 cm. Středem mohyly vedli 1 m široký výkop od jihu k severu, který na severní straně rozšířili. Přitom našli zlomky několika nádob. Vlevo (tj. v jiné mohyle – viz níže) našli železné udidlo a zlomky nádob. V další mohyle v oddělení Hb našli keramické zlomky a v oddělení Ko rastrováním zdobený střep a vedle něho ležící kus křišťálu. V blízkosti mohyly prokopávané v oddělení Ch, asi 300 kroků východně od rybníka Kamenný, registrovali mohylu s kameny vyčnívajícími po obvodu na povrch (Siblík 1920–1921, 223).



Obr. 1. Holušice, okr. Strakonice, Sedlická obora. Rozmístění archeologických lokalit. 1 – přibližné místo mohyly v lesním oddělení Ch, 2 – mohyla v lesním oddělení Ko, 3 – mohyla v lesním oddělení Ke, 4 – mohyla v lesním oddělení Hb, 5 – stopy sídliště, 6 – údajný obětní kámen, 7 – pozůstatky zaniklého novověkého domu.
Zaměření autor



Obr. 2. Pohlednice s nálezy ze Sedlické obory, odeslaná v r. 1920. Archiv autora

Nálezové okolnosti v několika detailech rozšiřuje novinový článek sedlického děkana Matěje Kolářika (Kolářik 1944), který je vpleten do Pamětní knihy děkanského úřadu v Sedlici. K nálezu turbanu došlo na jaře 1897 při kopání jam pro výsadbu listnatých stromů v kamenné konstrukci mohyly. Železné udidlo, které se při vyjímání rozlomilo, bylo vykopáno a fotografováno Josefem Stöcklem v jiné kamenné mohyle oddělení C. V mohyle v oddělení K bylo kromě křišťálu vykopáno několik menších zdobených střepů. V lesních odděleních C, H a K bylo celkem registrováno po dvou mohylách. Kámen z konstrukcí těchto mohyl byl bohužel použit při stavbě lesních cest a opravě oborní zdi.

Nálezy z výše uvedených výzkumů byly uloženy na zámku v Čížové, kde měla sídlo správa lobkowiczských lesů. Část jich byla uchycena a popsána (rok nálezů a lesní oddělení) na panelu. Po zestátnění lesů většinu těchto nálezů (10 zlomků turbanu, 8 střepů a křišťál) předal dne 9. 9. 1948 správce čížovského zámku do píseckého muzea, kde byly kurátorem archeologické sbírky Bedřichem Dubským zapsány pod inv. č. A 1084. Fotografie panelu se dochovala na pohlednici, kterou zaslal dne 25. 8. 1920 tehdejší vedoucí úctárny lesního úřadu v Čížové (a autor snímku) Josef Stöckel učitel Františku Krhounovi (obr. 2). Pohlednici mi František Krhoun věnoval 10. 1. 1973, a tak ji bylo možné porovnat s nálezy uloženými v muzeu. Z 11 zlomků turbanu chybí nejmenší a z mohyly v lesním oddělení Hb čtyři nezdobené střepy.

Bedřich Dubský prohlédl oboru roku 1926 v doprovodu taxátora Josefa Stöckla. V lesním oddělení Ko našel půl zničené mohyly, jejíž původní obvod měřil 35 kroků. V prsti mezi kuzelem našel hojně ra-



Obr. 3. Holušice, okr. Strakonice, Sedlická obora. Nahoře mohyla v lesním oddělení Ko, dole mohyla v lesním oddělení Ke. Foto autor

strovaných střepů. V oddělení Ke registroval menší zachovalou mohylu a v oddělení Hb velkou mohylu obvodu 36 kroků s vyčnívajícím kameny, při které našel silné halštatské střepy s plastickou ozdobou, analogické keramice z laténských sídlišť (Dubský 1932, 48; Dubský 1949, 264).

K výzkumu mohyl Bedřich Dubský získal povolení, ale v důsledku tragického úmrtí majitele obory Jiřího Kristiána knížete z Lobkowicz (zahynul při automobilovém závodu u Berlína 22. 5. 1932 ve věku 25 let) k němu nedošlo. Zprávu o tom najdeme v hlášení Dr. Jaroslava Böhma v archivu Archeologického ústavu v Praze ze dne 4. 9. 1933, čj. 2039/33, který oboru navštívil v doprovodu Dubského a výzkum doporučil:

„Východně obce Sedlice nachází se rozsáhlá obora Lobkowiczská, v níž už před lety konstatoval B. Dubský řadu mohyl. V neděli jsme oboru ohledali a zjistili, že je tam vskutku množství mohyl a sice jak velkých a malých s kamenným obložím a deskou tak hliněných slovanských. Poněvadž obora není obhospodářována dřevařsky, jsou mohyly skvěle zachovány a poskytují jedinečnou příležitost pro výzkum z téhož důvodu, neboť porážení stromů není překážkou.

Řed. Dubský měl povolení od Lobkowicze juniora, který se loni zabil. Dnes celé panství nachází se v prodeji s výjimkou obory. Požádal jsem říd. uč. Dubského, aby se informoval nejdříve privátně u lesního správce o možnostech výzkumu v dnešních změněných poměrech. Teprv pak bychom požádali o výzkum oficiálně.

V závěru si dovoluji podotknouti, že pro množství mohyl všech typů a jejich vyjimečné zachování měl by výzkum sedlické obory na rozhraní okresu blatenského a strakonického jedinečný význam.“

V jedné z mohyl také kopal Ota Bubeníček (31. 10. 1871–19. 9. 1962), významný malíř-krajinář (*Stehlík 1957, 77*). Bližší informace o tom ale chybějí.

Nalezený turban zařadila do svého soupisu Věra Šaldová (*Šaldová 1957, 686*), ale omylem ho spojila s nálezem dvou turbanů v Sedlině u Rovné (*Ludíkar 1874–1877, 14–15*).

V letech 1971, 1973 a 2008 provedl revizní průzkum obory autor tohoto článku (*Fröhlich 1975a,b*; zpráva autora v archivu Archeologického ústavu AV ČR v Praze, čj. 2983/73).¹ V lesním oddíle Hb asi 80 m J od středu obory byla na svahu registrována větší mohyla částečně narušená výkopy, kterou lze ztotožnit s mohylou uváděnou Siblíkem i Dubským. Mohyla má průměr 12,5×14 m a kolem části jejího obvodu vyčnívají kameny z obvodového věnce. V narušeném místě jsou dva velké, lomovým způsobem odlomené balvany. Rytím divokých prasat je kolem obvodu mohyly na povrchu rozházeno větší množství kamenů.

V oddíle Ko 570 m Z od středu obory se na nízkém návrší nachází mohyla průměru 12 m s průkopem od severu k jihu, v jehož profilu jsou patrné kameny (*obr. 3 nahoře*). Neporušená zůstala západní polovina mohyly, na které v době výzkumu stál silný strom. Z obnaženého profilu byl vyzdvížen keramický fragment (Prácheňské muzeum v Písku, přír. č. 134/75). S jistotou jde o mohylu zkoumanou v roce 1909 Bernasem a Stöcklem a v r. 1926 Dubským.

Neporušená mohyla průměru kolem 9 m v oddělení Ke, registrovaná již Dubským, se nachází na nízké vyvýšenině 650 m ZSZ od středu obory (*obr. 3 dole*). Není vyloučeno, že východně od ní je další poškozená mohyla.

Dvě mohyly v lesním oddělení C se nepodařilo v terénu nalézt. Jejich kamenné konstrukce byly patrně zcela rozebrány na opravu ohradní zdi a lesních cest.

POPIS NÁLEZŮ

Lesní oddělení Ch

Mohyla 1

1. Zlomky turbanu (z toho 8 ks z okraje) z vytepaného bronzového plechu s rytou geometrickou výzdobou z rytých linií. V píseckém muzeu je uloženo 10 fragmentů (*obr. 4:1–10*). Další, nejmenší, zachycený na fotografii Josefa Stöckla, chybí.

2. Terina sestavená z větší části, zdobená na výduti svislými žlábkami, s „oblým“ dnem (patrně omfalos), červenavého povrchu (*obr. 5:3*). Nedochována.

3. Výše uvedená terina byla patrně uložena ve zbytku silnostěnné nádoby (*Siblík 1920–1921, 223*). Nedochována.

4. Zlomky nádoby rozdrčené tlakem kamenů, zdobené pod okrajem důlky (*Siblík 1920–1921, 223*). Patrně se jednalo o amforu, ze které je v píseckém muzeu dochován fragment hrdla a výdutě zdobené řadou mělkých kruhových důlků-kolků, pod kterými je málo čitelný šikmý rastrovaný pás. Povrch vně tuhovaný, uvnitř hnědý, hlazený (*obr. 4:12*).

5. Zlomek stěny misky uvnitř zdobené rastrovanými pásy lemovanými silnými rýhami na tuhovaném povrchu. Vnější povrch hnědošedý, materiál jemný (*obr. 4:11*).

6. Výduť amfory zdobené rastrovanými trojúhelníky lemovanými silnými rýhami. Povrch vně tuhovaný, uvnitř hnědý, hlazený (*obr. 4:13*).

7. Dva zlomky z hrdla a ostrého lomu misky s oboustranně tuhovaným povrchem. Na lomu pás oválných důlků, pod kterými jsou krátké kolkované svislé pásy sestavené z drobných oválek (*obr. 4:14*).

Mohyla 2

1. Železné udidlo se dvěma „trásněmi“, rozlomené při vyjímání ze země. Nedochováno.

2. Zlomky tenkostěnné tuhované nádoby. Nedochováno.

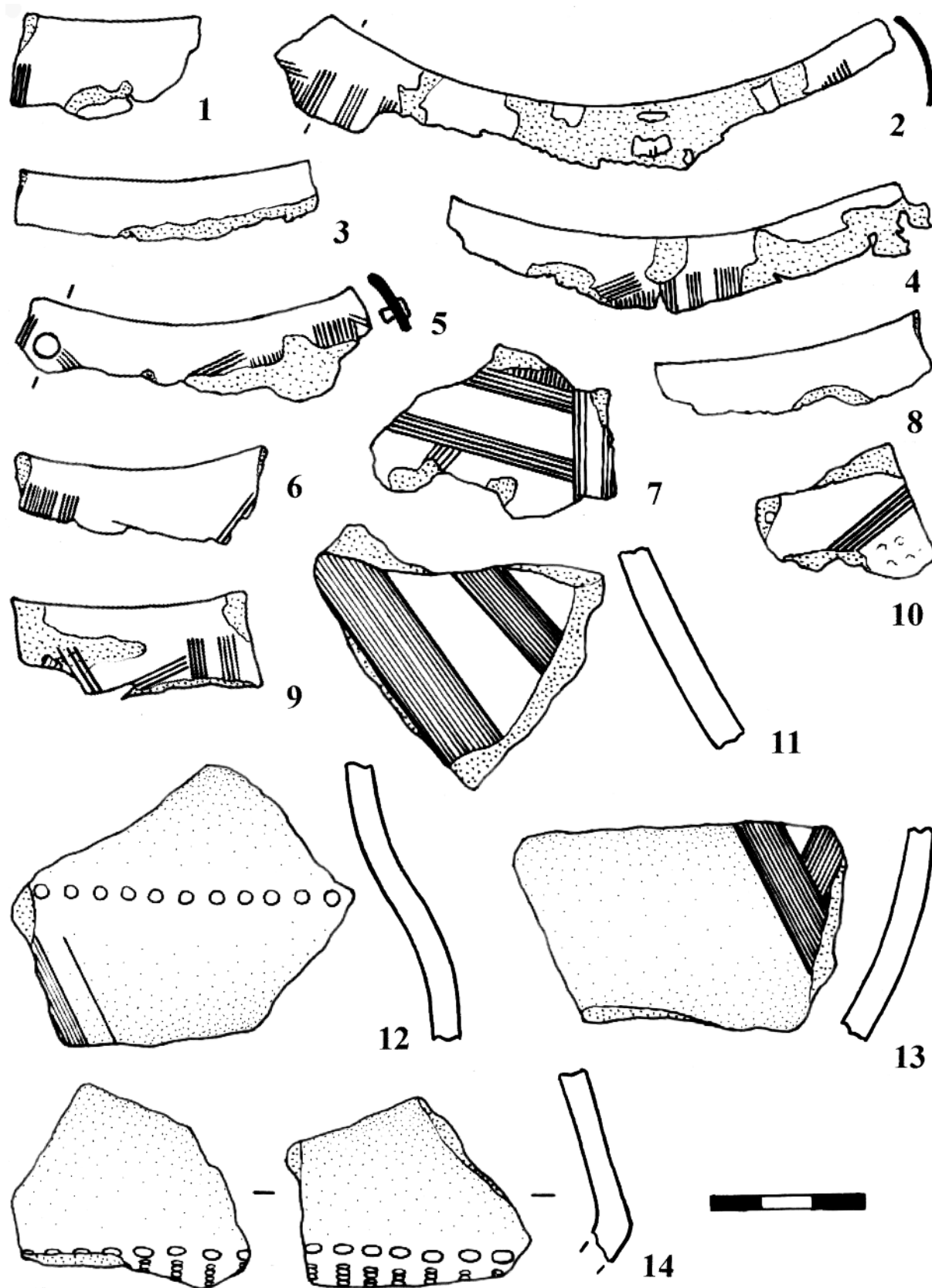
Oba nálezy zmiňuje *Siblík 1920–1921, 223*.

Lesní oddělení Hb

1. Okraj amfory. Povrch hnědý (*obr. 5:2*).

2. Zlomek misky s esovitou profilací. Povrch hnědý, hlazený (*obr. 5:1*).

¹ Užívané označení lesních oddělení je z map obory z let 1888–1922.



Obr. 4. Holušice, okr. Strakonice, Sedlická oboře. Nálezy z mohyly v lesním oddělení Ch. 1–10 turban, 11–14 keramika. Kresba autor

3. Další 4 zlomky, uchycené v čížovském zámku na panelu, ve sbírce píseckého muzea chybějí.
4. Masivní keramické zlomky zdobené plastickou páskou (*Dubský 1949*, 264). Nedochováno.

Lesní oddělení Ko

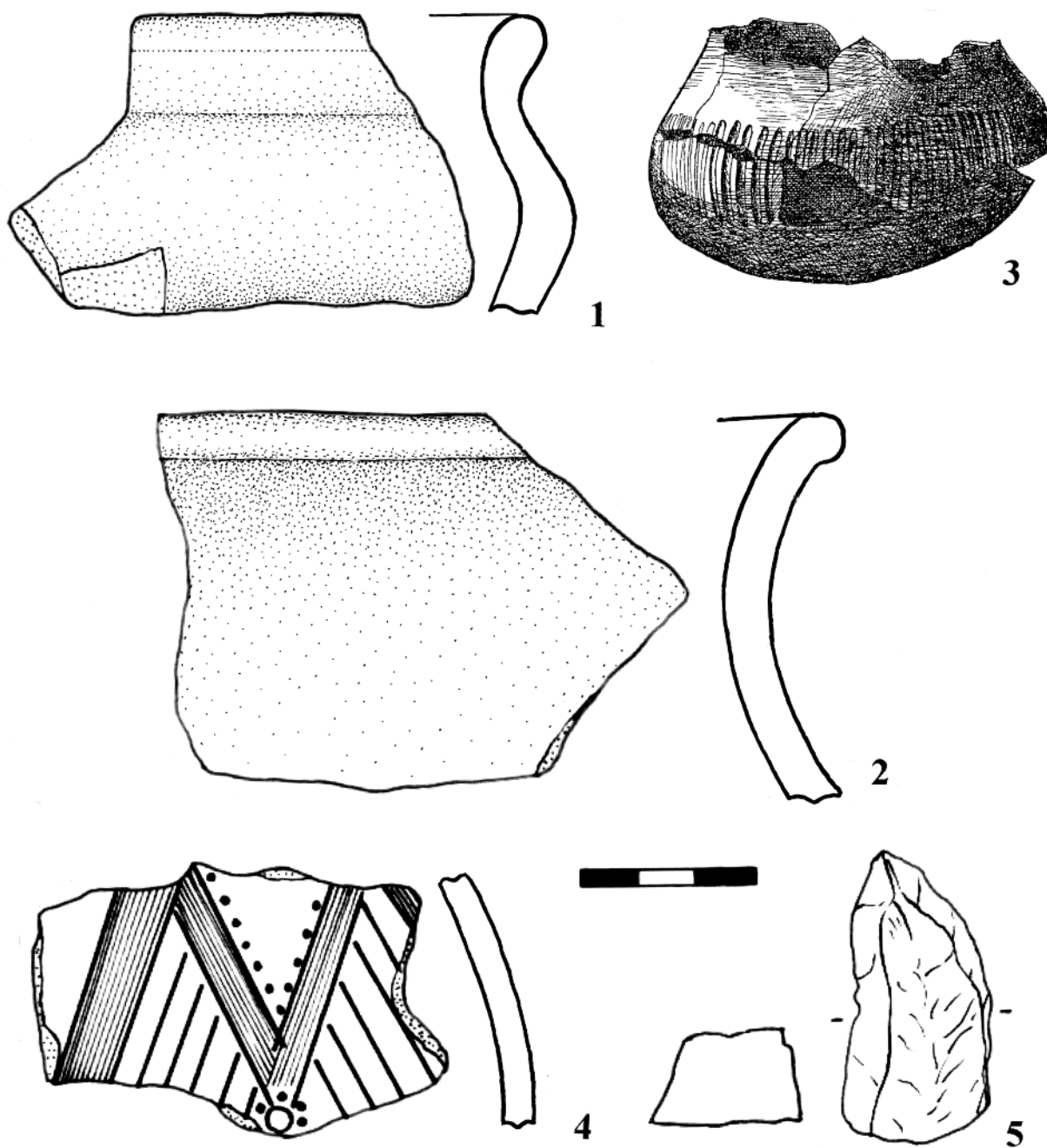
1. Výduť amfory zdobené rytými čarami a rastrovanými trojúhelníky lemovanými silnými rýhami a drobnými důlky. Ve vrcholech trojúhelníků motiv sluníčka. Povrch vně tuhovaný, uvnitř hnědý, hlazený (*obr. 5:4*). Další rastrováním zdobené zlomky nalezené Dubským nedochovány (*Dubský 1949*, 264).
2. Křišťál, rozměrů 47×30×29 mm (*obr. 5:5*).
3. Drobný zlomek nádoby z rozhraní dna a stěny. Přír. č. 134/75.

DATOVÁNÍ A ZHODNOCENÍ NÁLEZŮ

Keramiku, bronzový turban a prakticky i nedochované železné udidlo z rozptýlených mohyl v oboře lze datovat do halštatské mohylové kultury. Keramika zdobená rastrováním vně i uvnitř (*obr. 4:11–13*) má analogie v nálezech při pohřbech v mohylách i v plochých žárových hrobech halštatské kultury v jižních a západních Čechách. Doložena je i ze sídlišť, například z halštatského dvorce ze stupně Ha D na Hradci u Němčtic (*Michálek – Lutovský 2000*). Rastrované pásy lemované rýhou jsou oblíbené již od stupně Ha C. Vlasové rastrování je charakteristické zejména pro vrcholné období mohylové kultury, ale užíváno bylo i po celou dobu pozdně halštatského období, zejména na hrobové keramice (*Šaldová 1984*, 325). Podle Věry Šaldové se již neobjevuje v časně laténské fázi (*Šaldová 1971*, 90). Rastrovaný pás uvnitř tuhované misky je ale doložen jedním zlomkem z časně laténské polozemnice v Písku-teplárně (*Fröhlich 2001*, 165, *obr. 17:11*). V tomto případě můžeme připustit intruzi (výzkum celé lokality není kompletně vyhodnocen), nicméně přežívání tohoto výzdobného prvku do časného latěnu, byť v hrubším provedení, dokládají nálezy z polozemnice u Dobevi (*Dubský 1956*, 46, *obr. 7:2*, 5). Motiv sluníčka s důlky je doložen v západočeské hrobové keramice rovněž od stupně Ha C. V kombinaci s rastrovanou a rytou výzdobou (*obr. 5:4*), což je náš případ, se objevuje na pozdně halštatských nádobách (*Šaldová 1971*, 90). Rastr na výduti jiné nádoby je umístěn pod pásem jednoduchých vtlačených drobných důlků, které jsou technologicky vlastně kolky (*obr. 4:12*). Kolky, které jsou v souboru nejmladšími výzdobnými prvky, najdeme i na lomu misky (*obr. 4:14*), která má blízkou analogii v plochém žárovém hrobu I z Prahy-Bubenče (*Fridrichová 1974*, *obr. 58:1*). Misky s lomenou stěnou jsou charakteristické pro stupně Ha D2–3 až počátek LT A (*Chytráček – Bernat 2000*, 294). Plastické tvarování výdutě nedochované teriny (*obr. 5:3*) je typické pro keramiku z jihočeských pozdně halštatských žárových hrobů (*Šaldová 1971*, 88). Objevuje se na různých typech nádob zejména na Blatensku (v blatenském muzeu např. inv. č. 341 z Hradiště, inv. č. 261 z Chlumu-Bezdědovic či inv. č. 235 z Dobšic). Miska s výraznou esovitou profilací (*obr. 5:1*) připomíná již laténské tvary.

S bronzovým turbanem zdobeným rytou geometrickou výzdobou (*obr. 4:1–10*) dobře koresponduje hrobová keramika zdobená rastrovanými vzory (*Šaldová 1957*, 691). Bronzový nýt svědčí o jeho opravě a tudíž o častém užívání (*obr. 4:5*). Železnými nýty umístěnými při okraji je také opravován turban ze Žákavy-Sváře na Plzeňsku (*Šaldová 1957*, 690). Turban ze Sedlické obory patří typologicky mezi vysoké exempláře, které známe převážně z jihočeských pohřebišť, méně již ze západních Čech a ojediněle ze sousedních oblastí. Objevují se již ve stupni Ha C, ale většina jich patří do stupňů Ha D2/3–LT A (*Michálek – Fröhlich 2004*, 178). Nevyskytují se v hrobech vysloveně bohatých, avšak spolu s nimi uložené milodary i ony samy ukazují na značnou zámožnost a význačné postavení zemřelého (*Šaldová 1957*, 694). Použití masivních turbanů není dosud uspokojivě vysvětleno. Podle polohy u pohřbů mohly sloužit jako náožníky, nápažníky, náramky či dokonce jako ozdoba hlavy, což jim dalo název. Jistě plnily i magickou funkci zajišťující ochranu před zlými vlivy (*Chytráček 2007*, 253).

Magickým předmětem může být i úlomek poměrně čistého neopracovaného křišťálu (*obr. 5:5*) z mohly v lesním oddělení Ko, který může pocházet z některé křemenné žíly v širším okolí. V mineralogické literatuře jsou například uváděny až 10 cm dlouhé krystaly křišťálu z lomu U obrázku v Píseckých horách (*Chábera 1989*, 30). Úlomek krystalu křišťálu pochází též z bohatšího pozdně halštatského žárového hrobu č. III u Hradiště na Blatensku (*Siblík 1906–1908*, 347). Není štípaný a tak ho nelze považovat za intruzi z tamního mezolitického sídliště, jak se předpokládá u několika nálezů štípané kamenné industrie v některých hrobech (*Beneš – Vencl 1966*, 67–68). Jeho neobvyklé krystalové plochy nemají v jihočeském materi-



Obr. 5. Holušice, okr. Strakonice, Sedlická oboře. Nálezy z mohyly: 1–2 lesní oddělení Hb, 3 lesní oddělení Ch (bez měřítka), 4–5 lesní oddělení Ko. 1–4 keramika, 5 křišťál. 1–2, 4–5 kresba autor, 3 podle Siblíka (1920–1921, obr. 139)

álu analogie, a tak nelze zcela vyloučit vzdálenější původ (informace geologa Prácheňského muzea v Písku ing. Jaroslava Cíchy, který připravuje o krystalu příspěvek do časopisu *Minerál*). Do téhož hradištského hrobu byla ještě záměrně vložena další přírodnina – drůza křemene (Siblík 1906–1908, 346, obr. 4:v). Nálezy křišťálových amuletů v keltských hrobech ve střední Evropě shrnul Ludwig Pauli. Zmiňuje nálezy z Aspergu, Blumenfeldu a Worms-Herrnsheimu (Pauli 1975, 42, 66, 126). V mladších obdobích jsou nálezy křišťálu a výrobků z něj běžné. Magickou funkci patrně plnily křišťály nalezené v hrobech z doby římské v Årslev v Dánsku, Kiskörös v Maďarsku a Szilágysomlyó v Rumunsku (Quast – Siegman 2000, 290, Abb. 4). Závěsky zhotovené z křišťálu jsou známy z doby stěhování národů z hrobů langobardských žen na Moravě (Mrázek 1996, 118–124). Křišťál podobný „pravěké střele“ pochází ze slovanského hrobu v Krun-
glu (Eisner 1966, 435).

Železné udidlo se bohužel nedochovalo. Siblíkem zmíněné trásně na něm byly snad postranicemi. Železná udidla bývají součástí bohatších halštatských pohřbů (*Šaldová 1971, 95–96*). Udidlo sice pochází z jiné mohyly než turban, ale v případě Střelských Hoštic u Horažďovic známe nález tří železných udidel v mohyle se dvěma turbany (*Šaldová 1957, 687*).

V početně značně omezeném souboru z mohyl v Sedlické oboře chybějí charakteristické prvky typické pouze pro starší halštatské období. Rozptýlené mohyly pravděpodobně představují pohřební místa několika generací v období stupňů Ha D2 až počátku LT A.

SÍDLIŠTĚ V OKOLÍ MOHYLOVÝCH POHŘEBIŠŤ

Stopou pozdně halštatského sídliště v bezprostředním okolí mohyl jsou nepochybně čtyři halštatské zlomky nádob, nalezené Janem Michálkem v roce 1977 v údolí v oddělení K na parcele č. 666, v příkopu vybraném podél jižní strany cesty 150–200 m SZ od středu obory (*Michálek 1981, 41*). Jde o okraj hrnce s plastickou páskou, který má v hlíně drobnou příměs tuhy, zlomek stěny oboustranně tuhované nádoby a dva zlomky stěn nádob hrubé keramické třídy.

Rozsáhlejší pozdně halštatské až časně laténské sídliště se zahlučenými objekty prozkoumal týž archeolog v roce 2004 na trase budovaného vodovodu na katastru Holušic v poloze Na ohrazenicích, 1 km S od mohyl (*Michálek 2007, 62*). Jiné stejně staré sídliště je v poloze Raduška 1,1 km SSV od mohyl (*Michálek 2007, 62*).

DALŠÍ ARCHEOLOGICKÉ NÁLEZY A PAMÁTKY V OBOŘE

V píseckém muzeu je uložena středolátenská malá bronzová spona se souměrně klenutým lučíkem, volnou patkou s větší zploštělou kuličkou, vnější tětvou a vinutím 3+3 (*Michálek 1985, 278, obr. 4:8*). V inventární knize je zapsána pod inv. č. A 1079 jako nález ze Sedlice (obora?) a 6. 9. 1948 ji zakoupil MNV Písek. Spíše se jedná o hrobový než sídlištní nález.

Podle údajů Bedřicha Dubského jsou v oboře též nízké raně středověké mohyly (*Dubský 1928, 89; týž 1949, 226*). Potvrzuje to i výše citovaná zpráva Jaroslava Böhma z roku 1933 (archiv Archeologického ústavu AV ČR v Praze, čj. 2039/33). Do svého soupisu slovanských mohyl je zařadil Rudolf Turek (*Turek 1943–1945, 31*). Jejich poloha v oboře a nálezy z nich nejsou známy. Jedinou nejistou stopu zaznamenal spisovatel Ladislav Stehlík v knize *Země zamyšlená*. Stehlík byl přítelem Dubského, kterému v knize věnoval celou kapitolu. Mohl být proto dobře informován. Mohyly lokalizuje na Posvátný vrch mezi rybníky Kamenný, Močený a Bojičov, kde jsou nalézány ve vývratech stromů střepy zdobené vlnicemi (*Stehlík 1957, 75*).

Velký balvan s drobnými miskami a rýhami zvaný Na stoličkách, který se nachází na vrcholu 498 m vysokého návrší v oddělení Dc, přiřadil Bedřich Dubský ke svému výčtu obětních kamenů (*Dubský 1932, 53*). Misky a rýhy jsou přírodního původu a pro jejich případné využití v pravěku chybějí archeologické doklady.

Při potoce u umělé vodní nádržky při rozhraní oddělení D a E byly v r. 2008 nalezeny dva zlomky časně novověké nádoby (poloha není na *obr. 1*).

V oddělení Me je na západním klesajícím výběžku návrší poloha Na starém zámku (též Kamenný hrádek). Nachází se zde neomítnuté kamenné zdivo zahlučené místnosti, patrně sklepa, délky 7,2 m a šířky cca 5,3 m. Na povrchu uměle vyvýšeného vnějšího hlinitého obvodu objektu a v mikrovrypu uvnitř byly nalezeny úlomky prežců, cihel, mazanice, malty, omítky, tabulového skla, dva fragmenty kachlů a zlomek nádoby. Středověkou tvrz zde předpokládají F. Kašička a B. Nechvátal (*Kašička – Nechvátal 1986, 48*). Malý rozsah objektu tomu ale nenasvědčuje a chybějí i písemné zprávy. Jediný nalezený drobný zlomek tenkostěnné nádoby může být případně již středověký. Fragmenty zeleně glazovaných komorových kachlů s pravoúhlých ústím jsou ale bezpečně novověké, patrně ze 17. století. Dokládají, že uvnitř stála kachlová kamna. Střecha zaniklého objektu byla kryta prežci. Z nečetných nálezů nelze vyvozovat zásadnější závěry. Objekt mohl stát delší dobu a zaniknout se založením obory. Nadzemní zdivo mohlo být využito na stavbu ohradní zdi.

LITERATURA

- Beneš, A. – Vencl, S. 1966: Příspěvek k poznání mesolitického osídlení jižních Čech, *Archeologické rozhledy* 18, 67–72.
- Dubský, B. 1928: Slovanský kmen na střední Otavě. Řepice.
- Dubský, B. 1932: La Tène jižních Čech. Strakonice.
- Dubský, B. 1949: Pravěk jižních Čech. Blatná.
- Dubský, B. 1956: Ranně laténská osada u Dobevi (okres Písek), *Památky archeologické* 47, 42–51.
- Eisner, J. 1966: Rukověť slovanské archeologie. Praha.
- Fridrichová, M. 1974: Halštatská sídliště v pražském území. *Acta Musei Pragensis* 74. Praha.
- Fröhlich, J. 1975a: Holušice, *Výzkumy v Čechách* 1971, 37.
- Fröhlich, J. 1975b: Holušice, *Výzkumy v Čechách* 1973, 40–41.
- Fröhlich, J. 2001: Nové nálezy časně laténských polozemnic na Písecku, *Archeologické výzkumy v jižních Čechách* 14, 159–198.
- Chábera, S. 1989: 105 let od založení lomu „U obrázku“, významné mineralogické lokality, *Sborník Jihočeského muzea v Českých Budějovicích, Přírodní vědy* 29, 29–31.
- Chytráček, M. 2007: Halštatský kruhový šperk z Klatovska, *Archeologické výzkumy v jižních Čechách* 20, 245–256.
- Chytráček, M. – Bernat, J. 2000: Pozdně halštatské a časně laténské sídliště v Praze-Zbraslavi, *Památky archeologické* 91, 255–313.
- Kašička, F. – Nechvátal, B. 1986: Tvrze a hrádky na Strakonicku. Strakonice.
- Kolářík, M. 1944: Sedlická obora, *Venkov*, 1. 3. 1944, č. 51.
- Ludíkar, A. Č. 1874–1877: Starožitnosti Střelohoštické, *Památky archeologické* 10, 13–18.
- Michálek, J. 1981: Holušice, *Výzkumy v Čechách* 1976–77, 41.
- Michálek, J. 1985: Hrobové nálezy charakteru plochých keltských pohřebišť (LT B–C1) z jižních Čech, *Archeologické rozhledy* 37, 273–296.
- Michálek, J. 2007: Holušice, *Výzkumy v Čechách* 2004, 62.
- Michálek, J. – Fröhlich, J. 2004: Halštatské bronzové turbany z Nové Vsi u Miloňovic na Strakonicku (Příspěvek k archeologickému nálezu z roku 1882), *Archeologické výzkumy v jižních Čechách* 17, 175–184.
- Michálek, J. – Lutovský, M. 2000: Hradec u Němčic. Sídlo halštatské a raně středověké nobility v česko-bavorském kontaktním prostoru. Strakonice – Praha.
- Mrázek, I. 1996: Drahé kameny v pravěku Moravy a Slezska. Brno.
- Pauli, L. 1975: Keltischer Volksglaube. Amulette und Sonderbestattungen am Dürrnberg bei Hallein und im eisenzeitlichen Mitteleuropa. München.
- Quast, D. – Siegmann, M. 2000: Amulett? – Heilmittel? – Schmuck? Unauffällige Funde aus Oberflacht, *Archäologisches Korrespondenzblatt* 30, 279–294.
- Siblík, J. 1906–1908: Žárové hroby u Hradiště, *Památky archeologické* 22, 343–366.
- Siblík, J. 1920–1921: Prehistorické pochůzky po Blatensku, *Památky archeologické* 32, 223–225.
- Stehlík, L. 1957: Země zamyšlená, d. I, 2. rozšířené vydání. Praha.
- Šaldová, V. 1957: Turbany v české mohylové oblasti, *Archeologické rozhledy* 9, 668–669, 678–698.
- Šaldová, V. 1971: Pozdně halštatské ploché hroby v západních Čechách a jejich vztah k současným mohylám. Pohřebiště Nynice a Žákava-Sváreč, *Památky archeologické* 62, 1–134.
- Šaldová, V. 1984: Časně laténské sídliště v Bolešínách, okr. Klatovy, *Památky archeologické* 75, 304–330.
- Turek, R. 1943–1945: Rozšíření slovanských žárových mohyl v Čechách, *Časopis Společnosti přátel starožitností českých* 51–53, 25–37.
- Vejmělek, M. 2007: Obora Sedlice – historie a chov zvířete. Písek.

**HALLSTATT AND EARLY LA TÈNE PERIOD BARROWS
IN THE SEDLICE GAME PRESERVE IN THE BLATNÁ REGION**

The Sedlice game preserve, probably founded in the second half of the 17th century, is situated in the cadastral area of the village of Holušice, between Písek and Blatná. Several Hallstatt period barrows (Fig. 1, 3) re-

mained preserved there. Thanks to accidental finds and amateur excavations in the years 1897, 1909, 1926 and 1973, a number of archaeological finds were obtained: a bronze "turban", an iron bit, a rock-crystal and pottery fragments. A part of the finds, originally deposited with the forest administration of the Lobkowitz family at Čížová castle (Fig. 2), was handed over to the Museum of the town of Písek in the year 1948 (Fig. 4:1–14 and 5:1–2, 4–5). In the presented article, the finds are listed as complexes according to the individual barrows. The scattered barrows probably represent burial grounds of several generations, from the Ha D2 phase up to the beginning of LTA.

JIŘÍ FRÖHLICH

PRÁCHEŇSKÉ MUZEUM, VELKÉ NÁMĚSTÍ 114, 397 24 PÍSEK