

ARCHEOLOGIE HORY ŘÍP

Jiří Waldhauser – Lubomír Novák – Miloslav Slabina

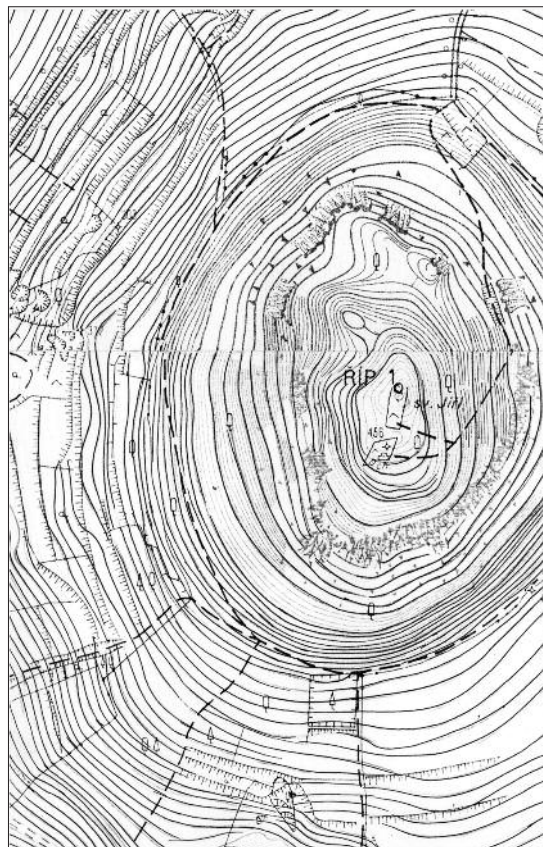
Současný posun trendu české archeologie k záměrnému studiu okruhu jiných lokalit nežli standardních hradišť, sídlišť a pohřebišť vyvolává nutnost zveřejnění archeologických nálezů z hory Říp (kóta 456 m n. m., katastrální území obcí Mnetěš a z malé části Ctiněves, okres Litoměřice, Ústecký kraj). Aniž by tyto nálezy byly dokumentovány, publikovány a tak odpovídajícím způsobem vyhodnoceny, vyšly již v aktuální archeologické literatuře (Gojda 2007, 14) apriorní závěry probíhajícího grantového projektu: „*Soliterní kopec Říp ... je legendárním krajinným bodem ... Jeho sakrální význam byl v minulosti opakovaně zmiňován ... naopak eventuální profánní charakter (výšinné sídlo, ohrazení/fortifikace) nebyl dosud prokázán.*“

Netřeba zdůrazňovat obří dluh české archeologie k poznání hory Říp, neboť současné aktualizované poznatky o českých mýtizovaných vrcholech, spíše kopcích než horách, jako například právě Řípu, ale i Blaníku, Radhošti, Hostýnu, náleží k formování české národní paměti (a ta jako taková vynucuje výsledky bádání řady disciplin a neposlední radě i archeologie; srv. Maur 2006).

Paradoxně bylo v české archeologické literární produkci posledního půlstoletí věnováno archeologii Řípu pouze několik málo řádek (např. Turek 1963, 101; Sklenář 1992, 223–224; Waldhauser 2001, 440). Ty vycházejí opět z ojedinělých zmínek v pracích V. Krolmuse, J. E. Wocela, L. Šnajdra, F. Hantschela, A. Sedláčka, A. Stockého, H. Preidela a V. Spurného (srv. Zápotocký 1971, 57 s lit.). Jediná keramická nádoba z Řípu již byla okrajově verbálně publikována (ale nevyobrazena) a datována do VI. stupně knovízské kultury (Bouzek 1958, 396; Bouzek – Koutecký – Neustupný 1966, 69).

POPIS HORY

Horu Říp můžeme považovat za typického představitele geomorfologického útvaru kupy. Čedičový pozůstatek třetihorního vulkánu zformovalo zvětrávání, jehož důsledkem jsou i silné suťové vrstvy na úpatí hory. Zdejší sodaliticko-nefelinický čedič obsahuje olivín, ale také magnetovec. Ten způsobuje lokální magnetickou anomálii, která odchyluje stříčku kompasu od severu. Dalším důležitým aspektem Řípu je jeho daleká viditelnost přibližně z pětiny území Čech. Důvodem této mimořádné dohlednosti je plochý reliéf okolní krajiny. Téměř ploché temeno hory má tři nevýrazné vyvýšeniny, přičemž na nejvyšší stojí rotunda svatého Jiří. Oválné temeno hory lemují velmi příkré skalní útvary v podobě strmých srázů (obr. 1). V tomto smyslu lze lokalitu Říp charakterizovat jako strategicky velmi výhodně exponovanou. Porost Řípu můžeme sledovat (s přestávkami) od roku 1541. Vrchol býval bezlesý (obr. 4) a až zhruba před stoletím došlo k zalesnění svahů a vrcholu hory (obr. 5)



Obr. 1. Říp v topografické sekci ZM 1:10 000

HISTORIE TERÉNNÍCH ARCHEOLOGICKÝCH AKCÍ

Dosud byly na lokalitě Říp uskutečněny pouze dva archeologické výzkumy (což pochopitelně neodpovídá významu hory jako místa národní tradice). V létě roku 1853 se páter Václav Krolmus ještě v duchu romantické archeologie pokusil zachytit „archeologické stopy“ bájného praotce Čecha. „*Na samém vrcholku hory okolo kostelíka*“ narazil na „*obširné žároviště*“, které obsahovalo „*kosti jelenů, skotu, bravu a havěti zde obětovaných*“. Žádné artefakty údajně nezjistil (*Krolmus 1854*, 90–92), a proto zůstává interpretace popsaných nálezů jako pravěkých až raně středověkých krajně problematická (a nejen interpretace – jak kupříkladu přijmout Krolmusovo určení kostí jelenů?).

Během dlouhého období mezi polovinou 19. století a první polovinou 20. století byly do sbírek Národního muzea uloženy kamenné nástroje z neolitu až eneolitu a nádoba z konce doby bronzové. Mimo to se dochovaly celé nebo i fragmentárně zachované bronzové kruhy a jehlice, datované do mladší až pozdní doby bronzové. Bohužel bližší náleзовé okolnosti nežli určení místa s lapidárním označením Říp nebylo možno registrovat. Až nedlouho před rokem 1944 byla archivována informace, že vrchní strážmistr Ječmínek z Račiněvsí nalézal „na okraji Řípu“ tlustostěnné střepy svíse prstované (archiv ARÚ AV ČR Praha, čj. 809/44 a 1154/50).

V roce 1969 (?) provedl v rámci rekonstrukce svatojiřské rotundy Antonín Hejna z Archeologického ústavu tehdejší ČSAV menší archeologickou sondáž. Kromě několika novověkých hrobů se zbytky kroje nezjistil žádné jiné archeologické doklady aktivit na samém vrcholu hory (*Hejna 1970*). V roce 2003 našel geolog Václav Cílek na okraji vrcholové plošiny, cca 6 metrů od jižní vyhlídky směrem na město Roudnici, několik „špinavě oranžových“ střepů. Není pochyb o datování těchto fragmentů keramiky do průběhu mladší až pozdní doby bronzové.¹

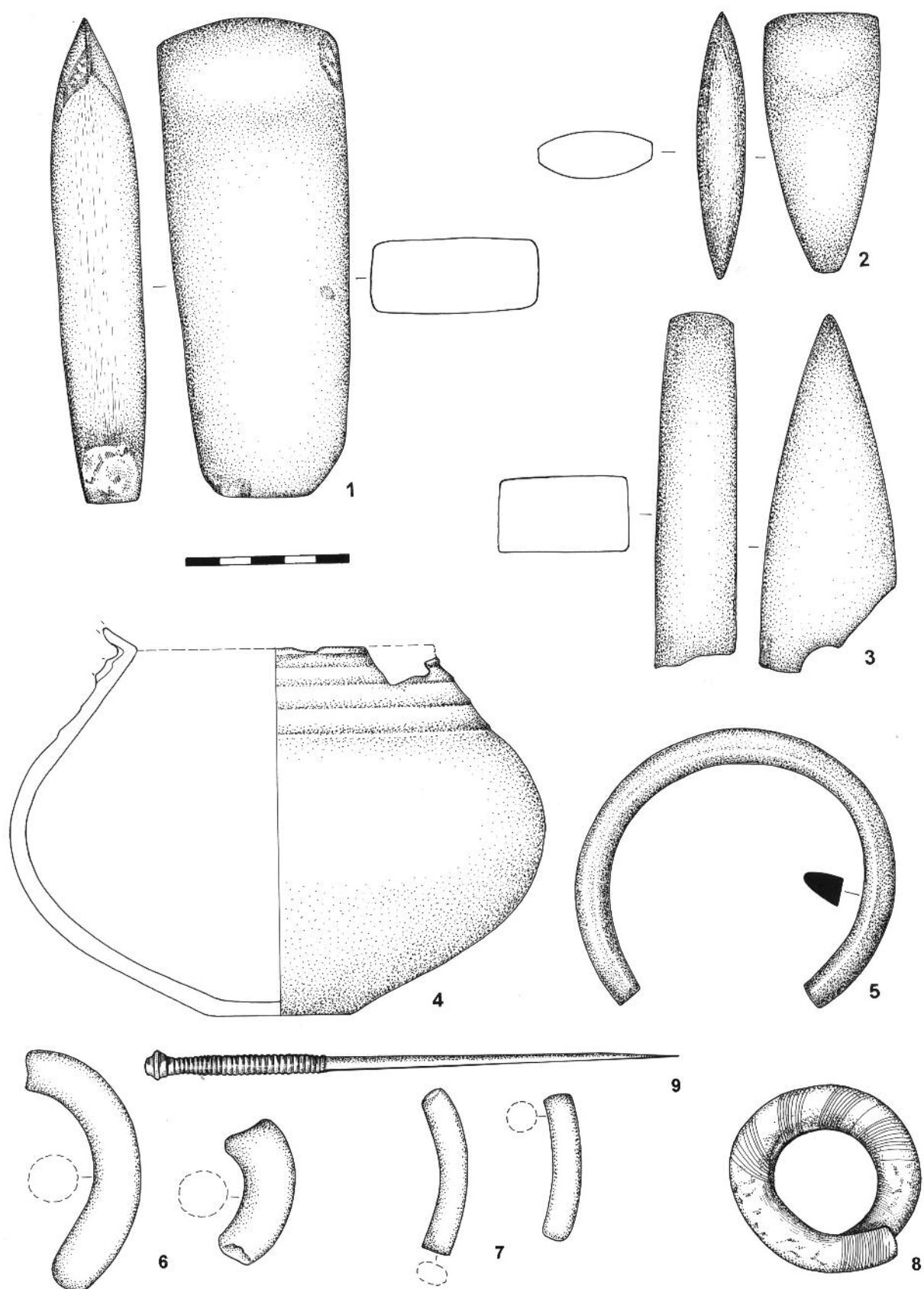
Není pochyb o mimořádně intenzivním pravěkém (zemědělském) osídlení rovinného komplexu na všechny strany od distance 2 až 2,5 km vzdušnou linií od vrcholu Řípu. Tým autorů sledoval „centrální zájmové území“ do vzdálenosti 11 km od Řípu a přímo poukázal na postavení hory v jeho středu (*Gojda a kol. 2007*).

ARCHEOLOGICKÉ PRAMENY

Soupis ověřitelných archeologických nálezů z Řípu zahrnuje jenom některé v literatuře známé artefakty, které se (zatím?) fyzicky podařilo identifikovat ve sbírkách Národního muzea (č. 1–7). Další předměty (č. 8–11) nyní uchovává Podřípské muzeum v Roudnici a v Národním muzeu jsou vedeny jako nezvěstné (*obr. 2*). Pokud byl k dispozici jejich popis, byly tyto předměty do soupisu zařazeny.

1. Sekera kamenná (*obr. 2:1*), inv. č. H1 9857 (staré inv. č. 100), rovný plochý tyl poškozen, symetrický břit, obloukovité ostří, d. 154 mm; datování: eneolit.
2. Sekeromlat (*obr. 3*), inv. č. H1 10071 (staré inv. č. 43), nezvěstný, „hrubě fasetovaný“, d. 130 mm, průměr vrtání 22 mm, datování: kultura se šňůrovou keramikou.
3. Sekera kamenná (*obr. 2:2*), inv. č. H1 10142 (staré inv. č. 377), hrotitý tyl, symetrický břit, rovné ostří, d. 91 mm; datování: eneolit.
4. Sekera, inv. č. H1 10153 (staré inv. č. 339), nezvěstná, „hrubě opracovaná s obloukovitě vybroušeným ostřím“, datování: neolit–eneolit.
5. Sekeromlat (*obr. 2:3*), fragment od otvoru po ostří, inv. č. H1 10213 (staré inv. č. 282), d. 110 mm; datování: neolit až eneolit.
6. Náramek?/kruh bronzový masivní zdobený rýhováním, dva fragmenty patrně identického exempláře (*obr. 2:6*), inv. č. H1 26006, d. zlomků 81 a 45 mm, průměr těla 17 mm, rekonstruovatelný spíše oválný vnější průměr 80–85 mm, práškovitá patina; datování: B C/D–Ha A.
7. Náramek?/kruh bronzový subtilní, dva fragmenty patrně identického exempláře (*obr. 2:7*), inv. č. H1 26007–8, d. zlomků 52 a 46 mm, průměr těla 8 mm, rekonstruovatelný spíše kruhový průměr 105–110 mm, práškovitá patina; datování: B C/D–Ha A.

¹ Střepy jsou deponovány ve sbírce Vladimíra Daněčka, jemuž tímto děkujeme za informaci o nálezu. Poděkování patří i Martinovi Trefnému za pomoc při dokumentaci nálezů z Řípu.



Obr. 2. Archeologické nálezy ze Řípu, uložené nyní v Národním muzeu a Muzeu Podřipska
(kresba Andrea Waldhauserová)



Obr. 3. Říp. Sekeromlat, inv. č. 10071, kresba z inventární knihy NM

8. Náramek?/kroužek bronzový, úplný exemplář (obr. 2:8), inv. č. H1 26009, vnější průměr 63×61 mm, průměr těla 14 mm, přes sebe přehnuté vertikálně seseknuté konce, výzdoba těla hustým diagonálním vlasovým rýhováním, konce s manžetovitým horizontálním rýhováním, práškovitá až ušlechtilá patina; datování: B C/D?

9. Kruh/nápažník? bronzový, obvod spočívá na vnitřní straně plochého spodku, neúplný, jeden konec uražen (obr. 2:5), inv. č. H1 26088, průměr 92 mm, deltovitý průřez, ušlechtilá patina; datování: B C/D–Ha A.

10. Nádoba (obr. 2:4), inv. č. H1 57358, tělo etážovitě osudí spleené ze dvou částí, plece zdobeny třemi oběžnými širšími mělkými kanelurami, zachovány malý úsek náběhu na hrdlo a část páskového ouška; hlazený povrch s nevýrazným písčitým ostřivem, tmavě hnědožlutá barva; dochovaná výška 119 mm, průměr výdutí 164 mm; datování: Ha A.

11. Jehlice bronzová, úplný exemplář (obr. 2:9), inv. č. H1 57908, d. 183 mm, max. průměr hlavice 11 mm, ušlechtilá homogenní patina; datování: B C/D–Ha A.

ETYMOLOGICKÝ ROZBOR JMÉNA ŘÍP

Původ jména Říp je na základě jazykových pramenů nejasný. V antických pramenech se objevuje řecké označení *Ῥίπαϊα ὄρη* (u Strabóna a Plútarcha, Claudia Ptolemaia), v latině známe pojmenování *Rhipaei montes* (s variantami *Ripaei*, *Rhiphaei*, *Riphaei*). Prameny označující samotnou horu Říp konkrétně nacházíme v Kosmově kronice *circa montem Rip*, u Dalimila se objevuje *Říp*, v pozdějších pramenech též latinský zápis v podobě *mons Rypeus* a české *hora Rypská*. Z těchto střípků je velmi těžké určit přesnou původní formu sledovaného oronyma, antické prameny ukazují na kořen **(s)riþ^(h)ai-(o-)* (to dokládá i řecký nominativ *Ῥίπαϊος* i latinská podoba *Ripeus*), dále se však nedostaneme. Středověké varianty *Rip/Řip/Ryp* dokládají staročeskou variantu *Říp*, varianta *Ripeus* vypovídá o latinské variantě řeckého *Ῥίπαϊος* (v klasické latině **Rhipaeus*). Na mapě Čech Jana Jiřího Vogta z roku 1712 jsou Krkonoše uvedeny jako *Riphaei montes*, je však otázka, jak Vogt k tomuto pojmenování došel; zřejmě jen přenesl starší latinské pojmenování.

Jméno Řípu je obecně považováno za slovo neslovanského původu, další snahy o vysvětlení jeho původu se však dostávají na tenký led. Pokud chceme vyjít z antických zpráv, musíme nejdříve zjistit, co vlastně bylo označováno jako *Rhipaiské hory* – jejich lokalizace je obtížná, víme, že leží kdesi ve Skythii či Sarmatii za řekou Istrem (tj. Dunajem), dále nic bližšího nevíme, rovněž ani neznáme původní význam apelativa *Ῥίπαϊος*.

Z pohledu na relevantní zdroje, ze kterých se jméno Řípu mohlo dostat do češtiny (a potažmo i do jiných slovanských jazyků), se můžeme zaměřit na tři hlavní zdroje – na íránštinu, keltštinu a germánštinu.

Z Hérodotových Historií známe jména tří synů mýtického krále Skythů Targitaa – *Kolaxais*, *Arpoxais* a *Lipoxais*. Jména Targitavých synů bývají interpretována jako skythská jména **Xola-/Xuala-xšaya-*, **Ārpa-/Āpra-xšaya-* a **Lipa-xšaya-*, tedy *Sluneční král*, *Král hlubin* (vod) a *Král země* (hor) (Abajev 1965; týž 1989, 248). První dvě jména stojí mimo náš zájem, zajímavější je element *lipo-* ve jméně krále *Lipoxaia* (*Λιπόχαις*). Podle rozboru V. I. Abajeva je skythské slovo **lipa-* odvozeno od íránského **ripa-*,² hora, tomu by mělo odpovídat i označení kopce jako *rip-* ve védštině. Ze slovanských jazyků známe několik íránismů, přičemž u některých íránských výpůjček se předpokládá, že se do slovanštiny dostaly již v dávné době – tyto jazykové relikty ukazují na dávné kontakty raných Slovanů s íránskými kmeny.

Předpoklad, že jméno Řípu pochází z keltštiny, je druhou možností. V Irsku je pohoří známé jako *Sléibhte Rife* a v něm hora *Sliabh Rif*, velština označuje kopec jako *rhiw*, etymologicky dvě slova *Rif^s* a *rhiw*

² Změna íránského **ri*, **ry* > **li*, *l(y)* je pro černomořské skythské dialekty typická, kromě změny **ripa-* > **lipa-* máme podobný jev doložen např. i ve jméně Alanů: **Aryā-na-* (Árja, Íránec) > **Alāna-* (Alan). Jen na okraj, původní indoevropské **l* v indoevropských jazycích splýnulo s **r*.

³ Problém je ovšem v interpretaci írského *Rif*, ve Skotsku je toponymum *An Rif* (angl. *Reiff*), které by mělo pocházet ze staronorského *ho rif*, žebro, tato možnost se nedá vyloučit, na druhou stranu vývoj z kelt. **rīwā-* k írskému *Rif* je, co se týče etymologie, jasný.

příbuzná, pocházejí z keltského kořene **rīwā-* označujícího svah. Fonologicky je těžké vysvětlit vztah **rīwā-* a *Říp*, nelze vyloučit keltský původ pojmenování Řípu, evidentně však muselo dojít k určitým fonologickým změnám, které nemáme zachyceny v pramenech, které spíše ukazují na kořen **rīp(a)-*.

Poslední možnost, kde hledat původ jména Řípu, je germánština. O. Šefčík uvádí několik germánských apelativ a toponym označujících pobřeží, svah či kopec, všechna mohou být odvozena od germánského kořene **rīp-/reip-*, který odvozuje z indoevropského **reb^h-* (Šefčík 2007, 85–86), bohužel zde však spojuje dva různé kořeny, ani jeden z kořenů však není nasazen správně:⁴ **rīp-* by muselo být odvozeno z nedoloženého indoevropského kořene **re(i)b-*, v druhém případě dává indoevropské **(h₁)reb^h-* (2) germánské **rib-*. Pokud by bylo jméno Řípu odvozeno z germánštiny, napomoci nám může apelativum označující žebro: německy *Rippe*, anglicky *rib* < germánsky **ribja-* od indoevropsky **(h₁)reb^h-*, pokrývat.

Na základě výše uvedených dat lze s jistotou pravděpodobností vyloučit keltský původ jména Řípu, germánská či íránská varianta se zdá být pravděpodobnější. V případě přejmutí z germánštiny je problematické germánské *b* proti *p* zachycenému v řečtině i v češtině, tento argument však není směrodatný, motivace utvoření jména hory Říp na základě podobnosti s žebrem je akceptovatelná právě díky tvaru hory samotné připomínající osamocený prs v krajině. Íránská hypotéza se zdá být průkaznější, kromě sporného védského *rip-*, země, kopec může napomoci i latinské *ripa*, břeh, významným pramenem je skythské jméno *Lipoxais* z ír. **ripa-xšaya-*, král země/hor.

Ačkoliv se z čistě jazykovědného pohledu zdá íránská hypotéza zatím nejpřesvědčivějším vysvětlením, zajímavé je, že tento íránismus je doložen pouze v češtině a v jiných slovanských jazycích chybí. Přejetí z germánštiny se zdá být přesvědčivější při komparaci s podobnými toponymy v germánštině a v oblastech (přehled viz Šefčík 2007, 85–86). Ať je již původ jména Řípu jakýkoliv, téměř s jistotou můžeme říci, že známe alespoň původní význam tohoto oronyma – Říp (respektive *říp*) znamená jednoduše hora. Otázkou tedy zůstává, zda si staří Čechové přinesli pojmenování Řípu s sebou jako substrátové slovo íránského původu, či zda toto jméno přejali až na území svého nového rozšíření. Proti hypotéze íránského původu svědčí nedostatek dalších toponym podobného typu zejména v oblasti severočernomořských stepí, kde máme zachycena jiná substrátová toponyma skythského/íránského původu. Pokud jméno Řípu pochází ze středoevropského jazykového substrátu, může jít o reliktové slovo nějakého jinak nedochovaného indoevropského (?) jazyka, které bylo prostřednictvím keltských či germánských kmenů přejato do češtiny.

TRADICE MÍSTA

Poprvé je Říp v písemných pramenech uváděn v Kosmově Kronice Čechů sepsané v době těsně před r. 1125, a to v souvislosti s lokací prostoru příchodu Čechů („... kolem hory Řípu, mezi dvěma řekami, Ohří a Vltavou, prvá zřídil sídla...“). Až později Říp vstoupil přímo do líčení příchodu Čechů, nicméně se jeví nejpravděpodobnější, že jde zřejmě o dodatečně konfabulovanou událost výstupu samotného praotce Čecha na Říp. K němu mělo podle Hájkovy v roce 1541 vytištěné Kroniky české dojít v roce 644. Pavel Stránský ve spise O státě českém (1633) však uvedl vystoupení Čecha k roku 450. Pochopitelně tato přesná vročení nelze přijímat jako věrohodná.⁵

Rotunda sv. Jiří (původně sv. Vojtěcha) na vrcholu Řípu náleží v rámci stavebního vývoje tohoto druhu sakrálních staveb k těm relativně mladším (souhrnně Konečný 1978). Také podle specifické orientace delší osy rotundy na Řípu nebyla stavba řazena ke staršímu horizontu rotund (Ministr 2007, 239). Podle K. Gutha (1924–25) byly rotundy považovány za „pohanské chrámy,“ které vystřídaly stará kmenová „obětiště“ a převzaly jejich úkoly. Naznačují to i kůlové jamky starší dřevěné stavby pod rotundou ve

⁴ Ve své etymologii Šefčík vůbec nepočítá s Grimmovým zákonem, který vysvětluje změny indoevropských ploviz; pro bilabiály je zde následující vývoj: indoevrop. **b, *b^h, *p* > germ. **p, *b, *f*.

⁵ O hoře Říp se nám nepodařilo získat údaje, které by dokazovaly její mimořádný magický náboj (např. dále citované práce Z. Minnistra a P. Kozáka, či magickým místům věnovaná kniha M. Stejskala 1991). To vše, co většina z nás k Řípu pociťuje, vychází z řetězce Alois Jirásek – Václav Hájek z Libočan – Kosmas. V tomto rozměru je Říp pro nás magickým bez nutnosti jakýchkoli dalších důkazů, je ve vlastním slova smyslu českým TE PITO O TE HENUA. V pravěkých obdobích, jak se zatím zdá, nebyla Řípu přisuzována žádná výjimečnost, ale měl stejnou roli jako řada podobných lokalit. Naopak se nám pro bádání rýsuji lokality (např. hora Říp, vrch Vítkov v Praze-Žižkově), které, ač s výraznými strategickými rysy, nebyly pro osídlení využity. Nemůžeme vyloučit, že naši předkové měli vyvinutý cit pro odlišnosti v krajině – magnetická anomálie Řípu, např. pod Vítkovem probíhá výrazný regionální geologický zlom – nebo jim vadila velká vzdálenost k vodě atd. (poznámka – M. S.)



Obr. 4. Nejstarší známé vyobrazení hory Říp v kronice Václava Hájka z Libočan

Znojmě. Podle současného stavu poznání byla rotunda na Řípu „tribunovou, votivní a politicko-symbolickou knížecí fundací s veřejně kultovními, příležitostně též knížecími funkcemi“ (Konečný 2005).

PALEOASTRONOMICKÉ ASPEKTY

Zdeněk Ministr (2007, 122–129, obr. 31) při svých teoretických výzkumech paleoastronomických jevů několikrát došel k obecným závěrům o významu hory Říp. Jednak při studiu neolitického rondelu v Bysni na Slánsku, který měl být „záměrně umístěn tak, aby o letním slunovratu vycházelo slunce na úpatí Řípu.“ Tato proponovaná úloha Řípu (a dalších dominantních hor) dovozovala „možnost předpovědi letního slunovratu... takže obzor mezi Bezdězy a Řípem mohl sloužit jako sluneční obzorový kalendář... předpověď slunovratů mohla být až na den přesná.“ Zmíněný paleoastronom se nepochybně inspiroval podobnými pozorováními v zahraničí včetně známé lokality Nebra (Schlosser – Cierny 1996; Meller 2006).

Paleoastronomický význam postavení Řípu při východu slunce v určité roční době ve smyslu „kalendářní hory“ proponoval rovněž Z. Ministr (2007, 245–249) nejenom pro románskou rotundu v Lukově. Obě před-

vedené paleoastronomické hypotézy, v nichž hraje roli Říp, nelze stran archeologie kvalifikovaně ani komentovat. Pouze je nutno je uvádět jako jednu z teoretických možností významu Řípu pro okolní v nížinách sídlící komunity. Nicméně mezi neolitickým rondelem v Bysni a nálezy z Řípu zeje dichotomie cca 4000 let.

Podobnou roli přisuzuje Řípu i Pavel Kozák (1997, 94–95), a to v protažení přímky od menhiru v Klobukách. Směr menhir – Říp je podle něho směrem východu Slunce o beltinu.

KRITIKA PRAMENŮ

Nálezy z Řípu, uložené v Národním muzeu, se rozpadají do dvou skupin. Kamenné nástroje byly podle známů uloženy do muzea v r. 1853, přičemž u sekery inv. č. 9817 je výslovně uveden dar v tomto roce. Toto vročení se nápadně shoduje s Krolmusovou prohlídkou vrcholu Řípu. Ovšem stejně nápadné je, že by se Krolmus těmito nálezy nebyl pochlubil, stejně jako že by v muzejních záznamech nebyl uveden jako dárce. Zajímavé také je, že jednotlivé předměty nejsou evidovány v ucelené číselné řadě, naopak rozptýl čísel je značný. Čím je způsoben, o tom si nedovolujeme spekulovat.

Všechny bronzové předměty, až na jehlici, naopak pocházejí ze sbírky Buchtelovy, dříve Mikšovy, kterou Národní muzeum získalo před rokem 1922. Bližší časové určení nemáme a musíme se spokojit s tím, že sbírka vznikala několik desetiletí a že předměty mohly být ze země vyzvednuty ještě před vznikem sbírky. Nelze také přehlédnout, že O. Kytlicová ve svém monumentálním souhrnu depotů vůbec s nálezy z Řípu nepracuje, i když v řadě případů se zabývá i ojedinělými nálezy bronzových předmětů (Kytlicová 1963).

Torzo etážovitého osudí odkazují stará inventární čísla do velmi hlubokých vrstev sbírek, téměř zcela jistě před rok 1880. Bronzovou jehlici pak daroval Ing. A. Piffel v r. 1942.

Lákavou představu depotu bronzových předmětů uložených v nádobě tak musíme opustit. Opatrní pak nakonec musíme být i při práci s místem nálezu. Jedině u jehlice známe bližší prostorové určení, a to parcelu č. 145/1. Zde není nutné uvažovat o podvrhu či o přemístění se zeminou. Označení místa nálezu „Říp“ automaticky vyvolává představu vrcholových partií hory. Při kritickém přístupu tato představa neobstojí.

Výpovědní hodnota nálezových okolností a samotných archeologických nálezů z Řípu sice zůstává velmi nízká, ale jenom ve srovnání s běžnými pravěkými a raně středověkými sídlišti a pohřebišti. Při porovnání s archeologickými nálezy z jiných hor se lokalita Říp co do torzovitých nálezových okolností nenachází zdaleka na nejposlednějším místě.

Konkrétně je teoreticky možno zpochybnit původ některých nálezů z Řípu, které tam mohly být podvrženy s patriotickými pohnutkami. Některé archeologické nálezy mohly být na Říp během 19.–20. století (ale i dříve) přemístěny se zeminou. Mohli bychom také uvažovat, že kamenné nástroje byly na vrchol hory přineseny v mladších obdobích pravěku. Ovšem časové spektrum nálezů ze Řípu – ojedinelé kamenné nástroje a bronzové předměty – vykazuje nezanedbatelné analogie i z jiných hor Čech i střední Evropy (srv. *Chroustovský 2006*). Vcelku by soubor archeologických nálezů z Řípu mohl být považován prakticky za věrohodný. Závěry paleoastronomického studia a lingvistiky sice zůstávají nepřesvědčivé, ale mimořádný význam Řípu mohou signalizovat.



Obr. 5. Letecký snímek temene Řípu (podle *Mencl – Vasiliak 1970*)

VYHODNOCENÍ ARCHEOLOGICKÝCH NÁLEZŮ Z ŘÍPU

Současné informace o archeologických nálezech z hory Říp pochopitelně zůstávají co do interpretace krajně problematické, nicméně dokládají na vrcholové plošině blíže neurčitelné aktivity populací jednak z mladší až pozdní doby kamenné, jednak ze střední až mladší doby bronzové.

Výskyt neolitických až eneolitických kamenných nástrojů v těsném sousedství soudobých sídlišť bývá považován za standardní archeologický jev a v tomto směru není situace na Řípu výjimkou. Také byla prokázána frekvence kamenné broušené industrie na dominantních horách (Milešovka, Trosky; *Waldhauser – Lutovský 2002*). Zda jde o ojedinelé ztráty, resp. poškození seker, nebo o jiné manipulace se archeologům nepodařilo specifikovat.

Řípský soubor bronzových předmětů (v uložené nádobě?) by (zčásti?) mohl být depotem z mladšího úseku doby bronzové (B C/D–Ha A), ale chybějící nálezové okolnosti tuto klasifikaci znemožňují. V úvahu připadá horizont tzv. depotů zlomků, následující po středobronzovém vývoji (*Pleiner ed. 1978, 395*). Vyloučit nelze také nález depotu i mimo ojedinelých nálezů bronzů. Nicméně prokázaný výskyt zlomků keramiky z mladší až pozdní doby bronzové u roudnické vyhlídky signalizuje jenom dvě možnosti využívání temene Řípu, a to buď jako výšinného sídliště/hradiště s nedochovaným opevněním, nebo k neprofánním účelům (což by mohl prokázat i menší zjišťovací terénní výzkum).

Testovat lze hypotézu, zda mohl být Říp v mlado- až pozdně bronzovém vývoji využíván jako opevněné či neopevněné „běžné“ výšinné sídliště. I když při volbě lokací soudobých hradišť byly výrazně upřednostňovány ostrožny, nechybí valy opevněné polohy ani na izolovaných, někdy dominantních kopcích, jako jsou Hradištany v Českém Středohoří, západočeské hradiště Konstantinovy Lázně, Plešivec u Jinců, Sedlo u Albrechtic apod. (*Čtverák – Lutovský – Slabina – Smejtek 2003, 16–17*). Ovšem známé jsou doklady lidských aktivit na izolovaných kopcích (resp. jejich spočincích; např. Radobýl, *Zápotocký 1969*; Milešovka, *Budínský 1985*) i skutečných sídlišť bez jakéhokoli doloženého valového opevnění (Špičák u Mikulovic v Podkrušnohoří, *Smrž 1995*; Bořeň u Bíliny, *Laube 1932*). Osídlitelná plocha na temeni Řípu až ke kolmým skalám, které obklopují přibližně čtvrtinu obvodu hory, by v nadmořské výšce 410–456 m činila zhruba 4,2 ha, zatímco samotná vrcholová plošina v nadmořské výšce 448–456 m dosahuje cca 1,4 ha. Těchto (obvyklých) parametrů rozlohy opevněné plochy dosahuje značná část hradišť ze

stupňů B D–Ha B (*Čtverák – Lutovský – Slabina – Smejtek 2003*). Dosud nelze vyloučit využití temene Řípu jako hradiště nebo výšinného sídliště.

Interpretace „žároviště“ s osteologickými pozůstatky jelenů, údajně prozkoumaného V. Krolmusem na Řípu, zůstává nerozlučitelným problémem. Nejspíše se jedná o romantické fikce počátečního stadia archeologie, ačkoli nelze vyloučit mimořádné archeologické struktury, z nichž – jako na Řípu – bývají uváděny (někdy právě přepálené) kosti jelenů (*Waldhauser – Koldová 2006*).

Další přístup k řešení problematiky způsobu využívání vrcholové plošiny Řípu spočívá v konfrontaci s dalšími téměř 200 lokalitami „posvátných“ hor českého pravěku, jak dosavadní archeologické nálezy z nich vyhodnotil L. Chroustovský (2006). Hora Říp se svými 456 m nadmořské výšky náleží do nejpočetnějších analogií z výšek mezi 373–621 m s kulminací mezi 497–528 m. Také absolutní převýšení Řípu nad okolním terénem (ca 135 m) zařazuje lokalitu mezi nejdominantnější české hory s archeologickými nálezy s převýšením do 136 m. Hora Říp spadá s archeologickými nálezy z temene mezi 52 % takových nalezišť v Čechách. Též tzv. ojedinělé nálezy z hor konfigurace „kup“ náleží na českých „posvátných horách“ k nejčetnějším (36 %). Pokud by soubor bronzů s nádobou z Řípu představoval depot, spadalo by využití dominantní hory spíše mezi neprofánní aktivity. Také poloha Řípu vůči okolnímu pravěkému až raně středověkému osídlení se shoduje s nejpočetnějšími analogiemi ve vzdálenosti 200 m až 3 km. Souhrnně lze lokalitě Říp přisoudit tentýž význam jako většině českých hor s pravěkými až raně středověkými archeologickými nálezy.⁶

Z dosavadních vyslovených hypotéz o charakteru lidských aktivit na dominantních (valy apod. neopevněných) kopcích Čech v zemědělském pravěku až raném středověku zaslouží jmenovat:

- kultovní funkce obecně (např. Velký Mehelník na Písecku, kóta 632 m; *Fröhlich 1999*, 11–15);
- posvátná hora s mimořádnými přírodními útvary (např. Trosky u Turnova v Českém ráji, kóta 514 m; *Waldhauser – Lutovský 2002*);
- „cestovní obětiště“ (např. Kletečná u Milešova v Českém Středohoří, kóta 706 m; *Smrž – Blažek 2002*);
- „obětiště“ s přírodním jezírkiem v LT B/C1 (Vladař u Záhořic na Karlovarsku, kóta 693 m; *Chytráček – Šmejda 2006*, 64–65);
- „skalní svatyně s přírodními šachtami,“ (Vinařice na Berounsku, kóta 499 m; *Matoušek 2005*; *Smrž – Blažek 2002*, 752);
- „signální stanice“ (např. Malé Hradiště u Hlinné na Litoměřicku, kóta 453 m; *Kern 1926*);
- paleometeorologické pozorovací stanoviště (podle nepublikovaného názoru V. Čtveráka, jemuž zároveň děkujeme za možnost zveřejnění);
- „stražiště“ (dříve oblíbená předpokládaná funkce řady lokalit v jižních Čechách, cf. *Dubský 1949*).

Další („velmi pravděpodobná“) funkce Řípu spočívala během mladší až pozdní doby bronzové ve sběru nebo exploataci kamene neovulkanického původu a jeho transportu na krátkou vzdálenost. „Rozsáhlá kumulace“ kamenů této provenience byla registrována na mladobronzové lokalitě Ctiněves, vzdálené řádově stovky metrů od úpatí hory. Importované kameny byly zjištěny při povrchových sběrech a mimo to doloženy i geofyzikálním průzkumem (*Gojda 2007*, 21–22). Pokud ovšem nejsou součástí pohřbených suťových vrstev.

ZÁVĚR

Z archeologických nálezů na Řípu nelze pro pravěk a samý počátek středověku přímo dešifrovat žádnou určitou funkci této majestátní hory. Nepochybný genius loci lokality a její umístění prakticky uprostřed zemědělsky nejlépe využitelné krajiny české kotliny proponovaly na Řípu potenciální mimořádné aktivity pravěkých komunit z blízkého i dalekého okolí. Archeologické nálezy z neolitu, eneolitu a doby bronzové

⁶ To je tak vše, co lze z práce L. Chroustovského vytěžit. Nejde o to, že při všem jím vynaloženém úsilí nenalezneme souhrny a charakteristiky ke každé pojednávané lokalitě, ani o věcné chyby v práci se vyskytující. Nelze od autora práce tohoto druhu požadovat důvěrnou znalost materiálu ani terénní znalost alespoň pětiny uvedených lokalit. Ovšem k zamyšlení vede vytváření virtuální archeologie cestou matematických postupů, vytváření směru bádání. A mimochodem, což není výtka L. Chroustovskému, je smutné, jestliže archeolog nedokáže pracovat se sídlišti, pohřebišti etc. A všechny prameny glajchšaltuje do struktur a komponent. Původně tyto termíny organicky patřily k určitému způsobu vyhodnocení pramenů. I autorovi těchto termínů může být úzko z toho, jak zplněly a staly se z nich bezobsažné floskule (poznámka – M. S.).

na Řípu by mohly zastupovat votivní předměty a memoria ze symbolických struktur, tj. eventuálních staveb včetně kultovních, ale prokázat to nelze. Motivace výskytu keramiky, kamenných a bronzových předmětů by mohla být vztahována k danému solitéru, obecně k (dominantním) horám v českém zemědělském pravěku a raném středověku. Mimo to se zdá být doložena exploatace kamene na Řípu na konci doby bronzové, což souvisí se získáváním stavebního (?) materiálu.

Nepřímou indicií pro provádění blíže neidentifikovaných raně středověkých kultovních aktivit na vrcholu Řípu zůstává sama existence románské rotundy; těmto stavbám v polohách mimo sídla – podle shodného mínění historiků architektury – předcházela předkřesťanská kultovní místa. S tím do značné míry konvenuje oronymum hory, náležející snad k nejstaršímu horizontu geografických názvů, možná přinesených Slovany počátkem raného středověku z prostoru východní Evropy do Čech. Dosud nejčastěji odvozovaný název hory Říp z germánských jazyků ve smyslu hora–vyvýšenina posunuje aktuální rozbor také do okruhu nedochovaných nebo dokonce íránských jazyků. Ani absence raně středověkých nálezů z Řípu nevyklučuje jeho sakralizaci jako tabuizovaného (znenárodněného) místa.

Desiderátem (a povinností) české archeologie by měl být (plošně minimální) zjišťovací terénní výzkum na Řípu, perspektivní především v místě u vyhlídky na Roudnici s doloženým výskytem keramiky z mladší až pozdní doby bronzové.

LITERATURA

- Abajev, V. I. 1965:* Skifo-jevropeskije izoglossy. Na styke Vostoka i Zapada. Moskva.
- Abajev, V. I. 1989:* Istoriko-étimologičeskij slovar osetinského jazyka. Tom 4, U–Z. Moskva.
- Bouzek, J. 1958:* Etážovitě nádoby v Čechách, *Archeologické rozhledy* 10, 345–408.
- Bouzek, J. – Koutecký, D. – Neustupný, E. 1966:* The Knovíz settlement in North-West Bohemia. *Fontes Archaeologici Pragenses* 10. Pragae.
- Budínský, P. 1985:* Nálezy z Litoměřicka ve sbírce teplického muzea. Teplice.
- Dubský, B. 1949:* Pravěk jižních Čech. Blatná.
- Čtverák, V. – Lutovský, M. – Slabina, M. – Smejtek, L. 2003:* Encyklopedie hradišť v Čechách. Praha.
- Fröhlich, J. 1999:* Písecké hory známé a neznámé. Písek.
- Gojda, M. 2007:* Archeologie krajiny Podřipska. Základní vymezení projektu, jeho cíle a metody; Letecká archeologie a dálkový průzkum v prvním roce projektu archeologie krajiny Podřipska. In: Křišťuf, P. – Šmejda, L. – Vařeka, P. (eds.), *Opomíjená archeologie*. Plzeň, 12–18, 19–25.
- Gojda, M. – Janiček, L. – Novák, R. – Petr, L. – Rytíř, L. – Trefný, M. 2007:* Archeologie krajiny Podřipska. Cíle, metody a první výsledky, *Zprávy ČAS–Supplément* 68, 34–35.
- Guth, K. 1924–25:* České rotundy, *Památky archeologické* 34, 113–188.
- Hejna, A. 1970:* Archeologický průzkum kaple na Řípu, *Vlastivědné sešity (řada společenskovední)*, květen 1970, 54–59.
- Chroustovský, L. 2006:* Posvátné hory českého pravěku. Rkp. magisterské práce. Západočeská univerzita v Plzni.
- Chytráček, M. – Šmejda, L. 2006:* Zur Bedeutung des Vladař in der Siedlungsstruktur der Hallstatt- und La-Tène-Zeit Westböhmens. In: *Archäologische Arbeitsgemeinschaft Ostbayern/West- und Südböhmen*, 15. Treffen. Rahden/Wesf., 50–67.
- Kern, J. 1926:* Der kleine Radischken bei Leitmeritz – eine vorgeschichtliche Signalstation, *Sudeta* 1, 165–185.
- Konečný, L. J. 1978:* Emporové rotundy s válcovou věží, *Umění* 26, 385–413.
- Konečný, L. J. 2005:* Románská rotunda ve Znojmě. Brno.
- Kozák, P. 1997:* Místa působení. České Budějovice–Zdítov.
- Krolmus, V. 1854:* Kněze Krolmusa archaeologické pátrání a výtěžky v letě 1853, *Památky archeologické* 1, 90–92.
- Kytlicová, O. 1963:* České hromadné nálezy bronzů z období knovízské kultury I – III. Rkp. kandidátské disertace, Archeologický ústav ČSAV Praha.
- Laube, G. 1932:* Die Hallstattsiedlung am Borschen bei Bilin, *Sudeta* 8, 24–30.
- Maur, E. 2006:* Paměť hor. Praha.
- Matoušek, V. 2005:* Bacín – brána podzemí. Archeologický výzkum pravěké skalní svatyně v Českém krasu. Praha.
- Meller, H. 2006:* Der geschmiedete Himmel. Stuttgart.

- Mencl, V. – Vasiliak, E. 1970: Města, hrady a zámky. Praha.
- Ministr, Z. 2007: Géniové dávnověku. 7000 let orientace ke slunci. Praha.
- Pleiner, R. ed. 1978: Praveké dějiny Čech. Praha.
- Schlosser, W. – Cierny, J. 1996: Sterne und Steine. Eine praktische Astronomie der Vorzeit. Darmstadt.
- Sklenář, K. 1992: Archeologické nálezy v Čechách do roku 1870. Prehistorie a protohistorie. Praha.
- Smrž, Z. 1995: Höhenlokalitäten der Knovízker Kultur in NW-Böhmen, Památky archeologické 86, 38–80.
- Smrž, Z. – Blažek, J. 2002: Nález bronzových srpů z hory Kletečná (706 m n. m.) v Českém Středohoří, Archeologické rozhledy 56, 791–810.
- Stejskal, M. 1991: Labyrintem tajemna aneb Průvodce po magických místech Československa. Paseka.
- Šefčík, O. 2007: Oškobrňan and Říp. Two pre-Slavic Oronyms in Bohemia. In: Slov'janska filologija. Zbornik naukovych prac. Černivci, 84–88.
- Turek, R. 1963: Čechy na úsvitě dějin. Praha.
- Waldhauser, J. 2001: Encyklopedie Keltů v Čechách. Praha.
- Waldhauser, J. – Lutovský, M. 2002: Semín a Trosky. Problematika laténských struktur a lokalit, Archeologie ve středních Čechách 6, 325–350.
- Waldhauser, J. – Koldová, K. 2006: Mimořádné aktivity Keltů na skalním útvaru Sokolka v Českém ráji, Archeologie ve středních Čechách 10, 555–598.
- Zápotocký, M. 1969: K významu Labe jako spojovací a dopravní cesty, Památky archeologické 60, 277–366.
- Zápotocký, M. 1971: Archeologická práce a muzea na Litoměřicku do roku 1945, Litoměřicko 8, 5–64.

ARCHAEOLOGY OF MOUNT ŘÍP

The authors deal with the "mythical" Mount Říp (spot height 456 m, cadastral area of Mnětěš and Ctiněves, Litoměřice district), from where at least eleven items or their fragments come. These are stone tools (Neolithic/Eneolithic), a vessel from the transition period between the Late and Final Bronze Age and bronze objects from BC/D–HaA, that for the greater part lack find circumstances. No concrete function of this stately mountain can be deciphered for prehistory or the beginning of the Middle Ages, based just on the archaeological finds themselves. Because of the unquestionable genius loci of the site and its location in the middle of the agriculturally best suitable landscape of the Czech basin, it is possible to assume extraordinary activities of communities from both the near and more distant neighbourhood. The archaeological finds from Říp may represent votive objects and memoria from symbolic structures, possibly from buildings including cultic ones; this can, however, not be proven.

An indirect indicia for the existence of an early medieval cultic site on top of Mount Říp is the existence of a Romanesque rotunda. Structures of this kind at sites outside of residences were often preceded by pre-Christian cultic sites. Also the oronym, the name of the mountain, belonging perhaps to the oldest horizon of geographic terms brought to Bohemia by the Slavs from the area of Eastern Europe at the beginning of the early Middle Ages. The most often mentioned name of Mount Říp, derived from Germanic languages in the sense of a hill/elevation, is in the actual analysis shifted also into the circle of an unpreserved Indoeuropean of Iranian language.

JIRÍ WALDHAUSER

KATEDRA ARCHEOLOGIE, FILOZOFICKÁ FAKULTA, UNIVERZITA HRADEC KRÁLOVÉ
ROKITANSKÉHO 62, 500 03 HRADEC KRÁLOVÉ

LUBOMÍR NOVÁK

ÚSTAV SROVNÁVACÍ JAZYKOVĚDY, FILOZOFICKÁ FAKULTA UK, CELETNÁ 20, 116 36 PRAHA 1

MILOSLAV SLABINA

NÁRODNÍ MUZEUM, VÁCLAVSKÉ NÁMĚSTÍ 68, 115 79 PRAHA 1