

ANTROPOLOGICKÉ ZPRACOVÁNÍ MATERIÁLU Z LOKALITY STRAŠKOV (OKR. LITOMĚŘICE) NA TRASE DÁLNIČE D 8

Jana Kuljavceva Hlavová

ÚVOD

Antropologický materiál pochází ze záchranného archeologického výzkumu, jenž proběhl v lednu 1999 v poloze „Pod Vínkem“ na katastru obce Straškov, a to v souvislosti se stavbou dálnice D 8 v úseku Nová Ves–Doksany (blíže viz *Trefný – Dobeš 2008*).

MATERIÁL

K posouzení byl předložen materiál zahrnující jednak pohřby kostrové, jednak žárové. Jejich stav zachování byl celkově velmi špatný. Nespálené i spálené kosti byly velmi zlomkovité se silnou povrchovou erozí. Struktura nespálených kostí je velmi křehká, při manipulaci se kosti drolí, lámou a dochází k jejich další destrukci.

METODY ZPRACOVÁNÍ

Vzhledem ke špatnému stavu zachovalosti materiálu byla použitá metodika zpracování značně omezena.

Věk u nedospělých individuí byl stanoven na základě erupce zubů podle schématu Ubelakera (1978), popřípadě raných fází abraze chrupu podle Lovejoyové (1985). Při určování bylo dále přihlíženo k postupu osifikace a přirůstání specifických struktur jednotlivých kostí, zarůstání švů apod. (*Schwartz 1995; Stewart 1979; Stloukal et al. 1999*).

Věkové kategorie u dětí byly převzaty od M. Schultze. Kategorie infans Ia zahrnuje děti od nultého do druhého roku (0–2 roky), kategorie infans Ib pak děti do 6. roku (3–6), infans II děti do konce 13. roku (7–13 let). Následuje již klasicky vymezená kategorie juvenis (14–19 let). Věk u dospělých jedinců byl určen podle zubní abraze metodou Lovejoyové (1985), podle změn na *facies symphysialis ossis pubis* (*McKern – Stewart 1957*). Metodu stanovení věku podle obliterace lebečních švů nebylo možné aplikovat ani v jednom případě.

U jednoho jedince byl pro potřeby určení věku zakreslen zubní vzorec. Prázdná místa v jeho konstrukci představují chybějící části čelistí a patřičných zubů.

Stav materiálu nedovolil vůbec určit pohlaví u dospělých jedinců ani podle morfologických znaků, ani na základě metrické analýzy. Materiál nebylo možné ani metricky, ani morfologicky hodnotit s jedinou výjimkou u obj. 2/1999. Použité míry byly převzaty z publikace Stloukala et al. (1999).

U žárových pohřbů byl navíc hodnocen stupeň spálení na základě stupnice modifikované Herrmannem (1977) a Wahlem (1981; 1982) a velikost spálených kostěných fragmentů podle pětistupňové škály navržené Wahlem (1982).

INDIVIDUÁLNÍ CHARAKTERISTIKY

Objekt 1/1999

Velmi fragmentární skelet se silnou povrchovou erozí bez možnosti rekonstrukce. K dispozici byly pouze fragmenty dlouhých kostí končetin, dva zlomky pánve a pravý dolní špičák (C dx inf) s poškozeným sklovinným povrchem ko-

runky. Korunka zubu není abradována a kořen nedosahuje konečné délky, což odpovídá nedospělému jedinci ve věku 12–18 let (Infans II–Juvenis). Zub nebyl zasažen zubním kazem ani zubním kamenem, hypoplázie zubní skloviny nebyla pozorována.

Z postkranálního skeletu byly identifikovány dva silně poškozené fragmenty pánevních kostí, a to oblast *facies symphysialis dx* se silně erodovaným povrchem, ale zřetelným horizontálním rýhováním, a část *os ilium dx*. Z dochovaných struktur je patrné, že ještě nedošlo ke spojení všech tří pánevních kostí v jeden celek. Z toho vyplývá, že se věk jedince pohybuje pod hranicí 16–18 let (Infans II–Juvenis).

Z dlouhých kostí končetin se dochovalo pouze několik fragmentů (zlomek těla pravého femuru, zlomek humeru a tibia bez stranového určení). Kosti nebylo možné měřit, pouze stavba poukazovala buď na velmi gracilního, nebo nedospělého jedince.

Závěr: Silně poškozené fragmenty nedospělého jedince ve věku 12–18 let (Infans II–Juvenis).

Objekt 2/1999

Velmi fragmentární kosterní pozůstatky dospělého jedince. K dispozici byla pouze silně erodovaná těla dlouhých kostí končetin a čtyři zlomky plochých kostí lebky. Povrchová vrstva kostí se vůbec nedochovala.

Na lebce byly identifikovány celkem dva fragmenty (část šupiny kosti spánkové a čelní).

Z postkranálního skeletu horních končetin se dochoval stranově neurčený zlomek pažní kosti (humeru), z dolních končetin pak fragmenty těl obou stehenních kostí a levé tibie.

Kosti nebylo možné z větší části ani metricky, ani morfologicky hodnotit. Získané rozměry levé stehenní kosti jsou však jen přibližné z důvodu silné povrchové eroze.

Femur	Rozměr	F6	F7	F8
	Dx	-	-	-
	Sin	~ 2,5	~ 2,6	~ 7,8

Závěr: Neurčitelný dospělý jedinec.

Objekt 4/1999

Fragmentární žárový pohřeb.

Všechny kosti vykazují stejný stupeň spálení: křídovité (V), bílé barvy i na lomu s charakteristickými parabolickými puklinami (od 750 °C). Celkem se dochovalo 154 fragmentů různých velikostí (viz následující tabulka).

Počet fragmentů	Velmi malé (do 15 mm)	Malé (16 – 25 mm)	Střední (26 – 35 mm)	Velké (36 – 45 mm)	Obzvláště velké (nad 45 mm)	Celkem
	62 ks	48 ks	27 ks	14 ks	5 ks	154 ks

U jedince se podařilo identifikovat následující fragmenty kostí: levá lopatka (zlomek dolního okraje *fovea glenoidalis* s přilehlým laterálním okrajem), zlomek z oblasti *tuberositas radii* (dx = sin), fragmenty krčních obratlů, levá spánková kost (přední část *sutura sphenosquamosa* s kořenem zygomatického výběžku), část šupiny se *sutura squamosa* spánkové kosti (dx = sin). Velké množství fragmentů dlouhých kostí končetin nebylo možné přesněji určit.

Podle robusticity a morfologie dochovaných kostí byl věk odhadnut na velmi mladého dospělého jedince (Adultus – bez bližšího určení). Pohlaví neurčeno.

Závěr: Fragmenty spálených kostí pravděpodobně mladého dospělého jedince bez bližšího určení.

Objekt 8A/1999

Dochovalo se malé množství spálených fragmentů především dlouhých kostí končetin a obratlů.

Většina kostí vykazuje stupeň spálení IV – dokonalé až křídovité, mléčně bílé a matně křídovité barvy (650 až 700 °C). Menší část pak stupeň spálení V – křídovité, bílé barvy i na lomu s charakteristickými parabolickými puklinami (od 750 °C). Celkem se dochovalo 124 zlomků různých velikostí (viz následující tabulka).

Počet fragmentů	Velmi malé (do 15 mm)	Malé (16 – 25 mm)	Střední (26 – 35 mm)	Velké (36 – 45 mm)	Obzvláště velké (nad 45 mm)	Celkem
	61 ks	46 ks	12 ks	4 ks	1 ks	124 ks

Ani věk, ani pohlaví nebylo možné z dochovaných částí skeletu určit.

Závěr: Spálené kosti neurčeného jedince.

Objekt 9/1999

Dochovalo se velmi malé množství spálených fragmentů. Jednalo se především o dlouhé kosti končetin, dva zlomky lebky. Jeden fragment byl nespálený.

Polovina kostí vykazuje stupeň spálení IV – dokonalé až křídovité, mléčně bílé a matně křídovité barvy (650 až 700 °C). Druhá polovina pak stupeň spálení V – křídovité, bílé barvy i na lomu s charakteristickými parabolickými puklinami (od 750 °C).

Celkem se dochovalo 14 zlomků různých velikostí (viz následující tabulka).

Počet fragmentů	Velmi malé (do 15 mm)	Malé (16 – 25 mm)	Střední (26 – 35 mm)	Velké (36 – 45 mm)	Obzvláště velké (nad 45 mm)	Celkem
	1 ks	7 ks	3 ks	3 ks	0 ks	14 ks

Ani věk, ani pohlaví nebylo možné z dochovaných částí skeletu určit.

Závěr: Spálené kosti neurčeného jedince.

Objekt 17/1999

K dispozici bylo pouze devět spálených fragmentů dlouhých kostí končetin.

Kosti vykazují stupeň spálení IV – dokonalé až křídovité, mléčně bílé a matně křídovité barvy (650 až 700 °C).

Celkem se dochovalo 9 fragmentů různých velikostí (viz následující tabulka).

Počet fragmentů	Velmi malé (do 15 mm)	Malé (16 – 25 mm)	Střední (26 – 35 mm)	Velké (36 – 45 mm)	Obzvláště velké (nad 45 mm)	Celkem
	6 ks	3 ks	0 ks	0 ks	0 ks	9 ks

Ani věk, ani pohlaví nebylo možné z dochovaných částí skeletu určit.

Závěr: Spálené kosti neurčeného jedince.

Objekt 23A/1999

V objektu nebyly identifikovány žádné lidské kosti. K dispozici byl pouze zlomek zvířecí lopatky (blíže neurčeno).

Objekt 24/1999

Zachovalo se pět nespálených fragmentů dlouhých kostí končetin, a to střední část těla femuru (dx = sin) se silně erodovaným povrchem. Kost nelze použít k dalším antropologickým rozborům.

Na základě stavby a morfologie těla kosti byl věk jedince bez bližšího upřesnění stanoven jako dospělý. Pohlaví nebylo možné na základě ostatků určit.

Závěr: Silně poškozený fragment těla stehenní kosti dospělého jedince.

Objekt 25/1999

Zachovalo se velmi malé množství drobných nespálených fragmentů (max. do 20 ks) s příměsí zvířecích zubů, jež neumožnily žádné antropologické zpracování.

Závěr: Neurčitelný jedinec.

Objekt 27/1999

K dispozici byly velmi zlomkovité pozůstatky skeletu dospělého jedince se silnou povrchovou erozí. Kostní struktura byla křehká a měkká, při dotyku se rozpadala. Dochovaly se fragmenty levé pažní kosti, zubů a plochých kostí lebky.

Lebeční fragmenty pocházejí z oblasti bregmy, nebylo možné je rekonstruovat. Většina zubů chybí včetně alveolů. Dochované zuby jsou silně popraskané a rozpadlé ve formě jemných odštěpků. Zubní kaz nebyl nalezen, zubní kámen a hypoplázií zubní skloviny nebylo možné hodnotit.

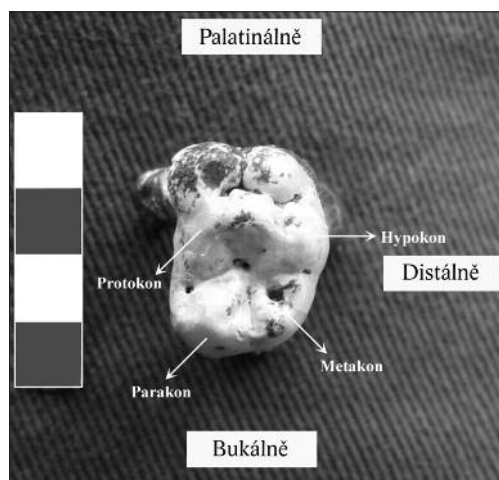
Dx	M ₂₌₃					M ₁	Sin
	M ₂ M ₁	P ₁	C		M ₁ M ₂		

Pozn.: M₂ dx et sin inf – dochovaly se pouze samostatné kořeny bez alveolárního lůžka. C a P₁ dx inf – dochovaly se pouze kořeny zasazené do alveolárního lůžka.

Mezi zaznamenané variety patří horní pravá stolička (M₂₌₃ dx sup) se šesti hrbolky a čtyřmi kořeny, dvěma bukálními a dvěma palatinálními (obr. vpravo). Jeden akcesorní hrbolok je vytvořen palatinálně od protokonu (*tuberculum Carabelli* se samostatně vytvořeným nadpočetným kořenem), druhý palatinálně naléhá jak na protokon, tak i hypokon a velikostně odpovídá prvnímu hrbolku (Alt 1997; Alt et al. 1998; Dahlberg 1971; Dokládal 1994; týž 1999; Zubov 1968).

Věk byl na základě slabé abraze a stále patrných hrbolků molárů stanoven na 20–30 let (Adultus I). Pohlaví nebylo možno z dochovaných zlomků kostí určit.

Závěr: Dospělý jedinec ve věku 20–30 let (Adultus I) bez určeného pohlaví.



SHRnutí

Antropologickým rozbohem byly zjištěny pozůstatky devíti jedinců, z toho pěti s kostrovým a čtyř se žárovým pohřbem. V objektu 23A/1999 byl uložen zlomek zvířecí kosti bez dalšího nálezu kostí lidských.

U kostrového ritu bylo možné pouze u dvou jedinců určit přesnější věkové rozmezí, a to u objektu 1/1999 a 27/1999. U dalších dvou stav materiálu dovolil stanovit, že se jedná o plně dospělé jedince. U objektu 25/1999 nebylo možné věk odhadnout vůbec. U spálených kosterních pozůstatků byl věk určen pouze u objektu 4/1999. Celkově rozbor odhalil jednoho nedospělého jedince ve věku 12–18 let (objekt 1/1999) a čtyři dospělé (viz *Souhrnná tabulka*).

Určení pohlaví nebylo možné u žádného ze zachovaných individuí.

Zajímavý je nález atypicky morfologicky stavěné pravé horní stoličky se dvěma nadpočetnými hrbolky u objektu 27/1999.

Patologickými změnami nebylo možné se z důvodu špatné zachovalosti kostí zabývat.

Souhrnná tabulka

Objekt	Pohlaví	Věk	Pohřeb	Poznámka
Objekt 1/1999	-	12–18 let (Infans II–Juvenis)	Kostrový	
Objekt 2/1999	-	Dospělý	Kostrový	
Objekt 4/1999	-	Dospělý (Adultus)	Žárový	
Objekt 8A/1999	-	-	Žárový	
Objekt 9/1999	-	-	Žárový	
Objekt 17/1999	-	-	Žárový	
Objekt 23A/1999	-	-	-	Zvířecí kost
Objekt 24/1999	-	Dospělý	Kostrový	
Objekt 25/1999	-	-	Kostrový	
Objekt 27/1999	-	20–30 let (Adultus I)	Kostrový	Anomální M ₂₌₃ dx sup

LITERATURA

- Alt, K. W. 1997: *Odontologische Verwandtschaftsanalyse*. Stuttgart.
- Alt, K. W. – Rösing, F. W. – Teschler-Nicola, M. (eds.) 1998: *Dental Anthropology. Fundamentals, Limits, and Prospects*. Wien–New York.
- Dahlberg, A. A. (ed.) 1971: *Dental Morphology and Evolution*. Chicago.
- Dokládal, M. 1994: *Anatomie zubů a chrupu*. Brno.
- Dokládal, M. 1999: *Morfologie spálených kostí. Význam pro identifikaci osob*. Acta facultatis medicae MU Brno sv. 113. Brno.
- Herrmann, B. 1977: *Über die Abhängigkeit der Schrumpfung vom Mineralgehalt bei experimentell verbrannten Knochen*, Anthropologischer Anzeiger 36, 7–12.
- Lovejoy, C. O. 1985: *Dental Wear in the Libben Population: Its Pattern and Role in the Determination of Adult Skeletal Age at Death*, American Journal of Physical Anthropology 68/1, 47–56.
- McKern, T. W. – Stewart, T. D. 1957: *Skeletal Age Changes in Young American Males*. Quartermaster Research and Development Center, US Army, Technical report EP-45. Natick.
- Schwartz, J. H. 1995: *Skeleton Keys*. Oxford–New York.
- Stewart, T. D. 1979: *Essential of Forensic Anthropology*. Springfield.
- Stloukal, M. et al. 1999: *Antropologie. Příručka pro studium kostry*. Praha.
- Trefný, M. – Dobeš, M. 2008: *Pohřebiště ze střední až mladší doby bronzové ve Straškově, okr. Litoměřice, Archeologie ve středních Čechách 12*.
- Ubelaker, D. H. 1978: *Human Skeletal Remains. Excavation, Analysis, Interpretation*. Chicago.
- Wahl, J. 1981: *Ein Beitrag zur metrischen Geschlechtsdiagnose verbrannter und unverbrannter menschlicher Knochenreste – ausgearbeitet an der Pars petrosa ossis temporalis*, Zeitschrift für Rechtsmedizin 86, 79–101.
- Wahl, J. 1982: *Leichenbranduntersuchungen. Ein Überblick über die Bearbeitungs- und Aussagemöglichkeiten von Brandgräbern*, Prähistorische Zeitschrift 57, 2–215.
- Zubov, A. A. 1968: *Odontologija. Metodika antropologičeskich issledovanij*. Moskva.

*ANTHROPOLOGISCHE BEARBEITUNG DES MATERIALS
AUS DER FUNDSTELLE STRAŠKOV (BEZ. LITOMĚŘICE)*

Es wurden Reste von neun Personen aus fünf Körper- und vier Brandgräbern, die auf dem Gräberfeld der Mittel- und Jungbronzezeit in Straškov aufgedeckt wurden, analysiert. Die gesamte Analyse wies die Anwesenheit von einer nichterwachsenen Person des Alters von 12–18 Jahren (Objekt 1/1999) sowie von vier Erwachsenen nach. Die Geschlechtsbestimmung war bei keiner der ausgewerteten Personen möglich.

JANA KULJAVCEVA HLAVOVÁ

ÚSTAV ARCHEOLOGICKÉ PAMÁTKOVÉ PÉČE SEVEROZÁPADNÍCH ČECH, V. V. I., ŽIŽKOVA 835, 434 01 MOST