

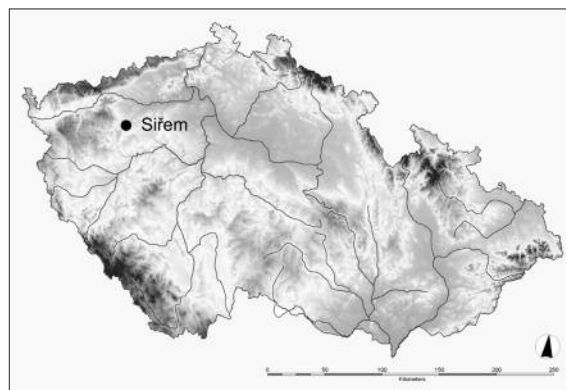
DOPLŇKY K EPONYMNÍMU NÁLEZU ZE SIŘEMI (ZÜRAU) V SEVEROZÁPADNÍCH ČECHÁCH¹

Václav Moucha

V 28. ročníku časopisu *Mannus* uveřejnil Helmut Preidel (1900–1980) článek nazvaný „Noßwitzer Gräber aus Zürau in Nordwestböhmen“ (*Preidel 1936*, 511–517). Šlo o dva, od sebe nepatrně vzdálené objekty, které datoval a interpretoval jako „nosvické hroby“, jejichž keramický inventář² se později stal základem pro vydělení „siřemského stupně“ nebo „siřemské skupiny“ kultury nálevkovitých pohárů.³ Protože byla z obou objektů publikována jen část nálezů, je cílem tohoto příspěvku doplnit soubor z eponymního naleziště o dosud nezpracovaný materiál.⁴

Nálezová situace v obou objektech (objekt 1 – Grab 1 a objekt 2 – Grab 2) je popsána jednak v Preidelově článku (*Preidel 1936*), jednak v inventáři Regionálního muzea K. V. Polánka v Žatci. Zápis v inventární knize žateckého muzea je na obou stranách jednoho listu pod číslem 1724/1–15 (Grab 1) a pod číslem 1724/a–e (Grab 2) – za xerokopii zápisu děkuji kol. dr. P. Holodňákovi. Ze zápisu vyplývá, že nálezy z prvního objektu (Grab 1) byly zakoupeny od amatérského archeologa Josefa Sykory v dubnu roku 1933: „Herr Jos. Sykora hat in Zürau (Bez. Podersam) am Felde des Herrn Riedl (v Preidelově článku uvedeno jméno Riedel) eine Grube mit nordischer Keramik und einem schlecht erhaltenen Schädel gehoben und hat dem städtischen Museum verkauft.“ Zápis je doprovázen náčrtem terénní situace (*obr. 2:1–2*).

Na témže listě v inventáři jsou zapsány údaje o druhém objektu (Grab 2): „1724 a–e. Zweites Grab. In 10–12 m Entfernung des unter 1724 inventarisierten Grabes fand sich ganz seicht liegendes Skelettgrab (Boden durch Wasserwirkung am Abhang abgezogen). Beiga-



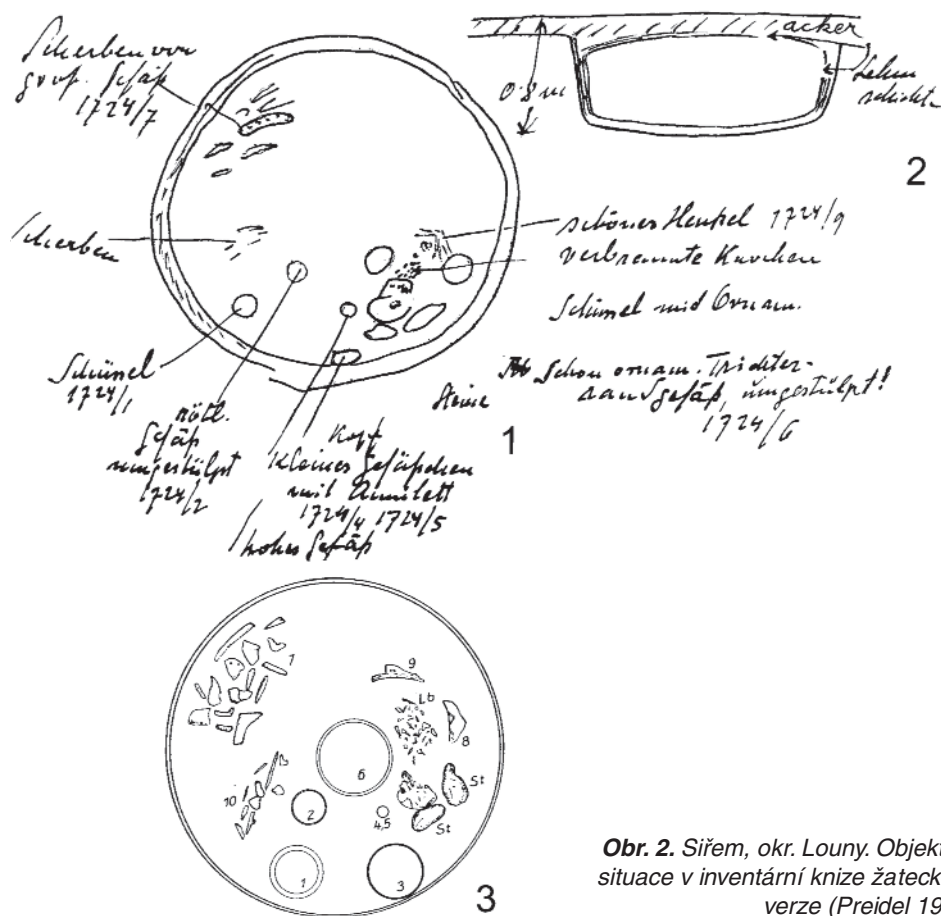
Obr. 1. Siřem, okr. Louny

¹ Práce vznikla v rámci plnění Grantového projektu GA ČR č. 404/05/2039.

² To se týká především keramického souboru z objektu 1 (Grab 1) – *obr. 11*, protože z objektu 2 (Grab 2) pochází jen jeden značně doplněný nálevkovitý pohár (*obr. 10*).

³ V polovině 50. let 20. století došlo v souvislosti s připravovanou expozicí „Pravěk Československa“ v Národním muzeu v Praze k soustředěnému zájmu o periodizaci našeho pravěku, zvláště eneolitu (*Neustupný, J. ed. 1956*). Tehdy koncipovaný chronologický systém eneolitických kultur platí v podstatě dodnes (*Zápotocký 2000*, Tab. 23). V té době docházejí E. Neustupný (*1956; 1959*) a M. Zápotocký (*1956; 1958*) ke shodnému závěru, že nálezy ze Siřemi chronologicky patří mezi baalberský a salzmündský stupeň KNP. Keramický soubor z obou objektů z eponymního naleziště v Siřemi zařadil M. Zápotocký do svého III. stupně KNP v Čechách, který synchronizoval s vrstvou C2 na Starém Zámku u Jevišovic (*Zápotocký 1958*, 672–680, *obr. 252*), E. F. Neustupný (*1959*, 261, 277) klade siřemský nálezy ve svém pětistupňovém dělení KNP (A až E) do stupně C „východní skupiny KNP“ (*Neustupný 1959*, 261, 277). V souvislosti s rozborem eneolitické plastiky z Liběšovic (*Neustupný 1960*, 48–49) opouští termín „východní skupina KNP“ a nahrazuje jej názvem „skupina siřemská“ (stupeň C), která tvoří přirozený typologický přechod mezi baalberskou (stupeň B) a salzmündskou skupinou (stupeň D). Pro siřemský stupeň KNP je příznačná sloupková „kolkovaná“ výzdoba, která se objevuje v severní polovině Čech (*Štíková 1954*, *obr. 65; Driehaus – Pleslová 1961*, *Abb. 35*). Podle M. Zápotockého (*2000*, 98, *Tab. 23, 204*) patří siřemský stupeň KNP na konec staršího eneolitu (älteres Äneolithikum – ältere Stufe TBK), kdy česká KNP měla spojení se slezskou a polskou KNP a s bavorskou altheimskou kulturou.

⁴ *Preidel 1936*, 512: „...eine Menge unverzierter Tonscherben, die fünf kleine Kistchen füllten – Mus. Saaz 1724/10–14. Sie gehören verschiedenen Gefäßen an ...“. Na tomto místě děkuji správě Regionálního muzea K. A. Polánka v Žatci, které umožnilo dlouhodobou zápůjčkou keramické nálezy zpracovat v keramické laboratoři Archeologického ústavu ČSAV v Praze.



Obr. 2. Siřem, okr. Louny. Objekt 1 (Grab 1). 1–2 nálezoová situace v inventární knize žateckého muzea, 3 publikovaná verze (Preidel 1936, Abb.1)

be: 1724 a) ein Gefäßfragment (hoher Trichterbecher), 1724 b) eine Rohform für Beil, 1724 c) 19 Stück größere und kleinere abgesplitterte Steinstücke, unter den wenigen, erhaltenen Rückenwirbeln gelegen. Vom übrigen Skelett war nur ganz Unbedeutendes erhalten 1724d): Unterkiefer (2 Fragmente, 2 Mittelfußknochen), 1724 e) Scherben.“ Podle umístění zápisu v inventární knize a jejich připojení k nálezům č. inv. 1724/1–15 se zdá, že tento zápis (a snad i nález) je pozdějšího data. Zda objekt 2 (Grab 2) také vykopal a muzeu prodal J. Sykora, nevíme. Je jisté, že H. Preidel tyto objekty nezkoumal a že byl odkázán na výpověď nálezce. Rovněž tak neznáme, které okolnosti k výkopu vedly. Zatím se nepodařilo místo nálezů blíže lokalizovat; jen krátká poznámka u objektu 2 (Grab 2) „Boden durch Wasserwirkung am Abhang abgezogen“ by mohla naznačovat, že šlo o polohu na svahu hustě osídleného údolí Břanky (Preidel 1936, 514: „Der Fundort ... liegt in dem ... dicht besiedelten Goldbachtale.“).

OBJEKT 1 (GRAB 1)

Kruhová jáma o průměru 150 cm s mísovitým dnem v hloubce 80 cm od povrchu (obr. 2:2) měla kolmé stěny pokryté 5 cm silnou vrstvou propálené mazanice (Preidel 1936, 511: „... die Seitenwände von einer etwa 5 cm starken Schicht gebrannten Lehm verkleidet waren.“), která údajně také překrývala její ústí. Na dně objektu podle popisu ležela žarem nedotčená dětská lebka a v její blízkosti spálené kůstky (Preidel 1936, 511). Rozmístění nálezů v jámě je patrné z publikovaného nákresu (Preidel 1936, Abb.1) odvozeného z náčrtu v muzejním inventáři (obr. 2:1,3). Blíže je zmíněna poloha nálevkovitého poháru (1724/2, obr. 4:5; 9:4) a zdobené nálevkovité mísy (1724/6, obr. 3:8; 7:3,3a), které stály obráceny dnem vzhůru, a koflíku (1724/4, obr. 4:11; 9:2) s kostěným provrtaným terčíkem uvnitř (1724/5, obr. 4:12). Různé zbarvení spolu souvisejících střepů naznačuje, že některé keramické zlomky prošly žárem, snad přímo v jámě. Celková situace ukazuje, že v tomto případě jde o jámu sídlištního charakteru (silo?) s pohřbem,

jaké jsou v období KNP poměrně časté (Štiková 1954, 388; Pleslová 1978, 244; Pleslová-Štiková 1985; Černá – Velímský 1991; Lička – Lutovský 2006, 87–98). Za milodar by snad bylo možné považovat nepoškozený koflík s vloženým provrtaným kostěným terčíkem, sotva však dnem vzhůru obrácené nádoby nebo nádoby ve střepích. Střepový materiál představuje typický „kuchyňský odpad“, ze kterého se podařilo slepit, rekonstruovat a tvarově určit 27 nádob (k tomu je třeba připočíst spolu nesouvisící nevýrazné střepy o hmotnosti kolem 4 kg). K obsahu jámy patří i několik neinventovaných zvířecích kostí, čtyři ploché křemenné valounky, dva větší kusy mazanice s otisky dřevěné konstrukce a zlomky lidských kostí.

Nezodpovězenou otázkou zůstává obložení stěn jámy vypálenou mazanicí, jak je naznačeno na dochovaných kresbách (obr. 2:1,2). Nevylučuji možnost, že ve skutečnosti šlo o propálené stěny objektu, ne však o jejich obložení. V jámě skutečně byl oheň, ne však po celé ploše, nýbrž jen v její části (jen některé střepy vykazují stopy žáru, stejně jako kosterné pozůstatky).

Nálezy⁵

1724/1 (publ.). Mísa s oble zalomeným nízkým okrajem s výlevkou („hubičkou“). V. 115 (Preidel 1936, Abb. 2:2). Obr. 3:1; 8:2.

1724/2 (publ.). Nálevkovitý pohár s nízkým hrdlem ostře odsazeným od vyklenutého těla. V. 160 (Preidel 1936, Abb. 2:10). Obr. 4:5; 9:4.

1724/3 (publ.). Hlubší nálevkovitá mísa nepatrně deformovaná žářem. V. 145 až 165 (Preidel 1936, Abb. 2:4; při popisu předmětu na str. 511 je uvedeno chybně č. inv. 1724/4 namísto správného 1724/3). Obr. 3:2; 9:1.

1724/4 (publ.). Koflík s baňatým tělem výrazně odsazeným od nízkého, mírně prohnutého hrdla. V. 70 (Preidel 1936, Abb. 2:11; uvnitř kostěný terčík 1724/5). Obr. 4:11; 9:2.

1724/5 (publ.). Polovina plochého, uprostřed provrtaného kruhového terčíku ze zvířecí kosti (viz Likovský – Kyselý 2008). Průměr terče 35 (Preidel 1936, Abb. 2:8; terčík v koflíku 1724/4). Obr. 4:12.

1724/6 (publ.). Hluboká nálevkovitá mísa se sloupkovou „kolkovanou“ výzdobou. V. 240 (Preidel 1936, Abb. 2:7). Obr. 3:8; 7:3,3a.

1724/7 (publ.). Zásobnice s baňatým tělem a mírně se zužujícím okrajem zesíleným na vnější straně plastickou páskou s kruhovými otvory provrtanými z vnitřní strany nádoby. Při okraji zachovány dva výčnělky, nad největší výdutí jsou tři pravidelně rozložená ucha. V. 650 (Preidel 1936, Abb. 3). Obr. 5:4; 7:1,1a.

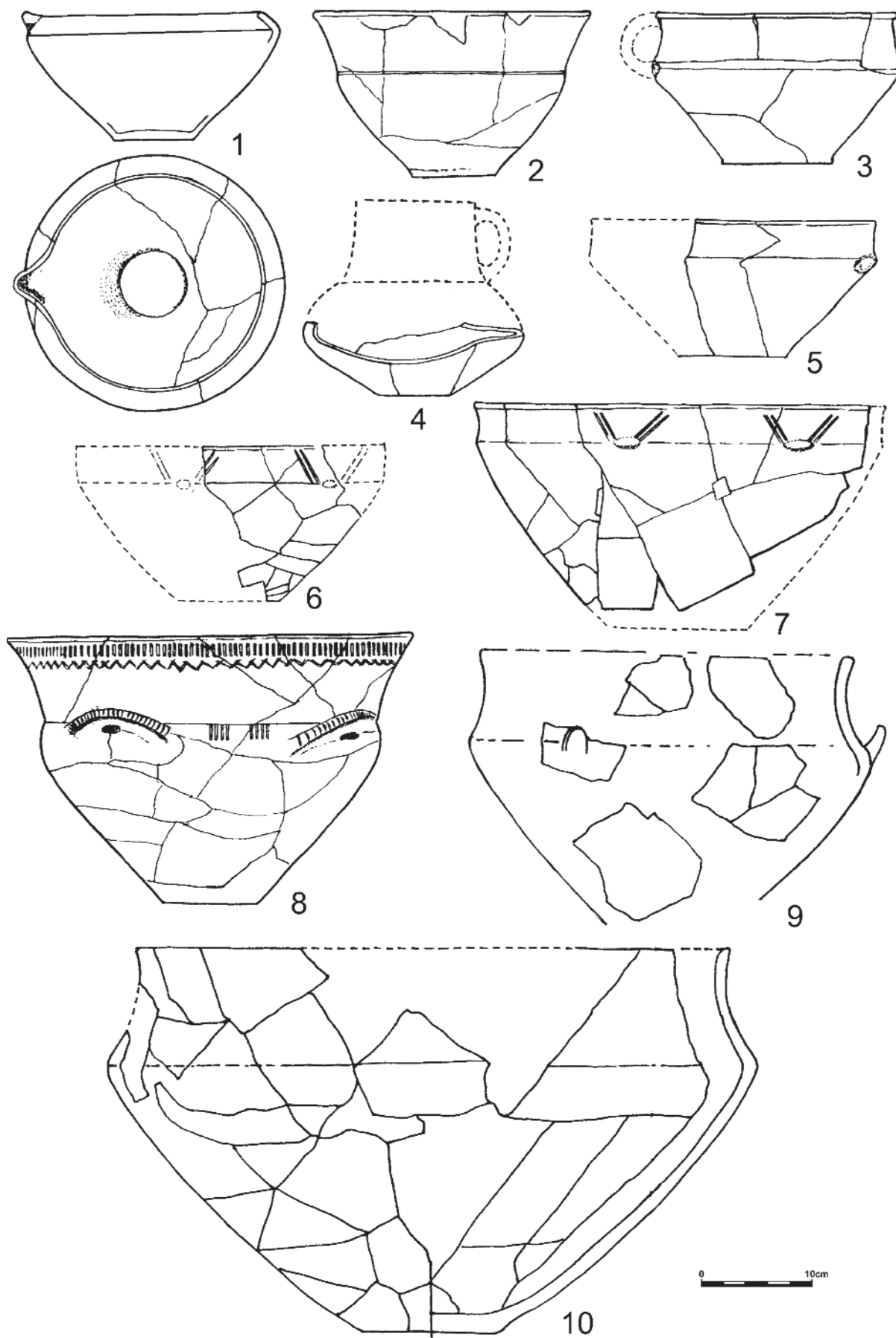
1724/8 (publ.). Část hluboké mísy s oble zalomeným okrajem a dvěma asymetricky umístěnými vodorovnými výčnělky s připojenými dvojicemi hlubších rýh. Rozdílné zbarvení spolu souvisících střepů svědčí o tom, že nádoba po rozbití prošla žářem. Zach. v. 195, ø okraje (rekonstr.) 380 (Preidel 1936, Abb. 2:1). Obr. 3:7; 7:4,4a.

1724/9 (částečně publ.). Dvouuchá amfora (zásobnice) s baňatým tělem a ostře nasazeným, téměř válcovitým hrdlem. Na rozhraní hrdla a těla jsou dvě proti sobě umístěná zalomená ucha zdobená zářezy. Pod nimi je na plecích nádoby pět paprskovitě umístěných přesekávaných žeber. Materiál hrubě písčité, promíšený většími kamínky, dobře vypálený. Povrch vně i uvnitř vyhlazený, matně lesklý šedohnědé barvy přecházející ve zbarvení oranžovohnědé. V. 425, ø okraje 190, ø dna (rekonstr.) 125, max. výduť 400, šířka ucha v zalomení 30, ø otvoru 10. H. Preidel (1936, Abb. 2:5) z této nádoby (tehdy ještě neslepené) vyobrazuje pouze jeden střep a domnívá se, že k nádobě patří také střep s přesekávanými půloblouky (Preidel 1936, Abb. 2:3). Obr. 5:9; 7:2,2a.

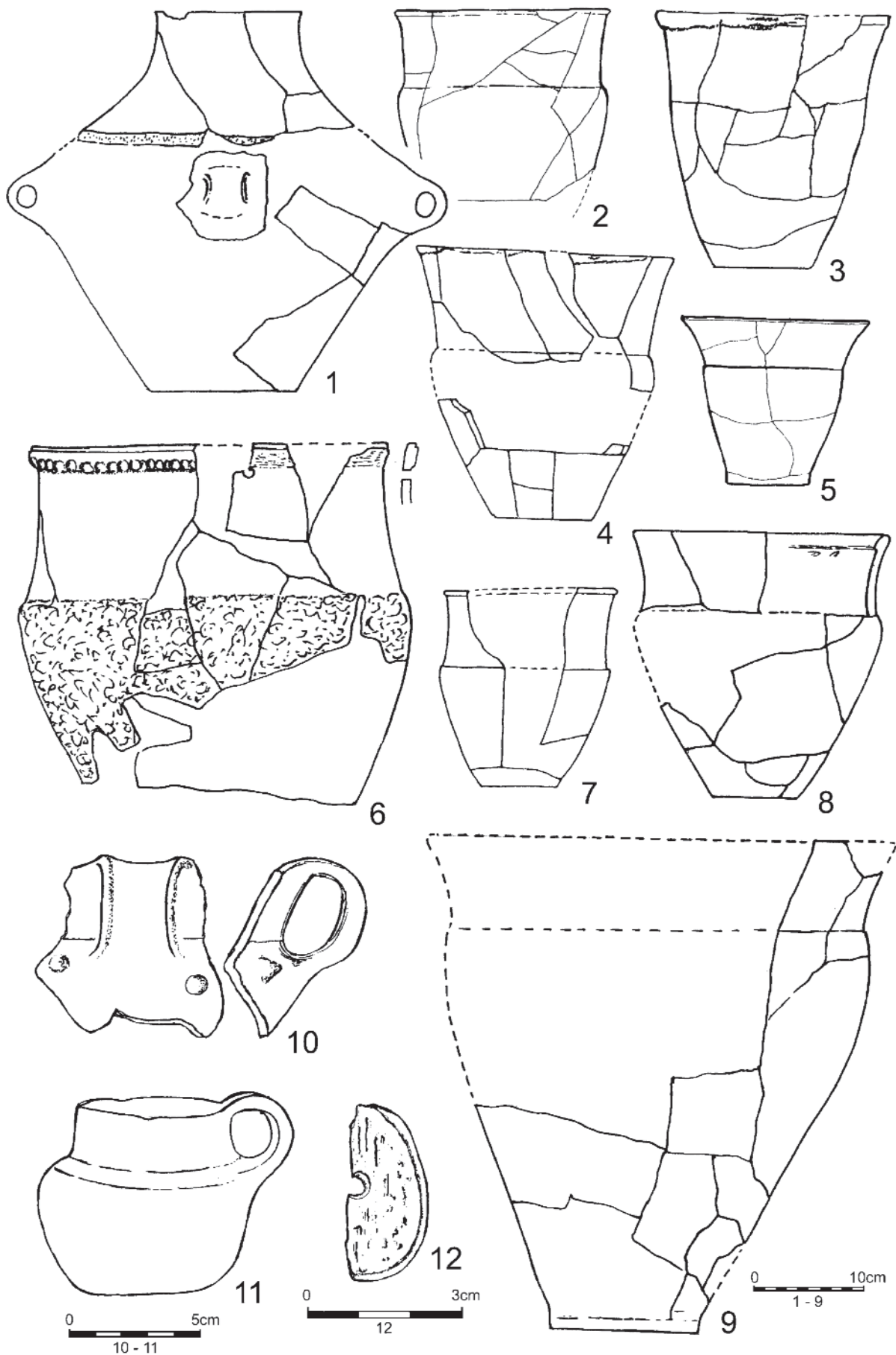
V souvislé řadě inventárních čísel je v publikaci a v muzejním inventáři uvedeno pět dalších čísel: 1724/10, 1724/11, 1724/12, 1724/13, 1724/14, které označovaly krabice s laboratorně nezpracovanými střepy (viz pozn. 3), z nichž se podařilo rekonstruovat pět nádob. Starou číselnou řadu uzavírá poslední publikovaná nádoba 1724/15.

1724/10 (nepubl.). Bezuchá (?) amfora (zásobnice) s baňatým tělem a ostře nasazeným, téměř válcovitým hrdlem. Na největší výdutí jsou dvě dvojice plastických půlkruhových příčné přesekávaných žeber a dvě čtveřice kuželovitých výčnělků (obr. 5:1c). Materiál dobře vypálený, povrch vyhlazený. Horní část je šedá a spodní část hnědé barvy. Nádoba je silně doplněna. V. 415, ø okraje 230, ø dna 135, max. výduť 362. Střep s dvojicí příčné přesekávaných žeber H. Preidel vyobrazuje obráceně (1936, 512, Abb. 2:3) a soudí, že patří k nádobě s uchem zakončeným přesekávanými žebry (1724/9, Preidel 1936, Abb. 2:5). Obr. 5:1a–c; 8:1a–d.

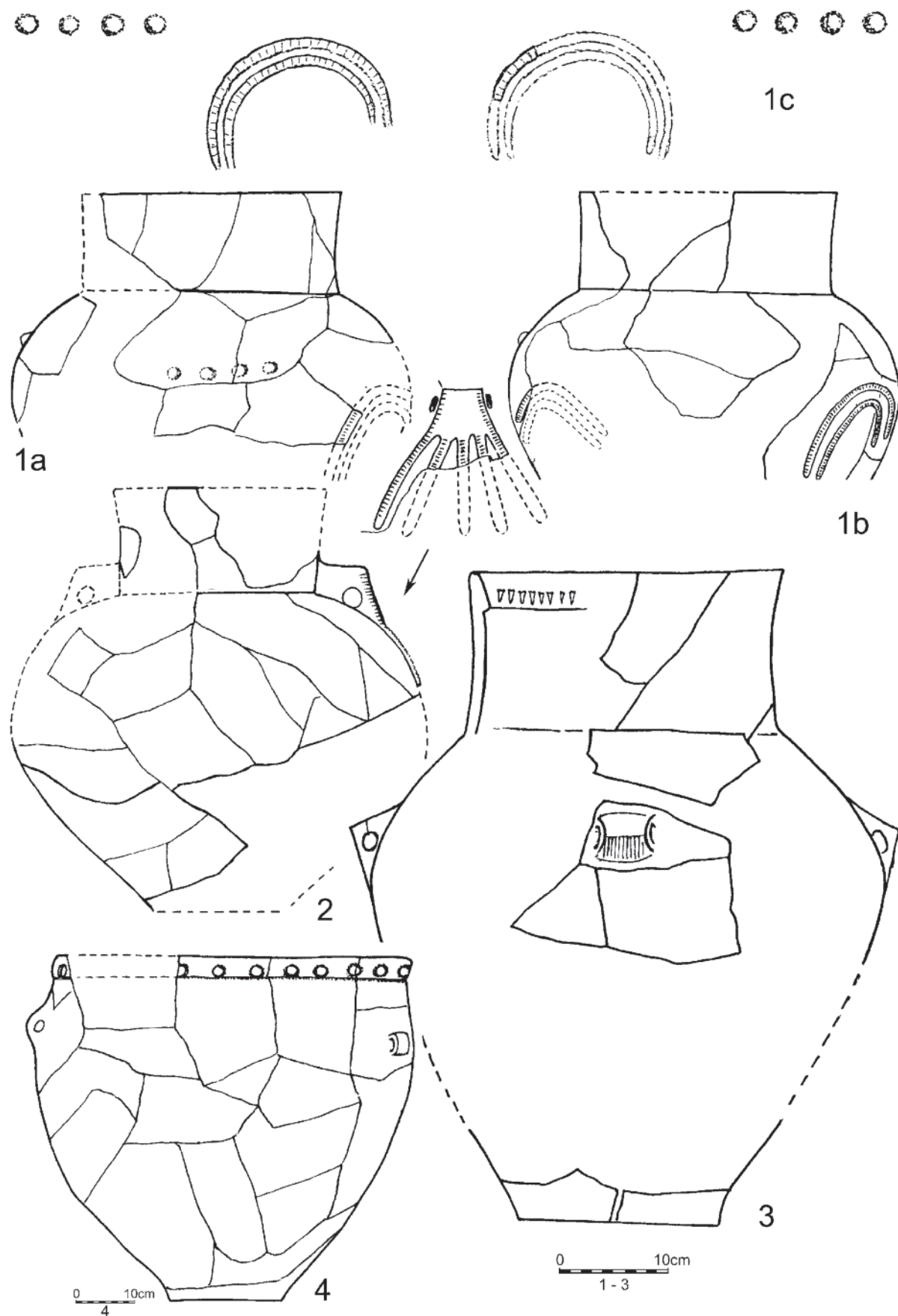
⁵ Protože popis předmětů uveřejněných H. Preidelem (1936, 511–513, Abb. 2, 3; zde obr. 10–11) je dostačující, uvádím potřebné údaje ve zkrácené formě. Podrobněji jsou zmíněny nálezy dodatečně zpracované (nepublikované). Zkratky V. (v.) – výška. Rozměry jsou uvedeny v milimetrech.



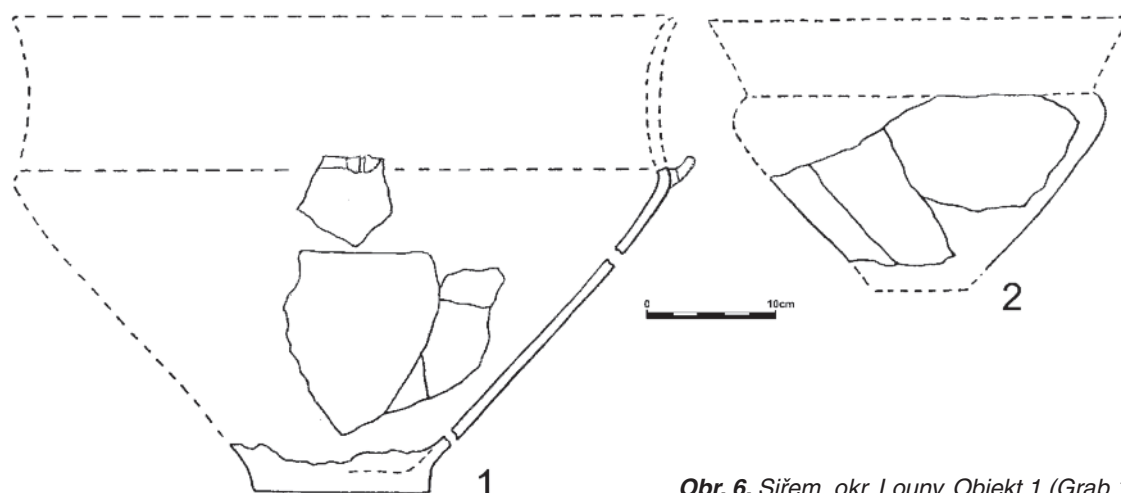
Obr. 3. Sirem, okr. Louny. Objekt 1 (Grab 1)



Obr. 4. Siřem, okr. Louny. Objekt 1 (Grab 1)



Obr. 5. Siřem, okr. Louny. Objekt 1 (Grab 1)



Obr. 6. Siřem, okr. Louny. Objekt 1 (Grab 1)

1724/11 (nepubl.). Část hluboké mísy s oble zalomeným okrajem a výčnělky, od kterých k ústí nádoby šikmo směřují dvojice hlubších rýh. Materiál dobře vypálený, povrch vyhlazený, nelesklý, šedohnědé barvy. V. 145, ø okraje (rekonstr.) 290, ø dna 92. *Obr. 3:6.*

1724/12 (nepubl.). Nálevkovitý pohár s odsazeným, mírně prohnutým hrdlem. Materiál dobře vypálený, písčité. Povrch původně vyhlazený, dnes z větší části drsný, hnědé, místy šedé barvy. Spleno, asi ze čtvrtiny doplněno, spodní část se dnem chybí. *Zach. v. 170, ø okraje 170, ø dna ?. Obr. 4:2; 9:3.*

1724/13 (nepubl.). Nálevkovitý pohár (ve střepích, hrdlo nelze napojit). Na vnitřní straně hrdla při okraji náznak plastického zesílení pod kterým jsou patrné dva nehtové vrypy. Na plecích přepálené místo s náznakem pěnovitěho zduření. Materiál dobře vypálený, povrch vyhlazený, hnědé barvy, místy černé skvrny. V. (rekonstr.) 247, ø okraje 238, ø dna 80. *Obr. 4:8.*

1724/14 (nepubl.). Nálevkovitý hrnec (zásobnice) ve střepích. Pod okrajem plastická lišta s nehtovými vrypy, které vytvářejí románskou lizénu, na některých místech odpadlou. Mírně prohnuté hrdlo je výrazně od těla odsazené. Materiál dobře vypálený, písčité, povrch na hrdle vyhlazený, tělo drsné, směrem ke dnu se zdrsnění zvyrazňuje, uvnitř je povrch vyhlazený. Pod okrajem reparační otvor. *Zach. v. 295, ø okraje (rekonstr.) 330, ø dna ?. Obr. 4:6; 9:6.*

1724/15 (publ.). Miska se zalomeným okrajem a odlomeným uchem. V. 75 (*Preidel 1936, Abb. 2:6*). *Obr. 3:3; 9:8.*

Z nezpracovaného střepového materiálu se podařilo zrekonstruovat další nádoby nebo jejich části. Tyto nálezy rozšiřují původní řadu končící číslem 1724/15 až do čísla 1724/28.

1724/16 (nepubl.). Zásobnice ve tvaru vysokého nálevkovitého poháru s nízkým hrdlem. Na vnitřní straně okraje plastické lištovité zesílení, dno nožkovitě odsazené. Materiál dobře vypálený, hlinitopísčité. Povrch vně i uvnitř vyhlazený, některé části nádoby prošly vyšším žárem a jsou pěnovitě zduřelé. Vně i uvnitř hnědé zbarvení, místy větší či menší skvrny černé barvy. Spleno a ze dvou třetin doplněno. V. 460, ø okraje 430, ø dna 140. *Obr. 4:9; 9:9.*

1724/17 (nepubl.). Část hluboké mísy s prohnutým hrdlem oble odsazeným od těla. Materiál dobře vypálený, povrch vně i uvnitř vyhlazený, šedohnědý. V. 360, ø okraje (rekonstr.) 560, ø dna 130. *Obr. 3:10; 9:7.*

1724/18 (nepubl.). Vysoká čtyřuchá amfora ve střepích. Na vnitřní straně okraje plastická lišta zdobená hlubšími, kolmo kladenými, asi 1 cm dlouhými „kolky“ (*obr. 9:10*). Mírně prohnuté hrdlo je výrazně odsazené od těla. Na plecích nad největší výdutí byla čtyři ostře zalomená ucha. Materiál dobře vypálený, hrubší ostřívo je promísené rozdrčenými světlými opukovými (?) kamínky, které vystupují na vyhlazený povrch hnědé barvy s šedými skvrnami (stejná keramická hmota je u č. inv. 1724/24). V. (rekonstr.) 610, ø okraje 305, ø dna 195. *Obr. 5:3; 9:10.*

1724/19 (nepubl.). Spodní část džbánu (?). Materiál dobře vypálený, povrch vyhlazený, hnědý. *Zach. v. 68, ø dna 65. Obr. 3:4.*

1724/20 (nepubl.). Mírně deformovaný nálevkovitý pohár. Okraj místy lištovitě zesílený. Materiál dobře vypálený, povrch nelesklý, oranžové barvy. Spleno a doplněno. V. 238, ø okraje 195×214, ø dna 90. *Obr. 4:3; 9:5.*

1724/21 (nepubl.). Mírně deformovaný nálevkovitý pohár. Materiál dobře vypálený, povrch vyhlazený, nelesklý, hnědé barvy. Spleno, z jedné třetiny doplněno. V. 180, ø okraje 170×155, ø dna 70. *Obr. 4:7.*

1724/22 (nepubl.). Mírně prohnuté hrdlo amfory (patrně čtyřuché) plynule přecházející v podhrdlí. Střep z největší výdutě s uchem a střep ze spodní části nádoby. Materiál dobře vypálený, nelesklý, cihlově červený. V. (rekonstr.) 355, ø okraje 135, ø dna (rekonstr.) 129. *Obr. 4:1.*

1724/23 (částečně publ.). Zlomek mísy s nízkým zalomeným okrajem. Na zalomení odlomený pupek (nebo svíse provrtané ucho). Materiál dobře vypálený, povrch vyhlazený, uvnitř šedoohnědý, vně hnědý s černou skvrnou. H. Preidel (1936, Abb. 2:9) zlomek mísy vyobrazuje, v textu se však o něm blíže nezmiňuje. V. 128, ø okraje (rekonstr.) 265, ø dna 100. *Obr. 3:5.*

1724/24 (nepubl.). Nálevkovitý pohár ve střepch. Materiál dobře vypálený, hrubší ostřívo je promísené rozdrcenými světlými opukovými (?) kamínky, které vystupují na vyhlazený, vně hnědošedý, uvnitř červenohnědý povrch (stejná keramická hmota je u č. inv. 1724/18). V. (rekonstr.) 248, ø okraje 240, ø dna 95. *Obr. 4:4.*

1724/25 (nepubl.). Spolu nesouvisící střepy z hluboké mísy s prohnutým hrdlem a vzhůru vytaženým jazykovitým výčnělkem. Materiál dobře vypálený, silně promísený pískovými zrny. Povrch vně i uvnitř drsný (zkorodovaný), černé barvy. V. (rekonstr.) 245, ø okraje (rekonstr.) 360, ø dna ?. *Obr. 3:9.*

1724/26 (nepubl.). Mírně prožlabené ucho vytažené z okraje koflíku. Po obou stranách kořene ucha hrotitý výčnělek. *Obr. 4:10.*

1724/27 (nepubl.). Hluboká nálevkovitá mísa (ve střepch) se zbytkem svíse provrtaného výčnělku na rozhraní hrdla a těla. Dobře vypálený materiál, povrch vyhlazený červenohnědé barvy. V. (rekonstr.) 370, ø okraje (rekonstr.), 520, ø dna (rekonstr.) 140. *Obr. 6:1.*

1725/28 (nepubl.). Nálevkovitá mísa (ve střepch). Dobře vypálený materiál, povrch vyhlazený hnědé barvy s oválnou černou skvrnou. V. (rekonstr.) 210. *Obr. 6:2.*

OBJEKT 2 (GRAB 2)

O nálezu máme jen strohé informace. V objektu na mírném svahu směřujícím k Blšance (dříve Goldbach) se v malé hloubce našla kostra, ze které se dochovalo jen několik obratlů, podle nichž lze usuzovat na orientaci V–Z (Preidel 1936, 514: „*ostwestwärts gerichtete Lage*“). Vedle kosterných zbytků ležela masivní sekera („*ein dicknackiges Beil*“ – Preidel 1936, 514; v inventární knize „*eine Rohform für Beil*“) a střepy nálevkovitého poháru (Preidel 1936, Abb. 4), pod kostrou štípaná industrie (viz Šída 2008). Vzhledem k nedostatku informací nelze tento objekt jednoznačně interpretovat – nejspíše šlo opět o pohřeb v jámě sídlištního charakteru.

Nálezy

1724/a (publ.). Nálevkovitý pohár (doplněný). V. 180 (Preidel 1936, Abb. 4). *Obr. 10.*

1724/b. Sekera ze silně zvětralého bazaltu.

1724/c. Štípaná industrie (viz Šída 2008).

1724/d. Lidské pozůstatky (viz Likovský – Kyseľý 2008).

1724/e. Deset malých atypických střípků.

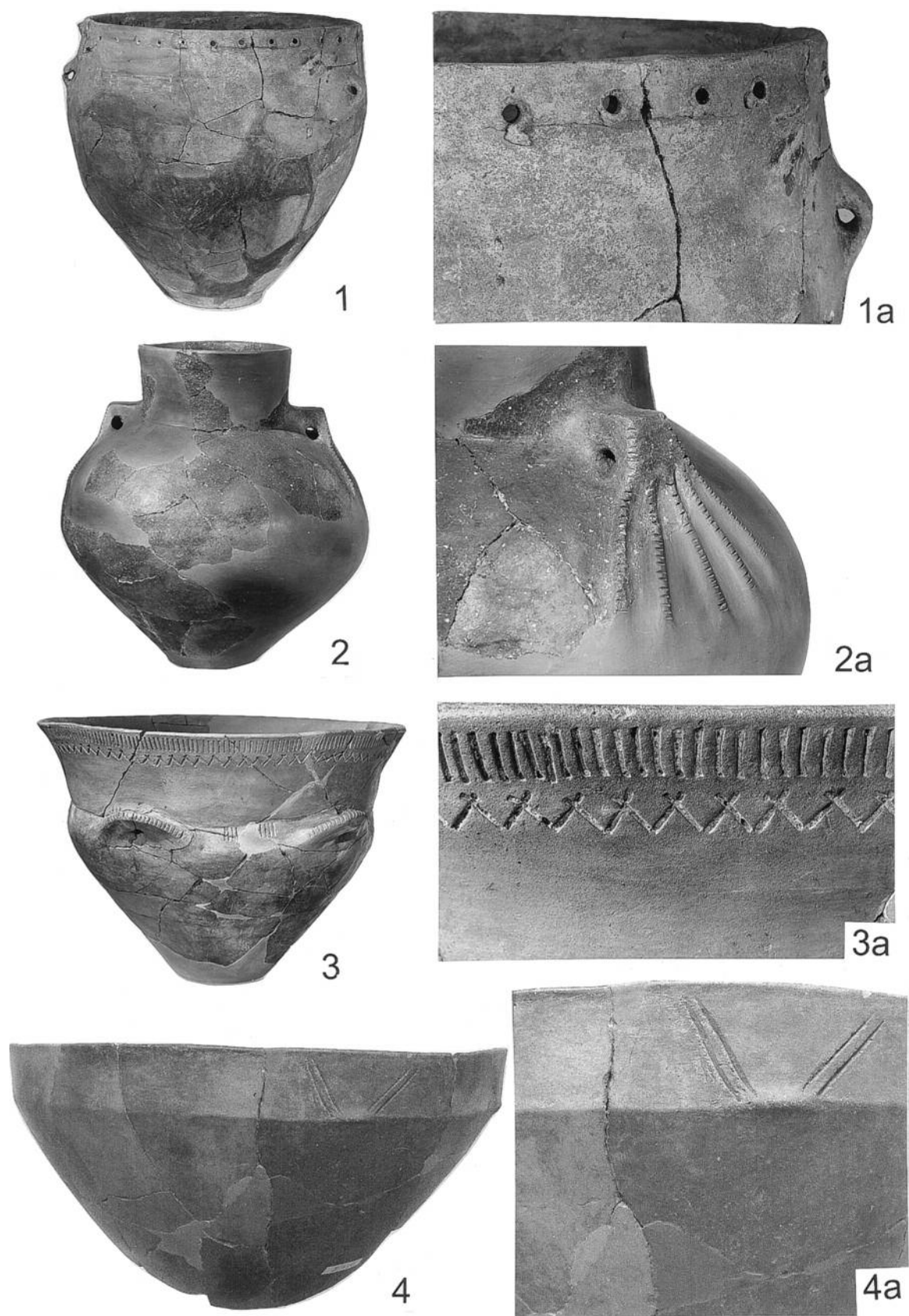
POZNÁMKY K NÁLEZŮM ZE SIŘEMI

Interpretace objektů

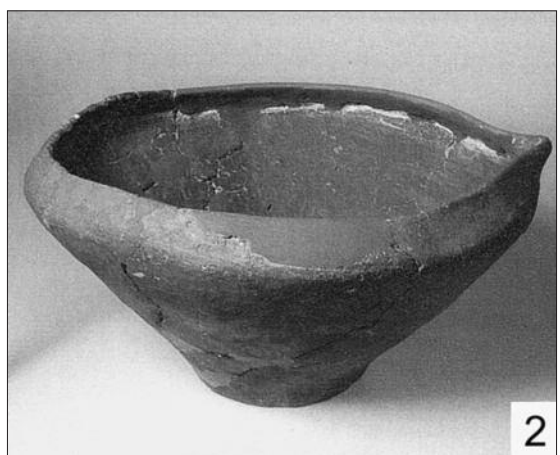
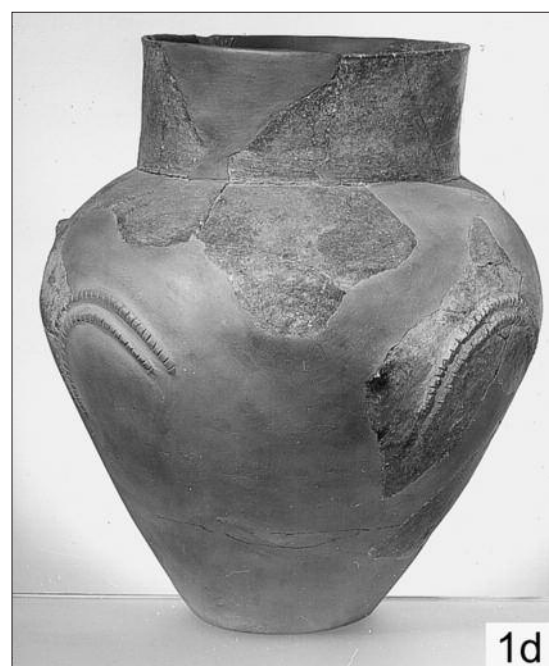
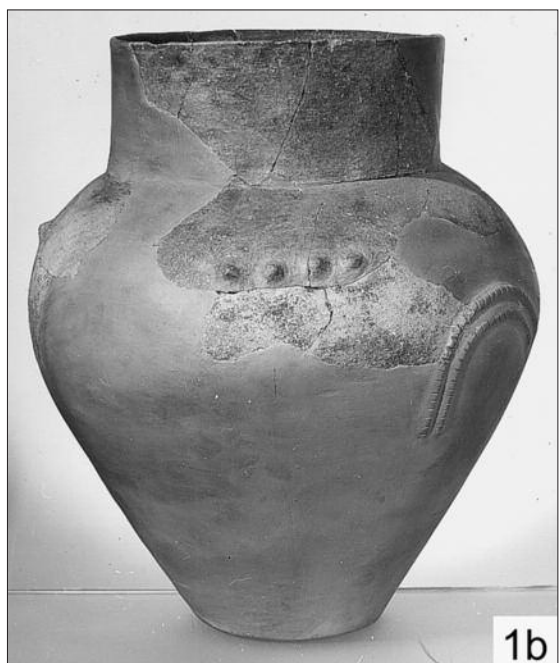
Oba objekty (objekt 1 – Grab 1 a objekt 2 – Grab 2) s lidskými pozůstatky nepředstavují hroby v pravém slova smyslu, ale jde o pohřby uložené v objektech sídlištního charakteru s běžným „kuchyňským“ odpadem. Tento způsob pohřbívání je v době KNP poměrně častý (Lička – Lutovský 2006, 87–98).

Keramika

V objektu 1 (Grab 1) bylo zachyceno pestré spektrum keramické produkce sířemského stupně KNP. Z keramických zlomků se podařilo rekonstruovat nebo tvarově určit celkem 26 nádob; celá nádoba se našla jedna (koflík 1724/4). Některé nádoby (1724/18, 1724/24) mají v keramické hmotě stejné ostřívo, které ukazuje na jednoho výrobce.



Obr. 7. Siřem, okr. Louny. Objekt 1 (Grab 1). Různá měřítka



Obr. 8. Siřem, okr. Louny. Objekt 1 (Grab 1). Různá měřítka



Obr. 9. Siřem, okr. Louny. Objekt 1 (Grab 1). Různá měřítka



Obr. 10. Siřem, okr. Louny. Objekt 1 (Grab 2).
V. 18 cm (Preidel 1936, Abb. 4)

Hlavní tvary⁶

1. Nálevkovitý pohár. Zastoupeno několik variant (od měkce profilovaných k ostře profilovaným, *obr. 4:2–5, 7–8; 6:3–5*). Velikostí se od běžného průměru odlišuje nálevkovitý pohár-zásobnice (*obr. 4:9; 9:9*) 46 cm vysoká. Nálevkovitý pohár je v souboru zastoupen sedmi exempláři (25,9 %).
2. Nálevkovitý hrnec (zásobnice) s románskou lizénou a reparačním otvorem Mak AI e (*obr. 4:6; 9:6*). Jeden exemplář (3,7 %).
3. Nálevkovitá mísa nezdobená (*obr. 3:2; 9:1; 6:2*) a mísa se sloupkovou „kolkovanou“ výzdobou (*obr. 3:8; 7:3,3a*). Tři exempláře (11,1 %).
4. Mísa s prohnutým okrajem. Vyznačuje se extrémně velkými rozměry – \varnothing okraje mezi 36 až 56 cm (*obr. 3:9–10; 9:7; 6:1*). Tři exempláře (11,1 %).
5. Mísa se zalomeným okrajem. Na zalomení asymetricky umístěné výčnělky, obvykle s V-rýhami (*obr. 3:5–7; 7:4,4a*). Exemplář s výlevkou („hubičkou“) je výjimečný (*obr. 3:1; 8:2*). Čtyři exempláře (14,8 %).
6. Koflík. Zlomek s uchem Mak CI b (*obr. 4:10*); celý exemplář Mak CII d (*obr. 4:11; 9:2*); exemplář s odloženým uchem Mak CIII (*obr. 3:3; 9:8*). Celkem tři kusy (11,1 %).
7. Džbánec (?) spodní část Mak EII a (*obr. 3:4*). Jeden exemplář (3,7 %).
8. Amfory. a) Čtyřuchá amfora ve střepech Mak FII f (*obr. 4:1*); vysoká čtyřuchá amfora (zásobnice) ve střepech (*obr. 5:3; 9:10*). Dva exempláře (7,4 %).
b) Dvouuchá amfora (zásobnice), s ostře zalomenými uchy zakončenými plastickými přesekávanými žebry (*obr. 5:2; 7:2,2a*). Jeden exemplář (3,7 %).
c) „Bezuchá“ amfora (zásobnice) s plastickou asymetricky umístěnou výzdobou na největší výdutí (kuželovité výčnělky a půlkruhovitá žebra). Nádobu je značně doplněná, takže nelze vyloučit, že původně měla ucha (*obr. 5:1a,b; 8:1a–d*). Jeden exemplář (3,7 %).
9. Zásobnice s baňatým tělem, uchy na výdutí a plastickou páskou s otvory při okraji. Otvory patrně měly praktickou funkci, i když blíže neznámou (Vencl 1978, 540). *Obr. 5:4; 7:1,1a*. Jeden exemplář (3,7 %).

Keramika z eponymní lokality v Siřemi odpovídá nálezovému spektru ze sídliště v Makotřasech (II. a III. fáze tamního osídlení – Pleslová-Štiková 1985, 120–123), třebaže některé tvary (např. lahve s límcem) v Siřemi chybí. Některé typy nádob (např. mísy se zalomeným okrajem, nálevkovité poháry) jsou doloženy již v předcházejícím stupni baalberském.

Datování

Nálezový soubor ze Siřemi (objekt 1 – Grab 1 a objekt 2 – Grab 2) patří na konec staršího období kultury nálevkovitých pohárů v Čechách (Zápotocký 2000, Tab. 23).

LITERATURA

- Driehaus, J. – Pleslová, E. 1961: Aspekte zur Beurteilung des Äneolithikums in Böhmen und Mähren. In: *L' Europe à la fin de l' âge de la pierre*. Praha, 361–387.
- Černá, E. – Velímský, T. 1991: Lidské kosterní pozůstatky v sídlištních objektech kultury nálevkovitých pohárů v Malém Březně, okr. Most, Archeologické rozhledy 43, 47–62.

⁶ Tvary, které lze ztotožnit s typářem keramiky z Makotřas (Pleslová 1985, Fig. 18–24) jsou uvedeny pod zkratkou „Mak“ s odkazem na typ.

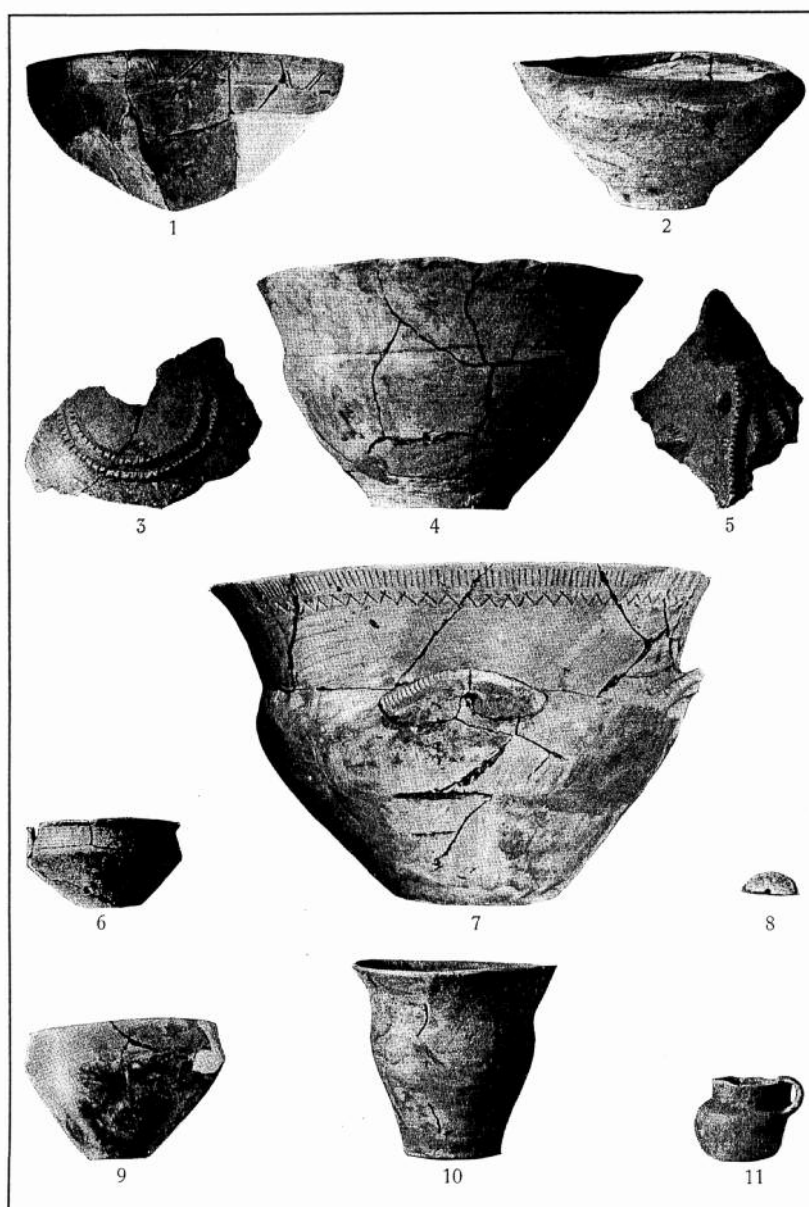


Abb. 2. Beigaben aus dem ersten Neolithischen Grabe von Zürau, Bez. Pöderřan.

Obr. 11. Siřem, okr. Louny. Objekt 1 (Grab 1 – Preidel 1936, Abb. 2)

Lička, M. – Lutovský, M 2006: Vepřek und Nová Ves (Bezirk Mělník, Mittelböhmen). Fontes archaeologici Pragenses, Volumen 31. Pragae.

Likovský, J. – Kyselý, R. 2008: Lidské a zvířecí kosterní pozůstatky z objektů kultury nálevkovitých pohárů ze Siřemi (okr. Louny), Archeologie ve středních Čechách 12, 131–134.

Neustupný, E. F. 1956: Die chronologischen Beziehungen des Äneolithikums. In: O chronologii pravěku Československa, 66–69.

Neustupný, E. F. 1959: Zur Entstehung der Kultur mit kannelierter Keramik, Slovenská archeológia 7, 260–284.

Neustupný, E. 1960: K otázkám naší eneolitické plastiky. In: Sborník prací k počtě 60. narozenin akademika Jana Filipa, Acta Universitatis Carolinae 1959, Philosophica et Historica 3. Praha, 47–52.

Neustupný, J. 1956 (ed.): O chronologii pravěku Československa. Prague.

Neustupný, J. 1961: Zum Stand der relativen Chronologie des Äneolithikums in der Tschechoslowakei. In: Kommission für das Äneolithikum und die ältere Bronzezeit Nitra 1958. Bratislava, 43–58.

Pleslová, E. 1978: Kultura nálevkovitých pohárů a civilizace staršího eneolitu. In: Pravěké dějiny Čech. Praha, 236–245.

- Pleslová-Štiková, E. 1985: Makotřasy: A TRB Site in Bohemia. Fontes archaeologici Pragenses, Volumen 17. Pragae.*
- Preidel, H. 1936: Noßwitzer Gräber aus Zürau in Nordwestböhmen, Mannus, Zeitschrift für Deutsche Vorgeschichte 28, 511–517.*
- Šída, P. 2008: Kamenná industrie ze Siřemi, okr. Louny, Archeologie ve středních Čechách 12, 127–130.*
- Štiková, E. 1954: Eneolitická skupina nálevkovitých pohárů v Čechách, Archeologické rozhledy 6, 369–392.*
- Štiková, E. 1955: K problematice třídění českého eneolitu, Památky archeologické 46, 30–51.*
- Vencl, S. 1978: Soubor neobvyklé keramiky z jeskyně Kody v Tetině, okr. Beroun, Archeologické rozhledy 30, 535–546, 595.*
- Zápotocký, M. 1956: Baalberská skupina v Čechách, Archeologické rozhledy 8, 539–563.*
- Zápotocký, M. 1958: Problém periodisace kultury nálevkovitých pohárů v Čechách a na Moravě, Archeologické rozhledy 10, 664–700.*
- Zápotocký, M. 2000: Cimburk und die Höhensiedlungen des frühen und älteren Äneolithikums in Böhmen, Památky archeologické – Supplementum 12. Praha.*

NACHTRÄGE ZUM EPONYMEN FUND AUS SIŘEM (ZÜRAU) IN NORDWESTBÖHMEN

Im Jahre 1936 veröffentlichte H. Preidel seinen Beitrag „Noßwitzer Gräber aus Zürau in Nordwestböhmen“ (Preidel 1936). Es handelte sich dabei um zwei benachbarte Objekte, welche als „Noßwitzer Gräber“ interpretiert und datiert wurden. Auf Grund der gesamten Fundumstände können diese Objekte nicht für Gräber gehalten werden, da es sich um Bestattungen in Siedlungsgruben handelt. Diese Erscheinung ist für die Trichterbecherkultur typisch (Lička – Lutovský 2006). Die Keramik aus beiden Objekten wurde später zum Fundament für die Ausgliederung der Siřem-Stufe oder Siřem-Gruppe der TBK (Neustupný 1956; 1959; 1960; Zápotocký 1956; 1958). Chronologisch gehört die Siřem-Stufe, bzw. Siřem-Gruppe zum älteren Äneolithikum, d.h. zum Ende des älteren TBK-Zeitabschnitts in Böhmen (Zápotocký 2000).

H. Preidel (1936) legte in seinem Beitrag nur einen Teil der Funde vor, da ihr Rest leider nicht labormäßig bearbeitet wurde. Dieser Beitrag wollte den bisher bekannten Fundkomplex aus Siřem durch die restlichen Funde bereichern.

VÁCLAV MOUCHA

ARCHEOLOGICKÝ ÚSTAV AV ČR, PRAHA, v. v. i., LETENSKÁ 4, 118 00 PRAHA 1