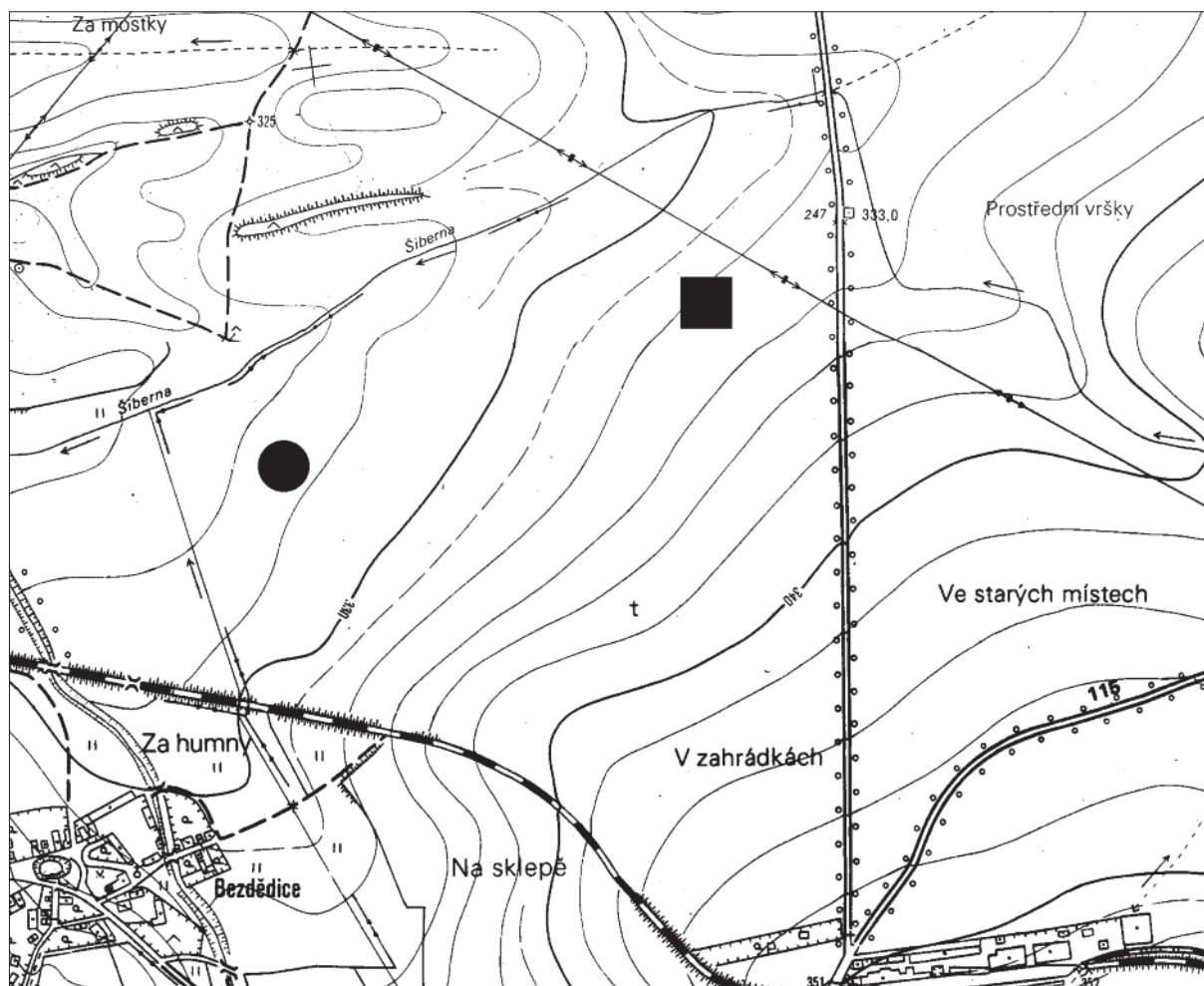


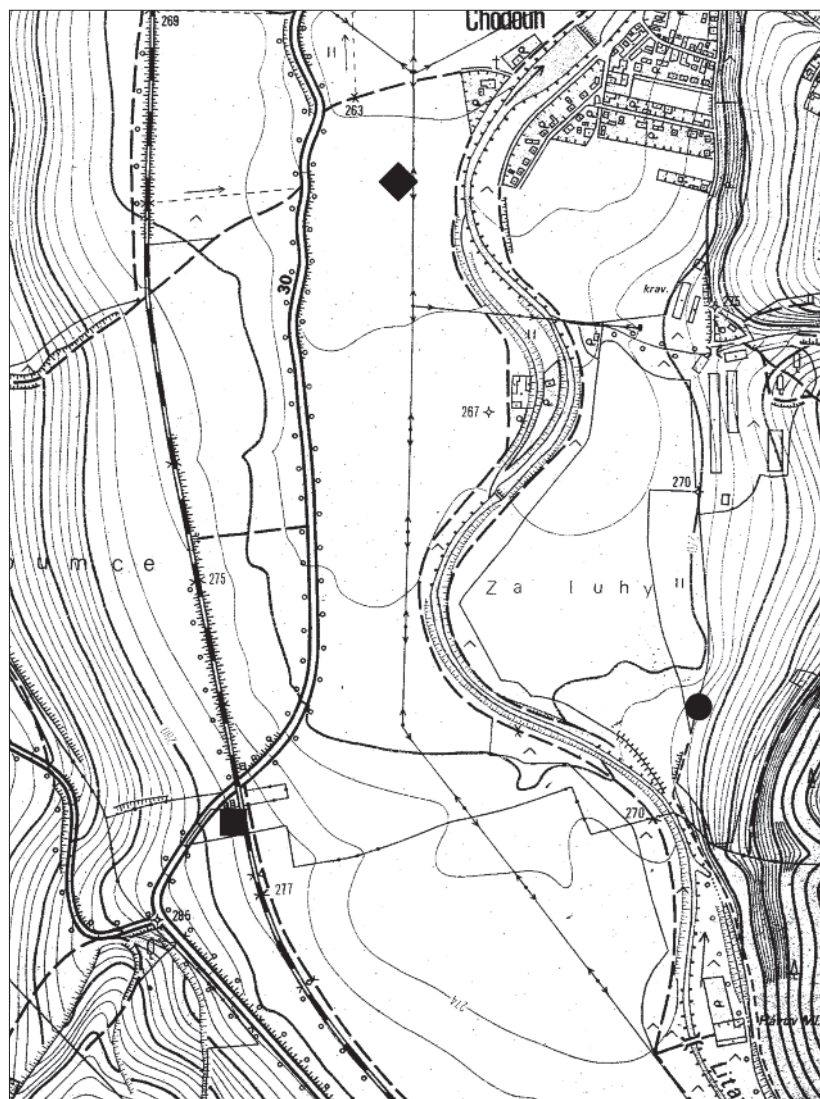
NEOLITICKÁ A STAROBRONZOVÉ SÍDLIŠTĚ ZJIŠTĚNÁ PŘI MELIORAČNÍCH A DALŠÍCH STAVEBNÍCH ÚPRAVÁCH NA HOŘOVICKU

Václav Matoušek – Daniel Stolz

Při svém působení v muzeu Českého krasu v Berouně se prvním z autorů podařilo v 80. letech minulého století objevit a zdokumentovat na katastrech Hostomic, Chodouně a Libomyšle při melioračních výkopech a stavbě silniční křižovatky pozůstatky několika neolitických a jednoho starobronzového sídliště. (Stranou ponecháváme větší záchranný výzkum sídliště kultury s lineární a vypíchanou keramikou při stavbě kravína v Chodouni.) Výzkumy byly zpracovány druhým z autorů až koncem 90. let v diplomové práci na téma neolitické a eneolitické osídlení Hořovicka (*Stolz 2001*). S nezbytnými úpravami a přidáním materiálem ze starobronzového sídliště u Chodouně bychom chtěli s těmito výzkumy seznámit širší veřejnost.



Obr. 1. Výřez z mapy 1 : 10 000 s vyznačením lokalit Hostomice I (■) a Hostomice II (●)



Obr. 2. Výřez z mapy 1 : 10 000 s vyznačením lokalit Chodouň I (●), Chodouň II (◆) a Libomyšl (■)

HOSTOMICE I

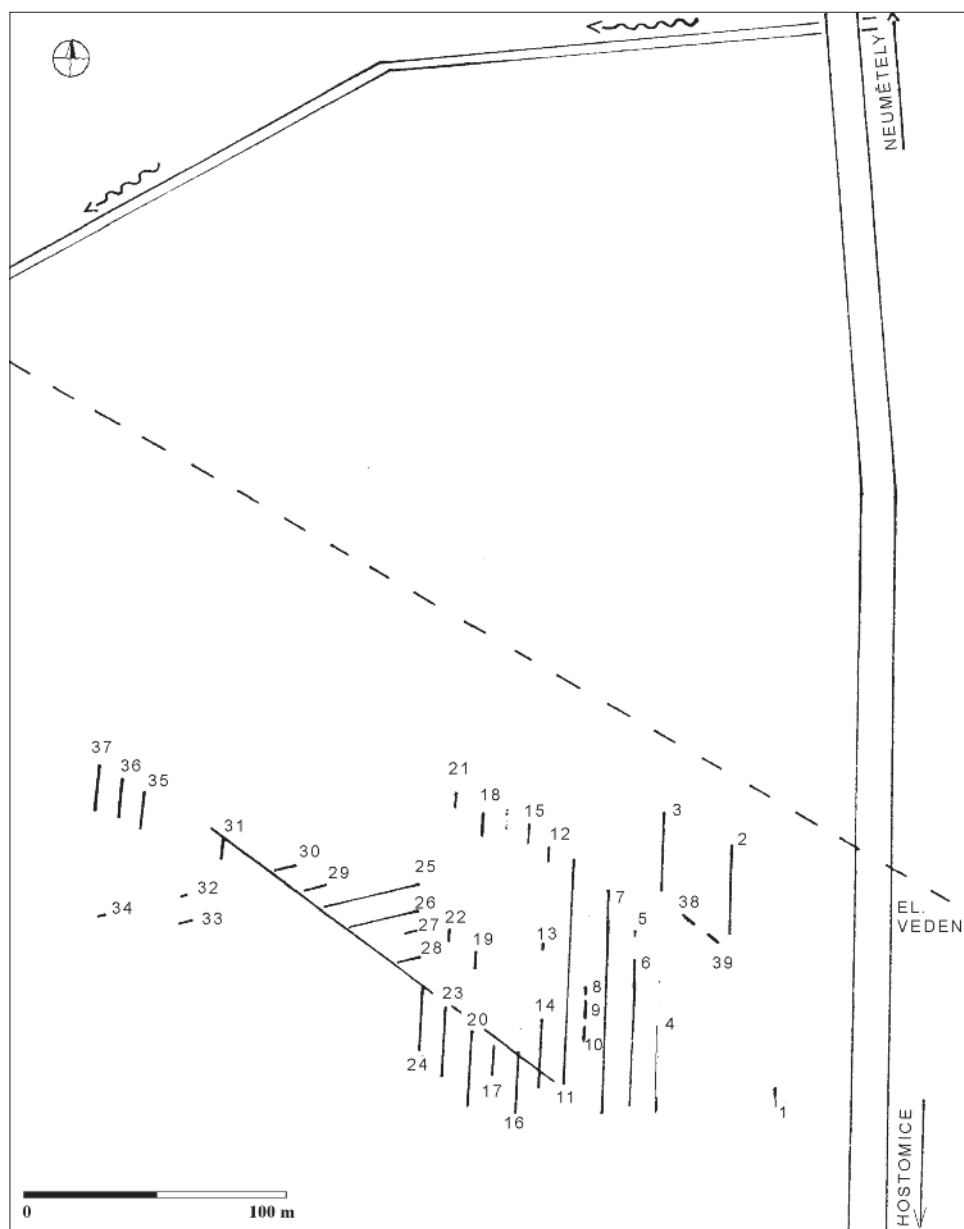
Lokalita se rozkládá 1 km severně od okraje obce Hostomice a západně od silnice Hostomice–Neumětely (obr. 1). Koordináty nálezíště ZM 12-43-01 380/6, 405/6, 405/-6, 393/-6, 380/-3 mm od Z a J sekční čáry. Terén zde tvoří rovinu o nadmořské výšce 332–334 m. Nejbližší vodní tok představuje drobná vodoteč Šibera, která obtéká lokalitu z východu a severu. Střed nálezíště je od ní vzdálen 300 m s převýšením 3 m. Podloží zde představují deluviální hlinité sedimenty s pokryvem hnědé půdy a hnědozemě. V nejbližším okolí převládají deluviální hlinité sedimenty a paleozoické břidlice překryté hnědou půdou a méně hnědozemí.

Při průzkumu melioračních rýh v r. 1984 zjistil V. Matoušek větší množství neolitických objektů, které ovzorkoval a zdokumentoval (Matoušek 1987b). Celkem bylo evidováno 39 neolitických objektů a řezů černou vrstvou (obr. 3). Hloubka nebyla často zjištěna kvůli malému zahloubení rýh (60 cm). Podloží bylo všude žluté jilovitopísčité.

Popis objektů a nálezů

Objekt 1

Nadloží: 20 cm ornice. Rozměry: d. 470 cm, hl. nejméně 40 cm. Popis: jáma, severní okraj zahloubený kolmo, jižní okraj kotlovitý. Výplň: černá mastná hlinitá. Nálezy: 1 ks keramiky (nezdobený zlomek těla), 1 ks ŠI (preparační úšněp z bavorského deskovitého rohovce typu Abensberg–Arnhofen), asi 1/3 zrnokérky s oběma plochými stranami vyhlazenými používáním. Datace: pravděpodobně StK.



Obr. 3. Hostomice I.
Plán výzkumu

Objekt 2

Nadloží: 25 cm ornice. Rozměry: d. 36 m, hl. nejméně 35 cm. Popis: vrstva? Výplň: černá mastná hlinitá. Nálezy: žádné.

Objekt 3

Nadloží: 20–30 cm ornice. Rozměry: d. přes 30 m, hl. 20–40 cm. Popis: vrstva? Výplň: černá mastná hlinitá. Nálezy: 1 ks keramiky LnK (stěna z jemně plaveného materiálu) zdobený rytou linií (*obr. 10:1*). Datace: LnK.

Objekt 4

Nadloží: 20 cm ornice. Rozměry: d. 260 cm, hl. 30 cm. Popis: jáma kotlovitého tvaru. Nálezy: 21 ks keramiky StK ze 17 jedinců a 4 ks neolitické keramiky. Rozbor keramiky StK: Zachování: 12 stěn a 5 okrajů. Složení: 4 ks plavený jemný, 1 ks plavený s kamínky, 1 ks plavený písčitý, 4 ks plavený hrubý, 6 ks neplavený s kamínky, 1 ks neplavený písčitý. Pupík – 1 ks. Z pěti okrajů pocházejí dva z misky (*obr. 10:5*), jeden asi z kotle (*obr. 10:4*) a dva jsou tvarově neurčitelné. Výzdobu prezentuje 1× čtyřpich (*obr. 10:2*) a 3× středně velký dvojpich (*obr. 10:3,6,8*). Rozbor neolitické keramiky: 3 zlomky stěn z jemně plaveného materiálu (1 ks) a z plaveného materiálu s kamínky (2 ks). Datace: IV. fáze StK.

Objekt 5

Nadloží: 30 cm ornice. Rozměry: d. 90 cm, hl. 90 cm. Popis: vanovitě zahlobená jáma. Výplň: černá mastná hlinitá. Nálezy: žádné.

Objekt 6

Nadloží: 30 cm ornice. Rozměry: d. několik desítek metrů (nezměřeno), hl. 20 cm. Popis: vrstva. Výplň: černá mastná hlinitá. Nálezy: žádné.

Objekt 7

Nadloží: 30 cm ornice. Rozměry: d. několik desítek metrů (nezměřeno), hl. 20 cm. Popis: vrstva. Výplň: černá mastná hlinitá. Nálezy: žádné.

Objekt 8

Nadloží: 20 cm ornice. Rozměry: d. 40 cm, hl. 26 cm. Popis: kúlová jamka? Výplň: černá mastná hlinitá. Nálezy: žádné.

Objekt 9

Nadloží: 20 cm ornice. Rozměry: d. 550 cm, hl. nejméně 40 cm. Popis: jáma. Výplň: černá mastná hlinitá. Nálezy: žádné.

Objekt 10

Nadloží: 20 cm ornice. Rozměry: d. 160, hl. nejméně 40 cm. Popis: jáma. Výplň: černá mastná hlinitá. Nálezy: žádné.

Objekt 11

Nadloží: 20 cm ornice. Rozměry: d. několik desítek metrů (nezměřeno), hl. 30 cm. Popis: vrstva. Výplň: černá mastná hlinitá. Nálezy: žádné.

Objekt 12

Nadloží: 30 cm ornice. Rozměry: d. 400 cm, hl. 30 cm. Popis: jáma kotlovitého tvaru. Výplň: černá mastná hlinitá. Nálezy: žádné.

Objekt 13

Nadloží: 30 cm ornice. Rozměry: d. 160 cm, hl. 25 cm. Popis: jáma kotlovitého tvaru. Výplň: černá mastná hlinitá. Nálezy: žádné.

Objekt 14

Nadloží: 20 cm ornice. Rozměry: d. 9 m, hl. nevedena. Popis: vrstva. Výplň: černá mastná hlinitá. Nálezy: žádné.

Objekt 15

Nadloží: 20 cm ornice. Rozměry: d. 8 m, hl. 30 cm. Popis: vrstva? Výplň: černá mastná hlinitá. Nálezy: žádné.

Objekt 16

Nadloží: 20 cm ornice. Rozměry: d. 22 m, hl. 30 cm. Popis: vrstva. Výplň: černá mastná hlinitá. Nálezy: žádné.

Objekt 17

Nadloží: 20 cm ornice. Rozměry: d. 15 m, hl. 30 cm. Popis: vrstva. Výplň: černá mastná hlinitá. Nálezy: žádné.

Objekt 18

Nadloží: 20 cm ornice. Rozměry: d. 13 m, hl. 30 cm. Popis: vrstva? Výplň: černá mastná hlinitá. Nálezy: žádné.

Objekt 19

Nadloží: 20 cm ornice. Rozměry: d. 600 cm, hl. 30 cm. Popis: jáma? Výplň: černá mastná hlinitá. Nálezy: žádné.

Objekt 20

Nadloží: 20 cm ornice. Rozměry: d. 35 m, hl. 30 cm. Popis: vrstva. Výplň: černá mastná hlinitá. Nálezy: žádné.

Objekt 21

Nadloží: 20 cm ornice. Rozměry: d. 300 cm, hl. 30 cm. Popis: jáma? Výplň: černá mastná hlinitá. Nálezy: žádné.

Objekt 22

Nadloží: 20 cm ornice. Rozměry: d. 300 cm, hl. 20 cm. Popis: jáma? Výplň: černá mastná hlinitá. Nálezy: žádné.

Objekt 23

Nadloží: 20 cm ornice. Rozměry: d. 30 m, hl. 30 cm. Popis: vrstva. Výplň: černá mastná hlinitá. Nálezy: žádné.

Objekt 24

Nadloží: 20 cm ornice. Rozměry: d. 27 m, hl. 30 cm. Popis: vrstva. Výplň: černá mastná hlinitá. Nálezy: žádné.

Objekt 25

Nadloží: 20 cm ornice. Rozměry: d. 40 m, hl. 30 cm. Popis: vrstva. Výplň: černá mastná hlinitá. Nálezy: žádné.

Objekt 26

Nadloží: 20 cm ornice. Rozměry: d. 30 m, hl. 30 cm. Popis: vrstva. Výplň: černá mastná hlinitá. Nálezy: žádné.

Objekt 27

Nadloží: 30 cm ornice. Rozměry: d. 240 cm, hl. nejméně 30 cm. Popis: jáma kotlovitého tvaru. Výplň: černá mastná hlinitá. Nálezy: žádné.

Objekt 28

Nadloží: 20 cm ornice. Rozměry: d. 10 m, hl. 30 cm. Popis: vrstva. Výplň: černá mastná hlinitá. Nálezy: žádné.

Objekt 29

Nadloží: 20 cm ornice. Rozměry: d. 8 m, hl. 30 cm. Popis: vrstva. Výplň: černá mastná hlinitá. Nálezy: žádné.

Objekt 30

Nadloží: 20 cm ornice. Rozměry: d. 3 m, hl. 30 cm. Popis: vrstva? Výplň: černá mastná hlinitá. Nálezy: žádné.

Objekt 31

Nadloží: 20 cm ornice. Rozměry: d. 10 m, hl. 30 cm. Popis: vrstva. Výplň: černá mastná hlinitá. Nálezy: žádné.

Objekt 32

Nadloží: 30 cm ornice. Rozměry: d. 40 cm, hl. 30 cm. Popis: kúlová jamka? Výplň: černá mastná hlinitá. Nálezy: drobný kousek mazanice.

Objekt 33

Nadloží: 30 cm ornice. Rozměry: d. 400 cm, hl. 30 cm. Popis: jáma kotlovitého tvaru. Výplň: černá mastná hlinitá. Nálezy: žádné.

Objekt 34

Nadloží: 30 cm ornice. Rozměry: d. 40 cm, hl. 30 cm. Popis: kúlová jamka? Výplň: černá mastná hlinitá. Nálezy: drobný kousek mazanice.

Objekt 35

Nadloží: 20 cm ornice. Rozměry: d. 16 m, hl. 30 cm. Popis: vrstva? Výplň: černá mastná hlinitá. Nálezy: žádné.

Objekt 36

Nadloží: 20 cm ornice. Rozměry: d. 16 m, hl. 30 cm. Popis: vrstva? Výplň: černá mastná hlinitá. Nálezy: žádné.

Objekt 37

Nadloží: 20 cm ornice. Rozměry: d. 16 m, hl. 30 cm. Popis: vrstva? Výplň: černá mastná hlinitá. Nálezy: žádné.

Objekt 38

Nadloží: 20 cm ornice. Rozměry: d. 400 cm, hl. 20 cm. Popis: kotlovitě zahlubená jáma nebo vrstva. Výplň: černá mastná hlinitá. Nálezy: žádné.

Objekt 39

Nadloží: 30 cm ornice. Rozměry: d. 600 cm, hl. 30 cm. Popis: jáma s okraji kolmo zahluběnými. Výplň: černá mastná hlinitá. Nálezy: žádné.

Rozbor nálezové situace

Celkově bylo zdokumentováno 39 objektů. Nejméně 22 z nich představuje řezy pohřbeným půdním horizontem nebo splachy se shodnou výplní jakou mají neolitické objekty. Podobné splachy nebo pohřbené půdní horizonty byly v posledním desetiletí zachyceny při dohledech na liniových stavbách na několika místech na celém berounském okrese. Archeologických situací bylo prozkoumáno asi 13, z toho 10 jam a tři pravděpodobné kúlové jamky. Jámy mají většinou kotlovitý či vanovitý tvar. Zásobní objekty nebyly zjištěny. U čtyř objektů nelze úplně jistě rozhodnout, jedná-li se o jámy nebo pohřbený půdní horizont či splachy. Zdá se, že neolitické objekty dělají dvě uskupení na západním a východním okraji zkoumané plochy s rozestupem cca 140 m. Mezi nimi leží pouze jáma č. 27 bez archeologických nálezů. Není tedy vyloučeno, že spíše představuje pozůstatek pohřbeného půdního horizontu či splachu. Pohřbený kulturní horizont či kulturní vrstva nám výrazně snižují čitelnost archeologických situací, proto nelze rozhodnout, jestli obě uskupení můžeme interpretovat jako samostatné sídlištní jednotky nebo jako shluky sídlištních jednotek.

Datace

Početnější soubor keramiky náležející kultuře s vypíchanou keramikou poskytl pouze objekt č. 4. Na základě čtyřvpichu (*obr. 10:2*) a středního dvojpichu (*obr. 10:3,6,8*) ho lze datovat do IV. fáze této kultury. Přítomnost štípaného nástroje z deskovitého rohovce typu Abensberg–Arnhofen, který je typický pro mladší stupeň kultury s vypíchanou keramikou, snad dovoluje do stejného časového úseku zařadit i tento objekt. Z vrstvy č. 3 byl získán i zlomek keramiky LnK (*obr. 10:1*) jen obecně datovatelný do II. až IV. stupně, který naznačuje i osídlení ve starším období neolitu.

Shrnutí

Při záchranném archeologickém výzkumu melioračních rýh byly zdokumentovány dvě skupiny neolitických objektů a rozsáhlý splach či pohřbený půdní horizont na ploše cca 250×120 m. Naleziště poskytlo velice chudý nálezový inventář. Východní skupina objektů náleží mladšímu stupni kultury s vypíchanou keramikou a pravděpodobně i II. až IV. stupni kultury s lineární keramikou. Západní skupina nepřinesla žádný datovací materiál. Nicméně její příslušnost do neolitu na základě shodné výplně objektů je velice pravděpodobná.

HOSTOMICE II

Naleziště leží cca 0,5 km severovýchodně od obce Bezdědice mezi potokem Šibernou a železniční tratí (*obr. 1*). Koordináty zkoumané plochy ZM 12-43-06 316/349, 370/349, 370/360, 316/360 mm od Z a J sekční čáry. Koordináty neolitických lokalit ZM 12-43-06 okolo bodů 318/350 a 332/360 mm od Z a J sekční čáry. Terén tvoří v západní části rovinu o nadmořské výšce 326–328 m. Ve východní části se zvedá jihovýchodním směrem do nadmořské výšky 334. Nejbližší vodní tok představuje drobná vodoteč Šiberna, která se vine severně od lokality, a její levostranný přítok obtékající naleziště ze západu. Západní skupina objektů leží zhruba 50–70 m od přítoku Šiberny s převýšením 2 m. Východní skupina objektů a osamocený objekt se rozkládají ve vzdálenosti cca 200 m od Šiberny s převýšením 4 m. Podloží zde tvoří deluviální hlinité sedimenty s pokryvem hnědozemě. V nejbližším okolí převládají deluviální hlinité sedimenty a méně paleozoické břidlice i holocénní nivní sedimenty překryté hnědou půdou, hnědozemí a někdy i nivní půdou.

Při průzkumu melioračních rýh v r. 1985 na ploše cca 550×150 m zjistil V. Matoušek na třech místech 7 neolitických objektů (*Matoušek 1987a*), které ovzorkoval a zdokumentoval (*obr. 4*). Na dalších dvou polohách evidoval splach nebo pohřbený kulturní horizont.

Popis objektů a nálezů

Objekt 1

Nadloží: 35 cm ornice. Rozměry: d. 420 cm, hl. nejméně 20 cm. Popis: jáma. Výplň: černá hlinitá. Nálezy: 13 ks nezdobené keramiky z 11 jedinců. Rozbor keramiky: Zachování: 10 ks stěn a 1 ks okraje kulovité nádoby (*obr. 10:15*). Datace: LnK.

Objekt 2

Nadloží: 35 cm ornice. Rozměry: d. 50–200 cm, hl. nejméně 20 cm. Popis: jáma. Výplň: černá hlinitá. Nálezy: 4 ks nezdobené keramiky a 1 ks mazanice bez otisků. Rozbor keramiky: Zachování: 3 ks stěn a 1 ks okraje. Složení: 1 ks plavený jemný a 3 ks neplavený s kamínky. Okraj náleží misce (*obr. 10:9*). Datace: LnK.

Objekt 3

Nadloží: 35 cm ornice. Rozměry: d. 100 cm, hl. nejméně 20 cm. Popis: jáma. Výplň: černá hlinitá. Nálezy: 1 ks nezdobené keramiky (zlomek stěny z neplaveného hrubého materiálu). Datace: LnK.

Objekt 4

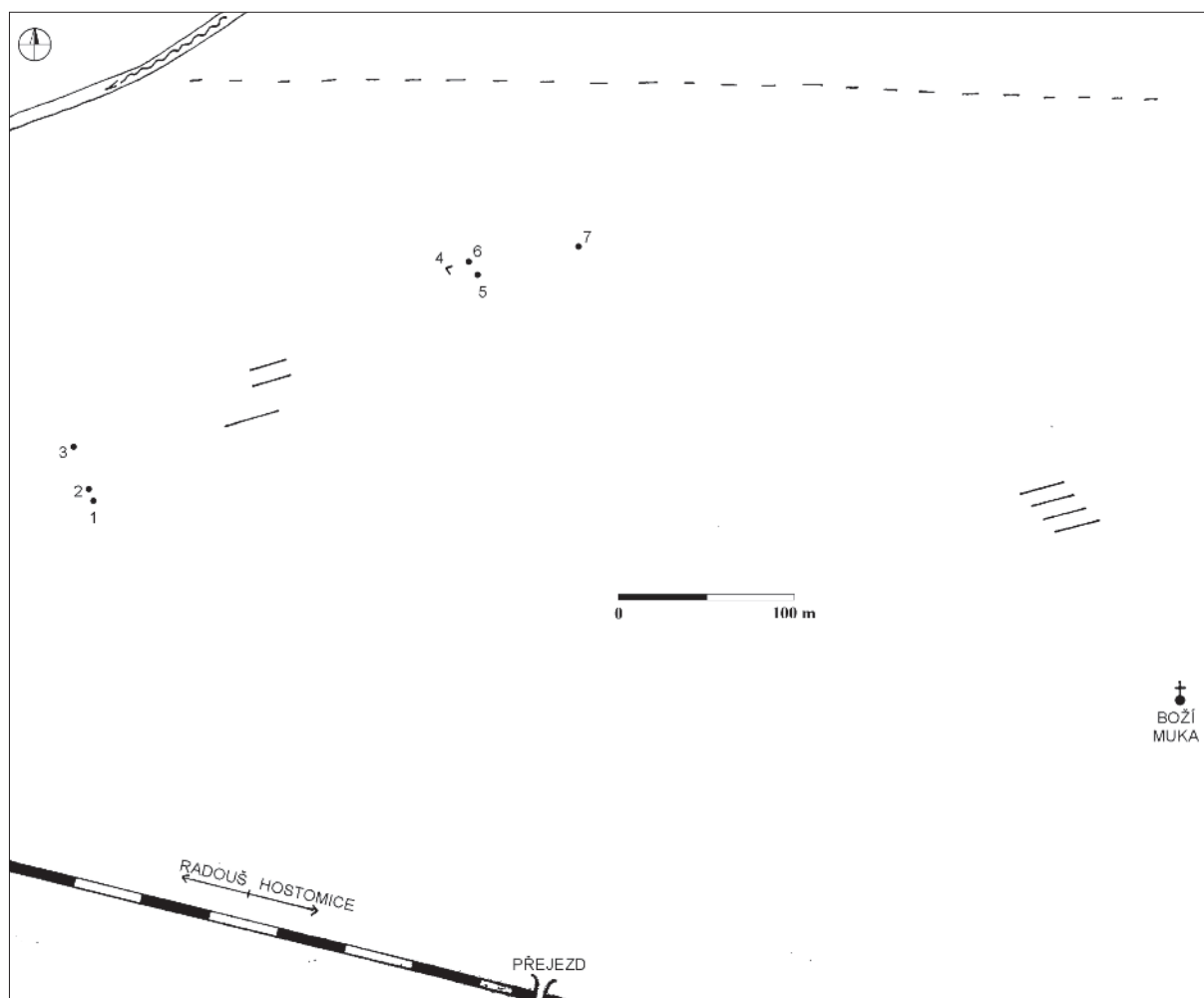
Nadloží: 35 cm ornice. Rozměry: d. 900 cm, hl. nejméně 20 cm. Popis: jáma. Výplň: černá hlinitá. Nálezy: 6 ks keramiky a jeden zlomek broušené industrie (zlomek stěny, velikost 34×20×5 mm). Rozbor keramiky: Zachování: 6 ks stěn. Složení: 4 ks plavený jemný, 1 ks plavený hrubý a 1 ks neplavený s kamínky. Výzdoba: 1 ks prostá rytá linie (*obr. 10:10*). Datace: LnK.

Objekt 5

Nadloží: 35 cm ornice. Rozměry: d. 300 cm, hl. nejméně 20 cm. Popis: jáma. Výplň: černá hlinitá. Nálezy: 61 ks keramiky LnK z 52 jedinců, 1 ks keramiky StK (stěna hruškovité nádoby zdobená drobným dvojpíchem, *obr. 11:8*) a 1 ks mazanice (bez úpravy a otisků). Rozbor keramiky LnK: Zachování: 44 ks stěn, 7 ks okrajů a 1 ks dna se stěnou. 3 ks okrajů náleží kulovitým nádobám, 3 ks okrajů náleží miskám a 1 ks okraje je nerekonstruovatelný. Složení: 14 ks plavený jemný, 26 ks plavený hrubý, 2 ks plavený s kamínky, 8 ks neplavený s kamínky a 2 ks neplavený hrubý. Ucha a pupky: 1 celé ucho a 1 zlomek. Výzdoba: 13 ks prostá rytá linie (*obr. 10:12–13, 16–17, 19–22; 11:1–2, 5–7*), 1 ks notová výzdoba na konci linie (*obr. 10:18*) a 1 ks noty mimo linii (*obr. 11:3*). Datace: III. stupeň LnK, intruze starší stupeň StK.

Objekt 6

Nadloží: 35 cm ornice. Rozměry: d. 300 cm, hl. nejméně 20 cm. Popis: jáma. Výplň: černá hlinitá. Nálezy: 3 ks keramiky. Rozbor keramiky: Zachování: 1 ks stěny a 2 ks okrajů (1 náleží misce a druhý je nerekonstruovatelný). Složení: 2 ks plavený jemný a 1 ks plavený hrubý. Výzdoba: Okraj misky je zdoben prostou rytou linií (*obr. 10:11*). Datace: LnK.



Obr. 4. Hostomice II. Plán výzkumu (číslky s tečkami vyznačeny objekty, čárami bez čísel splach nebo pohřbený půdní horizont)

Objekt 7

Nadloží: 35 cm ornice. Rozměry: d. 300 cm, hl. nejméně 20 cm. Popis: jáma. Výplň: černá hlinitá. Nálezy: 3 ks nezdobené keramiky. Rozbor keramiky: Zachování: 2 ks stěn a 1 ks okraj z kulovité nádoby. Složení: 1 ks plavený jemný, 1 ks plavený hrubý a 1 ks neplavený písčité. Ucha a pupky: Okraj kulovité nádoby má pod okrajem kulatý pupek (*obr. 10:14*). Datace: LnK.

Rozbor nálezové situace

Vzhledem k malé hloubce melioračních rýh nebylo možné zjistit přesnější tvary objektů. Celkově bylo zdokumentováno sedm objektů, které tvořily dvě skupiny o třech objektech a jeden osamocený objekt. Obě skupiny jsou od sebe vzdálené přes 200 m a osamocený objekt leží 60 m východně od východní skupiny. Velice hustá síť melioračních rýh dovoluje předpokládat, že už se na zkoumané ploše nenacházely žádné větší koncentrace objektů. Nálezovou situaci tak snad lze interpretovat jako doklady 2–3 sídlištních jednotek.

Datace

Početnější keramický inventář vhodný pro datování poskytl pouze objekt č. 5. Na základě bohatého zastoupení prosté ryté linie, přítomnosti notové výzdoby na konci linie a mimo linii a absence vyplňované pásky ho můžeme datovat do III. stupně LnK. Ostatní objekty lze pouze obecně datovat do II. až IV. stupně LnK. Objekt č. 5 také obsahoval jako intruzi keramiku staršího stupně StK.

Shrnutí

Při záchranném archeologickém výzkumu melioračních rýh byly zdokumentovány dvě skupiny objektů a jeden osamocený objekt kultury s lineární keramikou na ploše cca 350×50 m. Přesnější datování umožňuje pouze objekt č. 5, který patří do III. stupně LnK. Jako intruze se vyskytla keramika staršího stupně StK. Nálezovou situaci můžeme interpretovat jako pozůstatky dvou až tří sídlištních jednotek LnK.

CHODOUŇ I

Naleziště se rozkládá zhruba 0,6 km jižně od obce. Koordináty zkoumané plochy ZM 12-32-25 450/156, 460/148, 450/148, 460/146 mm od Z a J sekční čáry. Koordináty lokality ZM 12-32-25 450/154, 454/154, 454/150, 450/150 mm od Z a J sekční čáry. Terén zde tvoří pravobřežní svah nad údolním dnem Litavky o nadmořské výšce 270–290 m a se sklonem k západu. Nejbližší vodní tok představuje Litavka. Střed naleziště je od ní vzdálen 300 m s převýšením 7 m. Jako substrát zde vystupují deluviální hlinité sedimenty s pokryvem hnědé půdy. V nejbližším okolí máme zastoupeny deluviální hlinité sedimenty a holocenní nivní sedimenty překryté nivní půdou, hnědozemí a hnědou půdou.

Na základě upozornění místního občana p. Jungmanna zdokumentoval v r. 1988 V. Matoušek v melioračních rýhách 7 objektů (*obr. 5*), kdy dva patří do kultury s lineární keramikou, jeden únětické kultuře a zbylé nejsou datovány (*Matoušek 1992*).

Popis objektů a nálezů

Objekt 1

Nadloží: 40 cm ornice. Rozměry: d. 800 cm, hl. nejméně 40 cm. Popis: jáma (*obr. 8:A*). Výplň: černá hlinitá. Nálezy: žádné.

Objekt 2

Nadloží: 30 cm ornice. Rozměry: d. 320 cm, hl. 45 cm. Popis: jáma kotlovitého tvaru (*obr. 8:A*). Výplň: černá hlinitá. Nálezy: 1 ks keramiky (zloemek okraje z bahnitěho materiálu). Datace: LnK.

Objekt 3

Nadloží: 40 cm ornice. Rozměry: d. 280 cm, hl. nejméně 40 cm. Popis: jáma (*obr. 8:A*). Výplň: černá hlinitá. Nálezy: 19 ks nezdobené keramiky. Rozbor keramiky: Zachování: 18 ks stěn a 1 ks okraje misky (*obr. 11:9*). Složení: 10 ks bahnitý s organickou příměsí, 4 ks plavený jemný, 4 ks neplavený s kamínky, 1 ks neplavený písčitý. Ucha a pupky: 1 ks pupek (*obr. 11:10*). Datace: I/II stupeň LnK.

Objekt 4

Nadloží: 30 cm ornice. Rozměry: d. 160 cm, hl. 20 cm. Popis: jáma (*obr. 8:A*). Výplň: tmavohnědá hlinitá. Nálezy: 58 ks keramiky. Rozbor keramiky: Zachování: 48 stěn, 7 ks okrajů a 3 ks den se stěnou nebo den. Složení: Zhruba 34 zlomků keramiky pochází z hrubé keramiky s příměsí kamínků nebo keramiky nebo hrubozrné hmoty. Pravděpodobně patří 5–10 větším nádobám. 15 zlomků náleží jemné keramice o síle stěn do 5 mm s hlazeným až leštěným povrchem. 9 zlomků patří hrubší keramice s drobnými příměsemi o síle stěn 5–7 mm. Povrch je většinou hrubý, někdy i hlazený. Tvary: Zásobní hrnec (*obr. 12:5*), pravděpodobně koflík (*obr. 12:7*), hrncovité nádoby s pupky na výduti a odsazením hrdla (*obr. 12:4,8*). Datace: mladší stupeň ÚK.

Objekt 5

Nadloží: 20 cm ornice. Rozměry: d. 440 cm, hl. nejméně 55 cm. Popis: jáma (*obr. 8:A*). Výplň: černá hlinitá. Nálezy: žádné.

Objekt 6

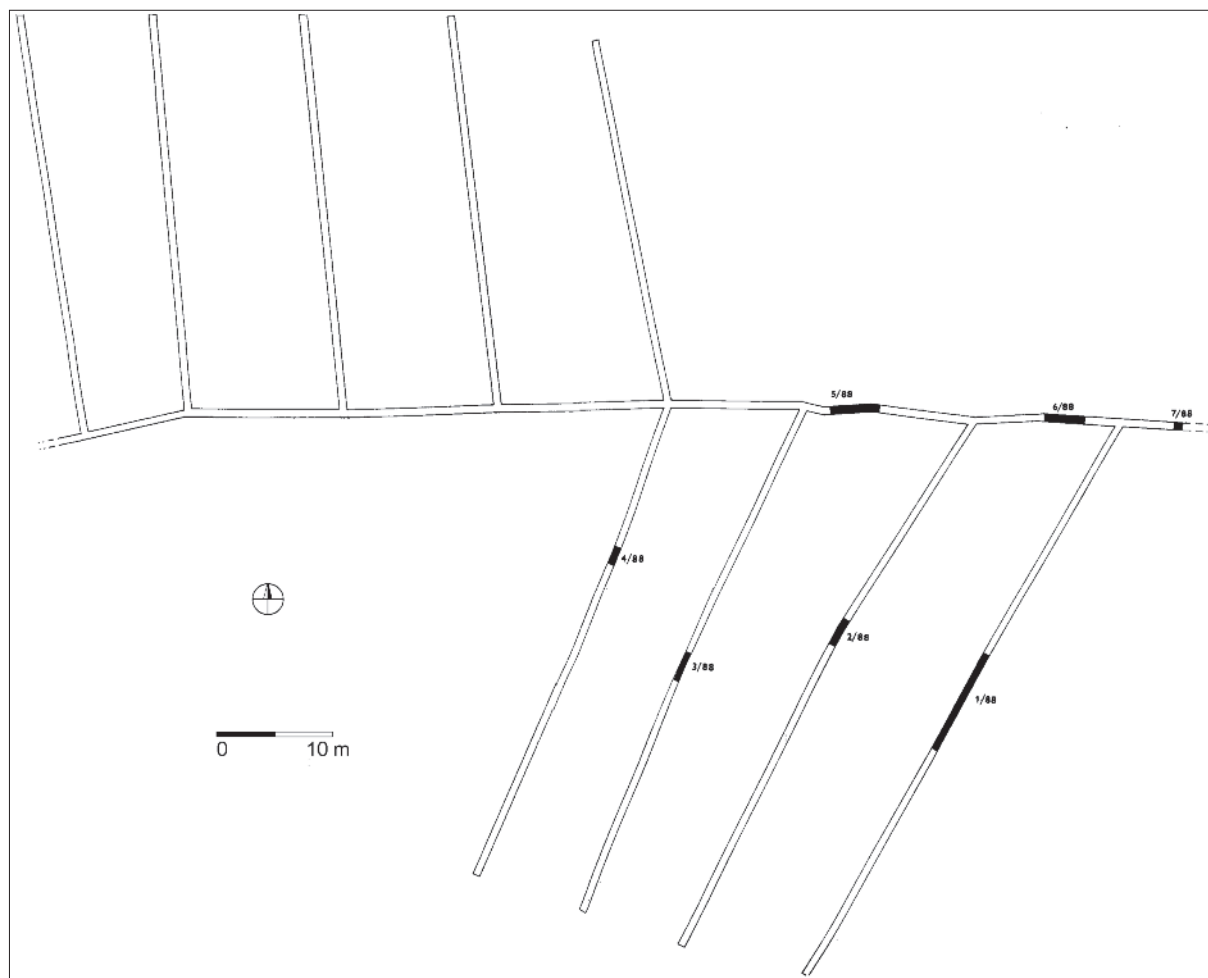
Nadloží: 30 cm ornice. Rozměry: d. 360 cm, hl. 45 cm. Popis: jáma (*obr. 8:A*). Výplň: černá hlinitá. Nálezy: žádné.

Objekt 7

Nadloží: 30 cm ornice. Rozměry: d. 75 cm, hl. nejméně 50 cm. Popis: jáma s kolmými stěnami (*obr. 8:A*). Výplň: černá hlinitá. Nálezy: žádné.

Rozbor nálezové situace

Objekty se koncentrovaly zhruba na ploše 40×30 m (*obr. 5*). V těsné blízkosti naleziště (severním směrem) se nachází areál JZD, kde prováděl V. Matoušek v letech 1983–1990 záchranný výzkum neolitického a starobronzového sídliště. Můžeme tedy předpokládat, že prozkoumaný areál představuje pokračování



Obr. 5. Chodouň I. Plán výzkumu

této lokality. Meliorační rýhy bohužel nepokračovaly východním směrem, proto zatím nemůžeme určit východní okraj naleziště.

Datace

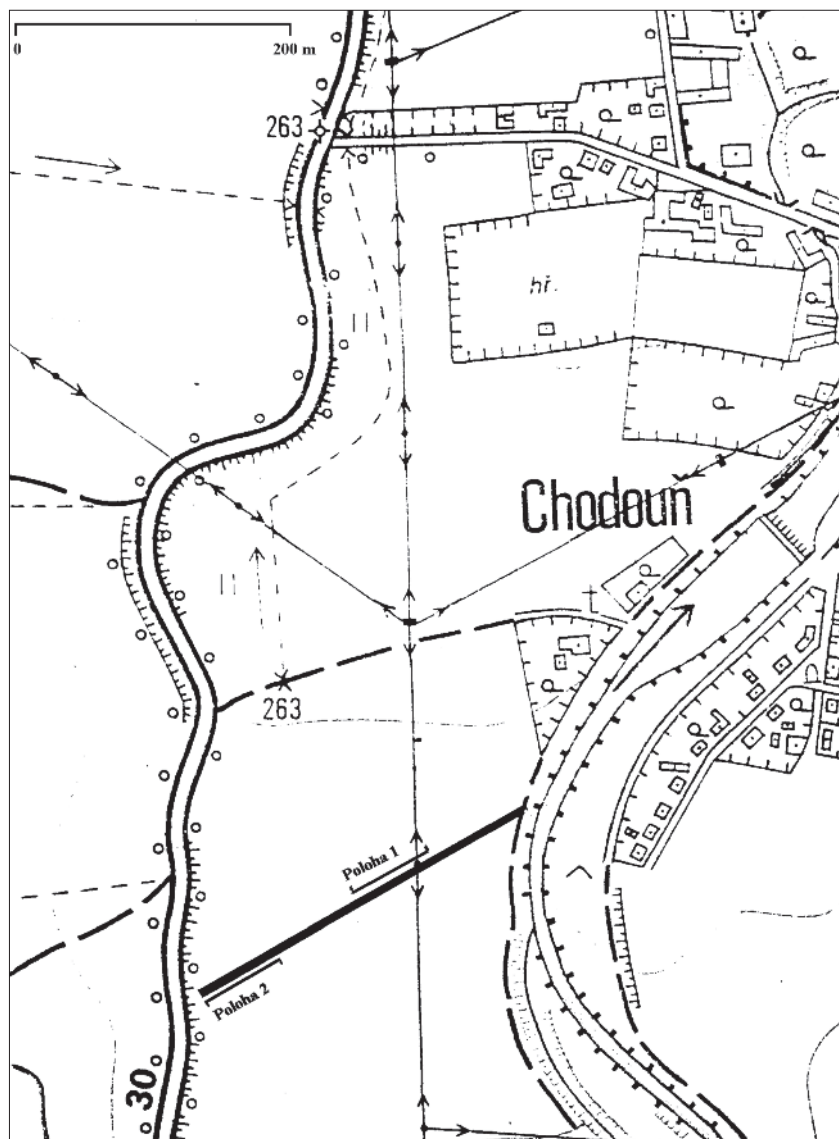
Neolitické objekty č. 2 a 3 neobsahují zdobenou keramiku. Na základě přítomnosti bahnitého a neplaveného materiálu je můžeme datovat pouze rámcově na samý skloněk I. a počátek II. stupně LnK. Keramický inventář objektu č. 4 patří do mladšího období únětické kultury. Ostatní objekty neposkytly žádný datovací materiál. Na základě shody ve výplni s neolitickými objekty náleží snad spíše do neolitického období.

Shrnutí

Při průzkumu melioračních rýh bylo zjištěno pokračování neolitického a starobronzového sídliště zkoumaného V. Matouškem při stavbě kravína v letech 1983–1990 (Matoušek 1985; 1989; 1992; 1995). Neolitické osídlení lze datovat někam mezi konec I. a počátek II. stupně LnK. Starobronzové nálezy patří mladšímu období únětické kultury.

CHODOUŇ II

Lokalita se rozkládá 0,3 km jihozápadně od obce v údolní nivě na levém břehu Litavky (obr. 2). Koordináty ZM 12-32-25 linie 395/221, 419/234 mm od západní a jižní sekční čáry. Terén zde tvoří rovinu o nadmořské výšce 262–264 m. Nejbližší vodní tok představuje Litavka vzdálená 150 m. Její hladina leží o 2 m níže než je současná úroveň naleziště. Jako substrát jsou zde zastoupeny holocenní nivní sedimenty s pře-



Obr. 6. Chodouň II. Plán výzkumu

kryvem nivní půdy. V nejbližším okolí převládají holocenní nivní sedimenty a méně spráše spolu s kvarténními štěrkovitými písky překrytými nivní a hnědou půdou.

Při průzkumu meliorační rýhy zdokumentoval v r. 1988 V. Matoušek vrstvy s ojedinělou neolitickou a vrcholně středověkou keramikou a objekt s chudými neolitickými nálezy (Matoušek 1992).

Popis nálezové situace

Vrstva představující splach či pohřbený půdní horizont byla zjištěna na dvou místech meliorační rýhy, která začínala na břehu Litavky a pokračovala až k silnici Zdice–Libomyšl (obr. 6). V poloze č. 1 začínala vrstva asi 100 m od levého břehu Litavky a okraje meliorační rýhy. Její délka činila 60 m a mocnost se pohybovala mezi 30 a 50 cm. Zde měla černou hlinitou výplň. Ve vzdálenosti 140 m od začátku meliorační rýhy se do podloží zahluhoval objekt o šířce nejméně 120 cm a hloubce 40 cm, na rozhraní mezi ním a kulturní vrstvou se našla vrstvička úlomků mazanice. Vzorkováním se podařilo z objektu získat čtyři zlomky mazanice bez otisků a jeden neolitický zlomek keramiky z těla nádoby. V poloze č. 2 byly zjištěny dvě vrstvy. Pod ornici ležela světle hnědá jílovitá vrstva, která začínala 220 m od okraje meliorační rýhy u Litavky a pokračovala v délce 40 m až do konce výkopu u silnice. Vzorkováním z ní byly získány čtyři zlomky vrcholně středověké keramiky (3 stěny a 1 okraj, obr. 12:1). Pod ní se rozkládala černá hlinitá vrstva obsahující nezdobený zlomek okraje neolitické misky (obr. 11:11). Přesná délka (nejméně 40 m) a mocnost (nejméně 50 cm) nebyla kvůli částečnému zasypání rýhy zjištěna. Při další kontrole meliorač-

ních rýh na západ od silnice Zdice–Libomyšl zjistil V. Matoušek pokračování černé hlinité vrstvy na ploše cca 100×40 m, ale vzorkováním nebyl získán žádný archeologický materiál.

Popis objektů a nálezů

Objekt 1

Nadloží: 40 cm ornice. Rozměry: d. nejméně 120 cm, hl. 40 cm. Popis: jáma. Výplň: černá hlinitá. Nálezy: 1 ks keramiky (stěna z plaveného hrubého materiálu). Datace: neolit.

Datace

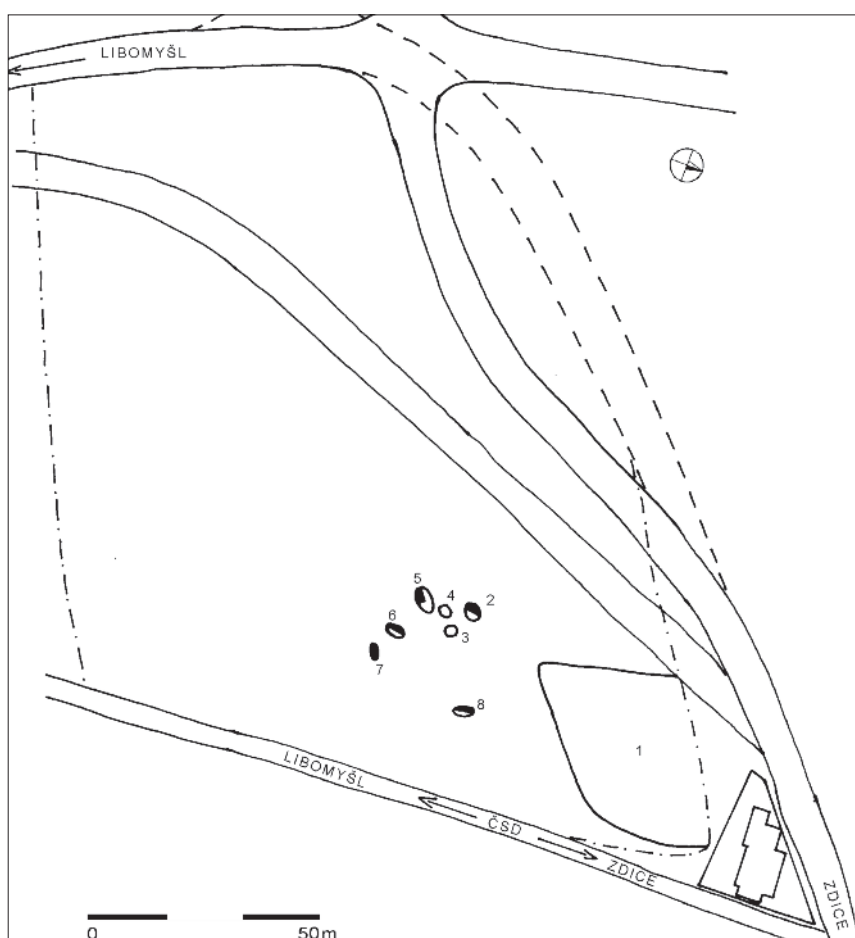
Dva nezdobené zlomky keramiky z objektu a vrstvy umožňují pouze obecné zařazení do neolitu.

Shrnutí

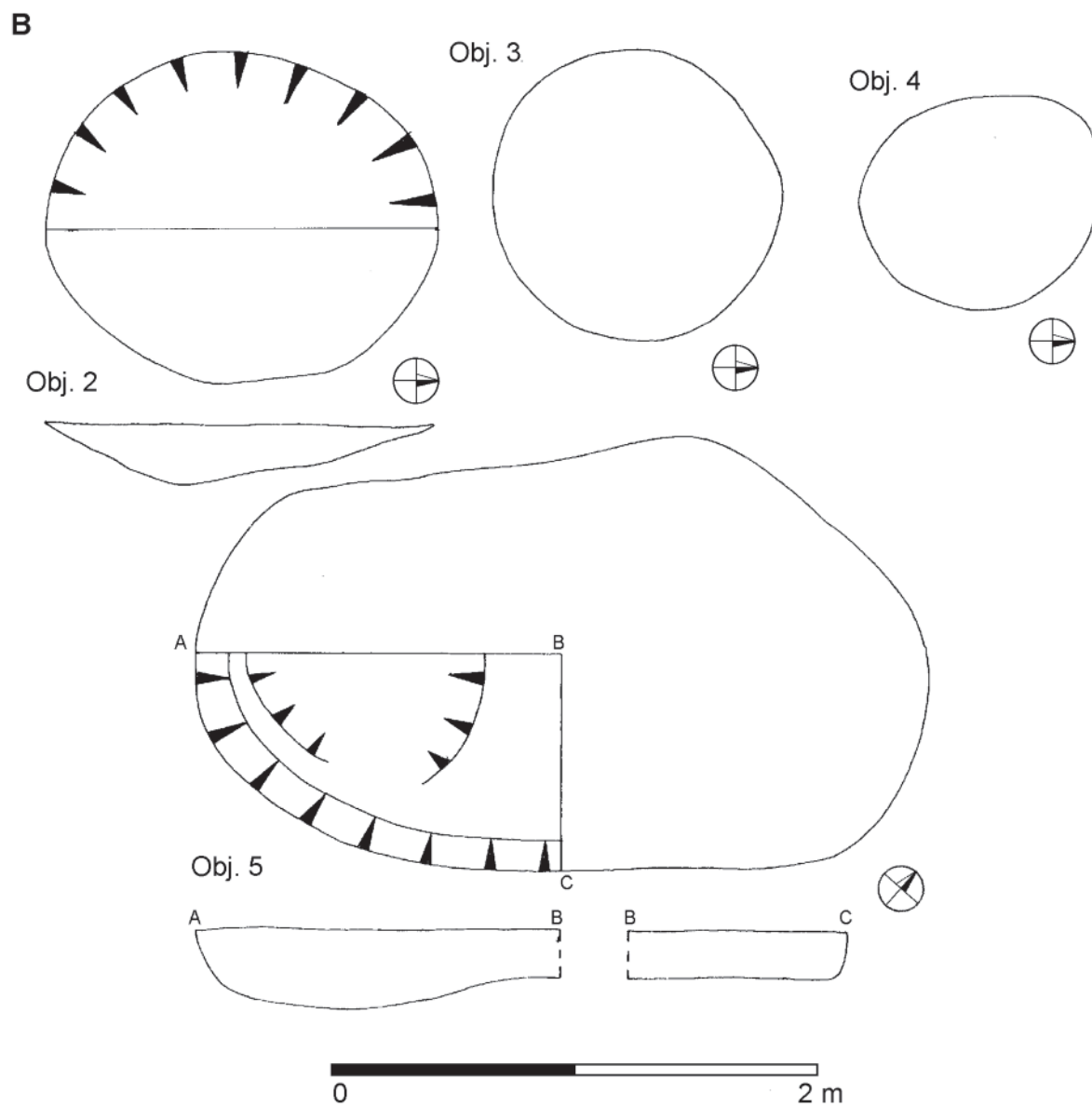
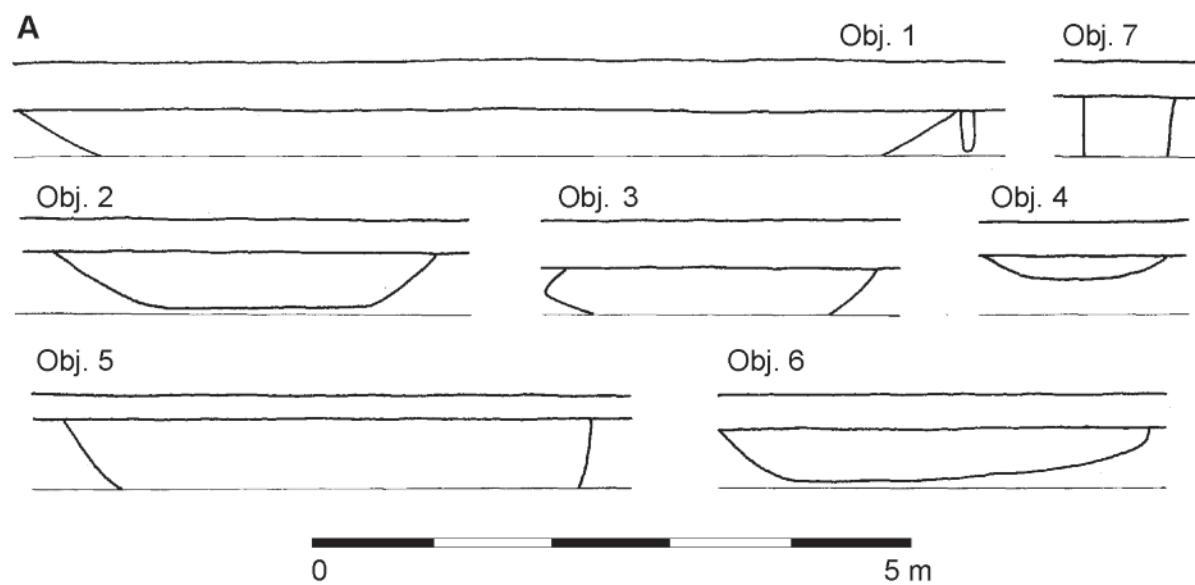
Objev neolitického objektu naznačuje pravděpodobně existenci neolitického sídliště, které je skryté v nivě pod sedimenty.

LIBOMYŠL

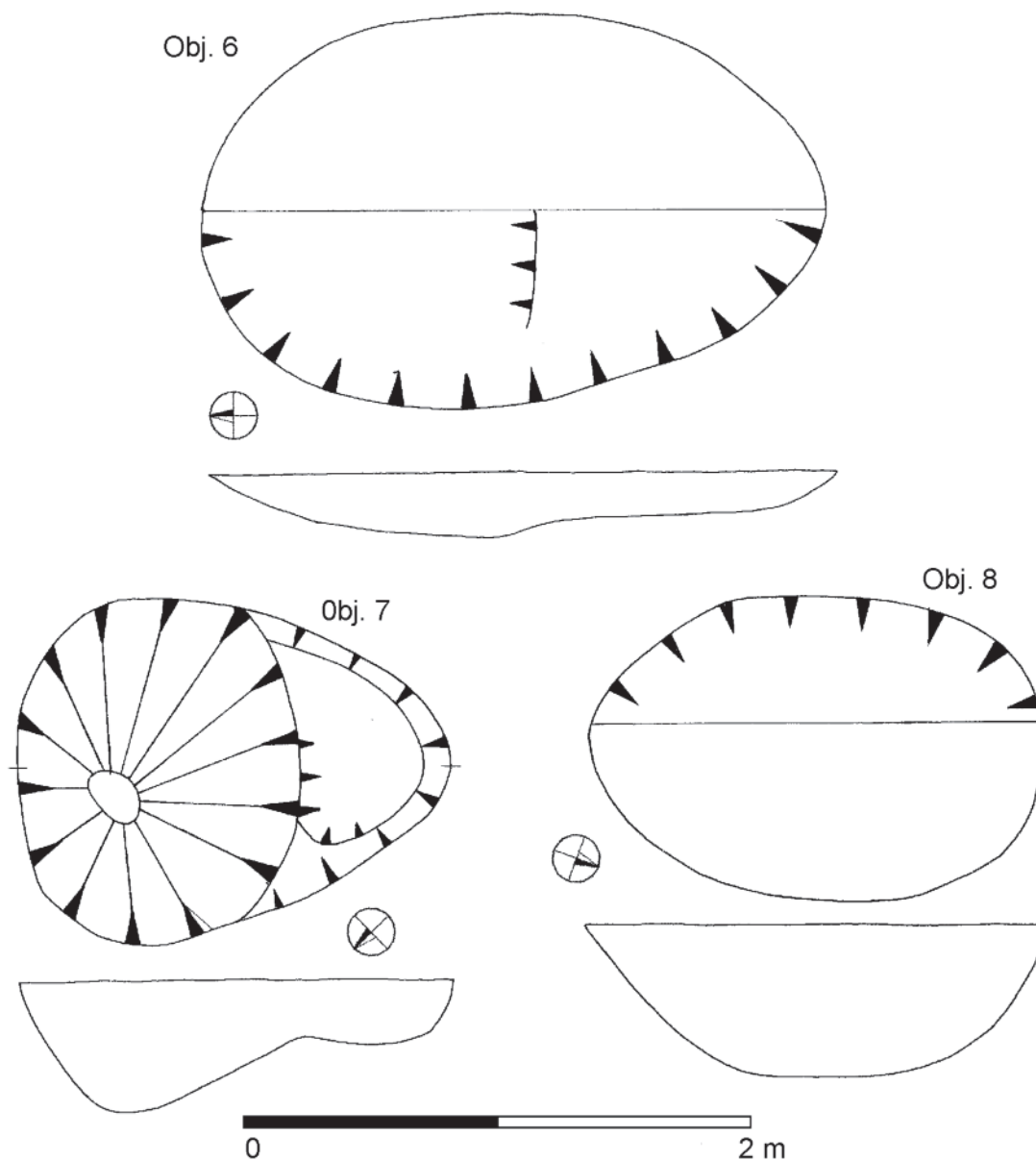
Naleziště se nachází zhruba 1,2 km jihozápadně od obce Chodouň u současné silniční křižovatky Chodouň–Libomyšl–Zdice–Stášov (*obr. 2*). Koordináty lokality ZM 12-32-25 okolo bodu 382/130 mm od západní a jižní sekční čáry. Poloha se nalézá na okraji údolního dna Litavky, které se začíná zvedat do mírného svahu východní orientace o nadmořské výšce 278–282 m. Nejbližší vodní zdroje představuje Litavka (vzdálenost 400 m a převýšení 10 m) a bezejmenná drobná vodoteč (vzdálenost 50 m a převýšení 1 m) vinnoucí se na severním okraji sídliště. Podloží reprezentuje spraš překrytá hnědozemí. V nejbližším okolí najdeme spraš, holocénní nivní sedimenty a méně paleozoické břidlice spolu s kvarténními štěrky. Na ně nasedá hnědozem a nivní půda.



Obr. 7. Libomyšl. Plán výzkumu



Obr. 8. A. Chodouň I. Řezy objekty 1–7. B. Libomyšl. Půdorysy a řezy objekty 2–5



Obr. 9. Libomyšl. Půdorysy a řezy objekty 6–8

V r. 1988 zde objevil V. Matoušek (1992) při budování nového přivaděče k dálnici D 5 sedm neolitických objektů a pohřbený půdní horizont nebo splach (obr. 7). Objekty v rámci možností částečně prozkoumal nebo alespoň ovzorkoval.

Popis objektů a nálezů

Objekt 1

Rozměry: rozloha přes 500 m². Rozsah odkryvu: jen vzorkován. Popis: půdní horizont nebo splach. Výplň: černá hlinitá. Nálezy: 13 ks nezdobené keramiky. Rozbor keramiky: Zachování: 9 ks stěn, 2 okraje z misky a polokulovité nádoby (obr. 13:10,14) a 2 ks stěny se dnem. Složení: 1 ks bahnitý s organickou příměsí a kamínky, 2 ks plavený jemný (1× s organickou příměsí), 5 ks plavený s kamínky a 5 ks neplavený s kamínky. Datace: LnK.

Objekt 2

Rozměry: d. 160 cm, š. 135 cm, hl. 25 cm (obr. 8:B). Rozsah odkryvu: polovina objektu. Popis: oválná mělce zahloubená jáma. Výplň: černá hlinitá. Nálezy: 3 ks nezdobené keramiky ze 2 jedinců. Rozbor keramiky: Zachování: 1 ks okraj misky (obr. 13:12) a 1 ks nožky (obr. 13:9). Složení: 1 ks plavený jemný s organickou příměsí a 1 ks neplavený písčité. Datace: LnK.

Objekt 3

Rozměry: d. 120 cm, š. 120 cm, hl. nezjištěna (*obr. 8:B*). Rozsah odkryvu: jen vzorkován. Popis: jáma kruhového tvaru. Pravděpodobně zásobnice. Výplň: černá hlinitá. Nálezy: žádné.

Objekt 4

Rozměry: d. 100 cm, š. 90 cm, hl. nezjištěna (*obr. 8:B*). Rozsah odkryvu: jen vzorkován. Popis: jáma oválného tvaru. Pravděpodobně zásobnice. Výplň: černá hlinitá. Nálezy: žádné.

Objekt 5

Rozměry: d. 300 cm, š. 180 cm, hl. 30 cm (*obr. 8:B*). Rozsah odkryvu: jedna čtvrtina objektu. Popis: jáma nepravidelného oválného tvaru. Výplň: černá hlinitá. Nálezy: 5 ks nezdobené keramiky. Rozbor keramiky: Zachování: 5 ks stěn. Složení: 1 ks plavený jemný, 1 ks plavený s kamínky a 3 ks neplavený hrubý. Organickou příměs obsahovaly dva zlomky. Datace: LnK.

Objekt 6

Rozměry: d. 245 cm, š. 160 cm, hl. 25 cm (*obr. 9*). Rozsah odkryvu: polovina objektu. Popis: jáma oválného tvaru. Výplň: černá hlinitá. Nálezy: 21 ks keramiky z 18 jedinců. Rozbor keramiky: Zachování: 11 ks stěn, 6 ks okrajů (4 misky a 2 nerekonstruovatelné, *obr. 13:1,8,11,15*) a 1 ks dna se stěnou (*obr. 13:4*). Složení: 4 ks bahnitý s organickou příměsí, 10 ks plavený jemný, 3 ks plavený hrubý a 1 ks neplavený s kamínky. Výzdoba: 3 ks žlábkování (*obr. 13:2,3,7*) a 3 ks prostá rytá linie (*obr. 13:1,5–6*). Datace: LnK.

Objekt 7

Rozměry: d. 170 cm, š. 140 cm, hl. 50 cm (*obr. 9*). Rozsah odkryvu: celý objekt. Popis: jáma nepravidelného oválného tvaru s výraznou prohlubní v severovýchodní části. Výplň: černá hlinitá. Nálezy: žádné.

Objekt 8

Rozměry: d. 180 cm, d. 120 cm, hl. 60 cm (*obr. 9*). Rozsah odkryvu: polovina objektu. Popis: jáma oválného půdorysu a kotlovitého tvaru. Výplň: černá hlinitá. Nálezy: 3 ks keramiky z 1 jedince (nezdobený okraj misky z jemně plaveného materiálu, *obr. 13:13*). Datace: LnK.

Rozbor nálezové situace

Celkově bylo zdokumentováno osm objektů (*obr. 7*) na ploše 30×40 m. Nejrozsáhlejší objekt č. 1 o rozloze přes 500 m² lze interpretovat jako pohřbený půdní horizont nebo splach. Objekty č. 3 a 4 můžeme snad na základě kruhového půdorysu připsat zásobním jámám. Oba objekty byly však pouze vzorkovány, proto nemáme jejich řezy a interpretace není úplně jistá. Zbylých pět objektů představuje běžné sídlištní jámy.

Datace

Početnější soubor keramiky poskytl pouze objekt č. 6. Na základě vyrovnaného poměru žlábkování a prosté ryté linie a výskytu bahnitého materiálu asi u jedné čtvrtiny souboru ho lze datovat na samý počátek II. stupně kultury s lineární keramikou. Chudý materiál z objektů č. 1, 2, 5 a 8 se svými znaky od uvedené datace výrazně neodlišuje.

Shrnutí

Při záchranném archeologickém výzkumu na stavbě dálničního přivaděče byla prozkoumána část krátkodobého sídliště z počátku II. stupně LnK. Hrubá skrývka pouze pro stavební účely zapříčinila, že nebyly rozpoznány obytné stavby. Částečné prozkoumání některých objektů a ovzorkování zbylých přineslo pouze chudý nálezový inventář tvořený výhradně keramikou.

LITERATURA

- Matoušek, V. 1985:* Chodouň, okr. Beroun, Výzkumy v Čechách 1982, 1983, 46.
Matoušek, V. 1987a: Bezdědice, okr. Beroun, Výzkumy v Čechách 1984, 1985, 16.
Matoušek, V. 1987b: Hostomice, okr. Beroun, Výzkumy v Čechách 1984, 1985, 56.
Matoušek, V. 1989: Chodouň, okr. Beroun, Výzkumy v Čechách 1986, 1987, 62.
Matoušek, V. 1992: Chodouň, okr. Beroun, Výzkumy v Čechách 1988/9, 48.
Matoušek, V. 1995: Chodouň, okr. Beroun, Výzkumy v Čechách 1990/2, 105.
Stolz, D. 2001: Neolitické až mladoeneolitické osídlení Hořovicka. Nepublikovaná diplomová práce. FF UK Praha.

**NEOLITHIC AND EARLY BRONZE AGE SETTLEMENTS IDENTIFIED
DURING LAND AMELIORATION AND OTHER CONSTRUCTION WORKS
IN THE HOŘOVICE REGION**

During his employment in the Museum České krasu in Beroun, the first of the authors managed, in the eighties of the last century, to discover and document several relics of Neolithic and of one Early Bronze Age settlements in the cadastral districts of Hostomice, Chodouň and Libomyšl, exposed by amelioration works and during construction of a road junction. The other author analysed the finds at the end of the nineties only, in his Master's thesis dealing with the Neolithic and Eneolithic settlement of the Hořovice region. With necessary corrections and additional material from the Early Bronze Age settlement at Chodouň, we would like to make the broad public familiar with these investigations.

Hostomice I – features of the Late Stroke-Ornamented Pottery culture and probably also of phases II to IV of the Linear Pottery culture.

Hostomice II – features of the Linear Pottery culture. A more precise dating can be adduced just for feature 5, that belongs to phase III of the Linear Pottery culture.

Chodouň I – a Neolithic and Early Bronze Age settlement. The Neolithic settlement can be dated to the end of phase I and the beginning of phase II of the Linear Pottery culture.

Chodouň II – layers with scarce Neolithic and late medieval pottery and a feature with scarce Neolithic finds.

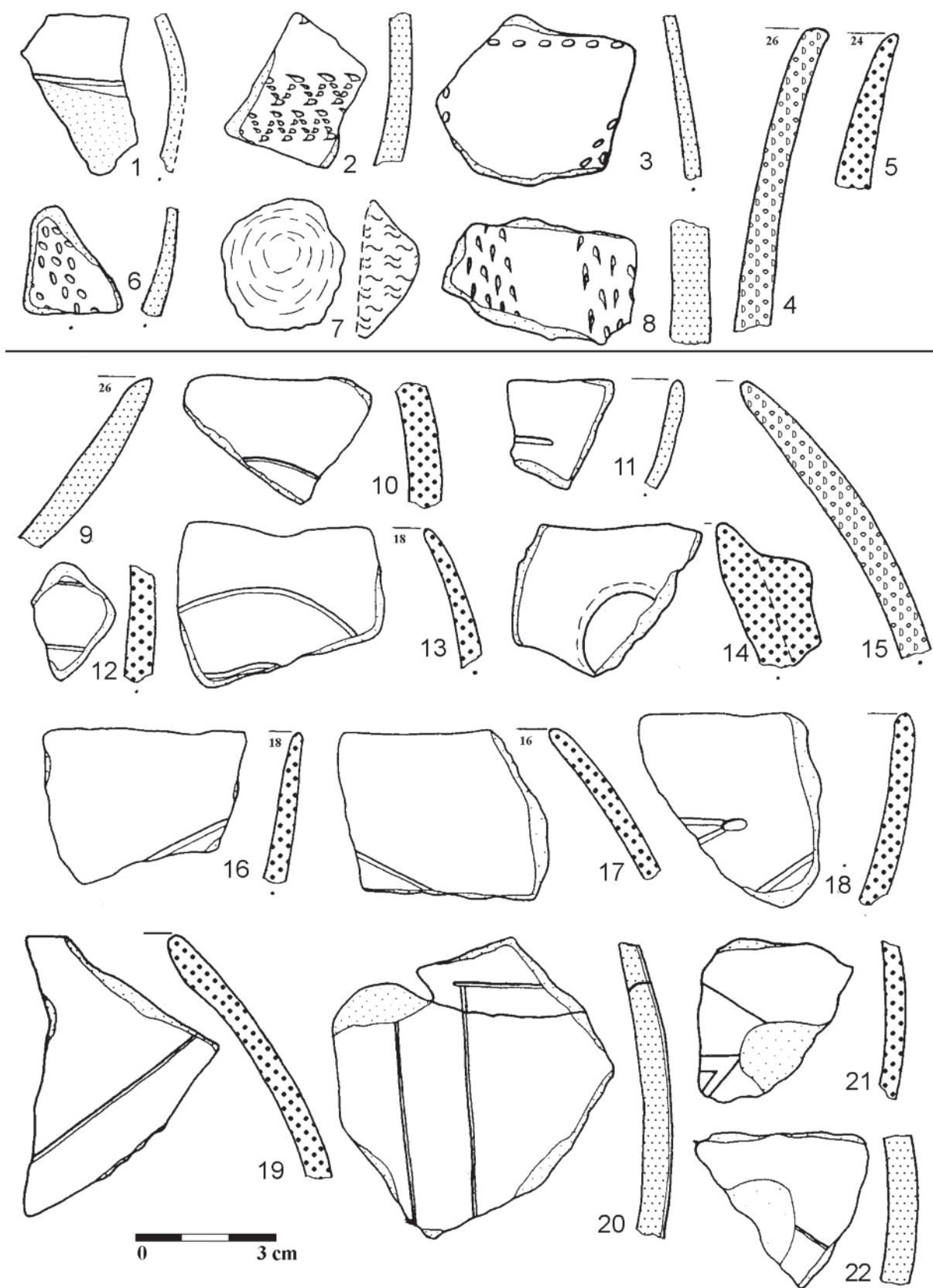
Libomyšl – a part of a temporary settlement from the beginning of phase II of the Linear Pottery culture.

VÁCLAV MATOUŠEK

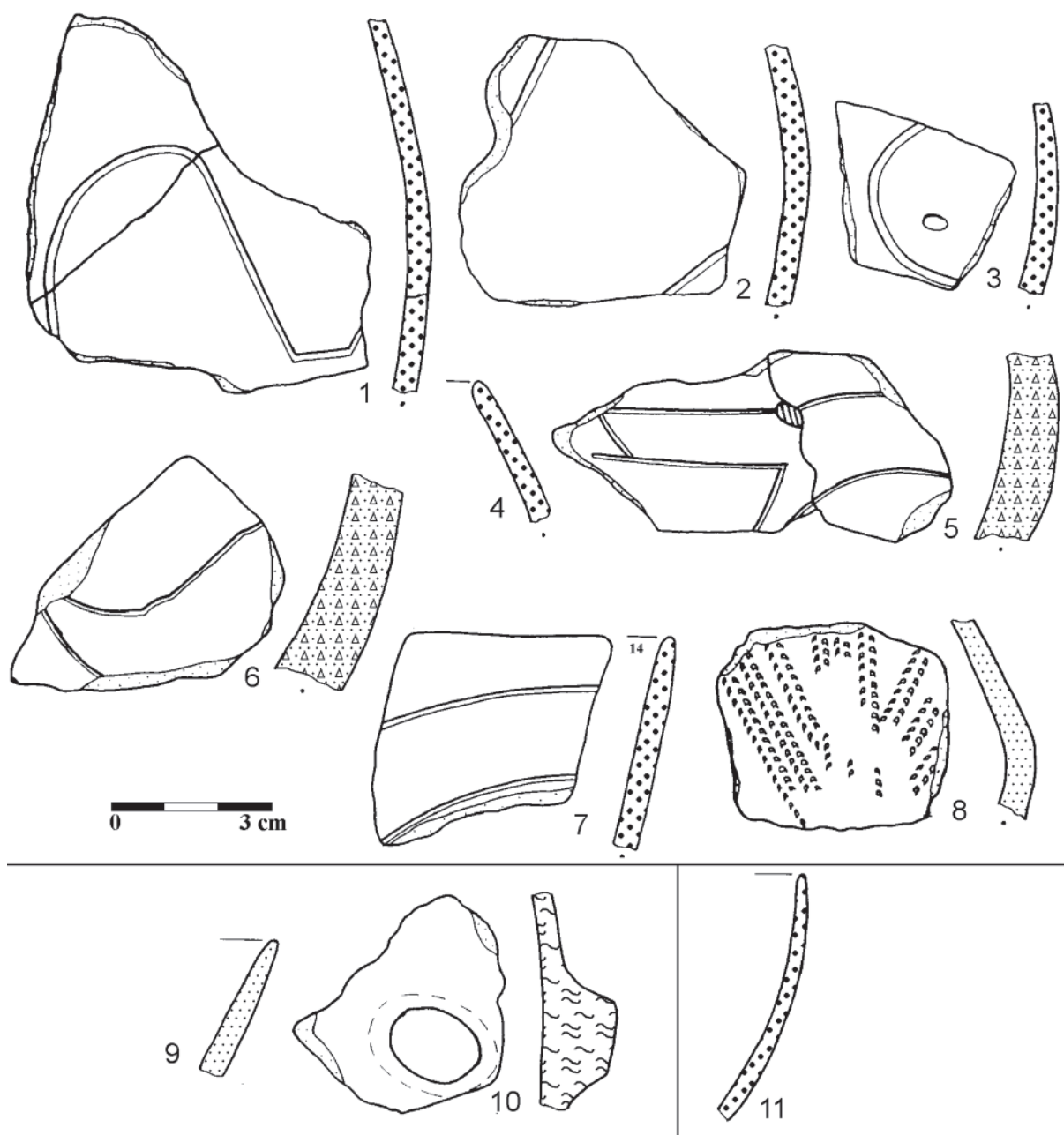
FAKULTA HUMANITNÍCH STUDIÍ UNIVERZITY KARLOVY, U KŘÍŽE 8, 158 00 PRAHA 5

DANIEL STOLZ

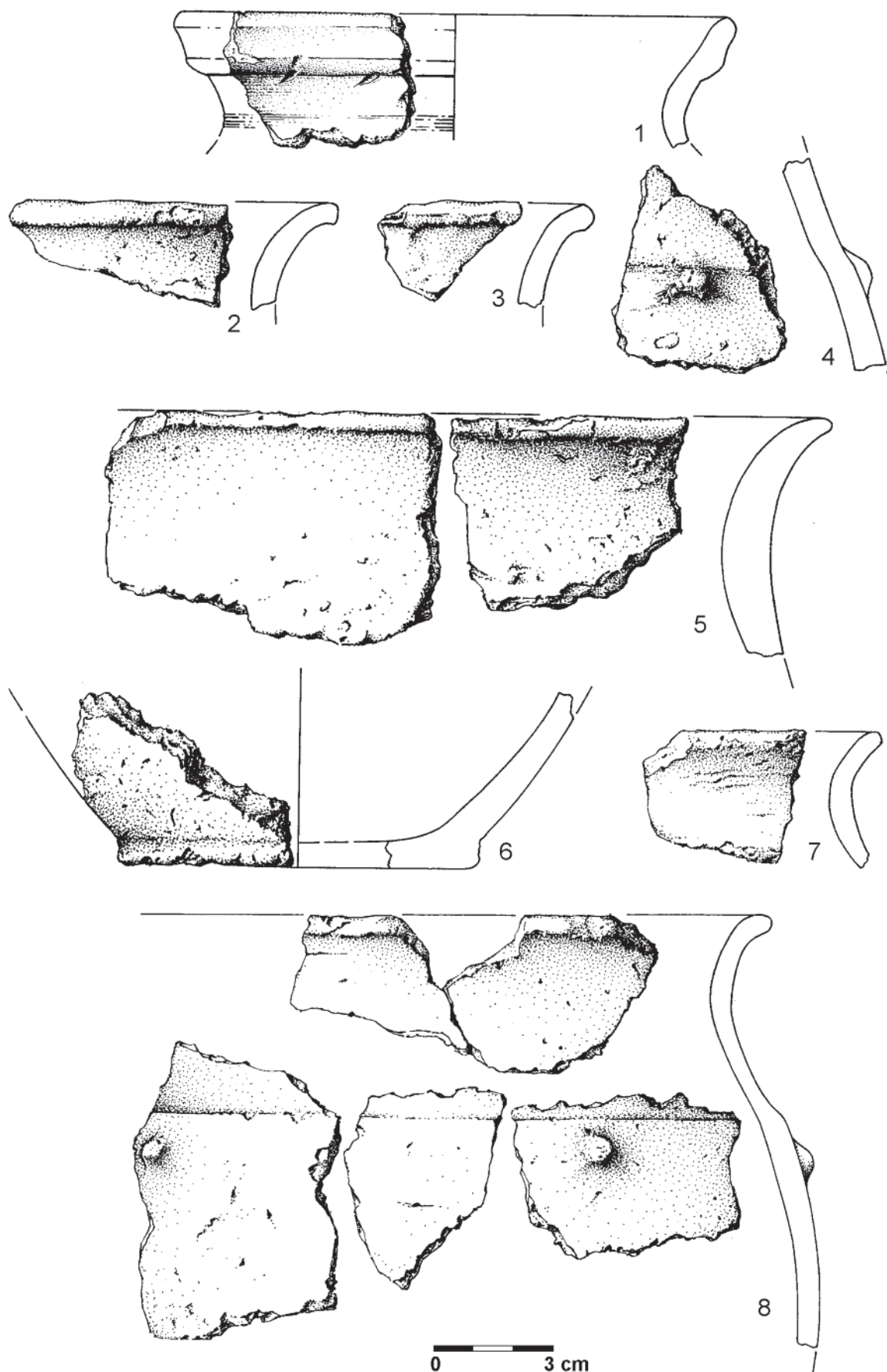
ÚSTAV ARCHEOLOGICKÉ PAMÁTKOVÉ PÉČE STŘEDNÍCH ČECH, NAD OLŠINAMI 3/448, 100 00 PRAHA 10



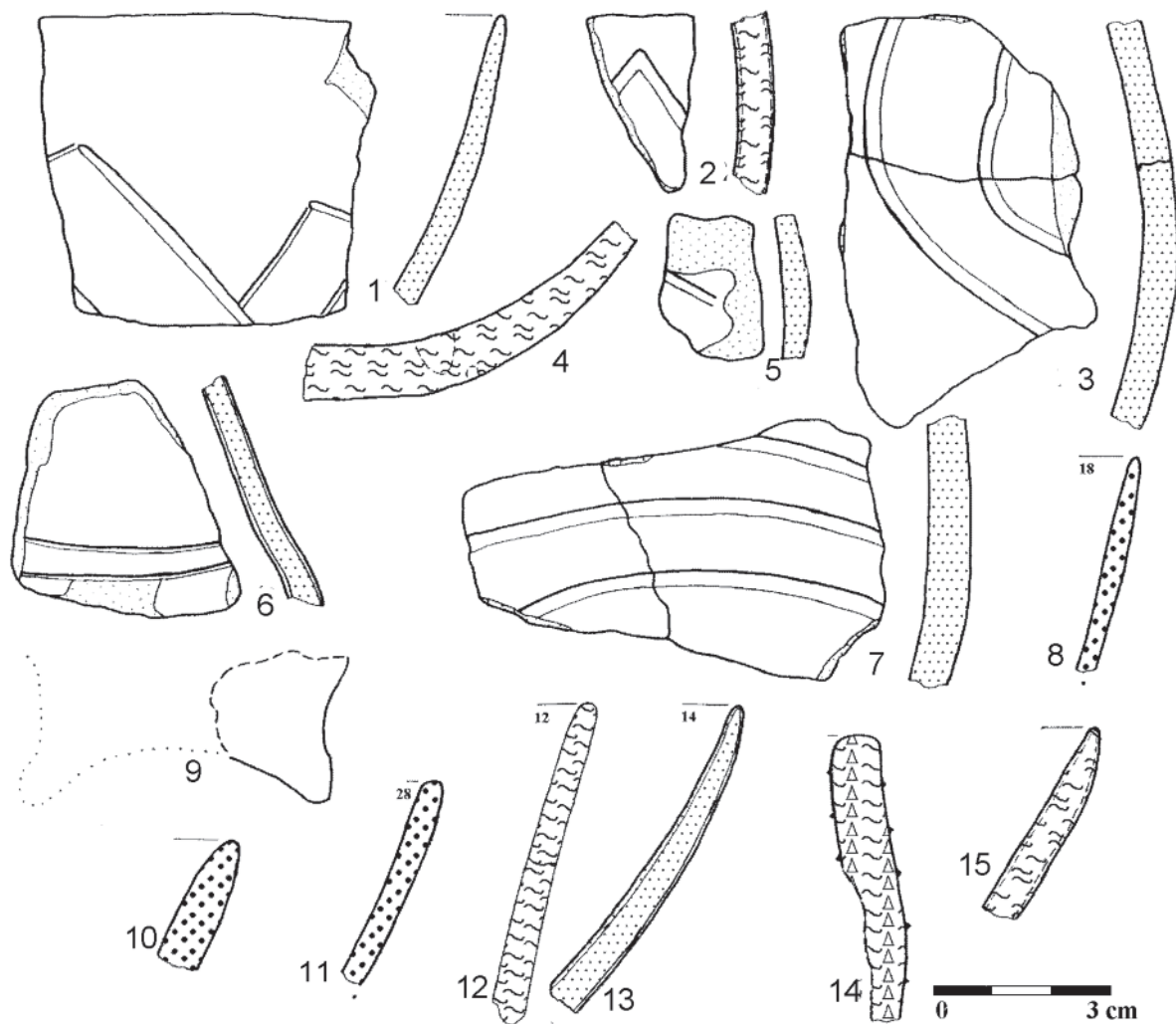
Obr. 10. Hostomice I. Keramické nálezy z obj. 3: 1; obj. 4: 2–8. Hostomice II. Keramické nálezy z obj. 1: 15; obj. 2: 9; obj. 4: 10; obj. 5: 12–13, 16–22; obj. 6: 11; obj. 7: 14. Kreslil D. Stolz



Obr. 11. Hostomice II. Keramické nálezy z obj. 5: 1–8. Chodouň I. Keramické nálezy z obj. 3: 9–10. Chodouň II. Nález keramiky z vrstvy: 11. Kreslil D. Stolz



Obr. 12. Chodouň II. Nálezy vrcholně středověké keramiky z vrstvy: 1. Chodouň I. Keramické nálezy únětické kultury z obj. 4: 2–8. Kreslíla I. Vajglová



Obr. 13. Libomyšl. Keramické nálezy z obj. 1: 10 a 14; obj. 2: 9 a 12; obj. 6: 1–8, 11, 15; obj. 8: 13. Kreslil D. Stolz