

## NOVÉ MLADOPALEOLITICKÉ NÁLEZY Z JIHOZÁPADNÍCH ČECH<sup>1</sup>

Milan Metlička – Milan Řezáč – Petr Šída

### 1. ÚVOD

Pohlédneme-li na dosud publikované mapy paleolitického osídlení střední Evropy, zvláště zaměříme-li se na Českou kotlinu a bavorské Podunají, objevíme mezi na paleolit bohatými regiony severní poloviny Čech, jižními Čechami a severovýchodním Bavorskem bílou skvrnu bez nálezů. Toto bílé místo pokrývá region jihozápadních Čech definovaný povodím Berounky (Mže, Radbuzy, Úhlavy, Úslavy). Přesto při podrobnějším studiu odborné literatury registrujeme v regionu nečetné nálezy ze středního paleolitu (Beneš – Vencl 1996; Břicháček 2004; Čechura 2006; Vencl – Fridrich 1965; souhrnně Řezáč 2006) a čtenější pozdně paleolitické a mezolitické nálezy. Prozatím nejhodnotnější soubor pochází z Plzně-Roudné (Vencl 1988), ve stádiu zpracování je soubor ze Sence, okr. Plzeň-sever (Fridrich – Fridrichová – Metlička v přípravě), další pozdně paleolitické až mezolitické soubory pochází z Horšovského Týna-Svaté Anny, okr. Domažlice (Metlička 1997), z lokalit v okolí Nýrska, z Klatov a Švihovska, okr. Klatovy (Fröhlich – Hůrková 2008), z Horní Břízy, okr. Plzeň-sever (Trnka 2003, 84; 2004), z Líní, okr. Plzeň-jih (Řezáč – nepublikováno), z Kříší, okr. Rokycany (Král, Řezáč, nepublikováno) a další nepublikované ojedinělé nálezy či menší soubory pocházející z povrchových sběrů. Naposledy skromné nálezy z mladšího paleolitu v regionu (Dobřany, Kyšice, Bzí) shrnul S. Vencl (1968). V tomto výčtu je jednoznačně datovaný (gravettien) pouze soubor z Kyšic (Vencl 1968, obr. 1). Podle stupně patinace by však k mladšímu paleolitu z novějších nálezů mohla náležet štípaná industrie z Plzně-Vinic a Plzně-Doubravky (viz nálezové zprávy v archivu ZČM Plzeň). Mladopaleolitické stáří vykazuje část štípané industrie z lokality Nýrsko I, „Na Skalce“ (Fröhlich – Hůrková 2008, 11) a dále podstatná část industrie z Horní Břízy. Malá početnost souborů a absence chronologicky citlivých nástrojů zatím znemožňuje u všech těchto lokalit podrobnější zařazení v rámci mladého paleolitu. Náš příspěvek publikuje nové „první vlaštovky“ nálezů z mladého paleolitu v regionu a dále zdůrazňuje potencionál jihozápadních Čech pro specializovanou povrchovou prospekci se zaměřením na paleolit, která v regionu zatím citelně chybí. Význam tří publikovaných ojedinělých nálezů nástrojů ze szeletien, aurignacien a gravettien spočívá především ve faktu, že jsou publikovány a typologicky a chronologicky zařazeny i přes obtíže plynoucí z jejich omezené vypovídací hodnoty. Dokládají přítomnost (pobyt, průchod) skupin moderních lidí pro území jihozápadních Čech i v období mladého paleolitu.

### 2. PŘÍRODNÍ PROSTŘEDÍ

Všechna naleziště leží na geologicky poměrně jednotném prostředí a ve vzájemné malé vzdálenosti od sebe. Přehýšov–Líně 9 km, Líně–Záluží 7,6 km, Záluží–Přehýšov 3,2 km. Lokalita Líně s nadmořskou výškou 331 m n. m. se rozkládá východně od Líní na nízké ploché terase na levobřeží Lučního potoka a severně od bývalého Nového rybníka (nyní jezera). Luční potok, tok V. řádu, je levostranným přítokem Radbuzy. Lokalita Přehýšov s nadmořskou výškou 373 m n. m. se nachází na západním okraji vsi v horní části jižního svahu sbíhajícího do pramenné pánve vodoteče z protáhlého terasovitého hřebene zdvihajícího se nad plochou pánví východně od Heřmanovy Hutě. Vodoteč vtéká do Vejprnického potoka, toku

<sup>1</sup> Článek vznikl v rámci výzkumného záměru KAR ZČU v Plzni Opomíjená archeologie, č. MŠM 4977751314.

V. řádu, který se do Mže vlévá jako její pravostranný přítok. Lokalita Záluží s nadmořskou výškou 386 m n. m. se rozkládá severozápadně za dvorem Gigant na mírném jižním svahu východního výběžku Tříkopyce, nad pramennou pánví Kotovického potoka, toku VI. řádu, ústícího posléze do Lučního potoka. Vzdálenosti od nejbližšího vodního zdroje, v dnešní době stále tekoucího: Líně 125 m, Přehýšov 100 m, Záluží 220 m.

Dle geomorfologického členění patří nálezová oblast v rámci Poberounské subbprovincie do Plzeňské pahorkatiny, jejího celku Plaské pahorkatiny a podcelků Nýřanské a Touškovské kotliny (*Demek a kol. 1987, 36, 57*)

Klimatologicky oblast náleží do jednotky MT 11, v současnosti s dlouhým, teplým a suchým létem a s krátkou mírně teplou a suchou zimou (*Quitt 1971, 13*).

Geologické podloží naleziště je vzájemně podobné převážně svým písčítým a šterkovitým složením. Podložím lokality Líně jsou horniny paleozoika (karbon, stupeň stephan), konkrétně Líňské souvrství tvořené arkózami a arkózovými pískovci, prachovci a jílovcí a slepenci.

Podložím lokality Přehýšov je paleozoické Týnecké souvrství (karbon, stupeň stephan) tvořené pískovci, arkózovými pískovci až arkózami s vložkami slepenců a jílovců a dále fluvialní šterky terciéru (neogénu).

Podložím lokality Záluží jsou fluvialní šterkovité písky, písčité šterky až šterky terciéru (pliocén) a spráše až sprašové hlíny a fosilní zvětraliny pleistocénu (*Geologické mapy ČR: 11-44 Nýřany, 21-22 Holýšov, 1994 a 1997*)

Na tomto podloží se vytvořila v případě Líně kambizem typická na půdotvorném substrátu z nezpevněných sedimentů a svahovin pokrývajících pevné a zpevněné horniny z bezkarbonátových permokarbonských hornin. V Přehýšově opět kambizem typická na půdotvorném substrátu z nezpevněných terasových šterků a šterkopísků, sedimentů a svahovin z kyselých materiálů. V Záluží vznikla hnědozem typická a luzizemní na půdotvorném substrátu ze sprašových hlín a prachovic (*Syntetická půdní mapa ČR, C1 Domažlice a C2 Klatovy, 1992*).

### 3. POPIS ARTEFAKTŮ

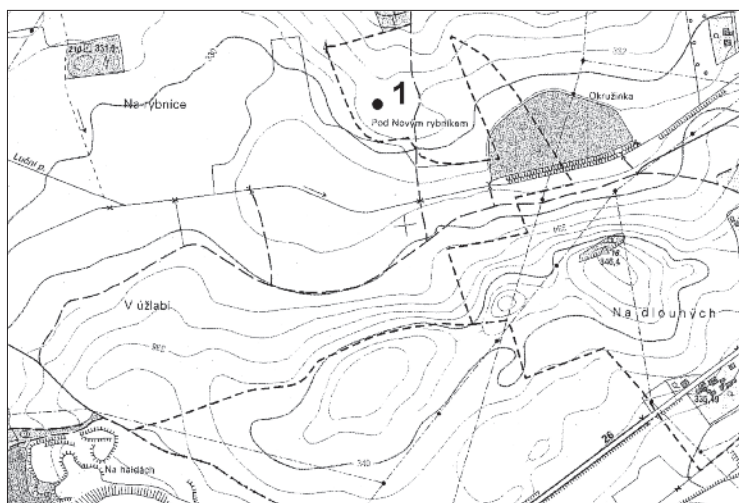
#### 3.1. Líně, okr. Plzeň-sever, „Pod Novým rybníkem“

Nálezové okolnosti: Povrchové sběry M. Řezáče na polykulturním nalezišti v letech 2004–2007 (*obr. 1*).

Na lokalitě bylo nalezeno celkem 6 artefaktů štípané industrie. Jeden můžeme s velkou dávkou jistoty přiřadit aurignacienu, ostatní patří patrně pozdnímu paleolitu.

Mladopaleolitickým artefaktem je vysoké škrabadlo na ústěpu s bazální a laterální retuší. Typ úpravy patky nelze určit. Vyrobeno je z hlízy (povrch hlízy zabírá 60 % povrchu artefaktu) bavorského pruhovaného rohovce, který je silně patinovaný.<sup>2</sup> Délka artefaktu je 5,3 cm, šířka 2,75 cm a výška 1,65 cm (*obr. 4:2*).

Podle provedení i stupně patinace můžeme artefakt zařadit do počátku mladého paleolitu (aurignacien).



**Obr. 1.** Líně, okr. Plzeň-sever.  
Poloha nálezů „Pod Novým rybníkem“

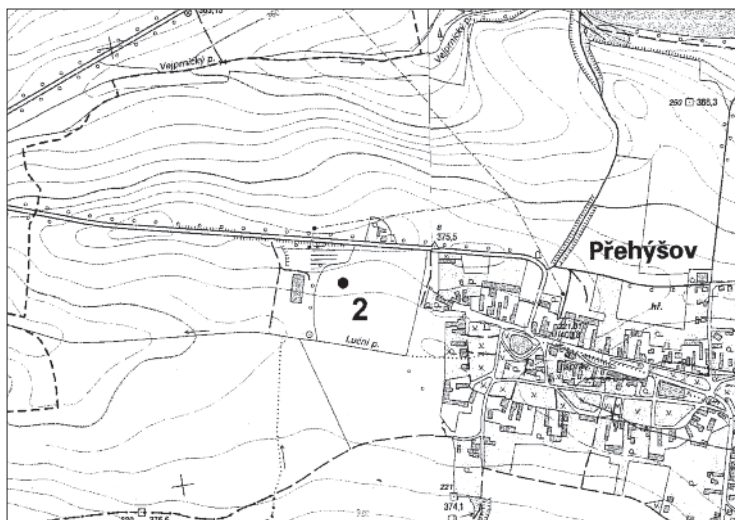
<sup>2</sup> Za určení suroviny publikovaných artefaktů autoři děkují prof. A. Přichystalovi.

### 3.2. Přehýšov, okr. Plzeň-sever, západní okraj vsi

Nálezové okolnosti: Povrchový sběr v místech pravěkého sídliště západně od obce, mezi Přehýšovem a vepřínem. V místě nálezu dříve stávaly blíže nespecifikované budovy a po jejich zbourání bylo místo rekultivováno (*obr. 2; Metlička – Čedíková 2006, 248*).

Na lokalitě byl nalezen jediný paleolitický artefakt (ZČM v Plzni, inv. č. P 67 200), který je ale velmi dobře zařaditelný. Je to oválný listovitý hrot trojúhelníkovitého průřezu vyrobený z bavorského pruhovaného rohovce. Dorzální strana je retušována kombinací větších a drobných úštěpů, retuš směřuje strměji, než na straně ventrální. Ta je retušována pouze většími úštěpy směřovanými ploše ke středu artefaktu. Artefakt je až na bázi ventrální strany slabě eolisovaný a nese drobné železité otřelky vzniklé při zemědělské činnosti. V celé ploše je patinovaný. Délka artefaktu je 7,6 cm, šířka 2,95 a výška 1,4 cm (*obr. 4:1*).

Chronologicky se artefakt hlásí do počátku mladého paleolitu, konkrétně do okruhu szeletieniu. Přímé analogie má na mnoha lokalitách na Moravě (Neslovice). Podle posledního inovovaného soupisu listovitých hrotů z Čech se jedná o sedmý exemplář (*Nerudová – Přichystal 2001*). K problematice listovitých hrotů z Čech odkazujeme na práce J. Fridricha (*1993*), J. Fridricha a M. Ličky (*2004*) a Z. Nerudové a A. Přichystala (*2001*).



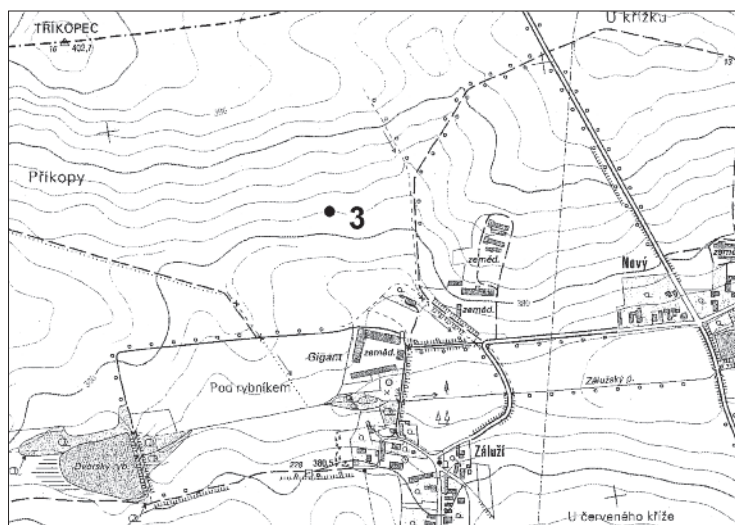
**Obr. 2.** Přehýšov, okr. Plzeň-sever. Místo nálezu listovitého hrotu

### 3.3. Záluží, okr. Plzeň-jih, „Příkopy“

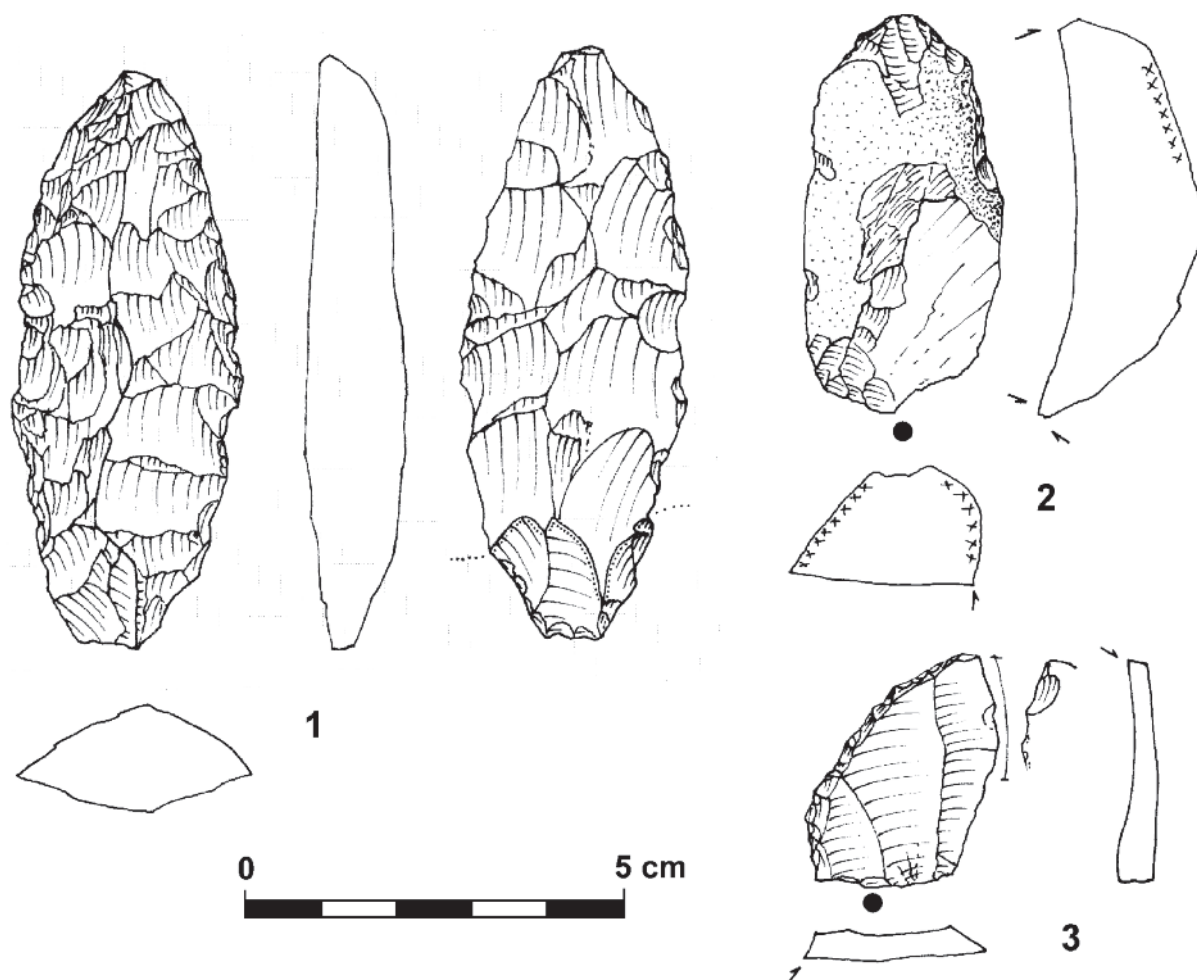
Nálezové okolnosti: Povrchové sběry M. Řezáče na polykulturním nalezišti v letech 2002–2007 (*obr. 3*). Paleolitický artefakt byl vytríděn z početného souboru neolitické štípané industrie.

V Záluží se z období paleolitu jedná pouze o jediný artefakt. Jde o čepel s šikmou terminální retuší (zkrácená čepel) vyrobenou na fragmentu čepele typu A. Patka je upravena jemnou retuší. Surovinou pro výrobu artefaktu se stal silicit glacienních sedimentů, který je modrobíle patinovaný. Délka artefaktu je 3,05 cm, šířka 2,65 a výška 0,4 cm (*obr. 4:3*).

Chronologické zařazení artefaktu je poměrně snadné. Nástroj se hlásí do gravettského okruhu, a to jak samotným typem nástroje, tak provedením retuše i intenzitou patinace silicitu. Analogie můžeme hledat na českých gravettských lokalitách (Lubná, Nebušice-Jenerálka, Řevnice; *Šída v tisku*). Jistě není náhodou, že se tato lokalita jako jediná nachází na spraši. Je možné, že sprašová návěť v Záluží skrývá gravettskou lokalitu, která je zasedimentována. Artefakty se na povrch v takovém případě dostávají velmi zřídka například při narušení hlubokými jámami mladšího pravěku.



**Obr. 3.** Záluží, okr. Plzeň-jih. Poloha nálezu v trati „Příkopy“



**Obr. 4.** Nové mladopaleolitické nálezy na Plzeňsku. 1 – Přehýšov, oválný listovitý hrot trojúhelníkovitého průřezu; 2 – Líně, vysoké škrabadlo na ústěpu s bazální a laterální retuší; 3 – Záluží, čepel s šikmou terminální retuší (zkrácená čepel)

Všechny tři lokality mohly sloužit jako sídelní komponenty<sup>3</sup> (suchá stanoviště, blízkost vodního zdroje, chráněná od severu a severozápadu). V případě Přehýšova (přehled ze hřbetu do povodí Vejprnického potoka) a Záluží (z Tříkopců široký rozhled do okolní krajiny) i jako lovecká krátkodobá stanoviště. Jednalo se však o jednotlivé nálezy bez dalšího kontextu, nelze vyloučit ani ztrátu při průchodu krajinou při lovu apod.

#### 4. ZÁVĚR

Nové mladopaleolitické nálezy z jihozápadních Čech zaplňují prázdné místo na archeologické mapě regionu. Je jasné, že dosavadní zdánlivá absence mladopaleolitických nálezů byla způsobena především stavem výzkumu. Zatímco sousední jižní i střední Čechy jsou plné mladopaleolitických, pozdněpaleolitických i mezolitických lokalit, jihozápadní Čechy zatím působily prázdně. Jak ukazují poslední výzkumy J. Eignera a J. Fröhlicha na horní Otavě a Ostružné (Šída a kol. v přípravě), mikroregionů na hranicích mezi jižními a jihozápadními Čechami, lze předpokládat, že i v jihozápadních Čechách hustota lokalit především pozdního paleolitu a mezolitu může být stejná jako v jižních Čechách.

<sup>3</sup> Všechny tři lokality jsou polykulturní. Určitě nelze klást rovnítko mezi požadavky na sídelní stanoviště paleolitických lovců a prehistorických a raně středověkých zemědělců. Přesto uvádíme Líně: paleolit (mladý a pozdní), HaD3, LT C–D, RS3. Přehýšov: paleolit (počátek mladého), HaD3, RS4. Záluží: paleolit (mladý), neolit–LK, VK, OLG, P-F, eneolit?, střední a mladší doba bronzová, LTA, C–D, ŘA, RS3, RS4.

Suroviny artefaktů z Líní a Přehýšova se svojí pruhovanou strukturou odkazují na původ z bavorské Francké Jury. Jde tak zatím o chronologicky nejstarší doklad použití těchto rohovců pro výrobu štípaných nástrojů v jihozápadních Čechách. Tento stav naznačuje možnost migrace výrobců těchto nástrojů i z jižního bavorského prostoru. Sledovaný region se tak může jevit jako okrajová oblast na paleolit bohatého prostoru severovýchodního a Dolního Bavorska.

Listovitý hrot z Přehýšova, Jaroslavi ve východních Čechách a dále nově objevené szeletienské lokality v okolí bavorského Řezna (*Nerudová – Přichystal 2001*) představují nejzápadnější výskyt szeletienské industrie ve střední Evropě.

Je jen otázkou času a cílené prospekce, kdy budou nové lokality objeveny i na zbývajícím území regionu. Mladopaleolitických lokalit je z mnoha důvodů ve všech oblastech Čech méně než v sousedních zemích, ale i tak jsou jihozápadní Čechy silně podhodnoceny. Jakýkoli nový nález je tak velmi důležitý; zvláště v případě Záluží, kde je určitá šance, že se dochovala celá gravettská lokalita.<sup>4</sup>

## LITERATURA

- Beneš, A. – Vencl, S. 1996:* Stopa středopaleolitického osídlení v Plzni, Sborník Západočeského muzea v Plzni-Historie 13, 175–176.
- Břicháček, P. 2004:* Dějiny. In: Příroda Plzeňského kraje. Plzeň, 8.
- Čechura, M. 2006:* Ledce, Nevřeň, Výzkumy v Čechách 2003, 145, 183.
- Demek, J. (ed.) a kol. 1987:* Zeměpisný lexikon ČSR. Hory a nížiny. Praha.
- Fridrich, J. 1993:* Listovité hroty v Čechách, Archeologické rozhledy 45, 173–184.
- Fridrich, J. – Fridrichová, I. – Metlička, M. v přípravě:* Mezolitické osídlení v Senci u Plzně.
- Fridrich, J. – Lička, M. 2004:* Paleolitická kamenná industrie z Lipí, okr. České Budějovice, Časopis Národního muzea, řada historická 173, 1–4.
- Fröhlich, J. – Hůrková, J. 2008:* Předneolitické osídlení horního toku Úhlavy. In: Sborník prací z historie a dějin umění 5. Klatovsko. Klatovy, 9–19.
- Metlička, M. 1997:* Horšovský Týn, okr. Domažlice, Výzkumy v Čechách 1993–95, 65.
- Metlička, M. – Čedíková, E. 2006:* Přehýšov, okr. Plzeň-sever, Výzkumy v Čechách 2003, 248.
- Nerudová, Z. – Přichystal, A. 2001:* Nálezy ojedinělých listovitých hrotů z Moravy a Čech, Archeologické rozhledy 53, 343–347.
- Quitt, E. 1971:* Klimatické oblasti Československa. Studia geographica 16. Brno.
- Řezáč, M. 2006:* Příspěvek k petroarcheologii jihozápadních Čech. In: J. John – M. Kovář (eds.), Opracování kamene. Plzeň, 23–27.
- Šída, P. v tisku:* Gravettian in Bohemia. Dolnověstonické studie. Brno.
- Šída, P. – Eigner, J. – Fröhlich, J. v přípravě:* Povodí horní Otavy a Ostružné v době kamenné, Archeologie ve středních Čechách.
- Trnka, R. 2003:* Hornobřízsko. Skryvaná kráska, utajená minulost. Plzeň.
- Trnka, R. 2004:* Nové nálezy keramiky v okolí Horní Břízy, Sborník Západočeského muzea v Plzni-Historie 17, 182–190.
- Vencl, S. 1968:* K osídlení Plzeňska v mladém paleolitu, Archeologické rozhledy 20, 77–79.
- Vencl, S. 1988:* Pozdně paleolitické osídlení v Plzni, Archeologické rozhledy 40, 3–43.
- Vencl, S. – Fridrich, J. 1965:* Příspěvek k poznání osídlení Plzeňska ve starší době kamenné, Archeologické studijní materiály 2, 17–18.

<sup>4</sup> Podobná situace je i v Kyšicích (*Vencl 1968*). Neolitická i paleolitická komponenta lokality se nalézají na hnědozemí se sprašovým podložím.

## NEW UPPER PALEOLITHIC FINDS FROM SOUTHWEST BOHEMIA

*Our knowledge of the Paleolithic settlement of Southwest Bohemia is still in its initial phase. Finds from the Middle Paleolithic, Late Paleolithic and Mesolithic are rather scarce, the fewest finds are, however, known from the Upper Paleolithic. As an addition to the so far published finds of Upper Paleolithic origin from Kšice, Plzeň-sever district (Vencl 1968, 77–79) and Nýrsko, Klatovy district (Fröhlich & Hürková 2008, 11), several new stray finds are listed in this article. Líně, Plzeň-sever district – a high endscraper on a flake with basal and lateral retouch, of strongly patinated surface, made of Bavarian striped chert (Plattensilex). Chronological classification – beginning of the Upper Paleolithic, Aurignacien (Fig. 1; 4:2). Přehýšov, okr. Plzeň-sever – an oval leaf-shaped point of triangular cross-section, patinated all over its surface, made of Bavarian striped chert, chronologically belonging to the Szeletien circle (Fig. 2; 4:1). Záluží, Plzeň-jih district – a blade with inclined terminal retouch (truncated blade) with a blue and white patina, the raw material being glaciogene silicite. Chronological classification – Gravettian (Fig. 3; 4:3). For the blades from Záluží, we find the closest analogies at Bohemian Gravettian sites (Lubná, Nebušice-Jenerálka, Řevnice), for the endscraper from Líně, with regard to the employed raw material – the Bavarian striped chert – we may look for its origin in the cultural environment of Northeast and Lower Bavaria. The same can be true for the leaf-shaped point from Přehýšov. This artefact is only the seventh leaf-shaped point found in Bohemia according to the last and updated catalogue (Nerudová & Přichystal 2001, 343-347).*

MILAN METLIČKA

ZÁPADOČESKÉ MUZEUM V PLZNI, ZBOROVSKÁ 40, 301 00 PLZEŇ

MILAN ŘEZÁČ

NA PRŮTAHU 1, 326 00 PLZEŇ

PETR ŠÍDA

KATEDRA ARCHEOLOGIE ZÁPADOČESKÉ UNIVERZITY V PLZNI, SEDLÁČKOVA 15, 306 14 PLZEŇ