

NÁLEZY Z LUBNÉ I VE SBÍRKÁCH NÁRODNÍHO MUZEA¹

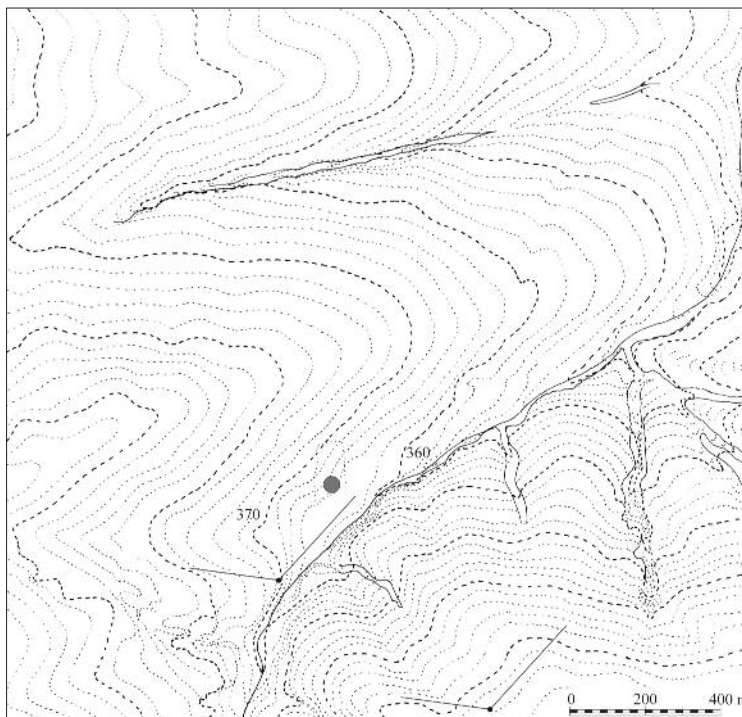
Petr Šída

1. ÚVOD

Lubná I je nejstarší gravetskou lokalitou v Čechách, která byla systematictěji zkoumána.² Postupně byly v sousedství objeveny a prozkoumány další tři lokality (Lubná II až IV), takže lubenský katastr poskytl v Čechách vůbec nejbohatší soubor industrie gravettienu. Jedná se také o jediné místo v Čechách, kde se na malém prostoru koncentruje více stanic. Všechny stanice v Lubné se nacházely na mírném, k jihovýchodu ukloněném svahu hřbetu, který vybíhá k severovýchodu od kóty Na pláni (409 m n. m.). V těsné blízkosti protéká Černý potok, který zásoboval lokality vodou. Kuštova Lubná I se nacházela v místě pece cihelny ve vzdálenosti 100 m od vodoteče v nadmořské výšce cca 364 m. Současné převýšení nad vodotečí činí 2 m (*obr. 1–3*). Další lokalita (Lubná V) je známá pouze z informace o nálezu patinovaných pazourků (dodnes nebyla přesně lokalizována). Další stanice (VI) byla objevena v roce 2006 autorem.

2. HISTORIE VÝZKUMU

První nález v Lubné učinil J. Kušta v roce 1890. V tomto roce objevil kulturní vrstvu, která mu poskytla 13 pazourkových nástrojů, desky železitého pískovce, oblázky, dva sobí parohy a rozbité kosti savců (*Kušta 1891a; 1891b*). V roce 1891 v květnu až říjnu pokračoval Kušta ve svém sledování lokality a při něm dal odkrýt 25 m² kulturní vrstvy. Z ní získal na 750 kusů štípané industrie (*Kušta 1891b*, 169). J. Böhm (1933) udává, že kulturní vrstva měla délku cca 4 m. Vedle kamenné industrie se v kulturní vrstvě nacházely četné plotny železitého pískovce, mnoho zlomků kostí, některé spálené a dřevěné uhlíky. V roce 1913 pokračoval ve výzkumu jižně od místa nálezů J. Kušty J. Renner (1934). Není jasné, zda jde o přímé pokračování Kuštovy stanice, či o další lokalitu v prostoru cihelny. Nálezy byly uloženy v muzeu v Rakovníku.



Obr. 1. Lubná I. Lokalizace naleziště na vrstevnicové mapě 1 : 10 000. Legenda: šedý bod – naleziště, černý bod s liniemi – lokalizace místa a rozsahu panoramatického pohledu na obr. 2 a 3

¹ Článek vznikl v rámci výzkumného záměru KAR ZČU v Plzni Opomíjená archeologie, č. MŠM 4977751314.

² Nepočítáme-li ojedinělé nálezy v pražské Jenerálce. Ta byla systematicky zkoumána až o několik let později.



Obr. 2. Lubná I. Panoramatický pohled na údolí Černého potoka. Číslo udávají místa jednotlivých lokalit (přesná místa nejsou vidět, nacházela se na dně údolí)

3. GEOLOGICKÁ SITUACE

J. Kušta podrobně nepopisuje geologickou situaci lokality, pouze konstatuje, že kulturní vrstva ležela v hořejší vrstvě spraše (*Kušta 1891b*, 171). Podrobnější popis podal L. Šnajdr v roce 1909. Nejvýše ležela ornice a hnědá hlína o mocnosti dohromady cca 80 cm. Pak následovala do hloubky 2 metrů světlá spraš, která obsahovala tenké vrstvičky písku. Pod ní pak ležela tmavší spraš, která směrem k bazi obsahovala stále více písku, až v hloubce 3 m přecházela v písek. Kulturní vrstva ležela v patrové části spodní žlutky, tedy v hloubce cca 2,1–2,2 m.

4. RADIOKARBONOVÉ DATOVÁNÍ

Ze starého osteologického materiálu získal na počátku 21. století A. Verpoorte dvě radiokarbonová data (*Verpoorte 2003*, 5) (*tab. 1*). Vzorek číslo GrA-20006 byl odebrán z kosti číslo NM 10 733 (úštěp dlouhé kosti středně velkého savce, pravděpodobně sob, velikost 1,84 cm).

Tab. 1. Lubná 1. Přehled radiokarbonových dat

číslo	materiál	bp	δ13C
GrA-20006	kost, <i>Rangifer t.</i> stopy po řezání	21760 ± 270	-19,25
GrA-20008	kost, <i>Rangifer t.</i>	21400 ± 260	-19,33

Druhý vzorek byl odebrán z kosti číslo NM 10 735 (úštěp dlouhé kosti mamuta – *Mammuthus primigenius*, velikost 2,31 cm). V původní Verpoortově publikaci je kost určena jako kost soba (viz *tab. 1*)

5. KAMENNÁ INDUSTRIE

5.1. Soupis

Soupis artefaktů byl proveden pomocí databázového popisu (podrobně popsán například v *Šída 2007*, zde podrobně vysvětleny všechny kódy). Pro popis artefaktů je použit rozvířený slovní popis a zařazení do skupin a podskupin (podle členění *Škrdly 2005*). Vysvětlivky kódu technologických a typologických skupin podává *tab. 2*. Pro zkrácení tištěného textu byly použity následující zkratky: sur: surovina, dél: délka, šíř: šířka, výš: výška, vše v cm, op: opálení, rozsah: rozsah kůry, pat: patinace, opotř: opotřebení hran, štíp: štípaní, řez: řezání, pozn: poznámka, ulož: uložení.

Soupis:

- IČ: 10 482, typ: čepel s laterální retuší, F8, sur: SGS, stav: fragment, dél: 8,75, šíř: 3,35, výš: 0,72, pat: 1, štíp: 1, FČ: BC, kresba: 1, ulož: NM 104/943 (*obr. 13:1*).
- IČ: 10 483, typ: čepel s laterální retuší, F8, sur: –, stav: –, dél: 6,4, šíř: –, výš: –, pozn: ztraceno.
- IČ: 10 484, typ: čepel, A4, sur: SGS, stav: fragment, dél: 3,47, šíř: 1,62, výš: 0,53, pat: 1, opotř: 1, štíp: 1, FČ: AB, patka: C, ulož: NM 104/941.
- IČ: 10 485, typ: čepel s laterální retuší, F8, sur: SGS, stav: fragment, dél: 5,81, šíř: 2,5, výš: 0,48, pat: 1, štíp: 1, patka: F, kresba: 1, ulož: NM 104/941 (*obr. 12:4*).
- IČ: 10 486, typ: čepel, A4, sur: SGS, stav: fragment, dél: 4,61, šíř: 1,76, výš: 0,5, pat: 1, opotř: 1, štíp: 1, FČ: AB, patka: D, ulož: NM 104/941.

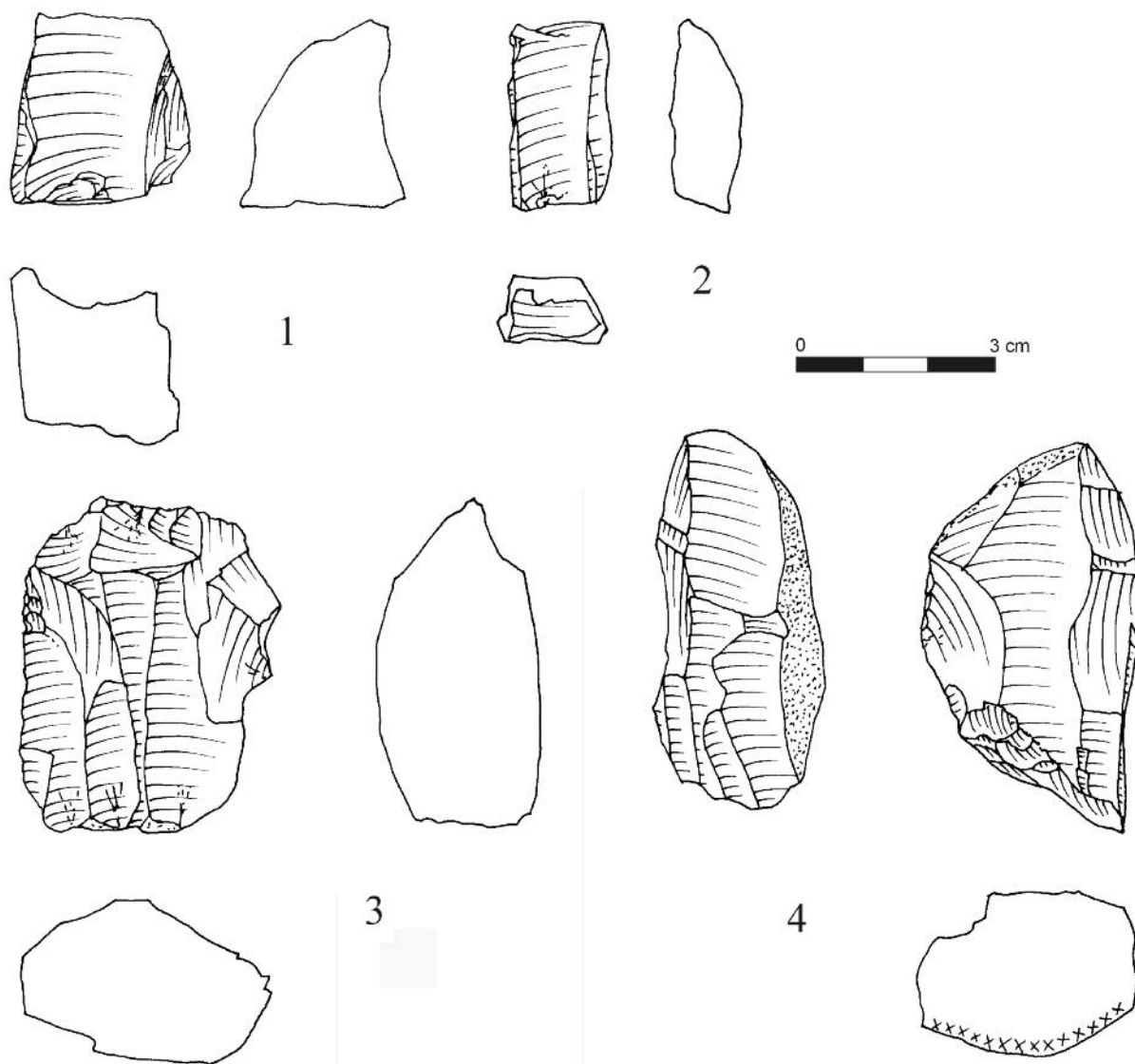


Obr. 3. Lubná I. Panoramatický pohled na hlavní koncentraci lokalit z nově objevené lokality 6

Tab 2. Technologické a typologické schéma pro hodnocení gravettské industrie

technotype	technotyp	skupina	podskupina
Blades	čepel	A	1
Blades, partly retouched	čepel s místní retuší	A	2
Broken blades	zlomené čepel	A	3
Broken blades, partly retouched	zlomené čepel s místní retuší	A	4
Microblades	mikročepel	B	1
Microblades, partly retouched	mikročepel s místní retuší	B	2
Broken microblades	zlomené mikročepel	B	3
Broken microblades, partly retouched	zlomené mikročepel s místní retuší	B	4
Flakes	úštěpy	C	1
Flakes, partly retouched	úštěpy s místní retuší	C	2
Fragments	zlomky	D	1
Fragments, partly retouched	zlomky s místní retuší	D	2
Cores	jádra	E	1
Microcores	mikrojádra	E	2
Types	nástroje	F	
Burin spalls	rydlové odštěpky	G	1
Burin spalls, retouched	rydlové odštěpky retušované	G	2
Microchips and micro-fragments	mikrozlomky	H	
Hammerstones	otloukače	I	

type	typ	skupina	podskupina
Micro lithic tool (backed and non backed)	mikrolitický nástroj (otupený a neotupený)	F	1
Backed blade and La Gravette point fragment	čepel s otupeným bokem a zlomek hrotu La Gravette	F	2
Burin	rydlo	F	3
Endscraper	škrabadlo	F	4
Sidescraper	drasadlo	F	5
Splittered piece	odštěpovač	F	6
Point	hrot	F	7
Retouched blade	retušovaná čepel	F	8
Retouched flake	retušovaný úštěp	F	9
Retouched fragment	retušovaný zlomek	F	10
Truncated blade	zkrácené čepel	F	11
Chisel (Kostenki retouch)	dlátka (s kostěnkou retuší)	F	12
Saw	pilka	F	13
Shouldered point	hrot s retušovanou bazí	F	14
Combination burin/denticulated artifact	kombinace rydlo/zoubkovaný artefakt	F	16
Combination retouched blade/chisel	kombinace retušovaná čepel/dlátka	F	17
Combination splintered/denticulated artifact	kombinace odštěpovač/zoubkovaný artefakt	F	18
Combination burin/truncation	kombinace rydlo/zkrácená čepel	F	19
Combination burin/endscraper	kombinace rydlo/škrabadlo	F	20
Notch	vrub	F	21
Borer	vrták	F	22
Combination burin/borer	kombinace rydlo/vrták	F	23



Obr. 4. Lubná I. Kamenná industrie. Jádra. 1 – NM 10 497, 2 – NM 10 600, 3 – NM 10 496, 4 – NM 10 495

6. IČ: 10 487, typ: čepel, A4, sur: SGS, stav: fragment, dél: 4,35, šíř: 2,06, výš: 0,47, pat: 1, opotř: 1, štíp: 1, FČ: AB, patka: F, kresba: 1, ulož: NM 104/941 (*obr. 6:3*).

7. IČ: 10 488, typ: čepel s laterální retuší, F8, sur: SGS, stav: fragment, dél: 4,36, šíř: 1,73, výš: 0,36, pat: 1, opotř: 1, štíp: 1, FČ: AB, patka: F, kresba: 1, ulož: NM 104/941 (*obr. 12:7*).

8. IČ: 10 489, typ: čepel, A4, sur: SGS, stav: fragment, dél: 5,82, šíř: 1,89, výš: 0,5, pat: 1, opotř: 1, štíp: 1, FČ: BC, ulož: NM 104/941.

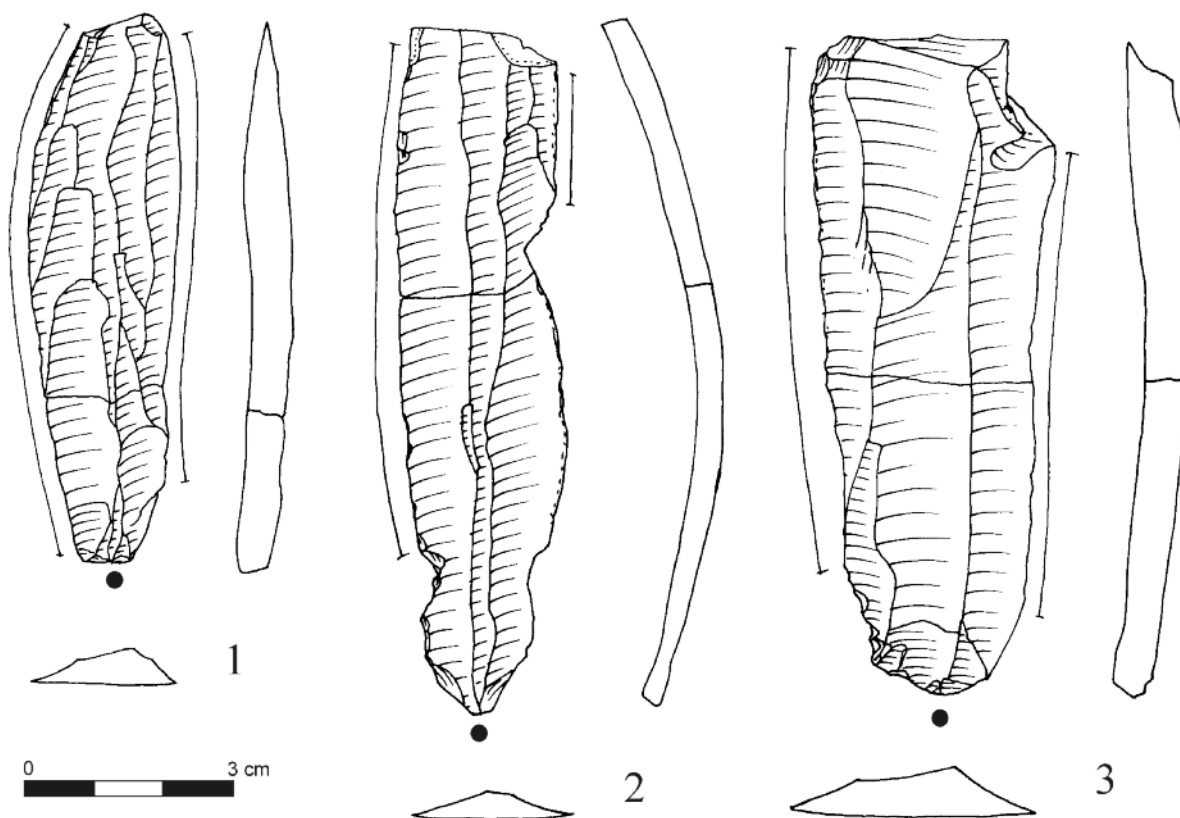
9. IČ: 10 490, typ: čepel, A4, sur: SGS, stav: fragment, dél: 9,22, šíř: 2,7, výš: 1,02, pat: 1, opotř: 1, štíp: 1, FČ: BC, ulož: NM 104/942.

10. IČ: 10 491, typ: čepel s laterální retuší, F8, sur: SGS, stav: fragment, dél: 10,37, šíř: 1,73, výš: 0,7, pat: 1, opotř: 1, štíp: 1, patka: G, pozn: recentně zlomená, obě části dochované, kresba: 1, ulož: NM 104/942 (*obr. 12:10*).

11. IČ: 10 492, typ: čepel, A4, sur: SGS, stav: fragment, dél: 9,85, šíř: 2,28, výš: 0,48, pat: 1, opotř: 1, štíp: 1, FČ: AB, patka: F, pozn: v minulosti zlomená, skládanka 6, recentně odlomená terminální část, kresba: 1, ulož: NM 104/942 (*obr. 5:2*).

12. IČ: 10 493, typ: čepel s laterální retuší, F8, sur: SGS, stav: fragment, dél: 4,18, šíř: 1,74, výš: 0,43, pat: 1, štíp: 1, FČ: B, kresba: 1, ulož: NM 104/941 (*obr. 12:5*).

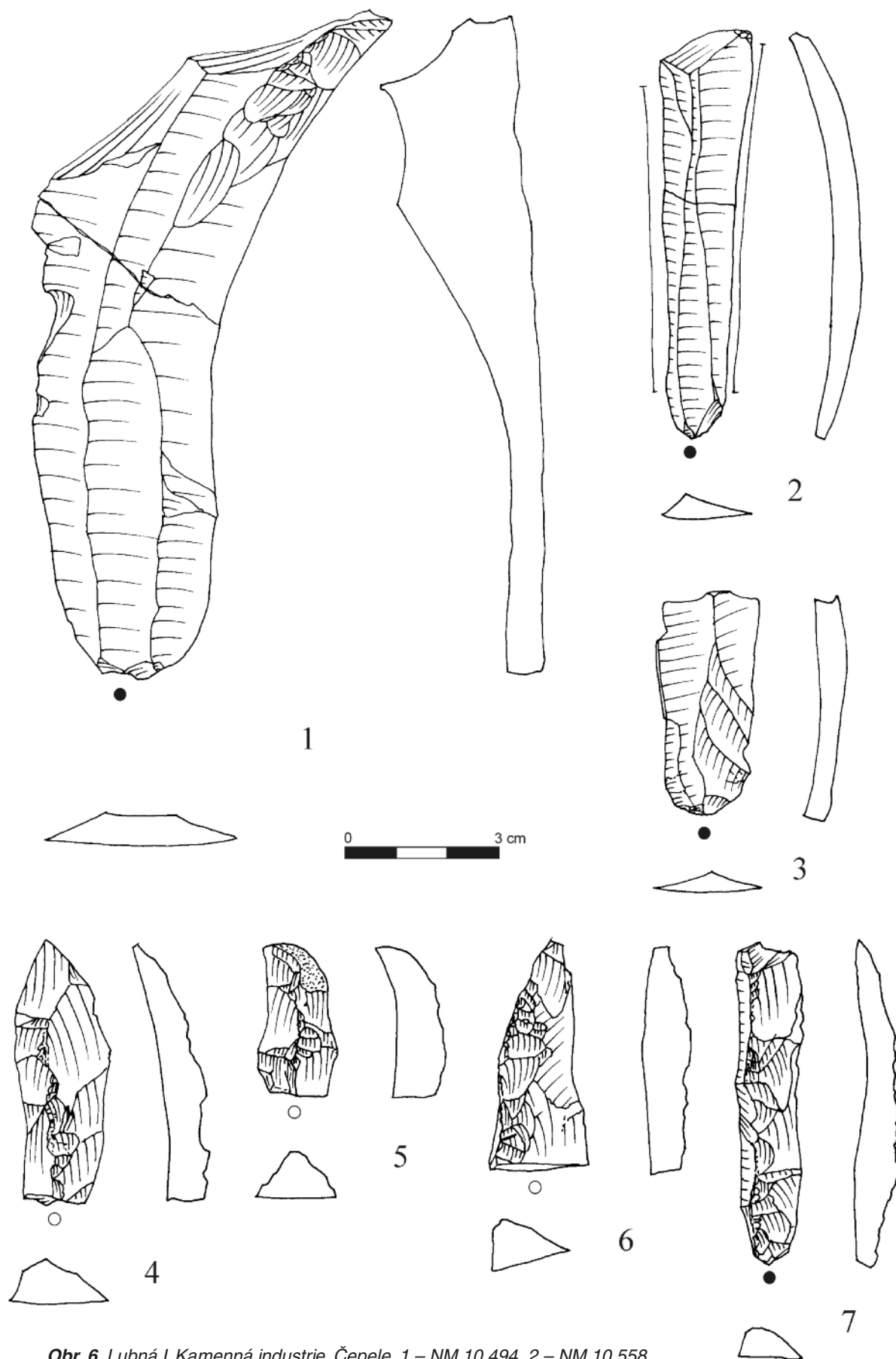
13. IČ: 10 494, typ: čepel, A1, sur: SGS, stav: fragment, dél: 12,6, šíř: 3,56, výš: 1,31, pat: 1, štíp: 1, patka: D, pozn: v minulosti zlomená, skládanka 8, kresba: 1, ulož: NM 104/expozice (*obr. 6:1*).



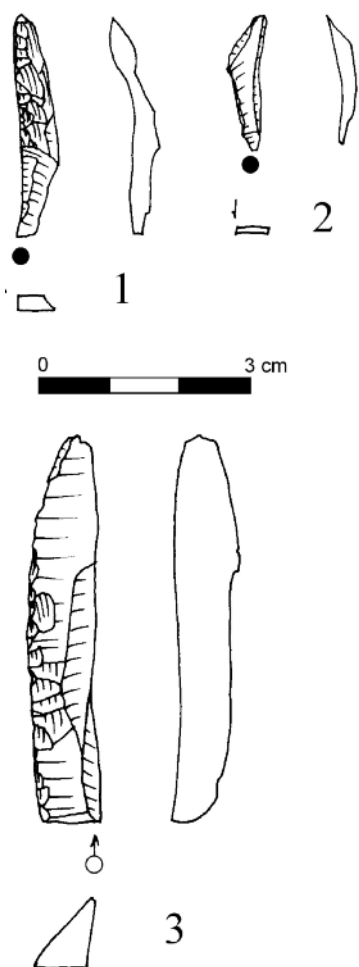
Obr. 5. Lubná I. Kamenná industrie. Čepel. 1 – NM 10 557, 2 – NM 10 492, 3 – NM 10 556

14. IČ: 10 495, typ: čepelové jádro jednopodstavové, E1, sur: SGS, stav: hlíza, dél: 5,8, šíř: 3,31, výš: 2,54, kůra: 2, pat: 1, štíp: 1, pozn: úderová plocha upravena několika většími úštěpy, kresba: 1, ulož: NM 104/942 (obr. 4:4).
15. IČ: 10 496, typ: čepelové jádro dvoupodstavové, E1, sur: SGS, stav: fragment, dél: 5,03, šíř: 3,84, výš: 2,51, pat: 1, štíp: 1, pozn: úderová plocha upravena několika většími úštěpy, kresba: 1, ulož: NM 104/942 (obr. 4:3).
16. IČ: 10 497, typ: jádro, E1, sur: SGS, stav: fragment, dél: 2,88, šíř: 2,4, výš: 2,3, pat: 1, štíp: 1, pozn: úderová plocha jádra zčásti rovná, zčásti upravená jedním úštěpem, kresba: 1, ulož: NM 104/941 (obr. 4:1).
17. IČ: 10 498, typ: škrabadlo dvojité s laterální retuší, F4, sur: SGS, stav: fragment, dél: 3,12, šíř: 1,25, výš: 0,59, pat: 1, štíp: 1, FČ: B, kresba: 1, ulož: NM 104/943 (obr. 8:5).
18. IČ: 10 499, typ: čepel s laterální retuší, F8, sur: SGS, stav: fragment, dél: 3,44, šíř: 1,62, výš: 0,62, pat: 1, štíp: 1, FČ: AB, patka: D, pozn: terminální část recentně odretušovaná, ulož: NM 104/942.
19. IČ: 10 500, typ: škrabadlo, F4, sur: křemenec typu Tušimice, stav: fragment, dél: 2,33, šíř: 1,56, výš: 0,55, štíp: 1, FČ: B, kresba: 1, ulož: NM 104/942 (obr. 8:4).
20. IČ: 10 501, typ: škrabadlo, F4, sur: SGS, stav: fragment, dél: 0,88, šíř: 1,06, výš: 0,37, pat: 1,1, štíp: 1, FČ: B, pozn: fragment, hlavice škrabadla, kresba: 1, ulož: NM 104/942 (obr. 8:3).
21. IČ: 10 502, typ: škrabadlo - klínové rydlo na čepeli s laterální retuší, F20, sur: SGS, stav: fragment, dél: 9,38, šíř: 3,81, výš: 0,87, pat: 1, štíp: 1, FČ: B, kresba: 1, ulož: NM 104/expozice (obr. 8:1).
22. IČ: 10 503, typ: rydlo klínové a hranové na čepeli s rovnou bazální retuší a laterální retuší, F19, sur: SGS, stav: hlíza, dél: 6,59, šíř: 3,16, výš: 0,92, kůra: 2, rozsah: 10, pat: 1, štíp: 1, FČ: B, kresba: 1, ulož: NM 104/expozice (obr. 9:1).
23. IČ: 10 504, typ: škrabadlo - klínové rydlo na čepeli s laterální retuší, F20, sur: SGS, stav: fragment, dél: 6,46, šíř: 3,23, výš: 1, pat: 1, štíp: 1, FČ: B, kresba: 1, ulož: NM 104/943 (obr. 11).
24. IČ: 10 505, typ: škrabadlo - rydlo klínové, F20, sur: –, stav: –, dél: 6,1, šíř: –, výš: –, pozn: ztraceno.
25. IČ: 10 506, typ: rydlo klínové na čepeli s laterální a terminální retuší, F19, sur: SGS, stav: hlíza, dél: 5,71, šíř: 2,73, výš: 1,1, kůra: 2, rozsah: 10, pat: 1, štíp: 1, FČ: B, kresba: 1, ulož: NM 104/941 (obr. 9:2).
26. IČ: 10 507, typ: rydlo klínové, F3, sur: SGS, stav: fragment, dél: 11,45, šíř: 3,23, výš: 0,69, pat: 1, opotř: 1, štíp: 1, FČ: AB, patka: D, pozn: staře zlomené, skládanka 4, kresba: 1, ulož: NM 104/942 (obr. 9:4).

27. IČ: 10 508, typ: čepel s šikmou terminální retuší, F11, sur: SGS, stav: fragment, dél: 3,84, šíř: 1,89, výš: 0,48, pat: 1,1, opotř: 1, štíp: 1, FČ: B, kresba: 1, ulož: NM 104/942 (*obr. 12:9*).
28. IČ: 10 509, typ: čepel, A3, sur: SGS, stav: fragment, dél: 2,65, šíř: 1,59, výš: 0,23, pat: 1, štíp: 1, FČ: B, ulož: NM 104/941.
29. IČ: 10 510, typ: čepel, A3, sur: SGS, stav: fragment, dél: 2,8, šíř: 1,34, výš: 0,28, pat: 1, štíp: 1, FČ: B, pozn: recentně poškozená, ulož: NM 104/941.
30. IČ: 10 511, typ: čepel s vrubem, F21, sur: SGS, stav: fragment, dél: 3,95, šíř: 1,08, výš: 0,3, pat: 1, štíp: 1, FČ: B, kresba: 1, ulož: NM 104/943 (*obr. 14:3*).
31. IČ: 10 512, typ: čepel s vrubem, F21, sur: SGS, stav: fragment, dél: 2,6, šíř: 1,01, výš: 0,3, pat: 1, štíp: 1, FČ: A, patka: B, kresba: 1, ulož: NM 104/942 (*obr. 14:1*).
32. IČ: 10 513, typ: rydlový odštěpek, G1, sur: SGS, stav: fragment, dél: 2,24, šíř: 0,72, výš: 0,27, pat: 1, opotř: 1, štíp: 1, patka: G, ulož: NM 104/942.
33. IČ: 10 514, typ: škrabadlo, F4, sur: –, stav: –, dél: 8,6, šíř: –, výš: –, pozn: ztraceno.
34. IČ: 10 515, typ: hrot La Gravette, F7, sur: SGS, stav: fragment, dél: 2,76, šíř: 0,89, výš: 0,51, pat: 1, štíp: 1, FČ: B, kresba: 1, ulož: NM 104/942 (*obr. 14:15*).
35. IČ: 10 516, typ: čepel s otupeným bokem, F1, sur: SGS, stav: fragment, dél: 1,94, šíř: 0,63, výš: 0,31, pat: 1, štíp: 1, FČ: AB, kresba: 1, ulož: NM 104/942 (*obr. 14:9*).
36. IČ: 10 517, typ: kruhová úseč, F1, sur: SGS, stav: fragment, dél: 1,55, šíř: 0,68, výš: 0,4, pat: 1,1, štíp: 1, FČ: B, pozn: recentně odlomená jedna polovina, kresba: 1, ulož: NM 104/942 (*obr. 14:8*).
37. IČ: 10 518, typ: čepel s otupeným bokem, F1, sur: SGS, stav: fragment, dél: 1,83, šíř: 0,67, výš: 0,3, pat: 1, štíp: 1, FČ: B, kresba: 1, ulož: NM 104/942 (*obr. 14:7*).
38. IČ: 10 519, typ: čepel s otupeným bokem, F1, sur: SGS, stav: fragment, dél: 1,53, šíř: 0,65, výš: 0,24, pat: 1, štíp: 1, FČ: B, kresba: 1, ulož: NM 104/942 (*obr. 14:6*).
39. IČ: 10 520, typ: čepel s laterální retuší, F1, sur: SGS, stav: fragment, dél: 1,66, šíř: 0,4, výš: 0,24, pat: 1, štíp: 1, FČ: B, kresba: 1, ulož: NM 104/943 (*obr. 12:8*).
40. IČ: 10 521, typ: čepel s otupeným bokem, F1, sur: SGS, stav: fragment, dél: 1,78, šíř: 0,43, výš: 0,32, pat: 1, štíp: 1, FČ: B, kresba: 1, ulož: NM 104/942 (*obr. 14:5*).
41. IČ: 10 522, typ: čepel s otupeným bokem, F1, sur: SGS, stav: fragment, dél: 1,8, šíř: 0,41, výš: 0,27, pat: 1, štíp: 1, FČ: B, kresba: 1, ulož: NM 104/942 (*obr. 14:4*).
42. IČ: 10 523, typ: čepel s otupeným bokem, F1, sur: SGS, stav: fragment, dél: 1,27, šíř: 0,49, výš: 0,37, pat: 1, štíp: 1, FČ: B, kresba: 1, ulož: NM 104/942 (*obr. 14:11*).
43. IČ: 10 524, typ: čepel s otupeným bokem, F1, sur: SGS, stav: fragment, dél: 2,16, šíř: 0,51, výš: 0,33, pat: 1, opotř: 1, štíp: 1, FČ: B, kresba: 1, ulož: NM 104/943 (*obr. 14:14*).
44. IČ: 10 525, typ: čepel s vrubem, F21, sur: SGS, stav: fragment, dél: 0,82, šíř: 1,58, výš: 0,2, pat: 1, štíp: 1, FČ: B, kresba: 1, ulož: NM 104/942 (*obr. 14:2*).
45. IČ: 10 526, typ: amorfní zlomek, D1, sur: SGS, stav: fragment, dél: 1,49, šíř: 0,66, výš: 0,23, pat: 1, štíp: 1, ulož: NM 104/942.
46. IČ: 10 527, typ: rydlový odštěpek retušovaný, G2, sur: SGS, stav: fragment, dél: 2,54, šíř: 0,34, výš: 0,13, pat: 1, štíp: 1, FČ: BC, ulož: NM 104/943.
47. IČ: 10 528, typ: rydlový odštěpek retušovaný, G2, sur: SGS, stav: fragment, dél: 1,87, šíř: 0,47, výš: 0,2, pat: 1, štíp: 1, patka: G, kresba: 1, ulož: NM 104/943 (*obr. 7:2*).
48. IČ: 10 529, typ: čepel s otupeným bokem, F1, sur: SGS, stav: fragment, dél: 1,42, šíř: 0,46, výš: 0,3, pat: 1, štíp: 1, FČ: B, kresba: 1, ulož: NM 104/942 (*obr. 14:10*).
49. IČ: 10 530, typ: rydlový odštěpek, G1, sur: SGS, stav: fragment, dél: 5,37, šíř: 0,74, výš: 0,84, pat: 1, štíp: 1, patka: C, ulož: NM 104/943.
50. IČ: 10 531, typ: rydlový odštěpek retušovaný, G2, sur: SGS, stav: fragment, dél: 4,16, šíř: 0,67, výš: 0,68, pat: 1, štíp: 1, patka: G, ulož: NM 104/943.
51. IČ: 10 532, typ: rydlový odštěpek retušovaný, G2, sur: SGS, stav: fragment, dél: 5,46, šíř: 0,94, výš: 1, pat: 1, štíp: 1, FČ: BC, kresba: 1, ulož: NM 104/943 (*obr. 7:3*).
52. IČ: 10 533, typ: rydlový odštěpek retušovaný, G2, sur: SGS, stav: fragment, dél: 3,15, šíř: 0,56, výš: 0,34, pat: 1, štíp: 1, patka: C, kresba: 1, ulož: NM 104/942 (*obr. 7:1*).
53. IČ: 10 534, typ: rydlový odštěpek retušovaný, G2, sur: SGS, stav: fragment, dél: 2,62, šíř: 1, výš: 0,5, pat: 1, štíp: 1, FČ: C, ulož: NM 104/943.



Obr. 6. Lubná I. Kamenná industrie. Čepel. 1 – NM 10 494, 2 – NM 10 558, 3 – NM 10 487, 4 – NM 10 607, 5 – NM 10 606, 6 – NM 10 598, 7 – NM 10 597



Obr. 7. Lubná I. Kamenná industrie.
Rydlové odštěpky. 1 – NM 10 533,
2 – NM 10 528, 3 – NM 10 532

54. IČ: 10 535, typ: rydlový odštěpek retušovaný, G2, sur: SGS, stav: fragment, dél: 2,98, šíř: 0,57, výš: 0,3, pat: 1, štíp: 1, patka: C, ulož: NM 104/943.

55. IČ: 10 536, typ: rydlový odštěpek retušovaný, G2, sur: SGS, stav: fragment, dél: 3,44, šíř: 0,7, výš: 0,74, pat: 1, štíp: 1, FČ: C, ulož: NM 104/943.

56. IČ: 10 537, typ: rydlový odštěpek retušovaný, G2, sur: SGS, stav: fragment, dél: 2,62, šíř: 0,56, výš: 0,44, pat: 1, štíp: 1, patka: G, ulož: NM 104/943.

57. IČ: 10 538, typ: rydlový odštěpek retušovaný, G2, sur: SGS, stav: fragment, dél: 2,88, šíř: 0,74, výš: 0,52, pat: 1, štíp: 1, patka: G, ulož: NM 104/943.

58. IČ: 10 539, typ: rydlový odštěpek retušovaný, G2, sur: SGS, stav: fragment, dél: 3,2, šíř: 0,3, výš: 0,3, pat: 1, štíp: 1, patka: G, ulož: NM 104/943.

59. IČ: 10 540, typ: čepel s laterální retuší, F8, sur: SGS, stav: fragment, dél: 5,16, šíř: 1,25, výš: 0,44, pat: 1, opotř: 1, štíp: 1, FČ: BC, ulož: NM 104/941.

60. IČ: 10 541, typ: rydlový odštěpek, G1, sur: SGS, stav: fragment, dél: 3,6, šíř: 0,54, výš: 0,72, pat: 1, štíp: 1, FČ: AB, patka: G, ulož: NM 104/943.

61. IČ: 10 542, typ: rydlový odštěpek, G1, sur: SGS, stav: fragment, dél: 2,63, šíř: 0,72, výš: 0,3, pat: 1, štíp: 1, patka: G, ulož: NM 104/943.

62. IČ: 10 543, typ: rydlový odštěpek, G1, sur: SGS, stav: fragment, dél: 3,9, šíř: 0,45, výš: 0,37, pat: 1, štíp: 1, patka: G, ulož: NM 104/943.

63. IČ: 10 544, typ: rydlový odštěpek, G1, sur: SGS, stav: fragment, dél: 4,2, šíř: 0,85, výš: 0,42, pat: 1, štíp: 1, patka: G, ulož: NM 104/943.

64. IČ: 10 545/a, typ: rydlový odštěpek, G1, sur: SGS, stav: fragment, dél: 3,95, šíř: 0,55, výš: 0,35, pat: 1, štíp: 1, patka: G, ulož: NM 104/943.

65. IČ: 10 546, typ: čepel, A1, sur: SGS, stav: fragment, dél: 3,1, šíř: 1,02, výš: 0,33, pat: 1, štíp: 1, patka: G, ulož: NM 104/941.

66. IČ: 10 547, typ: rydlový odštěpek retušovaný, G2, sur: SGS, stav: fragment, dél: 3,8, šíř: 0,75, výš: 0,46, pat: 1, štíp: 1, patka: D, ulož: NM 104/943.

67. IČ: 10 548, typ: rydlový odštěpek, G1, sur: SGS, stav: fragment, dél: 2,66, šíř: 0,55, výš: 0,25, pat: 1, štíp: 1, FČ: AB, patka: C, ulož: NM 104/943.

68. IČ: 10 549, typ: rydlový odštěpek, G1, sur: –, stav: –, dél: –, šíř: –, výš: –, pozn: ztraceno.

69. IČ: 10 550, typ: rydlový odštěpek, G1, sur: SGS, stav: fragment, dél: 3,83, šíř: 0,48, výš: 0,36, pat: 1, štíp: 1, patka: G, ulož: NM 104/943.

70. IČ: 10 551, typ: rydlový odštěpek retušovaný, G2, sur: SGS, stav: fragment, dél: 2,86, šíř: 0,79, výš: 0,6, pat: 1, štíp: 1, FČ: AB, patka: G, ulož: NM 104/943.

71. IČ: 10 552, typ: škrabadlo – rydlo hranové na čepeli s laterální retuší, F20, sur: SGS, stav: fragment, dél: 8,14, šíř: 2,49, výš: 0,56, pat: 1, štíp: 1, FČ: B, pozn: staře zlomený, skládanka 2, kresba: 1, ulož: NM 104/941 (obr. 8:2).

72. IČ: 10 553, typ: rydlo hranové na laterálně retušované čepeli, F3, sur: SGS, stav: fragment, dél: 4,45, šíř: 2,5, výš: 0,71, pat: 1, štíp: 1, FČ: B, pozn: opravit číslo 10533b u kresby, ulož: NM 104/943.

73. IČ: 10 554, typ: čepel s laterální retuší, F8, sur: SGS, stav: fragment, dél: 6,96, šíř: 2,63, výš: 0,61, pat: 1, štíp: 1, FČ: AB, patka: F, kresba: 1, ulož: NM 104/941 (obr. 12:2).

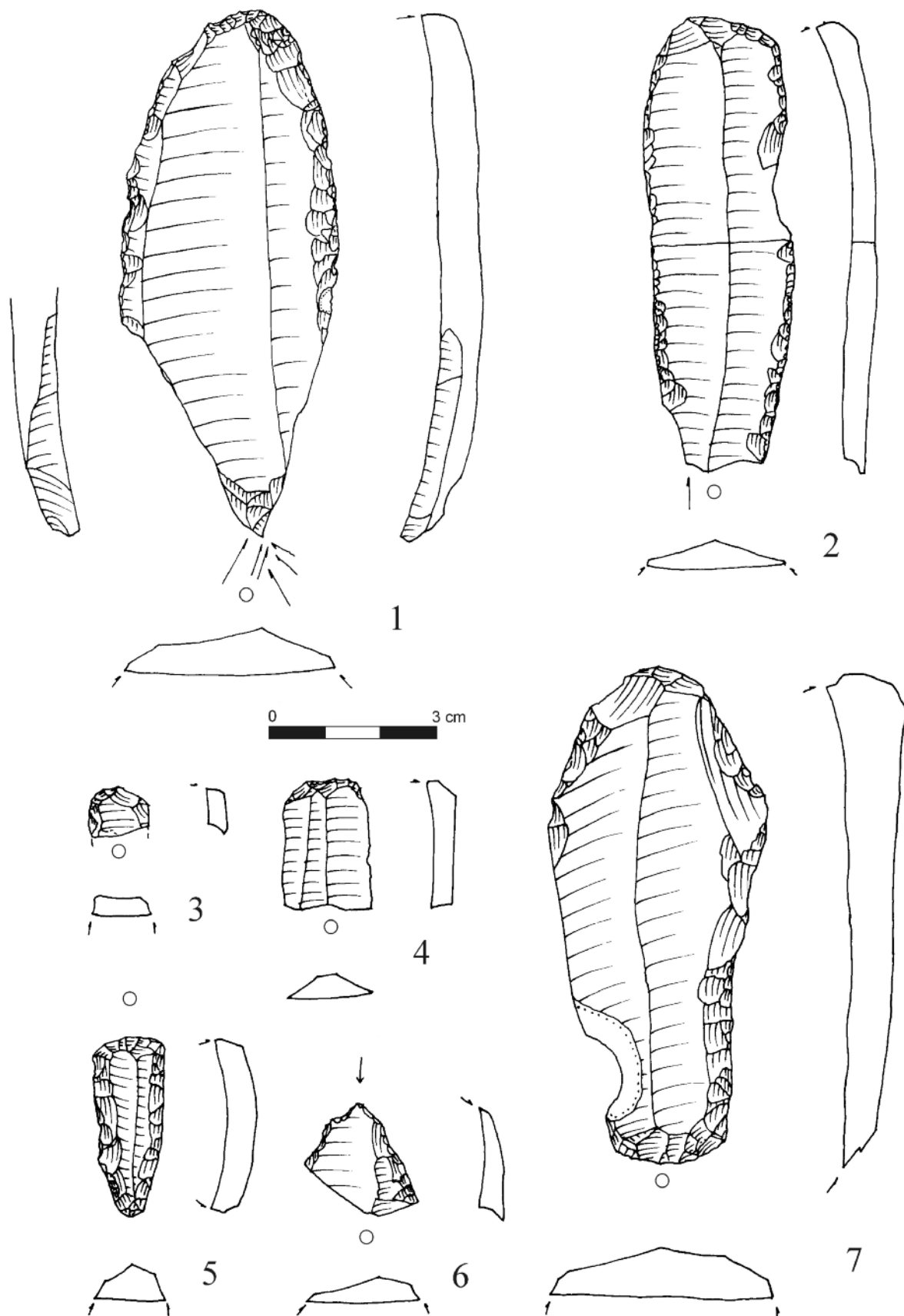
74. IČ: 10 555, typ: čepel s laterální retuší, F8, sur: SGS, stav: fragment, dél: 4,12, šíř: 1,3, výš: 0,44, pat: 1, štíp: 1, FČ: BC, kresba: 1, ulož: NM 104/941 (obr. 12:6).

75. IČ: 10 556, typ: čepel, A4, sur: SGS, stav: fragment, dél: 9,39, šíř: 3,48, výš: 0,73, pat: 1, opotř: 1, štíp: 1, FČ: AB, patka: D, pozn: v minulosti zlomená, skládanka 7, kresba: 1, ulož: NM 104/942 (obr. 5:3).

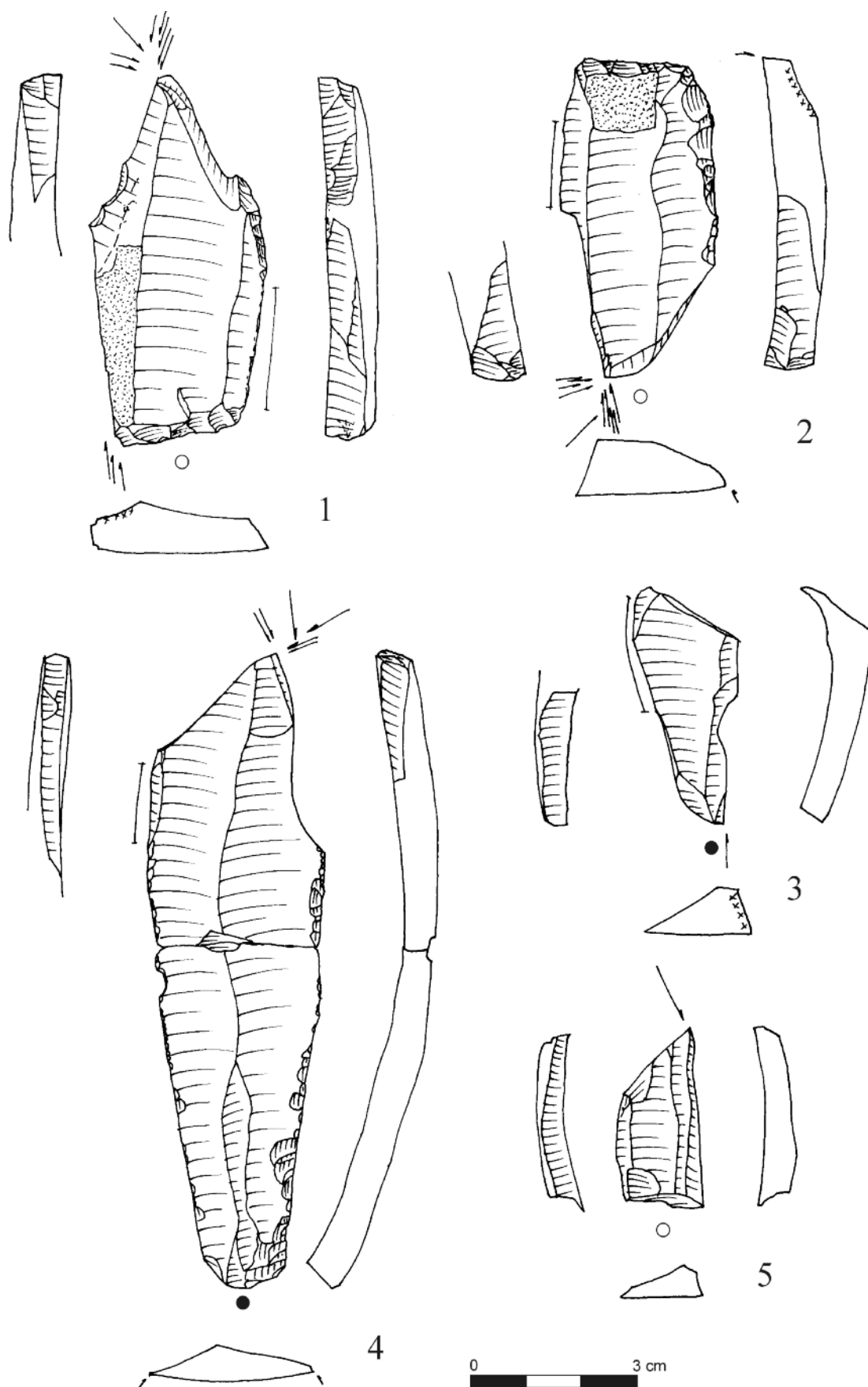
76. IČ: 10 557, typ: čepel, A2, sur: SGS, stav: fragment, dél: 7,84, šíř: 2,07, výš: 0,71, pat: 1, opotř: 1, štíp: 1, patka: F, pozn: v minulosti zlomená, skládanka 5, kresba: 1, ulož: NM 104/942 (obr. 5:1).

77. IČ: 10 558, typ: čepel, A2, sur: SGS, stav: fragment, dél: 7,88, šíř: 1,86, výš: 0,53, pat: 1, opotř: 1, štíp: 1, patka: F, pozn: staře zlomená na 2 části, skládanka 1, kresba: 1, ulož: NM 104/941 (obr. 6:2).

78. IČ: 10 559, typ: čepel, A4, sur: SGS, stav: fragment, dél: 8,7, šíř: 2,28, výš: 0,72, pat: 1, opotř: 1, štíp: 1, FČ: BC, ulož: NM 104/942.

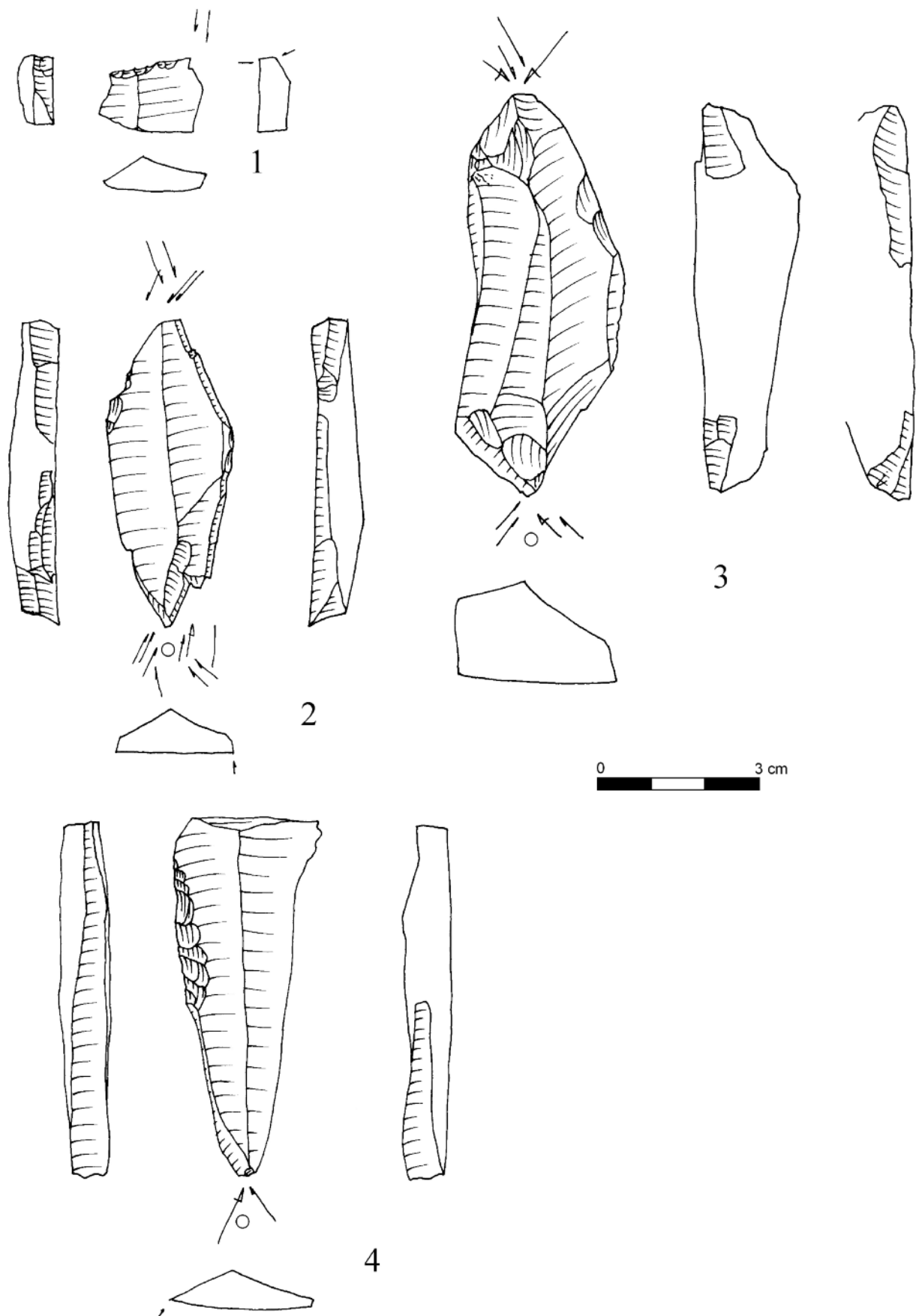


Obr. 8. Lubná I. Kamenná industrie. Škrabadla kombinovaná s rydly (1–2), škrabadla (3–5, 7) a vrták (6).
 1 – NM 10 502, 2 – NM 10 552, 3 – NM 10 501, 4 – NM 10 500, 5 – NM 10 498, 6 – NM 10 611, 7 – NM 44 659



Obr. 9. Lubná I. Kamenná industrie. Rydla a kombinované nástroje s rydlem (1–2). 1 – NM 10 503, 2 – NM 10 506, 3 – NM 10 602, 4 – NM 10 507, 5 – NM 10 596

79. IČ: 10 560, typ: čepel s retušovanou bází, F11, sur: SGS, stav: hlíza, dél: 7,77, šíř: 1,86, výš: 0,87, kůra: 2, rozsah: 5, pat: 1, opotř: 1, štíp: 1, FČ: B, kresba: 1, ulož: NM 104/941 (*obr. 12:1*).
80. IČ: 10 561, typ: čepel, A2, sur: SGS, stav: fragment, dél: 5,84, šíř: 2,03, výš: 0,45, pat: 1, opotř: 1, štíp: 1, patka: F, ulož: NM 104/941.
81. IČ: 10 562, typ: čepel, A4, sur: SGS, stav: hlíza, dél: 5,51, šíř: 2,33, výš: 0,38, kůra: 2, rozsah: 2, pat: 1, opotř: 1, štíp: 1, FČ: BC, ulož: NM 104/941.
82. IČ: 10 563, typ: čepel, A4, sur: SGS, stav: hlíza, dél: 5,81, šíř: 1,79, výš: 0,45, kůra: 2, rozsah: 5, pat: 1, opotř: 1, štíp: 1, FČ: BC, ulož: NM 104/941.
83. IČ: 10 564, typ: čepel, A4, sur: SGS, stav: fragment, dél: 5,24, šíř: 1,87, výš: 0,45, pat: 1, opotř: 1, štíp: 1, FČ: BC, pozn: staře zlomená, skládanka 3, ulož: NM 104/941.
84. IČ: 10 565, typ: čepel, A4, sur: SGS, stav: fragment, dél: 4,94, šíř: 2,46, výš: 0,72, pat: 1, opotř: 1, štíp: 1, FČ: AB, patka: D, ulož: NM 104/941.
85. IČ: 10 566, typ: čepel, A4, sur: SGS, stav: fragment, dél: 3,97, šíř: 1,44, výš: 0,62, pat: 1, opotř: 1, štíp: 1, FČ: AB, patka: D, ulož: NM 104/941.
86. IČ: 10 567, typ: čepel, A4, sur: SGS, stav: fragment, dél: 3,37, šíř: 1,97, výš: 0,28, pat: 1, opotř: 1, štíp: 1, FČ: B, ulož: NM 104/941.
87. IČ: 10 568, typ: čepel, A4, sur: SGS, stav: fragment, dél: 4,33, šíř: 1,82, výš: 0,42, pat: 1, opotř: 1, štíp: 1, FČ: BC, ulož: NM 104/941.
88. IČ: 10 569, typ: úštěp, C1, sur: SGS, stav: fragment, dél: 3,93, šíř: 2,63, výš: 0,76, pat: 1, štíp: 1, patka: B, ulož: NM 104/942.
89. IČ: 10 570, typ: čepel, A4, sur: SGS, stav: fragment, dél: 4,88, šíř: 1,76, výš: 0,44, pat: 1, opotř: 1, štíp: 1, FČ: BC, ulož: NM 104/941.
90. IČ: 10 571, typ: čepel, A3, sur: SGS, stav: fragment, dél: 3,77, šíř: 1,22, výš: 0,26, pat: 1, štíp: 1, FČ: B, ulož: NM 104/941.
91. IČ: 10 572, typ: čepel, A4, sur: SGS, stav: fragment, dél: 3,91, šíř: 1,99, výš: 0,44, pat: 1, opotř: 1, štíp: 1, FČ: AB, patka: B, ulož: NM 104/941.
92. IČ: 10 573, typ: čepel, A3, sur: SGS, stav: fragment, dél: 2,68, šíř: 1,24, výš: 0,22, pat: 1, štíp: 1, FČ: B, ulož: NM 104/941.
93. IČ: 10 574, typ: úštěp, C2, sur: SGS, stav: fragment, dél: 5,71, šíř: 2,28, výš: 0,74, pat: 1, opotř: 1, štíp: 1, patka: D, ulož: NM 104/942.
94. IČ: 10 575, typ: čepel, A3, sur: SGS, stav: fragment, dél: 4,08, šíř: 1,76, výš: 0,42, pat: 1, štíp: 1, FČ: AB, patka: D, pozn: recentně zlomená, ulož: NM 104/941.
95. IČ: 10 576, typ: úštěp, C1, sur: silicit, stav: fragment, dél: 3,12, šíř: 3,92, výš: 0,61, kůra: 3, rozsah: 40, pat: 1,1;2, štíp: 1, patka: B, ulož: NM 104/941.
96. IČ: 10 577, typ: čepel, A4, sur: SGS, stav: hlíza, dél: 4,73, šíř: 1,62, výš: 0,38, kůra: 2, rozsah: 10, pat: 1, opotř: 1, štíp: 1, FČ: BC, ulož: NM 104/941.
97. IČ: 10 578, typ: čepel, A4, sur: SGS, stav: fragment, dél: 2,94, šíř: 1,12, výš: 0,31, pat: 1, opotř: 1, štíp: 1, FČ: B, pozn: recentně zlomená, ulož: NM 104/941.
98. IČ: 10 579, typ: čepel, A3, sur: SGS, stav: fragment, dél: 2,69, šíř: 1,39, výš: 0,23, pat: 1, štíp: 1, FČ: B, ulož: NM 104/941.
99. IČ: 10 580, typ: čepel, A3, sur: SGS, stav: fragment, dél: 3,84, šíř: 1,5, výš: 0,48, pat: 1, štíp: 1, FČ: B, ulož: NM 104/941.
100. IČ: 10 581, typ: čepel, A3, sur: SGS, stav: hlíza, dél: 4,52, šíř: 1,77, výš: 0,58, kůra: 2, rozsah: 5, pat: 1, štíp: 1, FČ: AB, patka: F, ulož: NM 104/941.
101. IČ: 10 582, typ: čepel, A3, sur: SGS, stav: fragment, dél: 5, šíř: 1,33, výš: 0,57, pat: 1, štíp: 1, FČ: BC, ulož: NM 104/941.
102. IČ: 10 583, typ: čepel, A3, sur: SGS, stav: fragment, dél: 3,33, šíř: 1,49, výš: 0,22, pat: 1, štíp: 1, FČ: B, ulož: NM 104/941.
103. IČ: 10 584, typ: čepel, A3, sur: SGS, stav: fragment, dél: 3,4, šíř: 0,89, výš: 0,59, pat: 1, štíp: 1, FČ: B, pozn: recentně zlomená, ulož: NM 104/943.
104. IČ: 10 585, typ: úštěp, C1, sur: SGS, stav: fragment, dél: 3,29, šíř: 2,28, výš: 0,57, pat: 1,1, štíp: 1, patka: D, ulož: NM 104/941.



Obr. 10. Lubná I. Kamenná industrie. Rydla a kombinované nástroje s rydlem (1). 1 – NM 10 605, 2 – NM 44 666, 3 – NM 44 665, 4 – NM 44 661

105. IČ: 10 586, typ: úštěp, C1, sur: SGS, stav: fragment, dél: 3,33, šíř: 1,83, výš: 0,71, pat: 1, štíp: 1, patka: C, ulož: NM 104/942.

106. IČ: 10 587, typ: úštěp, C1, sur: SGS, stav: fragment, dél: 3,33, šíř: 1,27, výš: 0,48, pat: 1, štíp: 1, patka: C, ulož: NM 104/941.

107. IČ: 10 588, typ: úštěp, C1, sur: SGS, stav: fragment, dél: 2,71, šíř: 2,27, výš: 0,83, pat: 1, štíp: 1, patka: B, ulož: NM 104/941.

108. IČ: 10 589, typ: úštěp, C1, sur: SGS, stav: fragment, dél: 2,33, šíř: 2,95, výš: 0,8, pat: 1, štíp: 1, patka: D, ulož: NM 104/941.

109. IČ: 10 590, typ: čepel, A3, sur: SGS, stav: fragment, dél: 2,58, šíř: 1,11, výš: 0,41, pat: 1, štíp: 1, FČ: B, ulož: NM 104/941.

110. IČ: 10 591, typ: úštěp, C1, sur: SGS, stav: fragment, dél: 2,68, šíř: 2,85, výš: 0,44, pat: 1,1, štíp: 1, patka: D, ulož: NM 104/941.

111. IČ: 10 592, typ: čepel, A4, sur: SGS, stav: fragment, dél: 2,53, šíř: 2,47, výš: 0,4, pat: 1, opotř: 1, štíp: 1, FČ: B, ulož: NM 104/941.

112. IČ: 10 593, typ: úštěp, C1, sur: SGS, stav: fragment, dél: 2,38, šíř: 1,51, výš: 0,58, pat: 1, štíp: 1, patka: D, ulož: NM 104/941.

113. IČ: 10 594, typ: čepel, A3, sur: silicit, stav: fragment, dél: 2,3, šíř: 1,63, výš: 0,25, pat: 1,1, štíp: 1, FČ: C, ulož: NM 104/941.

114. IČ: 10 595, typ: čepel, A1, sur: SGS, stav: fragment, dél: 2,43, šíř: 1,04, výš: 0,31, pat: 1, štíp: 1, patka: B, ulož: NM 104/942.

115. IČ: 10 596, typ: rydlo hranové, F3, sur: SGS, stav: fragment, dél: 3,2, šíř: 1,45, výš: 0,59, pat: 1, štíp: 1, FČ: B, kresba: 1, ulož: NM 104/941 (obr. 9:5).

116. IČ: 10 597, typ: čepel z hrany jádra preparační, A1, sur: SGS, stav: fragment, dél: 6,22, šíř: 1,24, výš: 0,8, pat: 1, štíp: 1, patka: B, kresba: 1, ulož: NM 104/942 (obr. 6:7).

117. IČ: 10 598, typ: čepel z hrany jádra preparační, A4, sur: SGS, stav: fragment, dél: 4,41, šíř: 1,9, výš: 0,95, pat: 1, štíp: 1, FČ: BC, kresba: 1, ulož: NM 104/942 (obr. 6:6).

118. IČ: 10 599, typ: amorfni zlomek, D1, sur: SGS, stav: fragment, dél: 3,14, šíř: 2,2, výš: 1,13, kůra: 3, pat: 1, štíp: 1, ulož: NM 104/941.

119. IČ: 10 600, typ: jádro, E2, sur: SGS, stav: fragment, dél: 2,89, šíř: 1,55, výš: 1,03, pat: 1, štíp: 1, pozn: úderová plocha upravena jedním úštěpem, kresba: 1, ulož: NM 104/941 (obr. 4:2).

120. IČ: 10 601, typ: úštěp, C2, sur: SGS, stav: hlíza, dél: 3,15, šíř: 2,44, výš: 0,83, kůra: 2, rozsah: 10, pat: 1, opotř: 1, štíp: 1, patka: E, ulož: NM 104/941.

121. IČ: 10 602, typ: rydlo hranové, F3, sur: SGS, stav: hlíza, dél: 4,34, šíř: 1,9, výš: 0,88, kůra: 2, rozsah: 10, pat: 1, štíp: 1, FČ: BC, kresba: 1, ulož: NM 104/941 (obr. 9:3).

122. IČ: 10 603, typ: čepel, A4, sur: SGS, stav: fragment, dél: 3,05, šíř: 1,17, výš: 0,5, pat: 1, opotř: 1, štíp: 1, FČ: B, ulož: NM 104/941.

123. IČ: 10 604, typ: čepel s otupeným bokem, F2, sur: SGS, stav: fragment, dél: 2,84, šíř: 0,98, výš: 0,52, pat: 1, štíp: 1, FČ: AB, patka: C, kresba: 1, ulož: NM 104/942 (obr. 14:12).

124. IČ: 10 605, typ: rydlo hranové na čepeli s rovnou terminální retuší, F19, sur: SGS, stav: fragment, dél: 1,45, šíř: 1,92, výš: 0,57, pat: 1, štíp: 1, FČ: BC, kresba: 1, ulož: NM 104/942 (obr. 10:1).

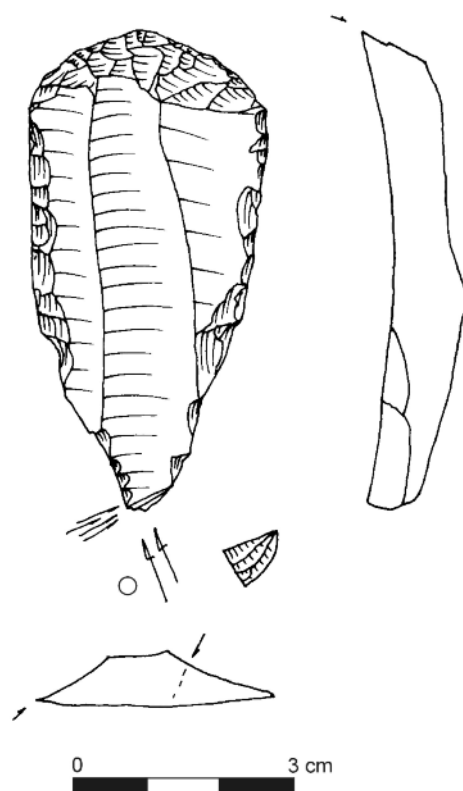
125. IČ: 10 606, typ: čepel z hrany jádra preparační, A4, sur: SGS, stav: hlíza, dél: 2,95, šíř: 1,55, výš: 0,96, kůra: 2, rozsah: 30, pat: 1, štíp: 1, FČ: BC, kresba: 1, ulož: NM 104/942 (obr. 6:5).

126. IČ: 10 607, typ: čepel z hrany jádra preparační, A4, sur: SGS, stav: fragment, dél: 5,05, šíř: 1,93, výš: 0,89, pat: 1, štíp: 1, FČ: BC, kresba: 1, ulož: NM 104/942 (obr. 6:4).

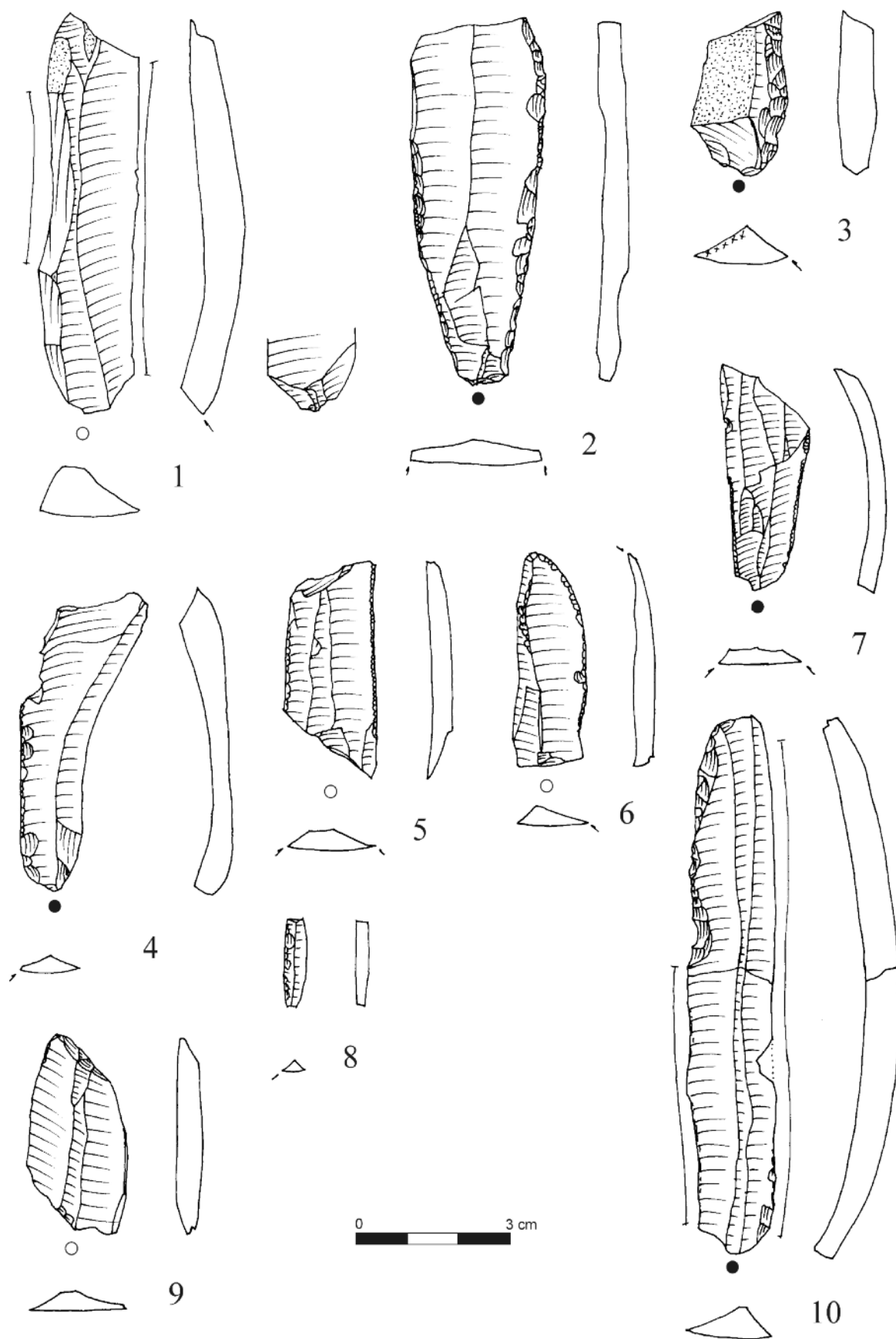
127. IČ: 10 608, typ: rydlový odštěpek retušovaný, G2, sur: SGS, stav: fragment, dél: 2,92, šíř: 0,66, výš: 0,6, pat: 1, štíp: 1, FČ: B, ulož: NM 104/943.

128. IČ: 10 609, typ: čepel s laterální retuší, F8, sur: SGS, stav: hlíza, dél: 3,2, šíř: 1,78, výš: 0,76, kůra: 2, rozsah: 35, pat: 2, štíp: 1, FČ: A, patka: E, kresba: 1, ulož: NM 104/941 (obr. 12:3).

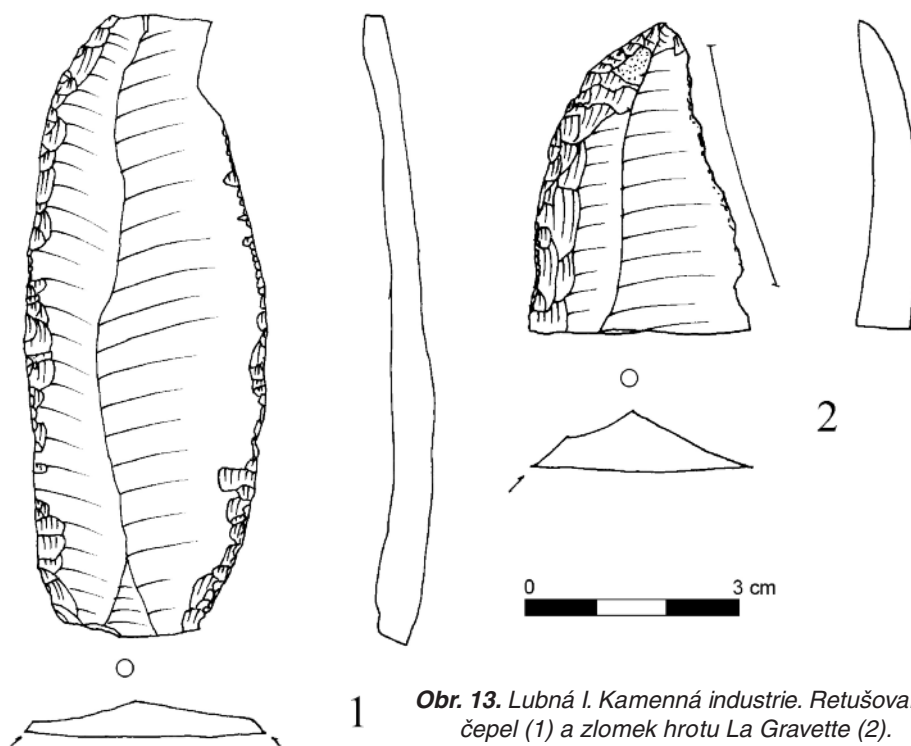
129. IČ: 10 610, typ: čepel, A3, sur: SGS, stav: fragment, dél: 2,74, šíř: 1,17, výš: 0,5, pat: 1, štíp: 1, FČ: AB, patka: C, pozn: recentně odlomená terminální část, ulož: NM 104/942.



Obr. 11. Lubná I. Kamenná industrie. Škrabadlo kombinované s rydlem. NM 10 504



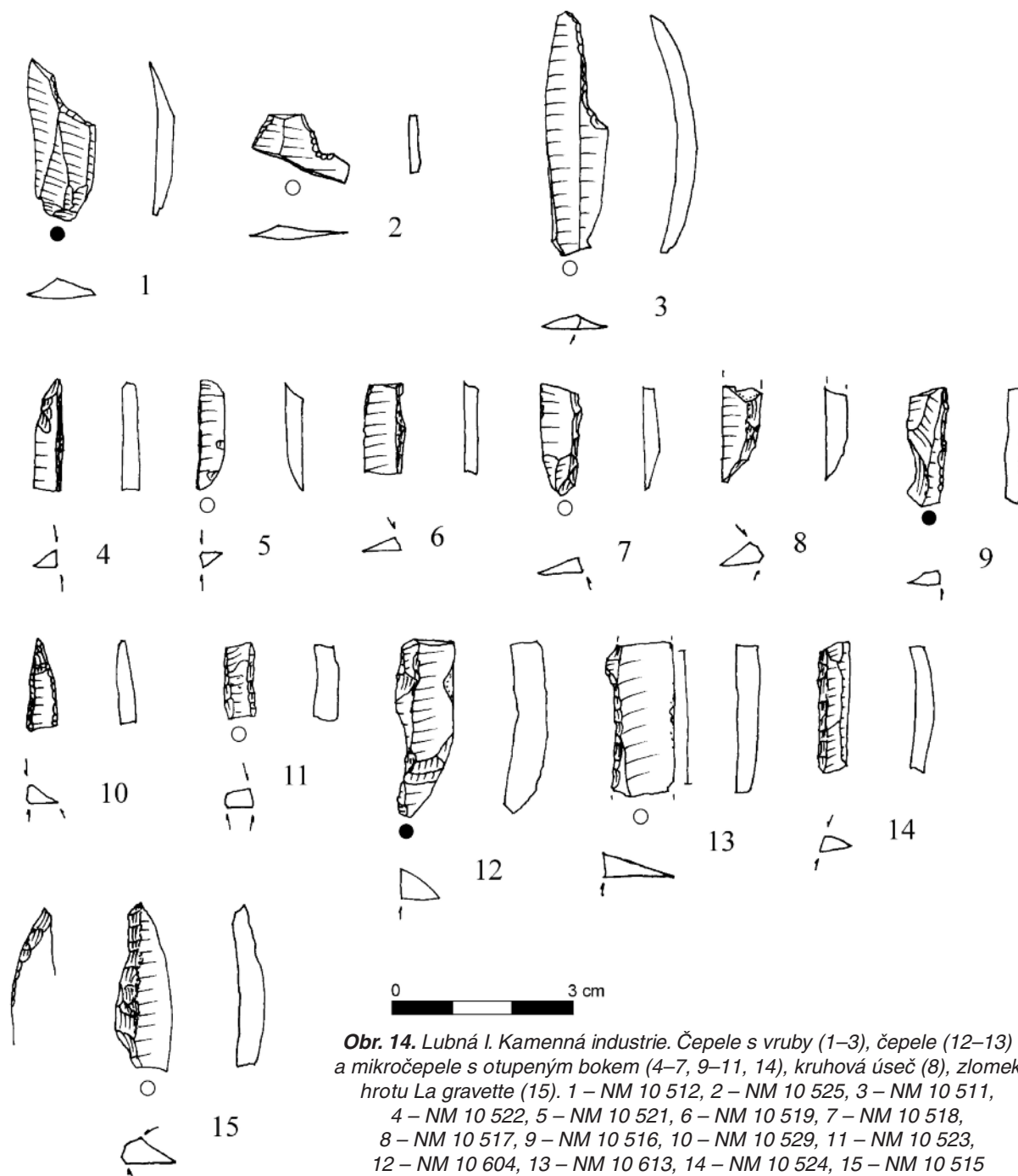
Obr. 12. Lubná I. Kamenná industrie. Retušované (2–7, 10) a zkrácené čepel (1, 9), laterálně retušovaná mikročepel (8). 1 – NM 10 560, 2 – NM 10 554, 3 – NM 10 609, 4 – NM 10 485, 5 – NM 10 493, 6 – NM 10 555, 7 – NM 10 488, 8 – NM 10 520, 9 – NM 10 508, 10 – NM 10 491



Obr. 13. Lubná I. Kamenná industrie. Retušovaná čepel (1) a zlomek hrotu La Gravette (2).
1 – NM 10 482, 2 – NM 44 660

130. IČ: 10 611, typ: vrták, F22, sur: SGS, stav: fragment, dél: 2,02, šíř: 2,05, výš: 0,5, pat: 1, štíp: 1, FČ: B, kresba: 1, ulož: NM 104/943 (obr. 8:6).
131. IČ: 10 612, typ: ústěp, C1, sur: SGS, stav: hlíza, dél: 2,73, šíř: 2, výš: 0,7, kůra: 2, rozsah: 5, pat: 1, štíp: 1, patka: B, ulož: NM 104/942.
132. IČ: 10 613, typ: čepel s otupeným bokem, F2, sur: SGS, stav: fragment, dél: 2,54, šíř: 1,18, výš: 0,43, pat: 1, opotr: 1, štíp: 1, FČ: B, kresba: 1, ulož: NM 104/943 (obr. 14:13).
133. IČ: 10 614, typ: rydlový odštěpek, G1, sur: SGS, stav: fragment, dél: 3, šíř: 0,87, výš: 0,54, pat: 1, štíp: 1, patka: G, ulož: NM 104/943.
134. IČ: 10 615, typ: ústěp, C1, sur: SGS, stav: fragment, dél: 2,03, šíř: 2,58, výš: 0,49, pat: 1, štíp: 1, patka: B, ulož: NM 104/941.
135. IČ: 10 616, typ: ústěp z hrany jádra preparační, C1, sur: SGS, stav: hlíza, dél: 3,75, šíř: 1,75, výš: 0,74, kůra: 2, rozsah: 60, pat: 1, štíp: 1, patka: C, ulož: NM 104/942.
136. IČ: 10 617, typ: ústěp, C1, sur: SGS, stav: fragment, dél: 2,34, šíř: 2,4, výš: 0,7, op: 1, pat: 1, štíp: 1, patka: B, ulož: NM 104/941.
137. IČ: 10 618, typ: amorfni zlomek, D1, sur: –, stav: –, dél: –, šíř: –, výš: –, pozn: ztraceno.
138. IČ: 10 619, typ: čepel, A3, sur: silicit, stav: fragment, dél: 2,27, šíř: 1,19, výš: 0,43, pat: 1,1, štíp: 1, FČ: C, ulož: NM 104/941.
139. IČ: 10 620, typ: ústěp, C1, sur: SGS, stav: fragment, dél: 1,89, šíř: 1,28, výš: 0,3, pat: 1, štíp: 1, patka: G, ulož: NM 104/942.
140. IČ: 10 621, typ: rydlový odštěpek, G1, sur: SGS, stav: fragment, dél: 2,46, šíř: 0,52, výš: 0,35, pat: 1, štíp: 1, patka: G, ulož: NM 104/943.
141. IČ: 10 622, typ: rydlový odštěpek, G1, sur: SGS, stav: hlíza, dél: 2,22, šíř: 0,62, výš: 0,37, kůra: 2, rozsah: 40, pat: 1, štíp: 1, patka: F, ulož: NM 104/943.
142. IČ: 10 623, typ: rydlový odštěpek retušovaný, G2, sur: SGS, stav: fragment, dél: 1,9, šíř: 0,44, výš: 0,38, pat: 1, štíp: 1, patka: G, ulož: NM 104/942.
143. IČ: 10 624, typ: rydlový odštěpek retušovaný, G2, sur: SGS, stav: fragment, dél: 1,75, šíř: 0,51, výš: 0,46, pat: 1, štíp: 1, patka: G, ulož: NM 104/942.
144. IČ: 10 625, typ: amorfni zlomek, D1, sur: SGS, stav: fragment, dél: 1,51, šíř: 0,91, výš: 0,59, pat: 1, štíp: 1, pozn: z hrany jádra, úderová plocha upravena jedním ústěpem, ulož: NM 104/941.

145. IČ: 10 626, typ: úštěp, C1, sur: SGS, stav: hlíza, dél: 3,35, šíř: 1,52, výš: 0,37, kůra: 2, rozsah: 100, pat: 1, štíp: 1, patka: B, ulož: NM 104/941.
146. IČ: 10 627, typ: čepel, A3, sur: SGS, stav: fragment, dél: 2,24, šíř: 1,24, výš: 0,2, pat: 1, štíp: 1, FČ: B, ulož: NM 104/942.
147. IČ: 10 628, typ: čepel, A3, sur: silicit, stav: fragment, dél: 1,94, šíř: 0,91, výš: 0,32, pat: 1,1, štíp: 1, FČ: A, patka: B, ulož: NM 104/942.
148. IČ: 10 629, typ: úštěp, C1, sur: SGS, stav: fragment, dél: 2,37, šíř: 1,45, výš: 0,27, pat: 1, štíp: 1, patka: G, ulož: NM 104/942.
149. IČ: 10 630, typ: úštěp, C1, sur: SGS, stav: fragment, dél: 2,84, šíř: 1,08, výš: 0,5, kůra: 3, rozsah: 10, pat: 1,1, 2, štíp: 1, patka: B, ulož: NM 104/941.
150. IČ: 10 631, typ: rydlový odštěpek, G1, sur: SGS, stav: fragment, dél: 1,64, šíř: 0,52, výš: 0,4, pat: 1, štíp: 1, patka: C, ulož: NM 104/943.
151. IČ: 10 632, typ: čepel, A3, sur: SGS, stav: fragment, dél: 1,81, šíř: 1,27, výš: 0,24, pat: 1, štíp: 1, FČ: B, ulož: NM 104/942.
152. IČ: 10 633, typ: čepel, B1, sur: SGS, stav: fragment, dél: 2,92, šíř: 0,59, výš: 0,17, pat: 1, štíp: 1, patka: C, ulož: NM 104/942.
153. IČ: 10 634, typ: úštěp, C1, sur: SGS, stav: fragment, dél: 0,98, šíř: 2,13, výš: 0,31, pat: 1, štíp: 1, patka: G, ulož: NM 104/942.
154. IČ: 10 635, typ: čepel, A3, sur: SGS, stav: fragment, dél: 1,12, šíř: 1,94, výš: 0,36, pat: 1, štíp: 1, FČ: A, patka: G, ulož: NM 104/942.
155. IČ: 10 636, typ: úštěp, C1, sur: SGS, stav: fragment, dél: 1,78, šíř: 0,69, výš: 0,28, pat: 1, štíp: 1, patka: B, ulož: NM 104/942.
156. IČ: 10 637, typ: úštěp, C1, sur: SGS, stav: fragment, dél: 1,28, šíř: 1,33, výš: 0,34, pat: 1, štíp: 1, patka: C, ulož: NM 104/942.
157. IČ: 10 638, typ: čepel, A1, sur: SGS, stav: fragment, dél: 2,72, šíř: 0,92, výš: 0,14, pat: 1, štíp: 1, patka: G, ulož: NM 104/942.
158. IČ: 10 639, typ: úštěp, C1, sur: SGS, stav: fragment, dél: 1,57, šíř: 0,84, výš: 0,22, pat: 1, štíp: 1, patka: G, ulož: NM 104/942.
159. IČ: 10 640, typ: úštěp, C1, sur: SGS, stav: fragment, dél: 1,41, šíř: 2,34, výš: 0,56, pat: 1, štíp: 1, patka: C, ulož: NM 104/941.
160. IČ: 10 641, typ: čepel, A3, sur: SGS, stav: hlíza, dél: 2,26, šíř: 1,58, výš: 0,36, kůra: 2, rozsah: 40, pat: 1, štíp: 1, FČ: C, ulož: NM 104/942.
161. IČ: 10 642, typ: čepel, A1, sur: SGS, stav: fragment, dél: 2,64, šíř: 0,97, výš: 0,34, pat: 1, štíp: 1, patka: D, ulož: NM 104/942.
162. IČ: 10 643, typ: amorfni zlomek, D1, sur: SGS, stav: fragment, dél: 1,52, šíř: 0,71, výš: 0,2, pat: 1, štíp: 1, ulož: NM 104/942.
163. IČ: 10 644, typ: čepel, A1, sur: SGS, stav: fragment, dél: 2,83, šíř: 0,92, výš: 0,33, pat: 1, štíp: 1, patka: G, ulož: NM 104/942.
164. IČ: 10 645, typ: rydlový odštěpek, G1, sur: SGS, stav: fragment, dél: 2,37, šíř: 0,2, výš: 0,33, pat: 1, štíp: 1, patka: D, ulož: NM 104/943.
165. IČ: 10 646, typ: rydlový odštěpek, G1, sur: SGS, stav: fragment, dél: 2,74, šíř: 0,61, výš: 0,4, pat: 1, štíp: 1, patka: G, ulož: NM 104/943.
166. IČ: 10 647, typ: amorfni zlomek, D1, sur: –, stav: –, dél: –, šíř: –, výš: –, pozn: ztraceno.
167. IČ: 10 648, typ: rydlový odštěpek, G1, sur: SGS, stav: fragment, dél: 3,01, šíř: 0,79, výš: 0,47, pat: 1, štíp: 1, patka: G, ulož: NM 104/943.
168. IČ: 10 649, typ: čepel, A4, sur: SGS, stav: fragment, dél: 3,24, šíř: 0,8, výš: 0,3, pat: 1, opotř: 1, štíp: 1, FČ: B, ulož: NM 104/941.
169. IČ: 10 650, typ: čepel, A1, sur: SGS, stav: fragment, dél: 3,45, šíř: 0,75, výš: 0,22, pat: 1, štíp: 1, patka: G, ulož: NM 104/942.
170. IČ: 10 651, typ: čepel, B1, sur: SGS, stav: fragment, dél: 2,22, šíř: 0,55, výš: 0,21, pat: 1, štíp: 1, patka: G, ulož: NM 104/942.
171. IČ: 10 652, typ: čepel, A3, sur: SGS, stav: fragment, dél: 3,93, šíř: 0,79, výš: 0,24, pat: 1, štíp: 1, FČ: AB, patka: B, ulož: NM 104/942.



Obr. 14. Lubná I. Kamenná industrie. Čepel s vruby (1–3), čepel (12–13) a mikročepel s otupeným bokem (4–7, 9–11, 14), kruhová úseč (8), zlomek hrotu La gravette (15). 1 – NM 10 512, 2 – NM 10 511, 3 – NM 10 511, 4 – NM 10 522, 5 – NM 10 521, 6 – NM 10 519, 7 – NM 10 518, 8 – NM 10 517, 9 – NM 10 516, 10 – NM 10 529, 11 – NM 10 523, 12 – NM 10 604, 13 – NM 10 613, 14 – NM 10 524, 15 – NM 10 515

172. IČ: 10 653, typ: čepel, A1, sur: silicit, stav: fragment, dél: 2,57, šíř: 0,74, výš: 0,22, pat: 1,1, štíp: 1, patka: C, ulož: NM 104/942.

173. IČ: 10 654, typ: čepel, A4, sur: SGS, stav: fragment, dél: 2,51, šíř: 0,89, výš: 0,22, pat: 1, opotř: 1, štíp: 1, FČ: B, ulož: NM 104/941.

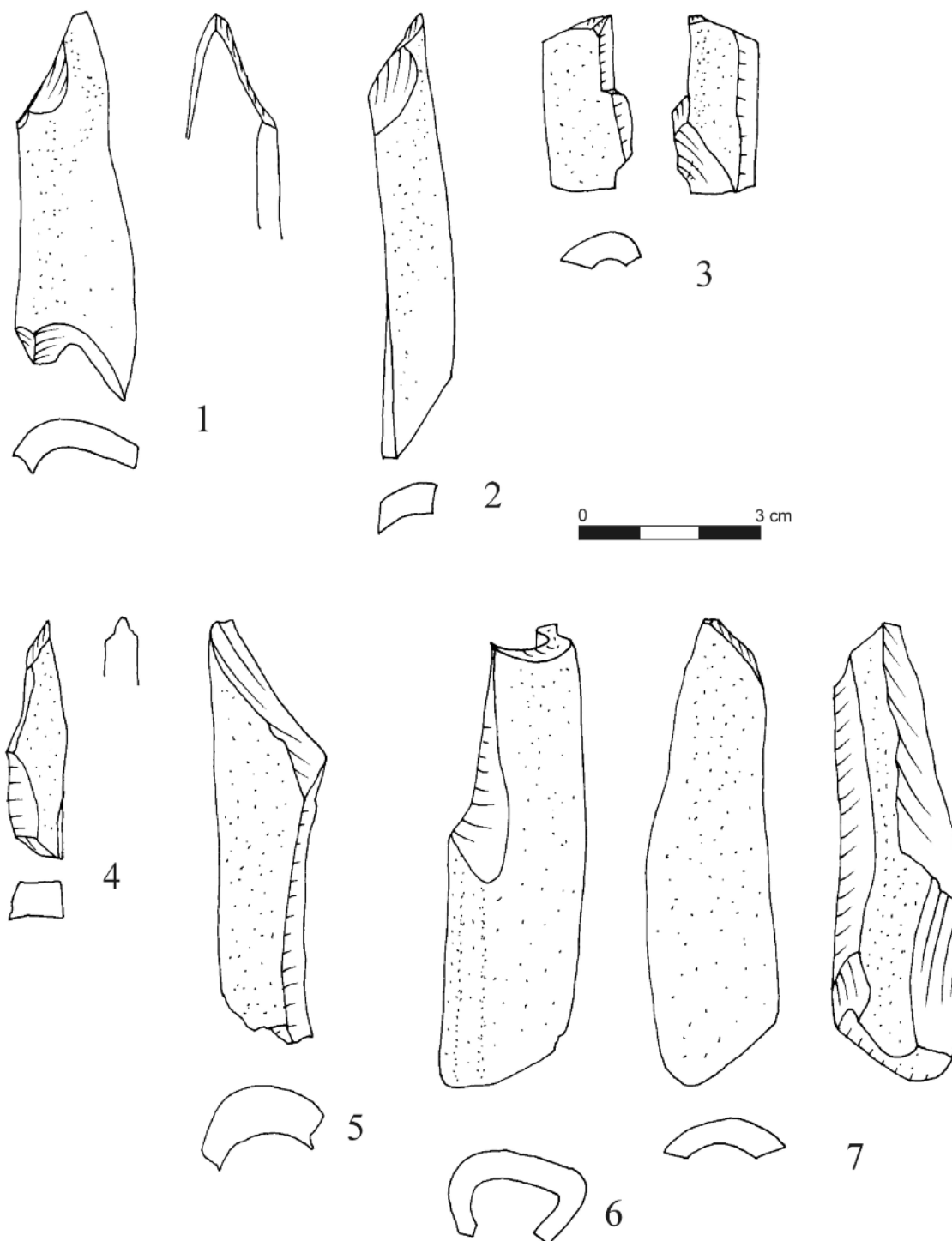
174. IČ: 10 655, typ: rydlový odštěpek, G1, sur: SGS, stav: fragment, dél: 2,32, šíř: 0,5, výš: 0,17, pat: 1, štíp: 1, patka: B, ulož: NM 104/942.

175. IČ: 10 656, typ: čepel, B1, sur: SGS, stav: fragment, dél: 2,75, šíř: 0,7, výš: 0,31, pat: 1, štíp: 1, patka: G, ulož: NM 104/942.

176. IČ: 10 657, typ: rydlový odštěpek retušovaný, G2, sur: SGS, stav: fragment, dél: 3,48, šíř: 0,69, výš: 0,34, pat: 1, štíp: 1, patka: G, ulož: NM 104/942.

177. IČ: 10 658, typ: rydlový odštěpek, G1, sur: SGS, stav: fragment, dél: 2,7, šíř: 0,6, výš: 0,57, pat: 1, štíp: 1, FČ: B, ulož: NM 104/943.

178. IČ: 10 659, typ: amorfni zlomek, D1, sur: –, stav: –, dél: –, šíř: –, výš: –, pozn: ztraceno.
179. IČ: 10 660, typ: čepel, B3, sur: SGS, stav: fragment, dél: 2,08, šíř: 0,56, výš: 0,24, pat: 1, štíp: 1, FČ: B, ulož: NM 104/943.
180. IČ: 10 661, typ: rydlový odštěpek retušovaný, G2, sur: SGS, stav: fragment, dél: 1,59, šíř: 0,56, výš: 0,4, pat: 1, štíp: 1, patka: G, pozn: fragment, ulož: NM 104/925.
181. IČ: 10 662, typ: čepel, B1, sur: SGS, stav: fragment, dél: 2,21, šíř: 0,5, výš: 0,26, pat: 1, štíp: 1, patka: G, ulož: NM 104/943.
182. IČ: 10 663, typ: rydlový odštěpek, G1, sur: SGS, stav: fragment, dél: 1,41, šíř: 0,55, výš: 0,15, pat: 1, štíp: 1, patka: G, ulož: NM 104/942.
183. IČ: 10 664, typ: rydlový odštěpek retušovaný, G2, sur: SGS, stav: fragment, dél: 2,03, šíř: 0,65, výš: 0,4, pat: 1, štíp: 1, FČ: BC, ulož: NM 104/943.
184. IČ: 10 665, typ: rydlový odštěpek, G1, sur: SGS, stav: fragment, dél: 1,77, šíř: 0,48, výš: 0,3, pat: 1, štíp: 1, FČ: C, pozn: fragment, ulož: NM 104/942.
185. IČ: 10 666, typ: čepel, B3, sur: SGS, stav: fragment, dél: 1,5, šíř: 0,38, výš: 0,12, pat: 1, štíp: 1, FČ: AB, patka: G, ulož: NM 104/943.
186. IČ: 10 667, typ: fragment parohu, X, sur: paroh, stav: –, dél: 46, šíř: –, výš: –, štíp: 1, ulož: NM 104/944.
187. IČ: 10 668, typ: fragment parohu, X, sur: paroh, stav: –, dél: 14,33, šíř: –, výš: –, štíp: 1, ulož: NM 104/944.
188. IČ: 10 669, typ: fragment parohu, X, sur: paroh, stav: –, dél: 14,2, šíř: –, výš: –, štíp: 1, ulož: NM 104/944.
189. IČ: 10 670, typ: fragment parohu, X, sur: paroh, stav: –, dél: 12,6, šíř: –, výš: –, štíp: 1, ulož: NM 104/944.
190. IČ: 10 671, typ: fragment kosti, X, sur: kost, stav: –, dél: 9,9, šíř: –, výš: –, štíp: 1, ulož: NM 104/944.
191. IČ: 10 672, typ: kost, X, sur: kost, stav: –, dél: 3,5, šíř: –, výš: –, ulož: NM 104/944.
192. IČ: 10 673, typ: fragment parohu, X, sur: paroh, stav: –, dél: 5,78, šíř: –, výš: –, štíp: 1, ulož: NM 104/944.
193. IČ: 10 674, typ: fragment parohu, X, sur: paroh, stav: –, dél: 8,7, šíř: –, výš: –, štíp: 1, ulož: NM 104/944.
194. IČ: 10 675, typ: fragment parohu, X, sur: paroh, stav: –, dél: 4,86, šíř: –, výš: –, štíp: 1, ulož: NM 104/944.
195. IČ: 10 676, typ: fragment kosti, X, sur: kost + zub, stav: –, dél: 5,4, šíř: –, výš: –, štíp: 1, ulož: NM 104/944.
196. IČ: 10 677, typ: fragment kosti, X, sur: kost + zub, stav: –, dél: 4, šíř: –, výš: –, štíp: 1, ulož: NM 104/944.
197. IČ: 10 678, typ: fragment kosti, X, sur: kost + zub, stav: –, dél: 3,94, šíř: –, výš: –, štíp: 1, ulož: NM 104/944.
198. IČ: 10 679/a, typ: fragment kosti, X, sur: kost + zub, stav: –, dél: 6,02, šíř: –, výš: –, štíp: 1, ulož: NM 104/944.
199. IČ: 10 679/b, typ: fragment kosti, X, sur: kost, stav: –, dél: 4,78, šíř: –, výš: –, štíp: 1, ulož: NM 104/944.
200. IČ: 10 680, typ: zub, X, sur: zub, stav: –, dél: 3,1, šíř: –, výš: –, ulož: NM 104/944.
201. IČ: 10 681, typ: fragment kosti, X, sur: kost + zub, stav: –, dél: 6,1, šíř: –, výš: –, štíp: 1, ulož: NM 104/944.
202. IČ: 10 682, typ: zub, X, sur: zub, stav: –, dél: 3,05, šíř: –, výš: –, ulož: NM 104/944.
203. IČ: 10 683, typ: zub, X, sur: zub, stav: –, dél: 1,96, šíř: –, výš: –, ulož: NM 104/944.
204. IČ: 10 684, typ: zub, X, sur: zub, stav: –, dél: 3,07, šíř: –, výš: –, ulož: NM 104/944.
205. IČ: 10 685, typ: zub, X, sur: zub, stav: –, dél: 2,2, šíř: –, výš: –, ulož: NM 104/944.
206. IČ: 10 686, typ: fragment kosti, X, sur: kost, stav: –, dél: 9,51, šíř: –, výš: –, štíp: 1, ulož: NM 104/945.
207. IČ: 10 687, typ: fragment kosti, X, sur: kost, stav: –, dél: 5,41, šíř: –, výš: –, štíp: 1, ulož: NM 104/945.
208. IČ: 10 688, typ: fragment parohu, X, sur: paroh, stav: –, dél: 20,5, šíř: –, výš: –, štíp: 1, ulož: NM 104/945.
209. IČ: 10 689, typ: fragment kosti, X, sur: kost, stav: –, dél: 7,96, šíř: –, výš: –, štíp: 1, kresba: 1, ulož: NM 104/945 (obr. 17:2).
210. IČ: 10 690, typ: fragment kosti, X, sur: kost, stav: –, dél: 17, šíř: –, výš: –, štíp: 1, ulož: NM 104/945.
211. IČ: 10 691, typ: fragment kosti, X, sur: kost, stav: –, dél: 16,3, šíř: –, výš: –, štíp: 1, kresba: 1, ulož: NM 104/945 (obr. 16:8).
212. IČ: 10 692, typ: fragment kosti, X, sur: kost, stav: –, dél: 9,92, šíř: –, výš: –, štíp: 1, ulož: NM 104/945.
213. IČ: 10 693, typ: fragment kosti, X, sur: kost, stav: –, dél: 7,45, šíř: –, výš: –, štíp: 1, ulož: NM 104/945.
214. IČ: 10 694, typ: fragment kosti, X, sur: kost + zub, stav: –, dél: 9,3, šíř: –, výš: –, štíp: 1, ulož: NM 104/945.
215. IČ: 10 695, typ: fragment kosti, X, sur: kost + zub, stav: –, dél: 12,02, šíř: –, výš: –, štíp: 1, ulož: NM 104/945.
216. IČ: 10 696, typ: fragment kosti, X, sur: kost, stav: –, dél: 5,58, šíř: –, výš: –, štíp: 1, ulož: NM 104/945.
217. IČ: 10 697, typ: fragment kosti, X, sur: kost, stav: –, dél: 8,64, šíř: –, výš: –, štíp: 1, ulož: NM 104/945.



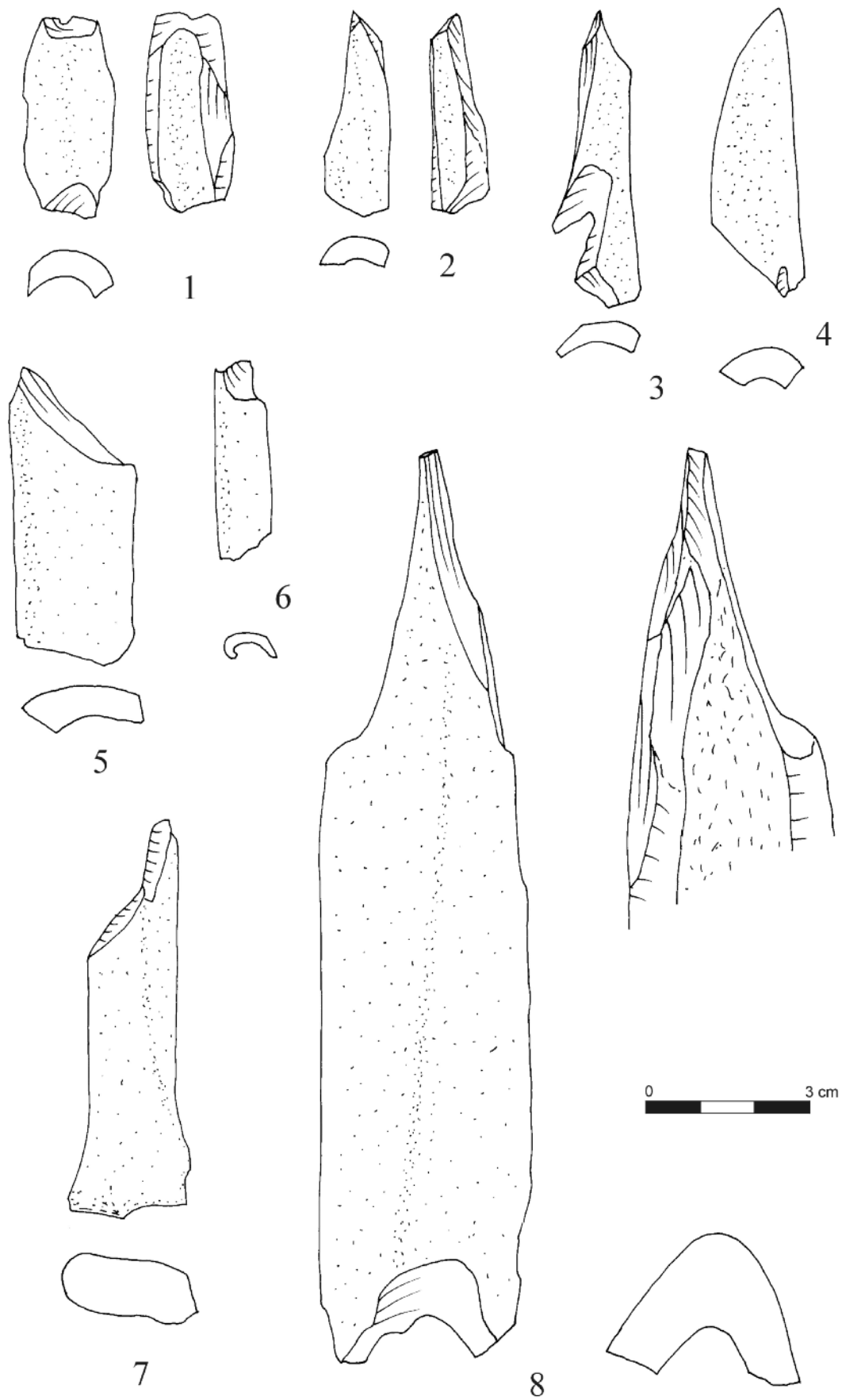
Obr. 15. Lubná I. Fragmenty kostí. 1 – NM 10 727, 2 – NM 10 730, 3 – NM 10 731, 4 – NM 10 723, 5 – NM 10 724, 6 – NM 10 725, 7 – NM 10 726

218. IČ: 10 698, typ: fragment parohu, X, sur: paroh, stav: –, dél: 11,44, šíř: –, výš: –, štíp: 1, řez: 1, pozn: odřezávané části, ulož: NM 104/946.

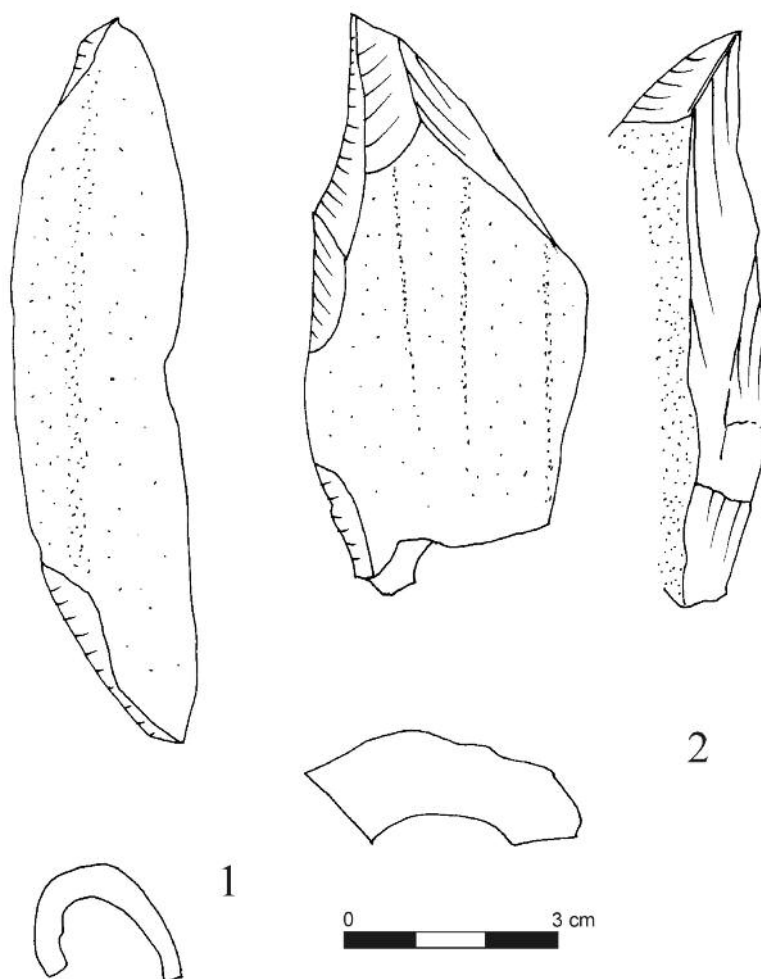
219. IČ: 10 699, typ: fragment kosti, X, sur: kost, stav: –, dél: 13,52, šíř: –, výš: –, štíp: 1, ulož: NM 104/945.

220. IČ: 10 700, typ: fragment kosti, X, sur: kost, stav: –, dél: 8,98, šíř: –, výš: –, štíp: 1, ulož: NM 104/945.

221. IČ: 10 701/a, typ: fragment kosti, X, sur: kost, stav: –, dél: 8,85, šíř: –, výš: –, štíp: 1, pozn: přitmeleny 2 artefakty, ulož: NM 104/945.



Obr. 16. Lubná I. Fragmety kostí. 1 – NM 10 732, 2 – NM 10 728, 3 – NM 10 716, 4 – NM 10 717, 5 – NM 10 718, 6 – NM 10 714, 7 – NM 10 715, 8 – NM 10 691



Obr. 17. Lubná I. Fragменты кості.
1 – NM 10 708, 2 – NM 10 689

222. IČ: 10 701/b, typ: úštěp, C1, sur: silicit, stav: fragment, dél: 1,2, šíř: 0,8, výš: 0,25, pat: 1, štíp: 1, patka: C, pozn: přitmlen na kosti, ulož: NM 104/945.
223. IČ: 10 701/c, typ: amorfni zlomek, D1, sur: silicit, stav: fragment, dél: 0,9, šíř: 0,78, výš: 0,18, pat: 1, štíp: 1, pozn: přitmlen na kosti, ulož: NM 104/945.
224. IČ: 10 702, typ: fragment kosti, X, sur: kost, stav: –, dél: 8,4, šíř: –, výš: –, štíp: 1, ulož: NM 104/945.
225. IČ: 10 703, typ: fragment kosti, X, sur: kost, stav: –, dél: 7,84, šíř: –, výš: –, štíp: 1, ulož: NM 104/945.
226. IČ: 10 704, typ: fragment kosti, X, sur: kost, stav: –, dél: 5,7, šíř: –, výš: –, štíp: 1, ulož: NM 104/946.
227. IČ: 10 705, typ: fragment kosti, X, sur: kost, stav: –, dél: 14,52, šíř: –, výš: –, štíp: 1, ulož: NM 104/946.
228. IČ: 10 706, typ: kost, X, sur: kost, stav: –, dél: 9,24, šíř: –, výš: –, pozn: obratel, ulož: NM 104/946.
229. IČ: 10 707, typ: fragment kosti, X, sur: kost, stav: –, dél: 9,37, šíř: –, výš: –, štíp: 1, ulož: NM 104/946.
230. IČ: 10 708, typ: fragment kosti, X, sur: kost, stav: –, dél: 9,96, šíř: –, výš: –, štíp: 1, kresba: 1, ulož: NM 104/946 (obr. 17:1).
231. IČ: 10 709, typ: fragment kosti, X, sur: kost, stav: –, dél: 15,7, šíř: –, výš: –, štíp: 1, ulož: NM 104/946.
232. IČ: 10 710, typ: fragment parohu, X, sur: paroh, stav: –, dél: 27,8, šíř: –, výš: –, štíp: 1, řez: 1, ulož: NM 104/946.
233. IČ: 10 711, typ: fragment parohu, X, sur: paroh, stav: –, dél: 5,8, šíř: –, výš: –, štíp: 1, ulož: NM 104/946.
234. IČ: 10 712, typ: fragment parohu, X, sur: paroh, stav: –, dél: –, šíř: –, výš: –, pozn: ztraceno.
235. IČ: 10 713, typ: fragment kosti, X, sur: kost, stav: –, dél: 2,79, šíř: –, výš: –, štíp: 1, ulož: NM 104/946.
236. IČ: 10 714, typ: fragment kosti, X, sur: kost, stav: –, dél: 3,55, šíř: –, výš: –, op: 1, štíp: 1, kresba: 1, ulož: NM 104/946 (obr. 16:6).
237. IČ: 10 715/a, typ: fragment kosti, X, sur: kost, stav: –, dél: 7,24, šíř: –, výš: –, štíp: 1, pozn: nese přitmlený materiál, kresba: 1, ulož: NM 104/946 (obr. 16:7).

238. IČ: 10 715/b, typ: mikroodpad, H-, sur: silicit, stav: fragment, dél: <2,5, šíř: -, výš: -, pat: 1, štíp: 1, pozn: přitmělený na kosti, ulož: NM 104/946.
239. IČ: 10 716, typ: fragment kosti, X, sur: kost, stav: -, dél: 5,41, šíř: -, výš: -, štíp: 1, kresba: 1, ulož: NM 104/946 (obr. 16:3).
240. IČ: 10 717, typ: fragment kosti, X, sur: kost, stav: -, dél: 5,16, šíř: -, výš: -, štíp: 1, kresba: 1, ulož: NM 104/946 (obr. 16:4).
241. IČ: 10718, typ: fragment kosti, X, sur: kost, stav: -, dél: 5,56, šíř: -, výš: -, štíp: 1, kresba: 1, ulož: NM 104/946 (obr. 16:5).
242. IČ: 10 719, typ: fragment kosti, X, sur: kost, stav: -, dél: 4,67, šíř: -, výš: -, štíp: 1, ulož: NM 104/946.
243. IČ: 10 720, typ: fragment kosti, X, sur: kost, stav: -, dél: 3,58, šíř: -, výš: -, štíp: 1, ulož: NM 104/946.
244. IČ: 10 721, typ: fragment kosti, X, sur: kost, stav: -, dél: 3,63, šíř: -, výš: -, štíp: 1, ulož: NM 104/946.
245. IČ: 10 722, typ: fragment kosti, X, sur: kost, stav: -, dél: 6,07, šíř: -, výš: -, štíp: 1, ulož: NM 104/946.
246. IČ: 10 723, typ: fragment kosti, X, sur: kost, stav: -, dél: 3,99, šíř: -, výš: -, štíp: 1, kresba: 1, ulož: NM 104/946 (obr. 15:4).
247. IČ: 10 724/a, typ: fragment kosti, X, sur: kost, stav: -, dél: 6,84, šíř: -, výš: -, štíp: 1, pozn: přitmělený artefakt, kresba: 1, ulož: NM 104/946 (obr. 15:5).
248. IČ: 10 724/b, typ: amorfní zlomek, D1, sur: silicit, stav: fragment, dél: 1,73, šíř: 0,37, výš: 0,2, pat: 1, štíp: 1, pozn: přitmělen na kosti, ulož: NM 104/946.
249. IČ: 10 725, typ: fragment kosti, X, sur: kost, stav: -, dél: 7,4, šíř: -, výš: -, štíp: 1, kresba: 1, ulož: NM 104/946 (obr. 15:6).
250. IČ: 10 726, typ: fragment kosti, X, sur: kost, stav: -, dél: 7,52, šíř: -, výš: -, štíp: 1, kresba: 1, ulož: NM 104/946 (obr. 15:7).
251. IČ: 10 727, typ: fragment kosti, X, sur: kost, stav: -, dél: 6,3, šíř: -, výš: -, štíp: 1, kresba: 1, ulož: NM 104/946 (obr. 15:1).
252. IČ: 10 728, typ: fragment kosti, X, sur: kost, stav: -, dél: 3,67, šíř: -, výš: -, štíp: 1, kresba: 1, ulož: NM 104/946 (obr. 16:2).
253. IČ: 10 729, typ: fragment kosti, X, sur: kost, stav: -, dél: 4,16, šíř: -, výš: -, op: 1, štíp: 1, ulož: NM 104/946.
254. IČ: 10 730, typ: fragment kosti, X, sur: kost, stav: -, dél: 7,26, šíř: -, výš: -, štíp: 1, kresba: 1, ulož: NM 104/946 (obr. 15:2).
255. IČ: 10 731, typ: fragment kosti, X, sur: kost, stav: -, dél: 2,88, šíř: -, výš: -, štíp: 1, kresba: 1, ulož: NM 104/946 (obr. 15:3).
256. IČ: 10 732, typ: fragment kosti, X, sur: kost, stav: -, dél: 3,66, šíř: -, výš: -, štíp: 1, kresba: 1, ulož: NM 104/946 (obr. 16:1).
257. IČ: 10 733, typ: fragment kosti, X, sur: kost, stav: -, dél: 1,84, šíř: -, výš: -, štíp: 1, pozn: C14 datum, ulož: NM 104/946.
258. IČ: 10 734, typ: fragment kosti, X, sur: kost, stav: -, dél: 3,66, šíř: -, výš: -, op: 1, štíp: 1, ulož: NM 104/946.
259. IČ: 10 735, typ: fragment kosti, X, sur: kost, stav: -, dél: 2,31, šíř: -, výš: -, štíp: 1, pozn: C14 datum, ulož: NM 104/946.
260. IČ: 10 736, typ: fragment kosti, X, sur: kost, stav: -, dél: 8,24, šíř: -, výš: -, štíp: 1, ulož: NM 104/946.
261. IČ: 44 659, typ: škrabadlo dvojité na laterálně retušované čepeli, F4, sur: SGS, stav: fragment, dél: 8,87, šíř: 3,92, výš: 1,34, pat: 1, štíp: 1, FČ: B, pozn: převzato z geologicko-paleontologického oddělení, recentně poškozeno, kresba: 1, ulož: NM 104/943 (obr. 8:7).
262. IČ: 44 660, typ: hrot La Gravette, F7, sur: SGS, stav: fragment, dél: 4,37, šíř: 3,04, výš: 0,84, pat: 1, štíp: 1, FČ: A, patka: G, pozn: převzato z geologicko-paleontologického oddělení, kresba: 1, ulož: NM 104/943 (obr. 13:2).
263. IČ: 44 661, typ: rydlo klínové, F3, sur: SGS, stav: fragment, dél: 6,67, šíř: 2,72, výš: 0,89, pat: 1, štíp: 1, FČ: B, pozn: převzato z geologicko-paleontologického oddělení, kresba: 1, ulož: NM 104/943 (obr. 10:4).
264. IČ: 44 662, typ: čepel s laterální retuší, F8, sur: SGS, stav: fragment, dél: 5,26, šíř: 2,8, výš: 0,5, pat: 1, štíp: 1, FČ: C, pozn: převzato z geologicko-paleontologického oddělení, fragment, ulož: NM 104/943.
265. IČ: 44 663, typ: čepel s laterální retuší, F8, sur: SGS, stav: fragment, dél: 4,2, šíř: 2,32, výš: 0,66, pat: 1, štíp: 1, FČ: B, pozn: převzato z geologicko-paleontologického oddělení, recentně odlomena, ulož: NM 104/943.
266. IČ: 44 664, typ: čepel, A4, sur: SGS, stav: hlíza, dél: 0,2, šíř: 2,96, výš: 0,62, kůra: 2, rozsah: 1, pat: 1;2, opotř: 1, štíp: 1, FČ: BC, pozn: převzato z geologicko-paleontologického oddělení, ulož: NM 104/943.

267. IČ: 44 665, typ: rydlo klínové dvojité, F3, sur: SGS, stav: fragment, dél: 7,34, šíř: 2,97, výš: 1,86, pat: 1, štíp: 1, FČ: B, pozn: převzato z geologicko-paleontologického oddělení, kresba: 1, ulož: NM 104/943 (obr. 10:3).

268. IČ: 44 666, typ: rydlo klínové dvojité, F3, sur: SGS, stav: fragment, dél: 5,64, šíř: 2,19, výš: 0,9, pat: 1, štíp: 1, FČ: B, pozn: převzato z geologicko-paleontologického oddělení, kresba: 1, ulož: NM 104/943 (obr. 10:2).

269. IČ: 44 667, typ: čepelovitý úštěp, C2, sur: SGS, stav: fragment, dél: 4,61, šíř: 1,87, výš: 0,57, pat: 1, opotr: 1, štíp: 1, patka: G, pozn: převzato z geologicko-paleontologického oddělení, baze recentně odlomena, ulož: NM 104/943.

270. IČ: 44 668, typ: čepel, A4, sur: SGS, stav: fragment, dél: 5,52, šíř: 1,9, výš: 0,48, pat: 1, opotr: 1, štíp: 1, FČ: AB, patka: D, pozn: převzato z geologicko-paleontologického oddělení, ulož: NM 104/943.

271. IČ: 44 669, typ: čepel, A4, sur: SGS, stav: fragment, dél: 6,4, šíř: 2,85, výš: 0,72, pat: 1, opotr: 1, štíp: 1, FČ: B, pozn: převzato z geologicko-paleontologického oddělení, ulož: NM 104/943.

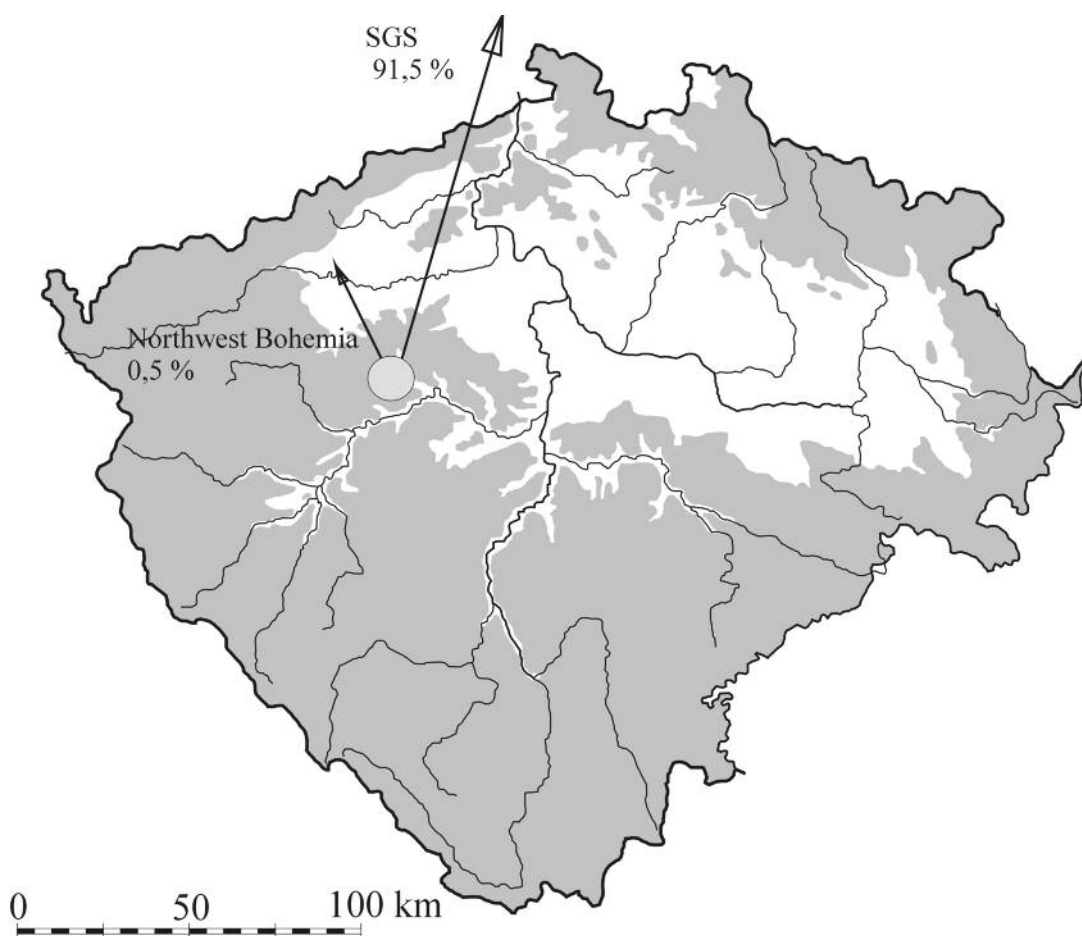
272. IČ: 44 670, typ: čepelové jádro dvoupodstavové, E1, sur: SGS, stav: fragment, dél: 4,48, šíř: 2,99, výš: 2,57, pat: 1, štíp: 1, pozn: převzato z geologicko-paleontologického oddělení, úderová plocha upravena hrubými úštěpy, ulož: NM 104/943.

5.2. Suroviny

Tab. 3. Lubná I. Přehled surovin v kolekci

surovina	celkem	%
SGS	184	91,5
patinovaný silicit	9	4,5
neurčeno	7	3,5
křemeneč typu Tušimice	1	0,5
celkem	201	100

Surovinové složení kolekce přináší *tab. 3*. Dominantní surovinou v kolekci z Lubné I jsou silicity glacienních sedimentů (91,5 %). Nejspíše k této surovině patří i pro patinaci neurčitelné silicity (4,5 %). Neurčeno zůstalo 7 kusů surovin (3,5 %). Poslední artefakt byl vyroben z křemence typu Tušimice (0,5 %). Silicity z glacienních sedimentů pocházejí ze vzdálenosti minimálně 100 km z prostoru na sever od pohraničních hor. Křemeneč typu Tušimice byl získán v prostoru severočeské hnědouhelné pánve ve vzdálenosti cca 40 km (*obr. 18*).



5.3. Technologická skladba

Tab. 4. Lubná I. Technologický přehled industrie

	Počet	%
čepele	9	4,5
čepele s místní retuší	3	1,5
zlomené čepele	21	10,4
zlomené čepele s místní retuší	29	14,4
<i>čepele celkem</i>	<i>62</i>	<i>30,8</i>
mikročepele	4	2
zlomené mikročepele	2	1
<i>mikročepele celkem</i>	<i>6</i>	<i>3</i>
úštěpy	23	11,4
úštěpy s místní retuší	3	1,5
<i>úštěpy celkem</i>	<i>26</i>	<i>12,9</i>
zlomky	9	4,5
jádra	4	2
mikrojádra	1	0,5
<i>jádra celkem</i>	<i>5</i>	<i>2,5</i>
nástroje	52	25,9
rydlové odštěpky	21	10,4
rydlové odštěpky retušované	19	9,5
<i>rydlové odštěpky celkem</i>	<i>40</i>	<i>19,9</i>
mikrozlomky	1	0,5
<i>celkem</i>	<i>201</i>	<i>100</i>

Tab. 5. Lubná I. Zastoupení kůry na industrii

	kůry hlízy	kůry fragmentu	celkem	%
bez kůry			180	89,6
bez rozsahu	1	1	2	1
0-25 %	11	1	12	6
25-50 %	4	1	5	2,5
50-75 %	1		1	0,5
75-100 %	1		1	0,5
celkem	18	3	201	100

sobem výzkumu. U mikročepelí převažují celé kusy nad fragmenty (4 kusy, 66,7 %). Žádná z mikročepelí nenese místní retuš.

U úštěpů byla místní retuš zaznamenána na třech jedincích z celkem 26, což představuje 11,5 %. U zlomků nevykazuje místní retuš žádný artefakt z devíti. Poměr mezi neretušovanými a retušovanými rydlovými odštěpkami je 1,1:1.

Mikrozlomek byl v souboru zaznamenán pouze 1 (0,5 % souboru), přitmělený na jedné z kostí. Při proplavování celého obsahu kulturní vrstvy by bylo mikrozlomků i industrie řádově několikrát více.

Přehled zastoupení kůry na artefaktech můžeme sledovat na tab. 5. Zastoupení kůry je výrazně menší než v kolekci z Jarošova-Podvrstí (Škrdla 2005, 40), kůra je přítomna na 10,5 %. Tento fakt je možné vysvětlit dominancí suroviny transportované z velké vzdálenosti ve formě vysoce preparovaných jader.

Přepálení je patrné na jednom artefaktu v souboru (0,5 %), což je překvapivě málo vzhledem k velikosti prozkoumané plochy (a množství uváděných přepálených kostí a uhlíků). Nejspíše došlo k selekci artefaktů v průběhu výzkumu či po něm.

Přehled zastoupení fragmentů čepelí podává tab. 6. U čepelí jsou nejvíce zastoupeny střední fragmenty (B – 27,9 %) a kombinace středních a okrajových fragmentů (AB a BC – 41,2 %). U nástrojů je trend preferující střední část čepelí ještě jednoznačnější, 61,5 % nástrojů je vyrobeno na fragmentu čepelí typu B a ce-

Do dnešních dnů se z Lubné I dochovalo v Národním muzeu celkem 201 kamenných artefaktů. Původně byl ale soubor větší, sám nálezece udává počet 750. Část souboru se dostala i do muzea v Rakovníku.

Technologické dělení artefaktů přináší tab. 4. Nejpočetnější skupinou jsou čepelí (30,8 %) s mikročepelími (3 %), po nich následují rydlové odštěpky (19,9 %) a úštěpy (12,9 %). Jádra tvoří pouze 2,5 %, mikrozlomky 0,5 % a amorfní zlomky 4,5 %. Nástroje jsou v kolekci z Lubné I zastoupeny 25,9 %.

Jader je v souboru zastoupeno pouze pět. Úštěpové jádro (NM 10497, obr. 4:1) a úštěpové mikrojádru (NM 10600, obr. 4:2) představují rezidua. Dále jsou zastoupena dvě nevytěžená dvoupodstavová čepelová jádra (NM 10496, obr. 4:3, NM 44670) a nevytěžené ploché jednopodstavové čepelové jádro (unilaterální jádro redukované z tenké desky - NM 10495, obr. 4:4). Množství jader je velmi nízké a výrazně chybí především jádra na velké čepelí, což může být důsledek jednak velké vzdálenosti od zdrojů surovin (důsledné využití), nebo selekce artefaktů při výzkumu.

Čepelí je celkem 62, převažují zlomené čepelí (50, 80,6 %). Místní retuš byla na celých čepelích zaznamenána na třech artefaktech, na fragmentech čepelí pak u 29 jedinců. Čepelí z hrany jádra jsou čtyři, což odpovídá počtu jader. Čepelí nijak nevybočují z rámce dochovaných jader a i na nich převažuje sbíjení v jednom směru z jedné podstavy (obr. 5–6).

Mikročepelí se v souboru vyskytuje málo (pouze 6 kusů), což je nejspíše zapříčiněno způ-

Tab. 6. Lubná I. Zastoupení fragmentů čepelí mezi čepelimi, mikročepelimi a nástroji

	A	AB	B	BC	C	celé	celkem
<i>čepel</i>	2	13	18	14	3	12	62
<i>mikročepel</i>		1	1			4	6
<i>% čepel a mikročepel</i>	2,9	20,6	27,9	20,6	4,4	23,5	100
mikrolitický nástroj (otupený a neotupený)		1	9				10
čepel s otupeným bokem a zlomek hrotu La Gravette		1	1				2
rydlo		1	6	1			8
škrabadlo			4			1	5
hrot	1		1				2
retušovaná čepel	1	3	2	3	1	3	13
zkrácené čepel			2				2
kombinace rydlo/zkrácená čepel			1	1			2
kombinace rydlo/škrabadlo			3			1	4
vруб	1		2				3
vrták			1				1
<i>nástroje</i>	3	6	32	5	1	5	52
<i>% nástroje</i>	5,8	11,5	61,5	9,6	1,9	9,6	100
<i>celkem</i>	5	20	51	19	4	21	120
<i>%</i>	4,2	16,7	42,5	15,8	3,3	17,5	100

Tab. 7. Lubná I. Přehled zastoupení typů patek u skupin artefaktů

	A	B	C	D	E	F	G	bez patky
<i>čepel</i>		5	3	8		6	5	35
<i>mikročepel</i>			1				4	1
<i>ústěpy</i>		9	6	5	1		5	
<i>nástroje</i>		1	1	2	1	3	2	42
<i>rydlové odštěpky</i>		1	5	2		1	22	9
<i>celkem</i>	0	16	16	17	2	10	38	87
<i>%</i>	0	8,6	8,6	9,1	1,1	5,4	20,4	46,8

Přehled zastoupení typů úpravy patek úštěpů a čepelí ukazuje *tab. 7*. Úpravy patek odrážejí typ úpravy úderové plochy jádra a tím nepřímou ukazují i na sloužitost provedení jader. V případě úštěpů i nepřímou ukazují, ve které fázi preparace jádra mohl úštěp vzniknout. Nejčastěji jsou zastoupeny úpravy typu B, C a D. Neupravené patky typu A se v souboru nevyskytují. Vzhledem k nízkému počtu jedinců je obtížné ze zastoupení úprav cokoli vyvozovat. Málo jsou zastoupené složitější úpravy E a F, které vyžadují poměrně složitou úpravu úderové plochy. U pětiny artefaktů nebylo možné typ úpravy patky určit.

5.4. Typologická skladba

Typologická skladba souboru je přehledně zobrazena na *tab. 8*. Soubor je výrazně gravetský s převahou rydel nad škrabadly, přítomností čepelí s otupeným bokem a mikrolitických nástrojů. Hroty typu La Gravette jsou doloženy dvěma exempláři.

Škrabadla

Škrabadel je celkem pět, ovšem jedno je ztracené (NM 10 514, délka 8,6 cm). Dva artefakty představují odlomené hlavice škrabadel na úzkých čepelích (NM 10 500, *obr. 8:4* a NM 10 501, *obr. 8:3*). Zbylé dvě škrabadla jsou dvojité na laterálně retušované čepeli (NM 10 498, délka 3,1 cm, *obr. 8:5* a NM 44 659, délka 8,9 cm, *obr. 8:7*). Kýlovitá forma škrabadla se v souboru nevyskytuje.

lých 82,6 % nástrojů pak střední partii čepelí obsahuje. K tomu 9,6 % nástrojů je vyrobeno z celé čepelí, takže na fragmenty A a C zbývá pouze 7,7 % (u nástrojů existuje ještě druhý výrobní proces, který vede k preferenci středních částí čepelí, a sice výroba klínových rydel). Poměr mezi jednotlivými fragmenty je výrazně nevyrovnaný ve prospěch středových fragmentů čepelí, nevyrovnanost ale může být způsobena selekcí artefaktů při výzkumu i později.

Tab. 8. Lubná I. Typologický přehled industrie

	počet	%
mikrolitický nástroj (otupený a neotupený)	10	19,2
čepel s otupeným bokem a zlomek hrotu La Gravette	2	3,8
rydlo	7	13,5
škrabadlo	5	9,6
hrot	2	3,8
retušovaná čepel	13	25
zkrácené čepel	2	3,8
kombinace rydlo/zkrácená čepel	3	5,8
kombinace rydlo/škrabadlo	4	7,7
vrub	3	5,8
vrták	1	1,9
<i>celkem</i>	<i>52</i>	<i>100</i>

Tab. 9. Lubná I. Přehled subtypů rydel

	počet	%
rydlo hranové	2	28,6
rydlo hranové na laterálně retušované čepeli	1	14,3
rydlo klínové	2	28,6
rydlo klínové dvojité	2	28,6
<i>celkem</i>	<i>7</i>	<i>100</i>

artefakt upraven i hranovým rydlovým úderem (NM 10 503), ve druhém pak laterální retuší (NM 10 506). Třetí artefakt kombinuje hranové rydlo se zkrácenou čepelí (NM 10 605). Všechny tyto artefakty mohou být interpretovány jako nože (rydlová úprava slouží k zasazení do násady), ostrá hrana totiž vykazuje stopy po opotřebení (obr. 9:1–2).

Rydla kombinovaná se škrabadly jsou čtyři. U jednoho artefaktu bylo rydlo klasifikováno jako hranové (NM 10 552, obr. 8:2), v ostatních případech se jedná o rydla klínová (NM 10 502, obr. 8:1, NM 10 504, obr. 11 a NM 10 505). Tři artefakty nesou i laterální retuš (NM 10 552, NM 10 502 a NM 10 504).

Ostatní nástroje

Mezi ostatními nástroji dominují retušované čepel (13 kusů). Ve všech případech jde o laterálně retušované čepel (NM 10 482, obr. 13:1, NM 10 483, NM 10 485, obr. 12:4, NM 10 488, obr. 12:7, NM 10 491, obr. 12:10, NM 10 493, obr. 12:5, NM 10 499, NM 10 540, NM 10 554, obr. 12:2, NM 10 555, obr. 12:6, NM 10 609, obr. 12:3, NM 44 662, NM 44 663). Ostatní typy nástrojů jsou zastoupeny pouze okrajově. Třemi artefakty jsou doloženy čepel s vruby (NM 10 511, obr. 14:3, NM 10 512, obr. 14:1, NM 10 525, obr. 14:2). Dvakrát se v souboru vyskytuje zkrácená čepel (NM 10 560 čepel s retušovanou bazí a NM 10 508 čepel s šikmou terminální retuší) a jednou vrták (NM 10611) (obr. 8.:6).

Mikrolitické nástroje

Mikrolitů je celkem deset. Dominují mikročepel s otupeným bokem (8 kusů, délky mezi 1,3 až 2,2 cm, NM 10 522, NM 10 521, NM 10 519, NM 10 518, NM 10 516, NM 10 529, NM 10 523, NM 10 524, obr. 14: 4–7, 9–11, 14). Jedním zástupcem je doložena mikročepel s laterální retuší (neotupená, NM 10 520, obr. 12:8). Posledním artefaktem zařazeným mezi mikrolity je kruhová úseč (NM 10517, délka 1,6 cm, obr. 14:8). Tento nástroj má četné analogie v prostředí moravského pavlovienu (například Pavlov I, Verpoorte 2005, obr. 13).

Nástroje otupeného boku

Skupina nástrojů s otupeným bokem (včetně zlomků hrotů La Gravette) obsahuje pouze dvě čepel s otupeným bokem (délky 2,8 a 2,5 cm, NM 10 604, obr. 14:12, NM 10 613, obr. 14:13).

Rydla

Přehled subtypů rydel podává tab. 9. Dominují rydla klínová (4 artefakty) (NM 10 507, obr. 9:4, NM 44 661, obr. 10:4, NM 44 665, obr. 10:3, NM 44 666, obr. 10:2), mezi nimiž jsou dvě dvojité klínová rydla (NM 44 665 a 666). Třemi zástupci jsou doložena rydla hranová (NM 10 596, obr. 9:5, NM 10602, obr. 9:3, NM 10 553), jedno z nich je vyrobeno na laterálně retušované čepeli (NM 10 553).

Hroty

Skupina hrotů je zastoupena dvěma kusy hrotu La Gravette. První exemplář je 2,8 cm dlouhý (NM 10515, obr. 14:15), druhý pak 4,4 cm (NM 44660, obr. 13:2). Mikrolitická forma hrotu není doložena.

Kombinované nástroje

Kombinovaných nástrojů je v souboru celkem sedm. Rydla kombinovaná se zkrácenou čepelí jsou celkem tři (NM 10 503, obr. 9:1, NM 10 506, obr. 9:2, NM 10 605, obr. 10:1). Dva artefakty jsou kombinací klínového rydla se zkrácenou čepelí (NM 10506 a NM 10 503), v jednom případě je

6. KOSTĚNÁ INDUSTRIE

Ve sbírkách Národního muzea se žádný artefakt tohoto typu nedochoval. Sám nálezce však v předběžné publikaci hovoří o úlomku šídla (pravděpodobně hrotu) z mamutoviny, na který v jeho sbírce upozornil K. J. Maška (*Kušta 1891b*, 171), a o nálezu dalšího artefaktu stejného typu v době těsně před publikací (*Kušta 1891b*, 171).

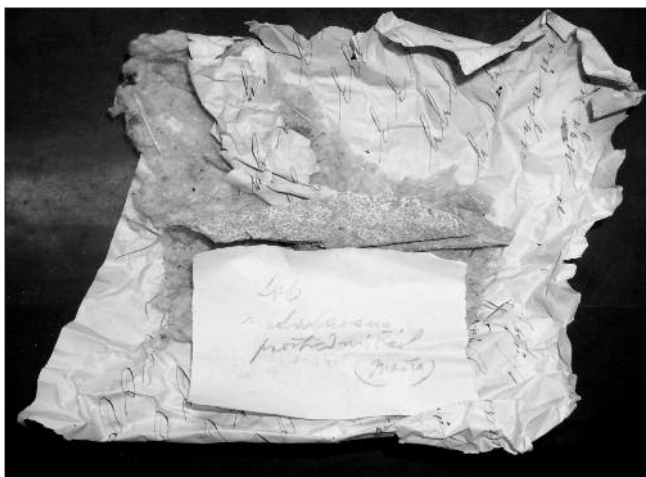
7. OSTEOLOGICKÝ MATERIÁL

V době nálezu provedl druhové určení osteologického materiálu K. J. Maška. Ten zde rozpoznal následujících 7 druhů: *Equus caballus fossilis minor* Woldřich, *Bos primigenius* Bojanus, *Antilope cf. Rupicapra Pallas*, *Antilope sp.*, *Cervus elaphus L.*, *Rangifer tarandus Pallas* a *Rhinoceros antiquitatis* Brdt. Na třech sobích parozích bylo zjištěno naříznutí (podle názoru J. N. Woldřicha). K. J. Maška také upozornil na jednu kost nesoucí stopy po pořezání (*Kušta 1891b*, 171). Stopy po řezání byly zjištěny na dvou sobích parozích (NM 10 698, délka 11,4 cm a NM 10 710, délka 27,8 cm).

Do dnešních dnů se v Národním muzeu dochovala krabička kostí, kterou na konci 19. století zaslal J. Kušta K. J. Maškovi k určení. Krabička se poté i s lístky určení podepsanými K. J. Maškou vrátila zpět a vše zůstalo zabalené v původních obalech až dodnes (*obr. 19–20*).



Obr. 19. Lubná I. Krabička kostí určených K. J. Maškou, až na igelitový sáček vše v původních obalech z konce 19. století



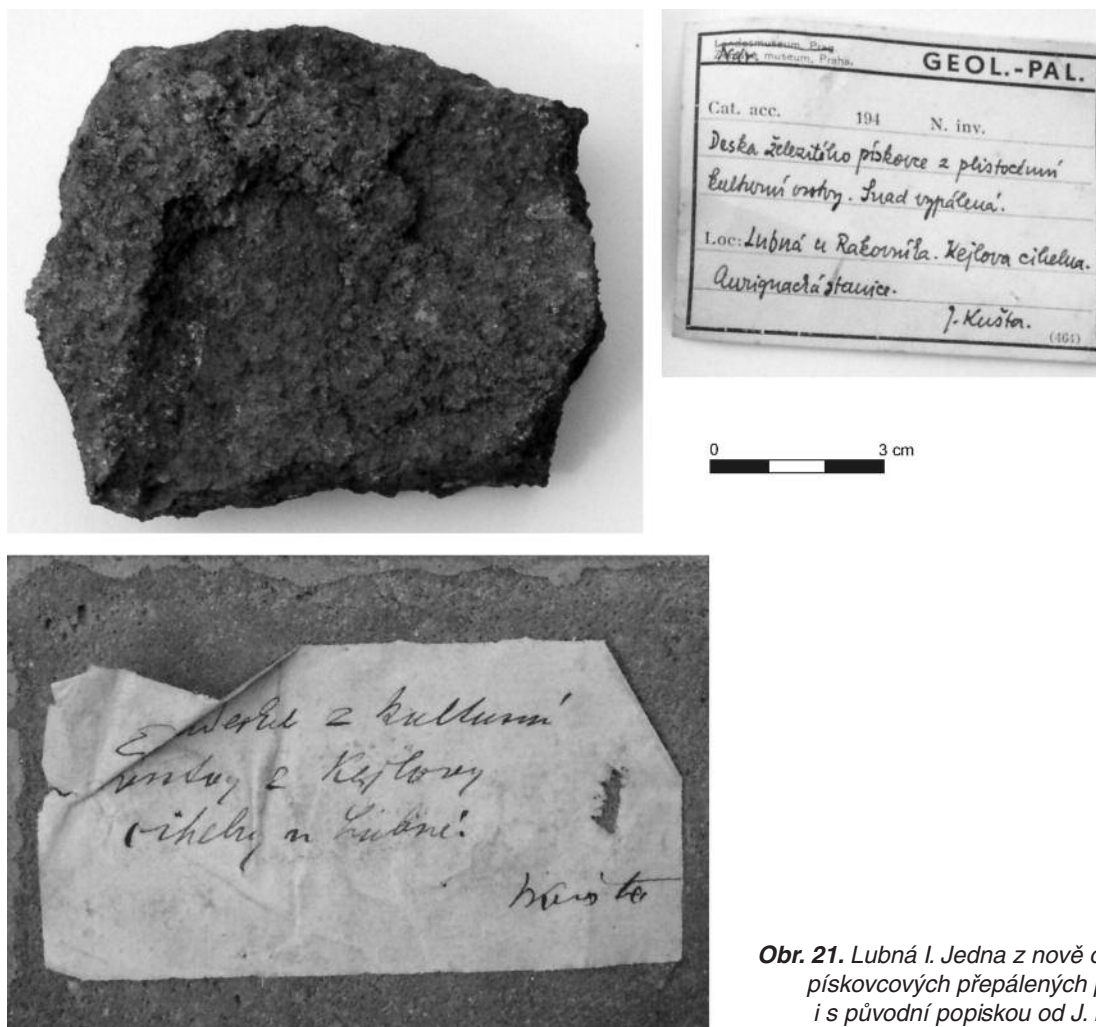
Obr. 20. Lubná I. Jedna z K. J. Maškou určených kostí i s originálním podepsaným lístkem

8. ZVLÁŠTNÍ NÁLEZY

Na lokalitě byly hojně v kulturní vrstvě nalézány plotny železitých pískovců (*Kušta 1891b*, 171), což je v Lubné obecnější jev (nalezeny byly jak v Lubné II, tak v Lubné VI). Několik zachovalých exemplářů uložených původně do sbírek geologicko paleontologického oddělení NM bylo ve sbírkách identifikováno v roce 2007 (*obr. 21*).

9. ZÁVĚR

Publikace gravetských lokalit zatím v Čechách výrazně zaostává. Tato práce se řadí mezi první podrobné zhodnocení určitého výseku (v tomto případě nálezů z Lubné I uložených v Národním muzeu) hmotné kultury českého gravettien. Přitom materiálu je poměrně hodně, až na drobné soubory však dosud nebyl nikdy podrobně publikován. Jedinou českou monografií gravetské lokality je práce J. N. Woldřicha z roku 1900 věnovaná pražské Jenerálce. Od té doby se objevují pouze drobnější články. Jediným pokusem o shrnutí je práce M. Otteho (1981), která je ovšem věnována celému regionu střední Evropy, a nemůže tak jít do detailů. Nově byly publikovány Poplze (*Šída 2006a*), Třebusice (*Šída 2006b*), staré nálezy z Lubné IV (*Šída 2006c*), nálezy z Nového Domu (*Šída 2006d*) a Svobodných Dvorů (*Šída et al. 2006*). V brzké době vyjde také podrobné souhrnné zhodnocení gravetského osídlení Čech (*Šída et al. v tisku 2007*). Přípravována je také podrobná publikace Řevnic (*Šída v tisku*).



Obr. 21. Lubná I. Jedna z nově objevených písčovcových vypálených ploten i s původní popiskou od J. Kušty

Po více jak století trvající fázi hledání a náhodného nalézání gravetských lokalit se tak dostáváme na předěl, kdy velká část staršího materiálu bude publikována. Je jasné, že gravetské osídlení není pouze okrajovou epizodou pravěkého osídlení Čech, ale právě naopak, jedná se o poměrně výrazný kulturní horizont, jehož poznání jsme ještě hodně dlužni. Díky systematické práci posledních několika let se podařilo nalézt nové lokality, které mohou být zkoumány pomocí moderních metod. Zároveň se ukázalo, že i velká část starých lokalit není zcela vyčerpaná. Díky tomu můžeme doufat, že se v budoucnu budeme schopni věnovat specifitějším oblastem zkoumání gravetských populací, jako jsou sídelní a lovecké strategie, detailní chronologie, struktura sídlišť, a dalším, které na základě starého materiálu buď nejsme schopni řešit vůbec, nebo pouze v omezené míře.

LITERATURA

- Böhm, J. 1933: Diluviální stanice v Lubné u Rakovníka, Věstník Musejního spolku král. města Rakovníka... 23, 42–51.
- Kušta, J. 1891a: Památky práce lidské v útvaru diluvialním v Čechách, Věstník Královské české společnosti nauk 1890, II. pololetí, tř. mathem.-přírod., č. 14, 231–239, tab. X, XI.
- Kušta, J. 1891b: Stanice diluviálního člověka u Lubné v Čechách, Rozpravy České akademie věd a umění 1, II. tř., č. 9, 1–6, (169–172).
- Otte, M. 1981: Le Gravettien en Europe Centrale. Brugge.

- Renner, J. 1934: Předhistorické nálezy v Lubné, Vlastivědný sborník okresu Rakovnického 4, 6–8, 17–18.
- Šída, P. 2006a: Mladopaleolitické nálezy z Poplzí, okr. Litoměřice, Archeologie ve středních Čechách 10, 151–161.
- Šída, P. 2006b: Gravettská industrie z Třebusic, okr. Kladno, Archeologie ve středních Čechách 10, 163–168.
- Šída, P. 2006c: Nálezy z Lubné IV ve sbírkách Národního muzea, Archeologie ve středních Čechách 10, 169–171.
- Šída, P. 2006d: Paleolitické nálezy z Nového Domu u Rakovníka, Archeologie ve středních Čechách 10, 173–178.
- Šída, P. 2007: Využívání kamenné suroviny v mladší a pozdní době kamenné. Dílenské areály v oblasti horního Pojizeří. *Dissertationes archaeologicae Brunenses/Pragensesque* 3. Brno–Praha.
- Šída, P. v tisku: Řevnice, výzkum gravettského sídliště v letech 1940 až 1950, monografie KAR.
- Šída, P. – Nýlvtová Fišáková, M. – Verpoorte, A. – Sklenář, K. – Přichystal, A. – Pokorný, P. – Ulrychová, E. v tisku 2007: The Gravettian in Bohemia, *Dolnověstonické studie* 15.
- Šída, P. – Nýlvtová Fišáková, M. – Verpoorte, A. 2006a: Svobodné Dvory near Hradec Králové: an Upper Palaeolithic hunting site and its dating, *Archeologické rozhledy* 58, 772–780.
- Škrdla, P. 2005: The Upper Paleolithic on the middle course of the Morava river. *Dolnověstonické studie* 13. Brno.
- Šnajdr, L. 1909: Památky nejdávnější činnosti lidské v českém Polabí, *Pravěk* 5, 59–64, 96–113, 164–185.
- Verpoorte, A. 2003: Absolute dates for the Bohemian Middle Upper Palaeolithic, *Archeologické rozhledy* 55, 3–9.
- Verpoorte, A. 2005: The Lithic Assemblage of Pavlov I (1954, 1956, 1963, 1964). In: J. A. Svoboda (ed.), Pavlov I, Southeast. A Window Into the Gravettian Lifestyles, *Dolnověstonické studie* 14, 75–111.
- Woldřich, J. N. 1900: Tábořiště diluvialního člověka a jeho kulturní stupeň v Jenerálce u Prahy a v několika dalších nalezištích českých, *Rozpravy České akademie* 9, tř. II., č. 1., 1–39, tab. I–XII. (Výtah: *Živa* NR 11, 1901, 39–43).

FINDS FROM LUBNÁ IN THE COLLECTIONS OF THE NATIONAL MUSEUM

Lubná I is the first Gravettian site in Bohemia that was investigated in a more systematic way. In its vicinity, three more sites have gradually been discovered (Lubná II to IV), so this cadastral area has provided the most abundant collection of Gravettian industry in Bohemia so far. All stations at Lubná were situated facing the southeast, on a modest slope of a ridge that runs out to the southeast of the spot height of 409 m above sea level. In the immediate proximity flows the Černý brook that supplied the sites with water. Lubná I was situated approximately 100 metres from a watercourse at an elevation of c. 364 m above sea level. The modern difference in elevation above the watercourse makes 2 m (Fig. 1–3). Another site (Lubná V) is known just thanks to the information about the discovery of patinated flints (it has not been possible to localise it yet). Another station (VI) was discovered by the author in 2006.

The first discovery in Lubná was made by J. Kušta in 1890. In this year, he discovered a cultural layer that yielded 13 flint tools, slabs of ferruginous sandstone, pebbles, two reindeer antlers and broken bones of mammals (Kušta 1891a, 1891b). From May to October 1891 Kušta continued to observe the site and exposed 25m² of the cultural layer. He gained 750 pieces of split industry from it (Kušta 1891b, 169). J. Böhm (1933) states that the cultural layer was approximately 4 m long. In addition to the stone industry it contained also black lumps of ferruginous sandstone, numerous fragments of bones (some of them burned) and charcoal. In 1913 J. Renner (1934) continued the investigation, to the south of the place of discovery. It is not clear if this was a continuation of Kušta's station, or a new site within the area of the brickwork. The finds were deposited in the Museum of Rakovník.

J. Kušta does not describe the geological situation at the site in detail, he just states that the cultural layer lay in the upper layer of loess (Kušta 1891b, 171). A more detailed description was provided by L. Šnajdr in 1909. On the surface, there was humus soil and brown soil with a thickness of 80 cm (altogether). Then bright loess followed up to the depth of 2 metres, which contained thin layers of sand. Underneath was darker loess that in the direction to the basis contained more and more sand, until it, at a depth of c. 3 metres, passed into sand. The cultural layer lay in the level part of the lower yellow soil, i.e. at a depth of approximately 2.1–2.2 m.

At the beginning of the 21st century, A. Verpoorte obtained 2 radiocarbon values from the osteological material (Verpoorte 2003, 5) (tab. 1).

201 stone artefacts from Lubná I remained preserved in the National Museum up to the present day. The collection was originally larger, the finder mentions 750 pieces.

The dominant raw material in the collection from Lubná I is silicites from glaciogene sediments (91.5%). The because of patina unidentifiable silicites belong probably also to this group (4.5%). The raw material of 7 pieces remained unidentified (3.5%). The last artefact is made of quartzite of the Tušimice type (0.5%). Silicites of glaciogene sediments were brought from a distance of at least 100km, from an area to the north of the frontier mountains. The quartzite of the Tušimice type can be found in the area of the North-Bohemian Brown Coal Basin, at a distance of approximately 40 km (Fig. 18).

The most numerous group are blades (30.8%) including microblades (3%), then follow burin spalls (19.9%) and flakes (12.9%). Cores constitute just 2.5%, microchips and micro-fragments 0,5% and amorphous chips 4.5%. Tools represent 25.9% of the Lubná collection.

The collection has got a distinctly Gravettian character, with the number of burins exceeding the number of endscrapers and the presence of backed blades and microlithic tools. La Gravette points are represented by two pieces.

At the time of discovery, K. J. Maška carried out the identification of the osteological material. He recognised 7 species here: *Equus caballus fossilis minor* Woldřich, *Bos primigenius* Bojanus, *Antilope* cf. *Rupicapra* Pallas, *Antilope* sp., *Cervus elaphus* L., *Rangifer tarandus* Pallas and *Rhinoceros antiquitatis* Brdt. Three reindeer antlers show traces of incision (according to J. N. Woldřich's opinion). K. J. Maška also pointed to one bone bearing evidence of cutting (Kušta 1891b, 171). Traces of cutting were also documented on two reindeer antlers.

Lumps of ferruginous sandstone were quite common at the site (Kušta 1891b, 171), which is, besides, a general phenomenon in Lubná (they were found also at Lubná II and VI). In 2007 it was possible to identify several preserved individuals in the collections of the National Museum (Fig. 21–22)

PETR ŠÍDA

KATEDRA ARCHEOLOGIE ZÁPADOČESKÉ UNIVERZITY V PLZNI, SEDLÁČKOVA 15, 306 14 PLZEŇ