

SOUBOR PRSTENŮ ZE ZANIKLÉHO HŘBITOVA PŘI KOSTELU SV. JANA V OBOŘE (PRAHA - MALÁ STRANA)

Martin Omelka – Věra Šlancarová

Zde prezentovaný soubor převážně barokních prstenů pochází z výzkumu NPÚ územního odborného pracoviště v hl. m. Praze, který proběhl v letech 2002 a 2004 na parcelách č. 455 a č. 456 patřících k domu čp. 322/III ve Šporkově ulici na Malé Straně v Praze. Výzkum byl vyvolán záměrem majitele domu provést rekonstrukci budovy, včetně vybudování podzemních garáží.

Zkoumaná lokalita se nachází v místě bývalé osady Obora. I když první písemné zprávy pocházejí až z let 1278–1282,¹ je jisté, že počátky osady sahají hlouběji do minulosti. To dokládá i stavební historie budovy, na jejímž pozemku výzkum proběhl. Ve východní části budovy je dochováno torzo zdiva románské rotundy, které bylo odkryto roku 1986 při archeologickém výzkumu č. 1/86 pod vedením Z. Dragouna (*Dragoun 1986*). Do doby gotiky je kladena stavba sakristie (*o. c.*), ležící severovýchodně od lodi zaniklého kostela sv. Jana Křtitele v Oboře, jehož stavba pochází pravděpodobně z první poloviny 16. století. Lokalita zkoumaného hřbitovního horizontu se nacházela v bezprostředním sousedství zaniklé kostelní stavby (*obr. 1*). Během čtyř měsíců roku 2002 byla realizována stěžejní část výzkumu (výzkum č. 30/02), při níž se podařilo vyzvednout a zdokumentovat 639 kostrových hrobů. V roce 2004 se uskutečnila druhá a třetí etapa výzkumu. V druhé etapě bylo vyzvednuto 226 hrobů a 41 hrobů bylo vyzvednuto v etapě třetí (výzkum č. 30/04). Celkem bylo tedy v rámci popisovaného výzkumu, pod vedením M. Omelky, vyzvednuto 906 anatomicky uložených pohřbů a jejich částí. Z pohřební výbavy byly nejčastěji zastoupeny medailónky, křížky, části růženců, oděvní součástky, a právě zde popisované prsteny (podrobněji k výzkumu viz *Omelka 2003; 2006b*).

NALEZENÉ PRSTENY

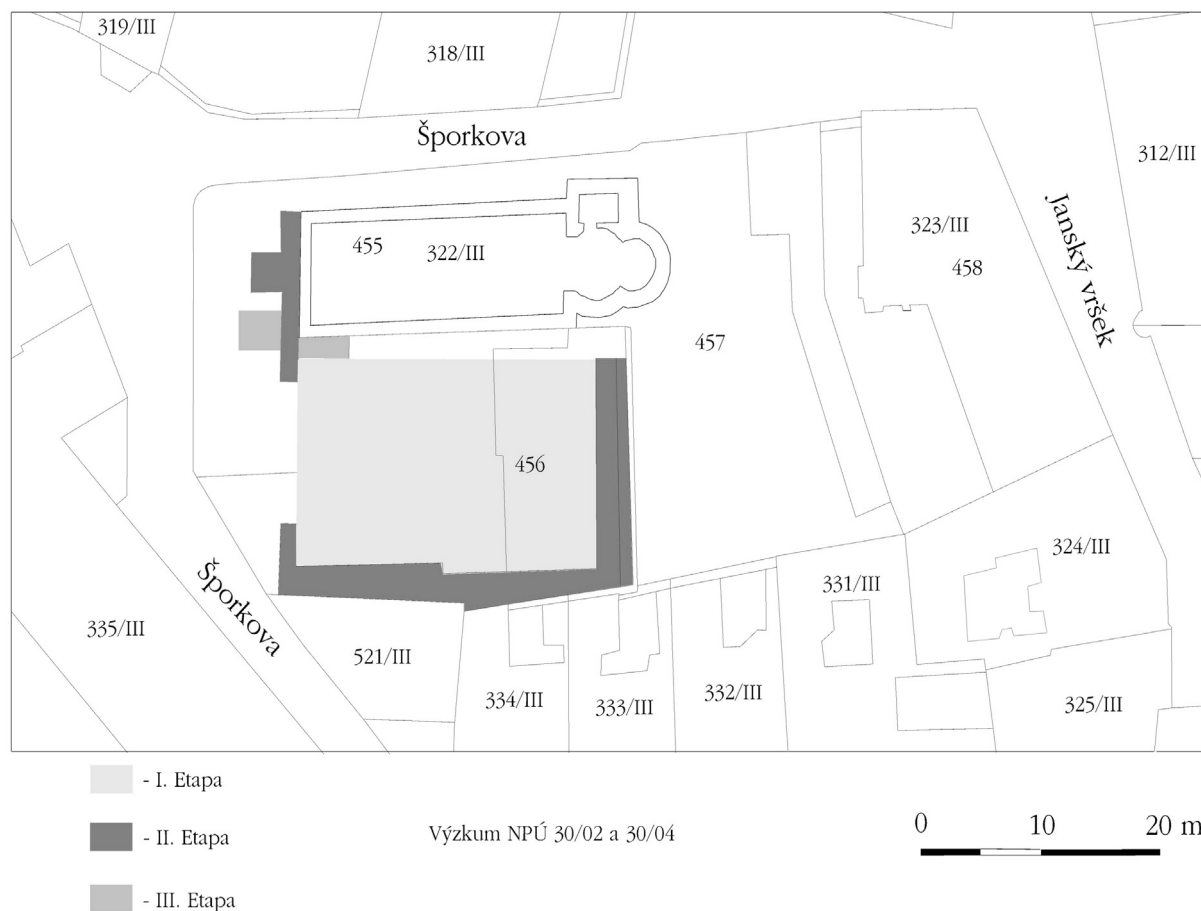
Celkem bylo při výzkumu nalezeno padesát prstenů, z toho bylo třicet čtyři prstenů zachyceno ve dvaceti devíti hrobech a šestnáct bylo, bez návaznosti na konkrétní pohřeb, v přemístěném materiálu hřbitovního horizontu.

Ve čtrnácti hrobech, které patřily ženám (tři určení ženského pohlaví jsou pouze pravděpodobná), bylo objeveno šestnáct prstenů. Jedenáct mužských hrobů (dvě určení mužského pohlaví jsou také pouze pravděpodobná) obsahovalo celkem čtrnáct prstenů. Poslední čtyři prsteny byly vyzdviženy ze čtyř hrobů dětí do devíti let (u těchto jedinců nebylo možné určit pohlaví). Žádný hrob neobsahoval více než dva prsteny.

Věkové rozmezí kosterních ostatků v těchto hrobech bylo široké. V jednom případě byl prsten zachycen v hrobě novorozence, na druhé straně věkového spektra je hrob ženy ve věkovém rozmezí padesáti až šedesáti let.

Nízký počet nalezených prstenů oproti velkému počtu pohřbených zdánlivě protiřečí dobovým písemným pramenům. Právě prsten je nejčastějším předmětem zachyceným v dobových pozůstatostech

¹ Tou dobou zde byl zřízen jeden ze čtyř hromadných hrobů pro oběti tehdejšího hladomoru.



Obr. 1. Praha-Malá Strana. Plochy jednotlivých etap výzkumu ve Šporkově ulici čp. 322/III

ních zápisech (Něčková 1994, 187). Velký počet prstenů zapsaných v písemných pramenech se neomezoval jen na aristokratické vrstvy (např. k šperku posledních Rožmberků blíže Bůžek – Bůžková 1994, 29), ale i v městském prostředí se můžeme setkat se zápisy, které se pohybují od několika kusů až po celé desítky zlatých prstenů s drahokamy (Něčková 1994, 188). O všeobecné oblibě tohoto šperku svědčí i zápis z roku 1577, který ve svém článku uvádí Z. Winter (1913, 134): *měl šmejdiř Kulíšek na krámě „prsteny v bílých krabičkách, prstenů 36 svazků bílých i žlutých, vše na desátky (tedy 3600), prstenů na slámě 11 svazkův a v každém svazku 22 tucty (tedy 2904); prstýnků „ruka v ruku“ 23 tucty, mosazných prstýnků 378 tuctů, prstýnků barevných v papíře 69 tuctův“ atd. Nevyčetli jsme vši krámské zásoby!*

Po přečtení uvedeného textu se zdá rozpor mezi nálezovou a pramennou situací výrazný, ale pouze do doby než si uvědomíme, že převážnou část těchto písemností tvoří soupisy majetku odkázaného pozůstalým. Prsteny, stejně jako jiné šperky, nebyly jen osobním předmětem nositele, ale plnily i jiné funkce. V první řadě to byla tezaurace drahých kovů, případně drahých kamenů. Předměty se pak mohly použít nejen jako platidlo, ale také v omezenější míře jako předmět zástavy (Bůžek – Bůžková 1994, 31). Do hrobových celků se, také vzhledem ke křesťanské zásadě „ukládání nebožtíků do hrobů stejně tak chudých jako byli při příchodu na svět“, dostává jen nepatrný zlomek cenností. V hrobech se ocitají patrně pouze ty cennosti, jejichž „osobní přínos“ byl pro majitele velice významný. To lze předpokládat hlavně u prstenů zasnubních či snubních, ale i prstenů, které nějakým způsobem prezentovaly nebožtíkovu příslušnost ke křesťanské (v našem případě hlavně katolické) církvi. Tyto prsteny pak vlastně doplňovaly a v některých případech možná i přímo nahrazovaly náboženské symboly v hrobech.²

² S myšlenkou nahrazování medailonů a hlavně křížů prsteny s náboženskou tematikou je ale nutno pracovat velice obezřetně, jelikož mnoho křížů uložených spolu s nebožtíky do hrobových jam bylo vyrobeno ze dřeva, a do dnešní doby se tak tyto předměty nedochovaly.

PRSTENY PODLE FUNKCE A URČENÍ

Ozdobné prsteny

Nalezené prsteny můžeme rozdělit do několika kategorií podle jejich funkce a určení. Největší skupinu tvoří rozmanité formy ozdobného prstenu, z nichž mnohé byly vyrobeny prostě a z obecného kovu. Vyhledávanější kusy byly vyrobeny ze zlata a stříbra, často ve spojení s drahokamy, sklem, emailem nebo jinými látkami.

Podívejme se nejprve na prsteny, které byly především ozdobnou záležitostí a u nichž neumíme do-
ložit žádný další význam. V první řadě jsou to celé (153, 462, 643, 670a, 505) nebo fragmentárně docho-
vané (296a, 296b) hladké mosazné páskové prsteny bez výzdoby. Sem patří i jeden fragment hladkého
páskového prstenu vyrobený ze slitiny stříbra (534). Dále se v daném souboru objevují ozdobné prsteny
s jednoduchou výzdobou, a to ať plastickou (433, 771a – volutový vzor) nebo rytou (104, 670b – geo-
metrická výzdoba), případně kombinací obojího (454). Zvláštní pozornost si zaslouží ozdobné prsteny
s kamenem (397b – výplň nedochována, 146a, 397a, 597). Jedná se o zlaté prsteny s rubínem s tabulko-
vým výbrusem. Drahocenné materiály jsou opět doplněny plastickou i rytou výzdobou a u č. 146a jsou
dochovány i stopy smaltu.

Do této kategorie lze zahrnout také prsteny, u nichž se předpokládána výzdoba nedochovala. Nej-
prve to jsou tři prsteny (6, 522, 561), které mají na svých štítcích a ramenech stopy smaltu. Dále zlomek
stříbrného páskového prstenu s částečně dochovaným štítkem (503) a dva částečně dochované mosazné
páskové prsteny (530, 825).

Prsteny přátelské, milostné, snubní a zasnubní

U této skupiny prstenů je velmi těžké rozlišit zda šlo o prsten zasnubní, snubní, či zda byl prsten daro-
ván jako symbol lásky, nebo na důkaz přátelství. Prstenů, které se mohly užívat jako snubní, je mnoho
druhů – jsou to např. prsteny s motivem spojených rukou, tzv. zdvojené prsteny, prsteny s motivem
srdce, uzlu lásky, s milostným přípisem nebo jen obyčejné ozdobné prsteny. Výraznou skupinou zá-
snubních prstenů představují prsteny s motivem stisknutých rukou. Jejich motiv se objevuje už v době
římské a v hojném počtu se s ním setkáváme na prstenech od 12. do 17. století. Znovu pak ožívá v ob-
dobí romantismu.³ Renesance obohatila přátelské prsteny o nový tvar tzv. zdvojených prstenů. Prsten
byl tvořen dvěma nebo více spojenými obroučkami, které do sebe zapadaly.

Prsteny se symboly lásky se nacházejí i v tomto souboru. Setkáme se tu s prstenem s motivem
stisknutých rukou (421b), který byl nalezen příkorodovaný (stav před konzervací) s prstenem tvořeným
třemi obroučkami (421a). Stejný trojitý prsten pochází i z dalšího hrobu (599) (*obr. 2*). Dále se zde na-
chází fragment podobného prstenu, jehož tělo se skládá ze čtyř obrouček (738). Tyto tři posledně zmi-
ňované prsteny, tvořené z několika obrouček, vytvoří po uzavření motiv uzlu, jenž byl s oblibou užíván
jako jeden z milostných symbolů.⁴

Otázkou zůstává, zda jako znamení milostného spojení a svazku nelze vnímat i jednoduché pás-
kové prsteny s motivem „ovázané stužky“ na obroučce (483 a 955). Symbol manželství patrně předsta-
vuje prsten (459) se štítkem ve tvaru přezky, která byla obecně vnímána jako znamení pevnosti a sou-
držnosti (*Myslivoček 1994, 200*). Tento motiv společně se zobrazením stisknutých rukou nalézáme již
na středověkém prstenu z hradu Rokštejna, kde jsou symboly navíc doplněny písmenem, odkazujícím
k osobě nositele (*Měřínský – Plaček 1989, 30*).

Na vroubkované obroučce u prstenu č. 137 jsou upevněny tři přívěsky – klíč, zámek a zdvojené
srdce. Srdce bylo odedávna považováno za centrum lidských citů a sídlo duše, dvě srdce představovala
milostný pár, tři věčnou a nehynoucí lásku (*Myslivoček 1994, 277*). Prstýnek s klíčem, zámkem a zdvo-
jenými srdci tak jistě také zapadá do skupiny milostných a přátelských prstenů.

³ K prstenům s tímto motivem blíže *Šlancarová, 2001*.

⁴ Slovník symbolů (*Heinz-Mohr 1999, 214*) uvádí, že kromě lásky mohly být takové prsteny i symbolem svaté Trojice.



Obr. 2. Analogický prsten tvořený třemi obroučkami v rozloženém stavu, nalezený při archeologickém výzkumu na Anenských terasách v ulici Kopečná čp. 43 v Brně. Foto Archaia Brno, o. p. s.

Pečetní prsteny

Pečetní prsten se používal jako znak postavení majitele už ve starém Orientu (*Est 8,8*). V antice se jako náměty objevují kultovní a mytické scény, zvířata, rostliny, předměty, v raném středověku pak monogram a od 14. století erb. Rozkvět takovýchto pečetních prstenů nastává zejména ve 13. a 15. století, ale svou oblibu si udržuje i v stoletích následujících. Tyto prsteny se používaly k pečetění listin a dopisů (*Něčková 1994, 191*). Jejich tvar byl praktický a jednoduchý. Široká hladká obroučka držela plochý kruhový nebo oválný štítek s obrubou, která rámovala výzdobný motiv. Kupci používali pečetní prsteny se svými značkami nebo osobními znaky či iniciálami (*Scarisbrick 1994, 149–150 a 221*).

V tomto souboru můžeme jako pečetní označit dva prsteny. První masivní mosazný prsten (219) má na osmibokém štítku vyryty krejčovské nůžky, které jsou po stranách doplněny písmeny D (nebo J) a W. Nad nůžkami je zobrazena soukenická štětka. Druhý masivní prsten (772a) s nepravidelným kruhovým štítkem je zdoben rytinou koně ve skoku, pod jehož tělem je schematicky naznačena „tráva“. Zatímco první zmiňovaný prsten nese typické znaky pro krejčovské či soukenické řemeslo, a byl tak pravděpodobně majetkem řemeslnického mistra (krejčí nebo soukeník, příp. obojího řemesla), u druhého prstenu nejsme schopni povolání majitele určit.

Náboženské a amuletové prsteny

Další početnou skupinu představují prsteny s církevní tematikou, v našem případě především poutní prsteny.

V popisovaném souboru se vyskytují prsteny s náboženskými nápisy (93, 146b, 350, 468, 476, 498, 771b, 772b, 775, 797) nebo náboženskými vyobrazeními (212a, 212b, 386, 739b) anebo případně

je náboženská figurální výzdoba ještě doplněna inskripcí (273, 739a). Plastická i malovaná vyobrazení Panny Marie s Ježíškem, která zde naprosto převládají, podtrhují důležitý fenomén barokní kultury, kterým byla úcta k milostným sochám a obrazům Panny Marie. K rozvoji mariánského kultu přispíval ve velké míře i jezuitský řád, k jehož světcům odkazují i některé nápisy na prstenech – sv. František Xaverský (350, 468) nebo sv. Alois z Gonzagy (476, 498) (podrobněji k nápisům viz příslušnou kapitolu). I když se církev po staletí snažila distancovat od amuletů – předmětů, které měly své majitele chránit před nemocemi a zlem – a odkazovala je do sféry lidových pověr a magie, přesto se mezi lidmi vžil obyčej užívat ve funkci amuletů šperky s relikviemi světců, stejně jako svěcené a dotýkané předměty (křížky, medailonky, svátostky, svaté obrázky a prsteny) (Stehlíková 2003, 28). Amuletové prsteny byly často posázeny drahokamy, které měly chránit před neduhy a nemocemi, před uhranutím a jinými nebezpečími. Každý kámen měl svůj specifický účinek. Regiment zdraví z poloviny 16. století uvádí: *Na prstu, kterýž jest vedle malíku ruky levé, noste prsteny zlaté, do nichž aby vsazení byli drazí kamenové: Smaragd, Saffír, aneb Rubín..... V ústech někdy držte jacynth, křišťál nebo granát, aneb kus zlata ryzího, neb stříbra čistého, než cukr nejbělejší; tvrdí to Aristoteles a Albertus Magnus, že smaragd zavěšený na hrdle překáží padoucí nemoci a božci* (Kucharský ed. 1980, 113).

I když výběr drahokamů k zasazení do šperku nebyl nahodilý, jelikož lidé byli přesvědčeni o zvláštních schopnostech vybraných nerostů, je rozlišení amuletových prstenů od „prostých“ ozdobných velmi obtížné. Je otázkou zda tři rubínové prsteny (146a, 397b a 597) byly svými majiteli více ceněny pro to, že se jednalo o cenný dovozový kámen, nebo že je mohl ochránit proti moru a úkladům ďábla, či si jej vážili pro jeho údajnou schopnost zastavovat krev. Také granát na položce č. 146b mohl (dle dobových představ) svého majitele chránit před zlými sny, před uhranutím, nepřáteli i falešnými přáteli (Něčková 1994, 188–9). Nápis IHS vyrytý do granátu, pak pravděpodobně zvyšoval ochranný účinek předmětu (k nápisům viz příslušnou kapitolu).

Prsteny smuteční

Prsteny mohly také sloužit jako paměť na zemřelého. Pozůstali je nosili jednak příležitostně v období smutku a jednak dlouhodobě jako památku na osobu blízkou či významnou a uctívanou (Stehlíková 2003, 466). Vleklé války, mor a hladomory přispívaly v 16. a 17. století k vysoké úmrtnosti obyvatelstva, a tak není divu, že se v období baroka stalo velmi módní zobrazení hesla „memento mori“ (pamatuj na smrt), jehož symbolika se objevuje již v patnáctém století (Oman 1974, 71). Štítek prstenů s tímto motivem se většinou skládal z lebky a zkřížených hnátů a byl spolu s rameny i často emailován. Dalšími předměty zobrazovanými na těchto smutečních prstenech byly rakve, přesýpací hodiny a hrobníkový nástroje (Scarisbrick – Henig 2003, 58). Do této kategorie svou výzdobou zapadá i zlatý tyčinkový prsten se štítkem ve tvaru schematizované lebky se zkříženými hnátými (747).

Nápisy a čísla

Nápisy, zkratky nápisů a jejich části se nacházejí na dvanácti prstenech (položky 93, 146b, 219, 273, 350, 421b, 468, 476, 498, 739a, 771b, 775 a na prstenu 530, kde je nápis nečitelný). Číslice byla vyryta pouze na jediném prstenu (146b), který zároveň obsahoval i nápis. Nápisy byly umístěny na vnější straně obrouček nebo štítků, pouze prsten č. 498 měl nápis na vnitřní straně obroučky.

Nápisy lze rozdělit do dvou základních kategorií. Do první kategorie patří deset prstenů, u kterých lze jednoznačně vysledovat náboženský význam nápisů. Tři z nich (93, 273 a 771b) nesou na obroučkách více či méně zachovalé fragmenty nápisu +IESVS+MARIA+IOSEPH, dva prsteny (146b a 775) zkratku IHS. Další dva kusy (350 a 468) mají, opět pouze částečně zachovaný, nápis S•FRANCISCE•XAVERI•O•P•N. Po jednom byly nalezeny prsteny s torzem nápisu S:MAR:S ALO:O:P:N: (476), S•ALOYS•O•P•N (498) a IESVS+MARIA (739a).⁵

První nápis +IESVS+MARIA+ IOSEPH (Ježíš+Marie+Josef) lze spojit s uctíváním Svaté rodiny. Kult zažil rozkvet hlavně v poslední třetině 17. století až 1. polovině 18. století. Propagátory uctívání Svaté rodiny v rámci rekatolizace v českých zemích byli zejména jezuité a kapucíni. Oba řády šířily Ježíšem, Marií a Josefem tvořenou trojici jako ztělesnění rodinných ideálů.

⁵ Zde uvedená znění nápisů jsou již doplněná o chybějící části slov a zkratk. Rozsah zachovalosti jednotlivých nápisů je uveden v základním popisu prstenů.

Druhý nápis IHS bývá většinou interpretován jako zkratka hesla Jesus Hominum Salvator (Ježíš spasitel lidstva). Pokud bychom, vzhledem k lokalitě výzkumu, spojili tento nápis s řádem jezuitů, je pravděpodobnější výklad této zkratky, jako: „Jesum habemus socium“ tj. „Ježíše máme za druha“ (*Heinz-Mohr 1999*, 88).

Třetí nápis S•FRANCISCE•XAVERI•O•P•N lze doplnit na SANCTE•FRANCISCE•XAVERIS•ORA•PRO•NOBIS (Svatý Františku Xaverský, oroduj za nás). Svatořečení sv. Františka Xaverského (1506–1552) proběhlo v roce 1622 a jeho kult je spojován s jezuitou, u nichž byl uctíván jako jeden z řádových světců. Tento světec je považován, vedle sv. Jana Nepomuckého, za nejlidovějšího svatého 17. a 18. století a jezuité se ho v 17. století pokoušeli prosadit jako hlavního patrona proti moru.

Nápis S•ALOYS•O•P•N, doplněný na SANCTE•ALOYSIVS•ORA•PRO•NOBIS (Svatý Aloisi, oroduj za nás), má opět velice blízko k jezuitskému řádu. S nejvyšší pravděpodobností lze předpokládat, že se jedná o Aloise Gonzagu (1568–1591), jezuitu kanonizovaného roku 1726, který byl jedním z patronů mládeže a studentů. Zároveň se věřilo v jeho účinnou pomoc proti horečkám a moru.

Další dva nápisy jsou spojením jména Marie a jiných svatých. Na položce č. 476 je vedle jejího jména uveden také sv. Alois Gonzaga a na poslední prstenu (739a) je nápis IESVS+MARIA (Ježíš a Marie). Na tomto prstenu je na štítku zobrazena Panna Marie s Ježíškem v náručí. Uctívání Panny Marie procházelo napříč celou barokní společností a Panna Marie byla katolickou částí obyvatelstva ctěna jako hubitelka kacířských (chápáno nekatolických) názorů, jako léčitelka nemocných, při neplodnosti, chudobě či jako ochránitelka v době válečného nebezpečí.

Kategorii světských nápisů zastupují v souboru pouze dva prsteny. Pečetní prsten (219) s krejčovskými nůžkami má po jejich stranách písmeno D nebo J (přesně nelze určit) a písmeno W. Druhý, milostný prsten s motivem spojených rukou má v místě jednoho zápěstí písmeno W a u druhého zápěstí písmeno M. Písmena na těchto prstenech lze jednoznačně interpretovat jako počáteční písmena jména, případně příjmení jejich původních majitelů.

Jediná nalezená číslice (římská XXIII) byla druhotně vyryta na vnitřní straně obroučky prstenu č. 146b. Jedná se patrně o technickou značku, jejíž přesnou funkci ale neznáme.

PRSTENY PODLE TVARU

Prsteny v popisovaném souboru můžeme rozdělit také dle tvaru. V první řadě to jsou prsteny, jejichž obroučka je plochá, tvořená z pásky kovu. Tyto páskové prsteny v souboru převažují. Jedná se buď o jednoduché hladké kroužky (153, 296a, 296b, 462, 505, 534, 643, 670a) nebo kroužky s plastickou či rytou výzdobou (u č. 503 a 825 se výzdoba nedochovala). Plastická výzdoba se vyskytuje buď na ramenech prstenu (6, 397b, 454, 522, rostlinné motivy: 386, 433) nebo na štítku (figurální motivy: 212a, 212b, 273, 386, 433, 739a) či obroučce (498). Dále se zde nacházejí písmena a nápisy: na obroučce (93, 350, 421b, 468, 476, 530, 771b, 772b, 797) a na štítku (219). Na obroučce se můžeme setkat i se specifickými plastickými výzdobnými motivy – motivem spojených rukou (421b), přezky (459) a „stuhy“ (483, 955). Rytou výzdobu představují zobrazení na pečetních prstenech (219, 772a), nápisy na štítku (498, 775), technické rytiny pro smalt (6, 397b) a geometrické rytiny (104, 670b). Plastické i ryté výzdoby se často kombinují (viz výše) a někde jsou ještě doplněny i emailem (6, 522, 561, 739b). Ojedinelý případ výzdoby představuje položka 771a, která je vytvořena přehnutým plechem, do kterého byl před přehnutím vyražen volutový motiv.

Dalším typem jsou prsteny s tyčinkovou obroučkou. Ty jsou v tomto souboru vždy doplněny některým druhem výzdoby, ať už se jedná o plastickou výzdobou, a to geometrickou (146a, 146b, 397a, 597), specializovanou (lebka 747) nebo o prsten s vroubkovanou obroučkou (137), či o trojitě prsteny, jejichž obroučky po zapadnutí do sebe vytvoří motiv uzlu (421a, 599, 738). Geometrická rytá výzdoba je u některých z těchto prstenu použita ke zvýraznění výzdoby plastické, v některých případech jde o technologické záležitosti, tj. o zdrsnění povrchu pro umístění emailu. Email zůstal zachován u položek č. 146a na ramenech prstenu a 146b, kdy byl použit jako výplň rytiny. Oba typy obrouček mohou nést korunu, která je uzpůsobena pro zasazení kamene (podrobněji ke kamenům viz příslušnou kapitolu).

TECHNIKA ZPRACOVÁNÍ

Až na položky 421a, 597, 599, 772b, 738 (u č. 503 a 771a nelze technologii určit) byly s největší pravděpodobností prsteny vyrobeny různými způsoby odlévání. Zda se jednalo o odlévání do kadlubů⁶ nebo pískových forem⁷, není možné ze souboru určit. Hotový výrobek zušlechtovali zlatníci za pomoci rydel, dlát a pilníků. Při této práci se odstraňovaly různé povrchové nerovnosti, švy a hrany po odlévání, stopy po úderu kladiva (*Toranová 1968*, 23). Ojediněným způsobem zdobení na popisovaném souboru bylo vyražení vzoru do tenkého plechu (771a) a u dvou mosazných prstenů jsou rozpoznatelné pozůstatky zlacení (459, 599).

MATERIÁL

V popisovaném souboru se vyskytuje šest prstenů zlatých (146a, 146b, 397a, 397b, 597, 747) a osm stříbrných (104, 350, 421a, 421b, 468, 739a, 772b, 775).⁸ Položky (93, 503 a 534) byly vyrobeny ze slitiny obecných kovů a stříbra, přičemž mají obsah stříbra vyšší než 30 %, ale nižší než 50 %. Zbytek prstenů byl vyroben z mosazi a ve dvou případech se objevuje její zlacení (459, 599)⁹ (podrobnější rozbor materiálu z tohoto souboru viz *Frána – Fikrle 2007*). Z použitých kamenů je zde zastoupen jeden český granát (146b) a tři rubíny (146a, 397b, 597),¹⁰ přičemž oba druhy kamenů jsou vybroušeny do tvaru tabulkovce. Dále je k výzdobě prstenů využit email, který nacházíme nejčastěji na štítcích, ramelech prstenů, či spodních částech koruny. Smaltování prstenů je v našem prostředí doloženo od 16. století (*Winter 1913*, 132). Na počátku 17. století se stávají velmi populární malované emaily (*Mason 1973*, 137), které vyžadovaly nejen dovednosti zlatnické, ale i malířské. V tomto souboru se email objevuje na položkách 6, 522, 561, 739b, 146a, 146b. Dle nalezených analogií usuzujeme, že byl původně použit k ozdobení prstenů č. 397a a 397b, případně dalších.

ANALOGIE A DATACE

Analogie k tomuto souboru byly hledány jednak v dostupné literatuře¹¹ a jednak srovnáním s velkými kolekcemi prstenů uměleckoprůmyslových muzeí v Brně, Praze a Vídni.¹² Dále byly k porovnání poskytnuty prsteny z muzeí ve Vyškově a Mikulově a z výzkumu obecně prospěšné společnosti Archaia Brno.¹³

⁶ Představu o této zlatnické technice si můžeme vytvořit díky unikátnímu nálezu kadlubu na odlévání štítkových prstenů ze Sitna, v katastru obce Ilija (okr. Žiar nad Hronom), který popsal J. Labuda (*Labuda 1987*, 685–686). Do odlévací části kadlubu, vyrobeného z andezitového tufu, vedou čtyři kanálky, kterými vtékal kov do středu kamene, kde byly vyryty dva obrazce s geometrickou výzdobou. Najednou bylo možno vyrobit čtyři prsteny, předpokládáme-li, že dochovaná část tvořila polovinu kadlubu. Předmět byl nalezen v náleзовé vrstvě vymezené 12. až 14. stoletím. Podle analogií typů prstenů bylo datování zpřesněno na 13.–14. století. Další nález kadlubu pochází z filakovského hradu. Sloužil k odlévání jader prstenů s očkem (*Ruttkay 1983*, 350, obr. 1).

⁷ Voskový model předmětu byl obalen pískem. Vosk následným zahřátím vytekl a do formy se nalil kov.

⁸ U těchto stříbrných prstenů byla ryzost stříbra vyšší než 50 %.

⁹ Zlacení mosazi bylo v 16. a 17. století nelegální záležitostí, jelikož bylo chápáno obecně jako podvodná činnost (*Winter 1913*, 134–135). Otázkou ale zůstává, zda se u prstenů nalezených v hrobovém inventáři nejednalo o výrobek určený pouze pro pohřební účely, a tudíž zhotovený z méně hodnotného kovu, který byl pozlacen a symbolicky nahradil původní originální předmět, ponechaný v držení pozůstalých.

¹⁰ Za určení děkujeme Ing. V. Koberovi, soudnímu znalci v oboru drahé kovy a kameny, ekonomika ceny a odhady.

¹¹ Za pomoc děkujeme pracovníkům knihoven Moravské galerie v Brně, Kunstbibliothek Berlin a MAK-Bibliothek Wien.

¹² Za zpřístupnění materiálu a konzultace děkujeme Mgr. Markétě Tronnerové a Miladě Otčenáškové, Moravská galerie v Brně; PhDr. Petře Matějovičové a Mileně Hořické, Uměleckoprůmyslové muzeum v Praze; Dr. Elisabeth Schmuttermeier, Österreichisches Museum für angewandte Kunst Wien.

¹³ Za zpřístupnění materiálu a konzultace děkujeme Mgr. Kláře Rybářové, Muzeum Vyškovska; Mgr. Miroslavu Koudelovi a Mgr. Petru Kubínovi, Regionální muzeum Mikulov; Mgr. Marku Peškovi, Archaia Brno, o. p. s.

U jednoduchých prstenů s absencí výzdoby nebo s jednoduchou geometrickou výzdobou je určování analogií velmi problematické. Takovéto prsteny nebývají pro svou „neatraktivnost“ většinou součástí sběratelských kolekcí, které jsou uchovávány v muzejních sbírkách.¹⁴ Datování těchto prstenů je také obtížné, neboť tyto tvary procházejí napříč staletími a kulturami. Proto u položek 104, 153, 296a, 296b, 433, 454, 462, 459, 505, 530, 670a, 670b, 643, 771a, 772b, 775, 825 můžeme pouze konstatovat, že se jedná s největší pravděpodobností o prsteny z renesančního, resp. spíše barokního období, které byly s jistotou vyrobeny před rokem 1784, kdy bylo pohřbívání na lokalitě ukončeno.

Takto lze, bohužel, vymezit i prsten č. 459 s motivem přezky, u kterého se nám nepodařilo zjistit bližší analogie. Tento motiv se objevuje již ve středověku – prsten s přezkou uvádí C. Oman (1974, 75G) jako poutnický suvenýr – ale zmíněný prsten neodpovídá tvarem a způsobem provedení naší položce. A tak i u tohoto prstenu můžeme pouze konstatovat nejzazší hranici jeho vzniku – rok 1784.

Také prsten č. 747 lze datovat pouze řádově do 17. až 18. století. K tomuto prstenu nebyly nalezeny přímé analogie, snad nejbližší příklad stejného motivu se nachází v expozici Uměleckoprůmyslového muzea v Praze (UMPRUM: inv. č. 8699, konec 17. století). Ostatní příklady prstenů s vyobrazením lebky nejsou našemu exempláři stylisticky příliš podobné (*Der Ring* 1981, 224–226, od poloviny do pozdního 17. století; *Oman* 1974, prsteny na tab. 85, 17. století, prsteny na tab. 87, 18. století; *Chadour* 1994, 221–222, kat. č. 720–723 s dalšími odkazy; nejbližší analogie snad na str. 221, obr. 722, 2. polovina 17. století, a dále str. 256, kat. č. 833–836, 18. století).

Ostatní prsteny nám svým výzdobným motivem nebo nápisem dovolují bližší časové zařazení. Začneme nejprve u bohatě zdobených ozdobných prstenů. V 16. století se objevují čtyřlístkové koruny s osazeným kamenem s tabulkovcem. Tento způsob broušení se objevuje na většině prstenů z 16. století (*Mason* 1973, 137). Koruna může být hladká, ale často je tvarována do okvětího lístku, obohacena rytím a emailem. Ramena jsou zdobena pásky, výčnělky a čtyřlísty, které nejsou koruně prstenu podřízeny, ale naopak hrají stejnou výzdobnou úlohu jako koruna sama (*Scarisbrick – Henig* 2003, 56). V pozdním 16. století se objevují kvadratické osazny kamenů na čtvercových nebo obdélných základnách, které jsou tvořeny plasticky zdobenými, zpravidla odstupňovanými jehlanci a zdobenými rameny (*Haedke* 2000, 202). Báze prstenů je buď plochá nebo častěji pyramidálně utvářena a spolu s rameny většinou bohatě zdobená emailem.

V hrobě č. 302 byly nalezeny dva podobné prsteny (397a a 397b), které se svým tvaroslovím hlásí do 2. poloviny 16. až počátku 17. století. Oba prsteny mají spodní část koruny ve tvaru mělké „sférické pyramidy“. Prsten č. 397b má nad základnou kvadratickou korunu tvořenou dvěma stupni a zasazený rubín je opracován tabulkovým výbrusem. Tento typ prstenů byl v renesanční Evropě během 2. poloviny 16. až 1. poloviny 17. století velmi populární, a tak ve sbírkách můžeme najít velké množství více či méně podobných příkladů (prsteny se mohou lišit počtem kamenů nebo zdobností ramen – č. 397a: UMPRUM: inv. č. 53 454, 2. polovina 16. až počátek 17. století; 397b: MG: inv. č. 17 925, renesance; UMPRUM: inv. č. 83 032, 2. polovina 16. století; UMPRUM: inv. č. 9173, 17. století, vykopáno při provádění kanalizace na Starém městě v Praze u Sv. Mikuláše; *Scarisbrick – Taylor* 1978, kat. č. 667, 674, u č. 670 vyobrazení; *Chadour* 1994, 211, obr. 689, inv. č. 22,4 – zde uvedeny odkazy na analogické prsteny v dalších sbírkách). Časové zařazení těchto prstenů do 2. poloviny 16. až 1. poloviny 17. století může doložit také příkladem z Museum für angewandte Kunst Wien, který obsahuje datum 1579 (MAK: inv. č. F 653).

V 17. století dochází ke zjednodušení tvarů a úbytku bohatého zdobení (*Haedke* 2000, 240). Reliéfní dekorace na ramenech se téměř vytratila, obroučka se rozšířila v místě spojení s korunou a ornament (pokud nějaký byl) se omezil spíše na ryté listoví nebo malé kameny ve zvýšeném lůžku. Celá obroučka, ramena a zadní část štítu mohla být pokryta černým, modrým nebo bílým opaktním emailem s ploškami průsvitného červeného emailu. Email byl často dáván na spodní stranu koruny a někdy také užíván jako výplň arkád po stranách koruny (*Scarisbrick* 1994, 220). Do této doby by mohl spadat ozdobný prsten č. 146a. Velmi podobný exemplář, i když s jinak řezaným kamenem, byl nalezen v Praze v Kanovnické ulici (Praha-Hradčany, výzkum ARÚ AV ČR Praha; *Šroněk – Hausenblasová* 1998, 172, obr. 148) a v pokladu v Cheapside v Londýně (*Oman* 1974, obr. IIIB, 1. polovina 17. století), další archeolo-

¹⁴ Větší část sbírek pochází ze „starožitnického“ období sběratelství 19. století, kde byla samozřejmě ceněna krása a nápaditost jednotlivých šperků, a navíc jen minimální část z nich byla nalezena při archeologických výzkumech.

gický nálezn podobného kusu, s tabulkovým výbrusem, pochází ze slovenských Dolních Strhár (*Toranová 1976*, obr. IX, 17. století). Další podobné exempláře můžeme najít v publikaci H. Battke (*1953*, Taf. XVII:91, 2. polovina 17. století – odkaz na další literaturu) nebo v uměleckopřmyslovém muzeu ve Vídni (MAK: inv. č. F 666, 16. století). Tvar koruny se zasazeným kamenem s tabulkovým výbrusem můžeme dokonce najít i na náhrdelníku datovaném do let 1600–1620 (*Egger 1984*: 63, obr. 55).

I když k prstenu 146b zatím nebyly nalezeny přesné analogie, zdá se, že podle výzdoby ramen, tabulkového výbrusu a hlavně skutečnosti, že byl nalezen v témže hrobě jako výše uvedený prsten, můžeme tento exemplář zařadit také do 1. poloviny 17. století. Do tohoto období bude náležet i prstýnek s podobným tvarem koruny č. 597, který má přesnou, bohužel nedatovanou analogii v prstenu z Moravské galerie v Brně (MG: inv. č. 7 884).

Na portrétních vyobrazeních 16. století se můžeme setkat s prsteny tvořenými z více obrouček (*Eberlein 1937*, portrét Hanse Tuchera od Albrechta Dürera z roku 1499, Staatlische Kunstsammlungen Weimar; *Eberlein 1937*, Šašek s prsteny, soukromá sbírka, Anglie; *Wenzel Jamnitzer 1985*, Hans Traul mladší, portrét neznámé dámy, 1516, soukromá sbírka) a „o třech kroužkách v hromadu spojených“ se dočítáme i v písemných pramenech – v pražských inventářích se tyto trojitě prsteny objevují po celé 16. století (*Winter 1913*, 132 a 136). Tyto prsteny s více obroučkami se v nálezovém souboru vyskytují tři. Dva z nich (599 a 421a) mají obroučky trojitě a lze je velmi snadno srovnat s prstenem nalezeným při archeologickém výzkumu na Anenských terasách v Brně (výzkum Archaia Brno o. p. s., č. A043/2004, hrob 865) datovaným do 16. až 1. poloviny 17. století (*obr. 2*).¹⁵ Další prsten č. 738 s tělem tvořeným ze čtyř obrouček můžeme srovnat s prsteny z Ashmolean Museum Oxford (*Scarbrick – Taylor 1978*, 77, obr. 730, inv. č. F543, 17. století) a Kunstgewerbeschule Pforzheim (*Eberlein 1937*, nestr., 17. století). Oba mají totožný motiv uzlu a na druhé straně ještě navíc motiv spojených rukou.

A právě motiv spojených rukou je dalším častým námětem, se kterým se u milostných prstenů setkáváme. Bohužel, vzhledem k popularitě tohoto zobrazení už v předešlých staletích (např. *Měřínský – Plaček 1989*, obr. na s. 30, 3. třetina 14. století až počátek 15. století; UMPRUM: inv. č. 4 448, 2. polovina 15. století) a velkému rozšíření (MAK: inv. č. F691, německé země, kolem 1600; MAK: inv. č. F 690, Francie, počátek 17. století) se tyto prsteny špatně datují, pokud nemají nějaký další výzdobný prvek nebo bližší nálezové okolnosti. Nejbližše tak našemu exempláři č. 421b patrně zůstává stříbrný a zlatý prsten nalezený u kostela sv. Václava v Břeclavi (RMM: inv. č. A 17 686, kostel sv. Václava, Břeclav, novověk; RMM: inv. č. A 17 836, kostel sv. Václava, Břeclav, novověk, obr. viz *Králíková 2006*, 152). Oba tyto prsteny jsou porovnávány položce tvarově asi nejbližše, ale jsou pouze obecně datovány do období novověku. Pro dataci proto lze využít výše uvedený druhý prsten (421a) nalezený v témže hrobě, a to do 16. až 1. poloviny 17. století.

Ze stejné lokality pocházejí i novověké prsteny s obroučkou s motivem stuhy (RMM: inv. č. A 17 873, kostel sv. Václava, Břeclav, novověk; RMM: inv. č. A 17 937, kostel sv. Václava, Břeclav, novověk), které se dají srovnat s č. 483 a 955. Jelikož se tento motiv opět objevuje v relativně širokém časovém rozmezí, pokusili jsme se prsteny datovat i z jiných úhlů pohledu (viz dále).

Podle typologie obrouček G. Taylora a D. Scarbrick (*1978*, 27) se mezi novověkými pečetními prsteny objevují jak příklady s osmibokým, tak kruhovým či oválným štítkem. Rozbor motivu na štítku bohužel není bližšímu časovému zařazení také příliš nápomocný, jelikož se zobrazení vztahovalo k osobě majitele prstenu a často pouze odkazovalo na jeho společenské postavení nebo cechovní příslušnost. Atributy cechů byly většinou jasně dány, takže například s krejčovskými nůžkami se můžeme potkat už na prstenu z 15. století uchovávaném ve Victoria and Albert Museum v Londýně (*Der Ring 1981*, kat. č. 171). Důležitější tedy než porovnání tvaru nebo motivu štítků, se jeví porovnání profilu obroučky a jejího přechodu ve štítek. V případě pečetního prstenu právě s vyobrazením krejčovských nůžek (č. 219) jasné a datovatelné analogie nalezeny nebyly. Můžeme tak pouze odkázat na subtilní pečetní prsten ze sbírek Moravské galerie v Brně (MG: inv. č. 4932, nedat.) nebo na prsten z Kochovy sbírky (*Chadour 1994*, 339, obr. 1109, 18. století). Druhý pečetní prsten (772a) s rytinou koně se dle spolehlivějších analogií hlásí do 18. století (UMPRUM: inv. č. 10 909, 18. století; UMPRUM: inv. č. 68 348, 18. století; UMPRUM: inv. č. 56 031, poč. 19. století; *Chadour 1994*, 345, kat. č. 1128, 18. až 19. století).

¹⁵ Blíže k prstenu *Šlancarová 2006*.

I když se zatím nepodařilo najít více exemplářů k prstenům označených v tomto souboru jako náboženské, jejich datování je přesto daleko snadnější. Prsteny totiž obsahují nápisy, které odkazují na pevně stanovenou dějinnou událost (svatořečení, korunovace Panny Marie apod.), na jejímž základě může být přesněji vymezena doba vzniku předmětu. U čísel 350 a 468 se setkáváme se jménem sv. Františka Xaverského, který byl svatořečen v roce 1622; položky 476 a 498 odkazují k sv. Aloisi z Gonzagy, jenž byl svatořečen v roce 1726. Kult Svaté Rodiny zachycený na číslech 93 a 771b zažil největší rozkvět v 3. třetině 17. až 1. polovině 18. století. Velmi charakteristické a časově dobře zařaditelné je zobrazení Panny Marie Svatohorské s gotickou korunou na hlavě. Prsteny č. 212a, 212b, 273, 386, 739b musely být vyrobeny před opětovnou korunovací této milostné sochy barokní korunou v roce 1732. Nové koruny tehdy pro sošku daroval papež Klement XII. Vzhledem k tomu, že slavnost byla pojata velkolepě, je nepravděpodobné, že by se po roce 1732 dále pokračovalo ve výrobě nových prstenů a medailonů se starým motivem vyobrazení sošky.

Zde se můžeme ještě zastavit u ostatní hrobové, chronologicky citlivé výbavy, kterou představují medailonky, jež opět reflektují některou z historických událostí (podrobněji k ostatní hrobové výbavě viz Katalog II). Podívejme se, zda a jak korespondují popisované prsteny s ostatní dochovanou hrobovou výbavou. Nejjasnější případ představuje hrob č. 291, kde se kromě prstenu s vyobrazením Panny Marie Svatohorské (prsten č. 386) objevuje také medailónek s tímto tématem. I na tomto medailónku je Panna Marie zobrazena s gotickou korunou, takže můžeme vztáhnout vznik předmětu před rok 1732. Stejná situace nastává i u hrobu 188, kde je prsten s Pannou Marií Svatohorskou (prsten č. 273) doplněn dvěma takovými medailony (opět gotické koruny a datace před rok 1732). Navíc se v tomto hrobě nachází ještě další medailon – tentokrát ve tvaru jazyka, s vyobrazeným sv. Janem Nepomuckým. Tento medailon mohl být vyroben až po otevření světcova hrobu v roce 1719. Poslední medailon, nalezený v tomto hrobě, s křížem sv. Benedikta a Zachariášovým požehnáním, můžeme vztáhnout mezi léta 1741–1784. V hrobě č. 608 se vyskytuje kromě prstenu s Pannou Marií Svatohorskou a blíže neurčenou Pannou Marií (prsteny č. 739a a 739b) ještě datovatelný medailónek s tzv. Benediktovým křížem vyrobený před rokem 1741.¹⁶

Na základě tohoto srovnání se zdá, že ostatní hrobová výbava časově koresponduje s nalezenými prsteny. Z písemných pramenů vyplývá, že nebožtíci dostávali do hrobu obvykle růženec, křížek s Kristem, medailon, škapulíř, svatý obrázek, modlitební knihu a někdy i papírovou nebo kovovou cedulku se základními osobními údaji (*Mendelová – Státníková 2001*, 132). Medailonky tedy představovaly takové věci majitelů, které bylo možno brát s sebou na onen svět a asi příliš často nepřesahovaly jednu generaci držitelů.

Vzhledem k těmto skutečnostem se jeví jako možné vztáhnout, alespoň přibližně, na prsteny bez přesnějšího časového vymezení chronologicky citlivé medailony. Prsten č. 561 z hrobu č. 438 je možné na základě medailónku časově zařadit do 17. století, neboť Přibil (položka 300) uvádí totožnou svátostku v hrobu děkana Štalara, který zemřel roku 1694. Velmi přesně datovaný medailon byl nalezen v hrobě 386 (prsten č. 483). Na medailónku se v opisu u jména Jana Nepomuckého objevuje nápis BEATVS (blahoslavený), což umožňuje zařadit medailon mezi léta 1721 (blahořečení) až 1729 (svatořečení). Medaile se sv. Janem Nepomuckým se objevuje i v hrobě č. 61 (prsten č. 137). Uvedený medailónek ve tvaru jazyka se, jak bylo výše uvedeno, dostává do Janovy ikonografie po roce 1719. Na základě tohoto doprovodného materiálu tedy můžeme předpokládat, že popisovaný prsten s přívěsky klíče, zámku a zdvojeného srdce byl vyroben již někdy v rozmezí let 1719 a 1784, i když se zdá, že tato symbolika došla masového rozšíření až v lidovém, zejména bavorském, šperku 19. století (příklady viz *Chadour 1994*, 592, obr. 1866 a 1867, Bavorsko, 19. století).

V širším časovém rozmezí, mezi léty 1674–1741 byl vyráběn medailon s Benediktovým křížem a Zachariášovým požehnáním (v tomto ikonografickém provedení). Ten byl nalezen v hrobě číslo 439 (prsten 534). Poslední, alespoň částečně datovatelný předmět představuje křížek z hrobu č. 405 (prsten č. 503) typu Vitam–Praesta. Dle Fassbindera (*Fassbinder 2003*, tab. 40) lze tento typ křížku datovat do první poloviny 18. století.

¹⁶ Blíže k dataci medailonů s Benediktovým křížem a Zachariášovým požehnáním *Omelka 2006a*.



Obr. 3. Praha-Malá Strana, Šporkova ulice. V dětském hrobu číslo 495 (sáček číslo 597) se nacházel volně uložený prsten blízko sepnutých rukou. Foto NPÚ Praha

Čtyři prsteny můžeme datovat podle rozboru materiálu. Jedná se o č. 6, 522, 797, 955, která byla vyrobena z mosazi s vysokými obsahy zinku, pravděpodobně technikou slévání mědi s kovovým zinkem. Tato technika byla vynalezena v západní Evropě v druhé polovině 18. století (Frána – Fikrle 2007).

NOŠENÍ PRSTENŮ

Bohužel v tomto nálezovém souboru je jasně doložených příkladů způsobu nošení prstenu jen velmi málo. Ve dvou případech byly prsteny objeveny na prstenících, jednou levé a jednou pravé ruky, ostatní byly nalezeny na různých částech kostry, kdy rozkladné procesy uvnitř rakví, posunuly prsteny z jejich původního umístění na těle nebožtíka do druhotných poloh (obr. 3). Z písemných a obrazových pramenů ale víme, že se prsteny nenosily vždy na prsteníku jako dnes. V renesanci bylo u dam i pánů časté nošení většího množství barevných prstenů na více prstech, kloubech, na rukavicích nebo pod rukavicemi, kdy rukavice byly roztrženy tak, aby byl prsten vidět (Armstrong 1973, 109). Z Anglie známe podrobný zápis o umístování prstenu na prst levé ruky během svatebního obřadu (Oman 1974, 36). Ve skutečnosti ale neexistovalo žádné závazné pravidlo, jak se mají prsteny nosit. Prsteny se také často věšely na růžence (obr. publikován např. v Schätze 1995, obr. 19), a to i po několika kusech (Leminger 1926, 2), dále se používaly k ozdobení účesů (Něčková 1994, 187) a v neposlední řadě je nacházíme na stuhách, které se dávaly kolem krku nebo se uvazovaly na ruku, jak dokládá závěť anglického šlechtice z roku 1662, ve které ustanovuje svému synovi povinnost nosit snubní prsten jeho matky na ruce jako památku na něj (Scarisbrick 1994, 223).¹⁷ Prsteny sloužily také jako přívěsky na náhrdelníky (Scarisbrick 1994, 223).

ZÁVĚR

Soubor prstenů ze zaniklého hřbitova při kostelu sv. Jana v Oboře pochází převážně z hrobů a situací 16. až 18. století. Tvar i výzdoba těchto prstenů jsou velmi bohaté. Nalezené prsteny můžeme podle funkce a určení rozdělit do skupin: ozdobných prstenů; prstenů přátelských, milostných, snubních a zásnubních; pečetních prstenů; náboženských a amuletových prstenů a prstenů smutečních. Zde popsaný soubor je významný především díky jednoznačnému určení nejzazšího možného letopočtu vzniku jed-

¹⁷ „that my son will weare his mother's wedding ring about his arme in remembrance of me.“ Překlad: že můj syn bude na památku nosit kolem paže snubní prsten své matky. Za překlad děkujeme Mgr. Pavlu Drábkovi, Ph.D., Katedra anglistiky a amerikanistiky FF MU Brno.

notlivých prstenů, a to roku 1784, kdy na základě Josefínských dekretů hřbitov zaniká a pohřební činnost zde nebyla již nikdy obnovena. Bližší datování bylo provedeno na základě analogií, rozboru nápisů a ostatní hrobové výbavy. Nedílnou součástí článku jsou tři připojené katalogy. Katalog I obsahuje zevrubný popis prstenů s nálezovými okolnostmi a připojenou informací, zda se v příslušném hrobě nalézala i další pohřební výbava. Pokud tomu tak bylo, je tato popsána v Katalogu II, na který navazuje Katalog III s antropologickým rozbohem kosterních pozůstatků.

PRAMENY A LITERATURA

- Armstrong, N. 1973:* Jewellery. An historical survey of British styles and jewels. London.
- Battke, H. 1953:* Geschichte des Ringes. Baden-Baden.
- Bible 1993:* Bible, český ekumenický překlad. Praha.
- Bůžek, V. – Bůžková, H. 1994:* Klenoty v renesančních a manýristických domácnostech na jihu Čech, Jihočeský sborník historický 63, 23–43.
- Bůžek, V. – Bůžková, H. – Stejskalová, J. 1990:* Měšťanské domácnosti v předbělohorských jižních Čechách, Jihočeský sborník historický 59, 113–127.
- Der Ring 1981:* Der Ring im Wandel der Zeit. München.
- Dragoun, Z. 1986:* Rotunda sv. Jana v Oboře (příspěvek k poznání románské Prahy). In: Památky a příroda. Praha, 521–530.
- Eberlein, K. K. 1937:* Liebesringe. Berlin.
- Egger, G. 1984:* Bürgerlicher Schmuck 15. bis 20. Jahrhundert. München.
- Falk, F. 1969:* Ringe aus vier Jahrtausenden. Pforzheim.
- Fassbinder, S. 2003:* Wallfahrt, Andacht und Magie. Bonn.
- Frána, J. – Fikrle, M. 2007:* Složení materiálů prstenů z bývalého hřbitova ve Šporkově ulici na Malé Straně, Archeologie ve středních Čechách 11, 711–716.
- Gutekunst, H. G. 1887:* Catalog der Kunstsammlung. Berlin.
- Haedke, H.-U. 2000:* Schmuck aus drei Jahrtausenden. Sammlung Hans-Ulrich Haedke. Köln.
- Heinz-Mohr, G. 1999:* Lexikon symbolů. Praha.
- Hempel, G. 1985:* Fingerringe. Wien.
- Chadour, A. B. 1994:* Ringe/Rings. Die Alice und Louis Koch Sammlung. Band I, II. Leeds.
- Králíková, M. 2006:* Pohřební ritus 16.–18. století na Moravě a ve Slezsku s přihlédnutím k území střední Evropy. Brno. Rukopis disertační práce uložený na PpF MU Brno.
- Kucharský, P. (ed.) 1980:* Regiment zdraví Henrycha Rankovia v Překlada Adama Hubera z Risenbachu 1786. Praha.
- Labuda J. 1987:* Nález polovice kadlubu na odlevanie štítkových prsteňov na Sitne, Archeologické rozhledy 39, 685–686.
- Lechner, G. M. 1980:* Der heilige Benedikt und die Volkskunde. In: 1500 Jahre St. Benedikt, Patron Europas. Salzburg, 46–53.
- Leminger, E. 1926:* Umělecké řemeslo v Kutné Hoře. Praha.
- Mason, A. 1973:* An Illustrated Dictionary of Jewellery. Berkshire.
- Mendelová, J. – Státníková, P. 2001:* Život v barokní Praze 1620–1784. Průvodce výstavou. Clam-Gallasův palác 24. května – 29. září 2001. Praha.
- Měřínský, Z. – Plaček, M. 1989:* Rokštejn, středověký hrad na Jihlavsku. Brno – Brtnice.
- Mysliveček, M. 1994:* Panoptikum symbolů, značek a znamení. Praha.
- Něčková, P. 1994:* Prsteny v pozůstalostních zápisech olomouckých měšťanů 16. a 17. století. In: Ročenka státního okresního archivu v Olomouci 3, (22). Olomouc, 187–194.
- Oman, C. 1974:* British Rings 800–1914. London.
- Omelka, M. 2003:* Archeologický výzkum ve Šporkově ulici čp. 322/III. In: Výroční zpráva 2002 Státního památkového ústavu v Hlavním městě Praze. Praha, 100–106.
- Omelka, M. 2006a:* Nález neobvykle členěného medailonu s vyobrazením kříže svatého Benedikta a Zachariášova požehnání ze Šporkovy ulice čp. 322/III v Praze, Archaeologica Pragensia 18, 144–152.

- Omelka, M. 2006b*: Sv. Jan v Oboře. In: Pražská pohřebiště a hřbitovy. (Publikace vydaná ke stejnojmenné výstavě, která se uskutečnila v Sále architektů na Staroměstské radnici v Praze od 30. listopadu 2005 do 26. března 2006). Praha, 90–94.
- Příbil, B. 1931*: Soupis československých svátostek, katolických medailí a jetonů. Praha.
- Ruttkay, A. 1983*: Problematika výroby a výskytu dekorativních kovových predmetov na území Slovenska v stredoveku, *Archaeologia historica* 8, 347–363.
- Scarlsbrick, D. 1994*: Jewellery in Britain 1066–1837. London.
- Scarlsbrick, D. – Henig, M. 2003*: Finger Rings. Oxford.
- Schätze 1995*: Schätze aus dem Berg. Schmuck aus Gold und Silber mit edlen Steinen. Katalog des Museums und Kulturverein Schloss Albersbrunn Nr. 2. Feldkirchen.
- Stehlíková, D. 2003*: Encyklopedie českého zlatnictví a stříbrnictví. Praha.
- Stloukal, M. 2005*: Základní antropologický rozbor anatomicky uložených koster z výzkumů NPÚ číslo 30/02 a 30/04, 28. Archiv archeologického oddělení Národního památkového ústavu, územní odborné pracoviště v hl. m. Praze.
- Šlancarová, V. 2001*: Přátelské prsteny vrcholného středověku. Rukopis bakalářské práce uložený v ÚAM FF MU. Brno.
- Šlancarová, V. 2006*: Středověké prsteny z Brna, Brno v minulosti a dnes 19, 57–75.
- Šroněk, M. – Hausenblasová, J. 1998*: Gloire et miseria. 1618–1618. Praha v době třicetileté války. Praha.
- Taylor, G. – Scarlsbrick, D. 1978*: Finger Rings. From Ancient Egypt to the Present Day. Oxford.
- Toranová, E. 1968*: Výrobky domácích zlatníků a pamiatky zlatníckych cechov v zbierkach slovenských múzeí. Bratislava.
- Toranová, E. 1976*: Šperkárstvo na Slovensku. Bratislava.
- Wenzel Jamnitzer 1985*: Wenzel Jamnitzer und die Nürnberger Goldschmiedekunst 1500–1700. München.
- Winter, Z. 1913*: Šat, strava a lékař v 15. a 16. věku. Praha.

A COLLECTION OF RINGS FROM THE ABANDONED GRAVEYARD AROUND ST JOHN'S CHURCH AT OBORA (PRAGUE-MALÁ STRANA)

The authors present a collection of predominantly baroque rings recovered during the excavations that took place in 2002 and 2004 in Šporkova ul. in the Malá Strana in Prague. This locality site lies on the site of the former settlement of Obora. The investigated graveyard horizon lay in the immediate vicinity of the abandoned church building. In all, 906 anatomically laid out burials and parts thereof were exhumed. The most common grave goods were medallions, crosses, rosary parts, pieces of clothing and the rings described here.

A total of 50 rings were recovered, of which 34 came from 29 different graves, and 16 came from loose material removed from the burial horizon.

Fourteen graves belonging to women (in 3 cases the gender identification being only probable) yielded sixteen rings. Eleven male graves (in 2 cases the gender identification being only probable) contained a total of fourteen rings. Four more rings came from four graves belonging to children under the age of nine. No grave contained more than two rings. The ages at death of the skeletal remains in these graves varied widely. In one case a ring was found in the grave of a newborn, while at the other extreme was the grave of a woman aged between 50 and 60.

The assemblage described contains six gold rings (146a, 146b, 397a, 397b, 597, 747) and eight silver rings (104, 350, 421a, 421b, 468, 739a, 772b, 775). Items 93, 503 and 534 were made from an alloy of base metal and silver, with silver contents of greater than 30% but less than 50%. The remainder were made of brass, in two cases gilded (459, 599; a more detailed analysis of the materials in the assemblage appears in Frána & Fikerle 2007). The stones used included a single Bohemian garnet (146b) and three rubies (146a, 397b, 597). Another material employed on the rings was enamel, on items 6, 522, 561, 739b and 146b. By analogy with other finds, it may be assumed that enamel was also used to decorate items 397a and 397b.

This collection is important above all for the clear definition of the terminus post quem for the appearance of the individual rings: the year 1784, when on the basis of the Josephine decrees the graveyard was abandoned, burials here never occurring again. More precise dating was undertaken on the basis of analogy, analysis of inscriptions and other grave goods.

Three catalogues are an integral part of this article. Catalogue I contains a description of the rings and their finds contexts, dating and information as to whether the relevant grave also contained other items. In such cases, these are described in Catalogue II, which is related to Catalogue III, which contains the anthropological analyses of the skeletal remains.

MARTIN OMELKA

NÁRODNÍ PAMÁTKOVÝ ÚSTAV - ÚZEMNÍ ODBORNÉ PRACOVNÍŠTĚ V HL. M. PRAZE, NA PERŠTÝNĚ 356/12, 110 00 PRAHA 1

VĚRA ŠLANCAROVÁ

MUZEUM MĚSTA BRNA, ŠPILBERK 1, 662 24 BRNO

KATALOG I

POPIS PRSTENŮ

Prsteny jsou popsány podle čísla sáčku, dále jsou uvedeny nálezové okolnosti, materiál prstenu, jeho průměr a hmotnost. Následuje stručný popis předmětu doplněný datací. Dále je připojen základní antropologický rozbor kosterních pozůstatků a výčet ostatní hrobové výbavy.

č. 6

Sonda: I

Hrob: Sběr.

Materiál: Vysokozinková mosaz, smalt.

Průměr: Neměřitelný.

Hmotnost: 1,28 g.

Popis: Fragment (cca 75 %) mosazného páskové prstenu s osmiúhelným štítkem. Ramena jsou po obou stranách štítku rozšířena do oválné plošky. Vnitřek štítku je rýhován pro smalt, který se nedochoval. Boční oválné plošky obsahují zbytky smaltu. Zbytky koroze. Vnitřní strana obroučky hladká.

Datace: 2. polovina 18. století – ante quem 1784.

Antropologie: Nedělána.

Ostatní výbava: Nemí.



č. 93

Sonda: Plocha.

Hrob: Sběr po bagrování.

Materiál: Stříbro.

Průměr: Rekonstruovaný průměr cca 1,8–1,9 cm.

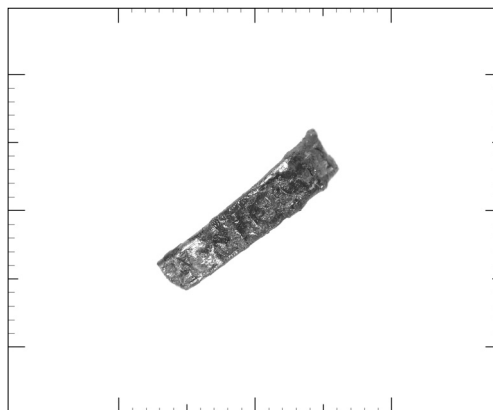
Hmotnost: 0,23 g.

Popis: Zlomek (cca 25 %) stříbrného páskového prstenu s nápisem. Z nápisu, který je orámován obrubou, dochován křížek a písmena I O S E [F]. Nedočištěn, zbytky koroze. Vnitřní strana obroučky hladká.

Datace: 3. třetina 17. století až 1. polovina 18. století.

Antropologie: Nedělána.

Ostatní výbava: Neexistuje.

**č. 104**

Sonda: III

Hrob: 49

Materiál: Stříbro.

Průměr: 2,20 cm.

Hmotnost: 1,26 g.

Popis: Stříbrný hladký páskový prsten s jednou podélnou rytou čarou u každého z vnějších okrajů, která není intaktně dochovaná po celé délce obroučky. Vnitřní strana obroučky hladká.

Datace: Ante quem 1784.

Antropologie: Muž?, 40–50 let?

Ostatní výbava hrobu: Křížek, rozpadlý růženec, rozpadlý špendlík a rozpadlý pásek z barevného kovu.

**č. 137**

Sonda: XXI

Hrob: 61

Materiál: Mosaz.

Průměr: 1,70 cm.

Hmotnost: 0,52 g.

Popis: Mosazný tyčinkový prsten s vrubovanou obroučkou a třemi přívěsky, které se mohly volně pohybovat po obroučce prstenu. Přívěsky jsou ve tvaru klíčku, visacího zámku a dvou spojených srdcí.

Datace: Dle ostatní výbavy hrobu post quem 1719 – ante quem 1784.

Antropologie: Žena, 40–50 let.

Ostatní výbava hrobu: Medailon, plastika Ukřižovaného Krista, rozpadlý knoflík (?).

**č. 146a**

Sonda: VII

Hrob: 73

Materiál: Zlato, rubín, smalt.

Průměr: 1,85 cm.

Hmotnost: 2,38 g.

Popis: Zlatý tyčinkový prsten s korunou se zasazeným rubínem s tabulkovým výbrusem. Spodní část koruny je ve tvaru „sférické pyramidy“, z níž vystupuje odstupňovaný komolý jehlan. Spodní část koruny i ramen prstenu je zdobena smaltem. Na konci ramen se nachází geometrická rytá výzdoba. Vnitřní strana obroučky hladká.

Datace: 1. polovina 17. století.

Antropologie: Muž?, 30–40 let?.

Ostatní výbava hrobu: Zlatý drátek spojující dva zuby, předmět ve tvaru velké jehly, zlomek kostěného hřebene a zlomek špendlíku.



č. 146b

Sonda: VII

Hrob: 73

Materiál: Zlato, český granát, smalt.

Průměr: 1,70 cm.

Hmotnost: 1,90 g.

Popis: Zlatý tyčinkový prsten s korunou, do níž je zasazen český granát s tabulkovým výbrusem. Uprostřed kamene jsou vyryta písmena IHS vyplněná bílým smaltem. Kolem písmen obíhá rytý ovál, z něhož vyběhají směrem k okraji krátké ryté čáry. Spodní část koruny a ramena prstenu jsou bohatě zdobena plastickou a rytou geometrickou výzdobou, na konci ramen je zobrazen kříž. Na zadní straně jednoho ramene jsou ryté římské číslice XXIII.

Datace: 1. polovina 17. století.

Antropologie: Jako u č. 146a.

Ostatní výbava hrobu: Jako u č. 146a.

**č. 153**

Sonda: XXI

Hrob: Sběr.

Materiál: Mosaz.

Průměr: 1,55 cm.

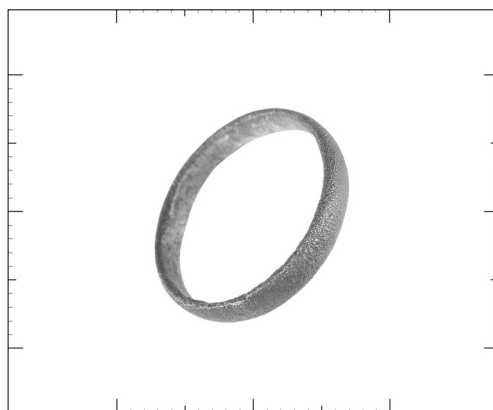
Hmotnost: 0,74 g.

Popis: Mosazný hladký páskový prsten se segmentovým průřezem obroučky.

Datace: Ante quem 1784.

Antropologie: Nedělána.

Ostatní výbava: Není.

**č. 212a**

Sonda: XXXVII

Hrob: 131

Materiál: Mosaz.

Průměr: 1,95 cm.

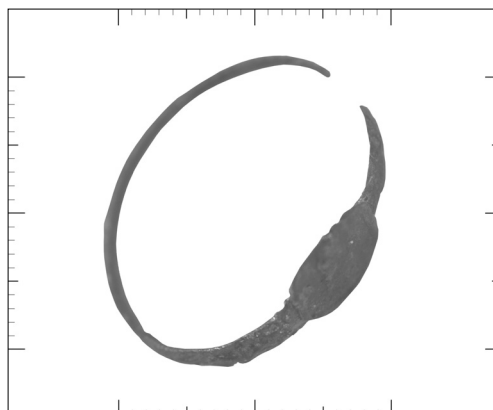
Hmotnost: 0,68 g.

Popis: Fragment (cca 90 %) páskového mosazného prstenu s osmi-bokým plochým štítkem s plastickou výzdobou stojící Panny Marie držící Ježíška na levém boku, obě postavy jsou korunovány gotickými korunami. Výjev se nachází ve vystouplém rámečku. Obroučka se dozadu zužuje, původně byla přiletovaná. Ramena prstenu mají zbytky plastického zdobení. Vnitřní strana obroučky hladká.

Datace: Ante quem 1732.

Antropologie: Muž, maturus.

Ostatní výbava hrobu: Není.

**č. 212b**

Sonda: XXXVII

Hrob: 131

Materiál: Mosaz.

Průměr: 1,50 cm (?).

Hmotnost: 0,52 g.

Popis: Páskový mosazný prsten s osmi-bokým plochým štítkem s plastickou výzdobou stojící Panny Marie držící Ježíška na levém boku, obě postavy jsou korunovány gotickými korunami. Motiv je umístěn ve vystouplém rámečku. Obroučka se dozadu zužuje, původně byla přiletovaná k štítku. Vnitřní strana obroučky hladká.

Datace: Ante quem 1732.

Antropologie: Jako u č. 212a.

Ostatní výbava hrobu: Jako u č. 212a.



č. 219

Sonda: XXXVII

Hrob: 126

Materiál: Mosaz.

Průměr: 2,10 cm.

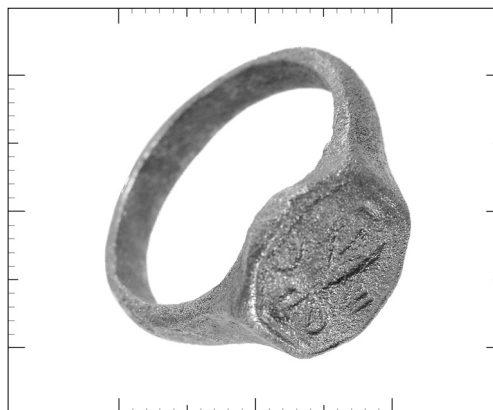
Hmotnost: 5,13 g.

Popis: Masivní mosazný pečetní prsten s osmibokým štítkem, na němž jsou vyryty krejčovské nůžky. Po jejich stranách jsou umístěna písmena D (nebo J) a W a nad nimi je vyobrazena postřichačská štětka. Kolem motivu se nachází ryté orámování kopírující tvar štítku. Vnitřní strana obroučky hladká.

Datace: Ante quem 1784.

Antropologie: Muž, adultus.

Ostatní výbava hrobu: Neří.

**č. 273**

Sonda: XXVII

Hrob: 188

Materiál: Mosaz.

Průměr: 1,90 cm (?).

Hmotnost: 0,95 g.

Popis: Fragmenty (cca?) mosazného páskového prstenu s osmibokým štítkem s plastickou výzdobou stojící Panny Marie držící Ježíška na levém boku, obě postavy jsou korunovány gotickými korunami. Nápis +IESVS+MARI [A]+[I]OSEPH+ je lemován plastickou lištou. Vnitřní strana obroučky hladká.

Datace: Ante quem 1732.

Antropologie: Neurčeno, 8 let.

Ostatní výbava hrobu: Tři medailony, křížek, nepatrná část stuhy pravděpodobně z výzdoby rakve (ze stuhy zachovány pouze kovové drátky).

**č. 296a**

Sonda: XXXIX

Hrob: Sběr.

Materiál: Mosaz.

Průměr: 1,65 cm.

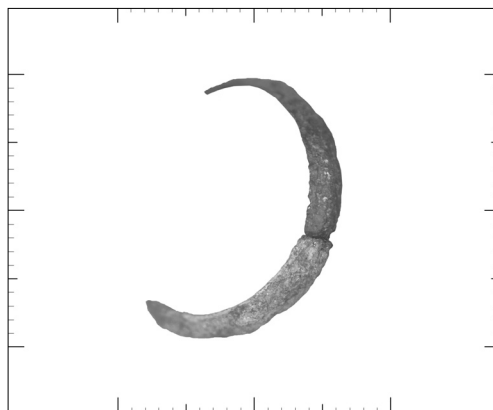
Hmotnost: 0,94 g.

Popis: Fragment (cca 50 %) hladkého mosazného páskového prstenu.

Datace: Ante quem 1784.

Antropologie: Nedělána.

Ostatní výbava: Neří.

**č. 296b**

Sonda: XXXIX

Hrob: Sběr.

Materiál: Mosaz.

Průměr: cca 1,65 cm.

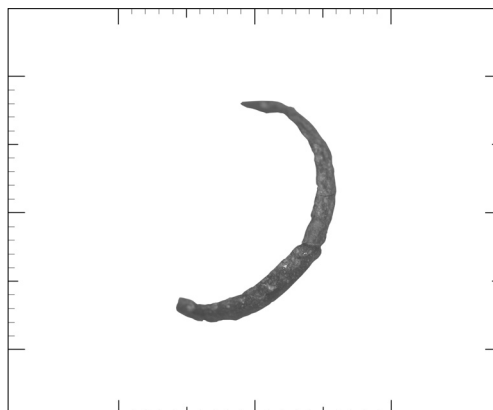
Hmotnost: 0,37 g.

Popis: Fragment (cca 50 %) hladkého mosazného páskového prstenu.

Datace: Ante quem 1784.

Antropologie: Nedělána.

Ostatní výbava: Neří.



č. 350

Sonda: XX

Hrob: Sběr.

Materiál: Stříbro.

Průměr: 2,00 cm.

Hmotnost: 0,93 g.

Popis: Stříbrný páskový prsten s nápisem [FRA] NCISCE•XAVER •O•P [•N], který je lemován plastickou lištou. Vnitřní strana obroučky hladká.

Datace: Post quem 1622 – ante quem 1784.

Antropologie: Nedělána.

Ostatní výbava: Není.

**č. 386**

Sonda: XXXVIII

Hrob: 291

Materiál: Mosaz.

Průměr: Neměřitelný.

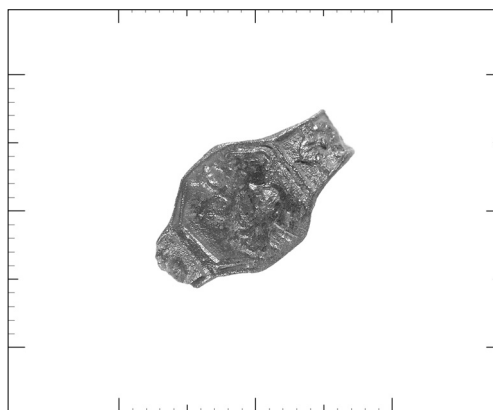
Hmotnost: 0,61 g.

Popis: Fragment (cca 70 %) mosazného páskového prstenu s osmibokým štítkem. Na štítku je zobrazena stojící Panna Marie s Ježíškem na levém boku, obě postavy jsou korunovány gotickými korunami. Na ramenech se nachází vegetabilní výzdoba. Vnitřní strana obroučky hladká.

Datace: Ante quem 1732.

Antropologie: Žena, 40–50 let.

Ostatní výbava hrobu: Medailon, dva křížky, dvacet dva korálků, rozpadlá obruba nedochovaného medailónku, rozpadlý škapulíř.

**č. 397a**

Sonda: XXXVI

Hrob: 302

Materiál: Zlato.

Průměr: 2,10 cm.

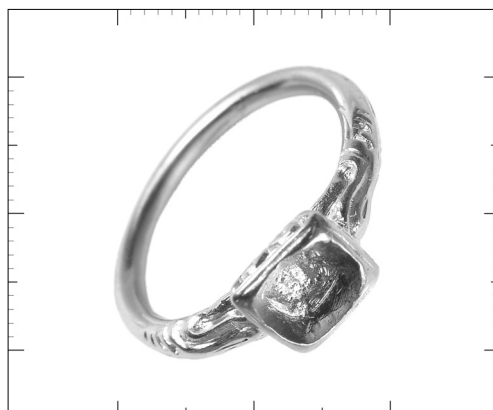
Hmotnost: 4,93 g.

Popis: Zlatý tyčinkový prsten s korunou, výplň chybí. Koruna je ve tvaru „sférické pyramidy“, jejíž spodní část je plasticky zdobena a pravděpodobně byla původně smaltována. Na ramenech prstenu se nachází geometrická plastická a rytá výzdoba. Vnitřní strana obroučky hladká.

Datace: 16. století.

Antropologie: Muž, 20–30 let.

Ostatní výbava hrobu: Není.

**č. 397b**

Sonda: XXXVI

Hrob: 302

Materiál: Zlato, rubín.

Průměr: 1,90 cm.

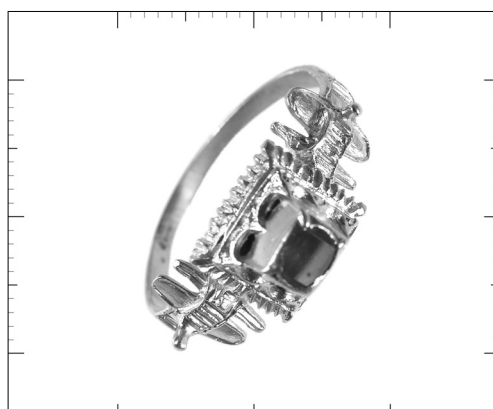
Hmotnost: 2,49 g.

Popis: Zlatý páskový prsten s korunou, do které je zasazen rubín tabulkového výbrusu. Koruna má tvar vysokého, dvakrát odstupňovaného komolého jehlance. Spodní část ve tvaru vypouklého obdélníku je zdrsněna rytím. Ramena jsou zdobena plastickou i rytou výzdobou. Vnitřní strana obroučky hladká.

Datace: 16. století.

Antropologie: Jako u č. 397a.

Ostatní výbava hrobu: Jako u č. 397a.



č. 421a

Sonda: XX

Hrob: 330

Materiál: Stříbro.

Průměr: 1,80 cm.

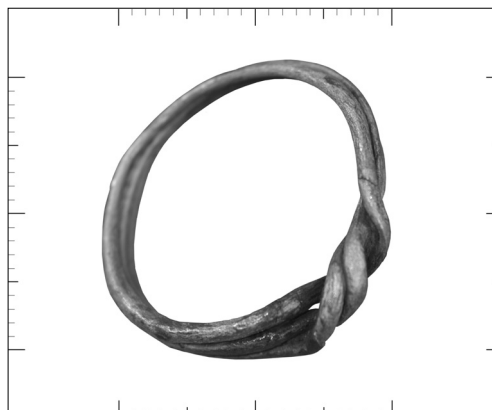
Hmotnost: 1,37 g.

Popis: Stříbrný tyčinkový prsten tvořený třemi hladkými obroučkami. Jednotlivé části prstenu byly původně vůči sobě volně pohyblivé. Po spojení všech obroučí vznikne motiv uzlu. Jednotlivé části prstenu spojeny korozí. Vnitřní strana obroučky hladká.

Datace: 16. až 1. polovina 17. století.

Antropologie: Žena?, 18–20 let.

Ostatní vybava hrobu: Drobný zlomek drátěné kostry na věneček z chvojí.

**č. 421b**

Sonda: XX

Hrob: 330

Materiál: Stříbro.

Průměr: 1,90 cm.

Hmotnost: 1,54 g.

Popis: Prsten s páskovou obroučkou a štítkem, který znázorňuje semknuté ruce. V místě jednoho zápěstí se nachází písmeno W a u druhého zápěstí písmeno M. Za spojenýma rukama se v náznaku objevuje srdce. Na obroučce prstenu je jemná, jednoduchá geometrická rytá výzdoba. Vnitřní strana obroučky hladká.

Datace: 16. až 1. polovina 17. století.

Antropologie: Jako u č. 421a.

Ostatní vybava hrobu: Jako u č. 421a.

**č. 433**

Sonda: XXXIV

Hrob: 342

Materiál: Mosaz.

Průměr: Neměřitelný.

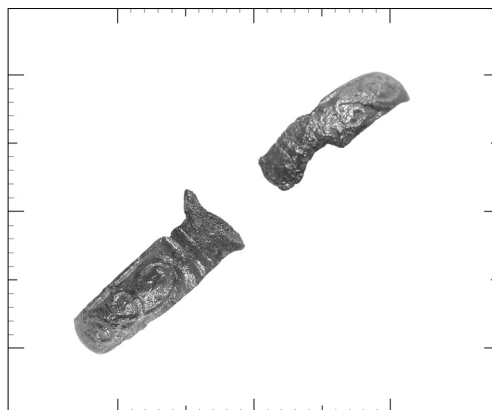
Hmotnost: 0,59 g.

Popis: Fragmenty (cca 60 %) ramen páskového mosazného prstenu, která jsou zdobena plastickou volutou. Na konci jednoho z ramene je patrný náběh štítku. Vnitřní strana obroučky hladká.

Datace: Ante quem 1784.

Antropologie: Muž, 40–50 let.

Ostatní vybava hrobu: Dva kostěné knoflíky, korálky.

**č. 454**

Sonda: XXX

Hrob: 359

Materiál: Mosaz.

Průměr: 1,65 cm.

Hmotnost: 0,50 g.

Popis: Mosazný páskový prsten s vnitřní hladkou stranou a plasticky zvýrazněným středem na vnější straně obroučky.

Datace: Ante quem 1784.

Antropologie: Žena?, 30–40 let.

Ostatní vybava hrobu: Nemí.



č. 459

Sonda: XXXI

Hrob: 364

Materiál: Zlacená mosaz.

Průměr: 1,70 cm.

Hmotnost: 0,68 g.

Popis: Fragmenty (cca 70 %) měděného zlaceného páskového prstenu, obdélný štítek ve tvaru zdobené přezky. Vnitřní strana obroučky hladká.

Datace: Ante quem 1784.

Antropologie: Neurčeno, asi novorozenec.

Ostatní výbava hrobu: Části stuhu kombinované stříbrným drátkem, ozdobné pošívky látky.

**č. 462**

Sonda: XXII

Hrob: 367

Materiál: Mosaz.

Průměr: 1,70 cm.

Hmotnost: 0,80 g.

Popis: Mosazný hladký páskový prsten, bez výzdoby.

Datace: Ante quem 1784.

Antropologie: Žena, dospělá

Ostatní výbava hrobu: Neení.

**č. 468**

Sonda: XXIX

Hrob: Sběr.

Materiál: Stříbro.

Průměr: 1,70 cm.

Hmotnost: 0,76 g.

Popis: Páskový stříbrný prsten s nápisem S•FRANCISCE•XAVERI•O•[P•N]. Na horní a dolní straně obroučky obíhá plastická lišta. Vnitřní strana obroučky hladká.

Datace: Post quem 1622 – ante quem 1784.

Antropologie: Nedělána.

Ostatní výbava: Neení.

**č. 476**

Sonda: XXXI

Hrob: 377

Materiál: Mosaz.

Průměr: Nezměřitelný.

Hmotnost: 0,59 g.

Popis: Fragment (cca 70 %) páskového mosazného prstenu s nápisem :S:MAR:S ALO:O:P:[N]. Na horní a dolní straně obroučky obíhá plastická vroubkovaná lišta. Vnitřní strana obroučky hladká.

Datace: Post quem 1726 – ante quem 1784.

Antropologie: Muž, 40–50 let.

Ostatní výbava hrobu: Korálky, dva knoflíky.



č. 483

Sonda: XXXI

Hrob: 386

Materiál: Mosaz.

Průměr: 1,80 cm.

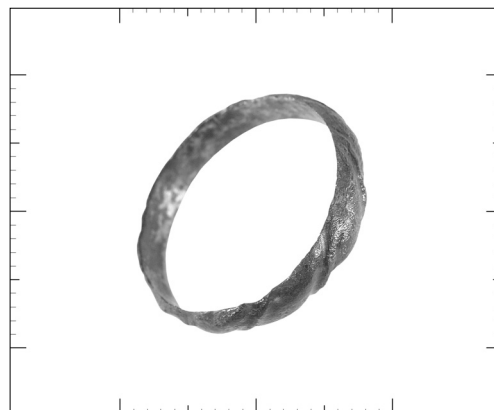
Hmotnost: 1,00 g.

Popis: Mosazný páskový prsten s plasticky zdobeným tělem – vnější strana zdobena motivem „stuhy“. Vnitřní strana obroučky hladká.

Datace: Dle ostatní výbavy hrobu post quem 1719 – ante quem 1729.

Antropologie: Neurčeno, dítě 2–3 roky.

Ostatní výbava hrobu: Dva medailony, křížek.

**č. 498**

Sonda: XV

Hrob: 397

Materiál: Mosaz.

Průměr: 1,80 cm.

Hmotnost: 0,96 g.

Popis: Mosazný páskový prsten s plasticky zdobenou obroučkou na vnější straně. Na vnitřní straně je vyryt nápis S•ALOYS•O•P•N.

Datace: Post quem 1726 – ante quem 1784.

Antropologie: Muž?, maturus?.

Ostatní výbava hrobu: Neení.

**č. 503**

Sonda: XXIX

Hrob: 405

Materiál: Stříbro.

Průměr: Neměřitelný.

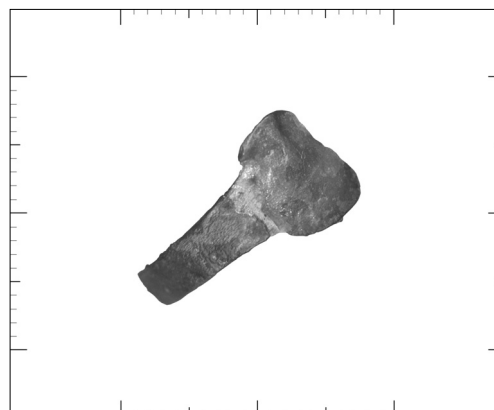
Hmotnost: 0,19 g.

Popis: Zlomky (cca 30 %) stříbrného páskového prstenu, s částečně dochovaným štítkem. Silné stopy koroze. Vnitřní strana obroučky hladká.

Datace: Dle ostatní výbavy hrobu 1. polovina 18. století.

Antropologie: Žena, maturus.

Ostatní výbava hrobu: Křížek.

**č. 505**

Sonda: XV

Hrob: 407

Materiál: Mosaz.

Průměr: 2,00 cm.

Hmotnost: 1,43 g.

Popis: Mosazný hladký páskový prsten bez výzdoby se stopami koroze.

Datace: Ante quem 1784.

Antropologie: 50–60 let.

Ostatní výbava hrobu: Neení.



č. 522

Sonda: XI

Hrob: Sběr.

Materiál: Vysokozinková mosaz.

Průměr: 1,80 cm.

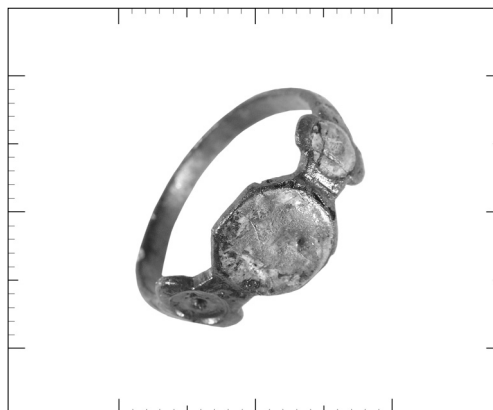
Hmotnost: 1,18 g.

Popis: Mosazný páskový prsten s osmiúhelným štítkem. Ramena jsou po obou stranách štítku rozšířena do oválné plošky. Vnitřek štítku vyplněn smaltem s dnes už nejasným motivem (pravděpodobně barevná kresba na bílém podkladu). Do kruhu v oválné plošce na rameni vložen smalt (opět bílý podklad). Vnitřní strana obroučky hladká.

Datace: 2. polovina 18. století – ante quem 1784.

Antropologie: Nedělána.

Ostatní výbava: Není.

**č. 530**

Sonda: XXIX

Hrob: 431

Materiál: Mosaz.

Průměr: 1,85 cm.

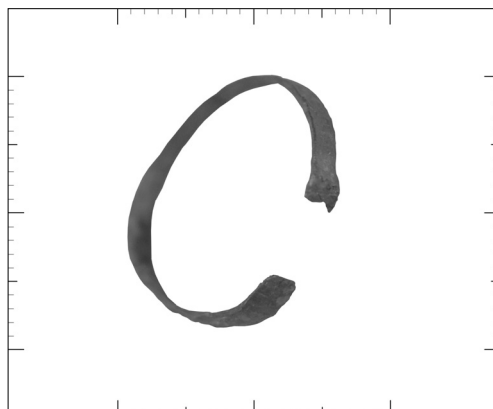
Hmotnost: 0,49 g.

Popis: Fragment (90 %) mosazného páskového prstenu se štítkem, který se nedochoval. Vnitřní strana obroučky hladká, na vnější straně v náznaku nečitelný nápis.

Datace: Ante quem 1784.

Antropologie: Žena, 50–60 let.

Ostatní výbava hrobu: Křížek.

**č. 534**

Sonda: VIII

Hrob: 439

Materiál: Stříbro.

Průměr: Neměřitelný.

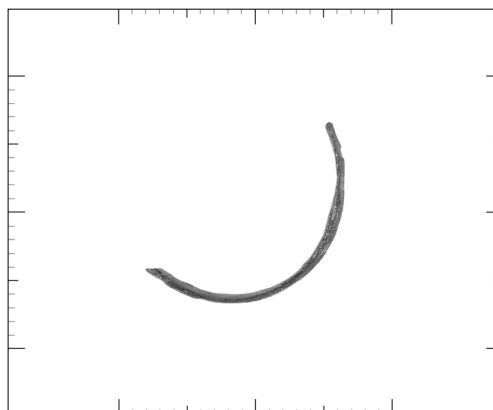
Hmotnost: 0,11 g.

Popis: Fragment (cca 40 %) subtilního páskového hladkého prstenu bez výzdoby, vyrobený ze slitiny stříbra.

Datace: Dle ostatní výbavy hrobu post quem 1674 – ante quem 1741.

Antropologie: Žena, 40–50 let.

Ostatní výbava hrobu: Medailon, křížek, patnáct korálků.

**č. 561**

Sonda: XXX

Hrob: 438

Materiál: Mosaz, smalt.

Průměr: 1,90 cm.

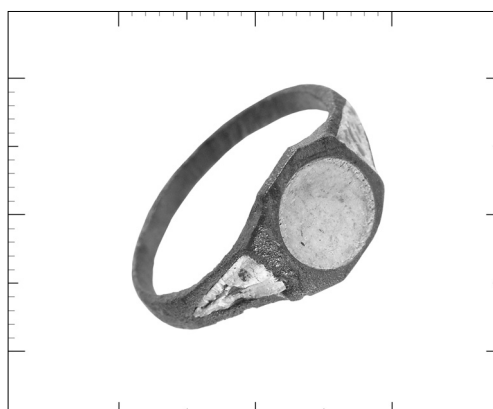
Hmotnost: 1,50 g.

Popis: Mosazný lité prsten s obroučkou rozšířenou v osmihranný štítek, ve kterém je v kruhovém lůžku zbytek žlutého smaltu. Smaltem jsou zdobena i ramena – na bílém podkladě se nachází geometrická červená kresba. Vnitřní strana obroučky hladká.

Datace: Dle ostatní výbavy hrobu ante quem 1732.

Antropologie: Žena, dospělá (spíše maturus).

Ostatní výbava hrobu: Medailon, korálek.



č. 597

Sonda: VIII

Hrob: 495

Materiál: Zlato, rubín.

Průměr: 1,40 cm.

Hmotnost: 1,42 g.

Popis: Zlatý tyčinkovitý prsten s korunou ve tvaru nízkého komolého jehlanu s obdélnou základnou, do kterého je zasazen rubín s tabulkovým výbrusem. Obroučka přiletovaná z boku ke koruně prstenu. Vnitřní strana obroučky hladká.

Datace: 1. polovina 17. století.

Antropologie: Neurčeno, dítě 9 let.

Ostatní vybava hrobu: Neří.

**č. 599**

Sonda: II

Hrob: 487

Materiál: Zlacená mosaz.

Průměr: 2,15 cm.

Hmotnost: 2,30 g.

Popis: Silně zlacený tyčinkový prsten tvořený třemi hladkými obroučkami. Po spojení všech obrouček vznikne motiv uzlu. Jednotlivé části prstenu spojeny korozí. Vnitřní strana obroučky hladká.

Datace: 16. až 1. polovina 17. století.

Antropologie: Muž, 40–50 let.

Ostatní vybava hrobu: Neří.

**č. 643**

Sonda: XII

Hrob: 534

Materiál: Mosaz.

Průměr: 1,80 cm.

Hmotnost: 1,36 g.

Popis: Mosazný hladký páskový prsten bez výzdoby se stopami koroze.

Datace: Ante quem 1784.

Antropologie: Žena?, adultus.

Ostatní vybava hrobu: Dva křížky.

**č. 670a**

Sonda: XXVIII

Hrob: Sběr.

Materiál: Mosaz.

Průměr: Do 1,95 cm.

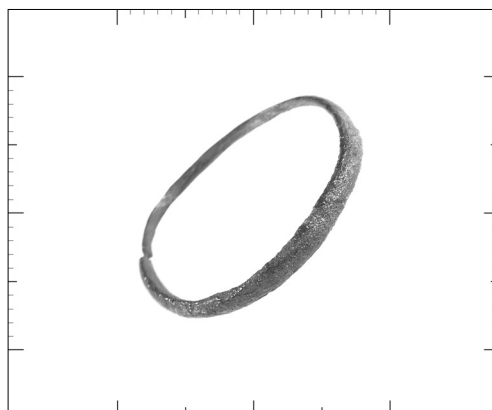
Hmotnost: 0,66 g.

Popis: Mosazný hladký páskový prsten, bez výzdoby.

Datace: Ante quem 1784.

Antropologie: Nedělána.

Ostatní vybava: Neří.



č. 670b

Sonda: XXVIII

Hrob: Sběr.

Materiál: Mosaz.

Průměr: 1,90 cm.

Hmotnost: 0,76 g.

Popis: Fragment (cca 60 %) mosazného páskového prstenu s rytým geometrickým motivem na vnější straně obroučky. Vnitřní strana obroučky hladká.

Datace: Ante quem 1784.

Antropologie: Nedělána.

Ostatní výbava: Není.

**č. 738**

Sonda: X

Hrob: 607

Materiál: Mosaz.

Průměr: 2,40 cm.

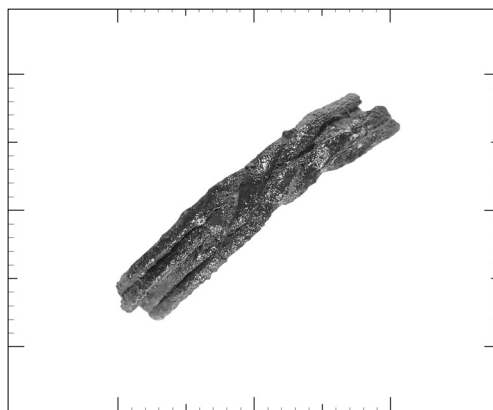
Hmotnost: 0,93 g.

Popis: Fragment (cca 60 %) mosazného prstenu tvořeného čtyřmi obroučkami. Jednotlivé části prstenu byly pravděpodobně původně vůči sobě volně pohyblivé. V místě „křížení“ obrouček vzniká motiv uzlu. Jednotlivé části prstenu spojeny korozí. Vnitřní strana obroučky hladká.

Datace: 16. až 1. polovina 17. století.

Antropologie: Muž, adultus.

Ostatní výbava hrobu: Rozpadlý růženec.

**č. 739a**

Sonda: XXVI

Hrob: 608

Materiál: Stříbro.

Průměr: 1,50 cm.

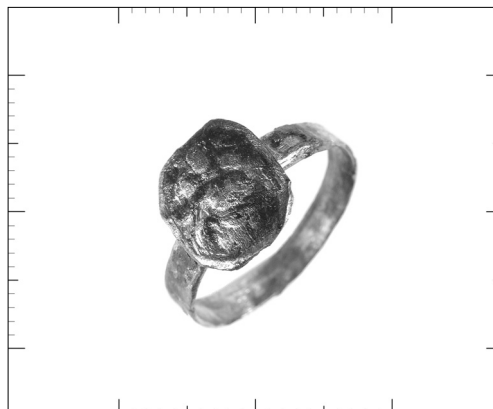
Hmotnost: 0,66 g.

Popis: Stříbrný páskový prsten s osmibokým štítkem s plastickou výzdobou. Na štítku zobrazena orámovaná polopostava Panny Marie s Ježíškem. Na vnější straně obroučky se nachází nápis [IES]VS+MARIA. Vnitřní strana obroučky hladká.

Datace: Dle ostatní výbavy hrobu ante quem 1741.

Antropologie: Žena, 20–30 let.

Ostatní výbava hrobu: Tři medailony, tři křížky, patnáct korálků a náprstek.

**č. 739b**

Sonda: XXVI

Hrob: 608

Materiál: Mosaz, smalt.

Průměr: Neměřitelný.

Hmotnost: 1,72 g.

Popis: Fragment (cca 60 %) mosazného páskového prstenu s osmibokým štítkem. V kruhovém výřezu barevný malovaný smalt s motivem stojící Panny Marie s Ježíškem na levém boku, obě postavy jsou korunovány gotickými korunami. Kresba obličeje velmi schematická. Ramena štítku mají zbytky geometrické ryté výzdoby. Vnitřní strana obroučky hladká.

Datace: Ante quem 1732.

Antropologie: Jako u č. 739a.

Ostatní výbava hrobu: Jako u č. 739a.



č. 747

Sonda: X

Hrob: 614

Materiál: Zlato.

Průměr: 1,60 cm.

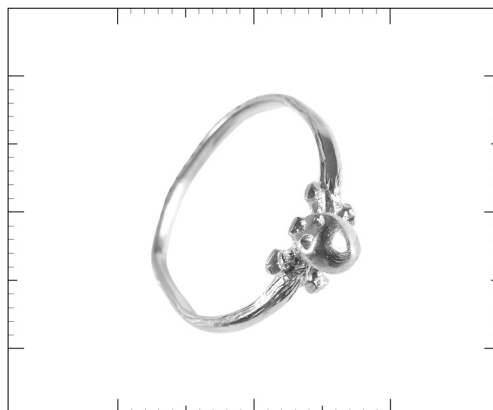
Hmotnost: 1,35 g.

Popis: Zlatý tyčinkový prsten se štítkem ve tvaru schematizované lebky se zkříženými hnáty. Tato plastická výzdoba je vespod zvýrazněna rytím. Vnitřní strana obroučky hladká.

Datace: Ante quem 1784.

Antropologie: Žena, maturus.

Ostatní výbava hrobu: Neří.

**č. 771a**

Sonda: Plocha.

Hrob: Sběr.

Materiál: Mosaz.

Průměr: Do 1,95 cm.

Hmotnost: 0,49 g.

Popis: Mosazný páskový prsten s plastickým volutovým vzorem na vnější straně obroučky. Prsten byl vyroben pravděpodobně přehnutím raženého plechu. Vnitřní strana obroučky hladká.

Datace: Ante quem 1784.

Antropologie: Nedělána.

Ostatní výbava: Neří.

**č. 771b**

Sonda: Plocha.

Hrob: Sběr.

Materiál: Mosaz.

Průměr: Neměřitelný.

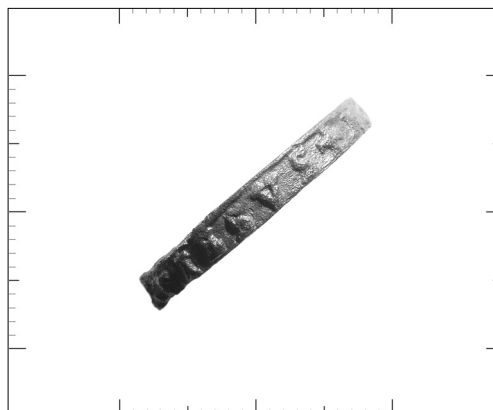
Hmotnost: 0,39 g.

Popis: Fragment (cca 45 %) mosazného páskového prstenu s nápisem.+IESVS+MARI. Vnitřní strana obroučky hladká.

Datace: 3. třetina 17. století až 1. polovina 18. století.

Antropologie: Nedělána.

Ostatní výbava: Neří.

**č. 772a**

Sonda: II

Hrob: Sběr.

Materiál: Mosaz.

Průměr: 2,00 cm.

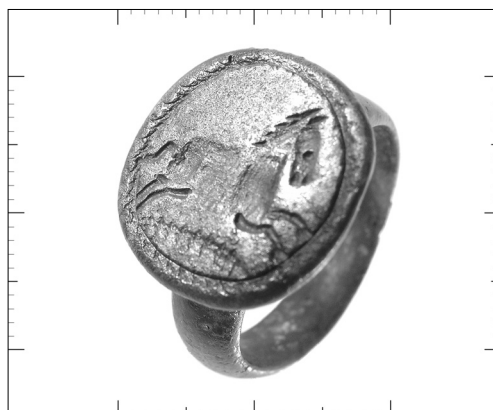
Hmotnost: 7,37 g.

Popis: Mosazný masivní litý pečetní prsten se štítkem v podobě nepravidelného kruhu. V rytém oválu rytina koně ve skoku, pod trupem zvířete je schematicky znázorněna tráva. Vnitřní strana obroučky hladká.

Datace: Ante quem 1784.

Antropologie: Nedělána.

Ostatní výbava: Neří.



č. 772b

Sonda: II

Hrob: Sběr.

Materiál: Stříbro.

Průměr: 1,70 cm.

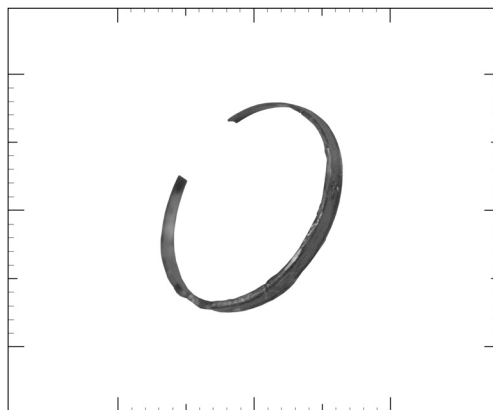
Hmotnost: 0,38 g.

Popis: Fragment (cca 90 %) stříbrného páskového prstenu, vnější okraje obroučky lemovány plastickou lištou, na těle obroučky rozpoznatelné dva ryté křížky. Výrazné stopy koroze. Vnitřní strana obroučky hladká.

Datace: Ante quem 1784.

Antropologie: Nedělána.

Ostatní výbava: Neení.

**č. 775**

Sonda: XXVI

Hrob: Sběr.

Materiál: Stříbro.

Průměr: 2,00 cm.

Hmotnost: 0,99 g.

Popis: Stříbrný páskový prsten s oválným štítkem, na kterém je vyryt nápis [I] HS. Štítek je přiletován k obroučce. Vnitřní strana obroučky hladká, vnější má na okrajích podélné ryté rýhy.

Datace: Ante quem 1784.

Antropologie: Nedělána.

Ostatní výbava: Neení.

**č. 797**

Sonda: XXXV

Hrob: 656

Materiál: Vysokozinková mosaz.

Průměr: 2,15 cm.

Hmotnost: 0,83 g.

Popis: Fragment (cca 90 %) mosazného páskového prstenu s nápisem.+IESVS+MARIA+ IOSEPH+ na obroučce. Na okrajích pásku jsou patrné stopy po letování. Prsten měl původně štítek, který se nedochoval. Vnitřní strana obroučky hladká.

Datace: 2. polovina 18. století.

Antropologie: Muž?, dospělý.

Ostatní výbava: Medailon.

**č. 825**

Sonda: XLII

Hrob: Sběr.

Materiál: Mosaz.

Průměr: 1,85 cm.

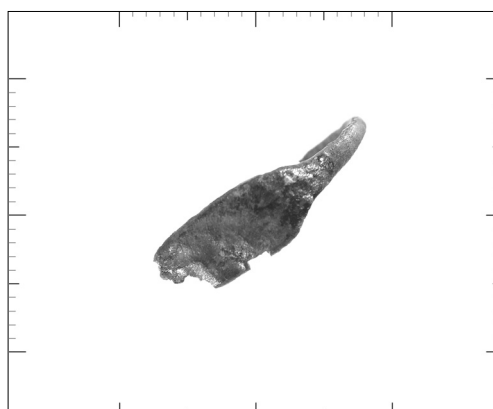
Hmotnost: 0,34 g.

Popis: Fragment (cca 50 %) mosazného páskového prstenu s oválným štítkem, jehož předpokládaná výzdoba se nedochovala. Vnitřní i vnější strana obroučky hladká.

Datace: Ante quem 1784.

Antropologie: Nedělána.

Ostatní výbava: Neení.



č. 955

Sonda: XL

Hrob: 772/2

Materiál: Vysokozinková mosaz.

Průměr: 1,80 cm.

Hmotnost: 1,59 g.

Popis: Mosazný páskový prsten s plasticky zdobenou vnější stranou obroučky s motivem „stuhy“. Vnitřní strana obroučky hladká.

Datace: 2. polovina 18. století – ante quem 1784.

Antropologie: Žena?, dospělá.

Ostatní výbava hrobu: Křížek.

**KATALOG II****OSTATNÍ VÝBAVA HROBŮ****Seznam a popis předmětů nalezených v hrobech obsahující prsten**

Předměty z hrobů ve tvaru kříže, plastiky Krista či medailonu jsou popsány i zobrazeny, předměty ostatních tvarů jsou pouze popsány. Sáčky číslo 6, 93, 153, 296a, 296b, 350, 468, 522, 670a, 670b, 771a, 771b, 772a, 772b, 775, a 825 obsahují prsteny, které se našly v druhotných polohách na ploše výzkumu, a nelze je tedy přiřadit ke konkrétním pohřbům.

č. 104

Ostatní výbava hrobu: Křížek, rozpadlý růženec, rozpadlý špendlík a rozpadlý pásek z barevného kovu.

Typ předmětu: Přívěsek ve tvaru kříže.

Materiál: Mosaz – odlitek.

Popis: Délka 32,1 mm, šířka 15,5 mm, výška 3 mm, hmotnost 1,85 g; podélné ouško nahoře.

Líc: Plastická postava Ukřižovaného Krista, prověšená, hlava nakloněna vlevo; tabulka na nápis; u paty kříže Adamova lebka před zkříženými hnáty.

Rub: Hladký.

Výroba: 17. až 18. století – ante quem 1784.

Uctívání: Ježíš Kristus.

Typ předmětu: Korálky (rozpadlý růženec?).

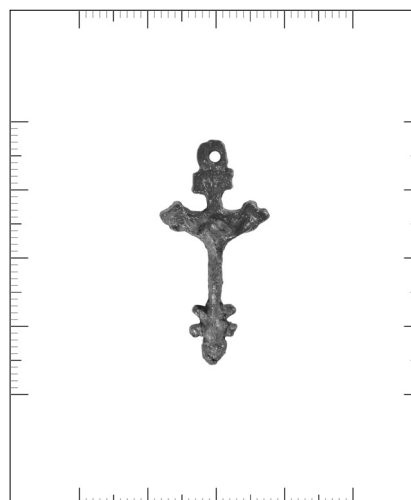
Materiál: Sklo.

Tvar a rozměr: Hrob obsahuje 5 skleněných hnědošedých korálků o průměru 11 mm, 33 jejich zlomků a 57 malých, skleněných, hladkých, černých korálků zploštělého tvaru, nestejných velikostí, největší má rozměr 6×3,3 mm a nejmenší 5×2 mm.

Výroba: 17. až 18. století – ante quem 1784.

Typ předmětu: Špendlík – rozlomený na 5 částí, o délce cca 28 mm, s hlavičkou o průměru 2 mm.

Typ předmětu: Pásky – 7 drobných nečištěných částí pásku, největší zlomek o průměru 6×8 mm.



č. 137

Ostatní vybava hrobu: Medailon, plastika Kristus, rozpadlý knoflík?

Typ předmětu: Medailon ve tvaru jazyka.

Materiál: Měď – odlitek.

Popis: Medailon ve tvaru jazyka, délka 22 mm, šířka 12 mm, výška 2,5 mm; hmotnost 3,34 g.

Líc: Jan Nepomucký (v rochetě), v pravici kříž, v levici palmová ratolest, kolem hlavy svatozář, nad hlavou dva letící andělé.

Rub: Jazyk v aureole, nad jazykem dva andělé, pod jazykem hlavička anděla.

Výroba: Po roce 1719 (otevření hrobu), resp. po roce 1721 (blahořečení J. Nepomuckého) – ante quem 1784.

Uctívání: Sv. Jan Nepomucký.

Typ předmětu: Torzo přívěsku ve tvaru Ukřižovaného Krista.

Materiál: Olovo – odlitek.

Popis: Ukřižovaný Kristus, délka 44 mm, šířka 36 mm, výška 4,2 mm; hmotnost 5,75 g.

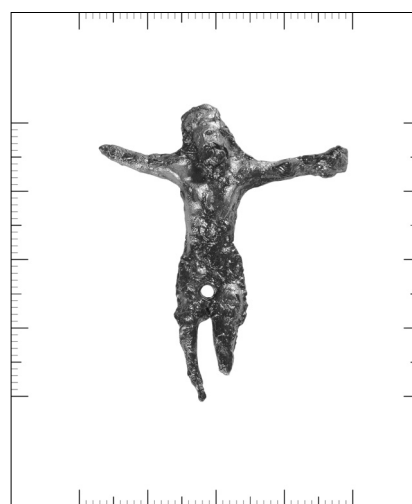
Líc: Poloplastická postava Ukřižovaného Krista, mírně prověšená, přiléhající bederní rouška, pod pasem kruhový otvor.

Rub: Hladký.

Výroba: 17. až 18. století – ante quem 1784.

Uctívání: Ježíš Kristus.

Typ předmětu: Amorfní hrudka z barevného kovu, v náznaku připomínající část rozpadlého knoflíku.



č. 146a a 146b

Ostatní vybava hrobu: Zlatý drátek spojující dva zuby, předmět ve tvaru velké jehly, zlomek kostěného hřebene a zlomek špendlíku.

Typ předmětu: Tenký zlatý drát určený ke kosmetickému zachycení dvou předních zubů do horní čelisti (drát se dvěma zuby byl nalezen v druhotné poloze na víku rakve hrobu 73).

Typ předmětu: Předmět ve tvaru velké jehly, mosaz?; rozlomeno na 2 části, délka 125 mm, šířka 4,5 mm.

Typ předmětu: Špendlík, mosaz, délka 24,5 mm, hlavička o průměru 1,5 mm.

Typ předmětu: Hřeben.

č. 273

Ostatní vybava hrobu: Tři medailony, křížek, nepatrná část stuhy, pravděpodobně z výzdoby rakve (ze stuhy zachovány pouze kovové drátky).

Typ předmětu: Medailon.

Materiál: Měď – ražba.

Popis: Ovál, částečně odkorodován, délka 30 mm, šířka 26,5 mm, výška 1 mm, hmotnost 3,37 g, podélné ouško.

Líc: Soška Panny Marie Svatohorské s Ježíškem v aureole, postavy mají gotické korunky; opis: B.V.MARIA.DE.MON. SANCT (Blahoslavená Panna Marie ze Svaté Hory).

Rub: Dva andělé na obláčích, drží monstranci; monstrance v aureole, opis: LAVDESS SACRAM (Chvalme svatou).

Výroba: Po roce 1632 (záračné uzdravení slepce), spíše ale až po roce 1647 (příchod jezuitů na Svatou Horu) a před rokem 1732 (korunovace sošky barokními korunami).

Uctívání: Panna Marie Svatohorská.



Typ předmětu: Medailon.

Materiál: Měď – ražba.

Popis: Ovál, částečně odkorodován, délka 17,5 mm, šířka 16 mm, výška 1 mm, hmotnost 0,77 g, podélné ouško odlomeno.

Líc: Soška Panny Marie Svatohorské s Ježíškem na podstavci, postavy mají gotické korunky; opis: B.V.M.D.MONT. SA (Blahoslavená Panna Marie ze Svaté Hory).

Rub: Svatá rodina, nad ní se vznáší holubice (duch svatý).

Výroba: Po roce 1632 (záračné uzdravení slepce), spíše ale až po roce 1647 (příchod jezuitů na Svatou Horu) a před rokem 1732 (korunovace sošky barokními korunami).

Uctívání: Panna Marie Svatohorská, Svatá rodina.



Typ předmětu: Medailon.

Materiál: Měď – odlitek.

Popis: Ovál, délka 22,5 mm, šířka 18,5 mm, výška 1,6 mm, hmotnost 0,97 g, příčné ouško odlomeno.

Líc: Postava do pasu zpředu s lilí a otevřenou knihou v rukách; opis: .S. .P. DOMINICVS (Svatý Dominik).

Rub: Postava do pasu zpředu, u krku znázorněna dýka, v pravé ruce drží knihu? a v levé schránku s jazykem; opis: .S. IOAN. MART. (Svatý Jan mučedník).

Výroba: Po roce 1719 (otevření hrobu Jana z Pomuku), případně po roce 1729 (svatořečení) – ante quem 1784.

Uctívání: Sv. Dominik Guzmán z Celeruega, sv. Jan Nepomucký.



Typ předmětu: Medailon.

Materiál: Měď – ražba.

Tvar a hmotnost: Ovál, délka 22,5 mm, šířka 18,5 mm, výška 0,05 mm, hmotnost 0,97 g, příčné ouško.

Líc: V perlovci pětiřádková zkratka nápisu +Z+D.I.A+B.I.Z+S.A.B+Z+H.G.F+B.F.R.S.IHS+MRA.

Rub: V perlovci u vnějšího obvodu částečně zachovalý opis: V.R.S.N.S.M.V.S.M.Q.L.I.V.B.IHS.

Ve středové části pole je umístěn kříž sv. Benedikta; opis vnitřního pole – mezi rameny: C S P B; ramena kříže – svislé břevno: CSSML; vodorovné břevno: NDSMD.

Výroba: Na základě dalších dvou medailonů z popisovaného hrobu pravděpodobně před rokem 1732.

Uctívání: Benediktův kříž, Benediktovo požehnání, Zachariášovo požehnání.

Poznámka: Překlad zkratk viz *Omelka 2006a*.



Typ předmětu: Přívěsek ve tvaru kříže.

Materiál: Mosaz – odlitek.

Popis: Kříž, délka 32 mm, šířka 15 mm, výška 3 mm, hmotnost 1,66 g; podélné ouško nahoře.

Líc: Plastická postava Ukřižovaného Krista, prověšená hlava nakloněna vlevo, tabulka na nápis; u paty kříže Adamova lebka před zkříženými hnáty.

Rub: Hladký.

Výroba: 17. až 18. století – ante quem 1784.

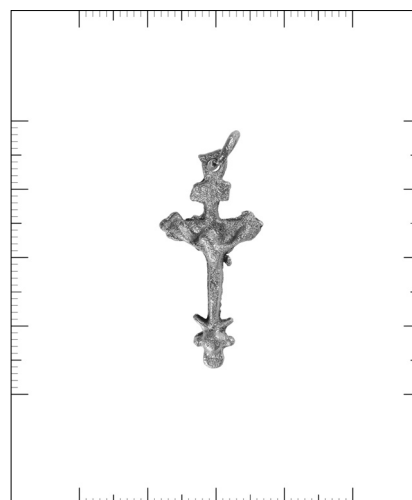
Uctívání: Ježíš Kristus.

Typ předmětu: Část stuhy, pravděpodobně z výzdoby rakve (ze stuhy zachovány pouze kovové drátky)

Materiál: Měď, dřevo.

Popis: Pásek, délka 32 mm, šířka 13 mm.

Výroba: 17. až 18. století – ante quem 1784.



č. 386

Ostatní vybava hrobu: Medailon, dva křížky, dvacet dva korálků, rozpadlá obruba nedochovaného medailónku, rozpadlý škapulíř.

Typ předmětu: Medailon.

Materiál: Měď – ražba?

Popis: Ovál, částečně odkorodován, délka 26,5 mm, šířka 21 mm, výška 0,5 mm, hmotnost 1,96 g, podélné ouško.

Líc: Soška Panny Marie Svatohorské s Ježíškem v aureole, postavy mají gotické korunky.

Rub: Soška Panny Marie Neukirchenské, po její pravici postava s taseným tesákem.

Výroba: Po roce 1632 (záračné uzdravení slepce), spíše ale až po roce 1647 (příchod jezuitů na Svatou Horu) a před rokem 1732 (korunovace sošky barokními korunami).

Uctívání: Panna Marie Svatohorská, Panna Marie Neukirchenská.

Typ předmětu: Medailon.

Materiál: Měď.

Popis: Torzo oválného rámečku s dochovanými ozdobnými očky na vrcholech oválu; rozměry a hmotnost nezjistitelné.

Líc: Nechován.

Rub: Nechován.

Výroba: 17. až 18. století – ante quem 1784.

Uctívání: Nezjistitelné.

Typ předmětu: Přívěsek ve tvaru kříže.

Materiál: Mosaz – odlitek.

Popis: Kříž, délka 40 mm, šířka 24 mm, výška 4 mm, hmotnost 3,46 g; podélné ouško nahoře.

Líc: Plastická postava Ukřížovaného Krista, prověšená, vlající bederní rouška; tabulka na nápís, nad hlavou svatozář.

Rub: Hladký.

Výroba: 17. až 18. století – ante quem 1784.

Uctívání: Ježíš Kristus.

Typ předmětu: Zlomek přívěsku ve tvaru kříže.

Materiál: Mosaz – odlitek.

Popis: Kříž – zachovaná spodní část svislého ramene; délka zlomku 21 mm, šířka 10 mm, výška 3 mm, hmotnost 1,48 g.

Líc: Detaily tvaru nejasné.

Rub: Hladký.

Výroba: 17. až 18. století – ante quem 1784.

Uctívání: Ježíš Kristus.

Typ předmětu: Korálky (rozpadlý růženec?).

Materiál: Kost, dřevo.

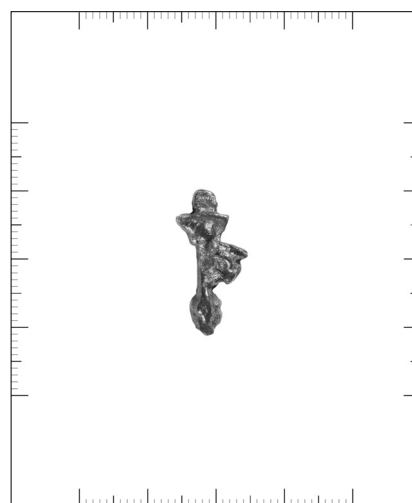
Popis: Hrob obsahuje 5 kostěných korálků soudečkového tvaru, jejich průměr je 8×10 mm, dále 3 dřevěné, tmavě hnědé korálky s výčnělkem po obou stranách o průměru 12×9 mm a 1 korálek stejného tvaru o velikosti 11×5 mm. Hrob obsahoval také 14 dřevěných, částečně tvarově deformovaných korálků; průměr největšího korálku je 11×6 mm a průměr nejmenšího korálku pak je 5,5×4 mm.

Výroba: 17. až 18. století – ante quem 1784.

Typ předmětu: Škapulíř.

Materiál: Měď, korálky, látka, potištěný papír, sklo, keramika, opracovaná kost.

Popis: Torzo přibližně oválného látkového váčku obsahujícího zbytky keramického a skleněného medailonu, či medailonů a křížku složeného z korálků a ozdobných drátků, zároveň dochován fragment tištěného textu na papíře. Rekonstruovaný průměr váčku vychází cca na 55 mm.



Líc: Na keramickém medailonu rozpoznatelná hlava Krista s trnovou korunou.

Rub: Nejasný, hladký?

Výroba: 17. až 18. století – ante quem 1784.

Uctívání: Nejistitelné.

č. 421a a 421b

Ostatní vybava hrobu: Drobný zlomek drátěné kostry na věneček z chvojí.

Typ předmětu: Drobný zlomek drátěné kostry na věneček z chvojí.

Materiál: Měď, zbytky jehličí.

Popis: Rozpadlý pásek, největší zlomek má délku délka 15 mm, šířka 13 mm.

Výroba: 17. až 18. století – ante quem 1784.

č. 433

Ostatní vybava hrobu: Dva kostěné knoflíky, korálky.

Typ předmětu: Korálky (rozpadlý růženec?)

Materiál: Sklo.

Tvar a rozměr: Hrob obsahuje 21 skleněných, hladkých, černých korálek zploštělého tvaru, nestejných velikostí, největší má průměr 4,8×3,5 mm, nejmenší pak 4,8×2 mm.

Výroba: 17. až 18. století – ante quem 1784.

Typ předmětu: Knoflíky.

Materiál: Kost.

Tvar a rozměr: Dva kostěné knoflíky tvořené dvojicí kruhových plošek spojených ve středové části trnem, oba mají průměr 17 mm a vzdálenost mezi kruhovými ploškami je přibližně 5,5 mm.

Výroba: 17. až 18. století – ante quem 1784.

č. 459

Ostatní vybava hrobu: Části stuhy kombinované stříbrným drátkem, ozdobné pošívky látky.

Typ předmětu: Části stuhy kombinované stříbrným drátkem.

Materiál: Stříbro?, drobné zbytky tkaniny.

Popis: Rozpadlý pásek, největší zlomek má délku délka 80 mm a šířku 14,5 mm.

Výroba: 17. až 18. století – ante quem 1784.

Typ předmětu: Ozdobné pošívky látky.

Materiál: Stříbro?

Popis: Drobné pošívky na látku ve tvaru „pětílístku“, největší pošívka má průměr 7 mm.

Výroba: 17. až 18. století – ante quem 1784.

č. 476

Ostatní vybava hrobu: Korálky, dva knoflíky.

Typ předmětu: Korálky – torzo růžence?

Materiál: Kost, sklo.

Tvar a rozměr: Hrob obsahuje 60 kostěných, světle i tmavě hnědých korálek o průměru 6 mm, dále 7 kostěných světle i tmavě hnědých korálek o průměru 8 mm a 9,2 mm, z toho 4 částečně rozpadlé; 1 neúplný kostěný světle hnědý korálek o průměru 5,3 mm a 8 mm; 2 malé kostěné, hnědé korálky o průměru 4,5 mm a 5 mm; 1 kostěný, hnědý korálek o průměru 4 mm a 2,2 mm; 1 skleněný, černý korálek o průměru 8,5 mm a 7 mm; 1 kostěný, hnědý, středový článek křížku z jednotlivých korálů, se dvěma na sebe kolmo vrtanými otvory, vedle korálů byla vyvednuta část řetízku původně spojujícího pravděpodobně dřevěné (nedochované) růžencové korále.

Výroba: 17. až 18. století – ante quem 1784.

Typ předmětu: Knoflíky.

Materiál: Mosaz.

Tvar a rozměr: Dva kovové knoflíky tvořené dvojicí kruhových plošek spojených ve středové části trnem, oba mají průměr cca 14 mm a vzdálenost mezi kruhovými ploškami je přibližně 5 mm.

Výroba: 17. až 18. století – ante quem 1784.

č. 483

Ostatní vybava hrobu: Dva medailony, křížek.

Typ předmětu: Medailon.

Materiál: Sklo, stříbro, papír s temperovou? malbou.

Popis: Ovál, délka 32 mm, šířka 25,5 mm, výška 5 mm.

Líc: Poprsí Jana Nepomuckého v rochetě; kolem hlavy svatozář a pětice hvězd, po levé straně těla kříž.

Rub: Jazyk Jana Nepomuckého, kolem jazyka svatozář a pětice hvězd.

Výroba: Po roce 1719 (otevření hrobu) – ante quem 1784.

Uctívání: Sv. Jan Nepomucký.

Typ předmětu: Medailon.

Materiál: Měď – odlitek.

Popis: Ovál, délka 22 mm, šířka 18,5 mm, výška 3 mm, hmotnost 4,74 g, příčné ouško.

Líc: Poprsí Jana Nepomuckého v rochetě zepředu; kolem hlavy svatozář, v pravici kříž, v levici palmová ratolest; na pozadí mostní pilíř, opis (B. I. NEPOMVC. M) (Blahoslavený Jan Nepomucký mučedník).

Rub: Poprsí Františka Xaverského v sutaně z profilu, kolem hlavy svatozář, v náručí kytice; opis (S. FRANC. XAV) (Svatý František Xaverský).

Výroba: mezi lety 1721 (blahořečení) a 1729 (svatořečení) J. Nepomuckého.

Uctívání: Sv. Jan Nepomucký, sv. František Xaverský.

Typ předmětu: Torzo přívěsku ve tvaru kříže.

Materiál: Mosaz – odlitek; dřevo.

Popis: Ovál, délka 22 mm, šířka 19 mm, výška 2,5 mm, hmotnost 4,74 g; příčné ouško na horní hraně.

Líc: Plastická postava Ukřižovaného Krista, prověšená; hlava nakloněna vlevo, vlající bederní rouška.

Rub: Hladký.

Výroba: 17. až 18. století – ante quem 1784.

Uctívání: Ježíš Kristus.

č. 503

Ostatní vybava hrobu: Křížek.

Typ předmětu: Přívěsek ve tvaru kříže (Vitam–Praesta–kříž).

Materiál: Mosaz – odlitek.

Popis: Kříž, délka 31 mm, šířka 21 mm, výška 1,8 mm; hmotnost 2,91g, příčné očko.

Líc: Tělo (ruce Krista mírně prohnuty, jasně patrné hřebíky, svatozář, nohy lehce obráceny napravo); na úpatí kříže Adamova lebka.

Rub: V dlouhém břevnu Maria Immaculata v jednoduchém rouchu na srpku měsíce, ruce před hrudí složené v modlitbu, věnec ze sedmi šesticípých hvězd; nápis na příčném (VITA PRAES), horním (VIR/IM) a dolním dlouhém břevnu (PVR/AM).

Výroba: 1. polovina. 18. století.

Uctívání: Ježíš Kristus, Marie Immaculata.



č. 530

Ostatní vybava hrobu: Křížek.

Typ předmětu: Přívěsek ve tvaru kříže.

Materiál: Mosaz – odlitek.

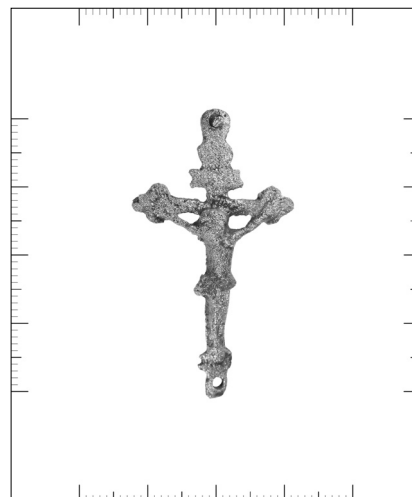
Popis: Kříž, délka 43 mm, šířka 23 mm, výška 4 mm, hmotnost 2,95 g; podélné ouško nahoře a dole.

Líc: Plastická postava Ukřižovaného Krista, prověšená, vlející bederní rouška; tabulka na nápis, nad hlavou svatozář.

Rub: Hladký.

Výroba: 17. až 18. století – ante quem 1784.

Uctívání: Ježíš Kristus.



č. 534

Ostatní vybava hrobu: Medailon, křížek, patnáct korálků.

Typ předmětu: Medailon.

Materiál: Měď – ražba.

Tvar a hmotnost: Ovál, délka 27 mm, šířka 20,5 mm, výška 0,02 mm, hmotnost 1,20 g, příčné ouško.

Líc: Stojící postava s holí ve tvaru kříže v pravé ruce, v levé ruce drží pohár, z něhož vylézá had. Postava má kolem hlavy svatozář.

Po pravé a levé straně postavy opis: CRVX:S:P:BENEDICTI.

Rub: V perlovci u vnějšího obvodu částečně zachovalý opis: Z+D.I.A+B.I.Z+S.A.B+Z+H.G.F+B.F.R.S.MRA. Ve středové části pole je umístěn kříž svatého Benedikta; opis vnitřního pole: mezi rameny: C S P B; ramena kříže – svislé břevno: CSSML; vodorovné břevno: NDSMD; opis kříže:

V.R.S.N.S.M.V.S.M.Q.L.I.V.B.IHS.

Výroba: Dle Lechnerovy (1980) typologie medailonů s křížem sv. Benedikta pravděpodobně mezi lety 1674–1741.

Uctívání: Benediktův kříž, Benediktovo požehnání, Zachariášovo požehnání

Poznámka: Podrobný rozbor medailonu viz *Omelka 2006a*.

Typ předmětu: Přívěsek ve tvaru kříže.

Materiál: Měď – odlitek.

Popis: Kříž, délka 32 mm, šířka 15,5 mm, výška 3 mm, hmotnost 1,90 g; podélné ouško nahoře.

Líc: Plastická postava Ukřižovaného Krista, prověšená; hlava nakloněna vlevo za ní náznak svatozáře; tabulka na nápis; u paty kříže Adamova lebka před zkříženými hnáty.

Rub: Hladký.

Výroba: 17. až 18. století – ante quem 1784.

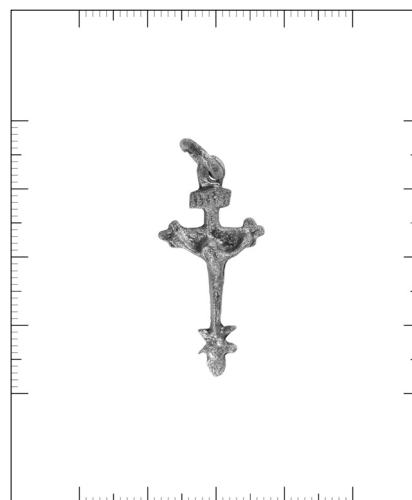
Uctívání: Ježíš Kristus.

Typ předmětu: Korálky.

Materiál: Sklo.

Tvar a rozměr: Hrob obsahuje 15 drobných, skleněných, zelených korálků zploštělého tvaru, jejichž průměr je okolo 4 mm v širším místě, 2,5 mm v užším místě; dále obsahuje dva větší skleněné bílé korále, mající průměr 7 mm a 9 mm.

Výroba: 17. až 18. století – ante quem 1784.



č. 561

Ostatní vybava hrobu: Medailon, korálek.

Typ předmětu: Medailon.

Materiál: Mosaz – odlitek.

Popis: Ovál, délka 34 mm, šířka 28 mm, výška 4,5 mm, hmotnost 16,66 g, příčné ouško.

Líc: Soška Panny Marie Svatohorské s Ježíškem s plamennou aureolou, postavy mají gotické korunky opis, soška na podstavci; opis: B.V.MARIA.D.MONTE.SAN.IN.REGNO (Blahoslavená Panna Maria svatohorská v království [nebeském]); pod podstavcem nápis ROMA.

Rub: Stojící sv. Václav s praporem štítem, v pozadí dvě postavy andělů; opis: S. WENCESLAVS PATRON BOHEMIÆ (Svatý Václav, patron český).

Výroba: Před rokem 1694.

Uctívání: Panna Marie Svatohorská, sv. Václav.

Poznámka: Přibil uvádí totožnou svátostku z hrobu děkana Štálara, který zemřel roku 1694 (*Přibil 1931*, položka 300).



Typ předmětu: Korálek.

Materiál: Sklo.

Tvar a rozměr: Opalizovaný korálek původně z čirého skla, s nádechem modré barvy, soudkovitého tvaru s podélnými mírně vyosenými rýhami o průměru 12 mm.

Výroba: 17. až 18. století – ante quem 1784.

č. 643

Ostatní vybava hrobu: Dva křížky.

Typ předmětu: Přívěsek ve tvaru kříže.

Materiál: Olovo – odlitek.

Popis: Kříž, délka 146 mm, šířka 74 mm, výška 6 mm, hmotnost 46,41 g.

Líc: Mírně vystouplá postava Ukřižovaného Krista, prověšená; tabulka s nápisem INRI, hlava nakloněna vlevo za ní svatozář; vlající bederní rouška.

Rub: Hladký.

Výroba: 17. až 18. století – ante quem 1784.

Uctívání: Ježíš Kristus.

Typ předmětu: Přívěsek ve tvaru dvojramenného kříže s medailonem umístěným v místě křížení spodního ramene s ramenem svislým.

Materiál: Mosaz – ražba?

Popis: Caravaco kříž; délka 60 mm, šířka 35 mm, výška 1 mm, hmotnost 6,03 g; podélné očko nad horní hranou svislého ramene.

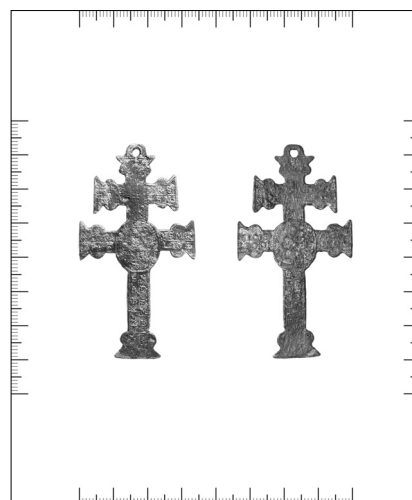
Líc: V ramenech kříže umístěna zkratka nápisů. Nápis prakticky nečitelné. Uvnitř medailonu klečící postava s Ježíškem, kolem opis S. ANTONIVS DE PAD (Svatý Antonín z Padovy).

Rub: V ramenech kříže umístěna zkratka několika nápisů. Nápis prakticky nečitelné. Uvnitř medailonu v náznaku Pieta, kolem nečitelný opis.

Výroba: 17. až 18. století – ante quem 1784.

Uctívání: Sv. Antonín z Paduánský, Caravaco kříž, Pana Marie Bolestná, Benediktův kříž, Benediktovo požehnání, Zachariášovo požehnání.

Poznámka: Kříž s největší pravděpodobností odpovídá rozložením nápisů položce 995 (hrob 772/2).



č. 738

Ostatní vybava hrobu: Rozpadlý růženec.

Typ předmětu: Torzo růžence.

Materiál: Měď, sklo, dřevo, jantar.

Tvar a rozměr: Hrob obsahuje 24 jednotlivých částí, někdy po jednom, někdy po čtyřech vzájemně propojených článcích ve tvaru osmičky, z tenkých drátků barevného kovu, na části článků jsou zachovány korálky, 19 dřevěných korálků drží stále na článcích, 2 korálky jsou samostatné, 5 dochováno ve zlomcích, korálky mají průměr 6 mm. Dále jsou zde 2 žlutočervené jantarové korálky, opět navlečené na články řetězce, mající průměr 8 mm, v souboru se také nachází jeden podélný dřevěný korálek s výstupky po obou stranách (část svislého břevna nedochovaného křížku složeného z korálků ?). Korálek má průměr 13 mm a 6 mm.

Výroba: 17. až 18. století – ante quem 1784.

č. 739a a 739b

Ostatní vybava hrobu: Tři medailony, tři křížky, patnáct korálků a náprstek.

Typ předmětu: Medailon.

Materiál: Měď, smalt.

Popis: Ovál, délka 24 mm, šířka 20 mm, výška 4 mm, hmotnost 4,22 g, ouško nedochováno.

Líc: Mírně vypouklý oválný medailon se zobrazením Panny Marie s Ježíškem na klíně vytvořeným malovaným emailem. V horní části vyobrazení opis MARIA HILE, okraj medailonu zdoben propletenými měděnými drátky.

Rub: Hladký.

Výroba: 17. až 18. století – ante quem 1784.

Uctívání: Panna Marie (blíže neurčeno).

Typ předmětu: Medailon.

Materiál: Měď – ražba.

Tvar a hmotnost: Ovál, délka 16 mm, šířka 14,5 mm, výška 0,05 mm, hmotnost 0,59 g, příčné ouško.

Líc: V dvojitém hladkém oválu u vnějšího obvodu částečně zachovalý opis: V.R.S.N.S.M.V.S.M.Q.L.I.V.B.

Ve středové části pole je umístěn kříž svatého Benedikta; opis vnitřního pole: mezi rameny: C S P B; ramena kříže – svislé břevno: CSSML; vodorovné břevno: NDSMD.

Rub: Svatá rodina? Pro stav medailonu nelze rubovou stranu ražby určit jednoznačně.

Výroba: Dle Lechnerovy (1980) typologie medailonů s křížem sv. Benedikta pravděpodobně mezi lety 1674–1741.

Uctívání: Benediktův kříž, Benediktovo požehnání, Svatá rodina?

Typ předmětu: Medailon.

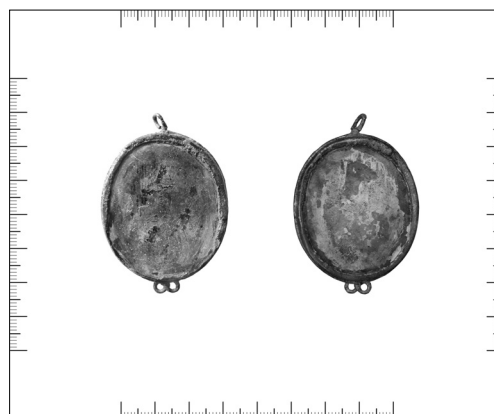
Materiál: Měď, sklo.

Popis: Ovál, délka 4,1 mm, šířka 34 mm, výška 5 mm, hmotnost 10,88 g, na obou vrcholech obroučky jsou očka.

Líc a rub: Medailon je sestaven z kovové, jednoduše profilované obroučky z obecného kovu. Do ní jsou vložena dvě, dnes již značně zopalizovaná skla. Původní kresba mezi skly není rozpoznatelná.

Výroba: 17. až 18. století – ante quem 1784.

Uctívání: Pro stav předmětu neurčeno.



Typ předmětu: Přívěsek ve tvaru kříže.

Materiál: Mosaz – odlitek.

Popis: Kříž, délka 32 mm, šířka 15,5 mm, výška 3 mm, hmotnost 1,07 g; podélné ouško nahoře.

Líc: Plastická postava Ukřižovaného Krista, prověšená; hlava nakloněna vlevo za ní náznak svatozáře; tabulka na nápis; u paty kříže Adamova lebka před zkříženými hnáty.

Rub: Hladký.

Výroba: 17. až 18. století – ante quem 1784.

Uctívání: Ježíš Kristus.

Typ předmětu: Zlomek přívěsu ve tvaru kříže.

Materiál: Mosaz – odlitek.

Popis: Kříž, horní část svislého břevna odlomena; délka 32 mm, šířka 14 mm, výška 3 mm, hmotnost 1,90 g; podélné ouško nahoře.

Líc: Plastická postava Ukřižovaného Krista, prověšená; hlava nakloněna vlevo; tabulka na nápis; u paty kříže Adamova lebka před zkříženými hnáty.

Rub: Hladký.

Výroba: 17. až 18. století – ante quem 1784.

Uctívání: Ježíš Kristus.

Typ předmětu: Přívěsek ve tvaru kříže.

Materiál: Dřevo, měď.

Popis: Kříž, délka 39 mm, šířka 27,5 mm, výška 5,5 mm; dřevěný křížek v kovové obrubě, hmotnost 4,08g, podélné ouško.

Výroba: 17. až 18. století – ante quem 1784.

Uctívání: Ježíš Kristus.

Typ předmětu: Korálky.

Materiál: Sklo.

Tvar a rozměr: 15 drobných oválných opalizovaných skleněných korálků modrozelené barvy o průměru 2,8 až 4 mm.

Výroba: 17. až 18. století – ante quem 1784.

Typ předmětu: Náprstek.

Materiál: Měď.

Tvar a rozměr: Náprstek klasického tvaru a výzdoby má u spodní základy průměr 15 mm a je vysoký 19,5 mm, hmotnost je 19,7g.

Výroba: 17. až 18. století – ante quem 1784.

č. 797

Ostatní výbava hrobu: Medailon.

Typ předmětu: Medailon.

Materiál: Mosaz – litý.

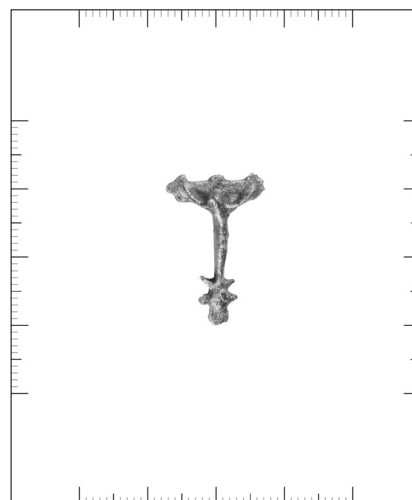
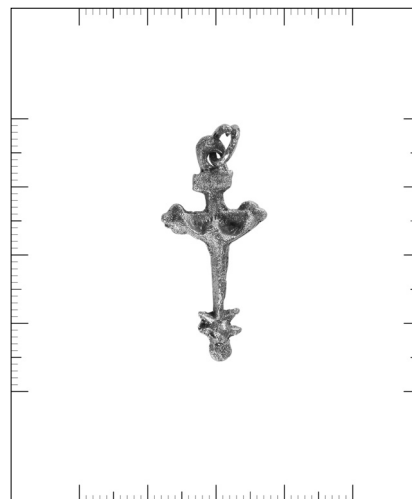
Popis: Kruh, částečně odkorodované obrazové pole, průměr 12 mm, výška 1 mm, hmotnost 0,60 g, příčné ouško

Líc: Soška Panny Marie s Ježíškem, postavy mají gotické korunky; vpravo a vlevo postavy lampa.

Rub: Postava sv. Josefa s Ježíškem, Josef drží v levé ruce lilii.

Výroba: 17. až 18. století – ante quem 1784.

Uctívání: Panna Marie Loretánská?, sv. Josef.



č. 955**Ostatní vybava hrobu: Křížek.**

Typ předmětu: Přívěsek ve tvaru dvojramenného kříže s medailonem umístěným v místě křížení spodního ramene s ramenem svislým.

Materiál: Měď – ražba?

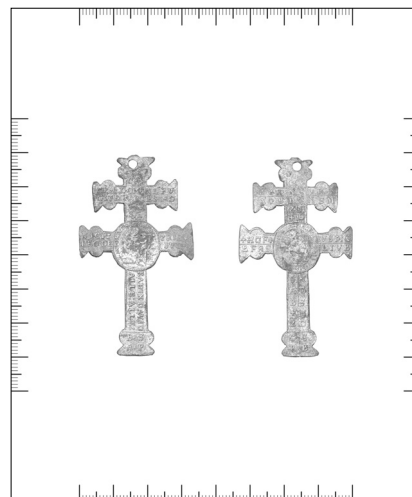
Popis: Caravaco kříž; délka 60 mm, šířka 35 mm, výška 1,5 mm, hmotnost 4,75 g; vrtaný otvor v horní části svislého ramene.

Líc: v ramenech kříže umístěna zkratka nápisů ECCE CRUCEM DOMINI FVGITE PARTES ADVERSÆ VICIT TRIEV LEO DE IVDA RADIX DAVID ALLE: ALLE:; BSAP; uvnitř medailonu klečící postava s Ježíškem, kolem opis S. ANTONIVS DE PAD.

Rub: v ramenech kříže umístěna zkratka několika nápisů +Z+DIA+BIZ+SAB+Z+HGF+BFRS; VRSNSMVSMQLIVB; CSSMLNDSMD; C S P B; uvnitř medailonu pieta, kolem částečně čitelný opis JESV MARIA Vobis do Cor.um A....zbytek nečitelný.

Výroba: 17. až 18. století – ante quem 1784.

Uctívání: Sv. Antonín Paduánský, Cavaraco kříž, Panna Marie Bolestná, Benediktův kříž, Benediktovo požehnání, Zachariášovo požehnání.



KATALOG III

ZÁKLADNÍ ANTROPOLOGICKÝ ROZBOR HROBŮ OBSAHUJÍCÍCH PRSTENY

Rozbor je seřazen podle čísel sáčků, následuje číslo hrobu, dále je uvedeno určení pohlaví, věk a antropologická data. Čísla 6, 93, 153, 296a, 296b, 350, 468, 522, 670a, 670b, 771a, 771b, 772a, 772b, 775, a 825 obsahují prstěny, které byly nalezeny v druhotných polohách na ploše výzkumu, a nelze je tedy vztáhnout ke konkrétním pohřbům, proto v antropologickém rozboru chybí. Uváděné údaje jsou převzaty ze zprávy M. Stloukala (2005).

č. 104

Hrob: 49

Základní rozbor: Muž?, 40–50 let? Zlomky lebky a robustního postkranialního skeletu (L +, P 0).

č. 137

Hrob: 61

Základní rozbor: Žena, 40–50 let. Velmi silně postmortálně deformovaná lebka a poškozený postkranialní skelet (L +, P ++). Endokraniální hyperostóza čelní kosti, intervertebrální artróza ve spojení L 5 a S 1.

č. 146a, 146b

Hrob: 73

Základní rozbor: Muž?, 30–40 let? Silně poškozená lebka i postkranialní skelet (L ++, P ++).

č. 212a, 212b

Hrob: 131

Základní rozbor: Muž, matusus. Velmi silně poškozený postkranialní skelet, lebka se nezachovala (L 0, P ++). Výrazná spondylóza celé hrudní páteře, M. Forestier v úseku Th 2–8 (pravděpodobně i dalších, ale poškozeno), synostóza pánevní a křížové kosti vlevo (také silně poškozeno), zhojené fraktury tří žeber (pro zlomkovitost nelze určit stranu), výrazná artróza na sternálním konci obou prvních žeber, omartróza vpravo, výrazné osifikace ve svaluových úponech na obou pánevních kostech a obou stehenní kostech.

č. 219

Hrob: 126

Základní rozbor: Muž, adultus. Silně poškozený postkranialní skelet, lebka se nezachovala (L 0, P +++).

č. 273

Hrob: 188

Základní rozbor: Neurčeno, dítě 8 let. Zlomky lebky a poškozený postkraniální skelet (L +, P ++).

č. 386

Hrob: 291

Základní rozbor: Žena, 40–50 let. Dobře zachovaná lebka a zlomky postkraniálního skeletu (L+++ , P +). Středně silná spondylóza hrudní a bederní páteře (silně poškozeno).

č. 397a, 397b

Hrob: 302

Základní rozbor: Muž, 20–30 let. Velmi silně poškozený postkraniální skelet, lebka se nezachovala (L 0, P +). Hřebeny kyčelních kostí nejsou dosud zcela přirostlé.

č. 421a, 421b

Hrob: 330

Základní rozbor: Žena?, 18–20 let. Mírně postmortálně deformovaná a poškozená lebka a poškozený postkraniální skelet (L ++, P ++).

č. 433

Hrob: 342

Základní rozbor: Muž, 40–50 let. Zlomky silně postmortálně deformované lebky a poškozený postkraniální skelet (L +, P ++). Synostóza corpus a proc. xiphoideus sterni, perforace corpus sterni, spondylóza 2. stupně dolní poloviny hrudní páteře, oboustranná koxartróza v acetabulech (stehenní kosti se nezachovaly).

č. 454

Hrob: 359

Základní rozbor: Žena?, 30–40 let. Zlomky lebky a poškozený postkraniální skelet (L +, P ++).

č. 459

Hrob: 364

Základní rozbor: Neurčeno, asi novorozenec. Chatrné zlomky lebky a několika kostí postkraniálního skeletu velmi malého dítěte (L +, P +).

č. 476

Hrob: 377

Základní rozbor: Muž, 40–50 let. Zlomky lebky a silně poškozený postkraniální skelet (L +, P ++).

č. 483

Hrob: 386

Základní rozbor: Neurčeno, dítě 2–3 roky. Zlomky lebky a poškozený postkraniální skelet (L +, P ++).

č. 498

Hrob: 397

Základní rozbor: Muž?, matusus? Zlomky postkraniálního skeletu (L 0, P +).

č. 503

Hrob: 405

Základní rozbor: Žena, matusus. Silně poškozený postkraniální skelet, lebka se nezachovala (L 0, P ++). Výrazná artróza s obrusem mezi os trapezium a 1. metakarpem vpravo i vlevo. Na trochleu levého talu podélná rýha.

č. 505

Hrob: 407

Základní rozbor: Žena, 50–60 let. Zlomky výrazně postmortálně deformované lebky a silně poškozený postkraniální skelet (L +, P ++). Koxartróza vpravo.

č. 530

Hrob: 431

Základní rozbor: Žena, 50–60 let. Dobře zachovaná lebka a dosti poškozený postkraniální skelet (L +++ , P ++). Slabá spondylóza hrudní a bederní páteře.

č. 534

Hrob: 439

Základní rozbor: Žena, 40–50 let. Zlomky kostry (L +, P +).

č. 561

Hrob: 438

Základní rozbor: Žena, dospělá (spíše maturus). Zlomky lebky a velmi silně poškozený postkraniální skelet (L +, P ++).

č. 597

Hrob: 495

Základní rozbor: Neurčeno, dítě 9 let. Poškozená lebka a zlomky postkraniálního skeletu (L++, P +). Srůst čtyř horních hrudních obratlů v obloucích a zřejmě i v tělech (těla nezachována). Blok je ohnut do oblouku – TBC? Vše silně poškozeno.

č. 599

Hrob: 487

Základní rozbor: Muž, 40–50 let. Poškozená kostra (L ++, P ++). Schmorlovy uzly na Th 7–12, částečná sakralizace L 5.

č. 462

Hrob: 367

Základní rozbor: Žena, dospělá. Silně poškozený postkraniální skelet, lebka se nezachovala (L 0, P ++).

č. 643

Hrob: 534

Základní rozbor: Žena?, adultus. Zlomky lebky i postkraniálního skeletu (L +, P +).

č. 738

Hrob: 607

Základní rozbor: Muž, adultus. Z lebky se zachovala jen dolní čelist, postkraniální skelet je poškozen (L 0, P ++). Schmorlovy uzly na Th 8 až L 1.

č. 739a, 739b

Hrob: 608

Základní rozbor: Žena, 20–30 let. Z lebky se zachoval jen jeden zlomek, postkraniální skelet je silně poškozen (L 0, P ++).

č. 747

Hrob: 614

Základní rozbor: Žena, maturus. Lebka se nezachovala vůbec, z postkraniálního skeletu jen zlomky (L 0, P +).

č. 797

Hrob: 656

Základní rozbor: Muž?, dospělý. Lebka se nezachovala, postkraniální skelet je poškozen (L 0, P ++).

č. 955

Hrob: 772/2

Základní rozbor: Žena?, dospělá. Lebka se nezachovala, postkraniální skelet je poškozen (L 0, P ++). Synostóza manubrium a corpus sterni, spina bifida S 1.

