

HISTORICKÉ ZPŮSOBY ZNAČENÍ POZEMKOVÝCH HRANIC A PROBLEMATIKA TZV. MOHYLOVITÝCH ÚTVARŮ

Martin Dohnal – Petr Šída

ÚVOD

Rychlý vývoj oboru archeologie v poslední době rozšiřuje spektrum sledovaných kategorií nemovitých památek. Nad rámec nezbytných prací způsobených rozsáhlou překotnou stavební činností posledních desetiletí se pozornost záslužně obrací i na dosud opomíjené kategorie archeologických objektů, jejichž doba vzniku, účel a funkce zůstávají stále z velké části neobjasněné. V souvislosti s další činností směřovanou především do lesních oblastí, kde jsou tyto památky vzhledem k minimalizaci pozdějších antropogenních zásahů a ke stabilitě vegetačního krytu dochovány nejlépe, můžeme předpokládat pokračující rozšiřování spektra obtížně klasifikovatelných archeologických památek.¹ Kromě chronologického a věcného zařazení nám činí problém také nalezení přesného pojmenování zmíněných pozůstatků lidské činnosti. Některá označení těchto objektů reflektují jejich podobnost s dosud známým památkami z pravěkého nebo raně středověkého období; to se týká například tzv. mohylovitých útvarů identifikovaných v posledních desetiletích v lesních úsecích pohoří Šumava (Nebahovy, okr. Prachatice; *Beneš – Lutovský 1997*). Předkládaný článek upozorňuje na možnou spojitost historických způsobů značení pozemkového majetku v krajině s některými obtížně identifikovatelnými archeologickými objekty a snaží se na příkladu jednoho katastru ukázat na složitost problematiky.

INTERPRETACE TZV. MOHYLOVITÝCH ÚTVARŮ

V případě již zmíněných Nebahov se jedná o skupinu osmnácti kamenných útvarů. Jako důležité se ve sledovaných souvislostech jeví situování do prostoru vymezeného kamennými „valy“. Dle autorů nelze vyloučit, že se jedná o stopy zaniklé středověké (raně novověké) plužiny. Mohylovité útvary mají kruhový či mírně oválný půdorys o průměru cca 5–10 m a výšce až 1 m. Takové možné interpretaci nasvědčuje i skutečnost, že prostor uvnitř valů je relativně rovnější, zatímco okolní plocha vykazuje značné nerovnosti, což bývají v řadě případů neklamné známky přítomnosti zaniklých polních pozemků (*Matoušek 2006, 203*). Mohylovité útvary jsou umístěné především v místech výrazných a obtížněji odstranitelných skalních výchozů.

Případnou souvislost mohylovitých útvarů se snosy kamenů z obdělávaných polností potvrzují i terénní výzkumy v prostoru bitvy u Třebele v západních Čechách (*Matoušek 2006, 201*).

Mohylovité útvary jsou známy i z dalších oblastí Čech. Na jejich výskyt upozornili již J. Zeman a V. Vaníček (*Zeman – Vaníček 1939*), kteří provedli sondáž u téměř 60 z těchto objektů. Ve většině z nich identifikovali zbytky ohnišť a přiklonili se k interpretaci sledovaných útvarů jakožto hrobových památek a dokladů autochtonního slovanského obyvatelstva v Podkrkonoší. Autoři vylučují souvislost daných objektů s vytvářením orných polí či s místní doloženou hornickou činností – získáváním že-

¹ Příkladem obdobně orientovaného bádání je projekt „Opomíjená archeologie“ Katedry archeologie Filozofické fakulty Západočeské univerzity.

lezné rudy, stejně jako se zpracováním této suroviny v železářských pecích. Dle názorů J. Beneše a M. Lutovského by se však i v těchto případech mohlo jednat o pozůstatky úpravy zdejších polností.²

Nálezy učiněné v těchto objektech (koňský skelet v objektu v Nebahovech, pozůstatky ohnišť v útvarech v Podkrkonoších) však dosud bránily deklaraci výlučné souvislosti těchto útvarů s úpravami středověkých polí. Ačkoliv byl zjištěným aktivitám přikládán magický podtext, zřetelnější doklad v historickém či etnografickém materiálu o provozování obdobných postupů spadajících do oblasti magického konání není dosud znám. Pokud bychom přihlíželi k interpretaci uvedených objektů jakožto dokladů úprav plužiny, tak zajištění úrody polí, nejvýznamnější okruh magických činností spjatých se zemědělským obděláváním půdy, nacházelo spíše výrazů a podob, které není možné postihnout archeologickými metodami, ať již se jedná o oborování katastru (*Václavík 1959*, 219; *Frolcová 2001*, 181), nebo zastrkávání křížků posvěcených o Květné neděli do polí (*Frolcová 2001*, 180). Doklady magických úkonů podobajících se lidským aktivitám identifikovaným při výzkumu mohylovitých útvarů se však v dosud známém materiálu nacházejí jen obtížně. Snad nejvíce se jim např. podobá zvyk klást kosti z paschálně svěceného masa do krtinců v lukách, aby bylo podobným škodám do budoucna zabráněno (*Václavík 1959*, 68, 225), i když zde je podobnost s archeologicky zjištěnými aktivitami spíše co do použitých předmětů (kosti domácích zvířat), než co do významové příbuznosti.

HISTORICKÉ ZPŮSOBY ZNAČENÍ POZEMKOVÉHO MAJETKU

Mezi možné interpretace některých z výše popsaných obtížně identifikovatelných archeologických památek náleží mimo jiné odkaz na souvislost s dobovými způsoby vyznačení pozemkového vlastnictví v krajině. Jedním z těchto způsobů bylo vyznačení hranic pozemku pomocí uměle navršených hromad zeminy či kamení, anebo obojího. Souvislost značení pozemkových hranic v krajině spolu s významem tématu z hlediska právní historie činí nezbytným uvést na tomto místě stručný úvod k vyznačování pozemkového vlastnictví ve středověké a raně novověké krajině.

Zcizení majetku představovalo v rámci tradičních středověkých a raně novověkých společností těžký přečin. Zřetelné odrazy tohoto všeobecně rozšířeného názoru nalezneme v numinózních pověstech a pověrečných povídkách zobrazujících tresty osob, které překročily toto základní pravidlo nedotknutelnosti cizího majetku (*Máchal 1891*, 159; *Šlězár 2007*, 156).

Nejstarší data o způsobech utváření hranic se objevují již v pracích z 2. poloviny 19. století (např. *Brandl 1869*; shrnutí starší literatury viz *Klabouch – Procházka 1956*, 158).

Velmi důležitá data, ne vždy plně reflektovaná v pozdějších historických pracích, podal již Jan Evangelista Chadt-Ševětínský na počátku minulého století (*Chadt-Ševětínský 1913a*; *1913b*). Studium vzorců majetkových hranic v minulosti je předmětem bádání také v zahraničí (např. *Winchester 2000*). Dodržování majetkových vztahů bylo v intencích tradiční kultury spojeno se specifickými zvyklostmi, uveďme jarní obcházení mezí a jejich obnovování, překračující pouhý rámec zvykového práva a naplňující veškeré rysy kolektivní obřadnosti v rámci místních vesnických komunit (*Klabouch – Procházka 1956*; *Šlězár 2007*, 155).

Spektrum přírodních i antropogenních prostředků k vyznačení pozemkových hranic v minulosti bylo velmi široké a záleželo na preciznosti vyznačení majetkové linie. Většinu z nich vyjmenovávají výše uvedené práce J. E. Chadta-Ševětínského. Pokud není uvedeno jinak, vycházíme v následujících odstavcích z děl citovaného autora. Tomu sloužil jako hlavní pramen informací základní historický spis ke způsobu vytyčování pozemkového vlastnictví – dílo Jakuba Menšíka z Menštejna (*Menšík z Menštejna 1600*). Užívání většiny těchto prostředků je zachyceno také v nesčetných popisech panství dochovaných v českých archivech především v agendách jednotlivých velkostatků (na rozdíl od sporadicky podchycených svědectví o pozemkovém vyznačení majetku v rámci jednotlivých panství bylo z hlediska vyjasnění dobových majetkových vztahů důležité především vyznačení rozhraní sousedících panství). Množství informací obsažených v těchto pramenech je vzhledem k jejich rozsahu obrovské, o to více však postrádáme větší množství provedených analýz, zacílených kromě vlastního fyzického

² Situace zkoumané V. Vaníčkem a J. Zemanem však s pluzinou spojit ve většině případů nemůžeme, středověké pluziny totiž kumulace těchto objektů jasně obcházejí (viz níže objekty z lokality 1, které jsou stejné, jako ty zkoumané oběma autory).

způsobu značení hranic také na identifikaci změn v rozsahu vesnických extravilánů a pozdějších katastrů (*Klabouch – Procházka 1956; Dohnal 2003; týž 2006*). Je však třeba přiznat, že vzhledem k uniformitě a jednotnému způsobu značení hranic na území českých zemí v minulosti, bude výpověď analýzy těchto pramenů ve většině případů velmi obdobná. Jednotlivé analýzy však mohou poukázat na lokální zvláštnosti či málo rozšířené nebo dokonce jedinečné způsoby vytyčování pozemkových hranic (např. používání opražených olšových kůlů ve vlhkém prostředí luk – *Dohnal 2006, 76*).

Odhlédneme-li od přirozených hraničních prostředků vyznačujících pozemkové vlastnictví poměrně vágně, jako byly hory, skály, stráně, potoky a řeky, patřily mezi oblíbená a velmi často používaná přírodní mezní znamení především různé druhy stromů. Pokud možno byly vybírány exempláře svým způsobem výjimečné, tak aby zvolené mezní znamení bylo jednoduše identifikovatelné. Některé ze stromů využívaných i pro zmíněný účel jsou dodnes dochovány například v podmáčených lučních porostech (příklady *Mareček 2005, 59*). Z uměle vytvořených objektů sem náležely komunikace, cesty a stezky, dále mosty, z liniových objektů mezery, rokle a příkopy a velmi častým způsobem značení pozemkového majetku byly samozřejmě mezní kameny (ke všem výše uvedeným kategoriím viz *Chadt-Ševětínský 1913a*). Spektrum opracování mezních kamenů, jejichž pozůstatků se stále i přes novodobé ztráty a zcizení nachází v českých zemích velké množství, bylo velmi široké; od neupravených kamenů, o kterých svědčilo, že jsou mezníky, pouze jejich artificiální vztyčení v okolním terénu, až po precizně opracované exempláře s pravidelnými rozměry, letopočty, znaky dominií, jejichž rozhraní vyznačovaly, a s dalšími značkami. V rámci archeologického průzkumu byly identifikovány také neopracované bloky kamene umístěné v rozích zaniklých polních parcel situovaných v dnešních lesních terénech (*Matoušek 2006, 203, 214*). Mezníky byly vytesány do podoby hranolu, většinou půlkruhovitě zakončeného, anebo byly vytesány do podoby kříže. Z hlediska archeologie středověku a novověku dosud zůstala v této souvislosti zcela nepokryta i možnost interpretace některých ze smírčích křížů jakožto mezníků. Některé smírčí kříže na hranicích dominií skutečně mohly v minulosti sloužit jako mezníky (*Navrátil 1986, 66*). V případě neopracovaných kusů kamenů může být pro potřeby archeologie jako klíčový z hlediska identifikace účelu těchto objektů zvyk klást pod tyto mezníky různá „znamení“ dosvědčující jejich účel jakožto mezníků a zabraňující jejich přemístování (souhrnně *Šlézar 2007, 158*). Mezi uvedené prostředky patřily kusy cihel, hřebíky, jáhly, oblázky, knoflíky, peníze, proso, přezky, sklo, kovářská struska a dřevěné uhlí (*Chadt-Ševětínský 1913a, 15–16*). Výzkumy historického značení hranic na Bechyňsku poukazují na další obdobné prostředky: borovou kůru, žaludy, drobné železné předměty, skořepiny aj. (*Dohnal 2003, 46; týž 2006, 75–76*). Z hlediska našeho tématu je významné, že užívání těchto svědků mohlo zanechávat na místě stopy domnělého ohniště (aplikace dřevěného uhlí). Pokládání mezních kamenů nebyla pouze záležitost středověkého a raně novověkého období; zasazování velkého množství mezníků opracovaných sice kamenicky do pravidelného tvaru, zato však menších rozměrů a opatřených patrně pouze jednoduchými identifikačními značkami (pokud vůbec), spadá do období vytyčování katastrů v souvislosti s pracemi na Josefském katastru a v souvislosti s vytvářením Stablního katastru (*Dohnal 2003, 46*). Umístění těchto mezních kamenů je vyznačeno na mapách Stablního katastru. Při identifikaci drobných kamenických památek v terénu je třeba mít na paměti i tuto relativně mladou vrstvu mezních kamenů z konce 18. a 1. poloviny 19. století.

VYTYČOVÁNÍ POZEMKOVÝCH HRANIC POMOCÍ HROMAD KAMENÍ NEBO ZEMINY

Dosud jsme v našem výkladu záměrně opomenuli jednu z nejdůležitějších skupin historického značení mezí v krajině. Jedná se o speciálně naspané hromady zeminy, tzv. kopy, kopky nebo kopce. V některých případech byly tvořeny tyto objekty kamením, pak byly tyto útvary zvány kamennými kopami. Doklady o vytváření těchto útvarů pocházejí již z 13. století (*Brandl 1869, 124; Graus 1953, 320–321; Chadt-Ševětínský 1913a, 14; k problematice též Janiš – Šenkýřová 2004*). Některé z těchto útvarů zřejmě dosahovaly úctyhodných rozměrů; podle písemných údajů na nich mohlo současně stát množství osob (*Brandl 1869, 124*). Vytváření zmíněných objektů probíhalo právě při obcházení hranic, při známém vytyčování újezdů, především ve vrcholném středověku (*Chadt-Ševětínský 1913a, 14; Brandl 1869, 10; Boháč 1974*). Záměrné vytváření mezních znamení v podobě hromad kamení, nebo hromad

zeminy s mezníkem vsazeným na vrcholu však dokládají ještě popisy hranic panství na Bechyňsku z 1. poloviny 18. století (Dohnal 2006, 75–76). Jakub Menšík z Menštejna zmiňuje mezi mezními znameními také právě „náspy, nánosy a hromady“ (v širším kontextu viz též Němec 1980, 92).

Signifikantní je v tomto kontextu i samotná etymologie slova hranice. Výraz hranice znamená původně mezník sroubený do hran (odtud souvislost označení hranice u dřev poskládaných do rovných úhlů). Ze 13. století pocházejí doklady takovýchto hranic vytvořených ze dřev s vnitřkem vyplněným hlínou (Brandl 1869, 121; Chadt-Ševětínský 1913a, 3; Němec 1980, 93). Méně přesvědčivý je názor Machkův o nejasném původu slova a jeho možném odvození od slova hrabati (hranicí dvou zemí měly být hluboké příkopy, odtud slovo hranice od hrabati – Machek 1997, 183).

Z hlediska sledovaného tématu je však snad ještě významnější, že i do uvedených hromad kamení nebo zeminy byla umísťována již zmíněná znamení – svědkové, aby bylo zřejmé, že se v případě daného objektu jedná o mezní znamení. Voleny byly opět prostředky odolávající rozkladu – keramické nádoby naplněné dřevěným uhlím, mince, keramické fragmenty a jiné (Chadt-Ševětínský 1913a, 14–15; Brandl 1869, 124). Tato mezní znamení byla zvána v řeči latinských listin jako „signa occulta“, popřípadě v české řeči „svědkové mezníku“ (Brandl 1869, 124–125). Z pohledu archeologie je neméně významné, že pokud se nacházely v linii oddělující soukromé majetky pohanské mohyly, bývaly i tyto starší antropogenní objekty ve středověkém období využívány jako mezní znamení (Brandl 1869, 126).

Ne vždy je možné obsah zkoumaných mohylovitých útvarů klást do souvislosti s mezními znameními, nelze však vyloučit, že v některých případech (na hranicích pozemků) mohly být hromady kamení sesbíraného z obdělávaných ploch využity současně jako objekty vyznačující pozemkový majetek. V každém případě je třeba při analýze a identifikaci obdobných archeologických památek nejasného účelu (zvláště v oblastech intenzivněji osídlených nejdříve od vrcholného středověku, kde možnost záměny objektů se staršími pravěkými a raně středověkými mohylami není příliš pravděpodobná) počítat i s touto alternativou. A to již pouze vzhledem k předpokládanému velkému rozšíření užití těchto jednoduchých prostředků k vytýčení pozemkového vlastnictví.

Jako stále problematická se jeví interpretace kamenných útvarů v Podkrkonoší. Ne ve všech případech bude možné tyto objekty identifikovat jako srovy kamení z polností; řada z nich je umístěna na vrších, v lesních, obtížně přístupných místech s velkým sklonem terénu. Jednoznačné identifikaci těchto objektů jakožto mezních znamení zase brání jejich výskyt v početnějších skupinách, byť složení těchto útvarů (vrstvy kamene s uhlíky) by mohlo uvedené interpretaci napovídat a být nelze vyloučit, že některé z těchto objektů mohly sloužit současně jako mezní znamení (tím spíše, že tato funkce nebyla samozřejmě vázaná pouze na výskyt polních pozemků). Pečlivě provedená konstrukce řady těchto útvarů může být jen těžko interpretována jako nahodilé nahromadění kamenů, tak typické pro mezní znamení a snosy z polí (užití plochých pečlivě rovnáných kamenů, zapuštění objektu i více než 1 m pod okolní terén: Zeman – Vaníček 1939, 30).

Klíčová je zde především spolupráce zainteresovaných disciplín – archeologie, historiografie a pomocných věd historických. Analýza všech dochovaných písemných pramenů k dějinám sledovaného prostoru umožňuje identifikovat lokální majetkovou držbu, její rozsah a změny. Rozbor dochovaných popisů hranic umožňuje v řadě případů stanovení roků, ve kterých byly prováděny obchůzky hranic a osazována nejrůznější kamenná znamení. Taková analýza pak může např. přispět k dataci dochovaných mezních kamenů. Informace o dříve vztyčených, např. raně novověkých meznících i s pozoruhodnými detaily, včetně data osazení a znaku tehdejšího majitele panství, obsahují překvapivě také Popisy hranic vytvořené v souvislosti s pracemi na Stablním katastru a uložené v Národním archivu v Praze (fond Stablní katastr – Popisy hranic katastrálních území; Dohnal 2003, 46). Předchozí vývoj pozemkové držby může však být skryt i v pozdějších dokumentech. Majetková situace zjištěná pomocí Stablního katastru může poukazovat na dřívější vývoj daného prostoru. Vzájemný poměr jednotlivých právních kategorií majetku – dominikál, rustikál, obecní pozemky – tak může leccos napovědět ohledně případné identifikace umístění objektů vymezujících pozemkové vlastnictví.³ Nemusíme dodávat, že podstatné informace může obsahovat kromě zmíněných celozemských katastrů a s nimi souvisejících

³ Hraniční linie např. v podobě příkopů byly např. na přelomu 18. a 19. století v některých obcích na Bechyňsku vytyčovány na rozhraní vrchnostenských a obecních lesů – Dohnal 2003, 76–77.

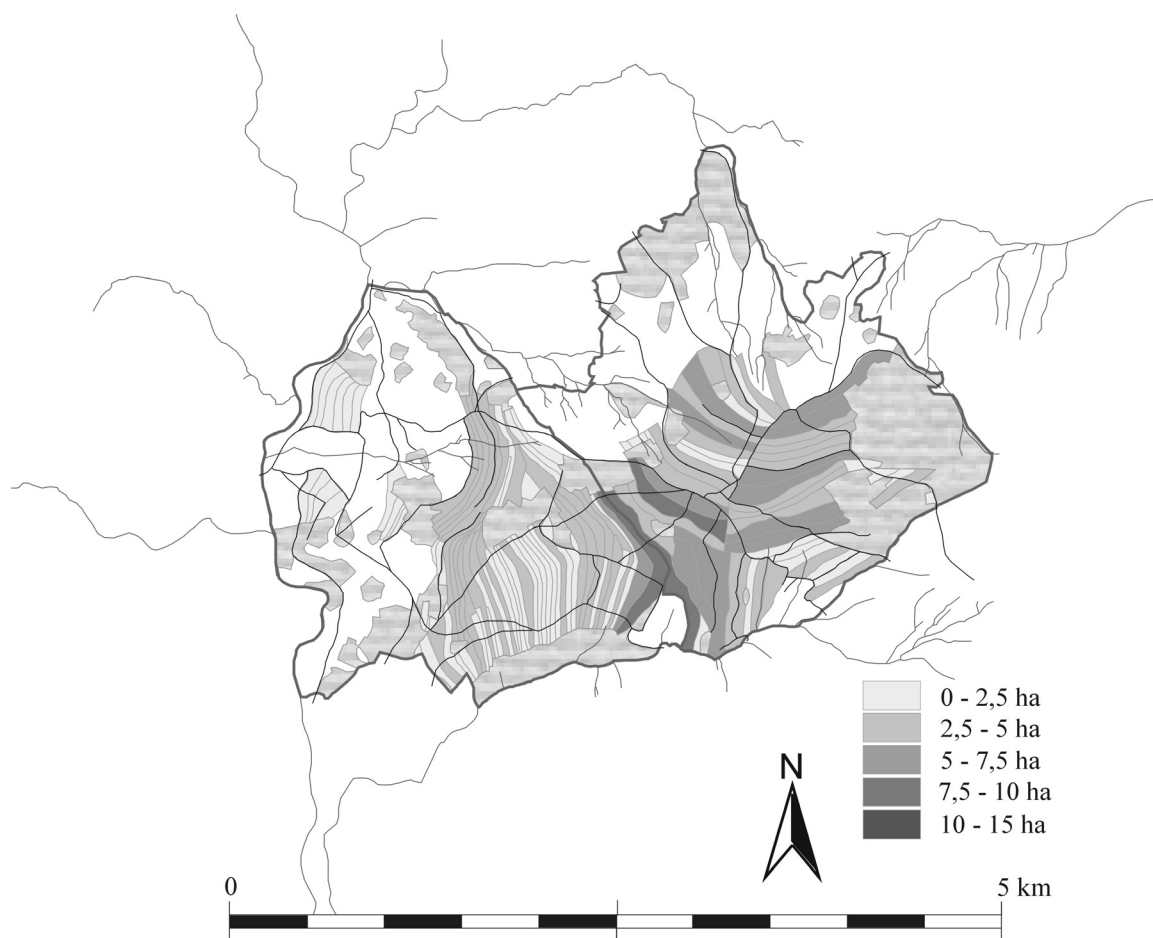
dokumentů a vrchnostenských popisů hranic také další dominikální agenda panství – urbáře, pozemkové knihy a veškerý další dochovaný materiál. Kromě vlastního archeologického průzkumu daného území je tedy nezbytné provést nejlépe ve spolupráci se zainteresovanými institucemi také důkladnou archivní rešerši sledovaného prostoru.

Dodejme, že podobnost mezních prvků se staršími (pravěkými a raně středověkými) mohylami může vést k nesprávné interpretaci těchto útvarů. V odborné literatuře bylo již na tuto skutečnost patřičně poukázáno (Šlězár 2007), přičemž ovšem pozornost badatelů byla v rámci archeologického průzkumu již okrajově zaměřena i na správnou identifikaci mezních znamení v terénu (Ferulík 1966; Pucek 1972).

MOHYLOVITÉ ÚTVARY NA KATASTRU OBCE ŠUMBURK NAD DESNOU

Výsledky sondáže v roce 2004 v Šumburku nad Desnou (lokality SU01)

Protože původ a význam mohylovitých útvarů na katastru obce Šumburk nad Desnou je nejasný, přistoupili jsme spolu s kolegy z Muzea Českého ráje v Turnově v roce 2004 ke zjišťovací sondáži tří objektů na lokalitě SU01 (Šída 2004). Díky tomu může být do budoucna definována strategie ochrany těchto zajímavých archeologických objektů, i když jejich význam není stále jasný. Součástí práce bylo i zhodnocení podrobného povrchového průzkumu katastru obcí Šumburk nad Desnou a Příchovice, který probíhá již od roku 1998. Jeho výsledky ve zkrácené podobě popisujeme níže (obr. 1–2).



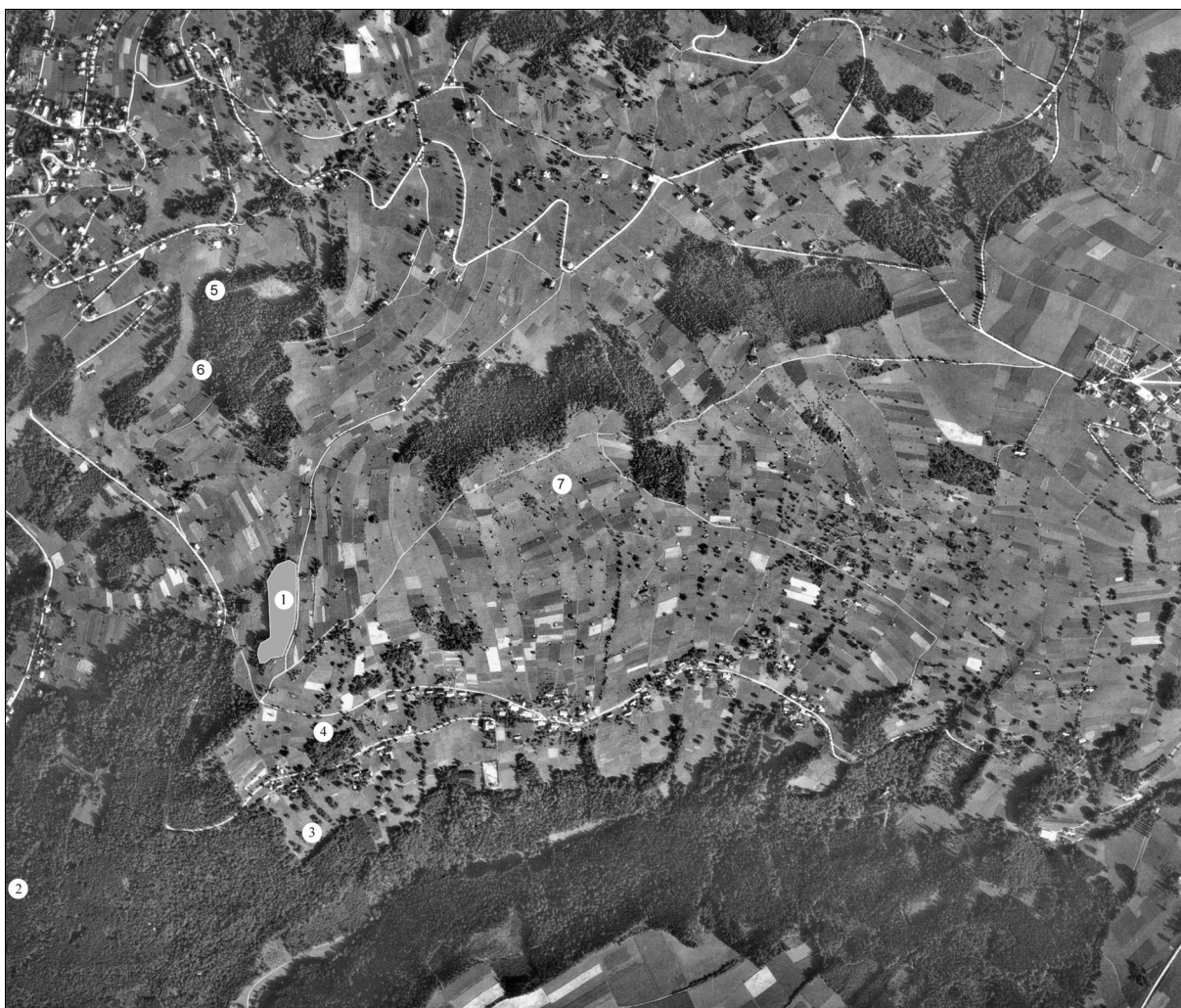
Obr. 1. Plužina Šumburku a Příchovic. Rozsah lesů podle stabilního katastru (rastrem), rozsah polí je znázorněn odstíny šedé, černé linie představují základní komunikace, šedé linie vodní toky. Plužina Českého Šumburku a Příchovic je středověká, kolem nich je vidět bílá plocha novověkých pastvin a novověké plužiny Šumburku v údolí (široká malá pole). Lesní plocha v tomto rozsahu nebyla nikdy upravena na jiný typ využití

Sonda 1

Sonda 1 byla založena ve střední části lokality u Kamenných Mlýnů cca 10 m pod cestou tak, že zahrnula celý jeden mohylovitý útvar. Velikost sondy je 4×4 m, je rozdělena do čtyř sektorů 2×2 m označených od SV k JV A, B, C a D (*obr. 3–8*).

Výzkum proběhl v první fázi šachovnicovou metodou. Rozpracovány byly sektory B a C. Nejdříve byla skryta humusová vrstva (1) na povrchu, představující půdní typ A. Na vrcholu mohyly nebyla mocnější než 5 cm, ve spodních částech sondy dosahovala až 30 cm díky splachům. Po skrytí vrstvy 1 se obnažilo jednak kamenné těleso vlastního mohylovitého útvaru (vrstva 2), jednak podloží mimo (vrstva 3) tvořené svahovými kamenito jílovitými sedimenty žlutooranžové barvy. Výzkum pokračoval rozebíráním kamenného tělesa mohylovitého útvaru v obou sektorech. V sektoru B se velice záhy projevilo, že těleso útvaru je zapuštěné pod povrch (po prozkoumání sektoru A se toto zahloubení jeví jako polokruhovitě, jeho účelem jistě bylo vyrovnat svažité terén pod tělesem mohylovitého útvaru). Cca 20 cm nad dnem sektoru B se začaly mezi kameny tělesa mohyly objevovat četné uhlíky rozptýlené do prostoru. Převážná část prostoru mezi kameny tělesa mohyly byla vyplněna pouze vzduchem, projevoval se zde silný výplav vodou.

V sektoru C se po rozebrání tělesa mohylovitého útvaru objevila centrální zahloubenina vyplněná kameny (vrstva 2 – *obr. 6*). Oproti svrchním partiím zde bylo v prostoru mezi kameny více hlinité složky. Ve výplni jámy se nalézaly též četné uhlíky. Část zahloubeniny se vyrýsovala i v sektoru B. Byly odebrány vzorky uhlíků.



Obr. 2. Fotografie plučiny Českého Šumberku z roku 1938 (Foto VTOPÚ Dobruška © GŠ-AČR) s lokalizací míst na následujících fotografiích (lokality 1 až 7)



Obr. 3. Šumburk nad Desnou. Celkový pohled na mohylovité útvary na lokalitě 1



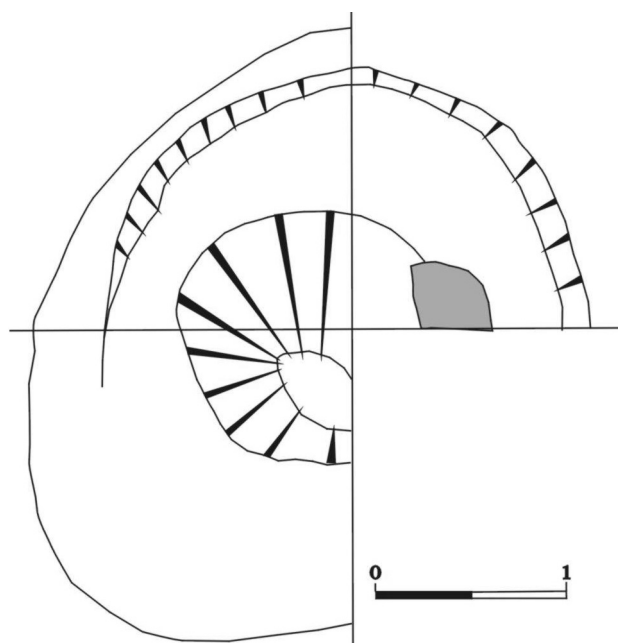
Obr. 4. Šumburk nad Desnou. Lokalita 1, sonda 1 před započítím výzkumu



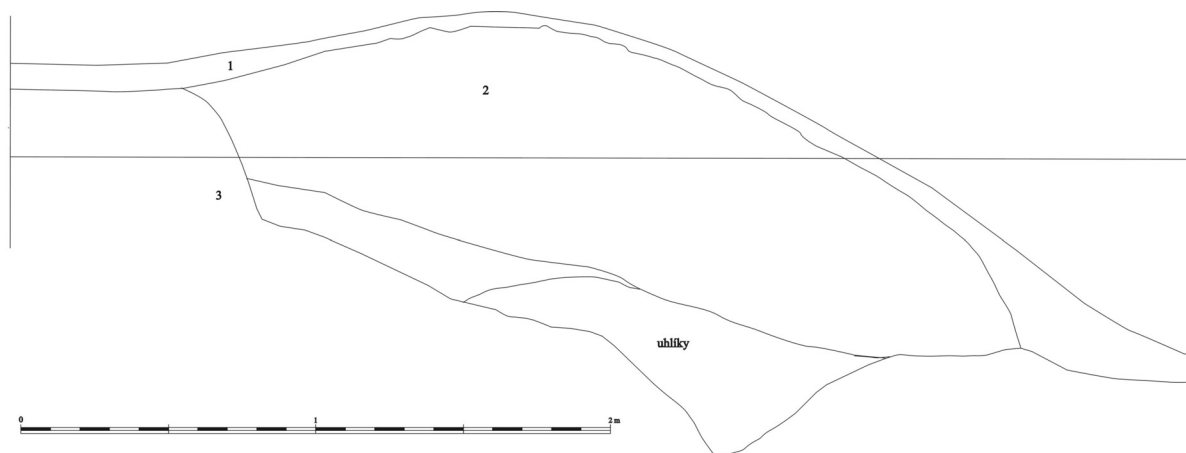
Obr. 5. Šumburk nad Desnou. Lokalita 1, sonda 1 po obnažení kamenného tělesa mohylovitého útvaru



Obr. 6. Šumberk nad Desnou. Lokalita 1, sonda 1 po odebrání kamenného tělesa, je patrná jáma pod středem útvaru



Obr. 7. Šumberk nad Desnou. Lokalita 1, sonda 1. Plán výzkumu mohylovitého útvaru



Obr. 8. Šumberk nad Desnou. Lokalita 1, sonda 1. Řez mohylovitým objektem. Čísla odpovídají číslům vrstev

Výzkum pokračoval rozebráním sektoru A (pouze tělesa mohylovitého útvaru). Po odebrání kamenného tělesa se objevilo polokruhovitě zahlabené a vyrýsovala se centrální zahlabenina, ze které bylo opět vyzdviženo velké množství uhlíků. Sektor D byl ponechán pro revizi. Z tělesa mohylovitého útvaru pocházejí opálené kameny.

Mohylovitý útvar byl založen v půlkruhově vykopané jámě, která měla zmírnit strmost svahu v okolí. Pod centrem útvaru se nachází oválná jáma. Uhlíky byly rozptýleny převážně v centrální jámě a pak mezi kameny tělesa do hloubky cca 20 cm ode dna. Těleso mohylovitého útvaru bylo navrženo z kamenů bez hlíny (pokud nebyla hlína vyplavena). Od hromady kamení na okraji polí, tzv. hrobky, mohylovitý útvar odlišuje především velikost, pokrytí půdním typem (značná doba tvorby), a především zahlabení pod tělesem i centrální jáma. Nálezy z objektu se redukují pouze na uhlíky a spálené kosti.

Sonda 2

Sonda 2 byla založena v jižní části lokality u Kamenných Mlýnů cca 5 m pod cestou tak, že zahrnula skoro celý kamenný mohylovitý útvar (na východní straně vadily stromy). Sonda o velikosti 5×5 m byla rozdělena do čtyř sektorů 2,5×2,5 m označených od SV k JV A, B, C a D (obr. 9–12).



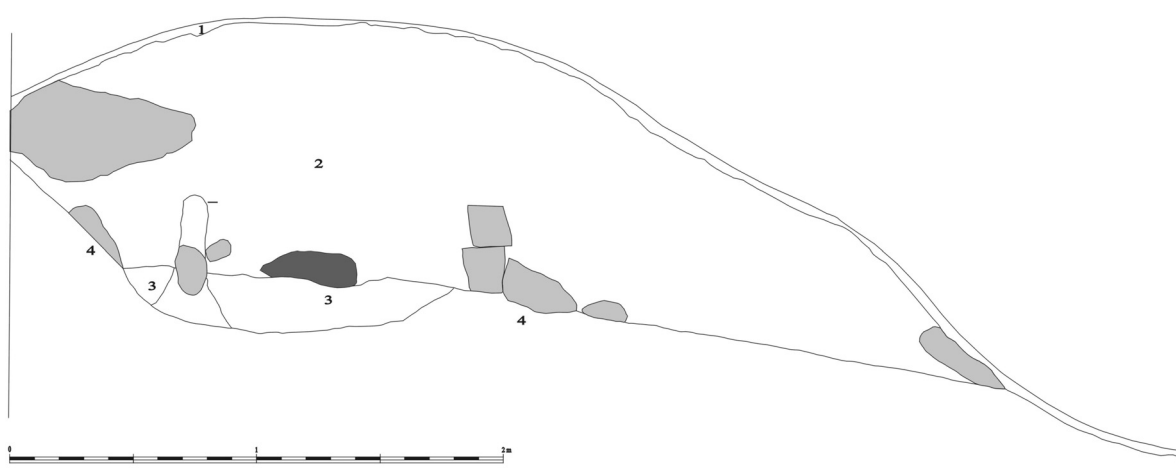
Obr. 9. Šumburk nad Desnou. Lokalita 1, sonda 2. Pohled na centrální kruhovou kamennou konstrukci



Obr. 10. Šumburk nad Desnou. Lokalita 1, sonda 2. Celkový pohled na vnitřní konstrukci mohylovitého útvaru



Obr. 11. Šumberk nad Desnou. Lokalita 1, sonda 2. Plán výzkumu mohylovitého útvaru. Tmavě šedě – chybějící kámen odstraněný při výzkumu

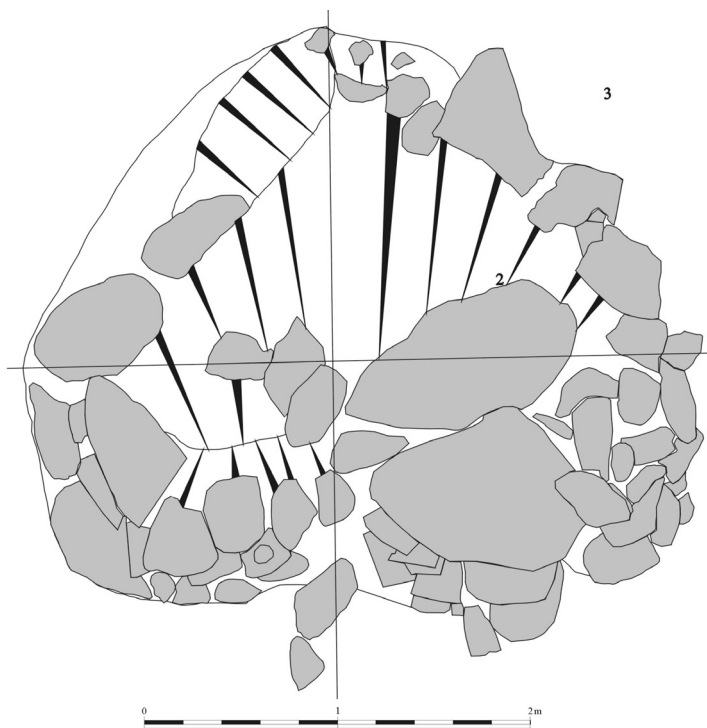


Obr. 12. Šumberk nad Desnou. Lokalita 1, sonda 2. Řez mohylovitým objektem. Číslo odpovídají číslům vrstev

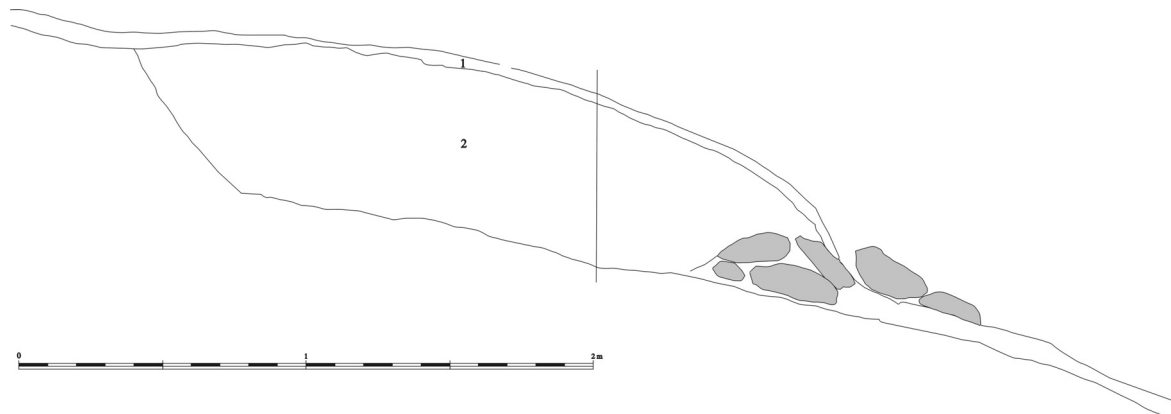
Výzkum proběhl obdobně jako v případě sondy 1. Nejdříve byla skryta humusová vrstva (1) na povrchu, představující půdní typ A. Situace na povrchu byla stejná jako v případě sondy 1. Výzkum pokračoval rozebíráním kamenného tělesa mohylovitého útvaru v sektorech A a D. V sektoru A se velice záhy projevilo, že těleso mohylovitého útvaru je zapuštěné pod povrch (méně, než v sondě 1). V sektoru D následovalo pod tělesem útvaru (2) již pouze podloží. V sektoru A se po odstranění tělesa mohylovitého útvaru (od shora kameny zvětšovaly velikost) objevila část kruhové kamenné konstrukce, která obkružovala jámu (umístěnou mírně asymetricky ke středu). Výplň jámy byla šedohnědá hlinitá s kameny a četnými uhlíky. V tělese mohylovitého útvaru na okraji výplně jámy byl nalezen silně erodovaný fragment keramiky.



Obr. 13. Šumberk nad Desnou. Lokalita 1, sonda 3. Pohled na dokončený výzkum mohylovitého útvaru



Obr. 14. Šumberk nad Desnou. Lokalita 1, sonda 3. Plán výzkumu mohylovitého útvaru. Číslo odpovídají číslům vrstev



Obr. 15. Šumberk nad Desnou. Lokalita 1, sonda 3. Řez mohylovitým objektem. Číslo odpovídají číslům vrstev

Výzkum pokračoval rozebráním sektoru B (pouze tělesa útvaru). Po odebrání svrchní části kamenného tělesa se objevila polokruhovitá kamenná konstrukce, dotvářející kruhovou strukturu ze sektoru A. Z výplně jámy (3) pochází velké množství uhlíků. Kameny v okolí jámy nesou stopy opálení (obr. 9; 10).

Mohylovitý útvar byl založen v mělké půlokrouhlé jámě. Mírně mimo střed (směrem do svahu) byla vytvořena mělká jáma, kolem které byla z nasucho kladených kamenů vyžděna okrouhlá zeď. Do jámy byly nasypány ve velkém množství uhlíky. V tělese mohylovitého útvaru (vrstva 2), na okraji jámy, byl nalezen i jeden fragment silně rozvětralé keramiky. Jáma byla zasypána velkými kameny, je pravděpodobné, že okrouhlá zídka nesla zastropení ze dřeva. Na tyto konstrukce byl navršen mohylovitý útvar z kamenů bez hlíny, na okrajích je náznak kamenné plenty. Směrem vzhůru se kameny zmenšují.

Sonda 3

Sonda 3 založena v severní části lokality cca 40 m pod cestou tak, že zahrnula celý jeden mohylovitý útvar. Sonda o rozměrech 4×4 m byla rozdělena do čtyř sektorů 2×2 m označených od SV k JV A, B, C a D (obr. 13–15).

Situace na povrchu sondy po skrytí povrchu byla stejná, jako ve dvou předchozích případech. Výzkum pokračoval rozebíráním kamenného tělesa mohylovitého útvaru ve všech sektorech. V sektorech A a B se ukázalo, že těleso mohyly je pouze mírně zapuštěné pod povrch (zapuštění je nejmenší ze všech prozkoumaných objektů). Pod tělesem mohylovitého útvaru bylo zjištěno již pouze podloží. Uhlíky byly rozptýleny na styku vrstev 2 a 3. Na západní straně objektu (po svahu dolů) bylo patrné kamenné obložení věnce sestavené do podoby zdi na sucho, obsahující až 1,5 m velké kameny. Obložení bylo ponecháno na místě. V jihozápadní části útvaru byl na rozhraní vrstev zachycen velký kámen, který nemohl být pro svou velikost odstraněn pro zjištění případných artefaktů a ekofaktů pod ním. Materiál zde je dostupný pro případnou revizi. Kameny patřící do obložení tělesa nesou stopy opálení.

Objekt byl založen ve velmi mělké půlokrouhlé jámě. Na dně pod těleso mohylovitého útvaru byly mezi kamenným obložением nasypány uhlíky. Na okrajích bylo na sucho vyžděno kamenné obložení.

Datování objektů

Pro získání představ o stáří uhlíků jsme odeslali z každého objektu jeden vzorek na radiokarbonové datování. Nejstarší datum GdA-534 spadá do intervalu 1390–1450 AD (tedy konec 14. až 1. polovina 15. století). Poskytl je uhlík ze sondy 1. Další dvě data spadají do intervalů 1610–1670 AD a 1480–1690 AD (sonda 2 a 3) (tab. 1). Význam dat je složité určit. Jistě datují lidské aktivity v této oblasti. Pro katastr Šumberku nad Desnou máme první zmínky až pro počátek 17. století, takže středověké datum jasně ukazuje na výrazně větší stáří lidských aktivit (středověká plužina vsi – Šída – Prostředník 2006). Data ale nutně nemusí určovat dobu vzniku objektů, uhlíky se mohly do tělesa dostat i splavením z povrchu. Mají tedy pro vznik mohylovitých útvarů spíše význam ante quem, ovšem není jasné, jak velký tento časový úsek je (viz níže diskuse). Na závěr zbývá uvést, že uhlíky obecně pocházejí z druhů stromů odpovídajících středověkým a novověkým porostům.⁴

Tab. 1. Středověká a novověká data z různých výzkumů v oblasti (podle Šída – Prostředník 2006)

1	Šumberk 2 - objekt 1	505 ± 30 BP	1320 AD (2,4 %) 1340 AD 1390 AD (93,0 %) 1450 AD
2	Šumberk 13 - objekt 2	260 ± 30 BP	1510 AD (27,5 %) 1600 AD 1610 AD (52,8 %) 1670 AD 1770 AD (12,7 %) 1800 AD 1940 AD (2,3 %) 1960 AD
3	Šumberk 17 - objekt 3	250 ± 50 BP	1480 AD (64,2 %) 1690 AD 1720 AD (23,8 %) 1810 AD 1920 AD (7,4 %) 1960 AD
4	Velké Hamry I/295	350 ± 30 BP	1450 AD (95,4 %) 1640 AD
5	Jístebsko	325 ± 30 BP	1480 AD (95,4 %) 1650 AD

⁴ Za určení děkujeme J. Novákovi.

Ostatní lokality s mohylovitými objekty

Další mohylovitý objekt byl prozkoumán v roce 2004 v souvislosti s výzkumem I. Vondroušové na neolitické lokalitě Velké Hamry I (výzkum měl vyvrátit souvislost s neolitickými artefakty – obr. 16). Zdejší mohylovité objekty jsou menší než na předešlé lokalitě a také nejsou pokryté půdním typem. Hlavním rozdílem je také to, že postrádají vnitřní konstrukce a zahloubené úpravy pod tělesem. Jsou rovněž uspořádané do řad. V sousední sondě byla zachycena zajímavá stratigrafie. Nad zasypanými neolitickými těžebními jamami se nacházely zbytky dílen na kamennou industrii překryté dalšími 0,5 m svahovin. Z baze svahovin byl získán uhlík, jehož datováním bylo získáno datum GdA-537 1450–1640 AD (tab. 1). Mohylovité objekty jsou založeny již na těchto svahovinách, takže jsou tímto datem dobře datované. Na konci středověku došlo v této oblasti k odlesnění, které vedlo ke vzniku svahovin, v některých místech až 0,5 m mocných. Následující zemědělské úpravy vyvolaly stavbu mohylovitých útvarů v blízkém okolí velkého skalního výchozu. Plocha patrně sloužila jako pastvina. V podobném časovém úseku proběhlo odlesnění i na Jistebsku (tab. 1; podrobně Šída – Prostředník 2006).

Na katastru Šumburku nad Desnou nacházíme různé typy mohylovitých útvarů na mnoha místech. Patrně nejnapadnější jsou velké mohylovité útvary na hranicích zaniklých polí (tzv. hrobky, někdy až desítky metrů v průměru – obr. 17–19; 23). Vedle nich se ale nachází velké množství mohylovitých útvarů i v lesích, které prokazatelně byly vždy lesy (například sondovaná poloha SU01 patří mezi ně, další leží poblíž čp. 422 – obr. 20). Do kumulací těchto objektů pronikají okraje plužiny neorganicky a je patrné, že se blíže objektům zvětšuje množství kamenů na mezích a hromádách (obr. 21–22), jako by objekty byly stratigraficky starší a plužina je obcházela. Typologii a možný původ mohylovitých útvarů se pokusíme představit níže.

Zajímavou lokalitou jsou osady Novina a Nýčovy domky u Souše, kde jsou dochovány velké mohylovité útvary sestavené z balvanů žuly (z části lámané – obr. 24). V obou případech jde o novověké (17.–18. století) pastviny, které musely být významně upraveny. Objekty jsou podobné velkým „hrobkám“ na hranicích středověkých polí, jenom je patrné, že nedodržují systém parcelace.

Diskuse

Předcházející odstavce poukázaly na složitost problematiky poznání mohylovitých útvarů. Ve skutečnosti se pod tímto pojmem mohou skrývat objekty různých funkcí a doby vzniku. Na základě dosavadních znalostí se můžeme pokusit o typologii těchto objektů.

1. Mohyly. Obsahují prokazatelné zbytky pohřební výbavy, podrobný popis přesahuje rámec tohoto příspěvku.

2. Mohylovité útvary typu I (Šumburk nad Desnou) – útvary s vnitřní konstrukcí tvořící shluky, zpravidla mimo skalní výchozy, obsahují složité kamenné konstrukce, jsou zapuštěny do země, obsahují uhlíky a spálené kosti a mohou obsahovat i keramiku. Zatím jediné datované uhlíky ze Šumburku pocházejí z konce středověku a novověku, mohou však být mladší příměsí. Středověké a novověké plužiny a pastviny polohy s těmito objekty obcházejí, tzn. že objekty jsou starší. Tvoří shluky desítek objektů a nelze v nich spatřovat hraniční objekty. Jejich funkci ani stáří za současných vědomostí nejsme schopni určit. Pomoci může jenom další výzkum a použití netradičních metod datace (například pylová analýza, která v jizerském podhůří překvapivě dobře funguje pro odlišení pravěkých sedimentů od středověkých).

3. Mohylovité útvary typu II (Nebahovy) – kamenné mohylovité objekty různých velikostí, které mohou obsahovat uhlíky i kosti. Jsou jasně vázané na hraniční linie různých typů pozemků.

4. Mohylovité útvary typu III (Velké Hamry) – menší (do 5 m) kamenné objekty pravidelně rozmístěné blízko sebe v pravidelných rozestupech bez vnitřních konstrukcí, vznikají při vysbírání kamene při úpravě plochy pastvin.

5. Mohylovité útvary typu IV (Novina) – jako typ III, větší než 5 m, rozestupy jsou výrazně větší.

6. Mohylovité útvary typu V (Příchovice) – hromady kamene na mezích různých velikostí, vznikají sbíráním kamene z polí, mohou dosahovat až desítek metrů v průměru, mohou mít funkci hraniční (typ II); typ IV a V je v Podkrkonoší lokálně nazýván „hrobka“.

Pohraniční hory skrývají mnohé nepoznané a mnohdy významné objevy. Po objevu takřka neporušených pozůstatků neolitické těžby v Jizerských horách v roce 2002 (Šrein et al. 2002) by nás tento fakt neměl překvapovat. Problematika mohylovitých objektů stále zůstává na počátku řešení. Je jasné,



Obr. 16. Šumburk nad Desnou. Lokalita 2. Pohled na řez jedním z mohylovitých útvarů při výzkumu I. Vondroušové



Obr. 17. Šumburk nad Desnou. Lokalita 3. Pohled na hromadu kamení sbíraného ze středověké plužiny – mohylovitý útvar typu V



Obr. 18. Šumburk nad Desnou. Lokalita 3. Pohled na mez plužiny, velké kameny mohou představovat označení hranice

že se pod tímto termínem skrývá mnoho různých památek odlišného stáří a funkce. Právě tento fakt by nás měl motivovat k dalšímu výzkumu. Hory jsou stále archeologická terra incognita a dnes již nemůžeme tvrdit, že se v nich neskřývají žádné zajímavé archeologické nálezy.



Obr. 19. Šumburk nad Desnou. Lokalita 4. Pohled na mez plužiny i s mohylovitým útvarem typu V, velké kameny mohou představovat označení hranice



Obr. 21. Šumburk nad Desnou. Lokalita 6. Okraj středověké plužiny s podlouhlým útvarem typu V. Vpravo od něj je patrný příkop odvodnění plužiny, v lese za ním jsou rozestry mohylovité útvary lokality 5



Obr. 20. Šumburk nad Desnou. Lokalita 5. Celkový pohled na mohylovité útvary

ZÁVĚR

V předchozích odstavcích bylo poukázáno na složitou a dosud ne zcela objasněnou problematiku mohylovitých útvarů dochovaných především v pohraničních pohořích českých zemí. Analýza historických pramenů, provedená již staršími autory na počátku minulého století, poukazuje na možnou souvislost alespoň některých z těchto útvarů s dobovými způsoby vytyčování pozemkového vlastnictví v terénu. Kromě možného magického významu zjištěných aktivit (uložení části koňského skeletu) může smysl takového počínání ležet v čistě racionální rovině. Zdůrazňme opět, že užití některých dalších objektů jakožto hraničních znamení může připadat v některých případech v úvahu i u dalších kategorií drobných historických památek – např. smírčích křížů (byť se například jedná o druhotnou funkci). Objasnění účelu uvedených objektů by mohl alespoň v některých případech napomoci detailní a podrobný archivní průzkum, jehož výsledky přispívají k poznání pozemkové držby ve zvoleném území. Budoucí studie a analýza by se měly ubírat především tímto směrem, a v kombinaci s archeologickým povrchovým průzkumem tak přispět k důležitějšímu objasnění sledovaných archeologických památek s nejasnou dobou vzniku a účelu. Hory skrývají netušené bohatství různých archeologických objektů pravěku i středověku. Přivíráním očí před nimi nezmizí z krajiny, mohou ale zmizet díky intenzivnímu lesnímu hospodaření, které v posledních 50 letech probíhá. Lesní činnost tyto objekty paradoxně ohrožuje stejně, jako stavby v nížinách. Jakýkoli archeologický výzkum těchto objektů tedy zvyšuje šanci na jejich záchranu.



Obr. 22. Šumburk nad Desnou. Lokalita 6. Okraj středověké plužiny, odvodňovací příkop na okraji plochy mohylovitých útvarů



Obr. 23. Šumburk nad Desnou. Lokalita 7. Mohylovitý útvar typu V na mezi středověké plužiny



Obr. 24. Osada Novina u Souše. Mohylovité útvary typu IV v zaniklé novověké pastvině

PRAMENY

Menšík z Menštejna, J. 1600: O mezech, hranicích, saudu a rozepři mezní i příslušenství jich v království Českém. Sepsání Jakuba Menšíka z Meynšteyna. Praha.

LITERATURA

- Beneš, J. – Lutovský, M. 1997:* Mohylovité útvary u Nebahov na Prachaticku, Výběr – Časopis pro historii a vlastivědu jižních Čech 34, 219–221.
- Boháč, Z. 1974:* Újezdy a Lhoty. Příspěvek k dějinám osídlení středověkých Čech, Historická geografie 12, 3–25.
- Brandl, F. 1869:* Staročeské právo mezní, Právník 8, 116–127.
- Dohnal, M. 2003:* Historická kulturní krajina v novověku. Vývoj vsi a plužiny v Borovanech u Bechyně. Praha.
- Dohnal, M. 2006:* Vesnická sídla a kulturní krajina na Táborsku v 15.–19. století. Praha.
- Ferulík, A. 1966:* Hranice domašovského lesa, Vlastivědný věstník moravský 18, 106–109.
- Frolcová, V. 2001:* Velikonoce v české lidové kultuře. Praha.
- Graus, F. 1953:* Dějiny venkovského lidu v Čechách v době předhusitské. 1. Dějiny venkovského lidu od 10. stol. do 1. poloviny 13. stol. Praha.
- Chadt-Ševětínský, J. E. 1913a:* Hranice a meze (dějiny). Písek.
- Chadt-Ševětínský, J. E. 1913b:* Dějiny lesů a lesnictví (hospodářství lesního a hospodářského lesního zřízení či úpravy lesa – soustav) v Čechách, na Moravě a ve Slezsku. Písek.
- Janiš, D. – Šenkýřová, J. 2004:* Hranice statků a pozemků – jejich zachycení v písemných pramenech, Archaeologia historica 29, 193–202.
- Klabouch, J. – Procházka, V. 1956:* Předpisy a obyčeje mezního práva v životě českého venkovského lidu v 17. a 18. století, Český lid 43, 158–162.
- Máchal, H. 1891:* Nákres slovanského bájesloví. Praha.
- Machek, V. 1997:* Etymologický slovník jazyka českého. Praha. Fotoreprint podle 3. vydání z roku 1971.
- Mareček, J. 2005:* Krajinářská architektura venkovských sídel. Praha.
- Matoušek, V. 2006:* Třebel: obraz krajiny s bitvou. Praha.
- Navrátil, V. 1986:* Několik poznámek k problematice kamenných křížů, Vlastivědný věstník moravský 38, 66–68.
- Němec, I. a kol. 1980:* Slova a dějiny. Praha.
- Prucek, J. 1972:* „...Meta que vulgo dicitur Kopecz“, Zprávy Vlastivědného ústavu v Olomouci 146, 8–10.

- Šída, P. 2004: Archeologický průzkum katastru obce Tanvald a Šumburk v roce 2004. Rukopis zprávy uložené na Městském úřadu v Tanvaldu.
- Šída, P. – Prošťedník, J. 2006: Změny v zemědělském využívání podhůří Jizerských hor ve světle archeologických a etnografických pramenů, *Z Českého ráje a Podkrkonoší* 19, 104–120.
- Šlězár, P. 2007: Sádky, kopy a „výprask na pamětnou“. Hranice ve středověké krajině Dražanské vrchoviny, *Vlastivědný věstník moravský* 59, 155–161.
- Šrein, V. – Šreinová, B. – Štátný, M. – Šída, P. – Prošťedník J. 2002: Neolitický těžební areál na katastru obce Jistebsko, *Archeologie ve středních Čechách* 6, 91–99.
- Václavík, A. 1959: Výroční obyčej a lidové umění. Praha.
- Winchester, A. J. L. 2000: *Discovering Parish Boundaries*. Princes Risborough.
- Zeman, J. – Vaníček, V. 1939: Tisíc let na stráž. Hornojizerské krajiště. Vlastivědná úvaha. Navarov.

HISTORICAL METHODS FOR MARKING TERRITORIAL BOUNDARIES AND THE PROBLEM OF “TUMULUS” FORMATIONS

This article considers the complex and thus far not entirely understood subject of the tumulus formations that survive primarily in the border highlands of the Czech Lands. An analysis of the historical sources undertaken by earlier authors at the beginning of the last century indicates a possible link between at least some of these formations and period methods for indicating the ownership of territory in the field.

A contribution to the explication of the function of these features has also been made recently by archaeological excavations in the Jizera mountains, on the basis of which it has been possible to classify the following feature types:

- 1. Barrows. Contain the identifiable remains of burial fittings.*
- 2. Tumulus formations with a complex stone inner structure. Neither the function nor age of these can be ascertained given the present state of knowledge.*
- 3. Stone tumulus formations of various sizes which may contain charcoal and bones, and which were clearly linked to the borders of territorial units of various kinds.*
- 4. Smaller stone tumulus formations (< 5m), regularly sited close to one another in a regular distribution, lacking an inner structure, originating in the clearance of stones as part of pasture preparation.*
- 5. Similar tumulus formations larger than 5m in size, at considerably greater distances apart.*
- 6. Tumulus formations – heaps of stones at varying distances apart, originating out of the collection of stones from fields; may be up to tens of metres in diameter, and may function as boundary markers.*

Clarifying the purposes of these features could in some cases at least be possible with the aid of detailed archive studies, the results of which will contribute to our understanding of landholdings in the area of interest. Future research should be in this direction, accompanied by archaeological surface survey.

MARTIN DOHNAL
STUPKOVA 2/1459, 170 00 PRAHA 7

PETR ŠÍDA
ZBOROVSKÁ 44, 150 00 PRAHA 5