

HORNÍ BOUSOV VE STŘEDOVĚKU

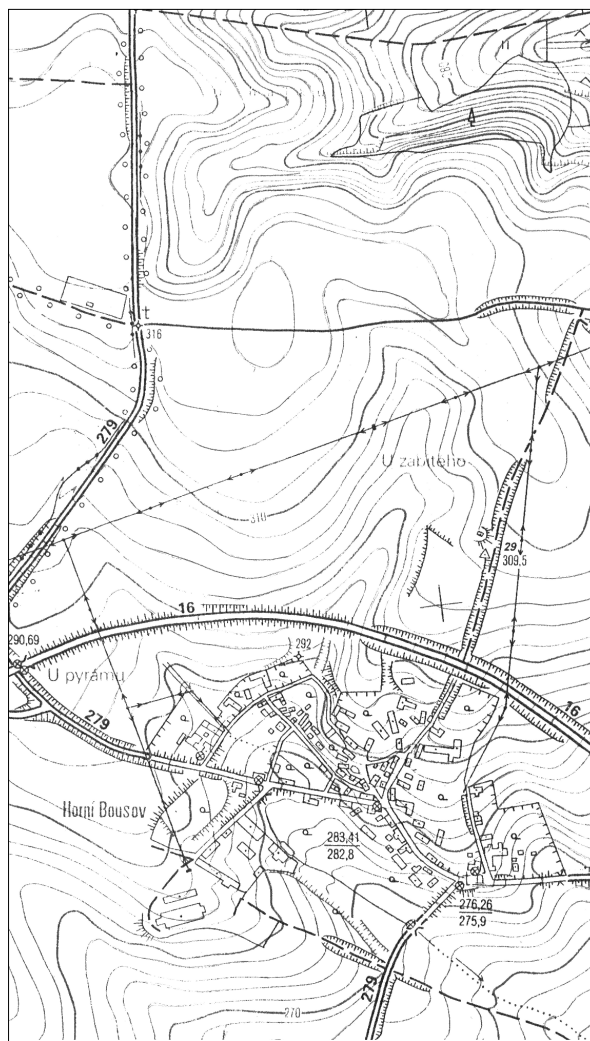
Konfrontace archeologických a písemných pramenů

Jiří Waldhauser

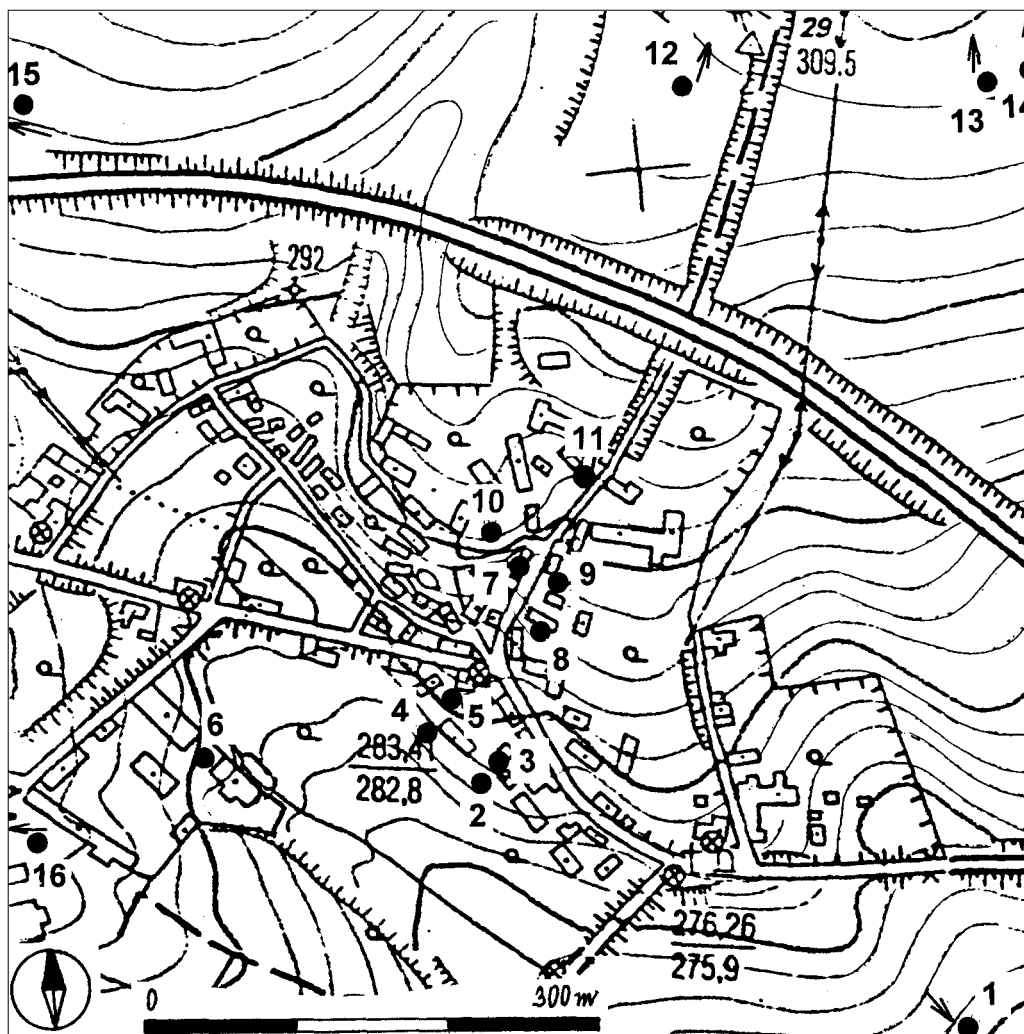
K poměrně okrajové problematice české národní archeologie náleží terénní a teoretický výzkum recentních žijících středověkých vesnic. Sem patří následující prezentace příkladu z Pojizeří, z místa ležícího 70 km severně od Prahy. Obec Horní Bousov je situována v okrese Mladá Boleslav (*obr. 1*) v nadmořské výšce okolo 290 m, v povodí říčky Klenice, ústící do řeky Jizery. Přímo obcí protéká bezejmenný potok; v obci dodnes existuje přírodní pramen. Geomorfologicky jde o region Jizerské tabule, subregion Dolno-jizerské tabule. Geologické podloží tvoří svrchní turon (slínovce, jílovité vápence), půdní pokryv se skládá z kvalitních modálních hnědozemí a luvizemí. Obec leží v teplé oblasti 2 s průměrnou roční teplotou 8,2 °C. Na geobotanické rekonstrukční mapě pokrývají většinu území obce habrové doubravy, pouze na jihovýchodě u říčky Klenice vystupují luhy a olšiny. Horní Bousov patří do mladoboleslavského bioregionu (*Němec ed. 2000*).

Z katastrálního území obce jsou známy archeologické nálezy, datovatelné od neolitu (s přestávkami) do středověku, resp. novověku (*Waldhauser 2005*), což opravňuje k začlenění území Horního Bousova do staré sídelní oblasti Čech. Písemné prameny pro vrcholný středověk, začínající rokem 1323, zahrnují mimořádně kvalitní okolnost, kterou je urbář se soupisem jmen obyvatel s dávkami pro cisterciácký klášter Hradiště nad Jizerou z doby okolo roku 1400 (*Šimák 1917, 97*).

Archeologické prameny reprezentují autorovy systematické povrchové sběry a malé záchranné akce s 16 zjištěnými polohami datovatelnými do středověku (*obr. 2*). S přestávkami byly prospekce prováděny po celých 45 let, v letech 1962–2007 (a motivovány patriotickým sledováním historie obce, odkud pocházejí matčini předci již od r. 1654). Předběžné informace a výsledky byly stručně publikovány (*Waldhauser 1965; 1967; 1992; 2000*). O dřívějších archeologických nálezech byla vytvořena databáze (*Waldhauser 1998a*). Cílem tohoto sdělení je zveřejnění dosavadních pramenů, které tak budou přístupné eventuální rigorózní kritice specialistů na vrcholný středověk – historiků i archeologů.



Obr. 1. Kartografická situace Horního Bousova (výsek ze ZM 03-34-12)



Obr. 2. Naleziště z období středověku až novověku na katastru Horního Bousova (stav k roku 2007)

HISTORIE OBCE

První psaná zmínka o obci (1323), jedná-li se skutečně o předchůdce dnešního Horního Bousova, spadá do 14. století, do kontextu obvyklých nejstarších zpráv o obcích regionu Sobotecka. Jenom ve třech případech známe z této sídelní komory na středním toku říčky Klenice jména obcí s vročením do 13. století. Starší zmínky v písemných pramenech nejsou obsaženy vůbec.

Přehled majetkové držby

(podle Šimáka 1917; Rudy 1948; Pekaře 1910/1911; 1998 a Fišery 2002)

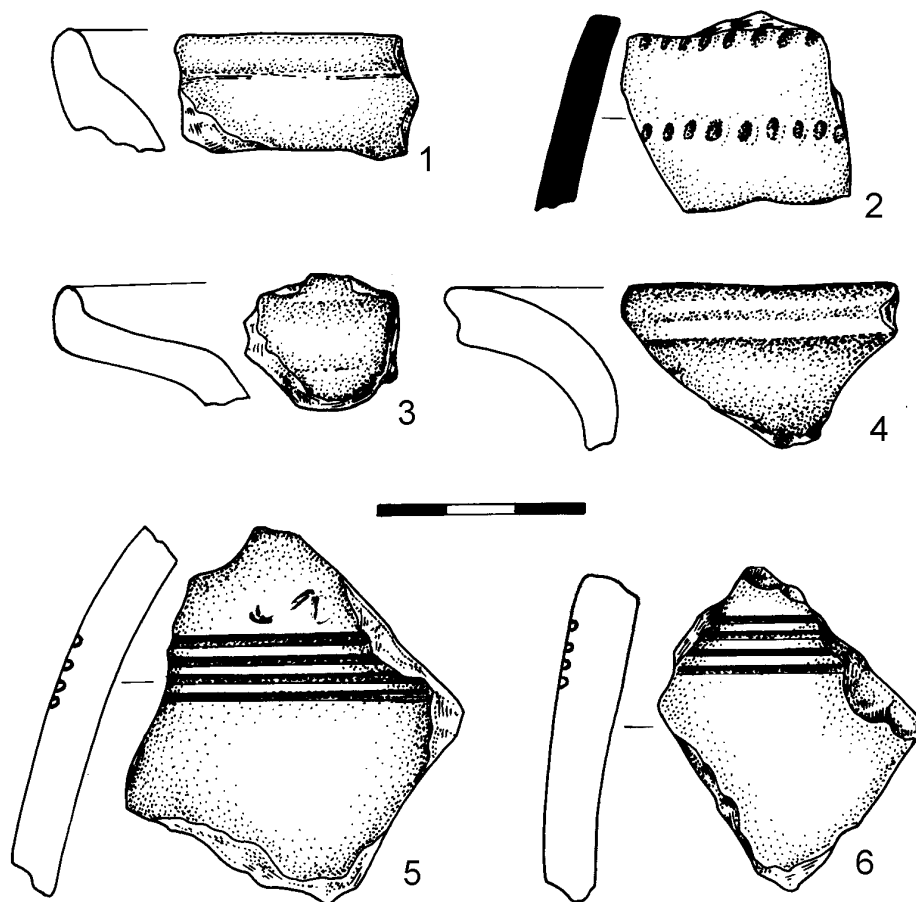
K r. 1323	Ctibor z Bousovce (pravděpodobně tvrz/ves)
K r. 1361/1420/do 1420	cisterciácký klášter Hradiště n. J. (ves)
K r. 1420/1424	Jakub Chmelík z Újezda (a Harasova) s bratrem Hrzkem nedílně (ves)
K r. 1420/1432–?	Hrzek Chmelík z Újezda (a Harasova) (ves)
K r. 1444	Jan z Bousova (?)
Před r. 1497	Jan Zajíc z Házmburka (dvůr)
K r. 1497	Jan ze Šelnberka (dvůr)
Po letech 1524–1539	Petr Vančura z Řehnic (ves)
Před r. 1551	Magdalena Berčinka z Dubé (ves)
Po r. 1551	Jan Zilvar z Pilínkova, Jiří Procek z Cetně a další zástavou (ves)
Do r. 1599	Adam Mstidruh z Chlumu a Dobrovicevsi (tvrz, dvůr, pivovar, ves)
Po r. 1599 do r.1848	Kryštof z Lobkovic na Kosti a další majitelé kosteckého panství (ves, dvůr)

Tab. 1. Urbář cisterciáckého kláštera Hradiště nad Jizerou z doby okolo r. 1400 s informacemi o Horním Bousově (podle Šimáka 1917)

83. Bousov:	Úrok				Pomocné v týdni dní	Stěpice	Vejce		Máku korců
	sv. Jiří		sv. Havla				o sv. Jiří	o sv. Hav.	
	kop	gr.	kop	gr.					
1. Mašek, 1 lán . . .	45		45		1	4	30	30	
2. Hataš, podruh . . .	6		6		1				
3. Buhum " . . .	6		6		1				
4. Strunař, 1 lán . . .	45		45		1	4	30	30	
5. Matěj, 1/3 lánu . . .	23		23		1	2	15	15	
6. Kliment, 1/3 " . . .	23		23		1	2	15	15	
7. Matěj, 1/3 " . . .	23		23		1	2	15	15	
8. Tomec, 1/3 " . . .	23		23		1	2	15	15	
9. Blažek, 1/3 " . . .	23		23		1	2	15	15	
10. Havel, 1/3 " . . .	23		23		1	2	15	15	
11. Pecha, 1 1/3 " . . .	68		68		1	6	45	45	
12. Havel, 1/2 " . . .	23		23		1	2	15	15	
13. Macek, podruh . . .	9		9		1				
14. Mařík, 2 díly lánu (1/3)	30		30		1	3	10	10	
15. Machek, 1/3 " . . .	15		15		1	1	10	10	
16. Klimeš, 1/3 " . . .	23		23		1	2	10	10	
17. Pecha, 1/2 " . . .	23		23		1	2	10	10	
18. Kačka, 1/3 " . . .	23		23		1	2	10	10	
19. Svata, 1/3 " . . .	23		23		1	2	10	10	
20. Macek, 1/3 " . . .	23		23		1	2	10	10	
21. Machek, 1/3 " . . .	23		23		1	2	10	10	
22. Šimon, podruh . . .									1 1/2
23. Ješek, 1/3 " . . .	23		23		1	2	10	10	
11 1/3 lánu . . .	6	50	6	50	1144 ? 175	46	5 kop	5 kop	1 1/2



Obr. 3. Letecký snímek intravilánu Horního Bousova. Šipka ukazuje pravděpodobnou polohu tvrze (foto V. Kopriva, 6. 7. 2003)



Obr. 4. Horní Bousov, poloha 1. Keramika (vysvětlivky k používaným grafickým značkám na obr. 4–10: černě vykrytý profil – tenkostěnné světlé zboží, nevykrytý profil – keramika hradištní tradice)

SOUPIS STŘEDOVĚKÝCH A NOVOVĚKÝCH NALEZIŠŤ/LOKALIT V KATASTRÁLNÍM ÚZEMÍ HORNÍHO BOUSOVA

(V závorce za jednotlivými polohami číslování podle *Waldhausera 2000*, 43–44). Zahrnuty nebyly lokality s pravěkým osídlením.)

Poloha 1 (4/1). *U bývalé výkrmny kachen*; povrchový sběr r. 2006 (J. Matějková, Mladá Boleslav, J. Šemberová, Dolní Bousov). Nál.: ker. (xx). Dat.: rs, vs–no. Ulož.: M Sobotka, reg. č. 278/06 aj. Lit.: nepublikováno, informace o nalezišti *Waldhauser 2005*, 165–169. *Obr. 4:1–6*.

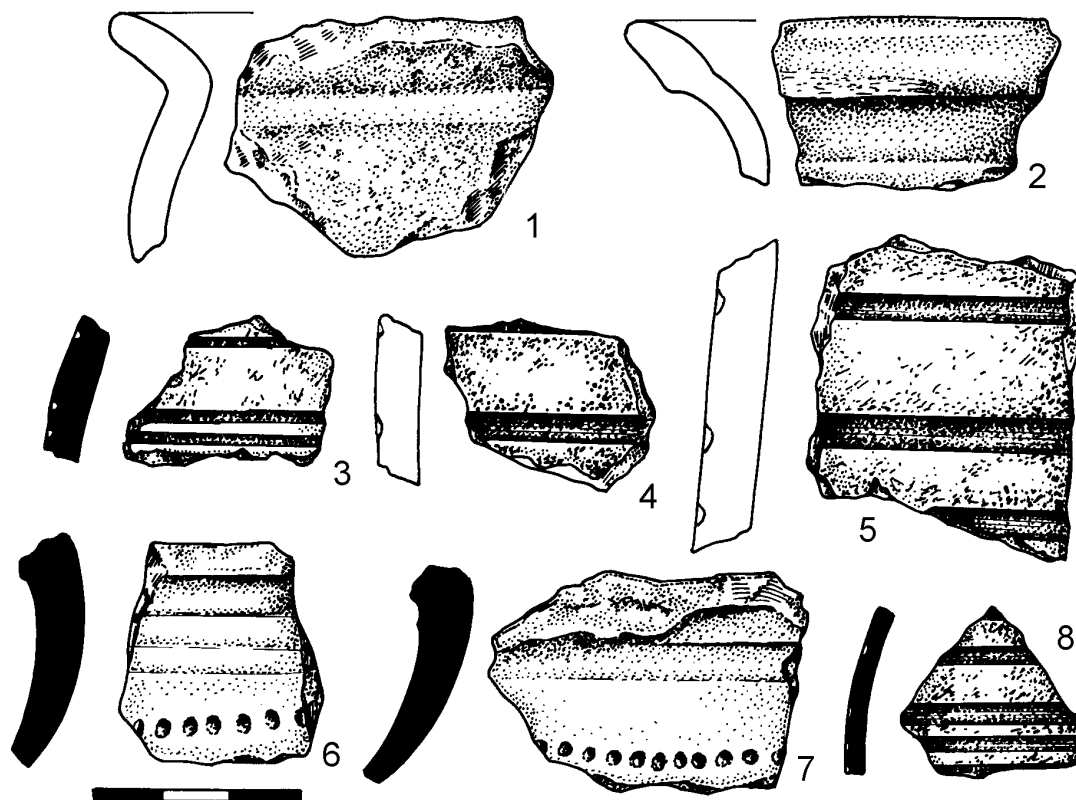
Poloha 2. Čp. 3, *dolní zahrádka*; povrchový sběr r. 2004 (J. Černický, J. Waldhauser). Nál.: ker. (xx). Dat.: rs/vs, vs. Ulož.: M Ml. Boleslav, č. přír. 20/2004. Lit.: *Waldhauser 2004*, 63. *Obr. 5:1–8*.

Poloha 3. Čp. 3, *horní zahrádka*; povrchový sběr r. 2004 (J. Černický, J. Waldhauser). Nál.: ker. (xx). Dat.: rs/vs, vs–no. Ulož.: M Ml. Boleslav, č. přír. 20/2004. Lit.: *Waldhauser 2004*, 63.

Poloha 4. Čp. 5, *zahrádka pod Klímou*; povrchový sběr r. 2006 (J. Waldhauser). Nál.: ker. (x). Dat.: rs/vs, vs–no. Ulož.: M Sobotka, č. reg. 274/06. Lit.: nepublikováno. *Obr. 6:1*.

Poloha 5. Čp. 6, *bývalý Klímův hostinec*; povrchový sběr r. 2003 (J. Klíma). Nál.: ker. (x). Dat.: vs–no. Ulož.: M Ml. Boleslav, č. přír. 25/03. Lit.: *Waldhauser 2003*, 76–77. *Obr. 6:2–3*.

Poloha 6. *Dvůr*; povrchová rekognoscace r. 2006 (J. Waldhauser); letecké snímkování r. 2003 (V. Kopřiva); stavebně–historický průzkum r. 2001 (Z. Fišera). Nál.: ker. (xx) – příkop (tvrziště?). Dat.: vs–no. Ulož.: M Sobotka, č. přír. 279/06. Lit.: *Fišera 2002*, 37; *Waldhauser 2006*.



Obr. 5. Horní Bousov, poloha 2. Keramika

Poloha 7 (4/5). Čp. 24; vzorkování vertikálního profilu r. 1982 (J. Waldhauser). Nál.: ker. (xx) – bez archeologických situací. Dat.: vs–no. Ulož.: M MI. Boleslav, č. přír. 457/94. Lit.: *Waldhauser 2000*, 44.

Poloha 8 (4/4). Čp. 25, jižně od obytné budovy; vzorkování vertikálního profilu r. 1981 (J. Waldhauser). Nál.: ker. (xx), mazanice, osteol.; souvrství. Dat.: vs–no. Ulož.: M Jičín (fond Sobotka), inv. č. 1163–1223. Lit.: *Waldhauser 1980–81*, 33; *2000*, 43. Obr. 8:1–16; 10.

Poloha 9 (4/3). Čp. 25, zahrada; vzorkování vertikálního profilu r. 1977; povrchový sběr r. 1998 (P. Slavíková), 1969, 2005 (J. Waldhauser). Nál.: ker. (xxx). Dat.: rs/vs, vs–no. Nál.: polozemnice?, zásobnice? Dat.: rs/vs–vs. Ulož.: M Jičín (fond Sobotka), inv. č. 1154–1162; M MI. Boleslav, č. přír. 545/98, 39/05. Lit.: *Waldhauser 1976–77*, 42; *1998*, 50–51; *2000*, 43. Obr. 7:1–8.

Poloha 10. Čp. 17, pole u Šumů; povrchový sběr 2001 (J. Waldhauser). Nál.: ker. (xx). Dat.: rs/vs–vs. Ulož.: M MI. Boleslav, č. přír. 553/01. Lit.: *Waldhauser 2001*, 72. Obr. 9:1–3.

Poloha 11. Čp. 23, naproti Semeckým; vzorkování vertikálního profilu r. 2006–2007 (J. Waldhauser). Nál.: ker. (xx). Dat.: vs–no. Ulož.: M Sobotka, dosud neevidováno. Lit.: nepublikováno.

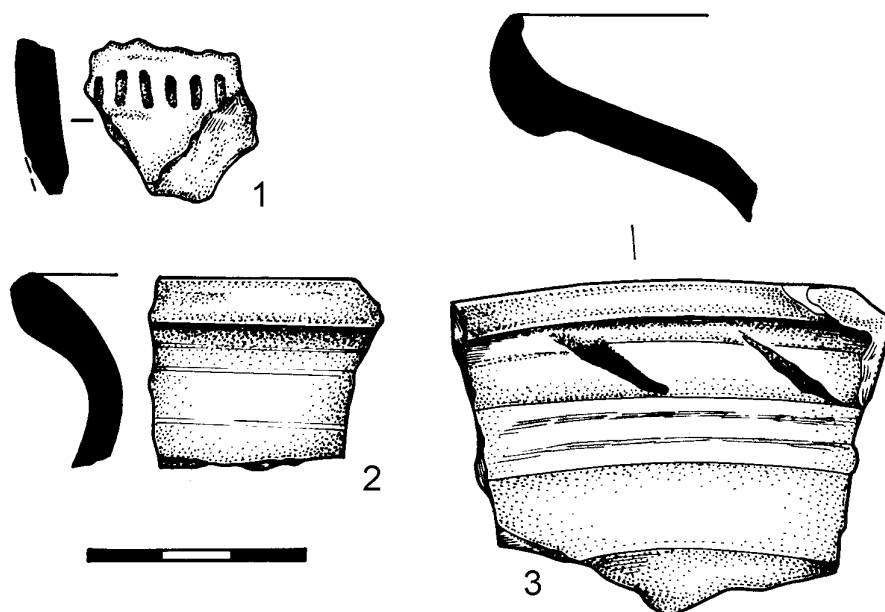
Poloha 12 (4/2). *Trigonometr*; povrchový sběr 1962, 1969 (J. Waldhauser). Nál.: ker (xx). Dat.: vs–no. Ulož.: M Liberec, č. přír. 9/70. Lit.: *Waldhauser 1965*, 13; *1967*, 9; *1969*, 34–35.

Poloha 13. *Mrchoviště*; povrchový sběr 2004 (J. Kužel). Nál.: ker. (xx) – ojed. nález. Dat.: no. Ulož.: M MI. Boleslav, č. přír. 50/2004. Lit.: *Waldhauser 2004*, 63.

Poloha 14. *Za vodárnou*; povrchový sběr r. 2004 (J. Kužel). Nál.: ker. (xx). Dat.: vs–no. Ulož.: M MI. Boleslav, č. přír. 45/04. Lit.: *Waldhauser 2004*, 63.

Poloha 15. *Socha svatého Isidora, okolí*; povrchový sběr při terénních úpravách okolí r. 2005 (anonym). Nál.: nález několika měděných mincí z poloviny 19. století, ztracených v okolí sochy jmenovaného světce. Ulož.: soukromá sbírka. Lit.: nepublikováno (sdělení Otto Kiss, Přepře).

Poloha 16. *U pyramidu*; letecké snímkování před r. 1997 (M. Gojda); negativní povrchový sběr 1998–99 (J. Waldhauser). Nál.: bez nálezů – zjištěn příkop, resp. ohrazení čtvercovitého útvaru (vojenský tábor?, plužiny?). Lit.: *Gojda 1997*, 70 s nečíslovaným leteckým snímkem.



Obr. 6. Horní Bousov, poloha 4–5. Keramika (3 glazovaný talíř s oranžovým podkladem, fialovými kapkami a dvěma bílými liniemi)

KRITIKA ARCHEOLOGICKÝCH PRAMENŮ

Do roku 1947 nebyly z Horního Bousova známy žádné archeologické nálezy (Filip 1947). I přes dlouhodobě (s přestávkami v letech 1962–2007) zaostřenou pozornost na povrchovou prospekci katastrálního území Horního Bousova, tedy zemědělsky kultivovaných ploch (pole, zahrádky) a dalších výkopů v terénu, nejsou pozitivní výsledky příliš úspěšné, i když vzácně došlo k dokumentaci archeologických struktur. Naopak drtivá většina povrchových sběrů zůstala negativní (a to lze říci, že byla několikrát navštívena celá plocha katastrálního území). V soupise poloh však nebyly registrovány ojedinělé, nepočtené nálezy středověkých až novověkých fragmentů keramiky z aktuálně zorávaných polí. Důvodem byl jejich sporadický výskyt rámcově po území celého katastru. Pouze u dvou poloh (č. 13 a 14) s převahou novověkých zlomků nešlo vyloučit antropogenní aktivity stabilnějšího rázu. Sumárně nutno konstatovat, že povrchovou prospekci dlouhodobě prováděl nejenom autor tohoto sdělení, ale i jeho další (instruovaní, archeologii naklonění) přátelé nebo školní mládež.

Výpovědní hodnota archeologických nálezů z řady poloh může být považována za nízkou, i když patrně v žádném případě nešlo o druhotně přemístěnou hmotnou kulturu.

Konečně podobné („povrchové“) archeologické akce z Pojizeří (např. Srbsko; Waldhauser 1998b, 196) a dalších lokalit Čech nekončily s výraznými terénními, resp. badatelskými výsledky (srv. Nováček – Vařeka 1997).

DATOVÁNÍ ZÍSKANÝCH SOUBORŮ KERAMIKY

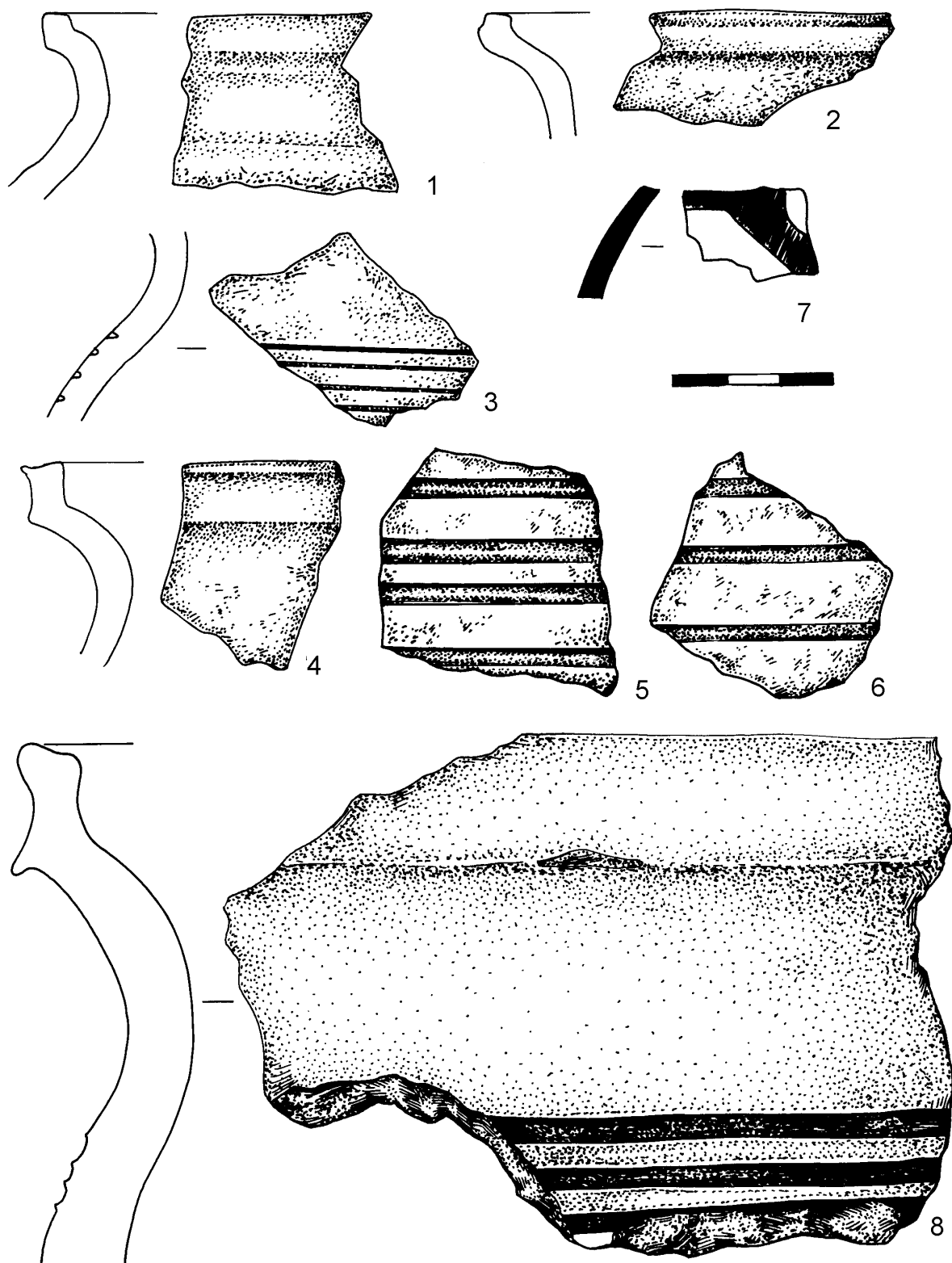
Záměrem autora nemohlo být detailní časové zařazení jednotlivých keramických zlomků, nýbrž rámcová datace celých souborů z jednotlivých nalezišť/lokalit, poloh do běžně přijímané sekvence vývoje středověké keramiky. Konkrétně byla rozlišována následující chronologická sekvence s těmito sledovanými typickými znaky keramiky:

– rs, ca 13. století (charakteristika: vytažený okraj apod., dekor šroubovic, jednoduchých vlnic, vrypů; „hradištní“ hrnčina s výraznějším ostřivem);

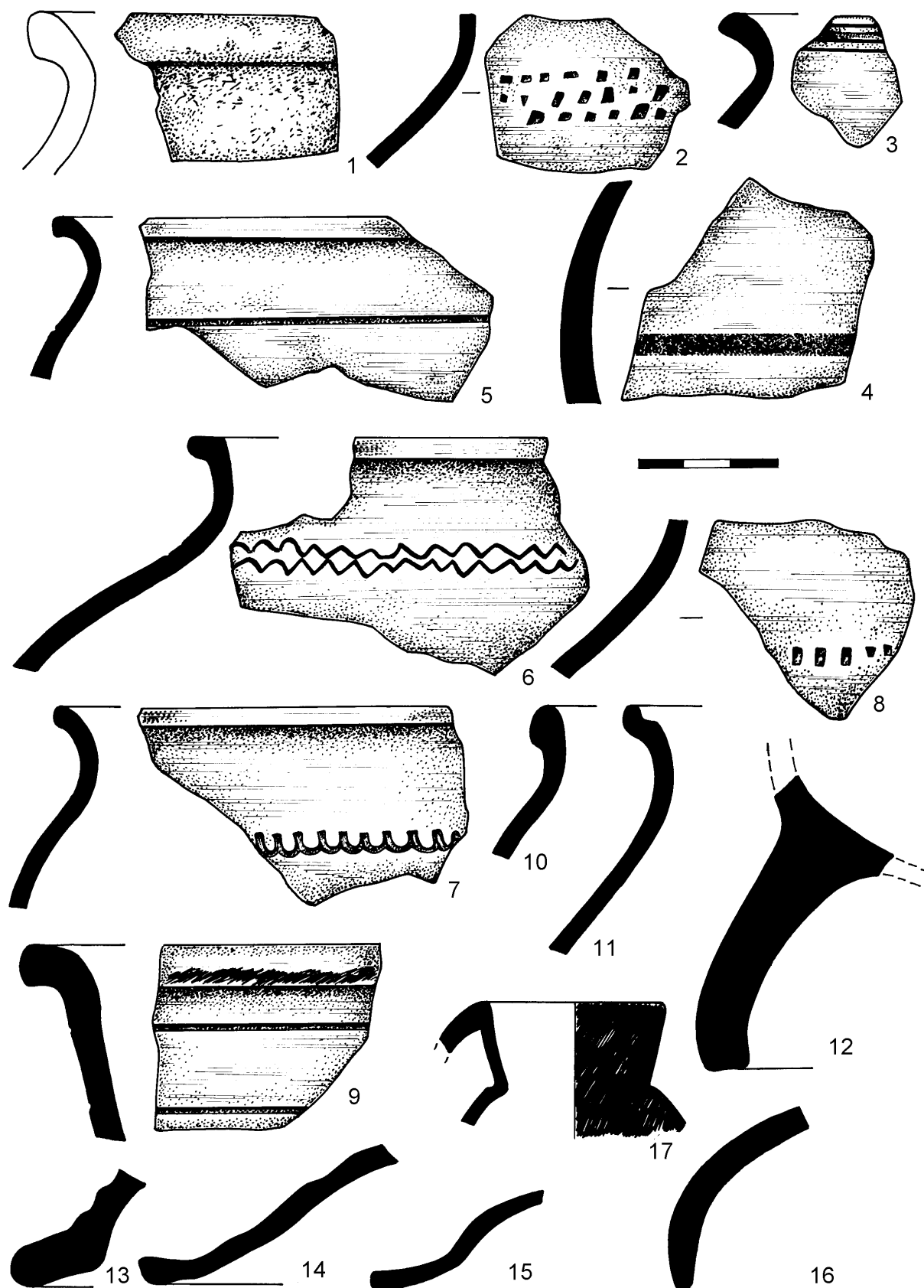
– vs1–2, ca 14.–15. století (charakteristika: výzdoba „radýlkovaných“ pásů, červeně malovaný dekor; světlé tenkostěnné hrnčířské zboží bez výraznějšího ostřiva);

– no1, ca 16.–18. století (charakteristika: glazované zboží s barevným dekorem, „zakuřovaná“ keramika s vhlazovaným dekorem).

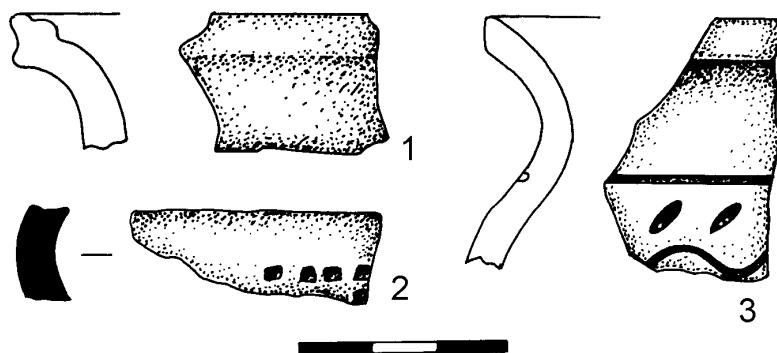
Netřeba zdůrazňovat cílený odstup od preciznějšího datování jednotlivých fragmentů keramiky, což musí zůstat vyhrazeno specialistům na tuto problematiku.



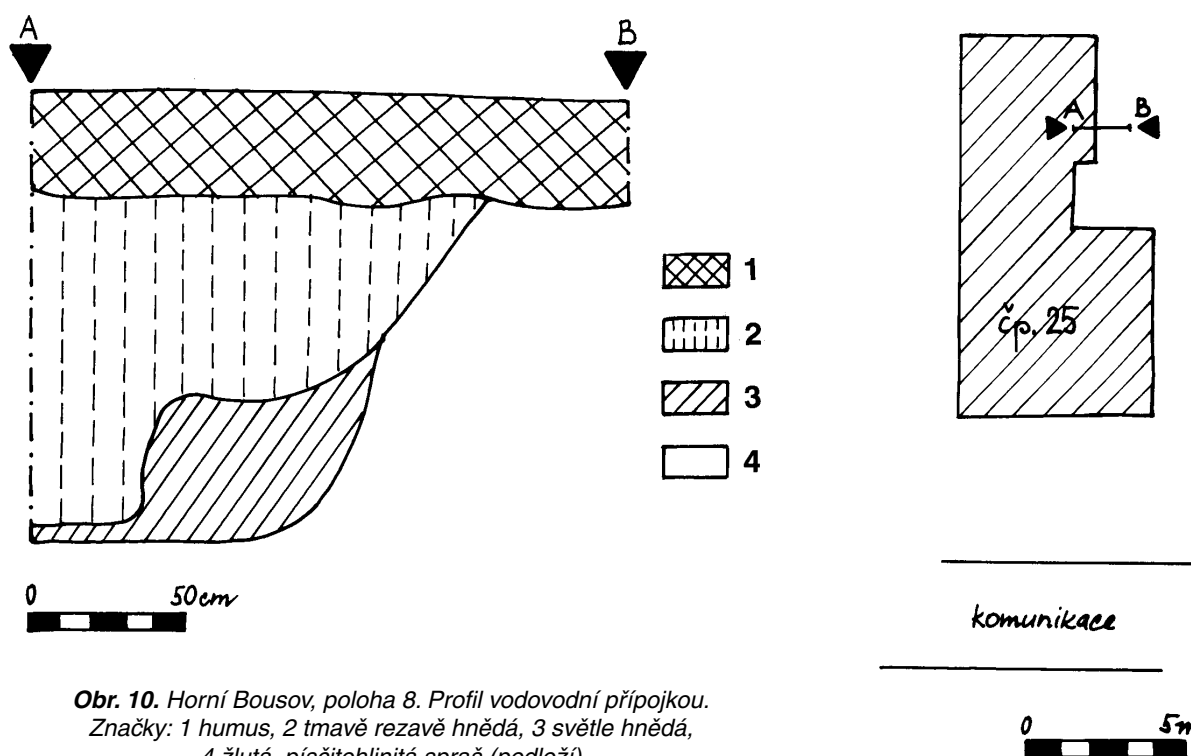
Obr. 7. Horní Bousov, poloha 9, čp. 25. Keramika (7 červeně malovaný dekor)



Obr. 8. Horní Bousov, poloha 8, čp. 25. Keramika. (3–4 červeně malovaný dekor, 17 zelená vnější glazura, 2–8 radélkovaná výzdoba, 6–7 kolkovaný dekor)



Obr. 9. Horní Bousov, poloha 10, čp. 17. Keramika



Obr. 10. Horní Bousov, poloha 8. Profil vodovodní přípojky.
Značky: 1 humus, 2 tmavě rezavě hnědá, 3 světle hnědá,
4 žlutá, písčitohlinitá spraš (podloží)

PROBLEMATIKA VZNIKU OBCE HORNÍ BOUSOV: KONFRONTACE PÍSEMNÝCH, TOPONOMASTICKÝCH A ARCHEOLOGICKÝCH PRAMENŮ

K možným obvykle užívaným pramenům náleží tři v nadpise této kapitoly zmíněné skupiny informací. Jejich komparací by měl vzniknout pravděpodobný obraz formy a struktury vrcholně středověké vesnice.

Výpověď písemných pramenů

Vročení první písemné zmínky o Horním Bousově k roku 1323 v souvislosti s údajným právním deliktem Ctibora z Bousovce (de Bussowcze), obžalovaného u zemského soudu v Praze z újmy Voku z Rotštejna, indikuje existenci vesnice a pravděpodobně i feudálního sídla, které by již stály určitou, spíše kratší dobu. Poté se měl dostat jako zbožná fundace do majetku cisterciáckého kláštera v Hradišti nad Jizerou (Ruda 1948, 21). K roku 1361 se zachovala zpráva o předávání církevních desátek – v objemové míře, korcích (in mensura, quae vulgo korzec dicitur) – v městečku Sobotce (Ruda 1948, 33, pozn.

16). Poté, od konce středověku až do novověku, spadal do majetku nižších a vyšších feudálů (Waldhauser 1992 s lit.).

Ze značné rozlohy katastrálního území Horního Bousova – okolo 1000 korců – odvozoval J. Pekař (1910/1991; 1998, 184) její kolonizační založení ve „12.–14. století,“ kdy na Sobotecku vznikaly „po americku“ nově zakládané vsi. K podobnému závěru o „intenzivní kolonizaci“ regionu ve 13. století dospěl regionální historik (Ruda 1948, 21). S tímto závěrem nejsou v protikladu všeobecně popsané mechanismy průběhu vnitřní kolonizace (Klápště 2005).

Výpověď toponomastických pramenů

Nejstarší redakce jmén Bousovec i Bousov nezpochybňuje patrné kolonizační založení předchůdce dnešního Horního Bousova v centru dnešního intravilánu obce. Od roku 1361 je připomínán již jen Bousov (Bussow), stejně i roku 1400. Teprve v kupní smlouvě z roku 1497 vystupuje rozlišení Horní Bousov (Baussow horzeynij) na rozdíl od sousedního Dolního Bousova (w doleynim Bausowie), a to podle polohy. Zpočátku, ještě ve 14. století, byl rozlišován menší Bousovec (Horní Bousov) od patrně většího (nyní Dolního) Bousova. Toponymum Bousov bývá odvozováno od osobního jména Bus, to stažením z Bohuš ve smyslu Bousův „dvůr“ (Profous 1947, 150; též Pažout 1927–1928). Nutno však připomenout názor J. Kováře (1985, 138), který proponoval v rámci kolonizace relativně „raný vznik Bousova, nikoli však podle stáří toponyma, nýbrž podle archeologických nálezů ze 13. století.“

Výklad jména obce – jak Horního tak Dolního Bousova – připouští spíše mladší založení během kolonizace. Signalizuje to toponymum obce s ukončením na -ov, zatímco relativně dřívější by měla být ta se sufixem -ice (např. Libošovice, Čalovice, Nepřívěc, Domousnice). Mimochodem právě tato jmenovaná toponyma obcí jsou (vůbec jedinými) nejstaršími doloženými v regionu Sobotecka, někdy i s adekvátními archeologickými nálezy. Nutno podotknout, že jména obcí byla zřejmě někdy přenášena ze staršího sídliště na (v době kolonizace) vzniklou novou vesnici.

Výpověď archeologických pramenů

Jednoznačně bylo archeologicky prokázáno osídlení intravilánu Horního Bousova od (druhé poloviny?) 13. století dodnes. Ovšem zlomky keramiky z vrcholného středověku 14.–15. století pokrývají pouze čtvrtinu dnes zastavěné plochy obce i přesto, že povrchová prospekce byla se stejnou intenzitou prováděna na všech dostupných plochách. S výhradami lze rekonstruovat osídlený pás – protáhlý obdélník – po obou stranách vodoteče (rozměry ca 280×70 m). Poukázat je možno na další příklad z nedaleké obce Osek, kde i přes současnou podobu zástavby centra obce jako okrouhlice vyplývá z lokací vrcholně středověkých archeologických nálezů keramiky jednoznačně opět pásový půdorys podél vodoteče (srv. Weber 1969; Waldhauser 1982–83; nepublikované sběry autora).

Jediné místo v katastru Horního Bousova s doloženým osídlením raného středověku je poloha 1 U bývalé kachní farmy. V keramice ze sběru jsou zastoupeny vodorovné hřebenované pásy i strmé vlnice (obr. 4:5–6), archaické okraje, další kalichovitý (obr. 4:3), Rámcově náleží do mladších fází raného středověku (rs 3–4). O několika málo nalezených zlomcích z vrcholného středověku (obr. 4:2) nelze rozhodnout, zda indikují krátké dožívání sídliště po epoše kolonizace, nebo se na lokalitu dostaly druhotně z intravilánu vsi, např. při transportu hnoje.

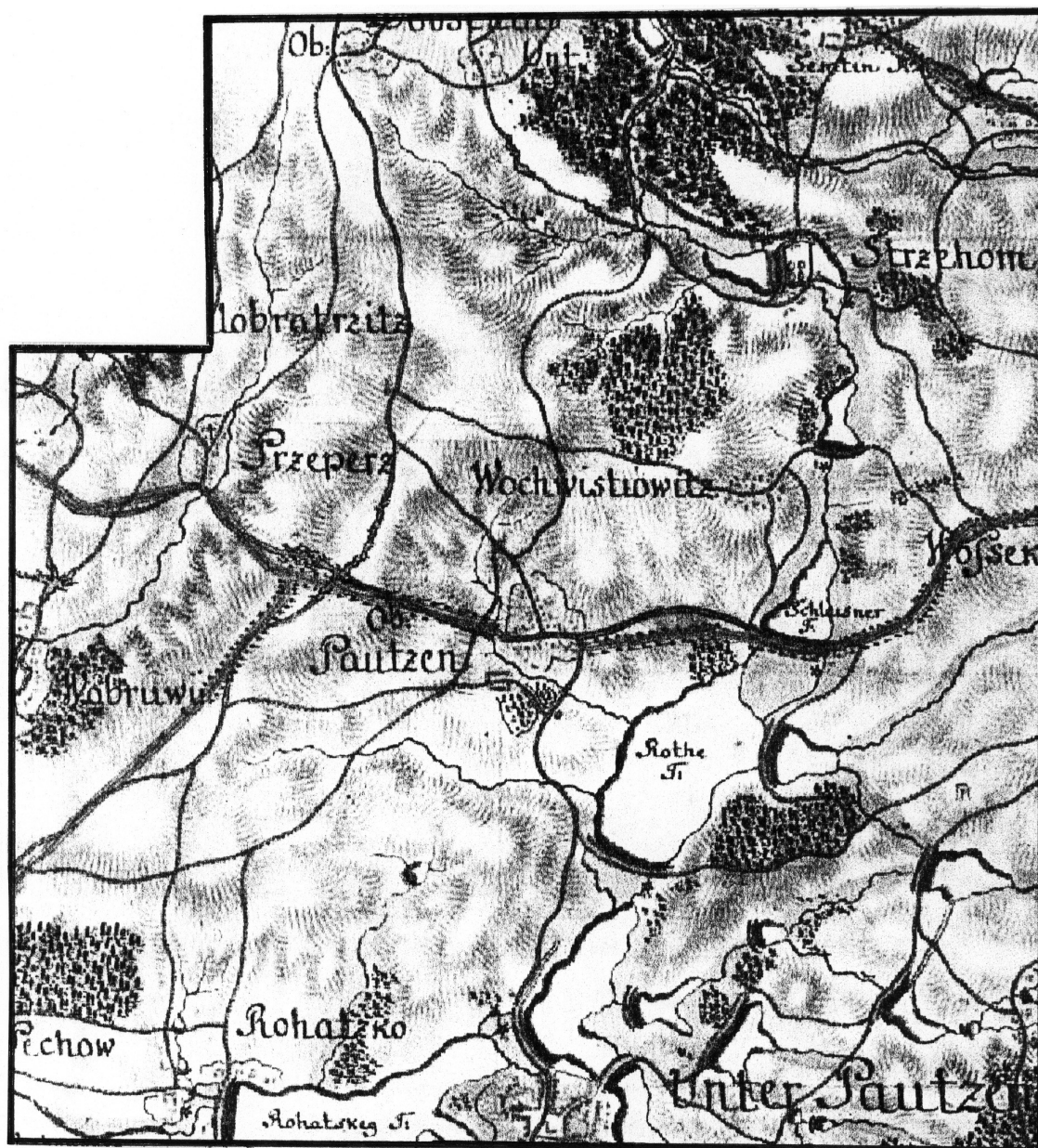
PROBLEMATIKA TVRZE A HOSPODÁŘSKÉHO DVORA

Feudální sídlo v Horním Bousově lze pro vrcholný středověk předpokládat pouze jednou, a to při první písemné zmínce k roku 1323, a to podle predikátu Ctibora, majitele. Kruhové tvrziště mohlo stát na okraji vsi, asi v místě pozdějšího hospodářského dvora, který na svém místě prokazatelně stál od konce 15. století, po renovacích dodnes. Identická poloha feudálního sídla v podobě tzv. motte na okraji či v malé vzdálenosti od zástavby vsi patří v regionu Sobotecka a Mladoboleslavska k nejčastějším (Waldhauser 2001a). V roce 2006 se při sledování terénních prací v areálu bývalého dvora (a také při letecké prospekci) podařilo zachytit část příkopu, dokonce i kruhový porostový příznak o průměru okolo 15 m (obr. 3).

Všeobecně je přijímána kontinuální existence dvora v Horním Bousově již od 2. poloviny 15. století; slouží prakticky dodnes jako jezdecká farma. První zmínka o něm pochází z roku 1497, kde je popsán v kontextu následovně: „Bausov hoření, dvůr poplužní s poplužím s dědinami, lukami, lesy, rybníky“ (Ruda 1948, 34, pozn. 43). I poté bývá často předmětem písemných pramenů (Pekař 1910/1911; 1998). Zda mohlo jít o „režijní“ dvůr již z doby cisterciácké držby obce před rokem 1420, jak jsou známy zejména i z jiných míst Mladoboleslavska (Šimák 1917), ale i Čech (Smetánka 1988, 39), nelze rozhodnout. Vyloučeno to není.

INFORMACE O PARCELACI POLÍ

Na mapovém podkladu z roku 1842 vystupuje tvar a rozloha tehdejších parcel polností Horního Bousova (obr. 12). Většina parcel má půdorys velmi rozsáhlých nepravidelných obdélníků, a tak má zřejmou souvislost s polnostmi dominikálu, patrně z písemných pramenů známého hornobousovského dvora. Pouze v severní části extravilánu Horního Bousova se rýsuje pásová parcelace v podobě úzkých



Obr. 11. Situace Horního Bousova na 1. vojenském mapování z let 1764–1768



Obr. 12. Situace Horního Bousova na indikační skice z roku 1842

a velmi dlouhých pásů, které dosahují maximální délky až 800 m. Šíře zmíněných parcel kolísá okolo 10–30 m. Pravděpodobně by mohlo jít o relikty parcelace z doby vrcholného středověku. Mimochodem poloviční vzdálenost k okolním vsím Horního Bousova (např. Přepeře, Střehom, Ošťovice) někdy činí právě tři čtvrtě kilometru. Pokud bychom zvažovali úzké pásové plužiny za oběma řadami předpokládaných usedlostí vrcholně středověkého Horního Bousova do výše zmíněné vzdálenosti, došli bychom k celkové rozloze polností okolo stovky hektarů, což je výrazně méně nežli doložený rozsah polností okolo r. 1400 (ca 220 ha) nebo i dnes (260 ha). Tuto disproporci není jednoduché zdůvodnit.

POLOHA OBCE V SÍTI KOMUNIKACÍ

Významnou polohu obce v období počátku novověku na severojižní nadregionální „rajchumberské silnici“ vyzdvihl s mnoha argumenty již J. Pekař (1910/1911; 1998, 137). Pravděpodobně se v ní odráží orientace podélné osy obce. Diskutovanou komunikaci protínala jiná západovýchodní komunikace, přebudovaná počátkem 19. století na východním okraji obce v křižovatku s pyramidou.

STRUKTURÁLNÍ PROMĚNY SÍTĚ ZEMĚDĚLSKÝCH SÍDLIŠŤ V OKOLÍ HORNÍHO BOUSOVA

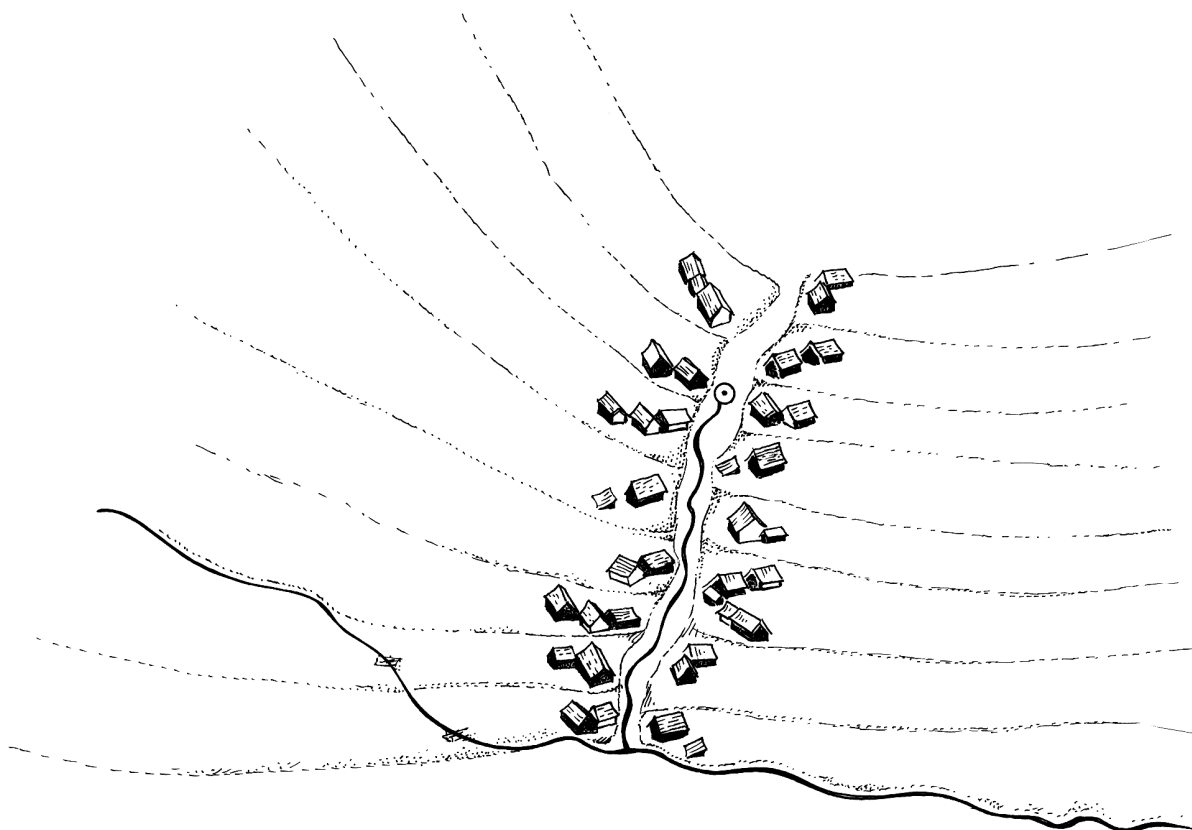
Dosavadní archeologické poznatky o struktuře osídlení regionu Sobotecka, získané prostřednictvím povrchové prospekce, akcentují intenzivní osídlení podél středního toku Klenice (tok III. řádu) a podél jejích některých přítoků (toky IV. řádu). Agrární sídliště z doby (s přestávkami) od neolitu po konec raného středověku téměř vždy lemují rozhraní mezi dubohabrovými háji na jedné straně a luhy s olšinami na straně druhé, a to v návaznosti na vodoteč „jako korálky na šňůrce.“ Tento stav lze považovat za permanentní symptom lokace sídlišť mimo opevněná sídla. Prezentuje ho soupis archeologických pramenů k roku 2000 (Waldhauser 2000).

Během proměny sítě osídlení na přelomu raného a vrcholného středověku, rámcově někdy ve 13.–14. století, je možno prokazatelně zaznamenat přírůstek dalších (kolonizačních) sídlišť, které byly téměř vždy umístovány dále proti proudu toků IV. řádu nebo v dosud neosídlených místech u vodoteče III. řádu, říčky Klenice. Faktor –voda – hrál značnou roli jako podmínka založení, přičemž docházelo k rezignaci z vodnatějších vodních zdrojů na (relativně) méně vydatné. Pochopitelně lze mimo to počítat se zřizováním studní. Sumarizujeme-li, osídlení od počátku vrcholného středověku zaujímal méně příhodné polohy a došlo k rozšíření a zároveň zahuštění sítě agrárních sídlišť.

Zároveň však sledované období charakterizuje jednak konec některých sídlišť, jejichž místa byla prokazatelně opouštěna, jednak vznik nových, mnohdy situovaných v intravilánech dnes ještě fungujících „živých“ vesnic. Jmenovat je možno několik příkladů včetně Horního Bousova, kde osídlení rámcově končí v poloze 1 a začíná na polohách 2–11 (kratší překryvání pochopitelně nelze vyloučit). Na několika místech končí (pravděpodobně ve 13. století) několik sídel v Dolním Bousově a pokračuje na jediném (Waldhauser 2000, 36, 43). Podobně je tomu na území Sobotky (Klápště – Waldhauser 1990, 2–4). Změny v umístění sídlišť též signalizují okolnosti ve Střehomi (Waldhauser 2000, 35) a pravděpodobně i Obrubech (Waldhauser 1998a). Archeologicky byl dokumentován vznik nových sídlišť v kritické době 13.–14. století na lokalitách Všebořice (Waldhauser 2003a, 213–214), Vrbici na katastru Dolního Bousova (nepublikované sběry z let 2006–2007) a možná i dalších, kdy pomohla okolnost, že tato sídliště zase nejpozději v 15.–17. století znovu zanikla (a jsou tudíž relativně dobře archeologicky dohledatelná).

Výše sledované procesy identifikoval a částečně rozkryl J. Pekař (1910/1911; 1998, 184) prostřednictvím písemných pramenů. Nyní lze upřesnit tři alternativy změn ve struktuře zemědělských sídlišť regionu Sobotecka během kolonizace přelomu raného a vrcholného středověku:

- a) zánik jednoho sídliště a vznik jiného nedaleko od původního (event. přesun obyvatelstva);
- b) zánik více sídlišť a vznik jediného nebo dvou nedaleko;
- c) vznik zcela nových sídlišť.



Obr. 13. Pokus o rekonstrukci vzhledu Horního Bousova ve vrcholném středověku

Zdá se, že vícečetné změny sídlištní sítě v rámci jednoho katastru spíše souvisí s kolonizačními projekty vyšší šlechty, konkrétně Vartemberků v Sobotce a Michaloviců v Dolním Bousově (popřípadě další v dosud neosídlených lesních celcích), zatímco „jednotlivé“ přesuny míst nebo založení „nových“ vesnic mají souvislost s aktivitami nižší šlechty mnohdy ve starém sídelním území (mimo lesní celky).

POKUS O REKONSTRUKCI VZHLEDU VRCHOLNĚ STŘEDOVĚKÉHO HORNÍHO BOUSOVA

Nejprve je nutno zrekapitulovat využívané prameny, pravděpodobná fakta nebo jenom indicie, které naznačují podobu Horního Bousova a jeho polností ve 14./15. století:

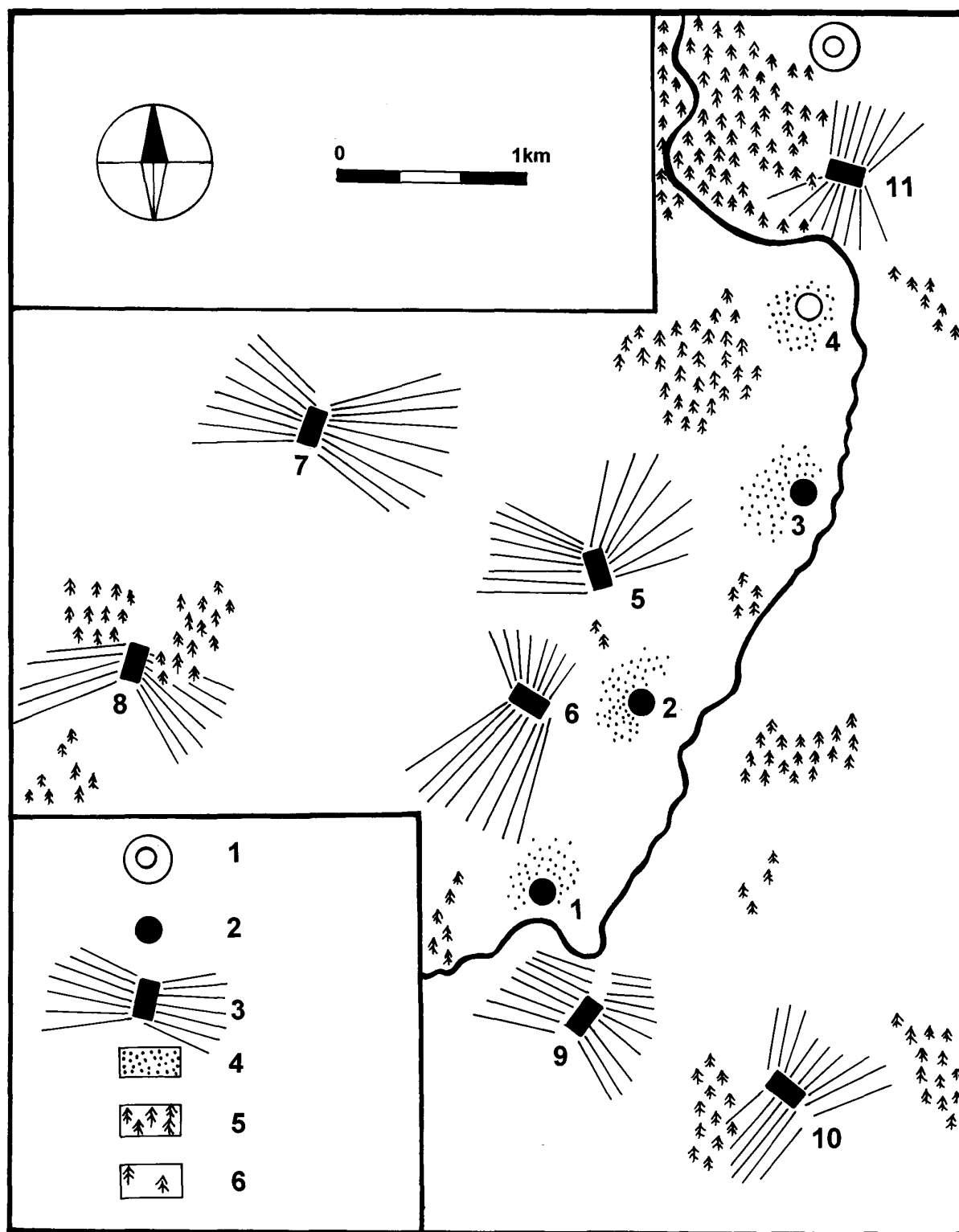
a) nesouvislá plocha – protáhlý obdélník – v podobě pásu o rozměrech ca 280×70 m po obou stranách předpokládané vodoteče, vytékající z přírodního pramene;

b) předpokládaný počet usedlostí v době okolo r. 1400 minimálně 18, maximálně 23 (podle J. Peckaře 1910/1911; 1998, 186) „gruntů“ s orientačním přibližným odhadem počtu ca 80–160 obyvatel; předpokládaný počet usedlostí okolo r. 1654 maximálně 15 (počet osedlých), tj. ca 75–105 obyvatel; doložený počet usedlostí v době 1. vojenského mapování v letech 1764–1768 minimálně 19, maximálně 27 s odhadnutým počtem až 190–200 obyvatel; r. 1900 66 usedlostí se 394 obyvateli (za aproximační odhady počtu obyvatel dle současné metodiky děkuji mgr. Pavlu Sosnovcovi, Muzeum Mladoboleslavská);

c) předpokládaná rozloha polností okolo r. 1400 (1× jedenapůlláník, 2× po jednom lánu, jeden 2/3 lánu, 15 po polovině lánu, jeden 1/3 lánu) celkem minimálně ca 220 ha;

d) domnělá shodná podoba půdorysu vrcholně středověkého Horního Bousova s kolonizačními vesnicemi typu Svídna (*Smetánka 1988*) nebo Bystřec (*Belcredi 2006*).

Integrované informace přináší kresebná rekonstrukce (*obr. 13*).



Obr. 14. Raně a vrcholně středověké osídlení v okolí Horního Bousova (č. 5) podél říčky Klenice. Značky: 1 hradiště Poráň, 2 sídliště raného středověku, 3 vrcholně středověká vesnice s orientačním umístěním hypotetických polností, 4 potenciální orná půda v sousedství raně středověkých sídlišť, 5–6 současné kompaktnější a řídké zalesnění. Lokality: 1 Dolní Bousov, mezi hřbitovem a rozdvijkou železnic, 2 Horní Bousov, u bývalé výkrmny kachen, 3 Oštovice, 4 Střehom, 5 Horní Bousov, 6 Všebořice, 7 Přepeře, 8 Obruby, 9 Dolní Bousov, 10 Vrbice (prameny v textu). Kresby na obr. 1–2, 4–9, 13 a 14 A. Waldhauserová

HYPOTETICKÝ MODEL VZNIKU HORNÍHO BOUSOVA

Lokátor obce, asi po dohodě s (tradičním) držitelem staršího sídliště – menší vsi, situované na jiho-východním svahu terasy nad říčkou Klenicí – vybral místo pro uskutečnění projektu založení výnosnější vsi v okruhu jeho (malé) pozemkové držby, a to poblíž přírodního pramene, v místech zčásti kultivované kulturní krajiny, zčásti ve výběžku lesa. Po zajištění osadníků, pocházejících z malé části z původní vsi, z větší části získaných jinde v blízkém či dalekém okolí, přikročil k rozměření jednotlivých parcel. Zároveň vybral na strategicky nejvýhodnějším místě ovládaného území, opodál od vznikající vsi, místo pro skromné feudální sídlo Ctibora z Bousovce (nebo jeho předchůdců asi v 1–2 generacích). Projekt lokátor úspěšně završil, aniž by došlo k vážnějšímu ohrožení hmotné existence obyvatel. Bezvýznamnou roli snad nehrála poloha obce na významnější komunikaci. Účast Ctibora z Bousovce v domácí „válce“ proti Vokovi z Rotštejna vyúsťuje v předpoklad počátku úspěšně završeného agrárního podnikání, které pokračovalo s výkyvy až do novověku.

ZÁVĚR

1. Horní Bousov představuje (další) příklad vesnice založené (zčásti? přenesené?) během kolonizačního projektu před přelomem 13./14. století, jejíž řadový/pásový půdorys (pro 14.–15. století) se podařilo identifikovat prostřednictvím povrchových archeologických sběrů. **2.** Unikátní soupis obyvatel, rozlohy polností a dávek obyvatel Horního Bousova okolo r. 1400 dovolil hypotetickou modelovou rekonstrukci počtu usedlostí a rozsahu polností. **3.** Předpokládané založení (Horního) Bousova na zeleném drnu mohlo spadat do kolonizačních projektů nižší šlechty. **4.** Specifikace proměn sídlištní sítě v regionu Sobotce ve 13./14. století naznačuje tři možné modely: zánik vesnic, přesun jediné v rámci katastru nebo vznik „nové“ agrární struktury se současným opuštěním několika starších. Došlo k podstatnému zahuštění sítě sídlišť.

LITERATURA

- Belcredi, L. 2006:* Bystřec. Založení, život a zánik středověké vesnice. Brno.
- Filip, J. 1947:* Dějinné počátky Českého ráje. Praha.
- Fišera, Z. 2002:* Hrady a tvrze na Mladoboleslavsku. Mladá Boleslav.
- Gojda, M. 1997:* Letecká archeologie v Čechách. Praha.
- Klápště, J. 2005:* Proměna českých zemí ve středověku. Praha.
- Klápště, J. – Waldhauser, J. 1990:* Dávná Sobotka, Zpravodaj Šrámkovy Sobotky 1990, č. 4, 1–4.
- Kovář, J. 1985:* Osídlení našeho kraje v paměti místních jmen, Boleslavica 2, 100–166.
- Němec, J. (ed.) 2000:* Příroda Mladoboleslavska. Mladá Boleslav.
- Nováček, K. – Vařeka, P. 1997:* Archeologický výzkum žijících vesnic středověkého původu v Čechách, Archeologie ve středních Čechách 1, 429–444.
- Pažout, J. 1927–1928:* Názvy osad na Sobotce, Náš domov 3, 144–148.
- Pekař, J. 1910/1911, 1998:* Kniha o Kostí I–III. Praha.
- Profous, A. 1947:* Místní jména v Čechách, jejich vznik, původní význam a změny. I. A–H. Praha.
- Ruda, V. 1948:* Stručný historický nástin vývoje Sobotky. Sobotka, 19–34.
- Smetánka, Z. 1988:* Život středověké vesnice. Zaniklá Svídna. Praha.
- Šimák, J. V. 1917:* Dějinné paměti okresu Mnichovohradištského I. Mnichovo Hradiště.
- Waldhauser, J. 1965:* Objevy starých sídlišť v okolí Sobotky, Zpravodaj Šrámkovy Sobotky 12, 13.
- Waldhauser, J. 1967:* O Horním Bousově, Zpravodaj Šrámkovy Sobotky 14, 9–10.
- Waldhauser, J. 1969:* Horní Bousov, okr. Ml. Boleslav, Výzkumy v Čechách 1969, 34–35.
- Waldhauser, J. 1976–77:* Horní Bousov, okr. Mladá Boleslav, Výzkumy v Čechách 1976–77, 42.
- Waldhauser, J. 1980–81:* Horní Bousov, okr. Mladá Boleslav, Výzkumy v Čechách 1980–81, 33.
- Waldhauser, J. 1982–83:* Osek, okr. Jičín, Výzkumy v Čechách 1982–83, 122.
- Waldhauser, J. 1992:* Horní Bousov v historii. In: Sto let Sboru dobrovolných hasičů v Horním Bousově (ed. K. Bílek). Horní Bousov, 4–6.

- Waldhauser, J. 1998: Horní Bousov, okr. Mladá Boleslav, Výzkumy v Čechách 1998, 50–51.
- Waldhauser, J. 1998a: Státní archeologický seznam, Národní památkový ústav, databáze okresu Mladá Boleslav z let 1998–2001.
- Waldhauser, J. 1998b: Srbsko, okres Mladá Boleslav, Výzkumy v Čechách 1998, 196.
- Waldhauser, J. 2000: Bousovsko od pravěku po vrcholný středověk. In: Dolní Bousov moje město (ed. L. Beneš). Dolní Bousov, 24–44.
- Waldhauser, J. 2001: Horní Bousov, o. Dolní Bousov, okr. Mladá Boleslav, Výzkumy v Čechách 2001, 72.
- Waldhauser, J. 2001a: Archeologické nemovité památky Mladoboleslavska. Mladá Boleslav.
- Waldhauser, J. 2003: Horní Bousov, okres Mladá Boleslav, Výzkumy v Čechách 2003, 76–77.
- Waldhauser, J. 2003a: Identifikace zaniklé vsi Všebořice, Středočeský vlastivědný sborník 21, 213–214.
- Waldhauser, J. 2004: Horní Bousov, okr. Ml. Boleslav, Výzkumy v Čechách 2004, 63.
- Waldhauser, J. 2005: Neolitické, eneolitické a únětické sídlištní aktivity u Horního Bousova na Mladoboleslavsku, Archeologie ve středních Čechách 9, 165–169.
- Waldhauser, J. 2006: Horní Bousov, okres Mladá Boleslav, Výzkumy v Čechách 2006 (v tisku).
- Weber, V. 1969: Osek, okr. Jičín, Výzkumy v Čechách 1969, 102.

HORNÍ BOUSOV IN THE MIDDLE AGES: COMPARING ARCHAEOLOGICAL AND WRITTEN RECORDS

The cadastre of Horní Bousov (Mladá Boleslav district) has yielded archaeological finds dating from the Neolithic (with breaks) to the Middle Ages and Early Modern period, which justifies the inclusion of the Horní Bousov area in the 'old settled lands' of Bohemia. The written records for the High Middle Ages, beginning in 1323, include a land and duties register from the period around 1400, listing the names of the inhabitants and their dues to the Cistercian abbey at Hradiště nad Jizerou (Šimák 1917). The archaeological material, represented mainly by the author's systematic surface surveys and minor rescue excavations, includes 16 identified locations datable to the Early Middle Ages to Early Modern period (figs. 1–2). The author has created an inventory of sites and presents a selection of the ceramic material, primarily from the 14th–15th centuries (figs. 4–9).

There are three alternatives for changes in the structure of the agricultural settlements of the Sobotka region during the colonisations of the transitional period between the Early and High Middle Ages: a) the disappearance of one settlement and creation of another nearby (or the movement of the inhabitants); the disappearance of multiple settlements and the appearance of one or two nearby; c) the appearance of entirely new settlements. It seems that numerous changes in the settlement network within the framework of a single cadastre relate rather to the colonisation projects of the senior nobility, whilst 'individual' movements or the foundation of 'new' villages is associated with the activity of the minor nobility.

The conclusions may be formulated thus: 1. Horní Bousov is an example of a village founded (in part? Moved?) during a colonisation project prior to the turn of the 14th century, the regular plan (for the 14th–15th centuries) of which has been identified through archaeological surface artefact collection. 2. The unique register of inhabitants, field sizes and dues of the residents of Horní Bousov around 1400 enables a hypothetical, model reconstruction of the number of homesteads and extent of fields. 3. The presumed 'greenfield' foundation of (Horní) Bousov may have been part of a colonisation effort on the part of the lesser nobility.

