

## OLIVOVITÉ KORÁLKY V ČECHÁCH Z POHLEDU DĚJIN JEJICH STUDIA

Kateřina Tomková

Studium raně středověkých náhrdelníků představuje standardní součást studia hrobového inventáře tohoto období. Jejich dominantní součástí představují korálky skleněné, v rámci nichž si stabilní pozornost udržují korálky, pro něž se ujal označení korálky olivovité. Jejich výskyt je poměrně dobře geograficky vymezitelný tak, že je můžeme s určitou nadsázkou označit jako „středoevropský typ“. Připomeňme přitom, že olivovité korálky byly poprvé rozpoznány ve středních Čechách a ve středních Čechách se také nachází jejich velká koncentrace. Předpokladem jejich detailního studia je jednak vytvoření katalogu opírajícího se o údaje z literatury i revizi v muzejních sbírkách,<sup>1</sup> jednak retrospektivní představení poznatků předchozích badatelských generací, které je předmětem tohoto příspěvku. Při jeho přípravě jsem záměrně dala přednost metodě přímých citací před vlastním výkladem názorů jednotlivých autorů. Přesněji totiž odrážejí jak terminologickou problematiku, resp. terminologickou rozkolísanost v označení studovaných korálků, tak názorové posuny v pracích některých badatelů, stejně jako nerovnoměrný zájem o různé otázky, dotýkající se studia tohoto typu korálků. Ukazují styčná místa v názorech různých badatelů, stejně jako na autory prozrazují, že se sice vzájemně citovali, avšak při vlastní analýze problémů spolu vlastně nekomunikovali. Záměrem tedy není podat pouze určitý faktografický souhrn, usnadňující orientaci ve studiu olivovitých korálků, ale poskytnout materiál k hlubšímu zamyšlení nad problematikou terminologie a jejím vztahem k řešení konkrétních archeologických otázek.

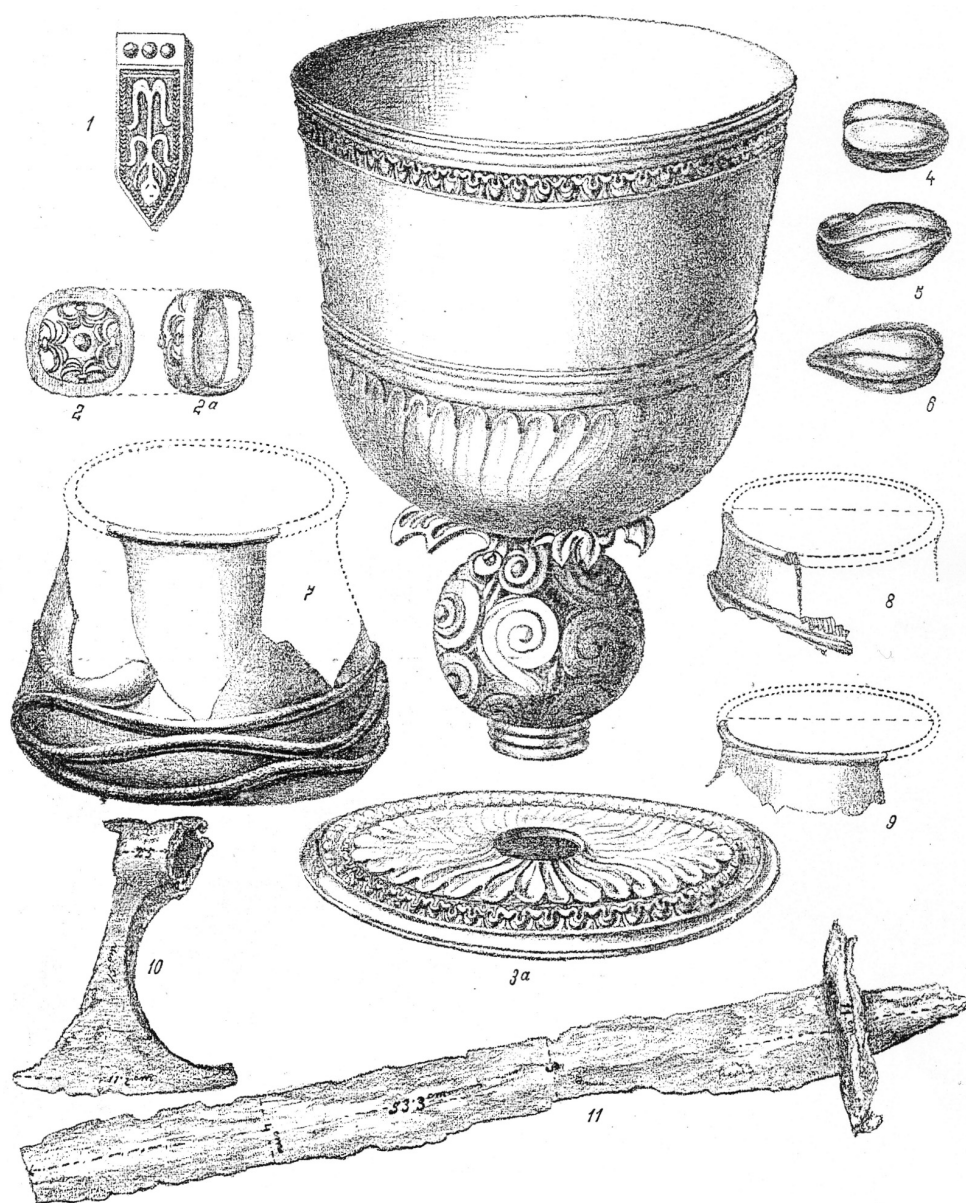
### 1. 1835–1945 (obr. 1; 2)

Historie podélně dělených – olivovitých – korálků se otevírá v 2. polovině 30. a ve 40. letech 19. století. Právě tehdy byl na pohřebišti v Praze západně od Pražského hradu v místech vinice a zahrady Panenské nalezen malý náhrdelník tvořený dvěma olivovitými a dvěma soudkovitými korálky (Tomková 2006, 118–119), které tehdy nezbudily žádnou větší pozornost. Poněkud jinak tomu již bylo na počátku 90. let 19. století, když se J. L. Píč zabýval rozborem známého kolínského hrobu. Pověštil si „tři korálů z modrého skla, podlouhlých, hluboce rýhovaných“ a upozornil na jejich podobnost s nálezy z hrobů ze Žalova, Libčic, Levého Hradce a soukromé sbírky Mikšovy. O jejich datování a původu se vyjádřil následujícím způsobem: „... patří tedy korálky ty k ozdobám



**Obr. 1.** Nejstarší nález náhrdelníku s olivovitými korálky v Praze-Střešovicích, v poloze na Panenské (podle Tomková 2005)

<sup>1</sup> Tomuto úkolu se v Čechách věnují ve spolupráci s J. Košťou (NM Praha). V současné době – ještě před ukončením revize – evidujeme přes 350 olivovitých korálků z více než 100 nálezových celků, nejčastěji hrobů, z 58 lokalit. Na Moravě Č. Staňa (1995) evidoval 76 korálků z 12 lokalit. Na Slovensku se studiem korálků včetně podélně dělených korálků i korálků na kovové trubičce v širším kontextu aktuálně zabývá D. Staššiková-Štukovská, která připravuje obsáhlejší studii. Z tohoto důvodu nálezům olivovitých korálků na Slovensku nevěnuji bližší pozornost.



Obr. 2. Část výbavy kolínského hrobu s olivovitými korálky (podle Píč 1892)

X. a XI. věku u nás užívaným, ač předměty samy patrně dovozem z jihovýchodu k nám se dostaly“ (Píč 1890–1892, 724). Píčov přehled v té době známých nálezů olivovitých korálků můžeme doplnit ještě o korálek z pohřebiště v Zákolanech, který J. Smolík popsal jako „Podlouhlý korál ze zeleného skla litý o čtyřech žlábcích a tolikéž zaokrouhlených po celé délce návalcích“ (Smolík 1882, 25).

V průběhu 90. let 19. století rozšířily fond tohoto typu korálků nálezy ze Želenic a Žižic. V. Schmidt je popsal jako „korálky podlouhlé, tvaru soudečkovitého, s podélnými čtyřmi rýhami, 1–2 cm dlouhé, ze skla nejvíce bledě zeleného, méně bezbarvého...“ (Schmidt 1896, 16) či stručně jako korálky „soudečkovité formy s hlubokými ryhami“ (Schmidt 1900, 229). Právě tento autor si také poprvé všiml častého rozpraskání a fragmentarizace těchto korálků, stejně jako zvláštností navlékací otvoru.<sup>2</sup>

<sup>2</sup> „Korálky tyto obsahují v dírkách, jimiž procházela šňůrka k navléknutí, spečenou hmotu zelenavou, v jejímž středu zde i onde uchovala se vlákna i jednotlivé praménky šňůrky. Při zkoumání hmoty této chemickým způsobem ukázalo se, že obsahuje měď, na základě čehož můžeme souditi, že buď šňůrka sestávala z měděného drátu, jenž opleten byl vlákny, aneb že korálky procházely tenoučkou rourkou měděné nebo bronzové“ (Schmidt 1900, 233).

Poznání nálezů z pohřebišť, tj. i olivovitých korálků, před 1. světovou válkou uzavírá souborné dílo *Čechy za doby knížecí* J. L. Piče (1909). Zmiňuje-li olivovité korálky, mluví o nich jako o korálcích podélně soudečkovitých se čtyřmi hlubokými rýhami, hluboce podél rýhovaných či jako o korálku čtyřmi hlubokými rýhami podél brázděném (*Pič 1909*, 90–92, 331, 343, 351).

I když v období 1. republiky byly během archeologických výzkumů získány další exempláře olivovitých perel,<sup>3</sup> stály mimo větší odbornou pozornost, a to i L. Niederla a L. I. Červinky (1928).<sup>4</sup> Na druhé straně ve studii *Několik příspěvků k poznání kulturních proudů v zemích českých v X. a XI. věku* J. Schránila napadla při popisu kolínského hrobu jako prvního z badatelů asociace s olivou (*Schránil 1925*, 167), která se projevila ve formulaci „náhrdelník z temně modrých skleněných korálů ve tvaru olivy...“. Prakticky v téže době proti tomu olivovité perly z Veleslavína J. Böhm nazýval jako „podlouhlé s podélnými vývalky“ (*Böhm 1926–1927*, 58).

K původu olivovitých korálků se ještě před 2. světovou válkou a na jejím počátku přímo či nepřímo vyjádřili J. Neustupný a I. Borkovský. První z autorů v souvislosti s žižickým pohřebišťem sice mluví o korálech podobných germánským z doby stěhování národů, ale na druhé straně uvádí: „Při tom je nutno zdůraznit, že mezi těmito korály a skleněnými perlami staročeských pohřebišť z 10. století je velký rozdíl.“ (*Neustupný 1939*, 9). I. Borkovský (1940, 39) ovšem přejal pouze první část Neustupného závěru, takže místo, na které odkazuje později R. Turek, zní: „Jsou však v Čechách pohřebišťe, kde nebyla u pohřbu ani jedna esovitá záušnice, jen záušnice hrozníčkovité, nejjednoduššího tvaru společně s merovejskými korály (Žižice, ...)“.

Celkově je tedy možno konstatovat, že v období do roku 1945 byly olivovité perly, nejčastěji označované jako soudečkovité s rýhami/hluboce rýhované/rýhované, vyčleněny jako samostatná skupina a byly vzneseny též první názory na jejich datování i původ. Otázky technologie výroby korálků v této době stály fakticky mimo zájem badatelů.

## 2. DRUHÁ POLOVINA 40. LET AŽ 50. LÉTA (obr. 3; 4)

Významným impulsem pro studium pohřebního ritu a raně středověkého šperku se v Čechách a na Moravě staly v druhé polovině 40. let a v 50. letech výzkumy rozsáhlých pohřebišť s výrazným horizontem památek, který byl spojen s dobou existence Velkomoravské říše. Připomeňme zvláště výzkumy v Dolních Věstonicích, ve Starém Městě Na valách, na Staré Kouřimi. Rozšířil se tak podstatně jak fond olivovitých korálků samotných, tak především jejich průvodních nálezů, které rozšířily okruh úvah o jejich původu a datování. Vedle nových nálezů ovšem byly vyhodnocovány i nálezy starší. Tak ve 2. polovině 40. let v rámci detailní publikace nálezů z Prachovských skal zpřístupnil olivovité korálky z mohylníku na Holém vrchu R. Turek (1946a, 82, 84, 85, 101, 175). Při jejich popisu se inspiroval studií J. Schránila (1925, 167) a označoval je jako perly „tvaru olivy rozrýhované“ do příslušného počtu „válečků“.<sup>5</sup> Soubor korálků z tohoto mohylníku je mj. zajímavý tím, že vedle uvedených olivovitých perel byly v mohyle XV nalezeny též další podélně dělené korálky, které však byly spíše kulovitěho tvaru a odlišovaly se výrazně i hmotou, označovanou jako smolnou (*Turek 1946a*, 101, obr. 64). Tomuto důležitému detailu však pozornost jak v této době, tak ani později věnována nebyla. V zásadě obdobné terminologie se R. Turek držel i při publikaci olivovitých perel z pohřebišťe v Želenicích a nálezů z Prahy, a to v mírně pozměněných podobách „rýhované skleněné perly tvaru olivy“/„rýhované oválné

<sup>3</sup> Např. lokality Prachovské skály či Údraž. Korálek z Údraže popisoval B. Dubský jako „podlouhlý, barvy tmavomodré, na povrchu opatřený mělkými oblymi rýhami“ (poprvé *Dubský 1928*, 93).

<sup>4</sup> Termín korále „rýhované jako melouny“ Červinka používal výhradně pro korálky melounovité (*Červinka 1928*, 228).

<sup>5</sup> Olivovité korálky důsledně označuje jako perly „tvaru olivy“. Mohyla III: „a tři skleněné perly, z nichž jedna podélná tvaru olivy se čtyřmi válečky“. Mohyla VI: „ze dvou velikých skleněných perel tvaru olivy, rozrýhovaných ve 4 válečky“. Mohyla VII: „skleněná perla vodově zelená, tvaru olivy rozrýhované ve 3 válečky“. Mohyla XV: „zlomek zelené perly tvaru olivy, rozrýhovaný do čtyř válečků“ apod. R. Turek na Schránilovu inspiraci odkazuje přímo v jedné ze svých pozdějších studií (*Turek 1963*, pozn. 36). Je zajímavé, že tohoto výrazu R. Turek nepoužil, když konstatoval absenci perel „staršího typu podélně rýhovaného“ v Pňovicích, ačkoliv tato práce vyšla v téměř roce (*Turek 1946b*, 121).

perly tvaru olivy“/„rýhované perly“ (*Turek 1947*, 165, 171, 176, 183; *tyž 1950*, 68, 82). K otázce jejich původu se vyjádřil v tom smyslu, že „jejich technika upomíná na perly doby stěhování národů, jsou však delší a štíhlejší“ (*Turek 1947*, 176). V otázce datování zaujal stanovisko, že perly tvaru olivy „... (s nimiž je pro příbuznost s perlami doby stěhování národů možno počítati někdy od sklonku VII. věku) sahají jako oblíbený prvek až na přelom IX. a X. věku“ (*Turek 1947*, 183).

Souběžně si na Moravě olivovitých korálek povšiml J. Poulík v souvislosti s nálezem na pohřebišti v Boleradicích, kde v hrobě 46 byly nalezeny „podlouhlé podélně dělené korálky ... z temně modré sklovité hmoty“.<sup>6</sup> V rámci korálek je označil jako samostatný X. typ (*Poulík 1948*, 64). Znovu J. Poulík upozornil na „podélně členěné korálky“ na pohřebišti v Dolních Věstonicích (*1950*, 81, 84). Povšiml si podobného charakteru sklovitého materiálu těchto a soudkovitých korálek. Poprvé také obecněji charakterizoval průvodní nálezy, na jejichž základě korálky datoval dle tehdejšího úzu do doby od konce 9. do 11. století.

Na sklonku 40. a na počátku 50. let I. Borkovský publikoval nálezy z pohřebišť v Jelení a u Jízdárny z Prahy-Hradčan. V prvním případě s odkazem na blíže necitované prototypy merovejského období zaznamenal „kusy profilovaných podlouhlých korálů z olivově nazelenalého skla“/korále „podlouhlé s plastickými podlouhlými žebírky (*Borkovský 1947*, 146, 150, 151). Označení „podlouhlý korálek s plastickými žebry“ použil i při popisech nálezů z pohřebiště Jízdárna (*Borkovský 1951*, 103) a držel se ho fakticky i při zpracování vlastních nálezů z pohřebiště v žalovské cihelně v 50. letech, když tyto korálky označuje jako „žebírkovité“ (pozůstalost I. Borkovského uložená v oddělení Pražský hrad ARÚ AV ČR v Praze). Souběžně však v jeho zpracování starších nálezů ze žalovské cihelny z muzejních sbírek<sup>7</sup> najdeme formulace „dva zlomky profilovaných skleněných korálů zelenavé a olivové barvy“ (! – zvýraznění KT), „čtyřlaločné korále olivově zelené barvy“, „zlomky korálů s laloky, s kovovou rourkou v otvoru“. Objevuje se u něj tedy i další asociace s olivou, nikoliv však na základě tvaru, ale barvy. Kromě toho však v další verzi Borkovského popisů týchž předmětů již najdeme důsledně používaný termín „olivovitý korálek“. Odlišnosti v popisu odrážejí pravděpodobně různou dobu jejich vzniku (některé možná až v 60. letech), případně ovlivnění různými zdroji popisu (pod vlivem inventáře, který vznikl po 2. světové válce a na němž se podílela Z. Krumphanzlová). I. Borkovský si při popisování korálek systematicky všiml jak počtu laloků, tak absence či prezence trubičky v jádře korálku.

V 1. polovině 50. let vychází Strohův katalog pohřebišť z horní Falce, v němž byl představen výskyt olivovitých perel v bavorském prostředí (*Stroh 1954*, popisky k barevné tabulce). V této práci dochází k významnému posunu v terminologii olivovitých korálek, který v našem prostředí nenašel odezvu. Tento autor totiž pod termín olivovité korálky zahrnul nejen „längsgerippte olivenförmige Perlen“, ale též „glatte olivenförmige Perlen“,<sup>8</sup> které v české a moravské terminologii vystupovaly a vystupují jako korálky soudkovité („tonnenförmige“ u J. Slámy, *1977*).

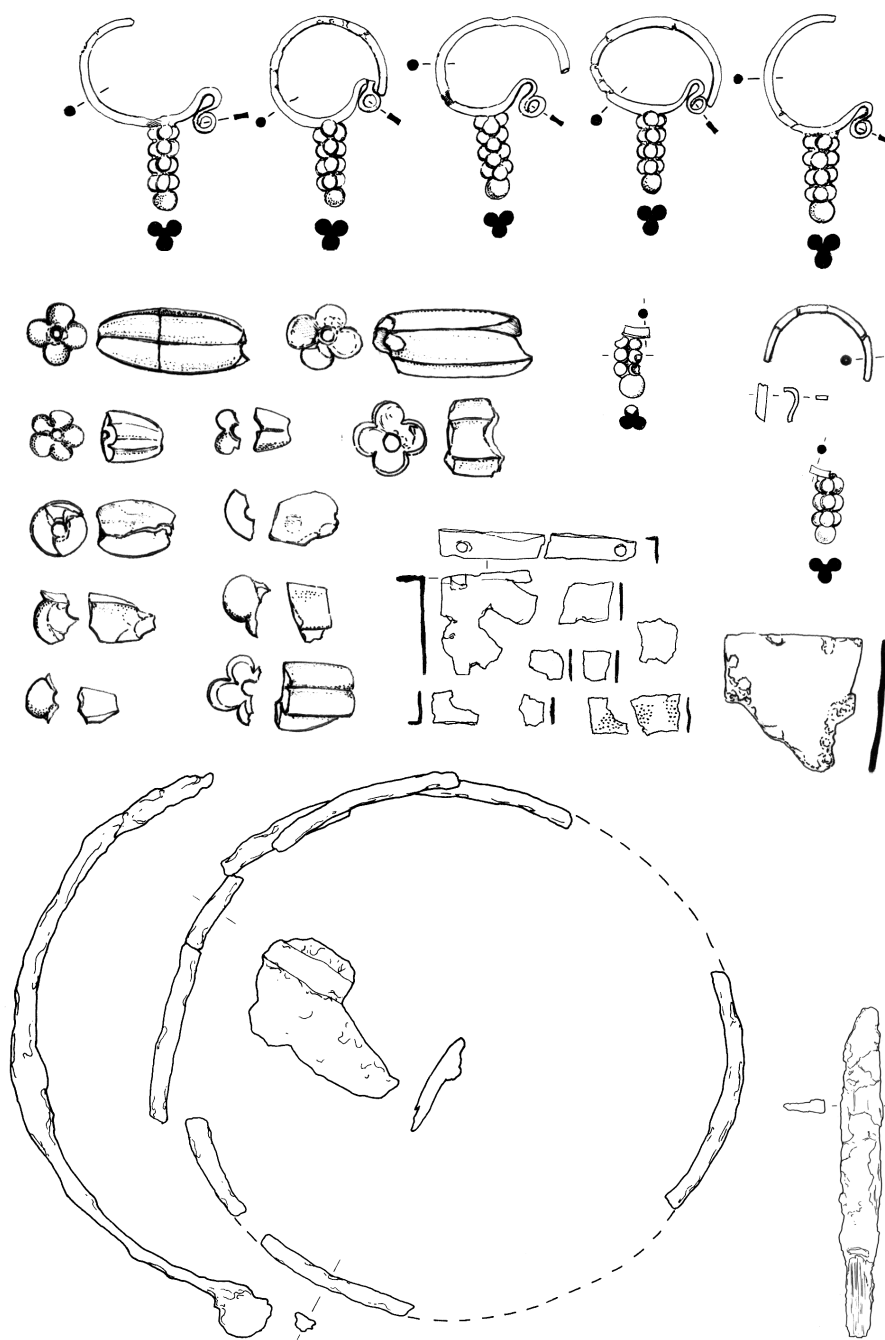
Polovina 50. let přinesla nejen Eisnerovu studii věnovanou počátkům českého šperku, v níž najdeme též stručnou pasáž věnovanou „podélně rýhovaným olivovitým“ perlám, ale především zcela zásadní publikaci pohřebišť ve Starém Městě-Na valách. Ponechme stranou v současnosti probíhající diskuse o této práci a jejím vlivu na chronologii šperku a připomeňme, co znamenala pro poznání korálek, jimiž se zabýváme. V první řadě se základem třídícího systému korálek poprvé stalo hledisko technologické s tím, že olivovité korálky se ocitly spolu s korály soudkovitými ve skupině VII – tj. korálek s kovovým jádrem (*Hrubý 1955*, 256–257).<sup>9</sup> V. Hrubý nejprve popsal svou představu výroby těchto ko-

<sup>6</sup> Na tab. XXXVII, I je však modrá podélně dělná perla pouze jedna, ostatní jsou již zelené či nažloutlé podélně dělené korálky mírně odlišného tvaru – více oble soudkovitého. Není však jasné, jak je vzhled korálek zkusen oproti reálnému vzhledu. Oproti tomu B. Dostál v souvislosti s tímto typem korálek hrob 46 neuvádí a uvádí 1 exemplář naopak v hrobě 38 (*Dostál 1966*, tab. na str. 48). Správnost přiřazení korálek k jednotlivým typům bude nutno ověřit revizním zpracováním.

<sup>7</sup> Záměr publikovat pohřebišť v žalovské cihelně vznikl zřejmě již před 2. světovou válkou v souvislosti s Borkovského funkcí správce sbírek J. A. Jíry, v nichž se značná část nálezů z pohřebišť nacházela. Tento záměr posílil jak poválečný výzkum levohradeckého hradíště, tak vlastní Borkovského výzkum v žalovské cihelně v letech 1949 a 1952. K publikací z pera I. Borkovského však nedošlo. Starší část nálezového fondu nakonec publikoval J. Sláma (*1977*).

<sup>8</sup> Kromě toho vyčlenil ještě třetí skupinu „geflügelte olivenförmige Perlen“, která možná spíše představuje dílčí variantu skupiny první.

<sup>9</sup> Oba typy korálek se tedy sice ocitly ve stejné skupině jako u A. Stroha, avšak nedošlo k jejich terminologickému propojení.



**Obr. 3.** Praha-Hradčany, pohřebiště Jízdárna, hrob 1/47 (podle Tomková 2006)

rálů.<sup>10</sup> Dále věnoval pozornost jednotlivým typům. Pro olivovité perly zvolil termín „korálky s podélnými žebry“ s tím, že připomněl označení Poulíkovo („perly podélně dělené“) a Turkovo („korálky ve tvaru olivy“) a zcela pominul označení „perly rýhované“. V konkrétních popisech nalezů v katalogu však v případě Zelnitíem zkoumaných hrobů přebírá zřejmě ještě někdy původní popisky: „jeden z modrého skla má čtyři podélné žlábký“ (hrob 194/AZ, *Hrubý 1955*, 387), „dva podélně členěné korálky“ (hrob

<sup>10</sup> *Hrubý 1955*, 256: „Pozoruhodnou skupinu tvoří korálky ze světle zeleného skla, které bývá prostoupené množstvím vzduchových bublinek: nalévalo se na trubičku, svinutou zpravidla z bronzového plechu, a dodatečně se formovalo do rozličných tvarů. Bronzové trubičky se při tom ponechaly uvnitř korálků, takže slouží jako otvor k navlečení. Některé z nich se dokonale uchovaly..., jiné se však již rozpadly tak, že z nich v otvorech korálků zůstávají jen práškovité stopy rozpadlého kovu. Poněvadž chladnutí skla a kovové vložky nepostupovalo stejně rychle, je většina těchto korálků protkaná zcela jemnými prasklinami.“

228/AZ, *Hrubý 1955*, 390). Na základě staroměstských nálezů a v souladu s – ne zcela přesnou – citací J. Poulíka je datoval do 2. poloviny 9. století a do počátku 10. století. Poprvé také nadhodil myšlenku o možné výrobě těchto korálků v místních dílnách (*Hrubý 1955*, 257). Upozornil dále na existenci jiných typů korálků, jejichž středem prochází trubička, mj. na korálky mandlovitého tvaru hojně v avarské oblasti, a dospěl k závěru, že: „Tak se podle všeho zdá, že celá skupina korálků s bronzovým jádrem je jakousi zvláštností, kterou se na Moravě rozvinulo v nových tvarech dědictví neznámých starších skláren z Podunají.“ Tato práce v budoucnosti ovlivnila z podstatné míry další práci kolegů.

V Čechách se k olivovitým perlám v letech 1956 a 1958 znovu vrátil R. Turek v souvislosti s celkovým vyhodnocením českých mohyl. V případě korálků z Prachovských skal, jimž byla věnována pozornost při zpracování mohyl „českých Charvátů“, vypustil označení olivovitý, a psal již o nich jen jako o perlách rýhovaných či podélně rýhovaných (*Turek 1956*, 121, 140, 143). Období jejich největšího rozšíření kladl do 1. poloviny 9. století, ačkoliv si zřejmě byl vědom i mladších nálezů (*Turek 1956*, 140, 143 – paralely mezi pohřebištem na Holém vrchu v Prachovských skalách a z hrobů u Jízdárny u Pražského hradu). K jejich původu se vyjádřil v tom smyslu, že se přiklání „k názoru I. Borkovského, že se v nich odráží merovejský ráz.“ (*1956*, 143).<sup>11</sup> V případě nálezů z jihočeských mohyl olivovité perly označoval R. Turek jako „Glasperlen mit 4 Rippen“ nebo „mit länglichen Rippen, die auch als sogen. ‚langgerillte‘ oder ‚olivenförmige‘“. Opět připomněl podle Borkovského (*1940*, 58) a tentokrát i J. Neustupného (*1939*, 7) „merovejský“ charakter těchto perel a vytvořil koncepci jejich dvojího původu. Sytě modré korály z Údraže a Kolína považoval s otazníkem za karolinské importy,<sup>12</sup> zatímco exempláře zelené barvy z dalších pohřebišť spojil s domácí (! – zvýraznění KT) produkcí rozvíjející se pod vlivem předkarolinským a karolinským (*Turek 1958*, 53–54).

K datování „korálů olivovitého tvaru“/„olivovitého korálku“ se v rámci studia náušnice s několikanásobnou esovitou smyčkou vyjádřil v roce 1957 J. Sláma, který si povšiml jejich relativně častého souběžného výskytu. Tento závěr ostatně platí dodnes. Dále představil jak Borkovského a Turkův koncept kladoucí důraz na starší západoevropské předlohy olivovitých perel a na jejich možné další kontinuální používání s tehdejšími Turkovými datováními největšího rozšíření perel do 1. poloviny 9. století, tak datování moravských badatelů od konce 9. do počátku 11. století (*Sláma 1957*, 260). V souvislosti se Svobodovým datováním hrobu 45 z Dolních Věstonic a nálezy olivovitých perel v žárových mohylách dospěl k datování – některých exemplářů – již do 8. století. Zmínil Eisnerovo spojování výskytu olivovitých korálků s šířením moravského kulturního proudu (*Sláma 1957*, 261). Z datování olivovitých korálků obdobně jako náušnic s několikanásobnou smyčkou již do 2. poloviny 8. století odvozoval, že tyto šperky nelze spojit s moravským kulturním proudem, neboť mu fakticky předcházejí.<sup>13</sup>

Nový impuls do studia českého raně středověkého šperku vnesl Šollův výzkum starokouřimského pohřebiště. Pod vlivem R. Turka, resp. jeho publikace mohylníku v Prachovských skalách (*Turek 1946a*, 175), a domácího i zahraničního rozšíření tohoto termínu se přiklonil k termínu „olivovitý“ perly,<sup>14</sup> i když poznamenal, že toto označení nevystihuje podélné dělení šperku jako termín Poulíkův („podélně dělený korál“) nebo V. Hrubého („korálek s podélnými žebry“) (*Šolle 1959*, 439–440). Shrnuje dosavadní názory na datování spodní i horní hranice výskytu a na původ olivovitých korálků. Na základě rozboru kouřimských nálezů, zvláště hrobu 110, dospěl k jejich datování do 2. poloviny /poslední třetiny 9. století či ještě počátku 10. století (*Šolle 1959*, 440–442). Upozornil přitom, že v obecnější rovině je třeba rozlišovat mezi dobou rozkvětu užití určitého typu šperku a výskytem sporadickým. Z tohoto pohledu pak nevyločil jak možnost datovat olivovité korálky z některých lokalit již do 1. poloviny 9. století,<sup>15</sup> tak jiné až do 1. poloviny 10. století.<sup>16</sup> Odmítl přitom jak datování korálků již do 8. století, tak

<sup>11</sup> Měl přitom na mysli onu více než stručnou Borkovského větu, která vznikla neúplným převzetím závěru J. Neustupného (viz kapitola 1).

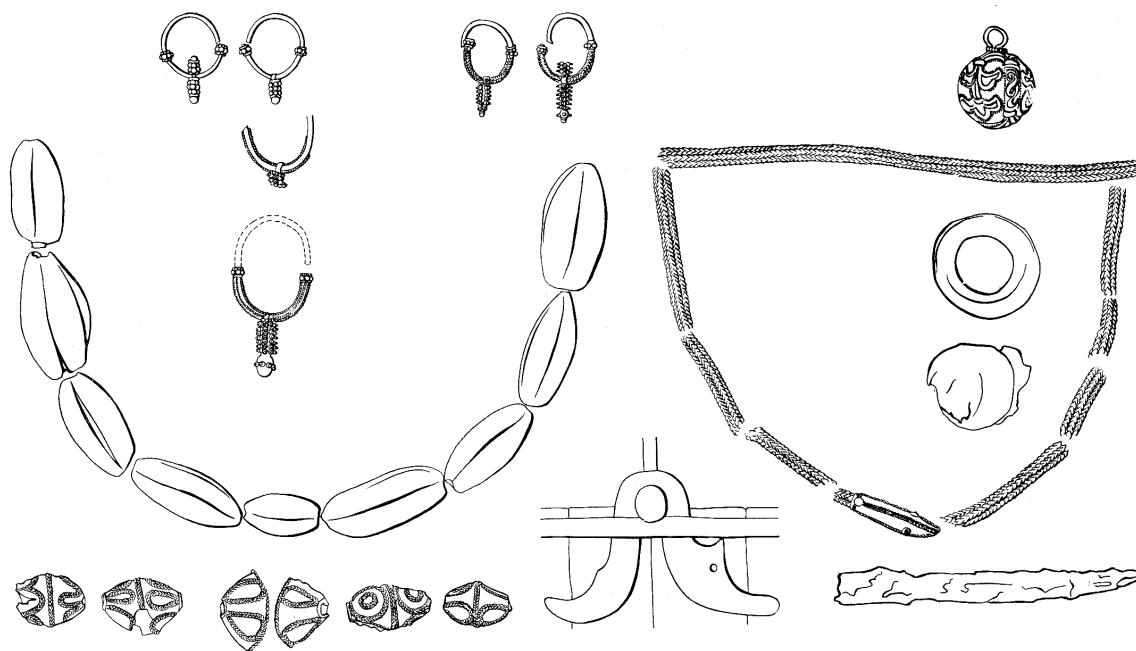
<sup>12</sup> Povšimněme si posunu doba merovejská – karolinská.

<sup>13</sup> Další vývoj studia problematiky olivovitých korálků se odrazil v podstatném posunu autorových názorů.

<sup>14</sup> Fakticky je tak prvním, kdo zkrátil předchozí formulaci „korál tvaru olivy“, „korál olivovitého tvaru“ na tvar „olivovitý korál“.

<sup>15</sup> Citovány jsou Dolní Věstonice, Prachovské skály, Praha-Hrad, Jelení ulice. V případě českých lokalit se opírá o datování Turkovo a Borkovského. K tomuto datování lze však dnes již mít námitky.

<sup>16</sup> Přípouští přitom výjimečný výskyt v 2. polovině 10. století (*Šolle 1959*, 443).



Obr. 4. Stará Kouřim, hrob 110 (podle Šolle 1966)

do 11. století na základě nálezů z Horních Dunajovic (Šolle 1959, 442). M. Šolle si dále všiml teritoriálního výskytu tohoto typu korálek. Zvažoval možný vliv z merovejské oblasti, poukázal na podobnost se soudkovitými ovšem nerýhovanými formami, avšak upozornil, že z podélně dělených korálek převládající typ melounovitý se zásadně odlišuje od korálu olivovitého. Tuto otázku pak uzavřel následujícím způsobem: „Poněvadž korál olivovitý v čistém prostředí merovejském a později karolinsko-ottonském chybí, není pravděpodobné, že by vznikl v této oblasti. Je naopak přirozenější hledati jeho provenienci v oblasti bližší jeho rozšíření, tj. v centrech podunajských, které podnítily výrobu velkomoravskou.“ Přiklonil se tak k názoru V. Hrubého společné podunajské tradice výroby korálek s kovovým jádrem. Podobně jako u V. Hrubého se do zorného úhlu autora dostal „tzv. korál mandlovitý, většinou z tmavého až černého skla, jednou rýhou podélně dělený, který se vyskytuje velmi často na avarsko-slovanských pohřebištích...“ (Šolle 1959, 443). Pokud jde o výskyt olivovitých korálek v Čechách, zaujal následující stanovisko: „Oblastní rozšíření olivovitého korálu i časová priorita na jižní Moravě (D. Věstonice, hrob 45)<sup>17</sup> dává tušit, že do Čech se tento typ dostal prostřednictvím velkomoravské produkce, poměrně však velmi záhy v první polovině 9. století a zde našel své hromadné uplatnění v druhé polovině téhož věku a na počátku 10. století“ (Šolle 1959, 443).

### 3. 60. LÉTA (obr. 5)

Na počátku 60. let, tedy již po seznámení s nálezem ve Staré Kouřimi, se ve studii *Velkomoravský horizont v českých mohylách* R. Turek znovu vrátil k hodnocení mohylníku v Prachovských skalách a znovu se vyjádřil i k problematice olivovitých korálek (Turek 1963, 229, pozn. 36, 37; 232). V první řadě se výslovně odklonil od tématu olivovitá perla a přiklonil k Hrubého termínu „korálky s podélnými žebry“, a to v podobě „podélně žebérkované perly“. Zopakoval svůj starší názor, že perly z kolínského hrobu „jsou asi prototypem perel ze zelenavého, světle žlutého nebo špinavě bílého skla“ a že v případě korálek z Prachovských skal se jedná „asi o nedokonalé výrobky domácí, jež by svědčily na druhou

<sup>17</sup> Povšimněme si častých odkazů na problematiku datování hrobu 45 v Dolních Věstonicích (Sláma 1957, 260–261; Šolle 1959, 443; Šolle 1966, 39; Staňa 1995).

půli 9. věku.“ Do souvislosti s výskytem olivovitých korálků pak kladl i počátek velkomoravského horizontu v českých mohylách do doby kolem poloviny 9. století. Oproti starším pracím v této Turkově studii vidíme jednak patrný posun v datování olivovitých korálků a některých mohyl na mohylníku v Prachovských skalách z 1. do 2. poloviny 9. století a dále i kritičtější stanovisko k Borkovského představě „merovejského“ rázu těchto korálků.

V polovině 60. let vznikla studie věnovaná raně středověkým korálkům z českých pohřebišť z pera Z. Krumphanzlové. Její třídící schéma proti třídění Hrubého nevychází z hlediska technologického, ale tvarového. Její 2. skupinu tvoří perly žebrované, mezi něž řadí a) korálky melounovité, b) korálky olivovité, c) válcovitou perlu podélně žebrovanou z Modřan (*Krumphanzlová 1965*, 168, 171). I když autorka upozornila i na další termíny používané pro tento typ korálků, termín „olivovitý“ v jejím textu převažuje. Dále zrekapitulovala názory na jejich původ a vytvořila první soupis 31 českých lokalit, na nichž se do té doby tyto korálky vyskytly (*Krumphanzlová 1965*, 168–169). Rozbor konkrétních nálezů svědčí o rozsáhlých znalostech korálků z autopsie. Na základě Strohovy publikace nálezů z pohřebišť z Horní Falce poukázala na to, že tvary soudkovité jsou v tamější oblasti čtenější než podélně žebrované a že A. Stroh oba typy klade do jedné skupiny korálků olivovitých. Podrobněji než její předchůdci charakterizovala průvodní nálezy olivovitých korálků, a to jak v náhrdelnicích (korálky soudkovité, jednoduché, sekané, segmentované), tak mimo ně (blíže *Krumphanzlová 1965*, 170). Jako první z českých badatelů si povšimla vztahu mezi skleněnými podélně dělenými perlami a perlami kovovými s tím, že perly kovové považovala za nápodobu skleněných (*Krumphanzlová 1965*, 170).<sup>18</sup> Na základě vlastní analýzy a v zásadě v souladu s názorem R. Turka publikovaným v roce 1963 konstatovala, že „počátek jejich výskytu spadá do období velkomoravských vlivů, jak je datuje R. Turek kolem poloviny 9. století, ale jejich nálezy v prostředí esovitých záušnic, byť někdy v opotřebeném nebo porušeném stavu by svědčil pro jejich delší užívání, nejméně ještě ve druhé polovině 10. století“ (*Krumphanzlová 1965*, 171).

Z názorů dotýkajících se původu olivovitých perel vyplývá, že nevyklučovala jejich výrobu též v Čechách. Tuto myšlenku vyjádřila mj. následujícím způsobem: „Časové i teritoriální omezení výskytu olivovitých perel nejprve vedlo k předpokladu jedné nebo většího počtu dílen, umístěných někde v uvedeném prostoru jejich rozšíření (kromě Moravy, Čechy, Horní Falc a možná Durynsko). Nakupení na určitých místech v Čechách a převaha zbarvení od čitých a nažloutlých tónů až do zelených a větší obliba perel olivovitých než soudkovitých vede k předpokladu, že pocházejí asi z jiné dílny než výrobky velkomoravské, ale také z jiné dílny než perly hornofalcké, kde je větší převaha forem soudkovitých a pro perly olivovité oblíbenější barva bělavě modrá“ (*Krumphanzlová 1965*, 185).

V roce 1966 vyšla Šollova monografie shrnující poznatky o starokouřimském hradišti zahrnující i nálezy z pohřebišť. V případě olivovitých korálků se důsledně drží tohoto termínu. V souvislosti s rozbohem hrobu 110 zkonstatoval, že se jedná o šperk doprovázející šperky velkomoravské, že je třeba je oddělovat od jejich merovejských předloh a že s oblibou tohoto šperku je třeba počítat v době velkomoravské a těsně povelkomoravské. Opět připomněl větší stáří olivovitých korálků z hrobu 45 v Dolních Věstonicích a Turkův názor, že olivovité korálky modré barvy jsou importem z Porýní (*Šolle 1966*, 39). K problému geneze korálků napsal: „Poměrná početnost tzv. korálů olivovitých v Čechách a jejich podobnost s melounovitou, mnohem však kratší formou korálu z doby stěhování národů vedla některé badatele k tomu, aby jejich původ hledali v merovejské oblasti doby stěhování národů. Než jejich výskyt na poměrně omezeném teritoriu v oblasti velkomoravské a naší, Velkou Moravou ovlivněné, zužuje okruh jeho možného vzniku na oblast středního Podunají, kam pronikaly podněty od západu i od východu. Drtivá většina těchto nálezů je také z nálezových celků s velkomoravskou filiací“ (*Šolle 1966*, 74). M. Šolle je též autorem první mapy nalezišť olivovitých korálků (*Šolle 1966*, obr. 17).<sup>19</sup> Některé hrobové celky s olivovitými korálky jsou přitom zmíněny v textu podrobněji (např. *Šolle 1966*, 94–99, 173–174).

Z hlediska chronologie je podstatné, že olivovité korály byly na Staré Kouřimi zachyceny již v horizontu A, resp. A 2–3 (*Šolle 1966*, mj. 83), vzácněji v horizontu B 1. M. Šolle přitom vyjádřil názor, že by úbytek olivovitých korálků v mladším horizontu mohl souviset s tím, že „v prostředí dvorské kultury tato

<sup>18</sup> Na Moravě si této skutečnosti povšiml v souvislosti s kovovými perlami V. Hrubý (1955, 260).

<sup>19</sup> Na mapě jsou některé dílčí chyby: 44 Bělčice – nejedná se o mohylník, 46 Pňovice – na lokalitě se olivovité perly vůbec nevyskytují, 47 Radětice – kostrové pohřebiště, nikoliv mohylník.

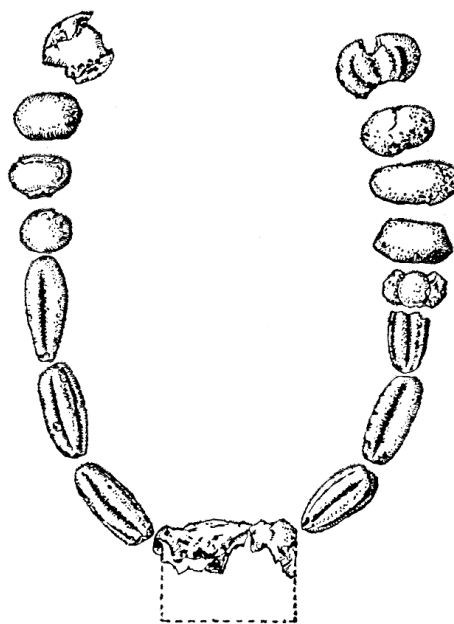
forma již dožívá, zatímco v prostředí venkovském se ještě udržuje.“ Také si povšiml podobného členění stříbrných korálů jako olivovitých (Šolle 1966, 154, 156).

V 60. letech se termínu „olivovitý“ držel pod vlivem R. Turka a zvláště M. Šolla i M. Zápotocký při hodnocení nálezů z pohřebišť na Litoměřicku (Zápotocký 1965, 236), pod vlivem Z. Krumphanzlové O. Kytlicová při zpracování pohřebiště v Brandýsku (1968, 204).<sup>20</sup>

V Eisnerově *Rukověti slovanské archeologie* (1966) se s olivovitými korálky nesetkáváme, stejně jako v Dostálově studii o rozšíření velkomoravských památek mimo hranice velkomoravské říše (Dostál 1965, 361–416). V rámci zpracování šperků ze středohradištních pohřebišť na Moravě poznatky o olivovitých korálcích shrnul B. Dostál v roce 1966. Prezence či absence výslovně v publikacích zmíněné kovové trubičky v korálku způsobilo faktické rozdělení těchto korálků do dvou skupin, do skupiny korálků „olivovitých“, které byly v tabulkách nešťastně sekundárně vřazeny do systému Hrubého mezi korálky z mačkaného skla, a do skupiny korálků „podélně členěných“ zahrnutých do širší skupiny korálků s kovovým jádrem (tabulka na str. 45, tabulka na str. 48–52). „Podélně členěné“ korálky se ovšem v textové části objevují též jako korálky „s podélnými žebry = olivovité“ (Dostál 1966, 53). Zatímco v tabulce se většina známých nálezů staroměstských a z Dolních Věstonic ocitla mezi korálky z mačkaného skla, v textu jsou tyto lokality zmíněny v kontextu s korály s kovovým jádrem (Dostál 1966, 53). Základní odkazy na citace pro studium olivovitých korálků jsou ovšem uvedeny v pasáži věnované korálům z mačkaného skla (Dostál 1966, 47).<sup>21</sup> Hlavním a nepominutelným přínosem Dostálovy práce je první soupis olivovitých korálků na Moravě.

V téže době, kdy vyšel Dostálův katalog středohradištních pohřebišť na Moravě, zpřístupnil nálezy olivovitých perel v rámci zpracování pohřebišť z Durynska, Saska-Anhaltska a Saska H. Rempel (1966). Zatímco na obrázcích je identifikujeme bez problémů, v textové části nebyly samostatně pojmenovány. Skrývají se zřejmě v širší skupině perel s kovovou trubičkou.<sup>22</sup>

Celkově je možno konstatovat, že období od 2. poloviny 40. až do 60. let se vyznačovalo vysokou dynamikou studia raně středověkých pohřebišť a tím i hrobového inventáře včetně šperků. Došlo k vytvoření základní systematiky šperků a dvou základních systémů členění korálků, a to buď dle technologie (V. Hrubý) nebo dle tvaru (J. Poulík, Z. Krumphanzlová<sup>23</sup>). Olivovité korálky vystupují v publikacích pod různými názvy, mezi nimiž se postupně začal stále výrazněji prosazovat termín „olivovitý“. V Čechách i na Moravě byly vytvořeny základní soupisy těchto korálků. V datování se čeští badatelé v zásadě shodli na intervalu 2. polovina 9. až počátek/1. polovina 10. století s tím, že nelze vyloučit ani korálky vyrobené dříve a stejně tak na druhé straně ojedinělé přežívání korálků do 2. poloviny 10. století. Na Moravě se badatelé zpravidla odvolávali na Poulíkovo datování do 2. poloviny 9. století a do počátku 10. století s upozorněním, že Poulíkovo datování horní hranice výskytu do 11. století dle nálezů z Horních Dunajovic je omylem, neboť se tam nejedná o korálky tohoto typu (Hrubý 1955, 257; Dostál 1966, 47). Oproti předchozímu období badatelé věnovali větší pozornost jak technologii výroby



Obr. 5. Brandýsek, hrob 27  
(podle Kytlicová 1968)

<sup>20</sup> „5 celých a polovina podlouhlých olivovitých korálků ze zeleného opalizujícího skla, čtyřlístkového průřezu.“

<sup>21</sup> Na uvedený problém nepoukazuji s cílem kritizovat klasika, ale abych upozornila na riziko chyb, které může přinášet primární třídění dle technologie výroby korálků.

<sup>22</sup> „Mehrals kommen Perlen vor, die über eine Metallhülse gezogen sind. Sie sind aus durchschimmerndem grünem oder blauem Glase in Ei- oder Dattelform hergestellt.“ (Rempel 1966, 65).

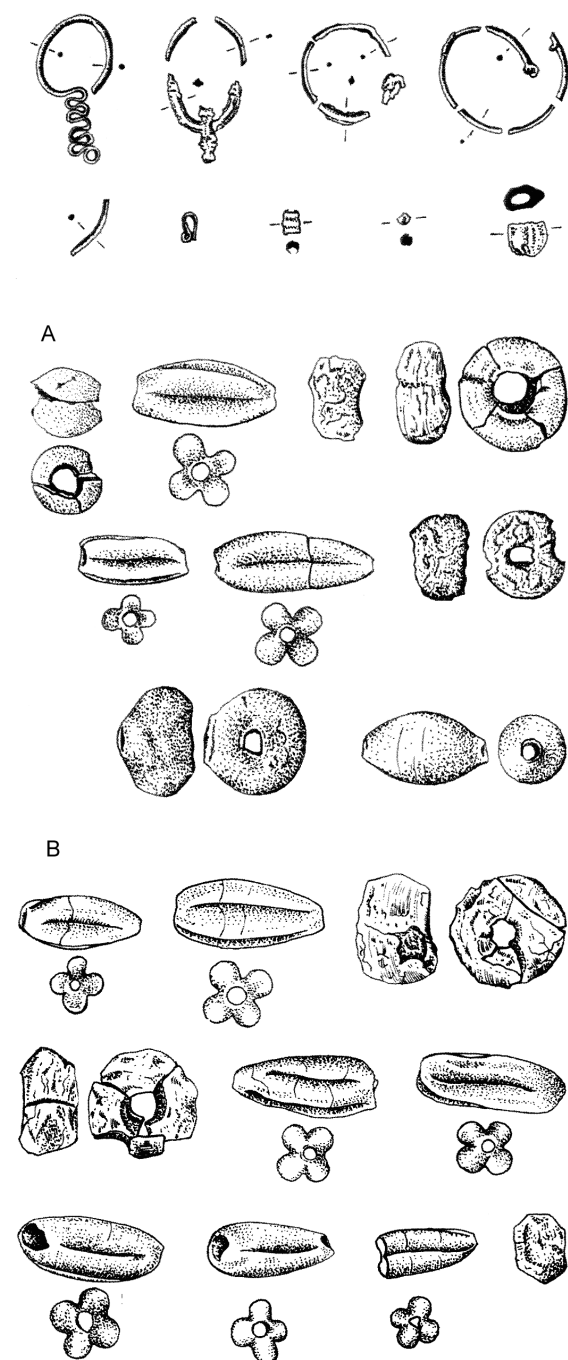
<sup>23</sup> Tvarové členění je v systému Z. Krumphanzlové podřazeno ještě členění dle barevnosti na perly jednobarevné a pestré. V systému Poulíkově je rozřazení dle tvaru a vícebarevnosti propojeno. V systému Hrubého je členění v rovině jednobarevné – pestré korálky podřazeno technologii.

korálků, tak jejich datování a otázce jejich původu, a to poněkud častěji ve smyslu obecnějším, genetickém, než konkrétnějším, tj. kde ležely dílny na jejich výrobu.

#### 4. 70. A 80. LÉTA

(obr. 6; 7; 8)

Když představovala V. Hochmannová-Vávrová problematiku skleněných korálků z československého území na mezinárodním sklářském fóru v roce 1970, prezentovala jak typologii J. Poulíka,<sup>24</sup> tak V. Hrubého (*Hochmannova-Vavrova 1972*, 81–88). Názory na původ olivovitých korálků komprimovala následujícím způsobem: „Die ‚böhmische Schule‘, repräsentiert durch I. Borkovský, J. Neustupný, R. Turek und J. Sláma (um nur die wichtigsten Namen zu nenne), sieht in diese Perlen ein völkerwanderungszeitliches Erbe westlichen Ursprungs und schreibt den Anfang ihres Auftretens bei uns bereits dem 8. JhDt. zu. Die mährischen Archäologen hingegen, unterstützt von J. Eisner und M. Šolle, betrachten diese Form, die sich an der oberen und mittleren Donau sowie in unseren Ländern – besonders in Mähren – konzentriert, als einen charakteristischen Bestandteil des klassischen grossmährischen Fundhorizontes.<sup>25</sup> Dies steht im Einklang mit Hrubý's Hypothese von der Erzeugung diese Perlen in grossmährischen Werkstätten, wo die traditionen der antiken Produktionszentren an der Donau weitergeführt wurden – jener Zentren, wo bereits im 7.–8. JhDt. die awarenzeitlichen mandelförmigen Perlen mit einem röhrenförmigen Metallkern hergestellt wurden.“ (*Hochmannova-Vavrova 1972*, 86–87).



Obr. 6. Praha-Hradčany, pohřebiště Jízdárna, hrob 11/83 (podle Tomková 2006)

V 1. polovině 70. let se k problematice olivovitých korálků vrátila Z. Krumphanzlová (1974, 63–65). V rámci charakteristiky jejich rozšíření zapracovala nově nálezy Remplovy. Obsáhle se věnovala otázce geneze těchto korálků. V kontextu potenciálních předchůdců olivovitých korálků zmínila hranolovitou perlu s podélnými rýhami na bocích z Klučova „U božích muk“. Oba konce této perly ovíjel proužek nahnědlé skelné pasty se zapuštěným

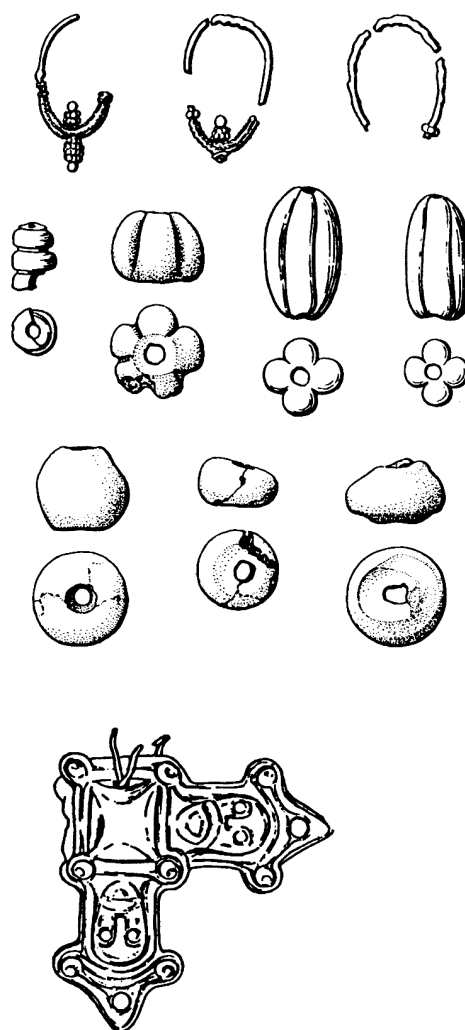
<sup>24</sup> K olivovitým perlám: „Die ‚länglich gegliederten Perlen‘ des X. Typus, jetzt als ‚olivenförmige Perlen‘ besser bekannt, bilden ein typisches Glied der grossmährischen Perlenketten, wovon wir noch mehr heren werden“ (*Hochmannova-Vavrova 1972*, 82). „Gerade das Gegenteil gilt aber von den olivenförmigen Perlen (des X. Typus im Poulík'schen System). Ob sie nun schon gepresst oder auf einen metallischen Kern angeschmolzen sind, immer sind sie für unser altslawisches Kulturgut kennzeichnend, worauf wir noch später zurückkommen wollen“ (*Hochmannova-Vavrova 1972*, 85).

<sup>25</sup> Autorka překvapivě zcela abstrahuje od práce Z. Krumphanzlové (1965). Dále je zde konzervováno archeologické povědomí, které největší koncentraci olivovitých korálků spatřovalo na Moravě.

bělavým vláknem uprostřed. Hrob, v němž se náhrdelník nacházel, J. Kudrnáč datoval do 8. století, ačkoliv korálky koliéru mohou dle Z. Krumphanzlové být výrazně starší (*Krumphanzlová 1974, 64*). Jako další v literatuře citované předchůdce jmenuje větší, štíhlejší a protáhlejší melounovité perly známé na našem území již od doby římské. V kontextu zmínek o kovové trubičce shrnuje názory na datování technologie „lité perly na bronzovou trubičku“,<sup>26</sup> která je „příznačná pro výrobu tzv. mandlovitých perel, běžných v prostoru avarském, dožívajících se však až prostředí belobrdského... Je to však technika, známá už od doby helenistické a byla beze změny praktikována až do středověku.“ Správně si povšimla, že „Ačkoliv úvahy o vlivu techniky výroby perel mandlovitých na způsob zhotovení perel olivovitých jsou jistě opodstatněné, přece bude nezbytné ujasnit příčinu faktu, že vlastní oblast rozšíření olivovitých perel a prostor výskytu a výroby mandlovitých perel se vlastně míjejí. Naproti tomu zánik obliby mandlovitých perel a formace tvarů olivovitých na hranicích 2 velkých okruhů (západoevropského na straně jedné a východoevropského a jihoevropského na straně druhé) ukazuje, že kořeny tvaru – nikoliv techniky těchto perel leží kdesi ve složitých poměrech na jejich rozhraní a není vyloučeno, že vyrůstají možná též z předešlých znalostí místních“ (*Krumphanzlová 1974, 64*). Otázku geneze olivovitých perel uzavírá závěrem: „Perly olivovité tedy tvarově navazují sice na starší západoevropské formální předlohy, ale způsobem výroby, nanášením skla na kovové jádro, upomínající na podunajskou techniku starobylých kapkovitých perel.“ Kromě toho charakterizovala průvodní nálezy olivovitých korálků jak v rámci náhrdelníků, tak v rámci hrobové výbavy vůbec. Podrobněji také rozvádí myšlenku, že některé kovové perly mohou být imitací perel skleněných, mj. olivovitých (*Krumphanzlová 1974, 59*). V širších úvahách o sklářské produkci pak dospěla k závěru: „Na rozdíl od Čech existuje v téže době na Moravě vedle velikých průzračných perel oblých, olivovitých, soudkovitých (navazujících tvarově na dědictví staršího koliéru západoevropského okruhu stěhování národů) celá řada drobných perel pestrých, jaké byly v merovejském období příznačné pro jeho mladší úsek a ještě pro dobu, kdy se karolinský okruh utkal s avarským světem. Tento materiál v Čechách, jako většina projevů z Podunají, avarského i západního světa schází. A tak i na drobném zboží sklářské produkce střední doby hradištní a tím i tzv. období velkomoravského vlivu, jež tvoří část tohoto časového úseku, lze ukázat uzavřený vývoj Čech oproti kulturním vlivům, křížujícím se na sousední a mnoha stranám otevřené Moravě“ (*Krumphanzlová 1974, 65*).

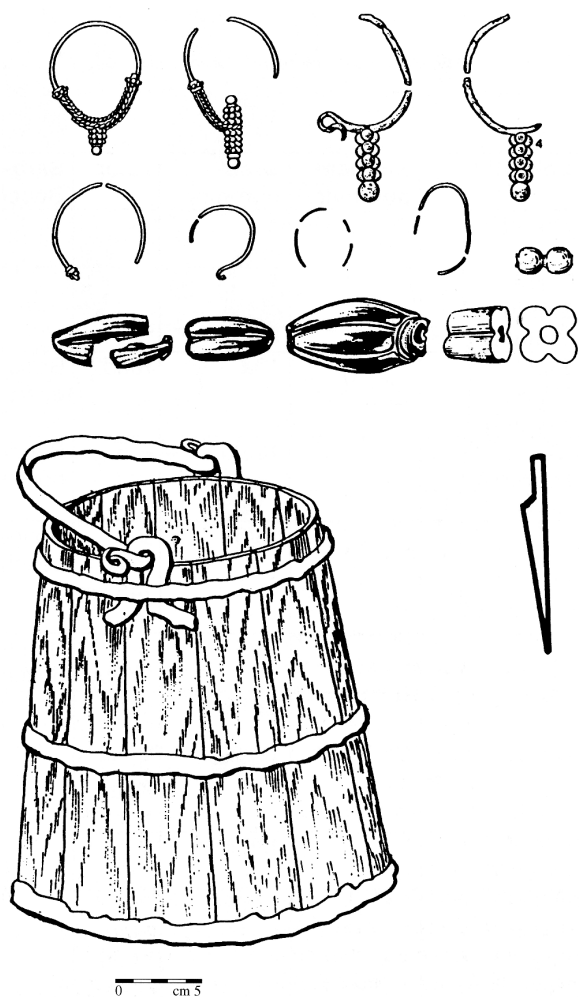
J. Sláma (1977) již nerozšířil v 70. letech škálu názorů na datování a původ olivovitých korálků, avšak ve svém katalogu středočeských pohřebišť poprvé podrobně představil významnou část českého fondu olivovitých korálků, které vystupují pod označením „längserippten (olivenförmigen) Perlen“. U jednotlivých korálků jsou uvedeny údaje o délce a barvě a korálky jsou také kresebně vyobrazeny – spolu s dalšími korálky v náhrdelnicích i dalšími součástmi hrobové výbavy.

Nálezy uvedeného typu korálků z pohřebišť na akropoli libického hradiště publikoval R. Turek (1976; 1978). V katalogu najdeme tyto korálky pod označením „trojlaločná podélně žebříkovaná ‚olivovitá‘ perla“, „zlomky rýhované (‚olivovitá‘) perly“, „‚olivovitá‘ čtyřlaločná perla“/hrob 271 (*Turek*



Obr. 7. Budeč, pohřebiště u rotundy sv. Petra a Pavla, hrob 7 (podle Šolle 1990)

<sup>26</sup> Z. Krumphanzlová (1974, 64) upozornila, že trubičky mohou být nejen bronzové, ale i měděné.



Obr. 8. Zákolany, hrob 4 (podle Šolle 1982)

1978, 51, 115, 124). V rámci rozboru nálezů z hrobu 271, datovaného nejdříve do počátku poslední třetiny, je zmíněna posledně uvedená kobaltově modrá perla jako „perla s podélným rýhováním, někdy označená jako ‚olivovitá‘...“ (Turek 1976, 268). Dále se R. Turek v souvislosti s touto modrou perlou vrací k obdobným korálům z kolínského hrobu a opakuje svůj již dříve formulovaný názor, že kobaltově modré olivovité perly „patří k importovaným prototypům našich perel tohoto druhu“ (Turek 1976, 269). Na rozdíl od dřívějších zpracování se však v citovaném případě podobné perly z Údraže přiklonil k názoru, že i tuto perlu „je možno pokládat za zmetkové provedení zamýšlené kobaltové barvy“, nikoliv tedy za import (Turek 1976, 268, srv. Turek 1958, 54). V této souvislosti je však třeba připomenout pouze o rok starší posun Turkova názoru, který byl vysloven při srovnávání libického hrobu 271 a kouřimského hrobu 113: „Původně – pod dojmem výskytu kobaltově zbarvených perel spolu s neobvyklou spirálovitě točenou obdobnou perlou v kolínském hrobě – jsem se domníval, že tyto perly jsou cizího původu a vyskytují se u nás až od šedesátých let 9. věku; perly zelenavé jsem (na podkladě perel částečně kobaltově, částečně zeleně zbarvených, např. z mohyly u Údraže na Písecku) pokládal za nepovedené exempláře domácí. Pod dojmem prokazatelných starších výskytů, zvláště šedozelených perel z hrobu 113a na Staré Kouřimi ....., rád tento názor opravuji“ (Turek 1977, 508, pozn. 4).

V 70.–80. letech byly publikovány některé další nálezy tohoto typu korálků. J. Fröhlich používá v souvislosti s nálezem v Heřmani název „rýhovaná perla“ (Fröhlich 1973, 34). J. Poláček popsal korálek z mohylníku v Ledenicích–Borovanech jako „podélně dělený“ (Poláček 1981, 8). Označení „olivovitá“ perla zvolil Z. Smetánka v přeběžném shrnutí o výsledcích výzkumu na pohřebišti za Jízdárnou (Smetánka – Hrdlička – Blajerová 1974, 393).

Při publikaci nálezů z Hryzel, Hradsko u Mšena i zákolanského pohřebiště se M. Šolle držel výhradně termínu olivovitý korál/korálek (Hradsko: Šolle 1977, 383; Šolle 1978, 344, 369; Hryzely: Šolle 1987, 573; Zákolany: Šolle 1982, 176, 180, 181, 192–193, 211). Tento autor shrnul ve zkratce názor na jeho datování v tom smyslu, že „nemůže být pochyb o tom, že jde o časový horizont, souhlasný s velkomoravským a těsně povelkomoravským proudem... Ve svém celku nepřesahují dobu kolem r. 950“. Připomíná, že není doložena přímá vazba na merovejské dílny, ani jejich datování již do 8. století, a konstatuje, že do Čech „přišly s velkomoravským proudem“ (Šolle 1982, 193).

Přehlédneme-li celkově období 70. a 80. let, pak můžeme konstatovat, že v jeho průběhu byl opět rozšířen fond tohoto typu korálku v Čechách, a to i o nálezy ze sídlištních situací (Březno, Heřmaň, hradíště Hryzely).<sup>27</sup> Dále katalog J. Slámy přinesl detailní popisy korálků i celých nálezových celků v textové i obrazové podobě. V zásadě se nezměnily názory na datování olivovitých korálků. Nálezy z hrobů v Lochenicích a na Hradsku u Mšena přitom jednoznačně prokázaly přežívání korálků po roce 950. Rozšířeny nebyly poznatky technologické. Nad genezí korálků z obecnějšího pohledu se zamýšlela Z. Krump-

<sup>27</sup> Fragment korálku z Března publikovala I. Pleinerová (2000, 166). Kromě toho dosud nebyl publikován Borkovského nález z Levého Hradce.

hanzlová (1974). V otázce míst výroby olivovitých korálků nebylo fakticky jednoty. Zatímco R. Turek převážně mluvil i o importech (ovšem západních), i o domácích nápodobách, aniž by ovšem tuto myšlenku dále rozvíjel v širších souvislostech vývoje českého klenotnického řemesla, M. Šolle jednoznačně korálky považoval za import velkomoravský. Z. Krumphanzlová počítala s jejich českou výrobou jako s jednou z reálných možností.

## 5. 90. LÉTA AŽ SOUČASNOST

(obr. 9)

I v 90. letech a po roce 2000 pokračovalo zpřístupňování (někdy opakované) starších i novějších nálezů z různých pohřebišť. Podstatná většina autorů se přitom důsledně držela pouze termínu olivovitý korálek/korál/perla, a to v souvislosti s publikací těchto korálků ze hřbitova u rotundy sv. Petra a Pavla na Budči (Šolle 1990, 166, 167, 169), z mohylníku v Kožlí (Lutovský 1998, 284, 296), z pohřebiště v Praze-Motole (Kovářík 1991, 63, 99, 113, 119–121; Frolíková-Kaliszová 2000, 203, 205, 228, 230, 232),<sup>28</sup> ze Žatce (Hulínský – Černá 2001, fig. 3:ZA 11; Černá 2007, 14–15),<sup>29</sup> z Pražského hradu, resp. pohřebiště z jeho předpolí (Černá et al. 2005, 333–334, 340, 343–344, 347; Tomková 2006); z Lochenic (Sláma 1990, 111, 129).<sup>30</sup> V rámci poslední uvedené publikace doplnil J. Sláma soupis olivovitých korálků v Čechách zpracovaný Z. Krumphanzlovou v 60. letech (Sláma 1990, 129). Pouze okrajově, avšak také pod označením „olivovité“, jsou zmíněny tyto korálky ve stručném souhrnu raně středověké sklářské problematiky na území Československa vypracovaném Z. Himmelovou (1991, 124).

V polovině 90. let vyšla z pera Č. Stani studie zabývající se problematikou datování horizontu veligradského šperku, jejíž podstatná část je věnována moravským nálezům olivovitých korálků (Staňa 1995, 37–45). Autor v ní shrnul nálezy ze soupisu B. Dostála, přičemž opět zpátky spojil korálky olivovité (mačkané) a podélně členěné (s kovovým jádrem), a tento soupis rozšířil o další lokality. V terminologii se přiklonil k označení „olivovitý korálek“. Celkem tak zachytil olivovité korálky z 12 lokalit v počtu 76.<sup>31</sup> Povšiml se přitom jejich koncentrace nejen v Dolních Věstonicích, ale také na Brněnsku, a dále jejich relativní vzácnosti ve velkomoravských centrech (Staňa 1995, 42). V otázce chronologie soudil, že „olivovité korály vytvářejí poměrně spolehlivý chronologický horizont v pokročilém 9. století (zejména na Moravě) a v 1. polovině 10. století v Čechách“ (Staňa 1995, 40).<sup>32</sup> Ta část textu, v níž je popisováno šíření olivovitých korálků z Moravy do okolních území, nepřímou dokládá autorovu představu o výrobě korálků na Moravě s tím že „nejspolehlivěji by určil původ a směry šíření tohoto výrazného typu ozdob objev sklářských dílen, v nichž byly vyráběny“ (Staňa 1995, 42). Na tomto místě bych však chtěla připomenout, že o něco později začal Č. Staňa uvažovat o tom, že místem vzniku olivovitých korálků byly naopak Čechy (osobní rozhovor).

Novinkou ve studiu olivovitých korálků se po roce 2000 stalo využití rentgenové mikroanalýzy při určení typu skla, ze kterého byly vyrobeny. Nejdříve byly publikovány výsledky analýz jednotlivých

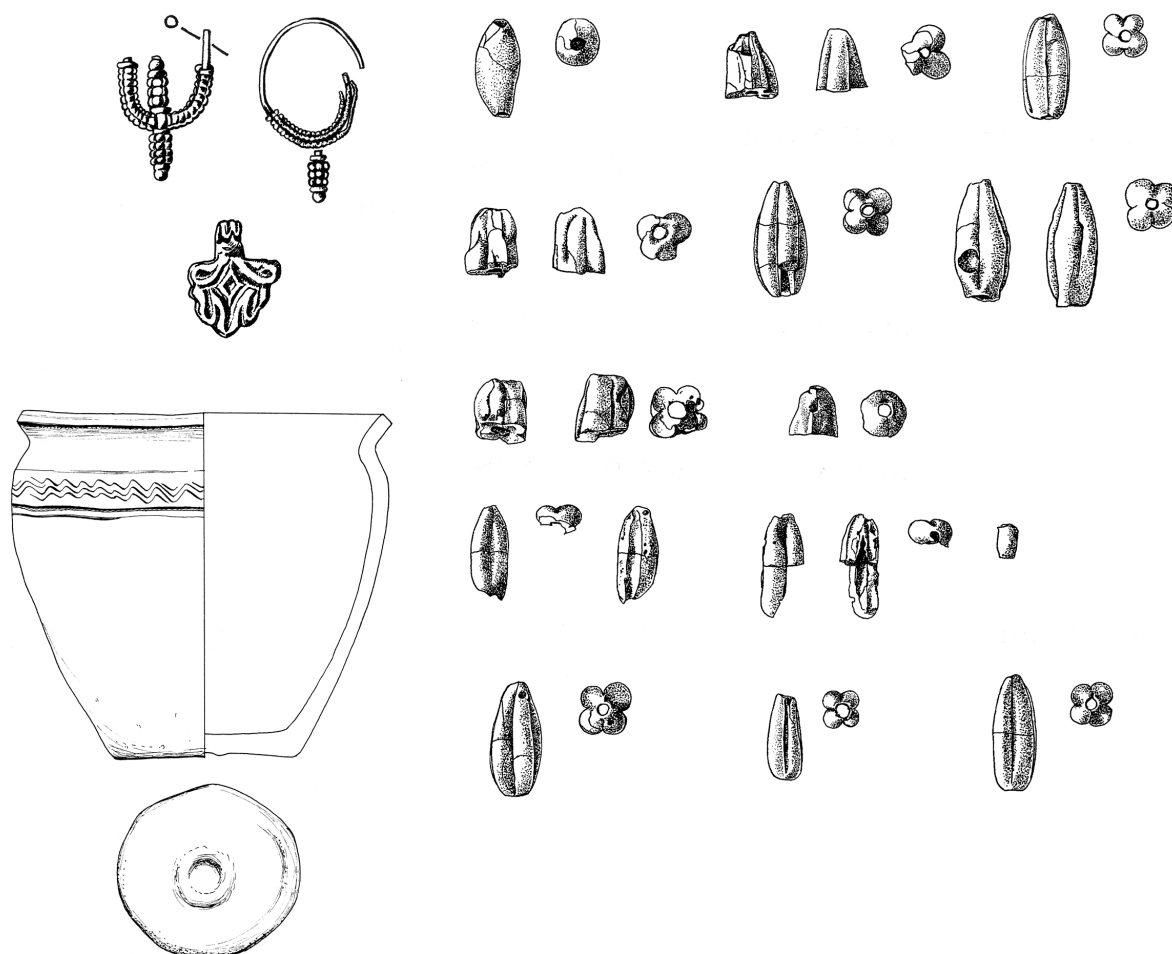
<sup>28</sup> Autorka v pozn. 2 na str. 230 vysvětluje, že se přiklání k termínu olivovitý korál pro jeho vžitost a krátkost, byť označení korály podélně dělené nebo žebrované jsou věcně správnější.

<sup>29</sup> Vedle toho je v publikaci Černá – Hulínský – Gedeon 2001, 66 uveden jako vzorek Z 3 ze Žatce-Mariánského podměstí z doby po polovině 11. století „Mírně poškozený olivovitý korálek z bílého, slabě průsvitného skla (?), povrch silně koroduje, u otvorů stopy po bronzovém drátu...“ Analýza prokázala, že se nejedná o skleněný olivovitý korálek na kovové trubičce, ale o podélně dělený korálek ze sádrovice, tzv. mariánského skla.

<sup>30</sup> M. Lutovský proti tomu popsal olivovité korálky z kolínského hrobu jako „Tři perly z tmavomodrého skla...., první peckovitá rýhovaná z pěti pramenů, druhá obdobná tordovaná ze čtyř pramenů, třetí olivovitá... Středem perel prochází tenká bronzová trubička.“ (Lutovský 1994, 51). Stejně tak používá termínů „podélně členěné (žebrované) perly“ i „olivovité perly“ (Lutovský 2001, 235, 236).

<sup>31</sup> V citaci nálezů olivovitých korálků z článku Č. Stani (Černá et al. 2005, 347) jsem se dopustila chyb, způsobených dvojnásobným započítáním lokality Staré Město-pohřebiště Na valách (uvádím 13 lokalit, správně mělo být 12) a prohozením číslic (uvádím 67 proti správným 76). Soupis Č. Stani je možno doplnit o nález korálku z obj. 51 ve Starém Městě-Na valách (Hrubý 1965, 336, obr. 13:5). Předběžná excerpce údajů o moravských nálezích z literatury ukazuje nezbytnost revize konkrétních nálezů.

<sup>32</sup> Odkazuje přitom na Dostálovy názory. Tento odkaz je však zřejmě spíše výsledkem osobních kontaktů obou badatelů, neboť v konkrétní uváděné citaci formulaci odpovídající názoru prezentovanému Č. Staňou, nenajdeme.



**Obr. 9.** Žalov, Panenská, hrob 14

korálků ze Žatce (Hulínský – Černá 2001, fig. 3:ZA 11) a z Cösitz, Kr. Köthen (Dekówna 2004, 58–60), za nimiž následovala analýza vybraného souboru korálků z pohřebišť na předpolí Pražského hradu (Černá et al. 2005, Tab. 3, 341, 343–344.) Všechny tehdy studované vzorky byly vyrobeny z natronového skla a patří vzhledem k obsahu  $\text{Al}_2\text{O}_3$  (nad 2 %) ke skupině  $\text{Na}_2\text{O}-\text{CaO}-\text{Al}_2\text{O}_3-\text{SiO}_2$ .<sup>33</sup>

Pokud jde o zahraniční nálezy, pak významnou změnu na mapě rozšíření olivovitých korálků a nové podněty do diskuse o olivovitých korálcích přinesly jejich nálezy ze sídlištních objektů zkoumaných na hradišti Gostyń v Dolním Slezsku v roce 1996. Tato lokalita je jedinou v Polsku, kde byly olivovité korálky v počtu sedmi zatím nalezeny. P. Rzeźnik (1997, Ryc. 4:f, Ryc. 6:c, d, 279–281; Rzeźnik 1998, 383–389, Ryc. 3.b, Ryc. 4) korálky nejen vpublikoval, ale pokusil se je začlenit na základě české a moravské odborné literatury do širšího kontextu. V terminologii se přiklonil k názvu „paciorky podłużnie żebrowane“. Ocenit je třeba zvláště autorovu pozornost věnovanou technologickým stopám, jichž jsou korálky nositelem, či jeho zamyšlení nad estetickým působením tohoto typu korálků. Dále autor na základě asociace korálků se zrný ječmene (*Hordeum vulgare L.*) nadhodil otázku „czy paciorky podłużnie żebrowane nie powinny być przyjmowane za naturalistyczny motyw roślinny?“ Za zmínku stojí i názor či otázka: „Być może z noszeniem tych ozdób łączyły się określone treści symboliczne, związane np. z dorastaniem i przystąpieniem do płodności (?)\“, jejímž zdrojem jsou zmínky v literatuře, že se olivovité korálky často vyskytují v hrobech mladých dívek (Rzeźnik 1998, 386).<sup>34</sup>

<sup>33</sup> Další analýzy provedené v letech 2005–2007 prokázaly, že k výrobě olivovitých korálků byla používána též skla odlišného složení (Praha-Juliska, Žalov-Panenská – publikace se připravuje).

<sup>34</sup> Pozitivní či negativní odpověď bude možno dát až po provedení analýzy tohoto problému a zodpovězení otázky, o jak spolehlivé antropologické údaje se můžeme při jeho řešení opírat.

Trojaločný korálek z Cösitz, Kr. Köthen (jihozápadní Braniborsko), z objektu, který zanikl podle H.-J. Brachmanna nejpozději na počátku 10. století, samostatně vy publikovala M. Dekówna (2004, 57–61) a výběrově připomněla některé názory dotýkající se tohoto typu korálků. V terminologii se přiklonila k označení „paciorky podłużnie żebrowane“, avšak upozornila na jeho jistou nepřesnost vzhledem k tomu, že „w ten spodob były zdobione także okazy innych form“ (Dekówna 2004, 57). Jádrem příspěvku jsou výsledky analýzy chemického složení skla (natronové sklo) a centrální trubičky (měď), stejně jako velmi podnětné zamyšlení nad technologií výroby těchto korálků. Dle jejího názoru „przesłanki technologiczne... nie stoją w sprzeczności z poglądami wymienionych wyżej badaczy lokujących warsztaty produkujące ten typ paciorków na terenie Moraw i/lub Czech bądź – ogólnie – strefy naddunajskiej“ (Dekówna 2004, 61).

V našem západním sousedství K. Schwarz (1984, 33, 34, 36) jen ve stručnosti a bez dalších odkazů konstatoval „Überwiegen der olivenförmigen Faltenperlen im Obermain-Regnitz-Gebiet“ kontrastující s tamějším minimálním výskytem mozaikových korálků. I když z textu vyplývá, že měl na mysli také „längsgerippte Faltenperle“, je pravděpodobné, že za olivovité považuje hlavně tvary hladké nečleněné. Společný výskyt olivovitých perel v Dreitzsch v Durynsku spolu s mozaikovým korálem jej vede k datování tamějšího hrobového celku 31 již do 1. poloviny 9. století (Schwarz 1984, 36).

R. Pöllath zahrnuje olivovité perly pod názvem „Glasperle mit drei/vierpaßförmigem Querschnitt“ poněkud netradičně do skupiny „Mandel-, Tropfen und Melonenkern-förmige Perlen“ a jako „olivenförmige Glasperlen“ označuje hladké soudkovité tvary (Pöllath 2002, 142 ad., 169, Abb. 11, mj. Taf. 36.12, 171, 37.12). Chronologické závěry vzhledem k problematičnosti autorovy koncepce pomíjím.

Naposledy se zabývala olivovitými perlami na pohřebišti Wirbenz a v hornofranské oblasti C. Haberstroh. V jejím pojetí – obdobně jako u A. Stroha – vystupují vedle sebe hladké „olivenförmige Perlen mit Metallröhrchen im Fadenloch“ a „gerippte olivenförmige Perlen mit Metallröhrchen im Fadenloch“, jejichž společným znakem je kovová trubička. V autorčině chronologickém schématu doba maximálního výskytu hladkých tvarů (poslední třetina 9. století) předchází době rozkvětu tvarů podélně dělených (konec 9. a 1. polovina 10. století), přičemž absolutní počátek výskytu obou variant spadá do období po roce 800 (Haberstroh 2004, Abb. 5, 51–53). Je nutno připomenout, že olivovitým hladkým korálkům neodpovídá podstatná část korálků označovaných v Čechách jako soudkovité. Pro bavorské exempláře je charakteristická menší velikost než pro české a výrazné prosvítání měděné trubičky hmotou korálku. Naopak přesnou analogii k bavorským nálezům nacházíme přinejmenším na pohřebišti Žalov-Panenská (nepublikovaný výzkum N. Profantové a K. Tomkové) a dále zřejmě v Nevolicích na Domažlicku (Břicháček – Metlička 1999, 267).<sup>35</sup> Ve studované oblasti Bavorska olivovité hladké korálky výrazně převažují na tvary podélnými.<sup>36</sup> Ty se relativně čteněji se objevují na pohřebištích Alladorf, Kleetzhöfe a Weismain (Haberstroh 2004, 43, 53).

Na hladkých tvarech si autorka povšimla toho, že u některých exemplářů je patrné dvojí zbarvení, s jakým se setkáváme právě i u českých olivovitých (podélně dělených) korálků. Poukázala přitom na to, že se může jednat o problémy v technice barvení, které z těchto korálků činí předměty „druhého řádu“ z hlediska kvality, či jiné technologické důvody (Haberstroh 2004, 41). Vidíme tedy, že výrobci perel nalezených na bavorských i českých pohřebištích se v případě perel na kovové trubičce potýkali s obdobnými problémy.

## ZÁVĚREM

Ve středních Čechách naše putování historií studia olivovitých korálků začalo a ve středních Čechách tuto cestu i ukončíme. V letech 2003–2005 bylo na předpolí Levého Hradce objeveno nové pohřebiště v poloze Na panenské, vzdálené od známého pohřebiště v žalovské cihelně cca 250 m. Toto pohřebiště

<sup>35</sup> Korálek není vyobrazen, jeho zařazení vyplývá z popisu „oblý olivovitý korál“ a z odkazů na konkrétní obrazové tabulky A. Stroha. Nelze vyloučit, že další exempláře se podaří objevit při revizích muzejních sbírek, kdy bude třeba vyčlenit tento konkrétní typ korálku jako samostatnou variantu v rámci soudkovitých korálků na kovové trubičce jako takových. Obdobný typ korálku přitom zjistila D. Staššíková-Štukovská, již za upozornění děkují, na pohřebišti v Borovicích.

<sup>36</sup> Pro srovnání: Na pohřebišti Wirbenz bylo nalezeno 191 korálků, z toho 150 olivovitých hladkých a pouze 2 korálky jsou podélně dělené (Haberstroh 2004, 43, Taf. 7:4,5).

je charakteristické vysokým počtem náhrdelníků, v nichž olivovité perly zaujímají mimořádné postavení. Rozšířil se tak nejen jejich nálezový fond, ale i okruh otázek, jejichž řešení však již bude předmětem jiného příspěvku.

*Příspěvek byl zpracován v rámci řešení grantového projektu GA ČR 404/05/0232 Proměny elit v době vzniku přemyslovského státu.*

## LITERATURA

- Böhm, J. 1926–1927: Drobné prehistorické nálezy I. Praha-Veleslavin, Památky archeologické 35, 1926–1927, 57–58.
- Borkovský, I. 1940: Staroslovanská keramika ve střední Evropě. Studie k počátkům slovanské kultury. Praha.
- Borkovský, I. 1947: Staročeské pohřebiště poblíže Pražského hradu, *Historica Slovaca* 5, 145–152, 225, 235.
- Borkovský, I. 1951: Pohřebiště u královské Jízdárny na Pražském hradě, *Archeologické rozhledy* 3, 101–104, obr. 61, 78–84.
- Břicháček, P. – Metlička, M. 1999: Domažlická sídelní aglomerace v raném středověku, *Archeologie ve středních Čechách* 3, 259–282.
- Černá, E. – Hulínský, V. – Gedeon, O. 2001: Výpověď mikroanalýz vzorků skel z raného středověku, *Archeologické rozhledy* 53, 59–89.
- Černá, E. – Tomková, K. – Hulínský, V. – Cílová, Z. 2005: Raně středověké skleněné korálky z Pražského hradu a jeho předpolí – typologická a chemická klasifikace nálezů. In: Tomková, K. (ed.), *Pohřbívání na Pražském hradě a jeho předpolích, díl I.1. Castrum Pragense 7*. Praha, 333–358.
- Černá, E. 2007: Nálezy středověkých skel ze Žatce, *Sborník Západočeského muzea v Plzni, Historie*, 18, 12–24.
- Červinka, I. L. 1928: Slované na Moravě a Říše velkomoravská. Praha.
- Dekówna, M. 2004: Przyczynek do badań nad technologią produkcji i pochodzeniem wczesnośredniowiecznych „podłużnie żebrowanych“ paciorków sklanych z metalowym kanalikiem. In: Fusek, G. (ed.), *Zborník na počesť Dariny Bialekovej*. Nitra, 57–61.
- Dostál, B. 1965: Das Vordringen der großmährischen materiellen Kultur in die Nachbarländer. In: *Magna Moravia*. Praha, 361–416.
- Dostál, B. 1966: Slovanská pohřebiště ze střední doby hradištní na Moravě. Praha.
- Dubský, B. 1928–1930: Mohyly z poslední doby pohanské u Údraže na Písecku, *Památky archeologické* 36, 90–94.
- Eisner, J. 1966: *Rukověť slovanské archeologie*. Praha.
- Fröhlich, J. 1973: Heřmaň, o. Písek, *Výzkumy v Čechách 1970*, 34.
- Frolíková-Kaliszová, D. 2000: Pokus o analýzu slovanského pohřebiště v Praze-Motole, *Památky archeologické* 91, 201–249.
- Haberstroh, C. 2004: Das frühmittelalterliche Gräberfeld von Wirbenz, Gde. Speichersdorf, Lkr. Bayreuth. München.
- Himmelová, Z. 1991: Stav a perspektivy bádání o skle a sklárství v raně středověkém Československu (6.–12. stol.), *Acta universitatis Nicolai Copernici, Archeologia* 18, *Nauki humanistyczno-społeczne – zeszyt 210*, 124–129.
- Hochmannova-Vavrova, V. 1972: Altslawische Funde von Glasperlen aus dem Gebiet der Tschechoslowakei. In: *Annales du 5e Congrès International d'Etude Historique du Verre, Pratur, 6–11 juillet 1970*. Liège, 81–88.
- Hrubý, V. 1955: Staré Město. Velkomoravské pohřebiště Na valách. Praha.
- Hrubý, V. 1965: Staré Město. Velkomoravský Velehrad, Praha.
- Hulínský, V. – Černá, E. 2001: Microanalysis of early medieval glass beads and its importance in archaeological research. In: *Annales du 15e Congrès de l'Associations Internationale pour l'Histoire du Verre*. New York – Corning, 116–121.
- Kovářík, J. 1991: Slovanské kostrové pohřebiště v Praze 5-Motole. Praha.
- Krumphanzlová, Z. 1965: Skleněné perly doby hradištní v Čechách, *Památky archeologické* 56, 161–188.
- Krumphanzlová, Z. 1974: Chronologie pohřebního inventáře vesnických hřbitovů v 9.–11. věku v Čechách, *Památky archeologické* 65, 34–110.
- Kytlicová, O. 1968: Slovanské pohřebiště v Brandýsku, *Památky archeologické* 59, 193–248.
- Lutovský, M. 1994: Kolínský knížecí hrob: ad fontes, *Sborník Národního muzea v Praze, řada A-Historie* 48, 37–76.
- Lutovský, M. 1998: Mohylové pohřebiště v Kozlí u Orlíka, okr. Písek. K poznání raně středověkých mohyl ve středním Povltaví, *Archeologie ve středních Čechách* 2, 277–327.
- Lutovský, M. 2001: *Encyklopedie slovanské archeologie v Čechách, na Moravě a ve Slezsku*. Praha.

- Neustupný, J. 1939:* O nejstarší slovanské kultuře v Čechách, *Časopis Národního muzea* 113, 1–12.
- Píč, J. L. 1890–1992:* Archeologický výzkum ve středních Čechách. Dodatek: Dvojité hrob v cihelně p. Součka v Kolíně, *Památky archeologické* 15, 715–728.
- Píč, J. L. 1909:* Starožitnosti země České III.1. Čechy za doby knížecí. Praha.
- Pleinerová, I. 2000:* Die altslawischen Dörfer von Březno bei Louny. Praha – Louny.
- Poláček, J. 1981:* Slovanské mohyly v prostoru Ledence–Borovany. České Budějovice.
- Pöllath, R. 2002:* Karolingerzeitliche Gräberfelder in Nordostbayern. München.
- Poulík, J. 1948:* Staroslovanská Morava. Praha.
- Poulík, J. 1950:* Jižní Morava země dávných Slovanů. Brno.
- Rempel, H. 1966:* Reihengräberfriedhöfe des 8. bis 11. Jahrhunderts aus Sachsen-Anhalt, Sachsen und Thüringen. Berlin.
- Rzeźnik, P. 1997:* Wznowienie badań wykopaliskowych na wczesnośredniowiecznym grodzisku w Gostyniu, gm. Gaworzyce, *Śląskie sprawozdania archeologiczne* 39, 263–286.
- Rzeźnik, P. 1998:* Paciorki szklane z wczesnośredniowiecznego grodziska w Gostyniu na Dolnym Śląsku. In: Kóčka-Krenz, H. – Łosiński, W. (eds.), *Kraje słowiańskie w wiekach średnich. Profanum i sacrum*. Poznań, 380–391.
- Schmidt, V. 1896:* České pohřebiště z XI. věku u Želenic. In: Schmidt, V. – Felcman, J., *Archeologický výzkum Údolí Svatojiřského*, *Památky archeologické* 16, 1893–1895, 1–30, 368–370, 465–466.
- Schmidt, V. 1900:* Archeologický výzkum Údolí Svatojiřského. Slovanský hřbitůvek u Žižic z prvních dob křesťanství, *Památky archeologické* 18, 227–237.
- Schránil, J. 1925:* Několik příspěvků k poznání kulturních proudů v zemích českých v X. a XI. věku, *Obzor prehistorický* 4, 160–194.
- Schwarz, K. 1984:* Frühmittelalterlicher Landesausbau im östlichen Franken zwischen Steigerwald, Frankenwald und Oberpfälzer Wald. Main.
- Sláma, J. 1957:* K chronologické průkaznosti náušnice s několikanásobnou esovitou smyčkou, *Archeologické rozhledy* 9, 250–268.
- Sláma, J. 1977:* Mittelböhmen im frühen Mittelalter, I. Katalog der Grabfunde. *Præhistorica* 5. Praha.
- Sláma, J. 1990:* Slovanské pohřebiště. In: Ločenice. Z archeologických výzkumů na katastru obce. *Præhistorica* 16. Praha, 103–134.
- Smetánka, Z. – Hrdlička, L. – Blajerová, M. 1974:* Výzkum slovanského pohřebiště za Jízdárnou Pražského hradu v r. 1973, *Archeologické rozhledy* 26, 386–405, 433–438.
- Smolík, J. 1882:* Dvě česká pohřebiště z XI. století, *Památky archeologické* 12, 19–26.
- Staňa, Č. 1995:* Příspěvek k poznání horizontu veligradského šperku, *Sborník prací Filozofické fakulty brněnské univerzity E* 40, 37–45.
- Stroh, A. 1954:* Die Reihengräber der karolingisch-ottonischen Zeit in der Oberpfalz. Kallmünz.
- Šolle, M. 1959:* Knížecí pohřebiště na Staré Kouřimi, *Památky archeologické* 50, 353–506.
- Šolle, M. 1966:* Stará Kouřim a projevy velkomoravské hmotné kultury v Čechách. Praha.
- Šolle, M. 1977:* Hradsko u Mšena. Část I. Od pravěku do doby slovanské a otázka Canburgu franckých letopisců, *Památky archeologické* 68, 323–393.
- Šolle, M. 1978:* Hradsko u Mšena. Část II. Osídlení v časném středověku 11.–13. století, *Památky archeologické* 69, 344–395.
- Šolle, M. 1982:* Slovanská pohřebiště pod Budčí, *Památky archeologické* 73, 174–216.
- Šolle, M. 1987:* Ráz osídlení slovanského hradiště u Hryzel, okr. Kolín, *Archeologické rozhledy* 39, 573–576.
- Šolle, M. 1990:* Rotunda sv. Petra a Pavla na Budči, *Památky archeologické* 81, 140–207.
- Tomková, K. 2006:* Raně středověká pohřebiště na předpolí Pražského hradu. In: Tomková, K. (ed.), *Pohřbívání na Pražském hradě a jeho předpolích*, díl I.2. *Castrum Pragense* 7. Praha, 5–128.
- Turek, R. 1946a:* Prachovské skály na úsvitě dějin. Praha.
- Turek, R. 1946b:* Slovanské mohyly u Pňovic, *Památky archeologické* 42, 105–122.
- Turek, R. 1947:* Želenické pohřebiště, *Historica Slovaca* 5, 163–183, 226–227, 236.
- Turek, R. 1950:* K počátkům Prahy, *Památky archeologické* 43, 1947–1948, 59–94.
- Turek, R. 1956:* Mohyly českých Charvátů, *Slavia antiqua* 5, 1954–1956, 103–157.
- Turek, R. 1958:* Slawische Hügelgräber in Südböhmen. *Fontes Archaeologici Pragenses* 1. Pragae.
- Turek, R. 1963:* Velkomoravský horizont v českých mohylách. K otázce moravsko-českých vztahů v 9. stol., *Památky archeologické* 54, 224–233.
- Turek, R. 1976:* Libice. Pohřebiště na vnitřním hradisku, *Sborník Národního muzea, řada A-Historie* 30, 249–316.
- Turek, R. 1977:* Vztah Kouřimě a Libice, *Archeologické rozhledy* 29, 505–520.
- Turek, R. 1978:* Libice. Hroby na libickém vnitřním hradisku, *Sborník Národního muzea v Praze, řada A-Historie* 32, 1–150.
- Zápotocký, M. 1965:* Slovanské osídlení na Litoměřicku, *Památky archeologické* 56, 205–391.

## OLIVENFÖRMIGE PERLEN IN BÖHMEN AUS FORSCHUNGSGESCHICHTLICHER SICHT

*Olivenförmige Perlen stellen einen bedeutenden Bestandteil der Halsbänder (9. Jhdt. – 1. Hä. des 10. Jhdts.) dar. Als Einzelfunde treten sie ebenfalls später auf. Obwohl sich der Schwerpunkt ihres Vorkommens in Böhmen und Mähren befindet, wurden sie auch in der Slowakei sowie in Bayern festgestellt. Nur selten kommen sie dagegen in Polen, Thüringen und Brandenburg vor. Der Beitrag beschäftigt sich mit der Entwicklung ihrer Erforschung, und zwar vom Zeitraum ihres ersten Auftretens als Funde im 19. Jhdt. bis zur Gegenwart, wobei nicht nur die terminologische Entwicklung, sondern auch die Ansichten zu ihrer Datierung und Herkunft analysiert werden.*

*In der Zeit bis 1945 wurden die olivenförmigen Perlen (am häufigsten als Fässchenperlen mit Rillen oder gerillte Perlen bezeichnet) bei den Untersuchungen von flachen Körper- und von Hügelgräbern erkannt. Für die zweite Hälfte der 40er bis 60er Jahre des 20. Jhdts. ist eine große Dynamik beim Studium der frühmittelalterlichen Gräberfelder und damit auch der Grabinventare einschließlich des Schmucks typisch. In der damaligen Zeit entstanden Vorstellungen zum Grundschema des Schmucks sowie zwei grundlegende Systeme der Perlenklassifikation (nach der Technologie: V. Hrubý; nach der Form: J. Poulík, Z. Krumphanzlová). Die olivenförmigen, d. h. länglich geteilten/gerippten Perlen werden in der Literatur unter unterschiedlichen Namen (am häufigsten als olivenförmige) erwähnt. In Böhmen und Mähren sind die grundlegenden Inventarverzeichnisse dieser Perlen aufgestellt worden. Ihre Datierung liegt schwerpunktmäßig im Intervall von der 2. Hälfte des 9. bis Anfang/1. Hä. des 10. Jhdts. mit vereinzelt Übergriffen in die 1. Hä. des 9. Jhdts. und in die Zeit nach dem Jahre 950. Im Unterschied zur vorangehenden Zeit widmeten die Forscher nun sowohl der Technologie der Perlenherstellung als auch deren Datierung und der Frage ihrer Herkunft grössere Aufmerksamkeit, und zwar häufiger im allgemeineren und genetischen Sinne. Was die Frage der Herstellungsorte von olivenförmigen Perlen betrifft, ist kein Einverständnis gefunden worden. Während R. Turek vorwiegend über Importe (allerdings westliche) und heimische Imitationen ohne einen breiteren Kontext zur Entwicklung des böhmischen Juwelierhandwerks nachgedacht hat, stellten die Perlen für M. Šolle eindeutig einen großmährischen Import dar. Z. Krumphanzlová setzte ihre wahrscheinlich böhmische Herstellung voraus. Die 70er bis 80er Jahre erbrachten eine Erweiterung des Bestandes dieses Perlentyps, es handelt sich dabei ebenfalls um Funde aus den Siedlungssituationen. J. Sláma erwähnt in seinem Katalog (1977) detaillierte Beschreibungen von Perlen und geschlossenen Fundensembles aus Gräberfeldern Mittelböhmens (Text sowie Abbildungen). Nach dem Jahre 2000 verbesserte die Röntgenanalyse die Möglichkeiten des Studiums von olivenförmigen Perlen auf dem Gebiet der Bestimmung des Glastyps, der zu ihrer Herstellung verwendet wurde (Hulínský – Černá 2001, Fig. 3: ZA 11; Dekówna 2004, 58–60; Černá et al. 2005, Taf. 3, 341, 343–344).*