

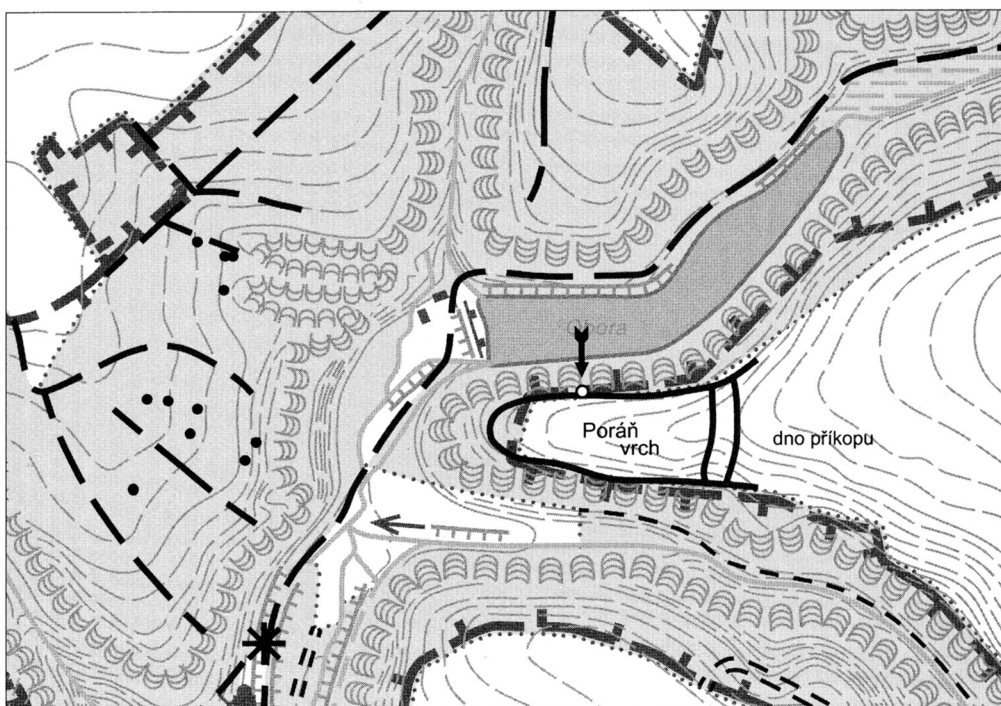
NÁLEZ KOVÁNÍ Z DOBY AVARSKÉ NA HRADIŠTI PORÁŇ (K. Ú. VESEC, OKR. JIČÍN)

Nada Profantová – Jiří Waldhauser

Na hradišti Poráň provedl dne 9. 9. 2006 amatérský archeolog Petr Hradec (bydliště Praha) povrchovou a pravděpodobně i detektorovou prospekci. Při ní našel část kování z barevného kovu (*obr. 2:1,1a*), tři až čtyři zlomky raně středověké keramiky, jeden zlomek z pozdní doby halštatské (*obr. 2:2–6*) a jeden nedatovatelný zlomek pravěké keramiky. Místo nálezů leží mimo koncentraci keramiky v zóně těsně za příčným valem (*Waldhauser – Weber 1973, 32 s obr.*), a to při severním obvodu hradiště nad úzkou skalní úžlabinou, označenou na plánu lokality číslem 6 (*Waldhauser 2004, 421, obr. 14*). Nálezce lokalizoval nalezené předměty na poměrně příkrý zalesněný svah asi 5 m pod vrcholovou zorávanou plošinu vnitřního areálu hradiště (*obr. 1*). Nálezový soubor byl předán do znovuobnoveného Městského muzea v Sobotce (č. přír. 1/07). Vypracována byla nálezová zpráva čj. 294/07 (Muzeum Mladoboleslavsko).

Hradiště bylo prokazatelně vybudováno v pozdním halštatu, zatímco další osídlení spadá od časně slovanského období až do konce raného středověku, patrně do 12. století (*Kuna – Profantová 2005, 83; Ulrychová 2006, 764–766; Waldhauser 2004, 421–422; Waldhauser – Weber 1973, 32–35*).

Importovaný předmět z Poráně se řadí k dalšímu nálezům s proveniencí mimo Čechy, kterým je keramika, zhotovená na blíže neurčeném místě severně od Krkonoš (*Waldhauser 2004, 421, obr. 15:1*). Ta je však datována do doby výrazně pozdější. Otázkou zůstává, zda také část bronzové nádoby nepředstavuje importovaný předmět (*Waldhauser 1965, 253*). Důkladnější poválečný průzkum časně středověkých hra-



Obr. 1. Vesec. Plánek hradiště Poráň a jeho okolí. Šipkou vyznačeno místo nálezů, hvězdičkou studánka a černými body mohyly na k. ú. Dobšín

dišť z území mezi Krkonoši a Labem zaznamenal na většině z nich importované předměty. Jedná se o importy z jihovýchodu (Poráň, Prachovské skály, Kal – *Profantová 2004; 2003*), ze západu (Češov – *Profantová 1999*, Hradec nad Jizerou – *Kaván 1967*, Švédské šance nad Ml. Boleslaví, nepublikovaný zlomek kolkované karolinské? keramiky či spíše jen tímto prostředím inspirované výzdoby) a ze severu či severozápadu (Poráň, Stará Boleslav – ovšem pro dobu podstatně mladší, cf. *Boháčová 2003*). Poráň tedy nejspíše plnila významnější roli, i když se jedná o jedno z menších opevnění.

Popis předmětu

Polovina litého vrtulovitého kování opasku, zdobeného podél delší osy symetricky uspořádanými kroužky (dohromady motiv ležatých osmiček). Na konci byly umístěny tři pseudogranulky. Kování se zlomilo v místě středového otvoru pro nýt, je silně zkorodované. Rozměry: délka 30,5 mm, šířka 10 mm, váha 1 g. *Obr. 2:1,1a*. Datování: PDA (pozdní doba avarská) II.

Výsledky RFA, měřeno na rubu kování (J. Frána, VUJF):

Cu	Zn	Ni	Ag	Sn	Sb	Pb	Bi
58,32	0,10	0,00	1,10	25,60	0,33	13,95	0,00

Jedná se olovnatý bronz s vysokým podílem cínu, ten je nejspíše ovlivněn i výraznou korozí.

ANALÝZA

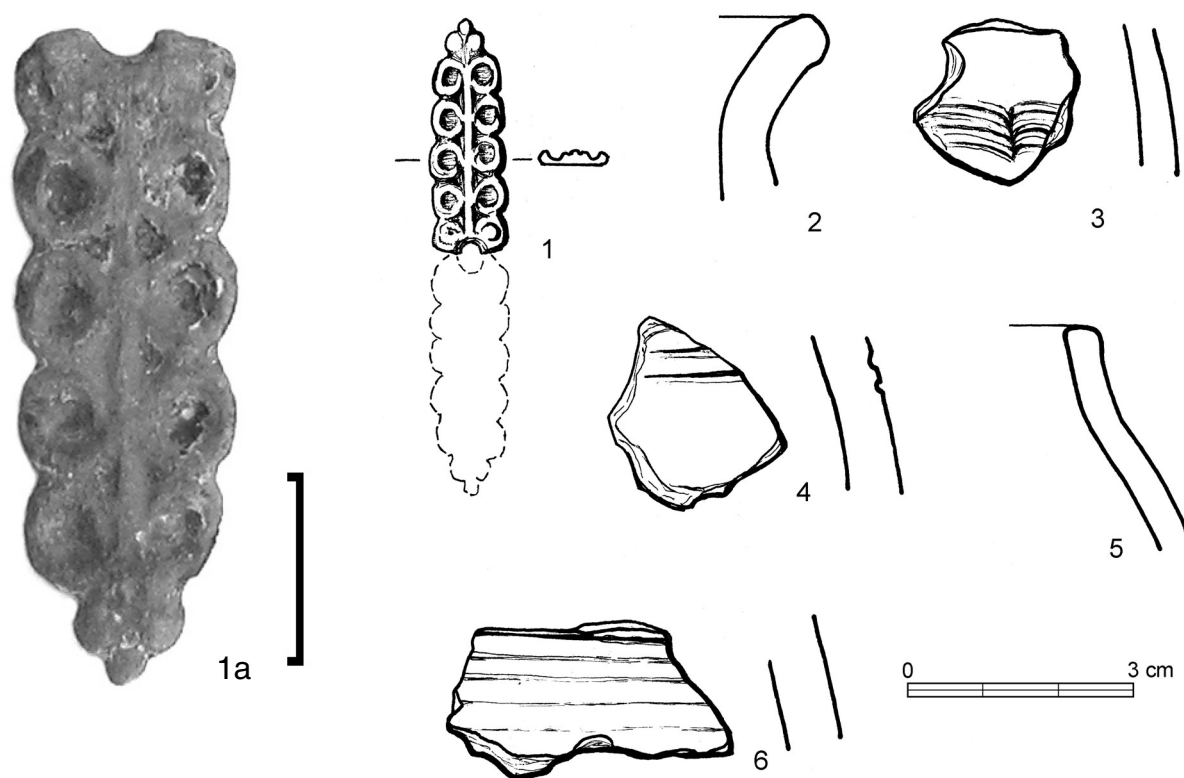
Kování můžeme zařadit na základě několika nálezů, geograficky nejbližší je nález ze sídlištního objektu 653 z Mikulčic, který se liší jen třemi páry kroužků oproti našim čtyřem až pěti (*Profantová 1992*, Taf. 22:7). Další obdobou je vrtulovité kování z Ringelsdorfu v Dolním Rakousku, to ovšem pochází také jen z povrchové prospekce (*Stuppner 1985*, Abb. 695). V uzavřeném hrobovém celku bylo toto kování doloženo též v dnešním Rakousku: v Leobersdorfu, hrobě 71 (*Daim 1987*, Taf. 71:16), spolu s kováními s motivem gryfa a nákončím s motivem boje zvířat. Dále v Děvínské Nové Vsi (jihozápadní Slovensko), v jezdeckém hrobě 842 spolu s nákončím bez výběžků pro nýty, zdobeným rostlinnou výzdobou (*Zábojník 1991*, Taf. 31:16). Exemplář z Leobersdorfu je i rozměrově shodný, liší se pouze ukončením ramen; místo pseudogranulek má na jedné straně další půlkulovitý útvar. Z Děvínské Nové Vsi pochází nákončí s podobným výtvarným výzdobným záměrem. Podle seriace J. Zábojníka a kombinací s dalšími kováními v hrobě patří pozdně avarskému stupni II, vyráběla se tedy v 1. polovině 8. století a mohla se užívat i ve 3. čtvrtině 8. století.

Každopádně tento typ vrtulovitých kování patří k méně běžným exemplářům, produkovaným nejspíše lokálně buď v Dolním Rakousku či přímo v Mikulčicích.

Spolu s nálezem kování se našlo několik zlomků keramiky, z nichž tři fragmenty patří bezpečně do starší či střední doby hradištní (*obr. 2:2–4*). Jedná se o ven vyhnutý okraj, válcovitě seříznutý, přetažený povrchovou vrstvičkou s větším množstvím slídy. Okraj byl již obtáčený, je odlomený tak, že případná výzdoba na plecích se nedochovala. Ostřen byl pískem a slídou. Další dva kusy jsou malé zlomky zdobených nádob, výraznější je výzdoba mnohonásobné mělce provedené vlnice, další zlomek s velmi malým množstvím slídy je zdoben zbytky svazku vodorovných rýh. Povrch je jemně drsný a slída není přímo na povrchu zřetelná. Další raně středověký fragment je asi mladší (10.–12. století). Zbylé dva střepy jsou spíše pravěkého stáří, a tedy i odlišné keramické hmoty. Rámcové datování keramiky do pokročilejší starší doby hradištní a starší fáze střední doby hradištní (2. polovina 8. až 1. polovina 9. století) není v rozporu s nálezem kování vyrobeného nejspíše již v první polovině 8. století. Na hradiště se mohlo dostat s jistým zpožděním.

ZÁVĚR

S běžným používáním detektorů kovů narůstá počet importovaných předmětů mezi nálezy z hradišť, ale dokonce i běžnějších sídlišť. Do sítě hradišť s nálezem doby avarské se zařadila i Poráň, avšak pokud jde



Obr. 2. Vesec, hradiště Poráň. Nálezy ze sběru v roce 2006. 1, 1a – kování; 2–6 – keramika

jen o jednotlivý nález, je jeho výpovědní potenciál omezenější, než jsme se před masovým užíváním detektorů kovů domnívali. Bohužel u většiny lokalit nadále neznáme strukturu jejich zástavby, od jejíhož poznání by se mohla odvíjet hypotéza o jejich konkrétnějším významu v regionu.

LITERATURA

- Boháčová, I.* 2003: Doklady česko-polských kontaktů z raně středověké Staré Boleslavi, *Archaeologia historica* 28, 47–53.
- Daim, F.* 1987: Das awarische Gräberfeld von Leobersdorf, Niederösterreich. *Studien zur Archäologie der Awarer* 3/1,2. Wien 1987.
- Kaván, J.* 1967: Slovanské hradiště Hradec n. Jizerou a některé problémy jeho datování, *Památky archeologické* 58, 143–168.
- Profantová, N.* 1992: Awarische Funde aus den Gebieten nördlich der awarischen Siedlungsgrenzen. In: F. Daim (ed.), *Awarenforschungen II*. Wien, 605–778.
- Profantová, N.* 1999: Bronzové raně středověké nákončí z Češova, okr. Jičín, *Archeologické rozhledy* 51, 614–630.
- Profantová, N.* 2003: Další kovové nálezy z hradiště Kal, okr. Jičín, *Archeologie ve středních Čechách* 7, 541–552.
- Profantová, N.* 2004: Raně středověká bronzová kování ze Zámostí, hradiště Prachovské skály, okr. Jičín. In: G. Fušek (ed.), *Zborník na počest Dariny Bialekovej*. Nitra, 293–302.
- Stuppner, A.* 1985: Ringelsdorf, *Fundberichte aus Österreich* 23 (1984), 312.
- Ulrychová, E.* 2006: Osídlení Jičínka v časně slovanském a starohradištním období, *Archeologie ve středních Čechách* 10, 763–775.
- Waldhauser, J.* 1965: Nález pražského typu na hradišti Poráň u Jičína, *Archeologické rozhledy* 17, 253.
- Waldhauser, J.* 2004: *Varia archaeologica z Pojizeří a přilehlého území*, *Archeologie ve středních Čechách* 8, 409–428.
- Waldhauser, J. – Weber, V.* 1973: Poráň, slovanské a časně středověké opevnění u Sobotky, *Zpravodaj Šrámkovy Sobotky* 10, 32–35.

Zábojník, J. 1991: Seriation von Gürtelbeschlaggarnituren aus dem Gebiet der Slowakei und Österreich. In: K problematike osídlenia stredodunajskej oblasti vo včasnóm stredoveku. Nitra, 219–321.

**AN AVAR-PERIOD FITTING FROM THE PORÁŇ ENCLOSURE
(VESEC CADASTRE, JIČÍN DISTRICT)**

Surface artefact collection in 2006 at the small enclosure at Poráň yielded not only Hallstatt and Early Medieval ceramics, but also half of a cast bronze fitting. This is a less common type of propeller-shaped belt fitting, made in the first half, or perhaps even around the middle, of the 8th century AD, most likely in Lower Austria or even at Mikulčice. The find probably made its way to the enclosure at the close of the 8th century. Without a knowledge of the buildings within the enclosure, its significance to the stages of Early Medieval development (settlement from the 7th to 12th centuries) cannot be ascertained.

NAĎA PROFANTOVÁ
ARCHEOLOGICKÝ ÚSTAV AV ČR, PRAHA, V. V. I., LETENSKÁ 4, 118 00 PRAHA 1

JIŘÍ WALDHAUSER
MUZEUM MLADOBOLSLAVSKA, STAROMĚSTSKÉ NÁMĚSTÍ 1 – HRAD, 293 80 MLADÁ BOLESLAV