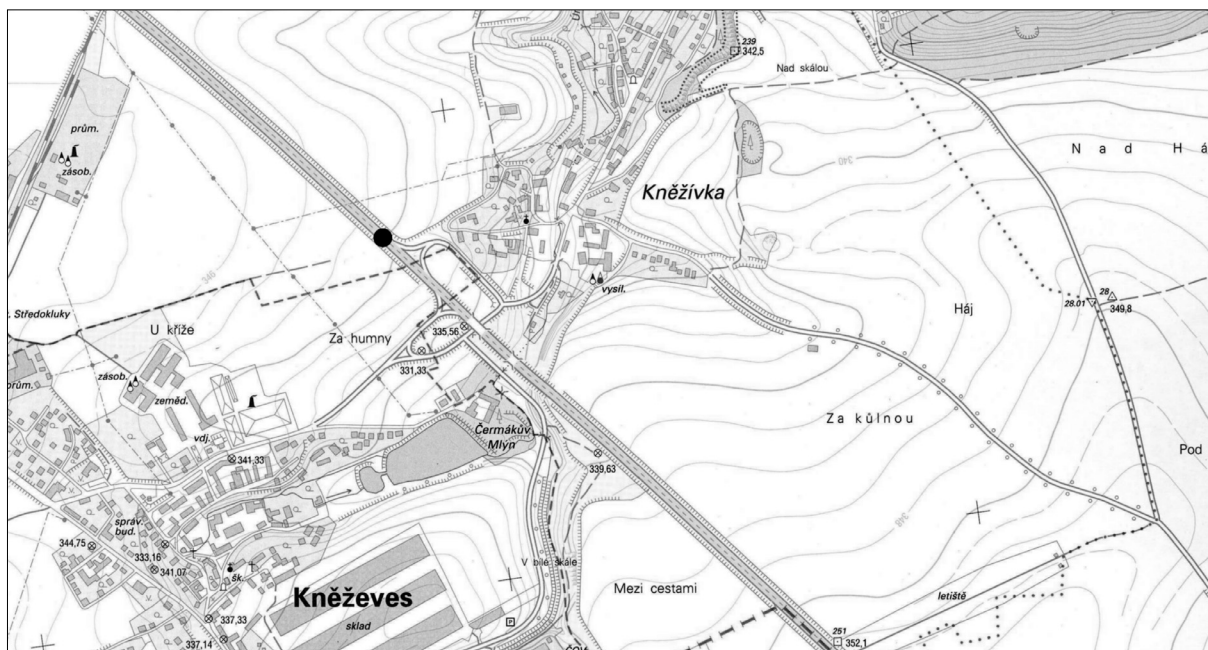


ARIÁNSKÝ KOSTELÍK V KNĚŽÍVCE NESTÁL

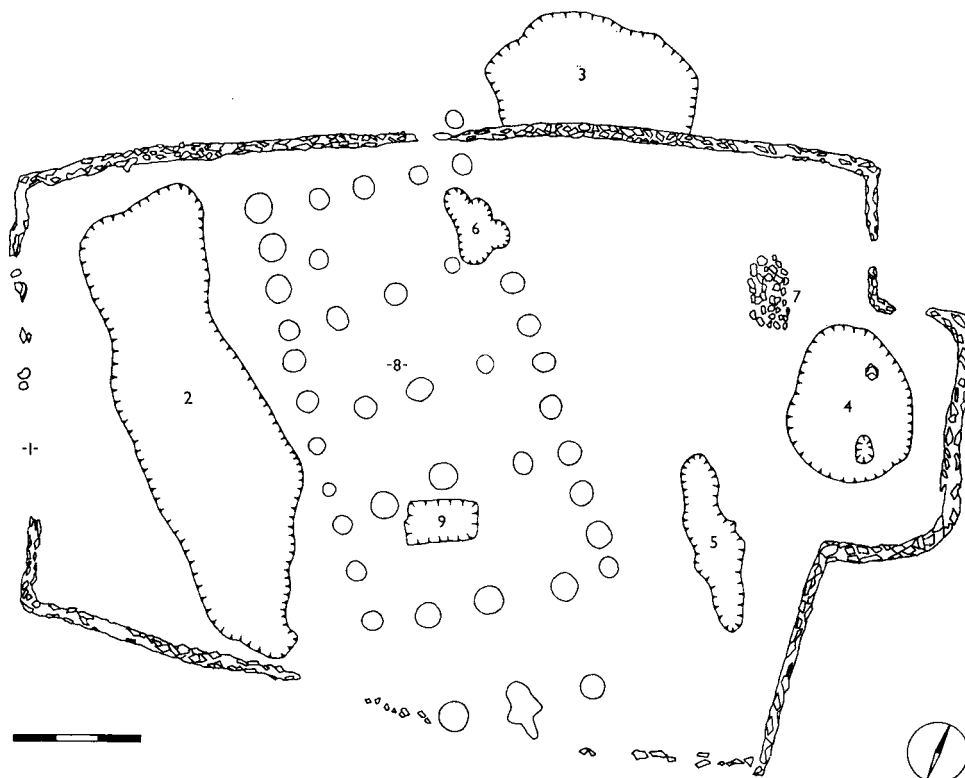
Karla Motyková

Článek je věnován hypotéze, podle které mohl stát v době stěhování národů v Kněžívce, dnes části obce Tuchoměřice (okr. Praha-západ) ariánský kostelík. K této interpretaci objektu, který zmíněné úvahy vyvolal, byla však už v době jeho objevení v letech 1961–62 reakce odborníků velmi zdrženlivá (*Svoboda 1965*, 276–277) stejně jako později (*Rulf 1979*, 370–371, 379–383; *Moucha – Pleslová-Štiková 1987*, 46–47). Průkaznost důkazů byla obecně považována za vágní a celý objekt působil už na první pohled velmi neobvykle, spíše recentně. V nedávné době se však opět zmíněná hypotéza objevila v odborném i populárně zaměřeném tisku (*Droberjar 2005*, 14–18; *týž 2005a*, 39–44), a to v souvislosti s možným šířením křesťanství na naše území v době stěhování národů. Návrat k odmítnuté domněnce však autor nedokázal zdůvodnit přesvědčivým způsobem. Ačkoli nebyly objeveny žádné nové důkazy a argumenty, píše: „Teorii o ariánském kostele jako nejstarší křesťanské stavbě v našich zemích, která byla připsána tomuto půdorysu, nelze ani potvrdit ani vyvrátit“ (*Droberjar 2002*, 345–346). Domnívám se, že zmíněnou teorii opravdu nejde potvrdit, ale naopak zcela jistě vyvrátit, což bude dále rozvedeno.

Především je nutno se vrátit k průběhu archeologického záchranného výzkumu v Kněžívce, který provedli členové Archeologického ústavu AV v Praze v letech 1961–1962, a připomenout, o jaký přesně objekt šlo, za jakých okolností byl objeven a jak byl zdokumentován jako archeologický pramen. Dále chci uvést, jaké tehdy byly uváděny argumenty pro objasnění jeho sakrální funkce. Jinak řečeno, nako-lik existují z odstu- pu let nějaké nové a dříve neznámé skutečnosti, které by mohly opravňovat k obno- vení diskuse nebo přímo ke zveřejňování půdorysu z Kněžívky jako „základů pravděpodobně nejstar- šího křesťanského kostelíka u nás (6. stol.)“



Obr. 1. Kněžívka, obec Tuchoměřice. Poloha výzkumu na výřezu z mapy 1 : 10 000



Obr. 2. Kněžívka, obec Tuchoměřice. Plán zkoumané plochy dle dochované dokumentace

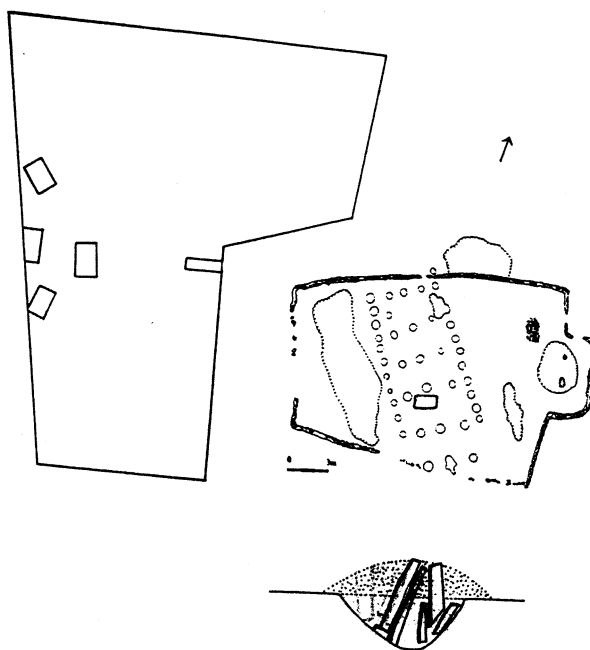
Při stavbě silnice I/7 Praha – Slaný byla od roku 1959 porušována celá řada pravěkých lokalit, které byly postupně v různém rozsahu zkoumány. Na velké neolitické sídliště na ppč. 384 severně od úvozu vedoucího z Kněžívky na nádraží Středokluky (*obr. 1*) přišel počátkem října 1961 A. Knor, odborný pracovník ARÚ Praha. S ohledem na přítomnost objektů s keramikou lineární byl výzkumem vybraného úseku silnice v délce cca 360 m a šířce 40–50 m pověřen B. Soudský s týmem spolupracovníků z archeologické základny ARÚ pracující na rozsáhlém systematickém výzkumu neolitického osídlení v Bylanech u Kutné Hory. V době od 23. 10. do 1. 12. 1961 byla na zkoumané ploše objevena a vypracována část půdorysu charakteristického neolitického dlouhého domu, orientovaného ve směru SZ–JV (*obr. 2*, obj. 8). Další jámy, které byly vybrány, se svým obsahem hlásily do neolitu, eneolitu a doby bronzové. Jako blíže nedatovatelný byl označen objekt č. 9, v němž byla v hloubce 140 cm nalezena lidská lebka a kostry dvou zajíců. Únětická bronzová jehlice, která byla při povrchu v zásypu, měla být v druhotném uložení. Jako objekt 1 byl označen půdorys přibližně lichoběžníkovitého tvaru, vymezený kamennou zídkou (o šířce 40 cm) z opukových kamenů zasazených kolmo do podloží užší stranou. Středem zídky byly místy patrné stopy zuhelnatělého a zetlelého dřeva (*obr. 6–8*). Obdélníkové rozšíření ve východní straně, označované jako apsida, bylo po stavební stránce provedeno shodně. Délka objektu ve středu (bez apsidy) činila 19,5 m, délka západní strany 10 m a východní strany 14,5 m. Vlastní apsida měla rozlohu 2,5×5–6 m. Celkový prostor objektu 1 vymezený kamennou zídkou měl tedy rozlohu 290 m². Dochovaná výška popsané zídky nad úrovní sprašového podloží se dala odhadnout na 10–20 cm, stejně tak jako kameny zahroubené do podloží. Ke stavbě nebylo použito lomového kamene, ale šlo často o oblé kusy posbírané v okolí. V základech objektu ani v okolí nebyl nalezen archeologický materiál, který by umožňoval datování.

Z výzkumu se zachovala jen stručná hlášení a nálezoř zpráva, kterou na základě zachovaných dokladů rekonstruoval v souvislosti s publikací neolitických objektů J. Rulf (1979). Z této zprávy je patrné, že terénní dokumentace byla vypracována poměrně schematicky, půdorysy bez potřebných profilů (*obr. 2*), prostě způsobem poplatným především krátkosti času vyměřenému na provedení výzkumu. K tomu je třeba připomenout, že se pracovalo v průběhu listopadu za nepříznivých klimatických podmínek. Byla sice pořízena fotodokumentace (Rulf 1979, 469–471, tab. I–III), objekty plošně dokumentovány, ale přesné

celkové zaměření polohy v krajině se bohužel nedochovalo. Umístění je tedy možno stanovit jen přibližně, na základě malého náčrtku, který pro orientaci vyhotovil A. Knor a zde jej uvádím pro pochopení celkové situace (obr. 5). Právě tato skutečnost se ukazuje jako velmi neblahá, jak bude poukázáno dále. V nevelké vzdálenosti od popsaného objektu byly následně objeveny první vykradené a proto velmi chudě vybavené kostrové hroby z doby stěhování národů. Skrývkové práce, které sledoval A. Knor, postupovaly však rychle a vstřícnost ze stavby investora byla minimální. V následujícím roce provedli na nalezišti sondáž B. Svoboda a V. Sakař. Vypracovali řez zídka popsaného objektu 1 a doplnili půdorys o přibližnou polohu pěti hrobů (obr. 3). Přítomnost právě těchto hrobů dala totiž vzniknout myšlence, že i objekt 1 může pocházet ze stejné doby a s pohřebištěm souviset. Jelikož práce na stavbě silnice pokračovaly, byly dle zprávy A. Knora, porušeny a následně zcela zničeny další kostrové hroby. Po čase (1968) jejich počet odhadl jmenovaný archeolog na 50–60 objektů. Tento názor lze však opravdu těžko přijmout jako prokazatelnou realitu. V archivu ARÚ je uložen originál úředního dopisu z r. 1963 (obr. 4), kde jsou z inventáře hrobů nakresleny tři nádoby a jinak dle autora bylo nalezeno „několik nevýznamných drobnůstek“. Patrně mohlo ještě později dojít k novým nálezům (Svoboda 1965, 276–277), ale o důkazech pro mimořádně početnou a významnou nekropoli lze jen těžko hovořit. Pokud jde o velký objekt 1 vymezený zídka, soudí B. Svoboda (1965, 277), který byl klasický archeolog, že mohlo jít „o lehkou stavbu mnohem mladší.“

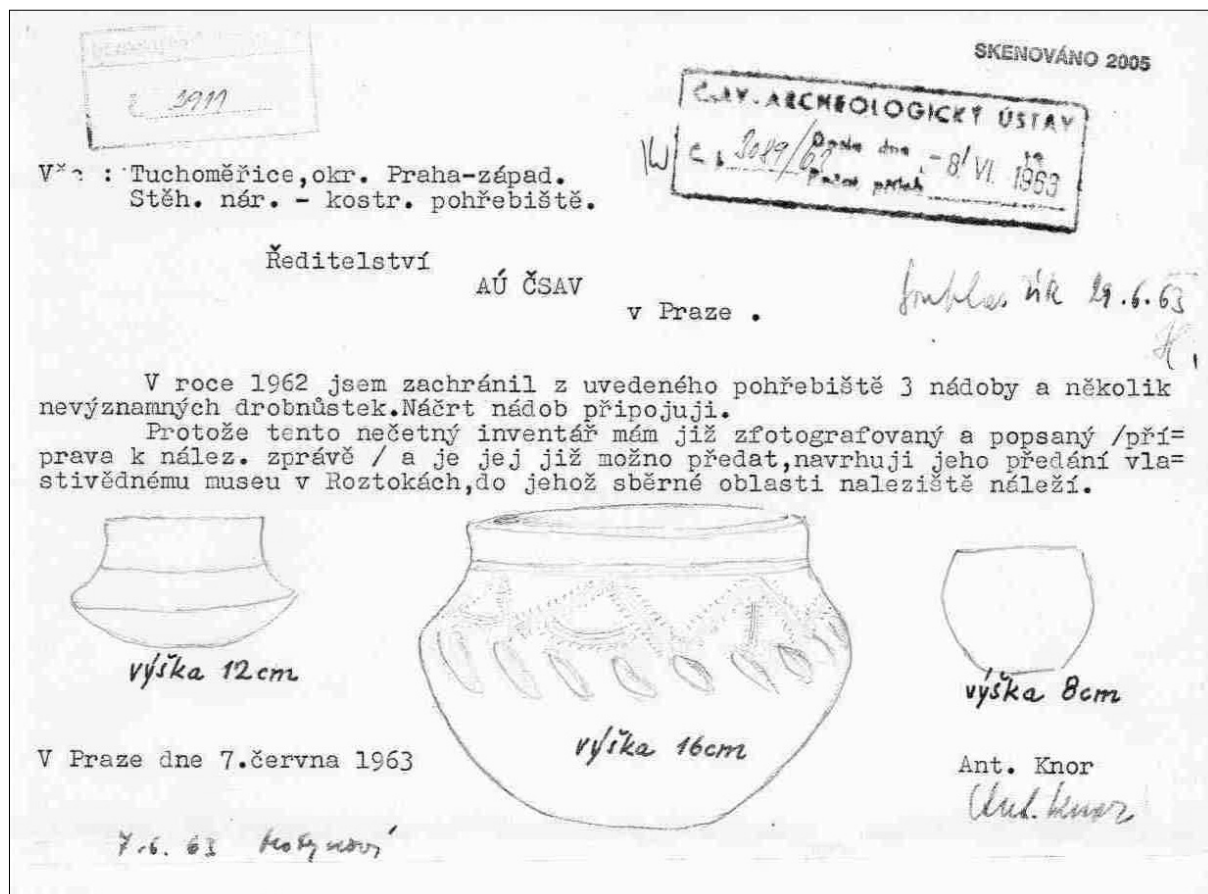
S velkým časovým odstupem věnoval pozornost nálezům z Kněžívky až J. Rulf (1979), který – ač se soustředil především na stopy neolitického osídlení – nemohl se vyhnout ani popsanému lichoběžníkovému objektu 1, vymezenému kamennou zídka. Jeho zásluhou byl také poprvé celý půdorys publikován (Rulf 1979, 371). Stratigraficky je jasné, že neolitický dům i okolní jámy jsou starší a objekt je porušuje. J. Rulf byl sice rezervovaný, ale věnoval pozornost i názorům B. Soudského, který uvažoval o ohrazení kultovního místa, ovšem pravěkého stáří.¹

Za základní nedostatek při dosavadních úvahách o interpretaci objektu 1 z Kněžívky považují tedy pouhé omezení na stanovení možné funkce nebo na způsob využití, ale zcela chybí představa o jeho vnitřním uspořádání, které bychom museli nutně očekávat, pokud bychom si představovali zastřešenou 10–14,5 m širokou stavbu. Takové stopy nalezeny nebyly. S ohledem na absenci jakýchkoli chronologicky i místně nezpochybnitelných datovacích nálezů a stavebních vnitřních konstrukcí, přikláním se k názoru B. Soudského, že nemohlo jít o stavbu domu nebo budovy, ale mnohem spíše šlo o důkladnější



Obr. 3. Kněžívka, obec Tuchoměřice. Schematický plánek A. Knora a V. Sakaře (profil).
Podle Droberjar 2005

¹ Dle písemností uložených v archivu ARÚ v Praze (čj. 1379/79) předložil v r. 1968 A. Knor redakci Archeologických rozhledů rukopis článku, ve kterém se snažil doložit souvislost pohřebiště s popsaným objektem 1 a tento prohlásil za základy křesťanského kostelíka. Článek byl předán hlavním redaktorem prof. Filipem k posouzení B. Soudskému, který ostatně nesl odpovědnost za první fázi výzkumu v Kněžívce. Ten v posudku na rukopis A. Knora napsal, že „půdorys (objektu 1) byl vymezen opukovými kameny stavěnými převážně nastojato a mezi nimi byly zuhelnatělé zbytky dřevěných sloupů. Uvnitř nebyla pozorována žádná vzpěra. Z toho jednoznačně vyplývá, že nejde o stavbu ve vlastním smyslu, tedy budovu, nýbrž o místo vymezené dřevěnou hradbou“. B. Soudský dále pokračuje ve své vlastní interpretaci ohrady, u které nevyklučuje její sakrální význam, ale datuje ji do únětické kultury. Ani tato interpretace po zhodnocení celého objeveného souboru nálezů, které provedl J. Rulf (1979, 383), není však přijatelná. To, že šlo o dřevěnou ohradu zpevněnou kameny je však důležité terénní pozorování především proto, že právě odkryv a dokumentaci zmíněného objektu prováděl bylanský tým, nikoli A. Knor. Tato skutečnost je zjevná ze zachované kresebné dokumentace půdorysů, kde jsou údaje, že je prováděl L. Petrů. Tento muž působil na pracovišti ARÚ v Bylanech po svém propuštění z vězení, kam se dostal jako člen premonstrátského řádu na Strahově v padesátých letech 20. století. Byl to mimořádně vzdělaný člověk, ale je třeba říci, že se do terénní dokumentace v té době zaučoval.

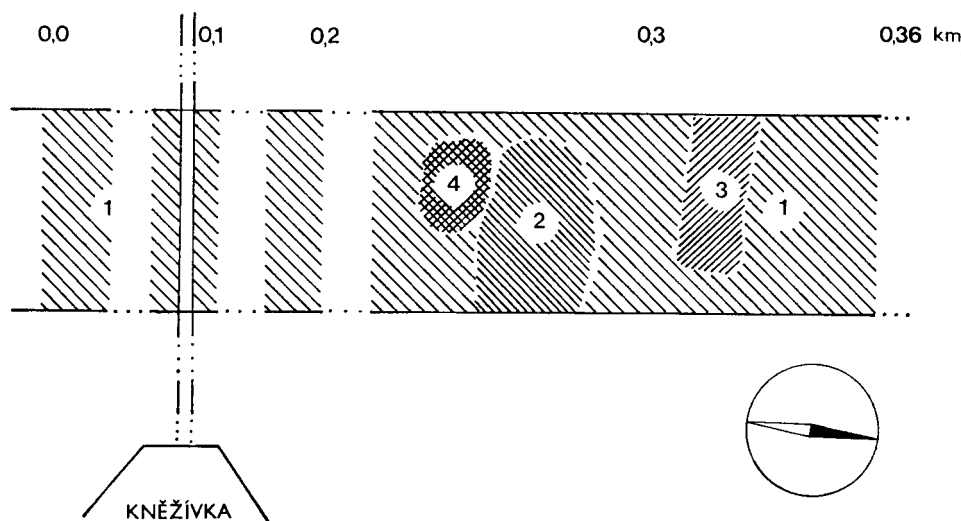


Obr. 4. Kopie zprávy A. Knora pro ředitelství ARÚ ohledně nálezů z pohřebiště z doby stěhování národů v sousedství objektu 1

ohrazení určené nějaké hospodářské činnosti nebo pro výběh např. koní či jiných hospodářských zvířat. Jak bylo uvedeno výše, je z terénních záznamů i z fotografické dokumentace (obr. 6–8) zřejmé, že ve středu zídky byly zjištěny stopy ztrouchnivělého nebo spáleného dřeva a kameny tedy dřevěnou ohradu upevňovaly. Soudského interpretaci této ohrady jako sakrálního objektu únětické kultury nepovažují ovšem za průkaznou.²

Bylo už uvedeno, že postrádáme přesné zaměření polohy objektu 1 v krajině, ale pokusila jsem se o to na základě schematického náčrtu A. Knora (obr. 5). S ohledem na to, že se přikláním k názoru, že šlo o objekt recentní, přistoupila jsem k hledání údajů o stavu předmětného území v nedávné minulosti. Zjistila jsem, že na mapě stabilního katastru obce z r. 1846 lze spatřit při okraji pole vyčleněný prostor, označený jako W (Wiese), který vzbuzuje pozornost právě v souvislosti s pojednávaným objektem 1 (obr. 10). Pokud použijeme jedinou dostupnou lokalizaci A. Knora v pruhu silnice a srovnáme takto získanou polohu s mapou stabilního katastru, ukáže se, že prostorové zakotvení obou objektů je poměrně blízké, ne-li totožné. Zde je opravdu škoda, že přesná lokalizace objevených archeologických objektů chybí. Jde o místo jen o něco málo větší a stavba menší ohrady uvnitř by nevypadala nelogicky. Pohled na příslušné úseky map I. a II. vojenského mapování (obr. 9) nic analogického sice nepředvádí, ale ukazují, že se přibližně v těchto místech rozdvjovala cesta a první domy obce začínaly poměrně blízko.

² Zde je na místě, abych se podělila se čtenáři o svoji vlastní zkušenost s popsáním lokalitou. Navštívila jsem místo na sklonku léta 1962, kdy jsem prováděla v nedalekých Třebusicích výzkum rozsáhlého žárového pohřebiště z doby římské. V té době už práce na silnici postoupily, ale ještě zůstal zachován poněkud poničený zbytek diskutované zídky. Pamatuji se, že jsem pocítila zklamání, protože se o objevu v ARÚ diskutovalo a úvahy o křesťanském kostelíku se i mně tehdy jevily jako fascinující. Proto jsem se ostatně na místo vypravila. Viděla jsem, že opravdu nemohlo jít o základy domu, ale ani veliké stodoly.



Obr. 5. Kněžívka, obec Tuchoměřice. Plošný náčrt A. Knora celkové zaznamenané archeologické situace při stavbě silnice I/7 (archiv ARÚ AV ČR)

Abych vyčerpala všechny argumenty proti představám o existenci „pravděpodobně nejstaršího křesťanského kostelíka u nás (6. století)“ v Kněžívce (Droberjar 2005a), ráda bych ještě zdůraznila skutečnost, že jak podle archeologických dokladů, tak velmi sporých pramenů písemných nebyla hustota osídlení Čech v době stěhování národů tak velká, aby mohla vzniknout potřeba vybudovat tak velkou svatyni (o ploše 290 m²), a to i kdyby všichni už vyznávali křesťanskou víru, o čemž lze pochybovat. Tím nechci říci, že zde nežili lidé, kteří určitou povědomost o křesťanství mít mohli, ale ani u obvykle uváděných předmětů s křesťanskou symbolikou (kování v podobě ryby, stříbrný cedníček, přezka nebo hřeben se znakem kříže) není jisté, zda jejich majitelé byli křesťané. Spíše se uvažuje o darech nebo obchodních kontaktech, aniž kupující znal význam použitých symbolů (Krüger ed. 1983, 285–287).

Způsobu stavby objektu 1 byla už výše věnována pozornost, ale je nutno si ještě všimnout, že by měla stát samostatně v krajině. Neznáme žádné sídelní stopy, které by ukazovaly na soudobé větší sídliště někde v okolí. Podíváme-li se však do provinciálního prostředí, tak nejstarší křesťanské kostely stály v centrech měst nebo bylo využíváno k bohoslužbám větších místností v soukromých domech (Cüppers ed. 1990, 245–249; Lengyel – Radan eds. 1980, 279, 294–296). Všechny kostely jsou řešeny na pravoúhlém půdorysu, lichoběžníkový tvar není znám, apsidy bývají nejčastěji polokruhové. Nejstarší křesťanské kostely na provinciální půdě vycházely z římských stavebních tradic. Domnívám se, že není nutné tyto příklady dále podrobněji uvádět, protože níže uvedené důvody, proč nelze objekt 1 z Kněžívky považovat za základy křesťanského kostela, jsou dostatečně pádné.

První důvod tkví ve stavební struktuře vlastní stavby. Základy, obepínající prostor 290 m², jsou jen 40 cm široké a ve středu jsou patrné stopy po dřevěné konstrukci. Jelikož nebyly pozorovány žádné stopy po vnitřní konstrukci, nelze uvažovat o zastřešení. Chyba byla, že půdorys byl publikován i se zakreslenými staršími objekty a tím navozoval představu o přítomnosti nějaké vnitřní kulové konstrukce. Z toho důvodu je plán v této formě přiložen i k tomuto příspěvku (obr. 2).

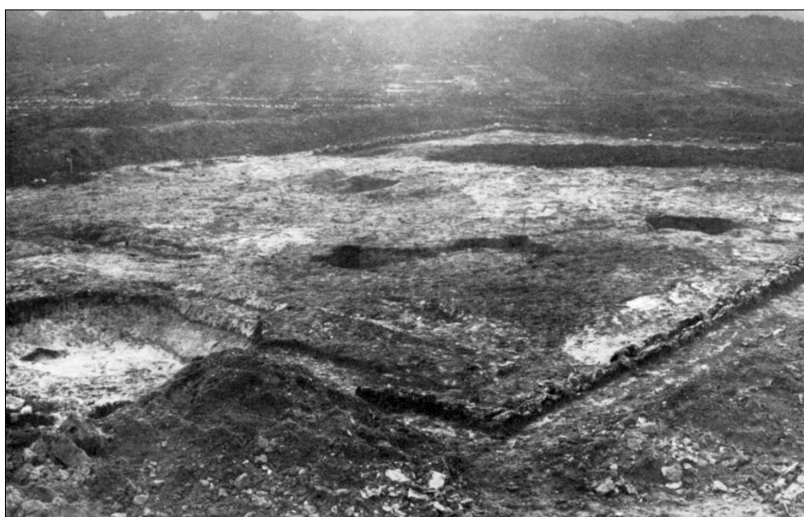
Druhým důvodem je naprostá absence datovacího materiálu. Skutečnost, že nedaleko bylo zachyceno několik hrobů z doby stěhování národů, nepovažuji pro chronologické vřočení objektu 1 za průkazné. Dokonce si dovoluji velmi pochybovat i o odhadu velikosti hřbitova na 50–60 hrobů (viz obr. 3).

Třetí důvod vidím v celkové demografické situaci Čech v 6. století, v absenci prokázané výraznější sídelní aglomerace v blízkosti, která by větší shromaždiště potřebovala. Mimoto lichoběžníkový půdorys není běžným stavebním prvkem křesťanských sakrálních staveb.

Není žádným tajemstvím, že v souvislosti se stavební aktivitou padesátých a šedesátých let docházelo k velkým plošným odkryvům, které výrazně rozmnožovaly naše poznatky a měnily v mnoha směrech i některé dosavadní představy o pravěkém vývoji Čech. Byly sice akcentovány otázky výroby, obživy, obchodu i stavebních zvyklostí, ale byly sledovány i otázky etnické, migrační a společenské.



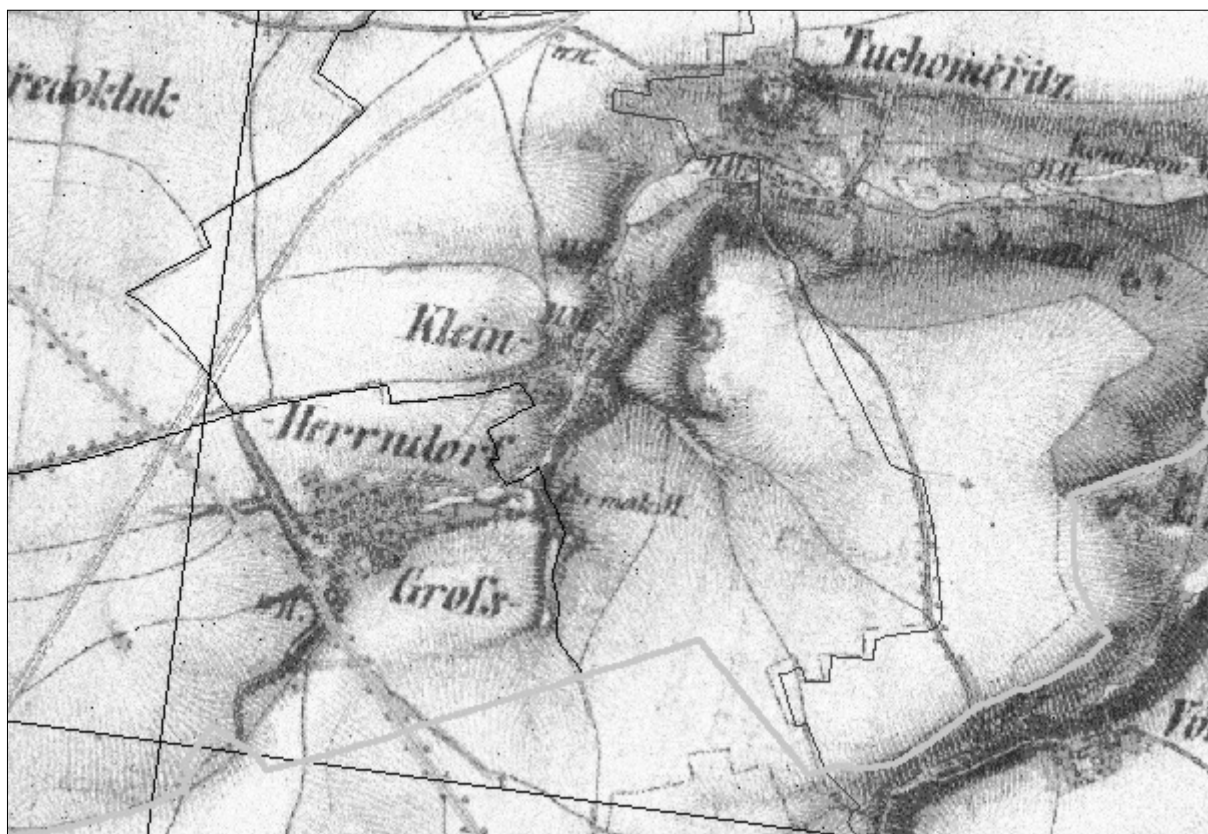
Obr. 8. Kněžívka, obec Tuchoměřice.
Objekt 1 od SV



Obr. 8. Kněžívka, obec Tuchoměřice.
Plocha výzkumu od SV



Obr. 8. Kněžívka, obec Tuchoměřice. Kamenná zídka
v JV části objektu 1



Obr. 9. Kněžívka, obec Tuhoměřice. První vojenské mapování místa širšího okolí nálezu

V neposlední řadě se však věnovala pozornost i otázkám kultu, neboť tato oblast života byla vždy přitažlivá a beze vsí pochyby hrála v životě pravěkých společenstev významnou roli.

Na druhé straně je nesporné, že doba před více než 45 lety tihla v interpretacích některých méně běžných objektů často ke kultu; tyto tendence zřejmě ovlivnily jak Antonína Knora, tak Bohumila Soudského. Právě posledně jmenovaný má na svém kontě objekt keltské svatyně v Libenicích (*Rybová – Soudský 1962*), jejíž interpretační prezentace se dočkala po letech velmi kritického posouzení (*Waldhauser 1995; týž 2001; Drda – Chytráček 1999*), aniž by panoval soulad v nově navržených alternativách.

Dnes však je třeba k těmto hypotézám přistupovat s maximální kritičností k existujícím důkazům. Je jisté, že takovými důkazy nemůže být charakteristika Antonína Knora jako brilantního terénního technika (*Droberjar 2005a, 43*), zvláště když je prokazatelné, že on vlastní výzkum objektu 1 v Kněžívce neprováděl.³

Knihu „Slepé uličky archeologie“ napsal K. Sklenář už před třiceti lety (1977) a shrnul v ní historii omylů a pozoruhodné umanutosti, a to nejen amatérů, ale často i odborníků. Je to dlouhé čtení, někdy úsměvné, jindy žalostné – především proto, že bylo vyplýváno mnoho zcela zbytečného úsilí. A to ještě nebyly v akci detektory kovů. K touze po překvapení, po objevech neobyčejného významu i po nerozluštěných tajemstvích přistupuje však v současnosti poptávka početných informačních médií, která právě takovým tendencím vycházejí ochotně vstříc, ba je ještě provokují.

V počátcích našeho oboru se psaly nálezové publikace pro odborníky nebo zasvěcené laiky s pokud možno co největším dokladovým materiálem, a – pokud to bylo možné – i s širšími interpretacemi. Následně, od třicátých let 20. století, se objevují mimo materiálových publikací syntézy s minimem od-

³ Byla bych velmi nerada, kdyby následující poznámka vyzněla jako podceňování A. Knora, kterého jsem dobře znala a jehož zaujetí oborem bylo zcela mimořádné. „Nepochopení v kruzích jeho nadřízených“, jimiž byli prof. Filip a prof. Svoboda, se nelze dívat ve světle argumentů, které jsou v tomto příspěvku rozvedeny a které jmenovaní brali v úvahu. Výuka studentů prehistorického semináře měla spíše episodický charakter. A. Knor se účastnil spolu s prof. Filipem na několika letních měsíčních cvičných výzkumech.

kazů a jen se soubornými údaji o použité literatuře. Obor se rozšiřuje. A zde vidím jedno velké úskalí, které je patrné především v posledních deseti letech. Stává se, že se v toku vyprávění octne i hypotéza vedle prokázané skutečnosti, ale na její podstatu není upozorněno. Nebo upozorněno je, ale argumenty, které mají hypotézu podpořit, nejsou dostatečné nebo v odborné rovině přesvědčivé, ale jsou dále přebírány jako fakta. Nejprve se názor objeví s ? a následně už otazník zmizí a hypotéza začíná fungovat jako fakt. Názorný příklad poskytuje i výzkum v Kněžívce a přebírání informací z populárně pojaté publikace do odborného soupisu (*Korený 2005, 490*).

Prostě informace se stále rozmnožují, ve všech oblastech politického, kulturního i soukromého života, mluví se o mediální revoluci a o fantastických možnostech, které nám moderní informační technologie přináší, a archeologie to vše má možnost využít. V realitě je situace jiná. Ve smršti údajů je třeba se orientovat, což nutně znamená mít přehled, hluboké znalosti, ale i odvalu říci, že na něco nedokáží odpovědět. Je nutno pevně se držet odbornosti, a tu odlišit od esejistické tvorby pro veřejnost. Prostě prvořadým zájmem musí být tvorba pramenné základny, přes všechny námitky, že i zde přichází v úvahu množství individuálních okolností, které jsou dány mnoha různými situacemi provázejícími výzkum, jeho zvolenou strategií, kvalitou a významem zkoumané památky, časovými i klimatickými poměry a v neposlední řadě i finančním pokrytím.



Obr. 10. Kněžívka, obec Tuchoměřice. Výřez mapy stabilního katastru z r. 1846. Šipka ukazuje pravděpodobné umístění objektu 1

LITERATURA

- Cüppers, H. (ed.) 1990: Die Römer in Rheinland-Pfalz. Stuttgart.
- Drda, P. – Chytráček, M. 1999: Libenice zum Dritten, Památky archeologické 90, 186–206.
- Droberjar, E. 2002: Encyklopedie římské a germánské archeologie v Čechách a na Moravě. Praha.
- Droberjar, E. 2005: Soumrak barbarů. Na stopě prvních křesťanů u nás, Dějiny a současnost 2005/5, 14–18.
- Droberjar, E. 2005a: Věk barbarů. České země a stěhování národů z pohledu archeologie. Praha.
- Koreny, R. 2005: Čechy v 6. století. K problému konce germánského osídlení Čech, Archeologie ve středních Čechách 9, 459–522.
- Krüger, B. (ed.) 1983: Die Germanen. Ein Handbuch. Bd. 2. Berlin.
- Lengyel, A. – Radan, G. T. B. (eds.) 1980: The Archaeology of Roman Pannonia. Budapest.
- Moucha, V. – Pleslová-Štiková, E. 1987: Silnice Praha – Slaný v pohledu archeologů. Kladno.
- Rybová, A. – Soudský, B. 1962: Libenice. Keltská svatyně ve středních Čechách. Praha.
- Rulf, J. 1979: Sídliště kultury s lineární keramikou a kultovní (?) objekt v Kněžívce, obec Tuchoměřice, okres Praha-západ, Archeologické rozhledy 31, 370–384.
- Svoboda, B. 1965: Čechy v době stěhování národů. Praha.
- Waldhauser, J. 1995: Der Irrtum von Libenice, Archäologie in Deutschland 6, 12–15.
- Waldhauser, J. 2001: Libenice po čtvrté: recenze místo diskuse, Archeologie ve středních Čechách 5, 417–440.

KEINE ARIANISCHE KIRCHE IN KNĚŽÍVKA

Der Beitrag widmet sich der Hypothese, nach der sich in der Völkerwanderungszeit in Kněžívka – einem Teil der Gemeinde Tuchoměřice, Bez. Prag-West – eine arianische Kirche befunden haben soll. Schon zur Zeit der Entdeckung des Objektes, welches die obigen Erwägungen hervorgerufen hat, in den Jahren 1961–1962, reagierten die Sachverständigen auf diese Interpretation sehr zurückhaltend (Svoboda 1965, 276–277). Die gleiche Situation wiederholte sich auch später (Rulf 1979, 370–371, 379–383; Moucha – Pleslová-Štiková 1987, 46–47). Die Beweise schienen im Allgemeinen unzureichend zu sein, und das ganze Objekt wirkte schon auf ersten Blick sehr ungewöhnlich und eher rezent. Vor kurzem erschien allerdings die oben genannte Interpretation in der Fach- und Populärliteratur (Droberjar 2002, 345–346; derselbe 2005, 14–18; derselbe 2005a, 39–44), und zwar im Zusammenhang mit der möglichen Verbreitung des Christentums in unserem Gebiet während der Völkerwanderungszeit.

Die Autorin kehrte zur seinerzeitigen Untersuchung in Kněžívka zurück, da sie an einige Tatsachen seiner Interpretation erinnern will. Es handelt sich dabei um den Typ des Objektes, die Umstände seiner Entdeckung und Argumente für die Erklärung seiner Funktion. Sie erhebt die Frage, ob neue Beweise existieren, welche eine Wiederaufnahme der Diskussion erlauben. Sie ist überzeugt, dass es sich in keinem Falle um einen Bau handeln könnte und interpretiert das Objekt als eine Art der Umzäunung eines bestimmten Raumes – und zwar irgendeine Form einer gründlicheren Umzäunung rezenten Alters.

Beim Bau der Strasse Prag – Slaný wurde seit 1959 eine Reihe urgeschichtlicher Fundplätze freigelegt. Sie wurden schrittweise und in unterschiedlichem Umfang untersucht. Die umfangreiche neolithische Siedlung nördlich des Hohlweges von Kněžívka zum Bahnhof Středokluky (Abb. 1) entdeckte der technische Mitarbeiter des Archäologischen Institutes in Prag – A. Knor am Anfang des Oktobers 1961. Mit Rücksicht auf die Anwesenheit von Befunden der Linearbandkeramik begann B. Soudský einen ausgewählten Abschnitt (zirka 360 m lang und 40–50 m breit) zu untersuchen. Im Zeitraum vom 23. Oktober 1961 bis 1. Dezember 1961 ist ein Teil eines neolithischen Langhauses (Abb. 2, Obj. 8) auf der untersuchten Fläche freigelegt worden. Weitere Gruben wurden ins Neolithikum und Äneolithikum sowie in die Bronzezeit datiert. Als nicht näher datierbar wurde das Objekt Nr. 9 bezeichnet. Es umfasste einen menschlichen Schädel und die Skelette zweier Hasen in einer Tiefe von 140 cm um. Eine Aunjetitzer Bronzenadel befand sich in der Verfüllung nahe der Oberfläche und wurde offensichtlich sekundär deponiert. Als Objekt 1 wurde ein ungefähr trapezförmiger Grundriss bezeichnet, der durch eine Mauer (Breite 40 cm) aus Plänerkalkstein abgegrenzt war. Die Plänerkalksteine wurden mit ihrer Schmalseite in die Sohle gesetzt. Eine rechteckige Verbreiterung auf der Ostseite, die sogenannte Apsis

ist ähnlich erbaut worden. Die Länge in der Mitte (ohne Apsis) erreichte 19,5 m, die Länge der Westseite dann 10 m und der Ostseite 14,5 m. Die Apsis selbst hatte ein Ausmaß von 2,5×5–6 m. Der Gesamttraum des durch die Steinmauer abgegrenzten Objektes 1 nahm 290 m² ein. Die erhaltene Höhe auf dem Niveau des Lößbodens konnte auf 10–20 cm geschätzt werden. Das Objekt wurde nicht aus Bruchstein, sondern aus rundlichen, in der Umgebung gesammelten Platten erbaut.

Von der Untersuchung blieben nur die Bruchstücke der Fundberichte erhalten. Sie belegen, dass die Terraindokumentation relativ schematisch und ohne wichtige Profile (Abb. 2) erarbeitet wurde. Diese Bearbeitung entspricht eindeutig damaliger Zeit sowie den begrenzten Möglichkeiten für die Durchführung solcher Untersuchungen. Es existiert zwar eine Fotodokumentation (Abb. 6–8), aber die genaue Gesamtvermessung der Fläche in der Landschaft blieb nicht erhalten. Unweit von dem beschriebenen Objekt wurden in der Folgezeit die ersten ausgeraubten und daher sehr arm ausgestatteten Körpergräber der Völkerwanderungszeit entdeckt. Im nächsten Jahr führten B. Svoboda und V. Sakař eine Sondierung durch. Sie legten einen Schnitt durch die Mauer des beschriebenen Objektes 1 und im Grundriss ergänzten sie die ungefähre Lage von fünf Gräbern (Abb. 3). Dank der Anwesenheit gerade dieser Gräber entstand später die Idee, dass das Objekt 1 aus der gleichen Zeit stammt. Da die Straßenarbeiten inzwischen fortgeschritten waren, wurden nach dem Bericht von A. Knor weitere Körpergräber zerstört und nachfolgend ganz vernichtet. Später (1968) schätzte dieser Spezialist die Anzahl der Objekte auf 50–60. Diese Ansicht kann unschwer auf Grund eines Briefes (1963; Abb. 4) aus dem Archiv des Prager Archäologischen Institutes in Zweifel gestellt werden. Der Brief umfasst die Abbildungen dreier Gefäße aus dem Grabinventar, und nach dem Autor wurden sonst „einige unbedeutende Knochen“ entdeckt. Offensichtlich noch später konnten neue Funde festgestellt werden (Svoboda 1965, 276–277), aber die Existenz einer außergewöhnlich bedeutenden Nekropole kann kaum vorausgesetzt werden. Was das große Objekt 1 mit der Mauer betrifft, entnahm B. Svoboda, dass es sich um einen „leichten, viel jüngeren Bau“ handeln könnte.

Mit großem Zeitabstand widmete J. Rulf (1979) seine Aufmerksamkeit den Funden aus Kněžívka. Wenn auch er die Priorität seiner wissenschaftlichen Arbeit in den Spuren der neolithischen Besiedlung sah, konzentrierte er sich dennoch auch auf das trapezförmige Objekt. Ihm verdanken wir für die erste Veröffentlichung des gesamten Grundrisses (Rulf 1979, 371). Die Stratigraphie beweist eindeutig, dass das neolithische Haus sowie die benachbarten Gruben älter sind, wobei das besagte Objekt sie stört.

Die Autorin zeigt, dass der Zustand der bisherigen Versuche zur Rekonstruktion des Objektes 1 aus Kněžívka keine Darstellung seiner inneren Anordnung erlaubt. Eine solche Darstellung wäre aber wichtig, wenn man einen überdachten, 10–14,5 m breiten Bau voraussetzt. Mit Rücksicht auf die Abwesenheit der zugehörigen chronologisch zweifelsfrei datierbaren Funde und inneren Baukonstruktionen, kann das Objekt 1 für einen Auslauf von Pferden oder anderen Wirtschaftstieren gehalten werden. Aus der Terrain- und Fotodokumentation (Abb. 6–8) wird offensichtlich, dass die Spuren von modrigem und verbranntem Holz und Steinen, welche die Holzumzäunung befestigten, in der Mitte der Mauer festgestellt worden sind. Für eine Bestärkung dieser Hypothese fehlt leider eine präzise Flächenvermessung des Objektes in der Landschaft. Auf der Karte des Stablen Katasters aus dem Jahre 1846 kann nämlich ein abgetrennter, als Wiese bezeichneter Bereich (Abb. 9) am Rand des Feldes beobachtet werden. In diesem Falle kann Zusammenhang mit dem erwähnten Objekt nicht ausgeschlossen werden. Zum Schluss dieses Beitrages widmet die Autorin ihre Aufmerksamkeit der Tatsache, dass die Siedlungsdichte Böhmens in der Völkerwanderungszeit recht gering war. In dieser Hinsicht sollte kein Bestreben nach dem Aufbau einer großen Kirche existieren, selbst wenn alle Einwohner Christen wären. Die Skepsis scheint an dieser Stelle angebracht zu sein. Auf der anderen Seite kann nicht bezweifelt werden, dass die Forschung vor mehr als 45 Jahren zu kultischer Interpretation neigte. Diese Tendenz beeinflusste sowohl A. Knor als auch B. Soudský.