

## MEDITERÁNNÍ (?) DŘEVĚNÁ NÁDOBA Z DOBY STĚHOVÁNÍ NÁRODŮ V ZÁLUŽÍ U ČELÁKOVIC

Eduard Droberjar

Nálezy dřevěných předmětů a zvláště pak nádob jsou ve středoevropském prostředí doby stěhování národů, na rozdíl od západoevropského (*Paulsen – Schach-Döriges 1972; Capelle 1976; Aufleger 1996; Wolf 1997*) a skandinávského (*Engelhardt 1865, Taf. XIV:18–25; 1869, Taf. 16; Raddatz 1987, 121, č. 1050–1076; G. Bemmman – J. Bemmman 1998, Taf. 214–215; Jørgensen – Vang Petersen 2003, 270, Abb. 18*), méně časté. Nejlépe dosud zachovalý kompletní dřevěný mobiliář z doby stěhování národů poskytl nově objevený bohatý komorový hrob z lokality Poprad-Matejovce (ved. výzkumu: K. Pieta, nepubl.).

V Čechách se v hrobech zpravidla dochovávají jen dřevěné zbytky např. z rakví, prken, kůlů, štítů, ratišť kopí a šípů, věder a z dalších předmětů. Kromě vlastních dřevěných artefaktů patří k poněkud opomíjeným nálezům i různá okrajová kování (někdy se zachovalými pozůstatky dřev), u nichž lze předpokládat, že byla součástí dřevěných nádob. Tato kování nádob jsou ve střední Evropě dokumentována zejména v bohatých hrobech, a to od mladší, resp. pozdní doby římské – v hrobech skupiny Leuna-Haßleben-Gommern, také ve vandalských a sarmatských hrobech a pak zejména v 5. a 6. století (viz dále). V Čechách je v horizontu hrobů Leuna-Haßleben-Gommern neznáme (*Droberjar 2007*), doloženy jsou až z doby stěhování národů.

Mezi artefakty, uloženými ve sbírkách Národního muzea a pocházejícími z pohřebiště z doby stěhování národů v Záluží u Čelákovic (*Schránil 1930; Svoboda 1965, 281–295, tab. LXXXV–CIX; Menghin – Springer – Wamers edd. 1987, 542–543; Droberjar 2002, 41–44*) byla v hrobě č. 45/XLI identifikována dvě taková bronzová kování (resp. dva typy).

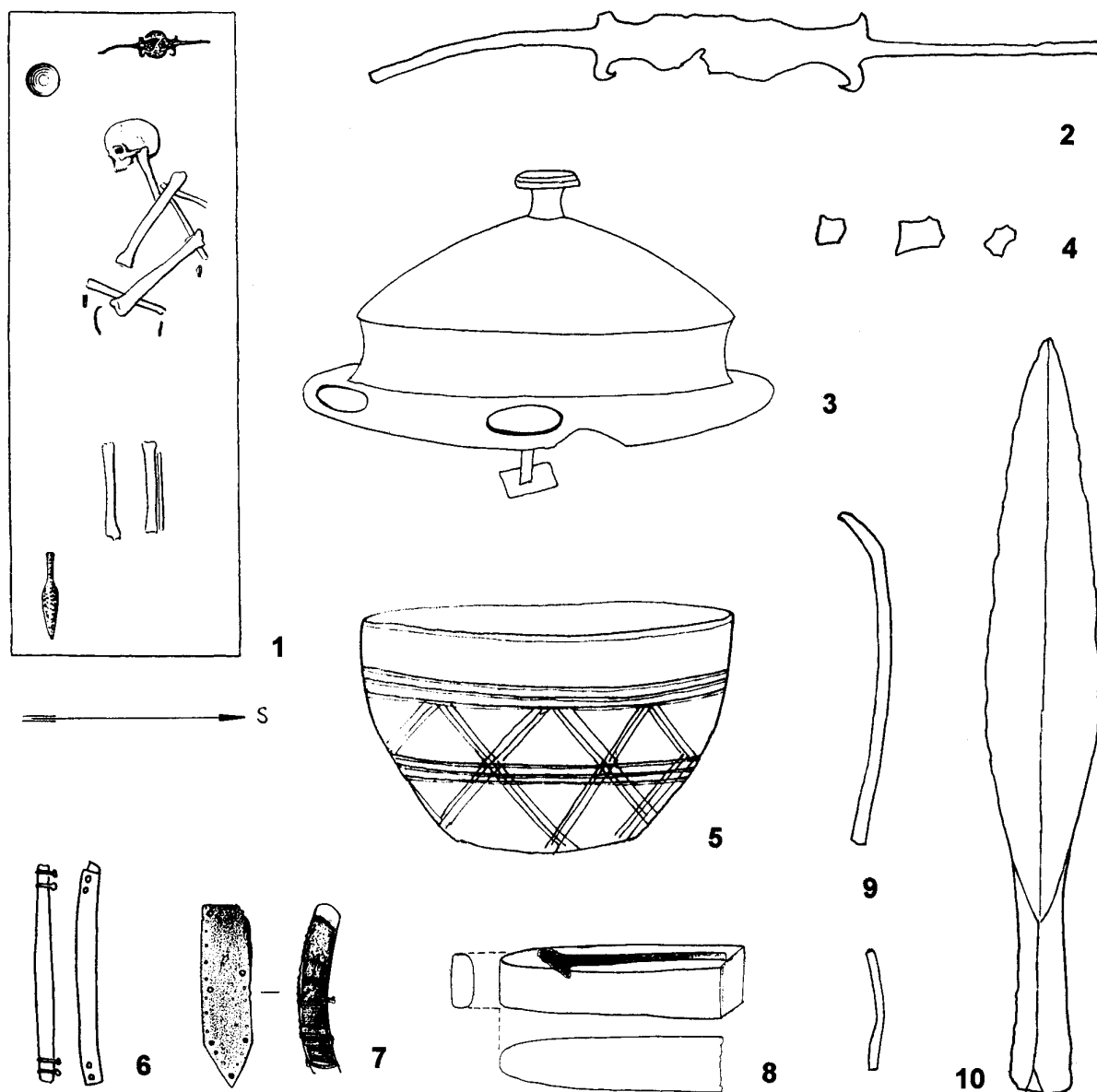
### ZÁLUŽÍ U ČELÁKOVIC, HROB Č. 45/XLI

Vykradený mužský kostrový hrob spočíval v jámě 280×100 cm, orientované ve směru Z–V. Pohřeb byl uložen v hloubce 210 cm a původně překryt prknem.

#### Nálezy:

1. Keramická zdobená miska, v. 10,9 cm; inv. č. 43 808 (*obr. 1:5*).
- 2.–3. Štítová puklice (v. 8,1 cm) a držadlo štítu (d. 35 cm); inv. č. 43 810–811 (*obr. 1:2–3*).
4. Bronzové okrajové kování, d. 5,2 cm; inv. č. 43 815 (*obr. 1:6*).
5. Hrot kopí, d. 29,6 cm; inv. č. 43 809 (*obr. 1:10*).
6. 2 ks olověných (?) drátků, d. 9,5 a 3,5 cm; inv. č. 43 814 (*obr. 1:9*).
7. Kamenný předmět, d. 5,6 cm (křesadlo?) s železným příkorodovaným předmětem; inv. č. 43 812 (*obr. 1:8*).
8. Skořápky ptačího vejce; bez inv. č. (*obr. 1:4*).
9. Podle inventáře NM k hrobu patří ještě: „...bronz. kování z přehnutého bronz. proužku, který je vyříznut do tvaru podešve (r. 41×14 mm); okraje jsou lemovány tepanými perličkami, uvnitř pak zbytky silného řemene.“ Bronzové kování z tenkého zdobeného plechu (po obvodu puncovaná výzdoba) mělo původně 7 nýtů (zachovány tři), d. 4,2 cm; tloušťka dřeva 0,5 cm; inv. č. 43 813 (*obr. 1:7*).

*Lit.:* Svoboda 1965, 291, obr. 51:5; tab. CVI:2–14.



**Obr. 1.** Záluží u Čelákovic, hrob č. 45/XLI. Plánek (1) a inventář hrobu (2–10). Podle Svobody 1965 (1).  
Kresba: M. Fábiková (7) a E. Droberjar (2–6, 8–10). Různá měřítka

Podle inventáře lze hrobový celek č. 45/XLI ze Záluží považovat za typický hrob bojovníka s kopím a štítem z pozdního stupně doby stěhování národů. Na základě keramické nádoby můžeme soubor datovat do stupně E1 (tzv. durynská fáze, cca 480–530).<sup>1</sup> Pozoruhodnými nálezy z hrobu jsou skořápky ptáčího vejce, olovené nebo stříbrné (?) drátky<sup>2</sup> a zejména dvě bronzová kování (obr. 1:6–7). V jednom z nich (obr. 2:2–3) se zachovaly zbytky organické látky, považované původně za část koženého opasku (Svoboda 1965, 291, tab. CVI:7). Analýza ing. Josefa Kyncla, provedená v Dendrochronologické a xylo-  
tomické laboratoři v Brně (zpráva pro NM č. 52–02/05 a ústní sdělení) však prokázala přítomnost dřeva, nejpravděpodobněji dřeva typu *Buxus sempervirens* L. (zimostráz obecný nebo pušpan) roste v ji-

<sup>1</sup> Chronologii pozdní doby stěhování národů, resp. vyčlenění dvou stupňů E1 a E2, se budu věnovat na jiných místech (např. referát na konferenci: „The turbulent epoch – new materials from the Late Roman Period and the Migration Period“, Krasnobród/Polsko 2007).

<sup>2</sup> Tyto nálezy se nepodařilo ve sbírce oddělení prehistorie a protohistorie NM ověřit.

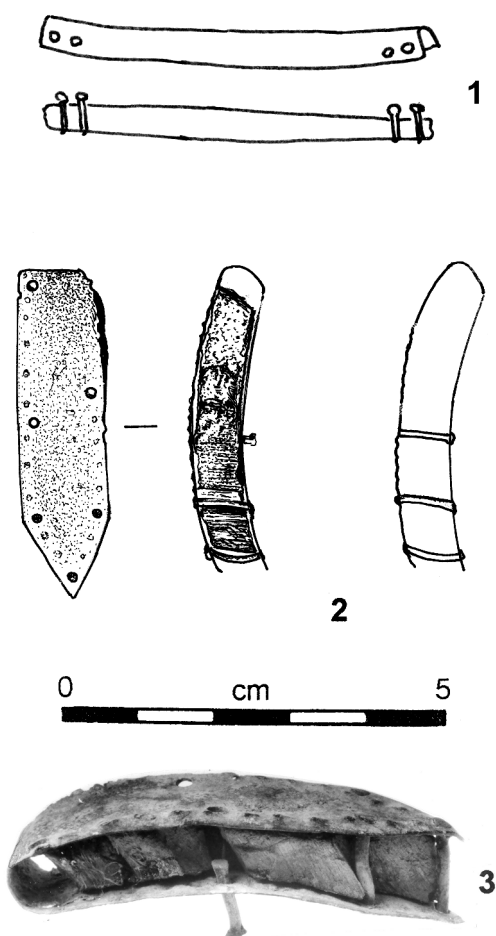
žní Evropě, severní Africe a Malé Asii. U nás málokdy dospívá v silnější kmen, zato na jihu vzrůstá ve statné stromy. „Dřevo buxusu je žlutavé, husté, jemné, nejtěžší a nejlepší ze všech dřev evropských“ (*Ottův slovník naučný IV*, s. 991). Na základě těchto nových skutečností bylo možno vyslovit tezi o přítomnosti dřevěné nádoby jako milodaru v bojovnickém hrobě na pohřebišti v Záluží u Čelákovic. Už podle síly (0,5 cm) organického předmětu bylo zřejmé, že nepůjde o opasek. Rovněž prohnutá profilace kování odpovídá spíše tvaru okraje nádoby. A konečně otvor v horní části svislého páskového kování (*obr. 2:2*) je svědectvím po vlastní kovové obrubě na nádobě (*obr. 2:1*).

V době římské a v době stěhování národů byly dřevěné nádoby u Germánů velmi oblíbené (*Paulsen – Schach-Döriges 1972*, 63–80). Kromě věder (*Heiligen-dorf 1958; Zeman 1956; Szydlowski 1986*) se často vyráběly různé typy misek, které na rozdíl od věder ne vždy měly kování. Obdobná okrajová kování byla kromě misek a vědérek (*obr. 7*) používána také na picích rozích, o čemž svědčí např. nález v bohatém durynském hrobě s vozem z lokality Erfurt-Gispersleben, hrob č. 41 (*Timpel 1980*, 212, 215, Abb. 20; 23:6–7,10).

Problému okrajových kování dřevěných nádob v době římské se v poslední době věnoval P. Prohászka (2006, 79–83), nálezům z doby stěhování národů už dříve J. Tejral (1976, 77–78). Přičemž dříve se soudilo, že obdobná kování pocházela z kožených přileb (Holásky, Mochov), z pochev nožů (Mochov) nebo opaseků (Záluží u Čelákovic), a o možnosti dřevěných nádob se neuvažovalo (*Novotný 1955*, 339–340; *Zeman 1958*, 435, 466; *Svoboda 1965*, 291). J. Tejral (1976, 77) však poukázal na to, že kování interpretovaná jako součásti pochev nožů se nacházejí i v ženských hrobech (např. Velké Pavlovice, Szentendre, Várpalota). Původní názory tak zpochybnil a současně připustil možnost dřevěných nádob. Nutno poznamenat, že nikdy nebyly prováděny exaktní analýzy organických látek zachovalých v těchto předmětech. Nález ze Záluží je svého druhu takto určen poprvé.<sup>3</sup>

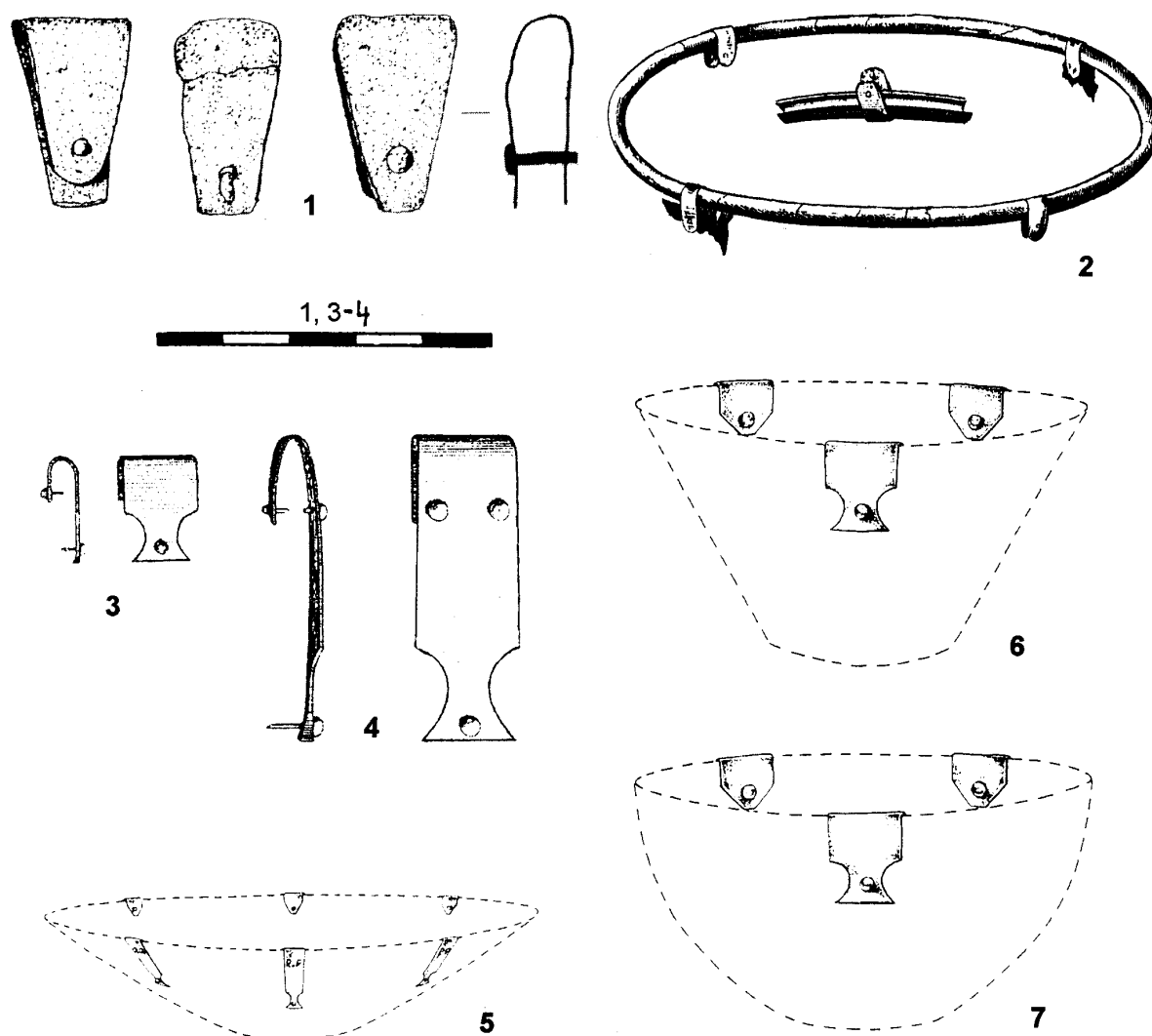
Nejčastějšími kováními dřevěných nádob, uchycenými pomocí nýtků, jsou plechové pásky umístěné svisle přes okraj, nejčastěji v počtu tří, čtyř nebo šesti. Někdy měly nádoby i kovovou obrubu na okraji, a to buď po celém obvodu (např. *obr. 3:2*) nebo jen na částech (*obr. 5:1*), jaká se našla na pohřebišti Elstertrebnitz (*Schmidt 1976*, 310, Taf. 122:11). A právě takovou formu lze předpokládat i na nádobě ze Záluží (*obr. 2*).

Dřevěné nádoby (nejčastěji misky) se nacházejí v bohatých nebo bohatěji vybavených kostrových hrobech od pozdní doby římské do doby stěhování národů. O jejich existenci si můžeme učinit představu jedině podle zachovalých kovových součástí (okrajových kování).



**Obr. 2.** Záluží u Čelákovic, hrob č. 45/XLI.  
Bronzová kování dřevěné nádoby.  
Kresba: M. Fábiková, foto: L. Káchová

<sup>3</sup> Problém je rovněž v nedostatku radiokarbonových dat z dochovaných dřev. Z doby římské a doby stěhování národů zatím v Čechách disponujeme jen několika daty. První poskytly tři studně z lokality Hostivice-Palouky, z nichž kalibrovaná datace je 250–370 AD a 445–540 AD (*Pleinerová 2005*, 123, 124, tab. 2). Zajímavé údaje poskytla románská truhlice, původně patrně s ostatky knížete Konráda II. Oty (1136/40–1191). Podle radiouhlíkového datování dvou vzorků se jedná o bukové dřevo jihoevropské proveniencí z let 210–400 AD a 330–470 AD – tedy z pozdní antiky! (*Lutovský – Bravermanová 2007*, 106–110).



**Obr. 3.** Stříbrná kování dřevěných nádob z mladší a pozdní doby římské. 1 Jászberény-Alsómuszaj (Vaday 1979), 2 Wrocław-Zakrzów, hr. III (Grempler 1888), 3–7 Ostrovany (Prohászka 2006)

## DŘEVĚNÉ NÁDOBY (MISKY) S OKRAJOVÝMI KOVÁNÍMI

### 1. Pozdní doba římská

Z mladší a pozdní doby římské (C2–C3) jsou dřevěné misky doloženy v bohatých hrobových celcích především podle nálezů stříbrných okrajových kování, a to jak v mužských (Gommern), tak ženských hrobech (Wrocław-Zakrzów, hr. III; Ostrovany, nálezy II; Jászberény-Alsómuszaj). Na lokalitách Gommern a Zakrzów se našlo po čtyřech kusech jednoduchých páskových kování s okrajovými obrubami (obr. 3:2). V Gommernu se předpokládají dvě nádoby, z nichž jedna neměla okrajovou obrubu, v Ostrovanech byly dokonce tři nádoby s jedenácti zachovalými kováními. Objevují se dva typy kování: jednoduchá pásková se zaobleným zakončením (obr. 3:1–2) nebo s profilovaným zakončením (obr. 3:3–7).

**Gommern**, bohatý kostrový (komorový) hrob (Becker 2001, 156)

**Wrocław-Zakrzów, hr. III**, bohatý kostrový (komorový) hrob (Grempler 1888, Taf. II:6, V:9)

**Ostrovany, nálezy II**, bohatý kostrový hrob (Wieczorek – Périn edd. 2001, 97, Abb. 1.5.5.4; Prohászka 2006, Abb. 73–74,76)

**Jászberény-Alsómuszaj**, bohatý sarmatský kostrový hrob (Vaday 1979, 124–125, 235, Taf. 19/4–6; Prohászka 2006, 80, 81, Abb. 77)

## 2. Časná doba stěhování národů (5. století)

Také pro toto období je zaznamenán výskyt dřevěných nádob, resp. misek. V bohatých hrobech (Apahida, hr. I a II) nebo v depotu Szeged-Nagyszéksós se našla zlatá okrajová kování. V tzv. Omharově hrobě (Apahida, hr. I) byly pravděpodobně dvě misky, jedna se zlatými kovánkami po celém okraji, se svislými pásky a rovněž s kovánkami na stěnách, druhá se zlatými kovánkami vykládanými almandiny (obr. 4:1). Ze druhého hrobu v Apahidě známe tři zlatá kování s vypadanými almandinovými vločkami, původně označovaná jako nákončí opasků (Horedt – Protase 1972, 179 ad.). Podle R. Harhoiu (1998, 129) jsou, zejména ve srovnání s obdobnými kovánkami na zlatých miskách z lokality Šimleul Silvaniei (Szilágy-somlyó), přesvědčivým dokladem pro interpretaci dřevěných nádob. Obdobná kování (vždy šest kusů na nádobě) zdobila tři celokovové zlaté misky z depotu na lokalitě Šimleul Silvaniei (Harhoiu 1998, 190, Taf. LVII; Kiss – Bernhard-Wachler 1999, 69–71). Zlatá přínýtovaná plechová kování dokonce zkrášlovala stěny skleněného poháru v Apahidě, hr. II (Wieczorek – Périn 2001, 154, Abb. 4.8.5.1). Mezi čtyřmi miskami na lokalitě Szeged-Nagyszéksós byla jedna (B) celokovová zlatá (elektronová), další zlatá (elektronová), resp. pohár s prolamovanými a vykládanými stěnami (A) a dvě dřevěné, patrně nízké misky (C a D). O přítomnosti dvou dřevěných nádob svědčí výskyt dvou rozličných typů svislých kování – trojúhelníkovitá a se zaoblenými konci (obr. 4:3,4).

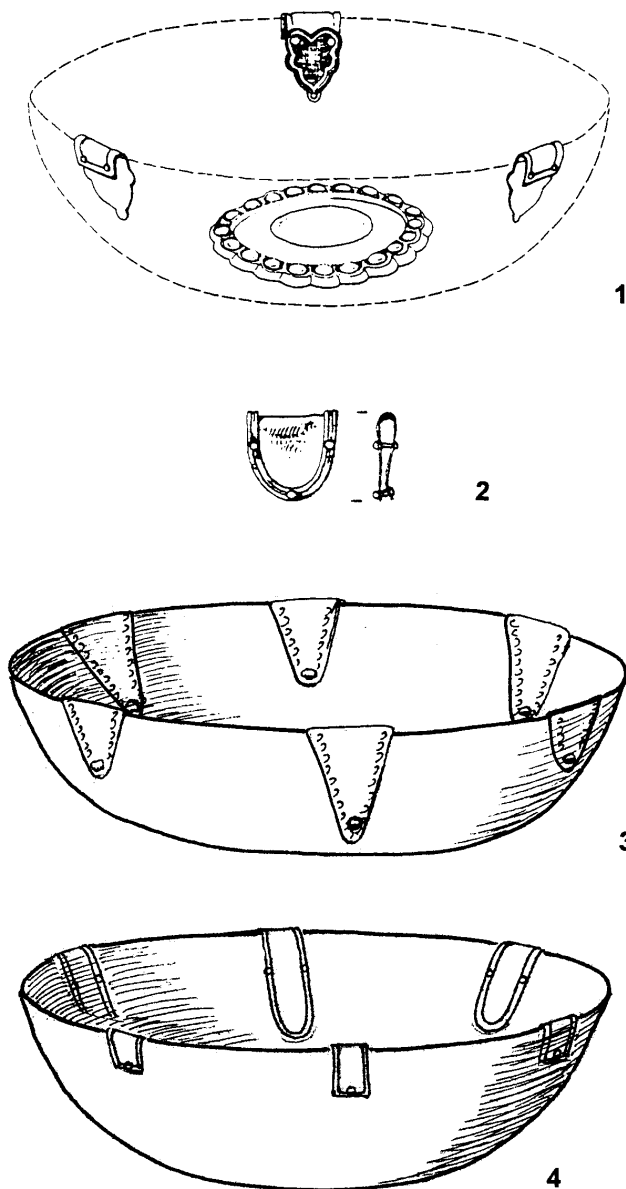
**Apahida, hr. I** (Harhoiu 1998, 158, Taf. LVIII:4–9; Wieczorek – Périn 2001, 160, Abb. 4.9.5.4–5)

**Apahida, hr. II** (Kiss 1982, 163–164; Harhoiu 1998, Taf. LXVIII:2–5; Wieczorek – Périn 2001, 149, Abb. 4.8.3.6)

**Szeged-Nagyszéksós** (2. třetina 5. stol., D2b podle Tejrál), depot: 2 typy kování (ze dvou nádob) (Kiss 1982, 163–164; Wieczorek – Périn 2001, 130, Abb. 3.2.5.4; Kürti 2007, 259)

**Šipovo**, hunský hrob na Uralu (Harhoiu 1998, 129)

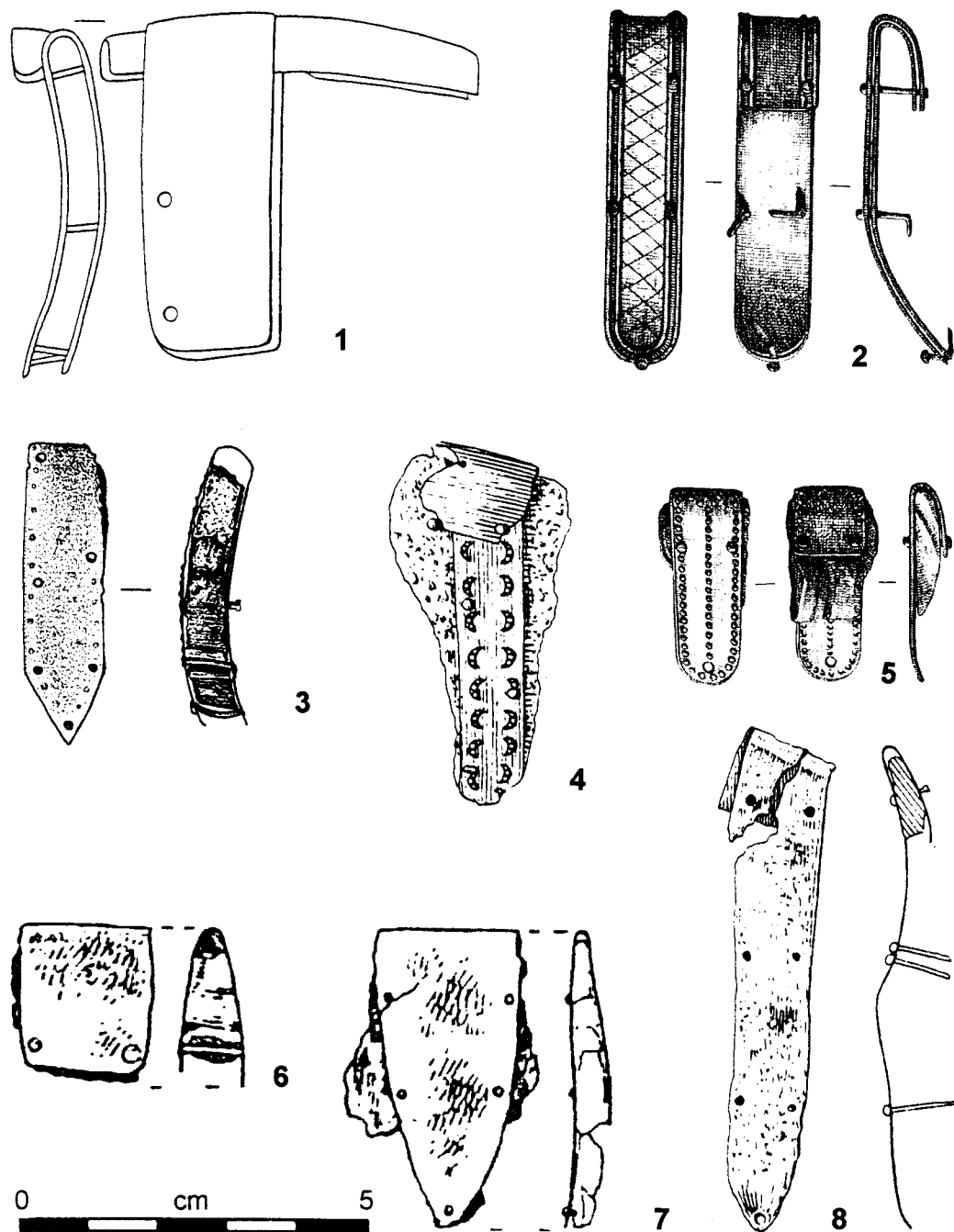
**Mád**, ženský hrob (Kovrig 1951, Taf. 45:15)



**Obr. 4.** Dřevěné misky se zlatými kovánkami z 5. století: 1 Apahida, hr. II (Kiss 1982); 3–4 Szeged-Nagyszéksós (Kürti 2007) a zlaté kování z 1. pol. 6. století: 2 Žuráň, hr. II (Poulik 1995). Různá měřítka

## 3. Pozdní doba stěhování národů (konec 5. a 6. století)

Nejvíce nálezů různých kovových součástí dřevěných nádob náleží do pozdního stupně doby stěhování národů. Vyskytují se v hrobech bohatých i méně okázale vybavených, v mužských (Záluží, Mochov, Velké Pavlovice, Čejkovice, Lužice) i ženských (Žuráň, Szentendre, Várpalota, Nocera Umbra) hrobových výbavách. Určitou koncentraci lze sledovat v durynském a zejména v langobardském prostředí, a to ve středním Německu, Čechách, na jižní Moravě, v Dolním Rakousku, v Maďarsku i v severní



**Obr. 5.** Bronzová (1, 3, 6–8) a stříbrná (2, 4–5) kování z dřevěných nádob. 1 Elstertrebnitz (Schmidt 1976); 2, 5 Mochov, hr. 10 (Zeman 1958); 3 Záluží u Čelákovic, hr. 45/XLI; 4 Holásky, hr. 1/1954 (Tejral 1976); 6–7 Lužice, hr. 104 (Tejral 2005); 8 Velké Pavlovice, hr. 10 (Tejral 1976)

Itálii. Převažují kování z bronzu, ojediněle ze stříbra (Mochov) nebo zlata (Žuráň, Nocera Umbra), často bývají zdobena rytím nebo puncováním. V Mochově, hr. 10, se našla dvě svislá zdobená kování (obr. 5:2) s bronzovým plíškem, který patrně sloužil jako obruba na okraji dřevěné nádoby (Zeman 1958, obr. 12:1). Zlaté kování dřevěné nádoby nalezené v ženském komorovém hrobě na Žuráni (obr. 4:2) má analogii v bohatém ženském langobardském hrobě na pohřebišti Nocera Umbra, hr. 17 (Graener 2000, 429, Abb. 6:10). Mezi jednotlivými formami okrajových kování lze rozlišit tři základní typy: s rovnými (obr. 5:1,6), zaoblenými (obr. 5:2,4–5) nebo zahrocenými (obr. 5:3,7) konci.

Elstertrebnitz (Schmidt 1976, 310, Taf. 122:11)

Záluží u Čelákovic, hr. 45/XLI

Mochov, hr. 10: br. okrajový plech a 2 Ag kování (Zeman 1958, 433, obr. 12:3, 25:5, 9–10)

Velké Pavlovice, hr. 10 (Tejral 1975, 404, obr. 16:7; týž 1976, 88, 109, Abb. 29:6)

Čejkovice, hr. 5b (Tejral 2005, 191, Abb. 16:D/2)

Lužice, hr. 104 (Tejral 2005, 189, Abb. 14:C/6–8)

Holásky, hrob 1/1954 (Novotný 1955, 339–340, obr. 168:3; Tejral 1976, 88, Abb. 29:7)

Žuráň, hrob II (Poulik 1995, 69, Abb. 45:7; B:6)

Erpersdorf (Hampl 1965, 78, Taf. VII:3)

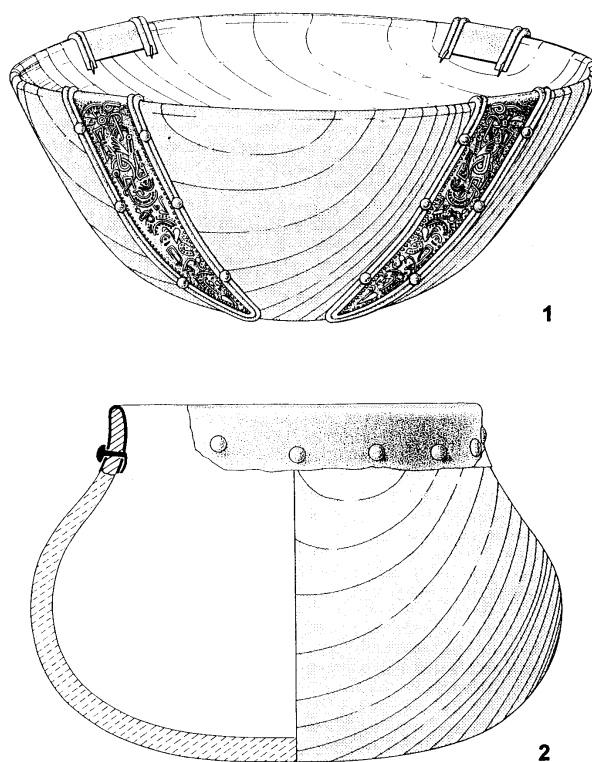
Szentendre, hr. 33 (Bóna 1970/71, 65, Abb. 10:17)

Várpalota, hr. 17 (Werner 1962, 154, Taf. 9:6–9)

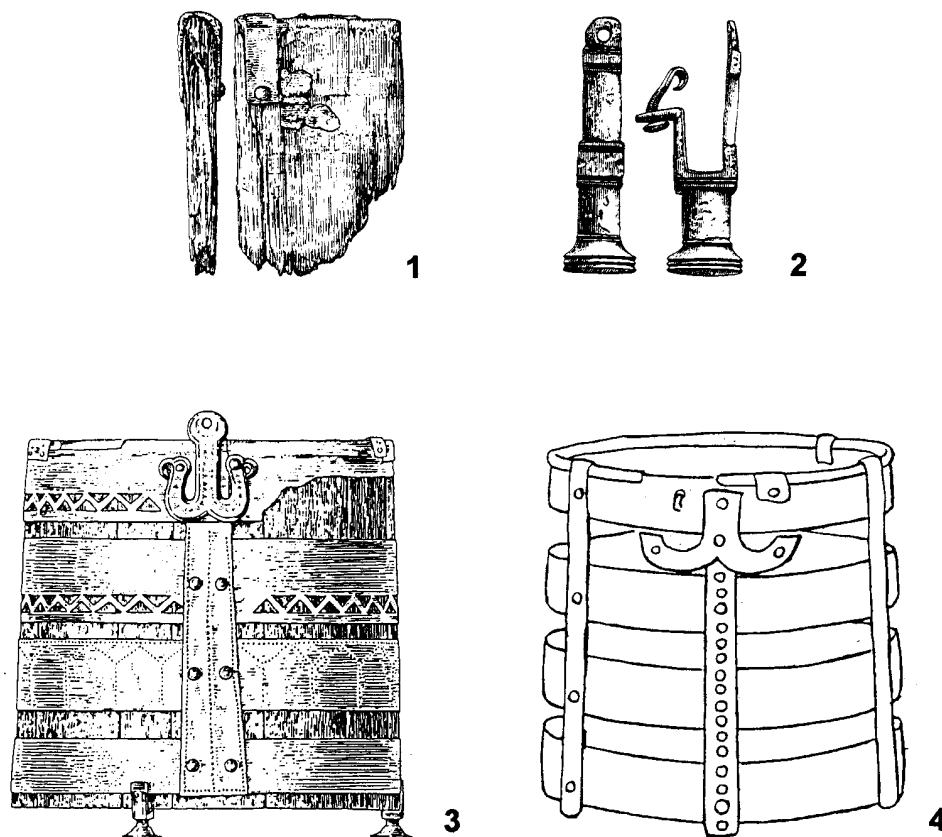
Také na sklonku 6. a v 7. století se můžeme setkat s dřevěnými nádobami doplněnými o kování na okrajích, a to buď po celém obvodu (obr. 6:2): Zeuzleben, hr. 39 (Wamser 1984, 13, Abb. 6:2) nebo jen dlouhé svíslé bohatě zdobené pásky: např. Zeuzleben, hr. 36 (Wamser 1984, 13, Abb. 6:1). Obdobné dlouhé kování se našlo v Güttingenu, hr. 38. Podle mého názoru jej G. Fingerlin (1964, Taf. 8) nesprávně rekonstruuje. Delší ramena kování musela být situována vně nádoby a nikoli uvnitř, jak ostatně ukazuje předchozí rekonstrukce z Zeuzleбенu (obr. 6:1).

Dřevěné nádoby byly do kostrových hrobů vkládány často do míst kolem hlavy zemřelého, podobně jako dřevěná vědérka (Zeman 1956). Podle zachovalých kování lze nádoby rekonstruovat nejčastěji jako mělké misky s mírně zataženými okraji. Funkce okrajových kování byla především praktická (ochrana před poškozením okrajů), ale rovněž výzdobná. Do hrobové výbavy se pravděpodobně dostávaly společně s nějakými potravinami, event. nápoji. Jakou konkrétní funkci mělké misky měly, je obtížné přesně rozpoznat, neboť vlastní dřevěné misky se nedochovaly nebo jen ve velmi torzovitých fragmentech. Nicméně zjištění o přítomnosti vzácného středomořského dřeva typu buxus v hrobovém celku v Záluží u Čelákovic naznačuje, že takové nádoby musely být používány na obzvlášť vybrané pokrmy či nápoje, které mohly být, podobně jako celé nádoby, dováženy ze Středomoří. Kontakty s mediteránním prostředím v době stěhování národů jsou v Čechách doloženy i jinými nálezy, např. mušlemi (ulítkami) typu *Cypraea* nebo *Cypraea vinosa* (Záluží u Čelákovic, hr. 26/XXI).

Shrneme-li poznatky o nálezů dvou bronzových okrajových kování z dřevěné nádoby z bojovníckého hrobu č. 45/XLI ze Záluží u Čelákovic (obr. 1:6–7; 2), lze říct, že analýza dřeva potvrdila přítomnost středomořského buxusu (*Buxus sempervirens* L.). Nádoba byla do Čech pravděpodobně importovaná už jako hotový výrobek ve stupni E1 doby stěhování národů (tzv. durynská fáze, cca 480–530). Obdobná svíslá různě profilovaná pásková kování s nýty nebo kombinovaná s okrajovými kováními (po celém okraji nebo jen na částech) pocházejí z četných evropských lokalit a jsou nejčastěji interpretována jako součásti misek. Pro bližší zkoumání však chybějí analýzy zbytků dřeva, kterými by bylo možno určit jejich eventuální provenienci. Analogická kování, avšak větších rozměrů, byla používána také u dřevěných věder (obr. 7). Dřevěné nádoby s kovovými kováními se vyskytují především ve třech časových horizontech (obr. 3–5): 1) převážně se stříbrnými kováními – hlavně v bohatých kostrových hrobech pozdní doby římské (např. Gommern; Wrocław-Zakrzów, hr. III; Ostrovany; Jászberény-Alsómuszaj); 2) se zlatými kováními – v bohatých kostrových hrobech 5. století (Apahida, hr. II; Szeged-Nagyszéksós); 3) s bronzovými, event. stříbrnými nebo zlatými kováními – v hrobech pozdního stupně doby stěhování národů (konec 5.–6. stol.): ve středním Německu (Elstertrebnitz), v Če-



Obr. 6. Dřevěné nádoby z Zeuzleбенu (Bavorsko/Dolní Franky). 1 komorový hrob č. 36: se stříbrnými zlacenými kováními; 2 hr. 39: s bronzovým plechovým kováním (Wamser 1984)



**Obr. 7.** Dřevěná věderka a jejich kování. 1–2 Šakvice, hr. 30 (Tejral 2005); 3 Lužice (Tejral 2005); 4 Znojmo (Červinka 1937). Různá měřítka

chách (Záluží u Čelákovic, Mochov), na Moravě (Velké Pavlovice, Čejkovice, Lužice, Holásky a Žuráň, hr. II), v Rakousku (Erpersdorf) a v Maďarsku (Szentendre, Várpalota). Do kostrových hrobů mohly být dřevěné misky vkládány s nějakými pokrmy či nápoji. Ve 4.–5. století mají dřevěné nádoby vazby na prostředí bohatých či nejbohatších hrobů barbarské elity, v pozdním stupni doby stěhování národů se nacházejí v hrobech bojovníků, ale také v ženských hrobech. O kontaktech Čech s mediteránním prostředím v pozdní době římské a v době stěhování národů svědčí kromě nádoby z buxusu také další předměty: např. mušle typu *Cypraea*, resp. *Cypraea vinoso* především z bohatých ženských hrobů (Žiželice, Praha-Hostivař, Praha-Podbaba, Světec, Nedělišťe u Hradce Králové, Záluží u Čelákovic, hr. 26/XXI) nebo některé drahé kameny (např. sepiolit).

## LITERATURA

- Aufleger, M.* 1996: Holzarbeiten und Holzbearbeitung. In: Wiczorek, W. – Péřin, P. (edd.), Die Franken – Wegbereiter Europas 5. bis 8. Jahrhundert. Mainz, 599–604.
- Becker, M.* 2001: Luxuriöser Haushalt für den Toten. In: v. Fröhlich, S. (ed.), Gold für die Ewigkeit. Das germanische Fürstengrab von Gommern. Halle (Saale), 148–162.
- Bemmann, G. – Bemmann, J.* 1998: Der Opferplatz von Nydam. Die Funde aus den älteren Grabungen: Nydam-I und Nydam-II. Neumünster.
- Bóna, I.* 1970/71: Langobarden in Ungarn (Aus den Ergebnissen von 12 Forschungsjahren), *Arheološki vestnik* 21–22, 1971–1972, 45–74.
- Capelle, T.* 1976: Holzgefäße von Neolithikum bis zum späten Mittelalter. Hildesheim.
- Červinka, I. L.* 1937: Germáni na Moravě. Archeologický přehled k otázce o původu deformovaných lebek ve střední Evropě, *Antropologie* 14, 1936 (1937), 107–146.

- Droberjar, E.* 2002: Encyklopedie římské a germánské archeologie v Čechách a na Moravě. Praha.
- Droberjar, E.* v tisku: Neue Erkenntnisse zu den Fürstengräbern der Gruppe Hassleben-Leuna-Gommern in Böhmen, *Přehled výzkumů* 48, 2007.
- Engelhardt, C.* 1865: Nydam Mosefund. 1859–1863. Kjöbenhavn.
- Engelhardt, C.* 1869: Vimose Fundet. Kjöbenhavn.
- Fingerlin, G.* 1964: Grab einer adligen Frau aus Güttingen. *Badische Fundberichte, Sonderheft* 4. Stuttgart.
- Graenert, G.* 2000: Langobardinnen in Alamannien. Zur Interpretation mediterranen Sachgutes in südwestdeutschen Frauengräbern des ausgehenden 6. Jahrhunderts, *Germania* 78, 417–447.
- Grempler, W.* 1888: Der II. und III. Fund von Sakrau. Berlin.
- Hامل, F.* 1965: Die langobardischen Gräberfelder von Rohrendorf und Erpersdorf, NÖ, *Archaeologia Austriaca* 37, 40–78.
- Harhoiu, R.* 1998: Die frühe Völkerwanderungszeit in Rumänien. Bukarest.
- Heiligendorf, W.* 1958: Die ostgermanischen Holzeimer der älteren römischen Kaiserzeit, *Berliner Blätter für Vor- und Frühgeschichte* 8, 153–174.
- Horedt, K. – Protase, D.* 1972: Das zweite Fürstengrab von Apahida, *Germania* 50, 174–220.
- Jørgensen, E. – Vang Petersen, P.* 2003: Das Nydam Moor. Neue Funde und Beobachtungen. In: Jørgensen, L. – Storgaard, B. – Gebauer Thomson, L. (edd.), *Sieg und Triumph. Der Norden im Schatten der Römischen Reiches*. Gylling, 258–284.
- Kiss, A.* 1982: Die goldbeschlagenen Schalen der Fürstengräber von Szeged-Nagyszéksós und Apahida I–II, *Folia Archaeologica* 33, 163–184.
- Kiss, A. – Bernhard-Wachler, A.* 1999: Szilágysomlyó. A geoidy királyok aranykincsei. Budapest.
- Kovrig, I.* 1951: Die Funde von Tiszalök und Mád, *Archaeologiai Értesítő* 78, 192–209.
- Kürti, B.* 2007: Fürstliche Funde der Hunnenzeit von Szeged-Nagyszéksós. In: *Attila und die Hunnen*. Speyer – Stuttgart, 258–262.
- Lutovský, M. – Bravermanová, M.* 2007: Hroby a hrobky našich knížat, králů a prezidentů. Praha.
- Menghin, W. – Springer, T. – Wamers, E.* (edd.) 1987: Germanen, Hunnen und Awaren. Schätze der Völkerwanderungszeit. Nürnberg.
- Novotný, B.* 1955: Pohřebiště z doby stěhování národů v Holáskách, *Archeologické rozhledy* 7, 333–336, 338–342, 353.
- Paulsen, P. – Schach-Döriges, H.* 1972: Holzhandwerk der Alamannen. Stuttgart.
- Pleinerová, I.* 2005: Studny z doby stěhování národů v Hostivici-Paloukách (okr. Praha-západ), *Památky archeologické* 96, 105–126.
- Poulik, J.* 1995: Žuráň in der Geschichte Mitteleuropas, *Slovenská archeológia* 43, 27–109.
- Prohászka, P.* 2006: Das vandalische Königsgab von Osztrópataka (Ostrovany, SK). *Monumenta Germanorum Archaeologica Hungariae* 3. Budapest.
- Raddatz, K.* 1987: Der Thorsberger Moorfund. Katalog. Teile von Waffen und Pferdegeschirr, sonstige Fundstücke aus Metal und Glas, Ton- und Holzgefäße, Steingeräte. Neumünster.
- Schmidt, B.* 1976: Die späte Völkerwanderungszeit in Mitteldeutschland. Katalog (Nord- u. Ostteil). Berlin.
- Schránil, J.* 1930: Germánské pohřebiště v Záluží u Čelákovic, *Ročenka Okresní jednoty muzejní* 5 (Brandýs nad Labem), 29–31.
- Svoboda, B.* 1965: Čechy v době stěhování národů. Praha.
- Szydlowski, J.* 1986: Holzgefäße der römischen Kaiserzeit im Oder–Weichsel-Gebiet, *Saalburg-Jahrbuch* 42, 70–82.
- Tejral, J.* 1975: K langobardskému odkazu v archeologických pramenech na území Československa, *Slovenská archeológia* 23, 379–446.
- Tejral, J.* 1976: Grundzüge der Völkerwanderungszeit in Mähren. Praha.
- Tejral, J.* 2005: Zur Unterscheidung des vorlangobardischen und elbgermanisch-langobardischen Nachlasses. In: Pohl, W. – Erhart, P. (Hrsg.), *Die Langobarden. Herrschaft und Identität. Forschungen zur Geschichte des Mittelalters* 9. Wien, 103–200.
- Timpel, W.* 1980: Das altthüringische Wagengrab von Erfurt-Gispersleben, *Alt-Thüringen* 17, 181–238.
- Vaday, A. H.* 1989: Die sarmatischen Denkmäler des Komitats Szolnok. Ein Beitrag zur Archäologie und Geschichte des sarmatischen Barbaricums. *Antaeus Communicationes ex Instituto Archaeologico Academiae Scientiarum Hungaricae* 17–18. Budapest.
- Wamser, L.* 1984: Eine thüringisch-fränkische Adels- und Gefolgschaftsgrablege des 6./7. Jahrhunderts bei Zeuzleben. Würzburg.
- Werner, J.* 1962: Die Langobarden in Pannonien. Beiträge zur Kenntnis der langobardischen Bodenfunde vor 568. München.
- Wieczorek, A. – Périn, P.* (edd.) 2001: Das Gold der Barbarenfürsten. Schätze aus Prunkgräbern des 5. Jahrhunderts n. Chr. zwischen Kaukasus und Galien. Stuttgart.

- Wolf, R. 1997: Schreiner, Drechsler, Böttcher Instrumentenbauer. Holzhandwerk im frühen Mittelalter. In: Fuchs, K. – Kempa, M. – Redies, R. – Theune-Großkopf, B. – Wais, A. (edd.), Die Alamannen. Stuttgart, 379–388.
- Zeman, J. 1956: Dřevěná vědérka doby římské a otázka jejich dalšího vývoje, Památky archeologické 47, 86–104.
- Zeman, J. 1958: Pohřebiště z doby stěhování národů v Mochově, Památky archeologické 49, 423–471.

### EIN MEDITERRANES (?) HOLZGEFÄß AUS DER VÖLKERWANDERUNGSZEIT IN ZÁLUŽÍ BEI ČELÁKOVICE

*Der Beitrag beschäftigt sich mit dem Fund zweier Randbeschläge aus Bronze – Bestandteile des Holzgefäßes, welches im Kriegergrab Nr. 45/XLI in Záluží bei Čelákovice entdeckt wurde (Abb. 1:6–7; 2). Die Holzanalyse bestätigte die Anwesenheit des mittelmeerischen Buchsbaumes (Buxus sempervirens L.). Das Gefäß ist vermutlich als Fertigprodukt in der Stufe E1 der Völkerwanderungszeit (sog. thüringische Phase, zirka 480–530) nach Böhmen importiert worden. Ähnliche vertikale, unterschiedlich profilierte Bandbeschläge mit Nieten oder mit Randbeschlägen kombinierte Beschläge (längs des gesamten Randes bzw. von Teilen desselben) stammen von mehreren Fundorten Europas und werden häufig als Schlüsselteile interpretiert. Für eine nähere Untersuchung fehlen allerdings Holzanalysen, welche die eventuelle Provenienz des Holzes feststellen könnten. Vergleichbare, allerdings größere Beschläge sind auch bei Holzheimern verwendet worden (Abb. 7). Holzgefäße mit Metallbeschlägen kommen vorwiegend in drei Zeithorizonten vor (Abb. 3–5): 1) mit Silberbeschlägen überwiegend in reichen Körpergräbern aus der späten Römerzeit (z. B. Gommern; Wrocław-Zakrzów, Gr. III; Ostrovany; Jászberény-Alsó-muszaj); 2) mit Goldbeschlägen – in reichen Körpergräbern des 5. Jhdts. (Apahida, Gr. II; Szeged-Nagyszéksós; Žuráň, Gr. II); 3) mit Bronze-, evtl. Silberbeschlägen – in den Gräbern der späten Stufe der Völkerwanderungszeit (Ende des 5.–6. Jhdts.): in Mitteldeutschland (Elstertrebnitz), Böhmen (Záluží bei Čelákovice, Mochov), Mähren (Velké Pavlovice, Čejkovice, Lužice, Holásky), Österreich (Erpersdorf) sowie in Ungarn (Szentendre, Várpalota). In die Körpergräber wurden die Holzschlüsseln mit Speisen oder Getränken beigegeben. Im 4.–5. Jhd. stehen die Holzschlüsseln in Verbindung mit reichen Gräbern der barbarischen Elite. In der späten Stufe der Völkerwanderungszeit kommen sie sowohl in Kriegergräbern als auch in Frauengräbern vor. Von böhmischen Kontakten mit dem Mittelmeergebiet in der späten Römerzeit sowie in der Völkerwanderungszeit zeugen nicht nur die Gefäße aus Buchsbaum, sondern auch weitere Gegenstände, wie Muscheln des Typs Cypraea, bzw. Cypraea vinosa – vor allem aus reichen Frauengräbern (Žiželice, Prag-Hostivař, Prag-Podbaba, Světec, Nedělišťe bei Hradec Králové, Záluží bei Čelákovice, Gr. 26/XXI) und manche Edelsteine, wie Sepsolit.*

EDUARD DROBERJAR

KATEDRA ARCHEOLOGIE, FAKULTA HUMANITNÍCH STUDIÍ, UNIVERZITA HRADEC KRÁLOVÉ,  
ROKITANSKÉHO 62, 500 03 HRADEC KRÁLOVÉ