

## NĚKOLIK POZNÁMEK K NĚKTERÝM KOSTĚNÝM A PAROHOVÝM NÁLEZŮM Z VÝŠINNÉ POLOHY RUBÍN V SEVEROZÁPADNÍCH ČECHÁCH A Z JEJÍHO OKOLÍ

Martin Trefný

### ÚVOD

Tento příspěvek se vztahuje k malé skupince kostěných a parohových artefaktů, pocházejících z výšinné polohy Rubín (Dolánky, obec Kaštice, okr. Louny) a z lokality Pšov v těsném sousedství, která je součástí většího souboru kostěných a parohových nálezů, náležících k tzv. Steinerově sbírce.<sup>1</sup> Poloha Rubín, na níž proběhlo v minulosti též několik archeologických odkrytí, představuje důležitou polykulturní lokalitu, vyznačující se doklady lidské přítomnosti téměř ve všech pravěkých obdobích i v raném středověku (*Preidel 1937; Sakař 1956, 53; týž 1966, 608; Koutecký a kol. 1980, 143; Budinský 1981, 20–21; Venclová 1990, 224–225; Bubeník 1992; týž 1992a; Bubeník – Venclová 1992; Dobeš 1992; Sklenář 1992, 49; Smrž 1992, 90–91; Koutecký 2005*).<sup>2</sup> Relativní kontinuita zdejšího osídlení svědčí o nepochybném významu tohoto vrchu, reprezentujícího jednu z nejdůležitějších výšinných lokalit v severozápadních Čechách, přičemž lze předpokládat jeho výraznější úlohu jak v rámci regionu tak v rámci širší oblasti a též určitou roli v systému dálkových spojení, probíhajících v jeho blízkosti.

Určité domácí analogie z prostředí některých latěnských oppid, některé nálezy z římských provincií, stejně jako další artefakty římskoprovinciálního původu naznačují potenciální vztah některých ze zde popisovaných předmětů k jižním oblastem nebo ke sféře římskoprovinciální hmotné kultury. Účelem příspěvku je upozornění na tyto nálezy, dále pak úvaha o eventuální reinterpretaci některých z nich a též prezentace několika drobných postřehů a domněnek.

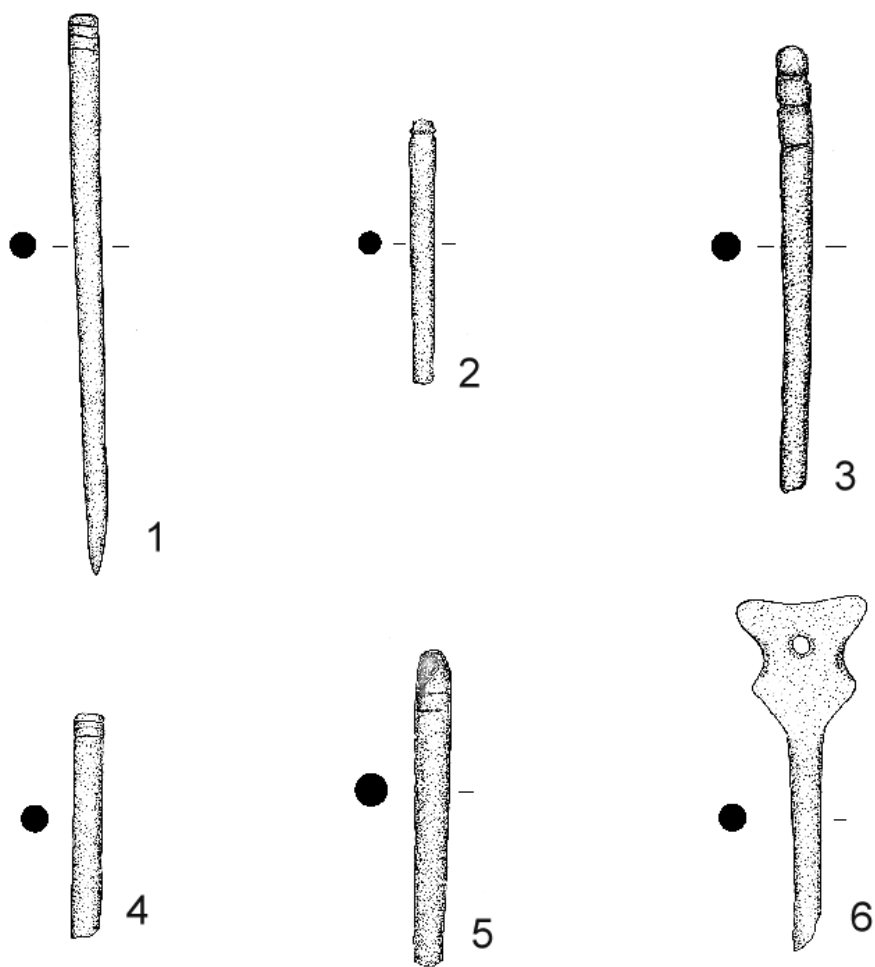
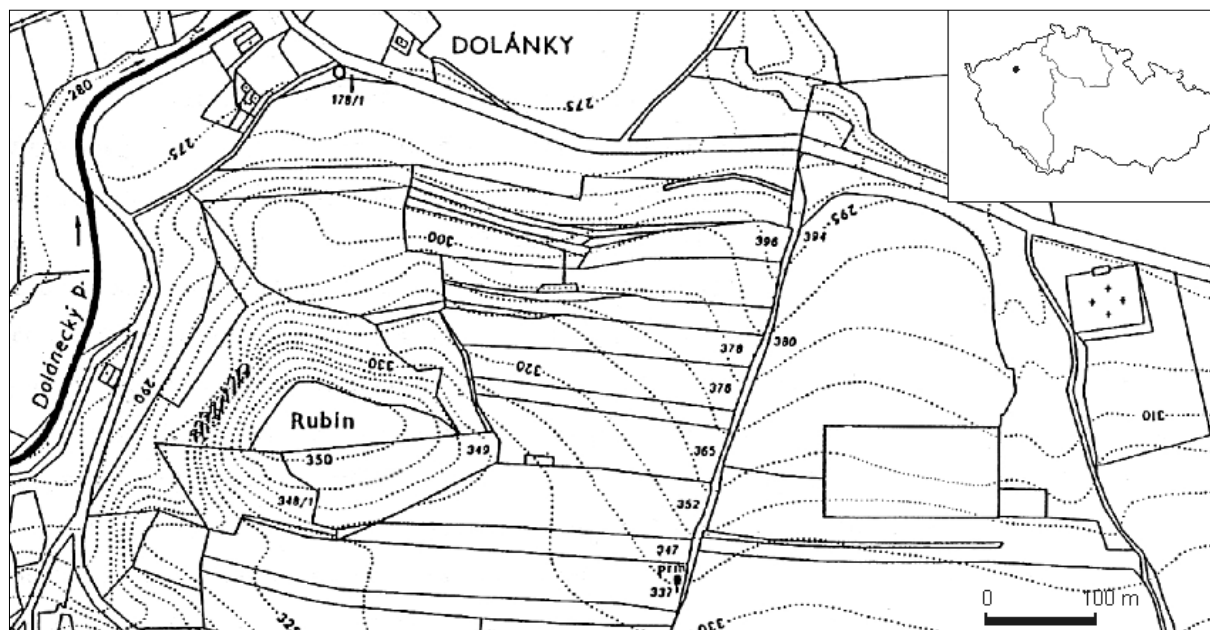
### POPIS NÁLEZŮ

1. Dolánky, poloha Rubín, okr. Louny. Šídlovitý kostěný předmět, kompletně dochovaný (*obr. 1:1*). Hlavice zdobena třemi příčnými rýhami, zakončení v podobě ostrého hrotu. Délka 7,4 cm. Poznámka: „Von Steiner selbst ausgegraben“. Uloženo: M Chomutov, inv. č. 203.

2. Dolánky, poloha Rubín, okr. Louny. Zlomek šídlovitého kostěného předmětu, hlavice a hrot odlomeny (*obr. 1:2*). V horní části dochován plastický kruhový prstenec – součást další výzdoby. Dochovaná délka 3,5 cm. Uloženo: M Chomutov, inv. č. 4242.

<sup>1</sup> Tato sbírka, deponovaná v M Chomutov, představuje soubor archeologických nálezů z lokality Rubín a z jejího nejbližšího okolí. Shromáždil ji Franz Steiner, amatérský archeolog a historik z Pšova, v období od 80. let 19. stol. do 20. let 20. stol. a to převážně sběry, příležitostně snad i drobnými výkopy. Sběrka byla v roce 1925 odkoupena chomutovským muzeem (*Černá – Ondráčková 1996, 10*), při tom však došlo k zásadní záměně lokalit, takže artefakty, u nichž je v lístkovém katalogu muzea jako místo nálezu uváděn Pšov, mohou ve skutečnosti pocházet z vrchu Rubína. Vzhledem ke způsobu vzniku a charakteru sbírky nelze vyloučit ani přítomnost falz. Autor děkuje Dr. Zdeňku Smržovi (ÚAPPSZČ Most) za prvotní upozornění na některé nálezy z této sbírky a za podnětné konzultace a Dr. Lence Ondráčkové (M Chomutov) za zpřístupnění nálezů a přátelskou vstřícnost při jejich studiu.

<sup>2</sup> Další důležité publikace vztahující se k lokalitě jsou obsaženy v bibliografii prací Josefa Bubeníka v *Archeologických rozhledech 55/2003, 411–416*; podrobný přehled výzkumů, sběrů a nálezů na lokalitě je uveden v práci D. Kouteckého v *Archeologických rozhledech 57/2005, 147–149*.



Obr. 1. Dolánky, poloha Rubín, okr. Louny. Nahoře situace lokality, dole kostěné nálezy (kresba autor)

3. Dolánky, poloha Rubín, okr. Louny. Zlomek šídlovitého kostěného předmětu (*obr. 1:3*). Hlavice zdobena třemi hrubě řezanými příčnými vroubkami, hrot odlomen. Dochovaná délka 5,9 cm. Poznámka: „Beim alten Schaaber Steinbruch gefunden“. Uloženo: M Chomutov, inv. č. 219.

4. Dolánky, poloha Rubín, okr. Louny. Zlomek šídlovitého kostěného předmětu (*obr. 1:4*). Hlavice zdobena třemi příčnými rýhami, podobně jako u č. 1, hrot odlomen. Dochovaná délka 3,0 cm. Uloženo: M Chomutov, inv. č. 9729.

5. Dolánky, poloha Rubín, okr. Louny. Zlomek šídlovitého kostěného předmětu (*obr. 1:5*). Hlavice zdobena dvěma příčnými mělkými rýhami, málo patrnými, hrot odlomen. Dochovaná délka 4,2 cm. Uloženo: M Chomutov, inv. č. 7596.

6. Dolánky, poloha Rubín, okr. Louny. Zlomek kostěné jehlice s lopatkovitou hlavicí (*obr. 1:6*). Hlavice tvořena plochým lopatkovitým útvarem s oblým vybráním po obou stranách a s otvorem uprostřed. Hrot jehlice odlomen. Dochovaná délka: 4,7 cm. Poznámka: „Von Steiner selbst ausgegraben“. Uloženo: M Chomutov, inv. č. 216.

7. Pšov, okr. Louny. Závěsek-růžice, vyrobená z jeleního parohu (*obr. 5*). Obě jemně vyhlazené strany zdobeny paprskovitým motivem, větším a menším kruhovým útvarem, přičemž výzdobné motivy jsou složeny z drobných kroužků s tečkou uprostřed. Závěsek opatřen dvěma otvory. Průměr 7,0–7,5 cm. Uloženo: M Chomutov, inv. č. 1076.

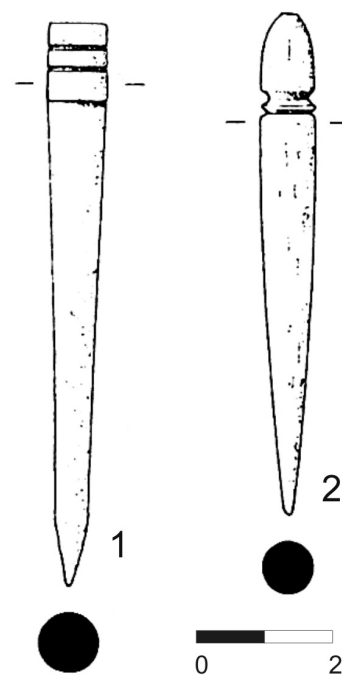
## ŠÍDLOVITÉ PŘEDMĚTY A JEHLICE

Artefakty č. 1–5 jsou v lístkovém katalogu sbírky chomutovského muzea interpretovány H. Preidelem jako jehlice a mají stejně jako ostatní předměty Steinerovy sbírky hodnotu ojedinělých nálezů; při jejich posouzení lze tedy vycházet pouze z tvarových kritérií. Některá pozorování a analogie, stejně jako určité další indicie (viz níže), naznačují, že by se v případě některých z nich nemuselo jednat o jehlice nýbrž o stily, tedy předměty určené k psaní – písátka. Z tohoto důvodu nejsou relevantní nálezy ve výše uvedeném popisu označeny jako „jehlice“, ale jako „šídlovité předměty“. Při úvaze týkající se jejich interpretace je nutno zmínit některé funkční předpoklady jednotlivých základní typů, které by tyto nálezy mohly reprezentovat. Jde tedy zejména o jehlici, šídlo nebo stilus. Je jasné, že tyto morfologicky více méně příbuzné typy artefaktů mohou být v některých případech velmi obtížně rozlišeny, k čemuž přispívá také absence nálezových okolností. V úvahu je nutno vzít též fakt, že striktní dělení výše uvedených typů dle jejich funkce nemusí být zcela oprávněné a naopak jeden artefakt může být využíván k více různým, navzájem nesouvisejícím činnostem. Interpretace takových nálezů je tedy značně ztížena a platnost závěrů není samozřejmě nepochybná.

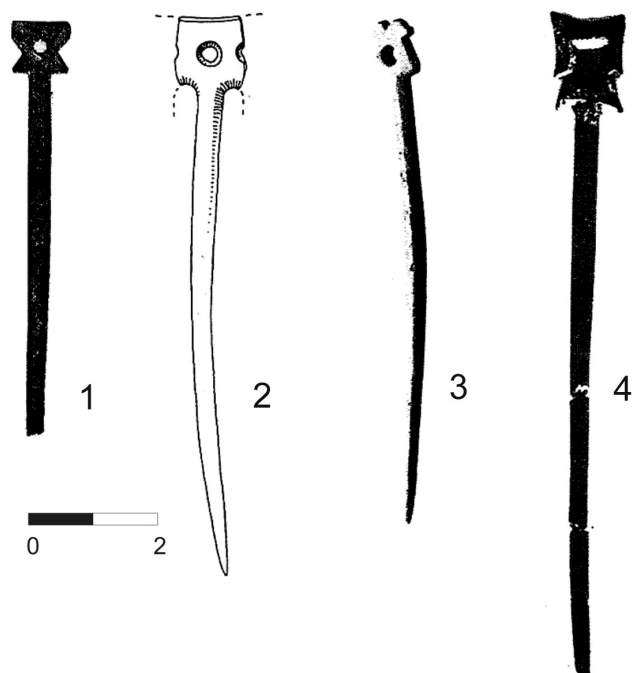
Z uvedených nálezů se v kompletní podobě dochoval pouze jeden (č. 1), ostatní mají buď odlomené hroty nebo hlavici, avšak lze předpokládat obdobnou délku jako u č. 1. Využití takto krátkého předmětu (cca 6–8 cm) jako funkční jehlice si lze představit pouze s obtížemi. Základním problémem je absence hlavice, která umožňuje zafixování jehlice v oděvu. Bez tohoto prvku a s relativně malou délkou by tento nálezy při daném použití zřejmě svoji funkci nesplňoval. Přestože lze mezi nálezy kostěných předmětů na našem území, interpretovanými jako jehlice, nalézt jistě mnoho obdobných exemplářů shodujících se též délkou, zdá se, že nálezy, u kterých je tato interpretace vskutku nepochybná, se od nálezů z Rubínu morfologicky poněkud odlišují (*Droberjar 1999, Abb. 20*).

Další možnou interpretací nálezů č. 1–5 je šídlo nebo jehla. Avšak i zde narážíme na určité funkční problémy. Opět jde o relativně malou délku, díky níž by artefakt nemohl být dostatečně razantně uchopen, aby mohl být správně využit např. pro propíchnutí silnějšího organického materiálu. Předmět by navíc neposkytl dostatečnou plochu pro opření do dlaně, které je při propíchnutí silnějšího materiálu nezbytné.

Naproti tomu použití předmětů jako stilu-písátka se zdá téměř bez problémů. Celková délka kompletně dochovaného předmětu (č. 1)



**Obr. 2.** Kostěné stily. 1 Mainz, Spital; 2 Mainz (podle Mikler 1997)



**Obr. 3.** Kostěné a parohové jehlice. 1–4 Bogazköy (podle Boehmer 1972)

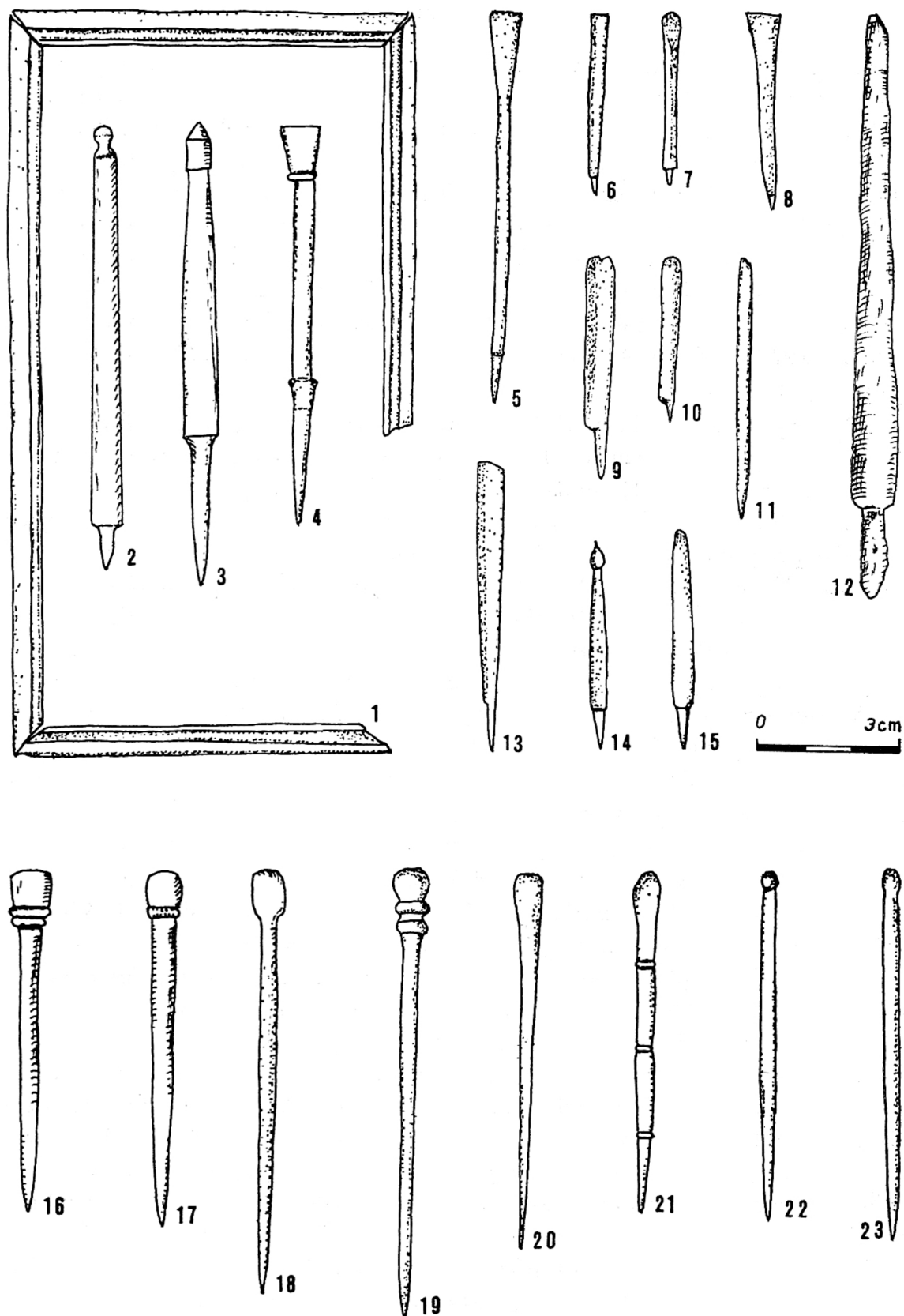
*mayer* 1997). V tomto souboru nalézáme někdy až překvapivě shodné paralely k některým nálezům z Rubínu. Takovou paralelou je předmět interpretovaný jako stilus (*Mikler* 1997, Taf. 17:3), který se tvarově i výzdobně téměř zcela shoduje s nálezem č. 1 (*obr. 2:1*). Menší rozdíl spočívá v příčném svazku rýžek, který je u exempláře z Rubínu mírně šikmý, kdežto rýžky u mohučského stilu jsou rovné. Oba nálezy jsou si blízké i svými rozměry, mohučský exemplář dosahuje délky 8,3 cm. Tento artefakt je odpovídající analogií také k č. 4 z Rubínu, jehož hrot se sice nedochoval, avšak tvarem i výzdobou dochované části se s č. 1 výrazně shoduje. Též nález č. 2 má v mohučském souboru určité analogie. Bohužel není dochován kompletně a kromě hrotu je odlomena i jeho hlavice. Přesto se však zachovala střední část s jedním pravidelným kruhovým prstencem, čímž se nález velmi blíží dalšímu stilu (*obr. 2:2*) nalezeném v Mohuči (*Mikler* 1997, Taf. 17:4). V mohučském souboru se kromě toho nachází ještě celá řada stilů, zdobených soustruženými pravidelnými prstenci, které jsou v určitých ohledech srovnatelné s prstencem nálezu č. 2.

Nálezy č. 5 a 3 se od výše uvedených poněkud odlišují. První z nich je zdoben podobně jako č. 1 a 4, avšak vodorovné rýžky jsou pouze dvě a hlavice je nepravidelně zaoblena. Druhý má mírně zaoblenou hlavici zdobenou sice třemi příčnými rýžkami, ty jsou však charakteristické svým hrubým provedením. Velmi blízkou analogií k nálezem č. 5, resp. k jeho hornímu zakončení, je artefakt pocházející z řeckého Korintu (*Davidson* 1952, pl. 84:1373), který je interpretován jako pravděpodobný stilus. Kromě tohoto nálezem se zde objevují ještě další exempláře (*Davidson* 1952, pl. 84:1371, 1372, 1374–6) blízkí se nálezem z Rubínu v některých morfologických aspektech, avšak rozměry tří z nich jsou výrazně větší. Uvedené analogie se však s mohučskými exempláři neshodují chronologicky, neboť jsou téměř všechny řazeny do byzantského období.

Dalším důležitým artefaktem je nález č. 6, který je též interpretován jako jehlice. Pouze v tomto případě by interpretace neměla kolidovat s funkčními charakteristikami. Jeho neobvyklost však tkví v tvaru hlavice, který je mezi domácími nálezem i nálezem z okolních oblastí zcela ojedinělý. Jediná obdoba, kterou se mi podařilo náhodně nalézt, pochází z oblasti, kde by za normálních okolností výskyt analogické jehlice nebyl v žádném případě předpokládán. Jde o oblast turecké Anatólie s významným polykulturním centrem Bogazköy. Odsud pochází jehlice (*Boehmer* 1972, Taf. LXIX:1928), která se od exempláře z Rubínu odlišuje pouze detailem v provedení hlavice, v ostatních znacích včetně otvoru v hlavici se zcela shoduje (*obr. 3:1*). Z této lokality je známo ještě několik dalších jehlic nebo fragmentů (*Boehmer* 1972, Taf. LXIX:1927, 1932, 1934), jejichž konstrukce hlavice se rámcově přibližuje schématu hlavice jehlice z Rubínu, v detailech se však již odlišují (*obr. 3:2–4*). Vzhledem k obrovské geogra-

i předpokládaná délka ostatních (č. 2–5) nekoliduje nijak významně s tímto využitím a psaní s takto dlouhým zahroceným předmětem do tabulky potažené voskem je možné. Lze namítat, že nálezy č. 1–5 se morfologicky od skutečných stilů odlišují. Je pravda, že mnohé stily jsou charakteristické zejména odsazenou špičkou a kulovitým nebo plochým útvarem na opačném konci, určeným k mazání chyb při psaní. Na druhou stranu lze v obrovské tvarové škále nálezů interpretovaných jako stily nalézt velké množství předmětů, které vůbec tyto znaky nemají a mimo jisté nálezové okolnosti by je bylo možné zaměnit s jehlicemi nebo šídly.

Potenciální určení funkce výše uvedených nálezů jako stilů může mít oporu v některých analogiích. Jako příklad může posloužit velký soubor římskoprovinciálních kostěných předmětů, uložených v mohučském muzeu (*Mikler* 1997). Na tomto místě je nutno zdůraznit, že v Mohuči, stejně jako v řadě dalších provinciálních center, je doloženo zpracování kosti a kostěné předměty zde byly vyráběny (*Schall-*



**Obr. 4.** Kostěný rámeček voskové tabulky na psaní a kostěné stily. 1–11, 13–23 Stradonice, okr. Beroun; 12 Staré Hradisko, okr. Prostějov (podle Svobodová 1985)

fické diskontinuitě mezi oběma lokalitami lze jen ztěžší přijmout teorii o možné souvislosti obou nálezů; na druhé straně je jejich celková tvarová shoda vskutku překvapivá. Na tomto místě je ve vztahu k oběma artefaktům nutné zmínit též několik chronologických aspektů. Uvedená římskoprovinciální analogie z Mohuče k nálezu č. 1 by naznačovala datování tohoto exempláře do doby římské. Pokud budeme o obdobné dataci uvažovat i v případě ostatních nálezů, a tedy i nálezu č. 6, pak by toto zařazení bylo v rozporu s datací anatolských analogií, které pocházejí z výrazně staršího časového kontextu (*Boehmer 1972, 190*). Nelze ovšem vyloučit, že také nálezy č. 1–6 z Rubínu mohou pocházet z chronologicky rozdílných celků. Účelem tohoto srovnání je tedy spíše upozornění na velmi zvláštní geografický kontext analogie k nálezu z Rubínu. Eventuální souvislost mezi nimi je ponechána zatím bez interpretace, protože jakékoli objevení se geograficky bližší paralely by vyžadovalo její přehodnocení.

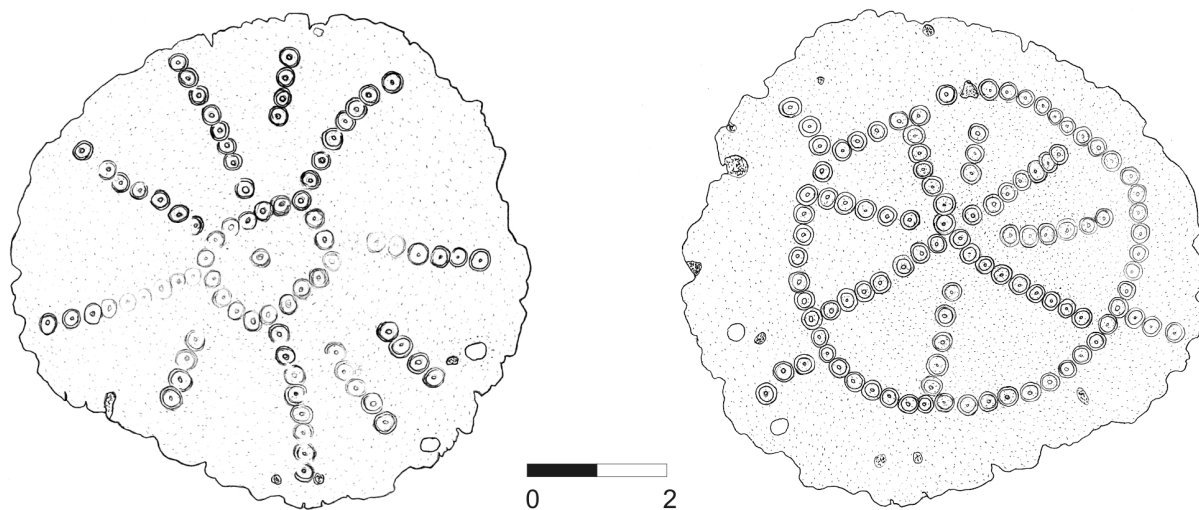
Vraťme se nyní k nálezům č. 1–5. Pokud akceptujeme možnost, že tyto artefakty reprezentují stily, nabízela by se v této souvislosti rovněž otázka jejich původu. Přijmeme-li analogii k nálezu č. 1 v podobě stylu z Mohuče, pak by snad bylo možné teoreticky zvažovat původ nálezů v oblastech s těsnějším kontaktem s římskými provinciemi. Tato teorie se může na první pohled zdát nepravděpodobná, neboť nálezy nejsou z hlediska technologie výroby nijak složitými výrobky. Rotační opracování kostí (č. 2) není též nijak technologicky komplikovaným procesem (*Biel 1997, Abb. 11*), přičemž je možno ho předpokládat i v lokálních podmínkách. Kromě toho víme, že výroba kostěných předmětů prodělává v době římské velký rozvoj a u řady výrobků lze předpokládat domácí původ (*Motyková-Šneidrová 1964*). Na druhé straně kromě výše uvedených analogií z římskoprovinciálního prostředí existují další indicie v podobě některých dalších nálezů z Rubínu, na jejichž základě by bylo možné o potenciálním původu artefaktů č. 1–5 v tomto prostředí nebo alespoň o tamější inspiraci uvažovat. Těmito nálezy jsou zlomky Terry sigillaty a skleněných nádob (*Preidel 1930, 170, 249; Eggers 1951, 143; Sakař 1956, 53; 1966, 608*). Byly zde nalezeny celkem tři zlomky tohoto typu keramiky, přičemž z vyobrazení známe jeden z nich – zlomek mísy typu Dragendorf 37 s výzdobou v podobě dvou zakřivených lišt a lidského obličej s výrazným vousem, interpretovaný jako výrobek porýnských dílen (*Sakař 1956, 53*). Skleněné nádoby jsou zastoupeny zlomkem okraje malé lahvičky z bezbarvého skla, zlomkem další skleněné lahvičky z bezbarvého skla s hráněným tělem a částí dna iridované skleněné bezbarvé nádoby (*Sakař 1966, 608*). Ve světle těchto nálezů se eventuální import nebo napodobení kostěných stylů nejeví již tak nepravděpodobně.

V laténském prostředí se obdobným nálezovým kontextem vyznačují oppida Stradonice nebo Staré Hradisko, ze kterých pochází kromě souboru kostěných stylů (*obr. 4*) též nálezy zlomků importovaných skleněných nádob, amfor a dalších předmětů (*Svobodová 1985; Drda – Rybová 1997, 98*). Ve spojitosti s touto paralelou lze uvažovat rovněž o laténském datování zde pojednávaných artefaktů, jejichž potenciální souvislost se zdejšími mladolaténskými nálezy (*Bubeník – Venclová 1992*) nelze vyloučit. Obecný předpoklad nálezů stylů ve vyspělejší prostředí by v tomto případě nebyl zcela v rozporu s jejich eventuálním výskytem na Rubínu. Ačkoli jeho význam v mladší části laténského období není zcela objasněn, nálezy např. skleněných výrobků svědčí o tom, že by se v tomto ohledu nemuselo jednat o zcela běžnou lokalitu. Je pravdou, že z Rubínu nejsou zatím známy mladolaténské sídlištní objekty, avšak lze uvažovat i o mimosídlištní aktivitě, např. teauraci (*Bubeník – Venclová 1992, 135*). V neposlední řadě je však nutno zdůraznit, že charakter nálezů č. 1–5 a též jejich nejasný nálezový kontext neumožňují jejich jednoznačnou interpretaci a datování; zde prezentované domněnky zůstávají tedy v rovině teoretických úvah.

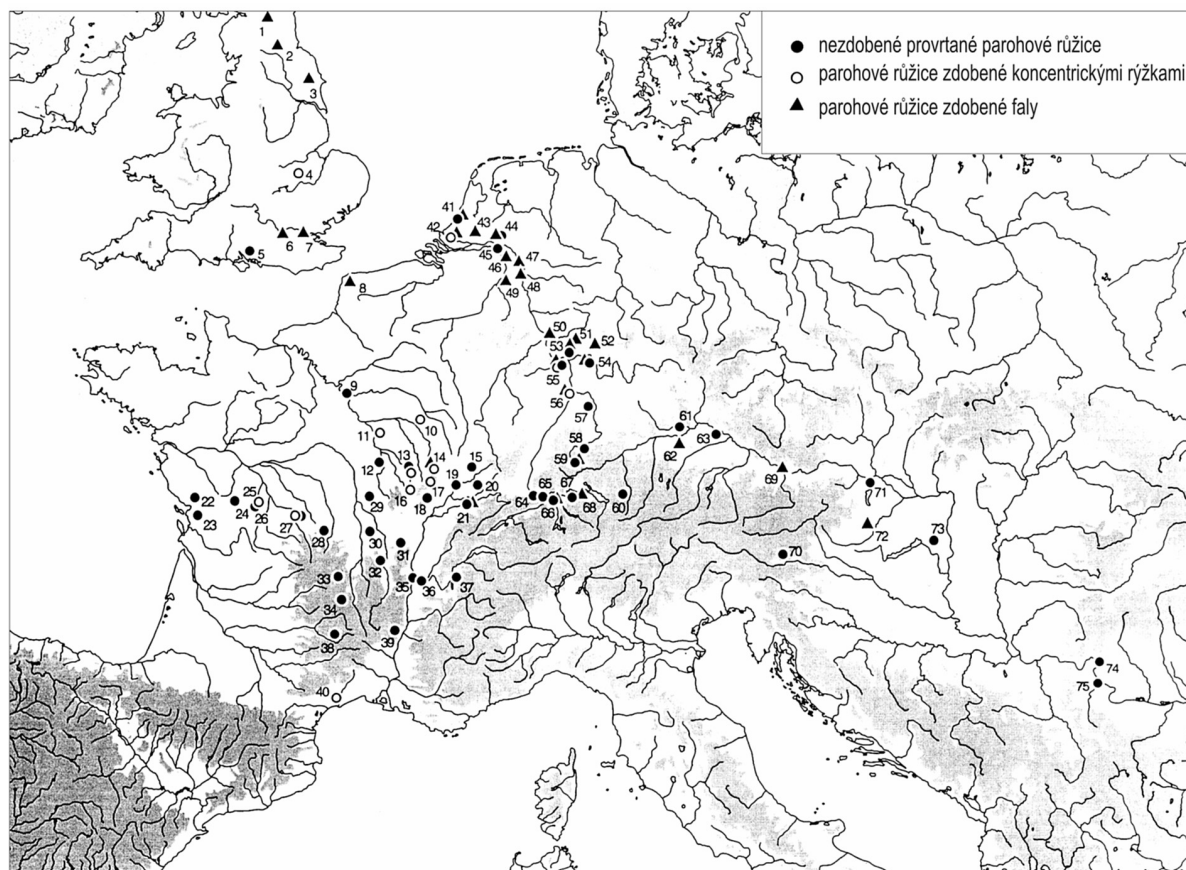
## ZÁVĚSEK–PAROHOVÁ RŮŽICE

Posuzovaný závěsek nepochází z polohy Rubín, ale již z katastru sousedního Pšova. Představuje však z hlediska sledované problematiky poměrně významný nálezný objekt (*obr. 5*). Na našem území se mi nepodařilo nalézt k tomuto artefaktu přesnější analogie, avšak parahové růžice s různou výzdobou představují typ závěsku, který je rozšířen v několika variantách (*obr. 6*) na území římských provincií, s frekventovaným výskytem podél Rýna, méně frekventovaněji podél Dunaje (*Mikler 1997, Karte 5*). Parahové růžice z kolekce uložené v mohučském muzeu (*Mikler 1997, Taf. 9–12*) se od našeho exempláře poněkud odlišují zejména svojí výzdobou, kdy velmi častým motivem je falus, někdy též plasticky vystupující

z plochy závěsku. Tyto exempláře mají také větší tloušťku, jsou častěji opatřeny většími otvory a jejich povrch není tak pečlivě vyhlazen jako u nálezů z Pšova. Kromě varianty s výzdobou v podobě faly se setkáváme rovněž s nezdobenými provrtanými závěskami nebo se závěskami zdobenými koncentrickými rýžkami. Poslední varianta však náleží k nejméně frekventovaným. Výzdoba závěsku z Pšova je tvořena drobnými kroužky s tečkou uprostřed, což je prvek velmi hojně rozšířený na nejrůznějších artefaktech, nejen kostěných, v mnoha oblastech Evropy a v mnoha chronologických kontextech. Z uvedeného důvodu nelze tedy jednoznačně specifikovat možné výrobní okruhy tohoto závěsku, avšak z hlediska více



Obr. 5. Pšov, okr. Louny. Parohová růžice (kresba autor)



Obr. 6. Rozšíření různých variant parohových růžic (podle Mikler 1997)

či méně blízkých analogií v provinciálním prostředí by snad bylo možné uvažovat o určitém, byť zřejmě nepřímém (lokální imitace) vztahu tohoto nálezu k výše uvedeným oblastem. I v případě tohoto závěsku je však nutno uvést, že jeho hodnota ojedinelého nálezu výrazně ztěžuje chronologické zařazení. Analogie z doby římské jsou k němu uváděny z důvodu možné, avšak nikoli jisté chronologické souvislosti s první skupinou zde popisovaných artefaktů. Přestože se zařazení závěsku do doby římské nezdá zcela nepravděpodobné, je zřejmé, že jeho souvislost s jiným časovým horizontem nemůže být jednoznačně vyloučena.

## ZÁVĚR

Závěrem je možno konstatovat, že některé z uvedených artefaktů vykazují určitou příbuznost k nálezům z oblasti římských provincií nebo zóny římskoprovinciálního vlivu podél limitu. Tato skutečnost nabývá na významu zejména ve vztahu k faktu, že z Rubínu jsou známy skutečné importy v podobě zlomků terry sigillaty a skleněných nádob, a může hrát zároveň určitou roli v dalších úvahách o funkci a významu této lokality. Nakolik jde skutečně o výrobky pocházející z těchto oblastí, je však obtížné posoudit, poněvadž vyloučit nelze ani lokální imitace, ani možnost náhodné tvarové shody. S ohledem na jejich charakter a na neznámé nálezové okolnosti je také nutno zdůraznit, že popisované nálezy patří do kategorie velmi obtížně interpretovatelných typů, kdy určení jejich funkce, eventuálního původu i chronologického zařazení má pouze relativní platnost. Z tohoto důvodu je nutno výše uvedené úvahy chápat v hypotetické rovině. Pojednávané artefakty každopádně představují zajímavé rozšíření spektra nálezů v již tak bohatém nálezovém fondu z Rubínu a blízkého okolí, svědčícím o jeho významném postavení v rámci výšinných lokalit severozápadních Čech.

## LITERATURA

- Biel, J. 1997:* Bronze- und Eisenzeit. In: Kokabi, M. – Schlenker, B. – Wahl, J. – Wamser, L., Schmuck und Gerät aus Bein. München, 69–82.
- Boehmer, R. M. 1972:* Die Kleinfunde von Bogazköy aus den Grabungskampagnen 1931–1939 und 1952–1969. In: Wissenschaftliche Veröffentlichungen der Deutschen Orient-Gesellschaft 87, Bogazköy – Hattusa. Berlin.
- Bubeník, J. 1992:* Výzkum vrchu Rubín (Dolánky, obec Podbořany, okr. Louny) a jeho okolí v letech 1984–1989. Předběžná zpráva, Archeologické rozhledy 44, 216–230.
- Bubeník, J. 1992a:* Rubín. Souhrn objevů z raného středověku, Muzejní a vlastivědná práce/Časopis Společnosti přátel starožitností 30 (100), 145–155.
- Bubeník, J. – Venclová, N. 1992:* K mladolátenskému osídlení vrchu Rubína u Podbořan a okolí, Sborník Západočeského muzea v Plzni, Historie 8, 126–136.
- Budinský, P. 1981:* Archeologické nálezy z Lounska a z území mimo Severočeský kraj ve sbírce teplického muzea. Teplice.
- Černá, E. – Ondráčková, L. 1996:* Archeologická sbírka okresního muzea v Chomutově. Teplice – Chomutov.
- Davidson, G. R. 1952:* The minor objects. Corinth XII. Princeton.
- Dobeš, M. 1992:* Archeologická sbírka bývalého muzea v Podbořanech, Zprávy ČSSA, Supplément 15, 7–12.
- Drda, P. – Rybová, A. 1997:* Keltská oppida v centru Boiohaema, Památky archeologické 88, 65–123.
- Droberjar, E. 1999:* Dobřichov-Piřhora. Ein Brandgräberfeld der älteren römischen Kaiserzeit in Böhmen. Fontes Archaeologici Pragenses 23. Pragae.
- Eggers, H.-J. 1951:* Der römische Import im freien Germanien. Hamburg.
- Koutecký, D. a kol. 1980:* Archeologické výzkumy v severozápadních Čechách v letech 1953–1972. Archeologické studijní materiály 13. Praha.
- Koutecký, D. 2005:* Halštatské hradiště Rubín, k. ú. Pšov, Ústecký kraj, Archeologické rozhledy 57, 147–166.
- Mikler, H. 1997:* Die römischen Funde aus Bein im Landesmuseum Mainz. Montagnac.
- Motyková-Šneidrová, K. 1964:* Příspěvek ke studiu výrobků z kosti v době římské v Čechách, Archeologické studijní materiály 1, 202–210.
- Preidel, H. 1930:* Die germanischen Kulturen in Böhmen und ihre Träger I–II. Kassel/Wilhelmshöhe.

- Preidel, H. 1937:* Der Berg Rubin bei Podersam im Spiegel der Steiner-Sammlung. In: Heimat und Volk. Brünn – Prag – Leipzig – Wien, 59–78.
- Sakař, V. 1956:* Terra sigillata v českých nálezech, Památky archeologické 47, 52–69.
- Sakař, V. 1966:* Mladší doba římská v podkrušnohorské oblasti, Památky archeologické 57, 604–648.
- Schallmayer, E. 1997:* Die Verarbeitung von Knochen in römischer Zeit. In: Kokabi, M. – Schlenker, B. – Wahl, J. – Wamser, L., Schmuck und Gerät aus Bein. München, 83–94.
- Sklenář, K. 1992:* Archeologické nálezy v Čechách do roku 1870. Prehistorie a protohistorie. Praha.
- Smrž, Z. 1992:* Späthallstattzeitliche Burgwälle und Höhensiedlungen in Nordwestböhmen, Památky archeologické 83, 88–104.
- Svobodová, H. 1985:* Antické importy z keltských oppid v Čechách a na Moravě, Archeologické rozhledy 37, 653–668.
- Venclová, N. 1990:* Prehistoric glass in Bohemia. Praha.

### SOME NOTES ON SEVERAL BONE AND ANTLER FINDS FROM THE UPLAND SITE AT RUBÍN IN NORTH-WEST BOHEMIA AND ITS ENVIRONS

*This contribution discusses a group of hitherto unpublished bone artefacts from the important upland site at Rubín (Dolánky, Kaštice municipality, Louny district), which was occupied in virtually all prehistoric periods as well as in the early Middle Ages. The artefacts are part of a larger assemblage of bone items (the Steiner collection), and in terms of their value should be considered stray finds, most carrying no information regarding finds context. This is a group of awl-like items, hitherto labelled “pins”, and a single, drilled antler rosette/pendant. A certain domestic analogy from the milieux of several La Tène oppida, similar finds from the Roman provinces, and several other artefacts of possible provincial Roman origin, indicate that some of the finds may be items influenced by provincial Roman material culture.*

*In the case of those finds interpreted as pins or fragments thereof, it cannot entirely be excluded that these were writing implements – styluses. The antler rosettes, or the various parts thereof, can in some ways be compared to finds from the provinces.*

*Whether these finds suggest contact with the Roman provinces or with the area of the cultures of Antiquity generally (there are finds from the site of imported glass vessels and terra sigillata as well), it must be emphasised that, given their unknown contexts, they are artefacts that are extremely difficult to interpret.*

MARTIN TREFNÝ

PODŘÍPSKÉ MUZEUM, NÁM. JANA Z DRAŽIC 101, 413 01 ROUDNICE NAD LABEM

