

## VARIA PRAEHISTORICA Z MLADOBOLESLAVSKÉHO MUZEA

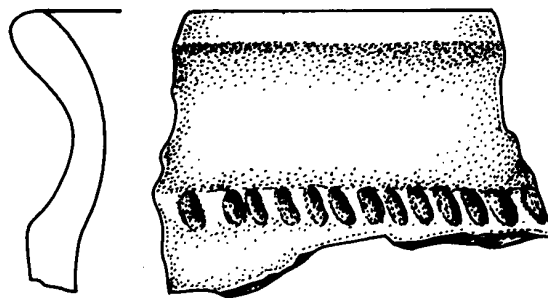
Jiří Waldhauser

Následující zveřejnění nových archeologických nálezů vychází z některých aktivit dobrovolných spolupracovníků Muzea Mladoboleslava v minulých dvou letech. Většinou se jedná o nálezy ze známých lokalit, nicméně nové informace podstatně doplňují již získané poznatky. Pohotovou publikací významnějších archeologických nálezů se tak dá předejít jejich „odložení“ do depozitáře nebo vrácení amatérskému archeologovi, který se jich nechce vzdát. V rámci těchto dvou alternativ totiž prakticky mizí nové archeologické nálezy ze zorného pole archeologů.

### LATÉNSKÁ TUHOVÁ KERAMIKA Z HRÁDKU U SUDOMĚŘE (OKR. MLADÁ BOLESLAV)

Amatérský archeolog Tomáš Gajdoš (Košátky čp. 43) sledoval během rutinního povrchového výzkumu v roce 2006 severovýchodní svah pod známou lokalitou Hrádek, ležící mezi obcemi Skalskem a Sudoměří. Svahová eroze postihla archeologické uložení pod areálem pravěké a hlavně raně středověké fortifikace (Filip 1947, 80–85; souhrnně Waldhauser 2001, 97). Odtud byly přemístěny řádově na vzdálenost desítek metrů dolů po poměrně prudkém svahu. O tomto povrchovém sběru, obsahujícím četné zlomky raně středověké keramiky, méně fragmentů z období doby bronzové až starší doby železné, byla generována nálezová zpráva čj. 289/06 v Muzeu Mladoboleslava (J. Waldhauser).

Z výše obecně charakterizovaného sběru zlomků keramiky vybočuje okraj situlovité nádoby z grafitového materiálu. Lom je opatřen šikmými vrypy, prováděnými patrně špachtlovitým nástrojem. Povrch tmavě šedé barvy nese stopy po dotáčení. Výpal lze označit jako kvalitní (obr. 1). Analogická keramika bývá tradičně spojována s pozdním halštatem, zatímco použití tuhového materiálu a specifického dekoru lomu s dotáčením souvisí již s laténem. J. Filip (1947, 83) spojil nejmladší osídlení Hrádku – konkrétně vrstvy – s civilizací popelnicových polí s „plnou dobou halštatskou,“ což koresponduje nejpravděpodobněji se stupni LT A/B. Patrně jde o import tuhového keramického zboží z jižních Čech, známý i z jiných lokalit Pojizeří (Příšovice, obj. 10(IV)/56; Hrada, obj. 273; Waldhauser 1976, obr. 8:13, 27:12).



Obr. 1. Hrádek, kat. úz. Sudoměř, okr. Mladá Boleslav.  
Fragment tuhové situly

### FRAGMENT SKLENĚNÉHO NÁRAMKU A STŘÍBRNÁ MINCE S KONÍČKEM Z PŘÍVOR (OKR. MĚLNÍK)

Zmíněný spolupracovník mladoboleslavského muzea T. Gajdoš prováděl v letech 2005–2007 povrchové sběry na již známé lokalitě Na pískách na západním okraji katastrálního území obce Přívory, a to v místech hranic se sousedními Tišicemi a zároveň doloženou lokalitou Červený mlýn (Sklenář 1982,

338, 342–343). Poloha Na pískách nicméně zůstávala bez prokazatelných dokladů o osídlení z doby laténské. Archeologické nálezy ze sběrů T. Gajdoše, které budou předány do mělnického muzea, zahrnují drobnou stříbrnou „stradonickou“ minci s obrazem pádícího koníčka na aversu a hrbolem na reversu (průměr 4,5 mm), jejichž výskyt na agrárních neopevňených sídlištích v poslední době výrazně stoupl (*Waldhauser v tisku*), dále soubor nepříliš typické laténské a římské keramiky, a mimo to i zlomek skleněného náramku (*obr. 2:3*), který zaslouží podrobnější publikaci.

### Popis zlomku

Rozměry 32×19×9 mm; profil ve tvaru písmene D s nepatrnými náznaky hránění na hřbetu nejširšího obvodu; světle zelená barva s náznaky tyrkysového nádechu (bez výzdoby a jinobarevné fólie), povrch nepatrně irizován; homogenní sklářský kmen se zcela ojedinělými nepatrnými miniaturními bublinkami; typové zařazení: Haevernick (*1960*) typ 1 spíše než 3; Venclová (*1990*) typ 1 spíše/nebo 3a; Gebhard (*1989*) řada/Reihe 34; datace: od LT C (*Venclová 1990*, 127–128), od LT C1a až počátek LT D (*Gebhard 1989*).

### Typologie

Problémy nastaly s typologickým zařazením zlomku přívorského, formálně nezdobeného (!) skleněného náramku s hlavním diagnostickým znakem, profilem ve tvaru písmene D. Podle výše citovaných autorů, kteří vyčlenili různé typy skleněných náramků, bylo nutno zvažovat jeho zařazení buď k typu 1 (definovaného masivním zpracováním a „širokým“ profilem ve tvaru písmene D, někdy i žlutou skleněnou folií na obvodu vnitřku) nebo k typu 3 (3a), jež byl definován „úzkým“ (shaped) profilem, buď oválným nebo rovněž ve tvaru písmene D. Jednoznačné zařazení přívorského zlomku skleněného náramku k určitému typu není možné, nicméně principiálním znakem – upřednostněným masivním profilem tvaru D – inklinuje spíše k typu 1 (bez vnitřní fólie).

Otázkou zůstává, zda k nejstaršímu typu kruhového skleněného šperku (typ 1) patří jenom nezdobené světle zelené a průsvitné náramky nebo také ty s výzdobou žluté fólie, resp. nití, řazené k typu 3a. Například J. Meduna (*1980*, 119) započítal k typu 1 právě i ty bez žluté fólie. Ovšem N. Venclová (*1990*, 115) přiřadila diskutovaný náramek s folií z Místrína k typu 1.

Diskusí procházející problémy s typovým určením zlomku náramku z Přívor vykazují další východisko. Nejedná o nedohotovený skleněný náramek z procesu výroby ještě před nanášením žluté fólie nebo nitě? Zcela vyloučit není možno ani eventualitu, že na zlomku přívorského náramku byla žlutá výzdoba setřena (např. při orbě) nebo byla nanášená s mezerami jako např. na skleněném náramku z Mani (*Benadik 1983*, 55, tab. XLIV:4; *Zachar 1987*, obr. 169)).

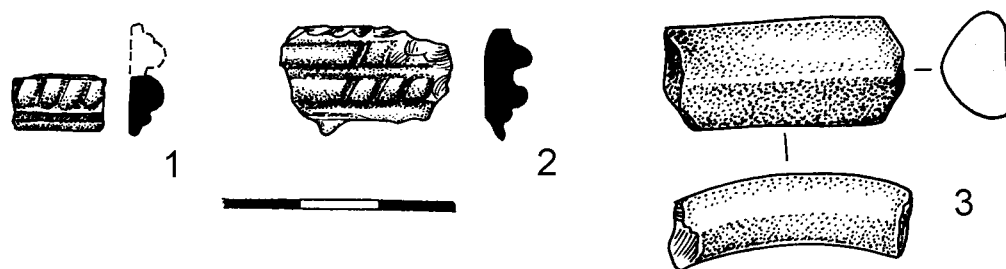
### Datování

V každém případě by měl exemplář skleněného náramku z Přívor představovat první nález svého druhu z Čech (a nezáleží, zda patří typu 1 nebo 3a), druhý z území České republiky (Místrín, datace „LT B2/C1 nebo LT C1“, *Meduna 1980*, 120). Jeho specifika tkví v kombinaci následujících znaků: typickém profilem ve tvaru D (D-shaped section), ve formální absenci jakékoli výzdoby a především typické světle zelené barvě. Nesporně se jedná o nejstarší typ/druh skleněných náramků, jak to prokazují analogie přívorského náramku ze středozápadní Evropy a severní Itálie (Reinheim, knížecí hrob z LT A, resp. rozhraní LT A/B1, *Keller 1965*, 48, Taf. 26a, 26b:21; Maňa, hrob 122, *Benadik 1983*, 55, tab. XLIV: 4). Mimo pro nejstarší horizont skleněných kruhů příznačnou světle zelenou barvu náleží i čiré/průzračné s proponovaným výskytem mezi léty 260–220, resp. bezbarvé s výskytem mezi léty 220–110 (*Gebhard 1989a*, Fig. 4) a pochopitelně i modré až kobaltově zbarvené, datované antickou keramikou (Salceta u Modeny, hrob z r. 1876; *Kruta-Poppi 1978*, 429–432, Fig. 5:10). Pro Čechy však diagnostická (chronologická) hodnota bezbarvého skla nebyla považována za dobře „rozpoznatelnou“ (*Venclová – Salač 1990*, 654).

### Geografický výskyt

Lokalita Přívory je situována v blízkosti komunikační tepny Labe na okraji slánské koncentrace výskytu skleněných náramků (*Venclová 1990*, mapa 7). Dalo by se konstatovat, že tato geografická poloha náleží k periferii, nýbrž k nejvýznamnějším centrům civilizace Keltů v Čechách.

Jak již bylo řečeno, patří analogie skleněného náramku z Přívor mezi nejstarší typy s nápadným výskytem v jižnější zóně centrální Evropy a Itálii a nyní ve dvou exemplářích z České republiky. Výz-



Obr. 2. Zlomky skleněných náramků. 1–2 Slivínko (okr. Mladá Boleslav), 3 Přivory (okr. Mělník)

nam náramku z Přivory spočívá v doloženém zařazení k nejstarším „zeleným“ skleněným kruhům s výskytem v Itálii bezpečně před rokem 300 (Montefortino, Limidi Soliera) a ve střední Evropě před rokem 250 (Venclová 1990, 115, 132). Podle mého názoru však ve střední Evropě cirkulovaly také již před rokem 300, jak to prokazuje nález z Reinheimu, datovaný nejpozději do doby okolo nebo krátce po roce 400 (srv. Kruta 2000).

Nic na tom nemění fakt, že původ keltské inovace výroby skleněných kruhů zůstal dodnes nevysvětlen. Snad první nepočtené skleněné náramky byly již ve 4. století zhotovovány v severní Itálii v kooperaci keltských a antických sklářů, popřípadě posledně jmenovanými na objednávku Keltů.

## DALŠÍ ZLOMKY SKLENĚNÝCH NÁRAMKŮ ZE SLIVÍNKA (OKR. MLADÁ BOLESLAV)

Dosud bylo publikováno 10 zlomků skleněných náramků z této mimořádně důležité lokality, polohy 2 (Waldhauser – Krásný 2006, 94–98, 107–109, obr. 9). Další dva získal během povrchových sběrů dne 2. 5. a 8. 5. 2006 zmíněný Tomáš Gajdoš, který je předal do sbírek Muzea Mladoboleslavska, kde byly zaevidovány pod přírůstkovým číslem 142/06. Další zlomek náramku modré barvy našel autor této stati 20. 5. 2007, čímž počet skleněných náramků z této lokality dosáhl čísla 13.

### Popis zlomků náramků

Fragment skleněného náramku č. 11, rozměry 13×8 (rekonstruováno ca. 15)×4 mm; původně dvě plastická přesekávaná žebra; „vodově“ modrá barva; typologická klasifikace: Haevernick 1960/Venclová 1990 typ 13; datace: od LT C1 (Venclová 1990, 127–128), od LT C1a (Gebhard 1989); obr. 2:1.

Fragment skleněného náramku č. 12, rozměry 23×15 (rekonstruováno ca. 18)×6 mm, dvě plastická jenom v části (!) průběhu přesekávaná žebra (část průběhu žebor postrádá v délce až 11 mm uvedenou výzdobu a jsou hladká bez jakékoli recentní deformace); kobaltově modrá barva; typologická klasifikace: Haevernick 1960/Venclová 1990, typ 13 (vzácný typ 7c s datací LT C2–D by platil pro nezdobenou část, srv. Venclová 1990, 123); datování: od LT C1 (Venclová 1990, 127–128), od LT C1a (Gebhard 1989); obr. 2:2.

Fragment skleněného náramku č. 13; atypický miniaturní zlomek kobaltově modrého skla s částečně téměř plochým povrchem (zčásti recentní lom); rozměry 6×4×2 mm; kobaltově modrá barva; typově neurčitelný; nedatovatelný (nevyobrazeno).

### Addenda

Ve studii o laténském osídlení Slivínka byl do barevné škály mylně zařazen zlomek skleněného náramku č. 2 (Waldhauser – Krásný 2006, 97, obr. 9:12). Po revizi se barva jeví spíše žlutohnědá nežli v literatuře uváděná medová/jantarová. Upřesnit je nutno také další, zdá se nejpodstatnější okolnost, a to tvar zabarvení v podobě velmi úzké a protáhlé mírně prohnuté kapky, která „plave v prostoru“ základní barevné komponenty, tj. čirého skla, které tvoří většinu hmoty zlomku náramku. Zřejmě máme před sebou ne-standardní výrobek, jímž snad měl být čirý náramek se žlutohnědou fólií po vnitřním obvodu (srv. Venclová 1990, 115). V každém případě zveřejněné datování do závěrečné fáze vývoje skleněných náramků nutno korigovat s tím, že nejpravděpodobněji se naopak jedná o skleněný kruh z počátků keltské sklářské výroby ve stupni LT C1.

## Diskuse

Datování nově nalezených zlomků skleněných náramků očividně nevybočuje z dosavadních zjištění o trvání laténského osídlení Slivínka 2 během LT C1 (Waldhauser – Krásný 2006, 107); event. od stupně LT C/LT C1a (Venclová 1990; Gebhard 1989). En gros se typy skleněných náramků ze Slivínka vyskytují ještě v době trvání středoevropských plochých pohřebišť, odkud jsou také známy exempláře typu 13 (Lovosice, Tursko, Venclová 1990, 128, Fig. 19).

Pro typ 13 skleněných náramků – velmi početných především v Čechách, ale také v Porýní a Durynsku – shledal R. Gebhard (1989, 128) výrazný chronologický výskyt na zlomu LT C1a/b (pro barvy „modrozelené“ nebo „vodově modré“), pro fázi LT C1b barvy „kobaltově modré“ a „ultramarinově modré.“ (Z 11 slivíneckých zlomků skleněných náramků jenom dva jsou barevně klasifikovatelné jako vodově modré). N. Venclová (1990, 127–128) klade jediný český náramek typu 13 z kostrového hrobu u Turska do LT C1, zatímco ostatní české exempláře náramků typu 13 mají být z LT C2, eventuelně i mladší. Dvě varianty typu 13 (s vysokým reliéfem a perličkováním podoby hrotitých bobulí, druhý s nízkým profilem, širší a plošší s jemným perličkováním LT C1) rozlišoval nejen M. Řezáč (2004, 167–168), ale i J. Špaček s N. Venclovou (2003, 78).

Počtem nalezených (publikovaných) skleněných náramků (13 kusů) „dostihla“ lokalita Slivínko dvě další „bohatá“ naleziště. Lokalitu Modlešovice s očekávaným profitem z předpokládaného rýžování zlata a Lovosice (v laténském kontextu) s předpokladem prosperity z provozu výrobního a distribučního centra. Tyto lokality nyní jsou co do počtu náramků ze skla na čtvrtém místě v Čechách, a to za světoznámým oppidem Stradonice a lokalitami Mšec a Mšecké Žehrovice II se „ziskovou“ výrobou švartnových kruhů (srv. Venclová 2001; Špaček – Venclová 2003; Waldhauser – Krásný 2006, 107).

## Problematika defektního výrobku

Naprostě překvapivým zjištěním z kolekce zlomků náramků ze Slivínka je výjimečná absence výzdoby na části skleněného náramku č. 12. Jedinou analogii z Čech se podařilo identifikovat v rámci kolekce skla z oppida Stradonice, kde je však vynecháno přesekávání pouze jednoho z žeber (Venclová 1990, Plate 36:2). Další dva příklady z oppida Manching uvedl R. Gebhard (1989, Taf. 21:288–289), kde na středním žeburu chybí obvyklá výzdoba přesekáváním. Okolnost chybějící výzdoby nemůže být interpretována jako indicie výroby skleněných náramků ve Slivínku na přelomu 3./2. století (v době před vznikem oppid); nejpravděpodobněji se jedná o technickou nedokonalost při sklářské výrobě kruhů. Výsledkem se stal ledabylý, v určitém směru odbytý výrobek, nikoli však již zmetek. Obecně „nepovedené“ exempláře skleněných náramků se vyskytnou velmi vzácně. Bývají interpretovány jako výrobní nehody (Manching, Horoušany, Špaček – Venclová 2003, 74).

Nicméně v roce 2006 byly analyzovány sklovité nataveniny na zlomcích mazanice ze Slivínka (expertiza v archivu archeologického pracoviště Muzea Mladoboleslavsko). Negativní výsledek expertizy V. Dufka však jednoznačně nepřipouští předpoklad sklářské výroby na jmenované lokalitě. Šlo o mazanici, která prošla vyššími teplotami (za konzultaci děkuji sklářskému specialistovi Michalu Gellnarovi z Nového Boru).

## NOVÉ POZNATKY O VALOVÉM OHRAŽENÍ U SEMÍNA (PŘEDBĚŽNÁ ZPRÁVA)

V červnu 2006 byla v průběhu obvodového valu lokality Semín (kat. úz. Troskovice, okr. Semily) zjištěna svahová eroze, která obnažila koncentraci kamenů. Informováno bylo územně příslušné muzeum v Turnově, jehož archeolog (J. Prostředník) souhlasil s dokumentací archeologické situace a akci dne 14. 7. 2007 koordinoval. Vypracováno bylo hlášení o terénní akci čj. 295/07, uložené v Muzeu Mladoboleslavsko (J. Waldhauser).

Místo narušení se nachází 58 m JZ od přerušení obvodového valu, jež bylo označeno jako vchod B (Waldhauser 1992, obr. 1 a 3; správné měřítko na mapě má být 100 m, nikoli 10 m). Nedaleko odtud, ca 250 m JV, byl v roce 2004 obvodový val devastován hlubokou lesní orbou pro novou sadbu stromků. Zpráva o identifikaci této větší destrukce proběhla odborným tiskem (Waldhauser 2004).

Dokumentační akce z roku 2006 spočívala v povrchovém průzkumu, přičemž byla košťátky začištěována plocha 3,2×0,9–1,2 m, situovaná na vnější straně obvodového valu. V podstatě byly jednotlivé kameny vypreparovány prostřednictvím terénních košťátek a dlátek a odstraněny většinou malé, tj. ty, jež se nenacházely in situ (protože byly sneseny půdotokem). Erozní rýha většinou dosahovala hloubky 0,4 m, ve spádnicí z koruny valu k jeho patě až do 0,7 m. Antropogenní uložení násypu valu tvořila sypká zemina písčitohlinité konzistence. Přírozeného podloží nebylo dosaženo. Nebyly zjištěny žádné archeologické nálezy s výjimkou zcela ojedinělých uhlíků

I přesto, že příčný i obvodový val lokality Semín byl v letech 1986 a 1993 podroben větší sondáži, nebyla tehdy pozorována žádná čelní zeď/plenta, a to ani její nepochybný základ (Waldhauser 1992, 70–74, obr. 4; Waldhauser – Lutovský 1998, 133–140, obr. 3, 4A–C). Pouze bylo opakovaně registrováno značné množství lomových kamenů na koruně valu, kde tvořilo dokonce jakousi dlažbu (Waldhauser 1992, 71, obr. 4).

Preparace narušení obvodového valu v roce 2006 vedla ke konstatování, že s největší pravděpodobností bylo hlinitopísčité těleso valu jednoduše překryto dvěma vrstvami lomových kamenů, a to v takové dispozici, že sotva mohlo jít o destrukci čelní kamenné zdi (plenty). Pochopitelně je tento předběžný závěr limitován skutečností, že akci v roce 2006 nelze považovat za archeologický výzkum. Nicméně se ukázalo, že dlouholeté sledování některých lokalit může přinést překvapivé výsledky, a to i potom, kdy na nich byly i několikrát prováděny regulérní archeologické výzkumy.

Publikace valového ohrazení Semín (Waldhauser 1992) vyvolala buď aktivní (např. Prostředník 2001), nebo pasivní reakci řady autorů (např. Podborský 2006, 358). K interpretaci lokality Semín o mimořádné rozloze ca 180 ha – plošně předimenzovaného laténského hradiště – přibyla po akci v roce 2006 další hypotézu o pouhém pokrytí nasypaného valu vrstvou kamenů (bez čelní zdi). Pokud by to nebylo v rozporu s realitou, jednalo by se v případě této lokality o pouhou simulaci reálných hradeb, patrně s neprofánní funkcí. Konsekvantně by se dalo zvažovat, zda toto plošně předimenzované a neosídlené ohrazení mělo spojitost s proponovanou sakrální zónou Keltů v Českém ráji (srv. Waldhauser 2001a, 212).

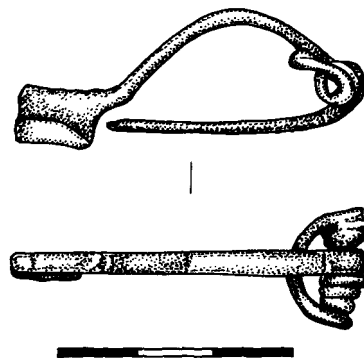
Pochopitelně jedině budoucí terénní výzkum může přinést další informace, resp. potvrzení výše formulované pracovní hypotézy.

## SPONA Z DOBY ŘÍMSKÉ Z HRADIŠTĚ VLČÍ DŮL U PÍSKOVÉ LHOTY

Anonymní detektorář z Držkova na Jablonecku „daroval“ do Muzea Mladoboleslava (č. přír. 197/06) bronzovou sponu samostřílového typu s dlouhým zachycovačem (obr. 3). Dosahuje délky 48 mm, výšky 15 mm, vyznačuje se vinutím 4+3 závitů a odlomenou špičkou jehly v délce okolo 10 mm. Spinadlo lze datovat do mladší doby římské, stupně C3, rámcově do 4., resp. zlomu 4./5. století (srv. Pleiner et al. 1978, 706, 712, obr. 217:33).

Spona byla nalezena ve vnitřním areálu známého hradiště, které bylo zaměřeno a podle jediného keramického zlomku nalezeného při terénním výzkumu datováno do doby halštatské (Rataj 1960; Waldhauser 2001). Následný půldenní detektorový průzkum hradiště, provedený F. Krásným z Muzea Mladoboleslava na podzim roku 2006, přinesl několik desítek výhradně železných předmětů a jejich fragmentů. Pokud je bylo možno datovat, náleží do vrcholného středověku až novověku, popřípadě jsou recentního stáří. Nejbližší lokalitou doby římské je naleziště v 5 km vzdáleném Bezně (Waldhauser – Košnar 1997, 13).

Nález spony upřesňuje dobu náhodné přítomnosti Germánů na již nejméně zhruba tisíciletí opuštěném hradišti. Analogická situace je uváděna z nedalekého hradiště Švédské šance (kat. úz. Chloumek, okr. Mladá Boleslav), kde byla rovněž nalezena spona a dva keramické zlomky z doby římské (Čech – Lutovský 1992, 17; Waldhauser – Košnar 1997, 122–124).



Obr. 3. Písková Lhota, okr. Mladá Boleslav. Bronzová spona (obr. 1–3 kreslila A. Waldhauserová)

## LITERATURA

- Benadik, B. 1983: Maňa, keltisches Gräberfeld. Nitra.
- Čech, P. – Lutovský, M. 1992: Švédské šance v pravěku a rané době dějinné, Z Českého ráje a Podkrkonoší 5, 13–37.
- Filip, J. 1947: Dějinné počátky Českého ráje. Praha.
- Gebhard, R. 1989: Das Glasschmuck aus dem Oppidum von Manching. Stuttgart.
- Gebhard, R. 1989a: Le verre a Manching: chronologiques et apport les analyses. In: Feugère, M. (ed.), Le verre préromain. Montagnac, 73–97, 99–106.
- Haevernick, T. E. 1960: Die Glasarmringe und Ringperlen der Mittel- und Spätlatènezeit auf dem europäischen Festland. Bonn.
- Keller, J. 1965: Das keltische Fürstengrab von Reinheim. Mainz.
- Kruta, V. 2000: Les Celtes Histoire et dictionnaire. Paris.
- Kruta-Poppi, L. 1978: Les vestiges laténiens de la région de Modene, Études celtiques 15, 425–439.
- Pleiner, R. et al. 1978: Pravěké dějiny Čech. Praha.
- Podborský, V. 2006: Náboženství pravěkých Evropanů. Brno.
- Prostředník, J. 2001: Pravěké nálezy z hradu Trosky, Archeologie ve středních Čechách 5, 297–312.
- Rataj, J. 1960: Halštatské hradiště v Pískové Lhotě u Mladé Boleslavě, Archeologické rozhledy 12, 631–635.
- Řezáč, M. 2004: Mladolátenské sklo v západních Čechách, Sborník Západočeského muzea v Plzni 17 (Historie), 159–173.
- Sklenář, K. 1982: Pravěké nálezy na Mělnicku a Kralupsku. Mělník.
- Špaček, J. – Venclová, N. 2003: Pravěké sklo ve sbírkách Městského muzea v Čelákovcích, Historické sklo 3, 71–80.
- Venclová, N. 1990: Prehistoric glass in Bohemia. Praha.
- Venclová, N. 2001: Výroba a sídla v době laténské. Projekt Loděnice. Praha.
- Venclová, N. – Salač, V. 1990: Laténské sklo ze sídliště v Lovosicích, Archeologické rozhledy 42, 640–657.
- Waldhauser, J. 1976: Turnovský typ kultury popelnicových polí v severních Čechách. Teplice.
- Waldhauser, J. 1992: Opevnění Semín na Semilsku v Pojizeří, Archeologické rozhledy 44, 66–76.
- Waldhauser, J. 2001: Archeologické nemovitě památky Mladoboleslavska. Mladá Boleslav.
- Waldhauser, J. 2001a: Sakrální zóna Keltů v Českém ráji – archeologický mýtus nebo realita? Historická Olomouc 12, 209–228.
- Waldhauser, J. 2004: Varia archaeologica z Pojizeří a přilehlé oblasti, Archeologie ve středních Čechách 8, 409–428.
- Waldhauser, J. v tisku: Encyklopedie Keltů v Čechách. Dodatky. Praha.
- Waldhauser, J. – Krásný, F. 2006: Problémy konce doby laténské v Pojizeří. I. Laténské osídlení u Slivínka na Mladoboleslavsku jako potenciální sídlo společenské elity Keltů. In: Droberjar, E. – Lutovský, M. (eds.), Archeologie barbarů 2005. Praha, 91–121.
- Waldhauser, J. – Lutovský, M. 1998: Zjišťovací výzkum laténského opevnění Semín v roce 1993, Z Českého ráje a Podkrkonoší 11, 133–158.
- Waldhauser, J. – Lutovský, M. 2002: Semín a Trosky. Problematika laténských struktur a lokalit, Archeologie ve středních Čechách 6, 325–350.
- Zachar, L. 1984: Keltské umenie na Slovensku. Bratislava.

## VARIA PRAEHISTORICA FROM MLADÁ BOLESLAV MUSEUM

*This publication of new archaeological finds stems from the activities of several volunteer collaborators with the Mladá Boleslav Regional Museum. The author considers a fragment of a La Tène graphite-coated situla (fig. 1) from Hrádek u Sodoměře (Ml. Boleslav district), which was evidently an import from South Bohemia. He moves on to a fragment of a glass bracelet (fig. 2:3) and a silver coin bearing a horse from Přívory (Mělník district). The bracelet is the first find of type 1 or 3 from Bohemia, and only the second from the Czech Republic as a whole (Mistrín; Meduna 1980, 120). The author believes that the following points are significant: the D-shaped section, the absence of any decoration whatsoever, and the typical light green colour. This is clearly one of the earliest types/kinds of glass bracelet.*

*The ten glass bracelets previously published from the site at Slivínko (Mladá Boleslav district; Waldhauser & Krásný 2006) are now complemented by a further three (figs. 2:1–2). These are the most common type 13, with one fragment not being identifiable. A surprising discovery was the partial absence of decoration on glass bracelet no. 12; by analogy, this is interpreted as an accident of production.*

*New information on the rampart defences at Semín (Troskovice cadastre, Semily district) is also provided. Even though the transverse and perimeter ramparts at Semín were subjected to large excavations in 1986 and 1993, no facing wall or trench for one was identified (Waldhauser 1992; Waldhauser & Lutovský 1998). The repeated registering of large quantities of quarried stone during investigations in 2006 seem to represent the covering of the rampart with two layers of stones. Was this the mere simulation of a genuine rampart, apparently with a non-profane function?*

*A Roman period bronze fibula has been found at the Hallstatt period enclosure at Písková Lhota. This find indicates the occasional presence of Germanic peoples in the 4th century AD, at a site which had already been abandoned for at least 500 years.*

JIŘÍ WALDHAUSER

MUZEUM MLADOBESLAVSKA, STAROMĚSTSKÉ NÁMĚSTÍ 1 – HRAD, 293 80 MLADÁ BOESLAV

