

HISTORIE DEVASTOVÁNÍ HRADIŠTĚ HRADA V POJIZEŘÍ DETEKTORY KOVŮ

Důsledky jejich nasazení pro interpretaci funkcí hradiště ze sklonku doby bronzové

Jiří Waldhauser

Pochopitelně s neurčitelně dlouhými přestávkami probíhaly v letech 1979–2006 nezákonně i legální prospekce detektory kovů na známé lokalitě Hrada (kat. úz. Dneboh, okr. Mladá Boleslav). Toto centrální sídlo bylo osídlené od sklonku neolitu, obzvláště intenzivně v eneolitu a koncem doby bronzové, méně v halštatu a počátkem latěnu, naposledy fungovalo jako raně středověké opevněné sídlo, významné hradiště. Na okraji lokality existoval od 13. do 15. století skalní hrad Drábské světničky (*obr. 1*). Jde o archeologickou nemovitou památku, která je zapsána pod číslem 1781 ve státním seznamu kulturních památek. Situována je v Chráněné krajinné oblasti Český ráj.

Terénní archeologické výzkumy reprezentuje několik kampaní od konce 80. let 19. století, naposledy potom v letech 1953–1959 (souhrnně *Pleslová-Štiková 1981*). Rovněž ze sběrů pocházejí početné archeologické předměty (přehledně *Filip 1947; Waldhauser 2001*).

INFORMACE O DETEKTOROVÝCH PRŮZKUMECH

Podařilo se také získat (zcela určitě neúplné) informace o získávání kovových předmětů prostřednictvím detektorů. Ten si zakoupil mladoboleslavský amatérský archeolog Vratislav Rudolf, známý též z archeologické odborné literatury (např. *Waldhauser 1996*), již v roce 1979 od svého známého zahraničního přítele z Německa, který ho provedl přes hranice. Výsledky jeho (nepublikovaných) akcí prezentuji v úplnosti níže, ačkoli o jeho akci proběhla zmínka v literatuře (*Waldhauser 1998*, 12–13). Místa nálezů předmětů ze sběrů nebyla přesně lokalizována; pouze je známa koncentrace výskytu bronzových předmětů, přibližně mapovaná na *obr. 1*. Dalším aktérem použití detektoru byl pan Zdeněk Hrubý z Prahy a jeho přátelé, a to již od roku 1992. V posledním desetiletí tuto nezákonnou činnost opakovali další anonymní jedinci, známí autorovi tohoto textu pouze přes druhou, třetí ruku prostřednictvím sdělení přátel a kolegů.

(Bohužel) nikoli naposledy lokalitu Hrada aktuálně ohrožovali jedinci i organizované skupiny hledačů s detektory kovů, podle nejčerstvějších zpráv na podzim roku 2006. Dle informace, kterou získal archeolog Muzea Mladoboleslavská Filip Krásný anonymně pomocí e-mailu, se k ilegální akci chystala organizovaná skupina zhruba deseti detektorářů, zaměřená na „totální průzkum“. Vzhledem k faktu, že i přes maximální nasazení ochránců CHKO Český ráj bylo technicky nemožné tuto významnou pravěkou lokalitu permanentně po dobu neurčitou ohlídat, přiklonili se pracovníci archeologického oddělení Muzea Mladoboleslavská k variantě „předstihového“ okamžitého (akutního) speciálního výzkumu pomocí detektorů kovů co nejdříve, ještě před (blíže nespecifikovaným) plánovaným termínem akce detektorářů. Cílem akce bylo ochránit hmotnou i informační stránku nenahraditelného kulturního dědictví.

Vzhledem k omezeným finančním, personálním a technickým možnostem zaslalo Muzeum Mladoboleslavská žádost o podporu a patronaci nad projektem Archeologickému ústavu AV ČR v Praze. S přihlédnutím k okolnostem byla přizvána firma Geoarch, občanského sdružení KHH (Klub hledačů



Obr. 1. Plán hradiště se zakreslením místa nejpočetnějších nálezů bronzové industrie ze sbírky V. Rudolfa

historie – skupina zájemců o historii), rovněž disponující detektory, a dobrovolní spolupracovníci Muzea Mladoboleslava.

Časový rozsah prací – jak na plochách s travním porostem (dříve oraná pole), tak z menší části v hustším lese – vykryl účast deseti osob s detektory a dalších pěti osob na pomocné práce a trval šest dní (tři víkendy). Finanční náklady (včetně dokumentace a případné konzervace) hrazené Archeologickým ústavem AV ČR nepřekročily částku 20 000,-. Nevyužita zatím zůstala možnost nasazení výkonnějšího, tzv. pulsního detektoru.

O výsledcích systematického institucionálního průzkumu lokality Hrada detektory v roce 2006 referoval F. Krásný na konferenci o detektorové problematice na podzim téhož roku ve Vysokém Mýtě. Ze zveřejněných informací vyplynuly mnohé překvapivé okolnosti. Akce sice vyústila v získání několika tisíc, nicméně recentních kovových předmětů, z nichž jenom několik kusů lze (s největší pravděpodobností) přiřadit kultuře lidu popelnicových polí. Téměř všechny pocházejí z povrchové vrstvy do hloubky 15 cm. Před publikací akce z r. 2006 využívám laskavého svolení F. Krásného k předběžnému zveřejnění informací o nalezených bronzových předmětech kultury lidu popelnicových polí (fragment spony a jehlice po 1 ks, 5 bronzových kroužků, 7 ks slitků bronzoviny, z toho několikrát ve formě části tzv. koláče). Vzhledem k charakteru a počtu předmětů nalezených v roce 2006 nelze vyloučit, že lokalita byla již dříve z drtivé části anonymními detektoráři vyrabována.

Výčet archeologických nálezů získaných detektorem i jinak z akcí V. Rudolfa

Jmenovaný, dnes téměř osmdesátiletý aktér prvního známého detektorového průzkumu na Hradech nedovedl bohužel specifikovat podíl bronzových předmětů získaných na jedné straně detektorem a na druhé straně sběry. Nicméně nedávno poskytl možnost úplné kresebné dokumentace všech předmětů, které zůstávají v jeho soukromé sbírce, kterou odkázal Muzeu Mladoboleslavska.

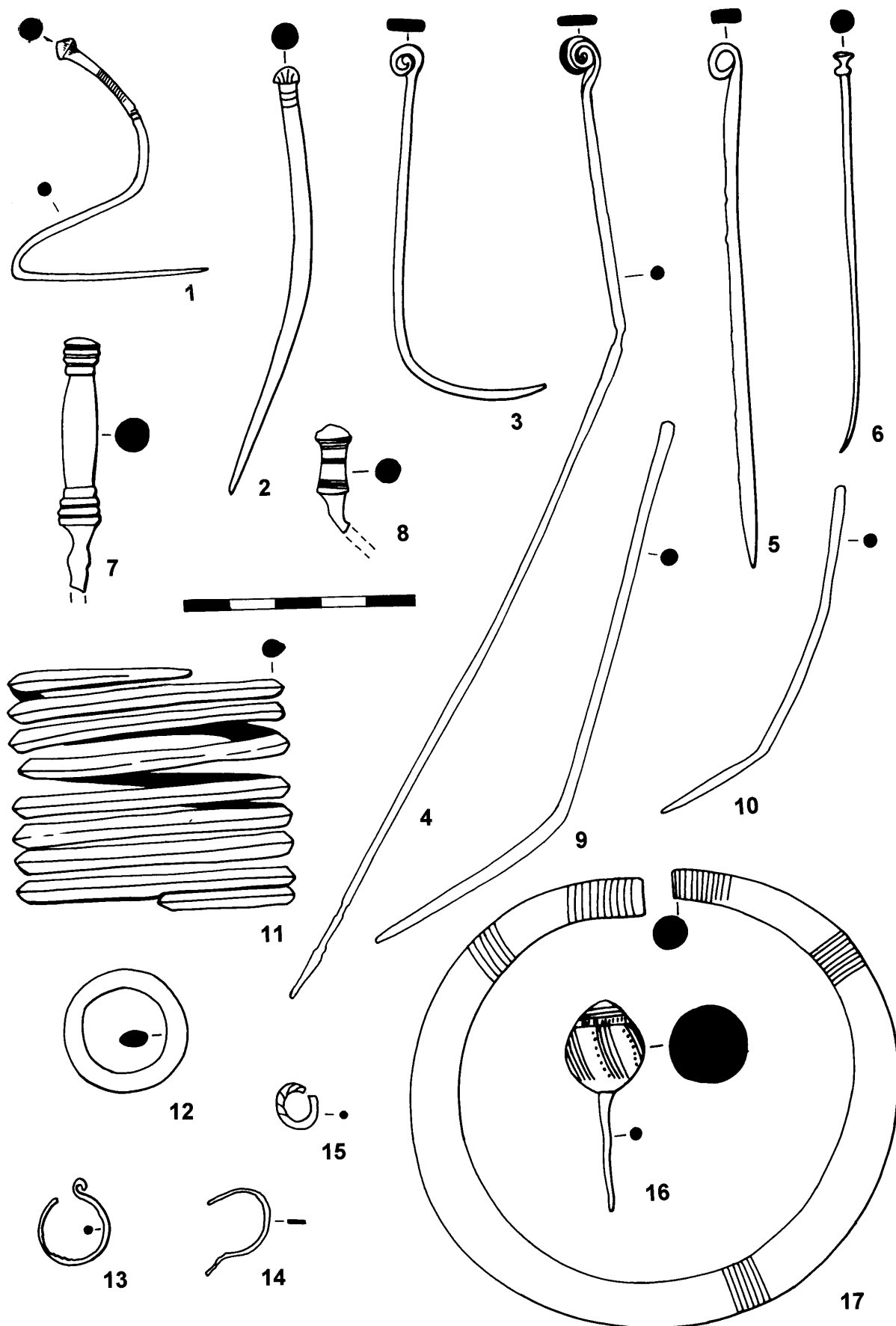
Soupis nálezů (čísla se shodují s *obr. 2*; rozměry jsou odvoditelné z vyobrazení)

1. Jehlice bronzová s dvojkónickou hlavicí a zónově rýhovaným podhrdlím, celý exemplář.
2. Jehlice bronzová s dvojkónickou až kulovitou hlavicí a horizontálně rýhovaným podhrdlím, celý exemplář.
- 3.–4. Jehlice bronzové s roztepanou a spirálovitě svinutou hlavicí, celé exempláře.
5. Jehlice s roztepanou a jednoduše svinutou hlavicí, celý exemplář.
6. Jehlice bronzová vázičkovitého typu, celý exemplář.
- 7–8. Jehlice bronzové s bohatě profilovanou hlavicí se dvěma pásy vývalků, fragment hlavice s nedochovaným železným tělem (?).
- 9–10. Těla bronzových jehlic s odlomenými hlavicemi.
11. Náramek bronzový spirálový o sedmi závitech, profil kapkovitý z jedné strany, celý exemplář.
12. Kroužek bronzový čočkovitého profilu (komponenta náhrdelníku, amulet?, opaskový kroužek?).
13. Záušnice bronzová esovitá, uvnitř trsovité patina, zčásti odlomené ukončení.
14. Neurčitelný předmět (záušnice?), celý exemplář.
15. Kroužek bronzový, otevřený s tordovaným tělem (závěsek?, amulet?).
16. Předmět bronzový, neurčitelný.
17. Kruh bronzový masivní otevřený, seseknuté ukončení s pásem rýh, další tři zóny rýhování na těle, celý exemplář.

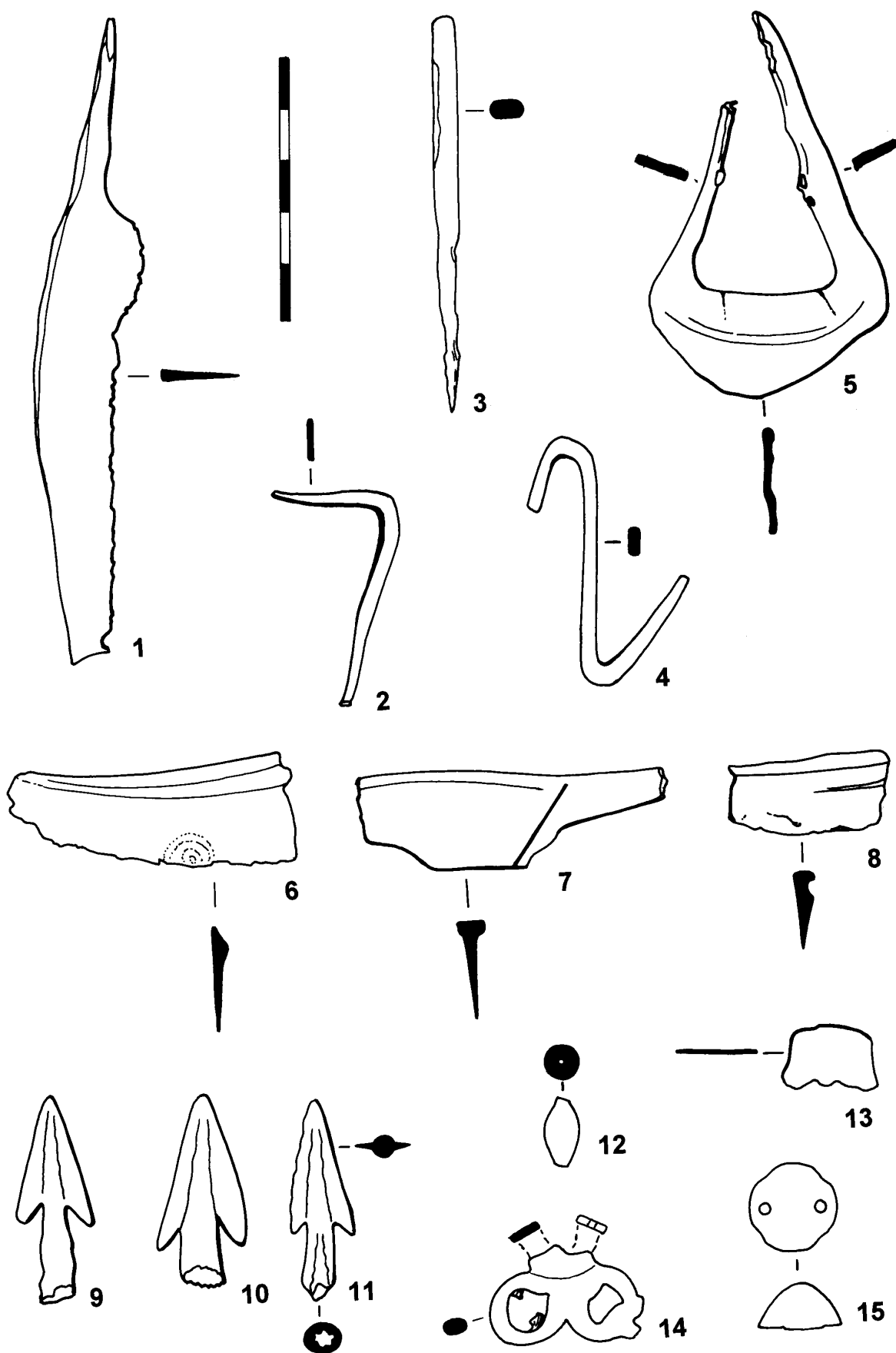
Následující čísla se shodují s *obr. 3*

1. Nůž bronzový s trnem a mírně prohnutou čepelí.
2. Předmět bronzový neurčitelný, pravouhle zalomený.
3. Šídlo bronzové, obdélníkový až oválný profil.
4. Předmět bronzový, esovitě profilovaný.
5. Předmět bronzový (nákončí pochvy meče?), deformovaný fragment.
6. Srp bronzový, zlomek zašpičatělé části.
7. Nůž nebo srp bronzový, část přechodu rukojeti v čepel.
8. Srp bronzový, část čepele.
- 9.–11. Šipky bronzové s tulejkou, zachovalé exempláře.
12. Korál bronzový, celý exemplář.
13. Nůž nebo srp bronzový (?), fragment
14. Závěsek bronzový srdcovitého tvaru (chránič hrotu jehlice).
15. Nášivka bronzová, kónická, zachovalý exemplář.

Sumarizovat je možno všechny dosud získané bronzové předměty a jejich fragmenty z lokality Hrada, takové, které lze více méně připisat kultuře lidu popelnicových polí. U několika málo položek by mohla být zvažována datace do období únětické kultury, jejíž osídlení zahrnují v Pojizeří i valem opevněné lokality (např. Předliška, Hrádek u Sudoměře; *Moucha – Waldhauser v tisku*). Výčet samozřejmě nemůže být úplný, protože vychází pouze z publikovaných informací – až na nálezy V. Rudolfa a F. Krásného zveřejněné na tomto místě. Souvislosti nejlépe vyplývají z následujícího přehledu.



Obr. 2. Hrada. Bronzová industrie ze sbírky V. Rudolfa (kresba A. Waldhauserová)



Obr. 3. Hrada. Bronzová industrie ze sbírky V. Rudolfa (kresba A. Waldhauserová)

Tab. 1. Přehled přístupných nálezů bronzové industrie na Hradech od konce 19. století do roku 2006

	nálezy před 1947 (Filip 1947)	výzkum 1953–59 (Pleslová 1981)	akce 1960–90 V. Rudolf	detektory 2006 F. Krásný
osobní výbava				
kruhový šperk	–	1	2	–
jehlice	1	1	11	1
spona	1	–	–	1
kroužek	1	1	2	5
„prsten“	–	1	1	–
závěsek	–	2	3	–
nášivka	–	–	1	–
nástroje				
sekera	1	–	–	–
srp	1	1	1 (2?)	–
nůž	–	–	3 (2?)	–
dláto	–	2	1	–
neurč. nástroj	–	1	2	–
zbraně				
šipka	–	1	3	–
metalurgie				
slitky	–	–	–	7
neurčeno	–	–	1	–

VYHODNOCENÍ DOSAVADNÍCH NÁLEZŮ BRONZOVÉ INDUSTRIE NA HRADECH

Překvapivě se na získání nejpočetnější části souboru podílel amatérský archeolog V. Rudolf, zatímco ostatní aktéři zůstali v pozadí, a to i přesto, že malá část bronzových fragmentů z regulérního dlouhodobého výzkumu E. Pleslové-Štikové unikla registraci.

Datování

Těžiště relativně lépe datovatelné bronzové industrie spadá do období lužické kultury (BD–HaA2), výjimečně i do HaB (vázičkovitá jehlice). Kupodivu se téměř neprojevovalo osídlení ze starší doby železné (až počátku latěnu), kam spadá nezanedbatelný počet keramikou datovaných objektů. Nicméně v principu jsou detektorové nálezy v souladu s poznatky o lokalitě (*Pleslová-Štiková 1981*), i když kriteria pro datování vycházejí ze starší studie (*Kytlicová – Vokolek – Bouzek 1964*). Výjimečně zůstávají nálezy jiných pravěkých období, např. raně středověká esovitá záušnice.

Funkce bronzové industrie

Z celkového počtu zastupují fragmenty nebo jinak znehodnocené předměty naprosto převládající část hmotné kultury (zaokrouhleně 85 %). Celé zachovalé exempláře zůstávají v naprosté menšině. Z kategorií bronzové industrie stojí na prvním místě kovové doplňky oděvu, amulety spolu s osobním šperkem (50 %), dále následují nástroje (25 %) a na předposledním místě se nacházejí zbraně. Konec výčtu obsahují doklady metalurgické výroby (25 %). Část předmětů zůstává pochopitelně funkčně neurčená.

Kovolitecká specializovaná výroba na hradišti Hrada

Až do uskutečnění systematického detektorového průzkumu bylo kovolictví bronzů na lokalitě doloženo pouze jedinou indicií, a to nálezem kadlubu na odlévání jehlic, nalezeného ve vrstvě na JZ plošině hradiště (*Pleslová-Štiková 1981*, 118). Tento doklad i tak patří k výjimečným, protože pro oblast východních Čech s osídlením lužickou kulturou je uváděna jediná další analogie kadlubu na odlévání jeh-

lic ze sídliště u Hořiněvsi (*Vokolek 1993*, 54). Celkem 7 slitků bronzoviny získaných detektorem v roce 2006, byť je nelze bezesporně datovat do sklonku doby bronzové, však evokuje významnou roli lokality v kovoliteckých aktivitách konce doby bronzové. Popřípadě lze přisoudit významnou roli hradiště při manipulaci se surovinou připravenou pro kovolitecké operace. Spíše nežli „putující“ řemeslníky (*Vokolek 1993*, 54) bych kovolitecké aktivity považoval za součást aktivit stálých obyvatel hradiště a jednu z opor mocenské elity. Nutno zdůraznit, že prokazování kovoliteckých aktivit na sklonku doby bronzové náleží k nejkomplikovanějším postupům archeologického bádání.

Hrada jako sídlo společenské elity

Již výrazně nadprůměrnou rozlohou opevněné plochy – asi 15 hektarů – náleží Hrada (včetně její potenciální akropole Klamorny) mezi největší centrální sídla populace popelnicových polí. Rovněž hustota osídlení a různými prospekčními metodami zjištěný výjimečně vysoký počet předmětů bronzové industrie řadí lokalitu do okruhu nejvýznamnějších hradišť. V dosud zmiňovaných funkcích hradišť popelnicových polí (*Vokolek 1993*, 93) lze Hradům pravděpodobně přisuzovat – v terminologii jmenovaného badatele – nejenom role „kmenového střediska“, „sídla kmenového náčelníka“ a „centra obchodu“, ale i podstatný podíl na kovoliteckých aktivitách s bronzem. Jinými slovy musela na Hradech sídlit (početnější) společenská elita lidu popelnicových polí, a to nejenom mocenské/politické sféry, ale i religiózně zainteresovaní jedinci/komunita, na což ukazuje (na otevřených sídlištích) vzácná hliněná plastika vodního ptáka (*Waldhauser 2004*, 417). Vojenskou složku indikují relativně málo početné zbraně, které ale na fortifikacích doby bronzové náleží obecně k nejméně nalézáným předmětům.

Diverzifikace výpovědní hodnoty archeologických pramenů podle způsobů jejich získání

Každý rozsáhlejší plošný archeologický výzkum nepochybně přináší značné množství informací, a proto bývá považován za nejvýznamnější zdroj poznání (nejenom sklonku doby bronzové). Ovšem i on má své limity, především vzhledem k bronzové industrii, dislokované obvykle velmi řídké na větších plochách. Ať již jde o nehlubokou podpovrchovou uloženinu, dříve označovanou jako kulturní vrstva nebo o jednotlivé do podloží zahloubené objekty. Vyzdvihnout lze roli dlouhodobých povrchových sběrů, při kterých, jak vidíme v případě exemplární lokality Hrada, dochází k vysokému stupni poznání.

ZÁVĚR

Aktuální se jeví jako vysoce efektivní (profesionální!) detektorový průzkum lokality, jehož přínos se pochopitelně snižuje v těch případech, kdy již došlo k vyrabování lokality (archeologům neznámými) detektoráři. Nepochybně nabývají významu takové grantové projekty, jejichž integrální součástí je detektorový průzkum. Čím dříve bude na lokalitách proveden, tím lépe, protože nezákonnými detektorovými průzkumy kovová industrie valem ubývá.

V případě lokality Hrada vystupuje nanejvýš zřetelně okolnost, že interpretace funkce tohoto hradiště na sklonku doby bronzové by zůstala zkreslená, kdyby nedošlo k detektorovému výzkumu. A to je memento pro současnou archeologii (nejenom hradišť populace popelnicových polí).

Podle nálezů bronzové industrie, získávaných více než století, představuje lokalita Hrada jedno z nejvýznamnějších centrálních opevněných míst populace (lužických) popelnicových polí. Především lze zdůraznit početnější doklady kovolitectví bronzů, které pravděpodobně hrálo velmi významnou úlohu.

LITERATURA

Filip, J. 1947: Dějinné počátky Českého ráje. Praha.

Kytlicová, O. – Vokolek, V. – Bouzek, J. 1964: Zur urnenfelderzeitlichen Chronologie Böhmens, Acta musei Regi-naehradecensis 7, 143–180.

- Moucha, V. – Waldhauser, J. v tisku: Nález únětické veslovité jehlice z Hradska u Mělníka, Archeologie ve středních Čechách 12.*
- Pleslová-Štiková, E. 1981: Mužský u Mnichova Hradiště. Pravěká skalní pevnost. Praha.*
- Vokolek, V. 1993: Pravěk východních Čech. Hradec Králové.*
- Waldhauser, J. 1996: Keltové na Jizeře a v Českém ráji. Praha – Mladá Boleslav.*
- Waldhauser, J. 1998: Dvojče hradišť Hrada a Klamorna. In: Drábské světničky, Mužský, památky, příroda, historie, pověsti a další zajímavosti (ed. P. Sosnovce). Mladá Boleslav, 12–13.*
- Waldhauser, J. 2001: Nemovitě archeologické památky Mladoboleslavska. Mladá Boleslav.*
- Waldhauser, J. 2004: Varia archaeologica z Pojizeří a přilehlého území, Archeologie ve středních Čechách 8, 409–428.*

A HISTORY OF THE HILLFORT AT HRADA IN THE JIZERA BASIN FROM METAL DETECTOR USE

The consequences of their use for the interpretation of the function of the Hillfort at the end of the Bronze Age

In 1979–2006 both legal and illegal metal detector surveys took place at the well-known hillfort of Hrada (Dneboh cadastre, Mladá Boleslav district, fig. 1; summary in Pleslová-Štiková 1981). The amateur archaeologist V. Rudolf recovered a large assemblage of metal items from the site (figs. 2; 3), which is compared to other assemblages of bronze industry (tab. 1), including recent metal detector surveys. Of the total of 64 pieces, fragments or otherwise damaged items make up the vast majority of the material culture (around 85%). Pieces surviving in their entirety are a small minority. The bronze industry comprises in the first place metal clothing attachments, amulets and personal jewellery (50%), along with tools, weapons and evidence for metallurgical production. Understandable, it has not been possible to determine the function of some items.

Until a systematic metal detector survey was undertaken, the only evidence for bronze founding at the site came from the find of a mould for casting pins. Seven runs of bronze obtained through metal detector use in 2006 (despite their not being clearly datable), however, do evoke an image of the role of the site in the metal founding activity of the end of the Bronze Age. A fortified area of 15ha makes Hrada one of the largest central places of the Urnfield population. At the same time, settlement density and the exceptionally high number of items of bronze industry found through the use of various survey methods place the site among the most significant of hillforts.

In closing, the author emphasises that the interpretation of the function of this enclosure at the end of the Bronze Age would remain only sketchy were it not for metal detector surveys.

JIŘÍ WALDHAUSER

MUZEUM MLADOBESLAVSKA, STAROMĚSTSKÉ NÁMĚSTÍ 1 – HRAD, 293 80 MLADÁ BOESLAV