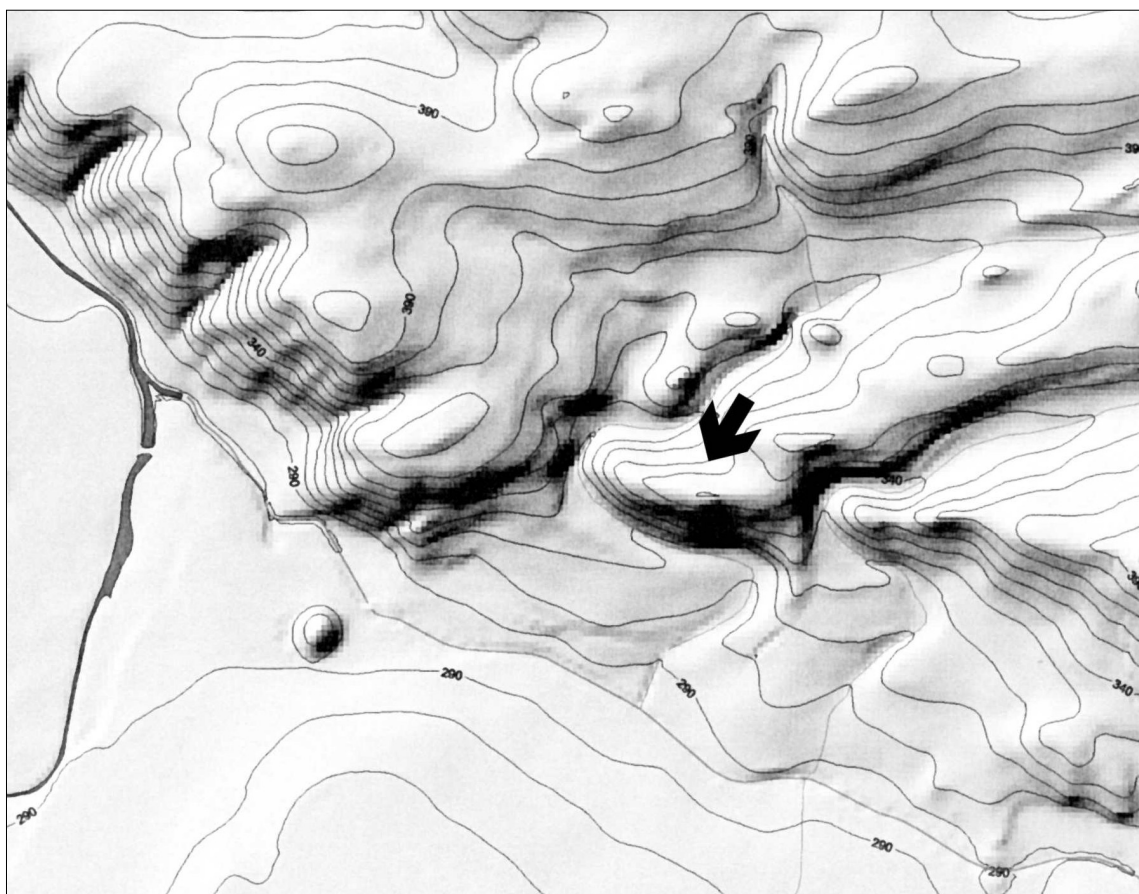


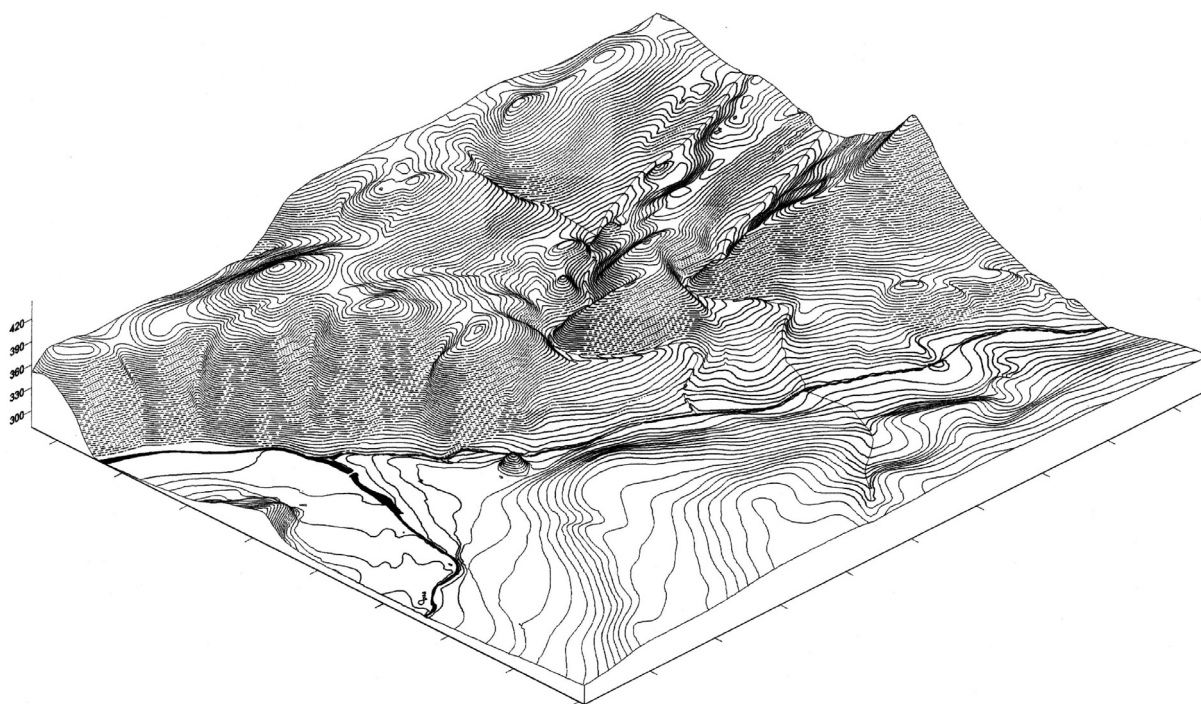
NOVÉ HRADIŠTĚ NA VRCHU ŠPANĚLKA U LIBOMYŠLI (OKR. BEROUN)

Daniel Stolz – Dana Stolzová

Během průzkumu výšinných poloh na Hořovicku a Berounsku bylo 14. července roku 1998 objeveno na vrchu Španělka u Libomyšli doposud neznámé dvojdílné hradiště. V následujících letech zde proběhly povrchové sběry, na které v letech 2002–2003 navázal drobný zjišťovací průzkum položením tří mikrosond (*obr. 4*). V rámci projektu Ireny Benkové a Vladimíra Čtveráka „Prostorová identifikace hradišť na Berounsku a jejich zapojení do regionální turistiky“ (i. č. PK99P04OPP009, MK ČR) byl v roce 2000 zhotoven prostorový model terénu, geodetický plán hradiště a provedeno letecké snímkování. Za poskytnutí těchto podkladů k publikaci oběma badatelům děkujeme. V následujícím příspěvku bychom rádi toto nové hradiště představili odborné veřejnosti a pokusili se zde shrnout dosavadní poznatky.



Obr. 1. Libomyšl, okr. Beroun. Hradiště Španělka. Mapa zobrazující polohu lokality v krajině. Hradiště vyznačeno šipkou. Podle Benková – Čtverák 2002



Obr. 2. Libomyšl, okr. Beroun. Hradiště Španělka. Trojrozměrná vizualizace polohy hradiště v krajině z pohledu od jihozápadu. Podle Benková – Čtverák 2002

POPIS HRADIŠTĚ

Vrch Španělka leží na západním okraji skalního hřbetu začínajícího severně od Želkovic a táhnoucího se v délce zhruba dvou kilometrů jihozápadním směrem. Skládá se z ordovických šedých a zelených jílovitých břidlic v západní části a silurských jílovitých a prachovitých břidlic spolu s ordovickými bazaltickými horninami ve východní části. Nejvyšší nadmořské výšky dosahuje hřbet u Želkovic (392 m n. m.), odkud pozvolna klesá k jihozápadnímu konci (360 m n. m.). Geomorfologicky náleží hřbet k jižnímu okraji Karlštejnské vrchoviny.

Vrch tvoří prudké svahy na severním, západním a jižním úbočí, pouze na severovýchodě pokračuje terén širokou vodorovnou šíjí (tj. výše popsaným hřbetem). Celý prostor je v současnosti zalesněn. Ze severu, západu a jihu obtékají vrch dvě bezejmenné vodoteče, které se vlévají zhruba 0,5 a 0,7 km jižně od hradiště do Chumavy. Převýšení vůči terénu na jihu činí 60 m a vůči terénu na severu 40 m. Vrcholová partie, na níž bylo hradiště vybudováno, má na západě tvar hřbetu, ve středu protáhlé plošiny a na severovýchodě svahu zvedajícího se k severovýchodu. Na celé jižní hraně vrcholové části se nachází četné malé lomy na kámen, které výrazně poškodily původní terén.

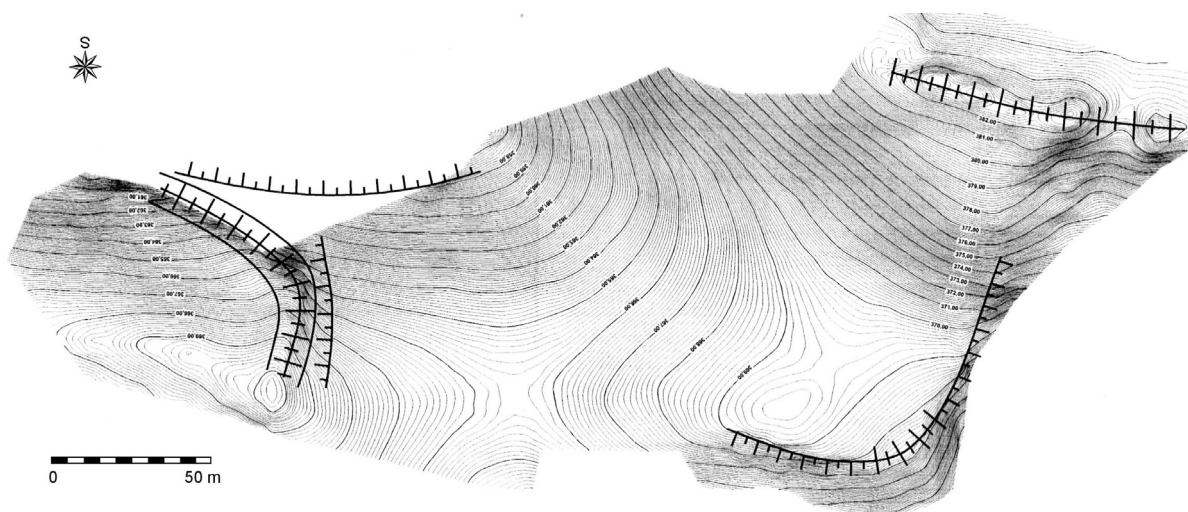
Dvoudílné hradiště se skládá z předhradí na východní straně a akropole na západní straně hřbetu. Celý opevněný areál o rozloze 3,1 ha dosahuje maximální délky 490 m a maximální šířky 115 m. Souřadnice ZM 12-41-21 172/377, 172/374, 204/370, 217/384, 205/385, 200/377 měřeno v mm od západní a jižní sekční čáry.

Akropole byla vytvořena příčným přepažením hřbetu hradbou o délce 54 m, která se na severu stáčí do pravého úhlu a pokračuje po severním okraji hřbetu v délce nejméně 160 m. Její ukončení není v terénu zcela jasné. Příčná hradba má dnes v jižní části tvar nízkého valu a ve střední a severní části vysoké meze. V celé severní části je její zadní partie poškozena umělým korytem o šířce 2,5–3,5 m, hloubce 0,3–0,5 m a délce 19 m. Pozůstatky hradby mají 15 m od severního okraje šířku cca 10 m a výšku na vnější straně 2 m a jsou složeny z hlíny s výrazným podílem (cca 5 %) velkých kamenů (10–40 cm). V literatuře je uváděn před tímto valem příkop (Čtverák – Lutovský – Slabina – Smejtek 2003, 179), jehož existence je však sporná, neboť se ho nepodařilo potvrdit ani vizuálním pozorováním ani měřením terénu.

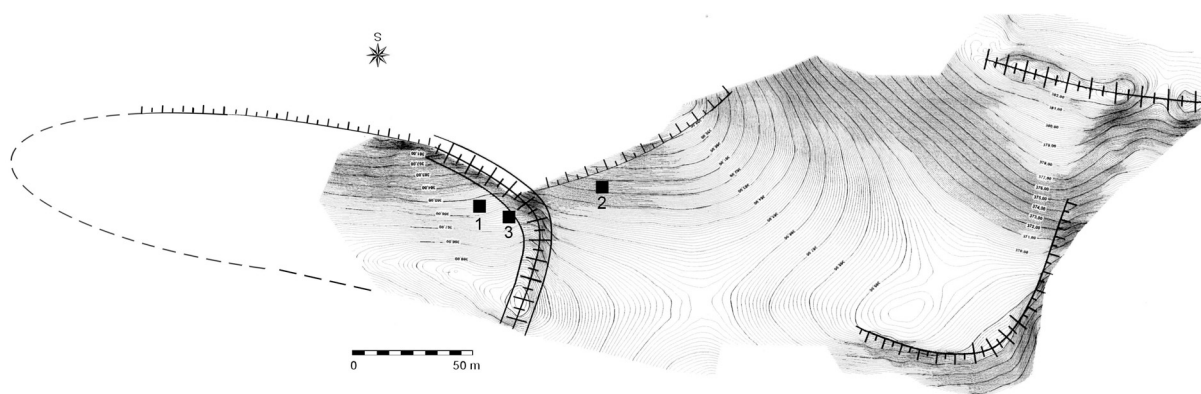
Hradba na severním okraji hřbetu představuje výraznou hranu, která se postupně směrem na západ snižuje a zmenšuje, až se úplně vytrácí. Téměř celá jižní hrana byla v minulosti odlámána lomy na kámen, proto nelze rozhodnout, jestli byla také uměle upravena. Výrazně prudší svahy na této straně vrchu než na ostatních bocích spíše naznačují absenci této úpravy. Samozřejmě nemůžeme vyloučit (spíše naopak) existenci opevnění vybudovaného kompletně ze dřeva.

Maximální délka akropole činí 221 m a šířka se pohybuje v rozpětí 32–57 m. Celková rozloha dosahuje 1,03 ha. Vnitřní areál má tvar protáhlého oválu pomalu klesajícího k západu s výrazným sklonem k severu a s nadmořskou výškou mezi 360 a 370 m.

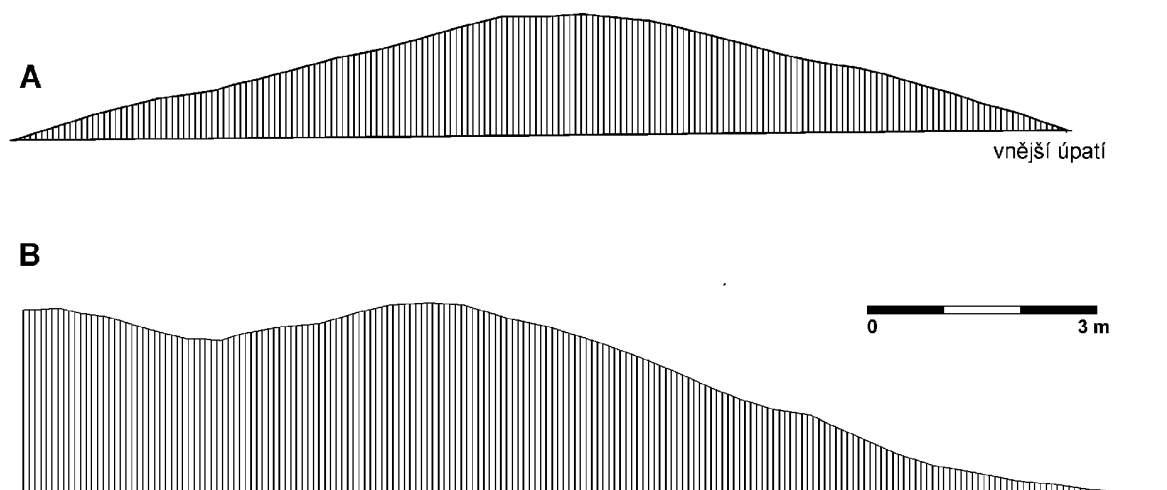
Předhradí lichoběžníkovitého tvaru o rozloze cca 2,1 ha dosahuje délky 270 m a šířky 54–115 m. Vnitřní areál je v západní části rovinatý a ve východní části tvoří svah s jihozápadním sklonem zvedajícím se k malému hřbítku (osa západ – východ) s vnějším opevněním. Nadmořská výška kolísá mezi 358 a 382 m. Jeho plochu na jihozápadním a jihovýchodním okraji výrazně poničily lomy na kámen. Předhradí je vymezeno pozůstatky opevnění na čtyřech místech: výše popsaným příčným vnitřním valem, hranou na severozápadním okraji, příčným valem na severovýchodním konci a obloukovitě se stáječící hranou na jihozápadním okraji. Výrazná hrana, tvořená převážně hlínou, v severozápadní části předhradí začíná na rohu vnitřního opevnění a pokračuje na východ v délce 90 m po horním okraji poměrně mírného severního úbočí. Končí na prudším svahu zvedajícím se směrem k severovýchodu. Příčný val s osou Z–V oddělující hradiště od okolního terénu je umístěn přímo na vrchol malého hřbítku. Dosahuje délky 90 m, šířky 10–15 m a výšky okolo 1 m, která pomalu klesá východním směrem. Před západním koncem valu se nachází neopevněná plošina o velikosti cca 40×40 m. Těleso má



Obr. 3. Libomyšl, okr. Beroun. Hradiště Španělka. Geodetický plán hradiště. Podle Benková – Čtverák 2002



Obr. 4. Libomyšl, okr. Beroun. Hradiště Španělka. Geodetický plán hradiště upravený na základě měření autorů v terénu. Čárkovně vyznačen rozsah akropole, čtverečky vyznačeny sondy



Obr. 5. Libomyšl, okr. Beroun. Hradiště Španělka. A. Profil vnějšího příčného valu. Měřeno 20 m od západního konce valu. B. Profil vnitřního příčného valu. Měřeno 15 m od hrany valu v severovýchodním rohu předhradí

kamenitohlinité složení a ve východní části z něj vystupuje skalnaté podloží. Poměrně nízká výška valu, kamenitohlinité složení, podloží vystupující místy až na povrch a absence valu na plošině západně od valu by mohly naznačovat, že val představuje přírodní útvar nebo nebyl v západní části dokončen. Jeho budovatelé zcela nepochybně využili pro jeho umístění přirozený skalní hřbít. Budoucí výzkum tohoto útvaru je více než žádoucí.

Hrana v severovýchodní části předhradí začíná na prudkém svahu, odkud běží k jihu v délce cca 55 m. Pak se stáčí téměř v pravém úhlu k západu a pokračuje v délce asi 58 m k severozápadu do vnitřní plochy hradiště. V této části se před hranou nachází 20–40 m široká berma. Hrana je v západní části výrazně poškozena četnými lůmkami. Široká berma před hranou a směřování severozápadním koncem do prostoru předhradí vzbuzuje pochybnosti o opevňovacím významu této terénní hrany.

Pravděpodobně tak k opevnění předhradí náleží pouze výrazná hrana v severozápadní části plochy a příčný val na severovýchodním konci, který možná nebyl dokončen. Úplně není vyloučena souvislost hrany v severozápadní části předhradí se středověkými či novověkými polnohospodářskými pracemi a interpretace příčného valu jako přírodního útvaru. Zůstalo by tak jednoduché hradiště o rozloze 1 ha.

POVRCHOVÉ SBĚRY A SONDÁŽ

Při třech povrchových sběrech v letech 1998–2001 bylo sebráno 17 ks nezdobené pravěké keramiky a dva zlomky mazanice pod valem na severním úbočí akropole a jeden zlomek keramiky v severozápadní části předhradí asi 20–30 m od příčného valu akropole. V letech 2002–2003 byly na ploše hradiště umístěny tři sondy, z nichž nejbohatší archeologický materiál přinesla sonda 3 těsně za příčným valem vnitřního hradiště. Profily na stěnách lomů, vývraty, skalní výchozy a sondování tak naznačují, že se v jižní části akropole a na většině plochy předhradí nenachází kulturní vrstva. Přítomnost jednotlivých objektů samozřejmě nemůžeme vyloučit. Sondy 1 a 3 prokázaly, že se kulturní vrstva rozprostírá pouze v severovýchodním rohu akropole.

Sonda 1 o rozměrech 2×2 m byla umístěna na akropoli 16,5 m od hrany příčného valu a 8,7 m od hrany severního valu. Maximální dosažená hloubka 60 cm.

Sled vrstev: 1 – lesní humus, mocnost 4–5 cm; 2 – šedohnědá písčitohlinitojílovitá s výraznou příměsí kamenů (30–40 %) o velikosti 3–15 cm v hloubce 10–22 cm, stř. ulehlá, mocnost 20–22 cm; 3 – tmavě šedohnědá jílovitohlinitá s občasnými kameny (do 10 %); stř. ulehlá, mocnost 18–20 cm; 4 – světle hnědá jílovitá, ulehlá (podloží).

Nálezy: vrstva 2: 6 ks pravěké keramiky a 2 ks mazanice. Základní charakteristika keramiky: zachování – 6 stěn; velikost – 1 ks 0–3 cm, 5 ks 3–6 cm. Základní charakteristika mazanice: všechny zlomky bez otisků, velikost – 1 ks 0–3 cm, 1 ks 6–9 cm;



Obr. 6. Libomyšl, okr. Beroun. Hradiště Španělka. Letecký pohled od severozápadu.
Foto: Daniel Stolz



Obr. 7. Libomyšl, okr. Beroun. Hradiště Španělka. Letecký pohled od jihovýchodu. Foto: Irena Benková

vrstva 3: 38 ks pravěké keramiky, 25 ks mazanice a 1 úštěp z otloukače z křemene. Základní charakteristika keramiky: zachování – 3 okraje, 1 dno, 34 stěn; velikost 23 ks 0–3 cm, 14 ks 3–6 cm a 1 ks 6–9 cm. Základní charakteristika mazanice: všechny zlomky bez otisků, velikost – 18 ks 0–3 cm, 7 ks 3–6 cm.

Sonda 2 o rozměrech 1×1 m jsme položili do severozápadní části předhradí 29 m od paty příčného valu a 3,5 m od hrany severozápadního valu předhradí. Maximální dosažená hloubka 30 cm.

Sled vrstev: 1 – lesní humus, mocnost 4–5 cm; 2 – světle hnědá hlinitojílovitá, stř. ulehlá, mocnost 18–25 cm; 3 – světle hnědá jílovitá, občas kameny, ulehlá (podloží).

Nálezy: vrstva 2 – 4 ks pravěké keramiky a 1 ks mazanice bez otisků. Základní charakteristika keramiky: zachování – 3 stěny a 1 dno; velikost 1 ks 0–3 cm, 3 ks 3–6 cm.

Sonda 3 o rozměrech 2×2 m byla umístěna na akropoli 6,8 m od hrany příčného valu a 4,2 m od hrany severního valu. Maximální dosažená hloubka 100 cm.

Sled vrstev: 1 – lesní humus, mocnost 4–6 cm; 2 – šedohnědá písčitojilovitá s četnými kameny o velikosti 3–15 cm, stř. ulehlá, mocnost 28–30 cm; 3 – tmavě šedohnědá jílovitohlinitá s ojedinělými kameny, občasné zl. mazanice a uhlíků; stř. ulehlá, mocnost 44–64 cm; 4 – světle hnědá jílovitá, ulehlá (podloží).

Nálezy: vrstva 2 – 23 ks pravěké keramiky, 1 ks středověké až novověké keramiky (ucho džbánů) a 30 ks mazanice. Základní charakteristika keramiky: zachování – 22 stěn, 1 okraj; velikost 13 ks 0–3 cm, 10 ks 3–6 cm. Základní charakteristika mazanice: všechny zlomky bez otisků, velikost – 20 ks 0–3 cm, 10 ks 3–6 cm;

vrstva 3 – 556 ks pravěké keramiky, 248 ks mazanice, 9 ks zvířecí kosti a zuby, 3 ks štípané industrie a 1 těrka. Základní charakteristika keramiky: zachování – 507 stěn, 32 okrajů, 11 den, 4 ucha a 2 stěny s pupíkem; velikost 291 ks 0–3 cm, 259 ks 3–6, 6 ks 6–9 cm.

ROZBOR KERAMIKY ZE SONDY 3

Keramiky ze sond 1 a 2 lze datovat jen obecně do zemědělského pravěku. V dalším textu se věnujeme pouze bohatému souboru keramiky z vrstvy 3 v sondě 3. Při jeho zpracování se ukázalo, že obsahuje složky z několika období, proto se budeme zabývat pouze zlomky s chronologicky citlivými znaky. Nezdobené stěny, jednoduché okraje a další jedince neumožňující zařazení do jednotlivých epoch ponecháváme stranou. Za pomoc s determinací keramiky děkujeme M. Metličkovi, L. Smejtovi, J. Turkovi a M. Vávrovi.

Okraje s románskou lizénou (*obr. 8:3,8,9*), zlomek výdutě těla s dvěma horizontálními pásy rýh vyplněných bílou inkrustací (*obr. 9:2*) a pravděpodobně i stěny s blátitou úpravou povrchu (*obr. 8:12; 10:5*) přísluší do časněho eneolitu. Okraj s přesekávanou lištou na podhrdlí (*obr. 8:10*) a nejméně šest zlomků stěn se slámovaným povrchem lze zařadit do středního eneolitu (*obr. 9:5,10*). Přehnutý okraj s promačkávanou lištou výrazně zamáčklou do těla se objevuje v časném i středním eneolitu (*obr. 8:7; 10:4*). Stěny s vertikálním či horizontálním prstováním (*obr. 9:1,6,7,9,10; 8:14,15*), s rýhováním (*obr. 9:4,8*) a okraj amfory nebo amforovité nádoby (*obr. 10:1*) náleží střední době bronzové, podle srovnání s materiálem z jihozápadočeských sídlišť (*Militký 1992*) přesněji do horizontu B1. Pravděpodobně i většina jednoduchých okrajů a větší část nezdobené keramiky bude náležet tomuto časovému horizontu. Od mladší doby bronzové až do pozdní doby halštatské lze vročit zlomek misky nebo koflíku s tuhovaným povrchem a se svazkem jemných rýžek. Pozdně halštatskému období patří dva okraje misek s dovnitř zataženým okrajem (*obr. 9:13*), tuhový zlomek stěny zdobený kolkem ve tvaru kroužku (*obr. 9:3*) a zhruba tři až čtyři desítky zlomků nezdobené keramiky s charakteristickým pórovitým těstem tmavě červené až hnědé barvy.

Kamenná industrie

Sonda 3 – vrstva 3:

– zlomek úštěpu (odpad) z křemence typu Tušimice, d. 16 mm, š. 31 mm, s. 4 mm, v. 2 g, kůra: 0, patka: 0, opotřebení: 0;

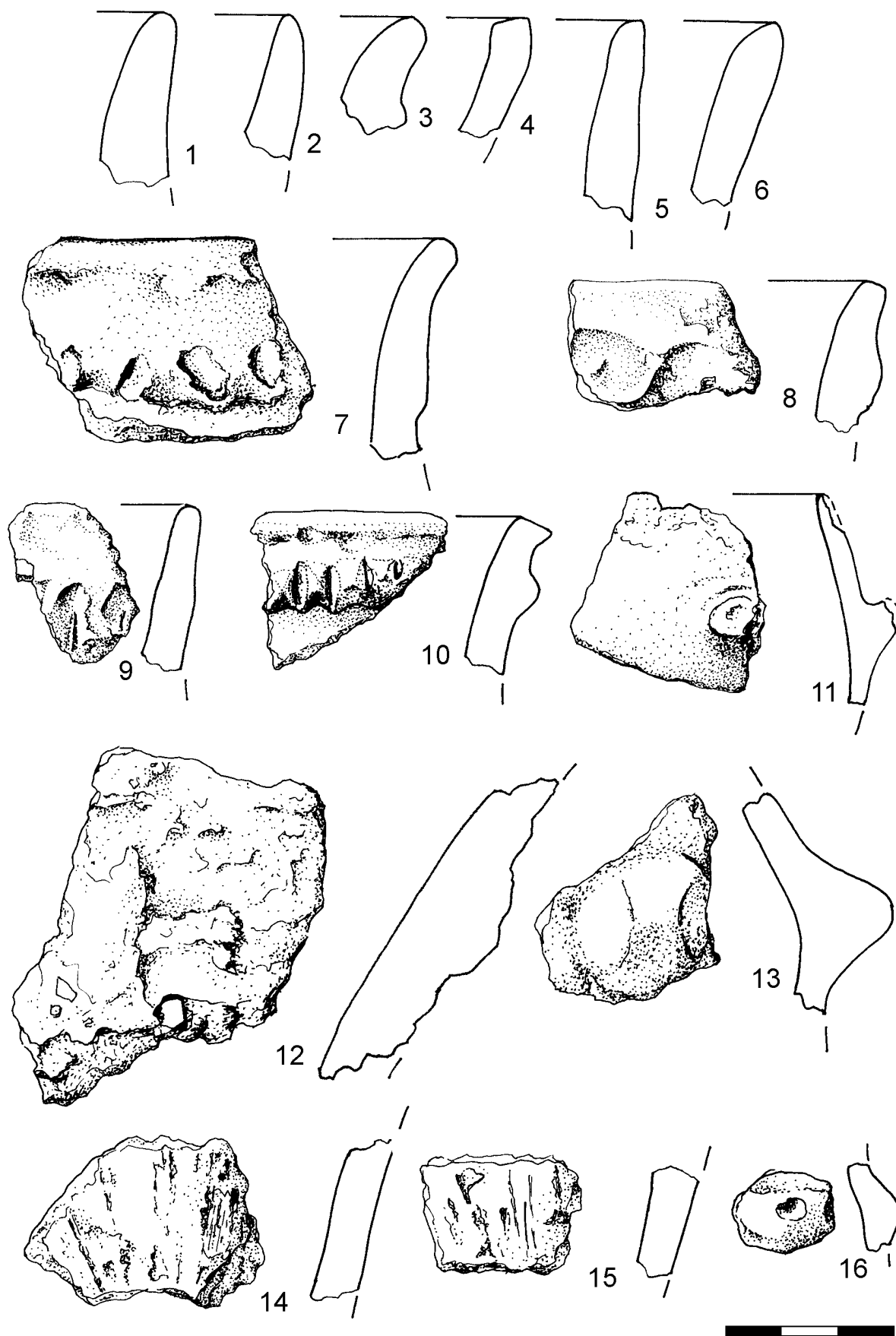
– úštěp z bavorského jurského rohovce, d. 21 mm, š. 18 mm, v. 7, v. 2 g, kůra: 0–10 %, patka: přirozená, opotřebení: 0;

– amorfní zlomek ze severočeského křemence, d. 18, š. 10, v. 9, v. 1 g, kůra: 0, patka: 0, opotřebení: 0;

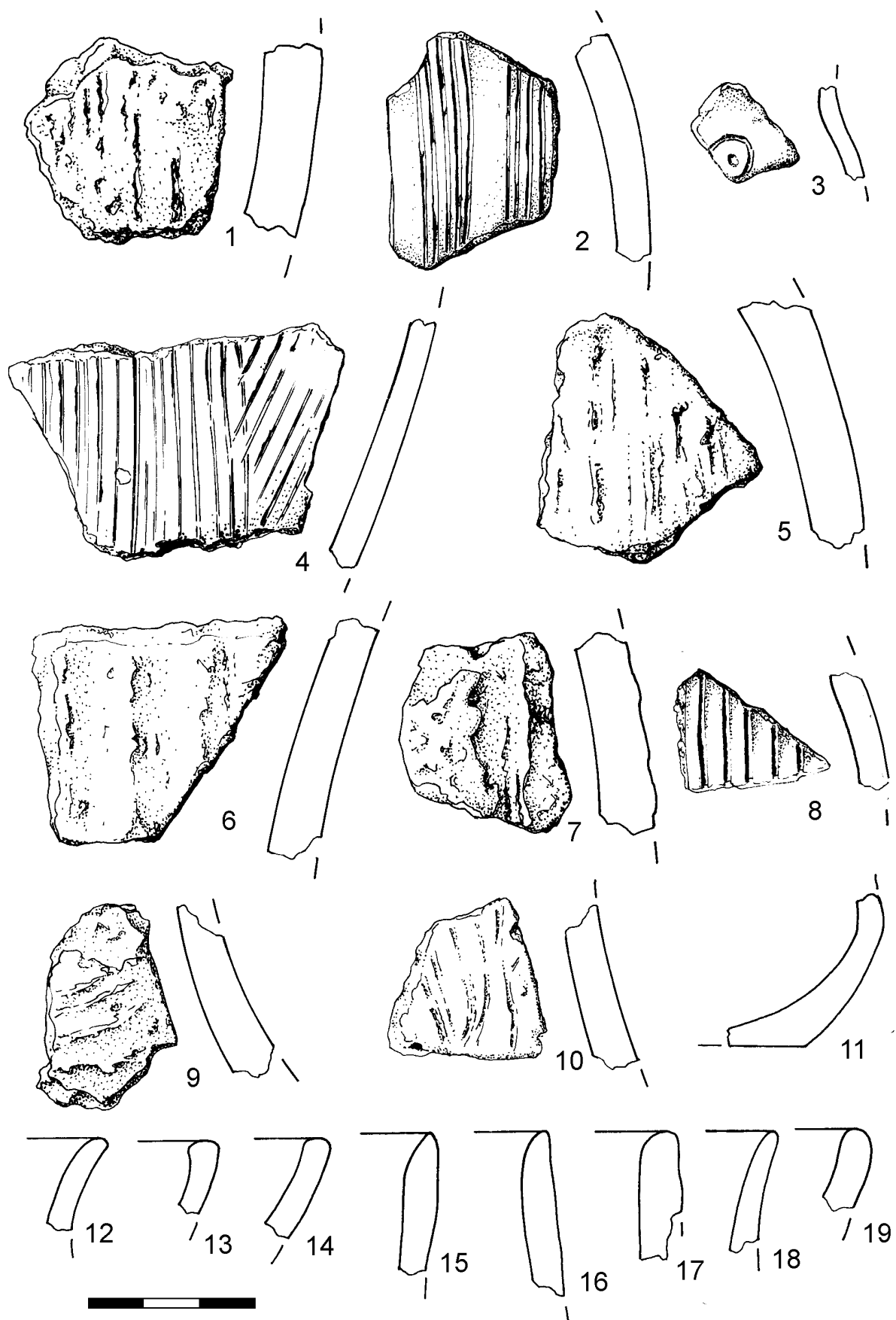
– těrka/drtidlo z valounu křemene, opracováno po celém obvodu, průměr 69 mm, v. 64, v. 483 g.

Sonda 1 – vrstva 3:

– úštěp z otloukače z valounu křemene, d. 61, š. 50, v. 18, v. 44 g.



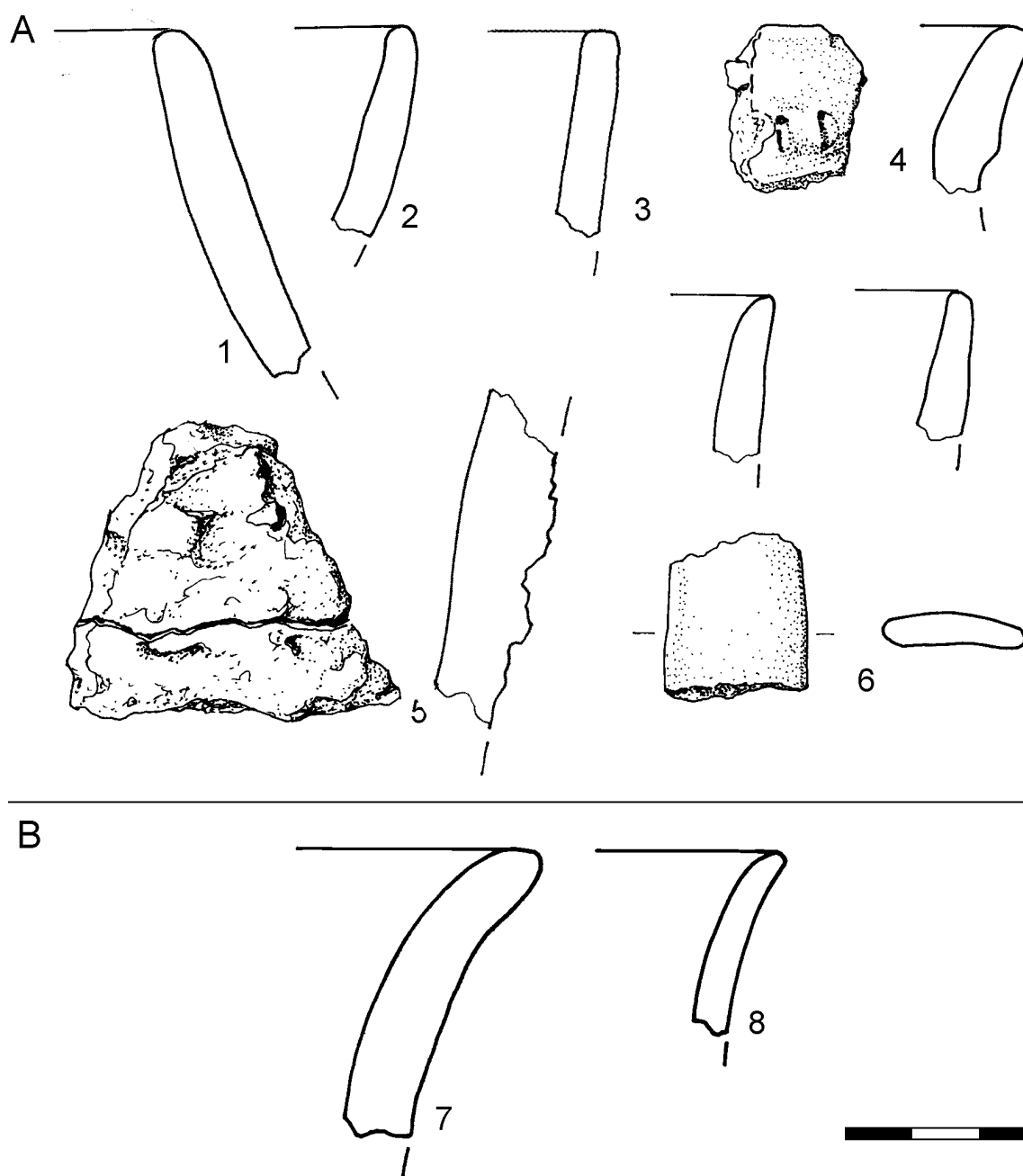
Obr. 8. Libomyšl, okr. Beroun. Hradiště Španělka. Výběr keramiky ze sondy 3 a vrstvy 3



Obr. 9. Libomyšl, okr. Beroun. Hradiště Španělka. Výběr keramiky ze sondy 3 a vrstvy 3

ZÁVĚR

Při průzkumu výšinných poloh Hořovicka a Berounska se podařilo na vrchu Španělka objevit neznámé dvojdílné hradiště o rozloze 3,1 ha. Hradiště se rozkládá na konci hřbetu, od jehož pokračování je odděleno dvěma příčnými valy vymežujícími akropoli o ploše 1 ha a předhradí o ploše 2,1 ha. Hradba v podobě výrazné terénní hrany byla ještě zbudována na horním okraji mírnějšího severního svahu. Osídlení bylo doloženo povrchovými sběry a sondováním pouze v severovýchodní části akropole. Byla zde zjištěna kulturní vrstva obsahující keramiku z časného i středního eneolitu, z počátku střední doby bronzové a pozdní doby halštatské. Mohutnost kulturní vrstvy a promíšení nálezů ze všech období naznačuje, že pravděpodobně vznikla splachem z vyšší části akropole, který se zastavil o vnitřní stranu příčného a obvodového valu. K datování opevnění nelze bez archeologického výzkumu valů říci nic konkrétního.



Obr. 10. Libomyšl, okr. Beroun. Hradiště Španělka. 1–6 výběr keramiky ze sondy 3 a vrstvy 3; 7–8 výběr keramiky ze sondy 1 a vrstvy 3

LITERATURA

Benková, I. – Čtverák, V. 2002: Prostorová identifikace hradišť na Berounsku a jejich zapojení do regionální turistiky. Rukopis projektu MK ČR. Praha.

Čtverák, V. – Lutovský, M. – Slabina, M. – Smejtek, L. 2003: Encyklopedie hradišť v Čechách. Praha.

Militký, J. 1992: Sídliště mohylové kultury v západních Čechách. Rukopis nepublikované diplomové práce. FF UK Praha.

A NEW HILLFORT ON ŠPANĚLKA HILL NEAR LIBOMYŠL (BEROUN DISTRICT)

During a survey of upland locations in the Hořovice and Beroun areas in 1998, a hitherto unknown prehistoric hillfort was discovered on Španělka hill near Libomyšl. This bipartite enclosure, at the end of a ridge, comprises a bailey at the eastern side and an 'acropolis' on the western side of the ridge. The bailey is fortified by a conspicuous rampart crossing the ridge on the north-eastern side (some 90m long) and two other ramparts in the form of conspicuous edges on the gentle slope at the north-western and southern parts of the bailey. The 'acropolis' is divided from the bailey by a rampart some 40m long, and probably accompanied by a ditch. The rampart extends to the north-west, and continues for another 50m. No traces of fortification are apparent on the other sides of the 'acropolis'. Microtrenching in the bailey and 'acropolis' identified a cultural layer with archaeological finds only in the north-eastern corner of the 'acropolis'. The several hundred ceramic sherds can be dated to the Early Eneolithic and the Early, or turn of the Middle, Bronze Age.

DANIEL STOLZ, DANA STOLZOVÁ

ÚSTAV ARCHEOLOGICKÉ PAMÁTKOVÉ PÉČE STŘEDNÍCH ČECH, NAD OLŠINAMI 3, 100 00 PRAHA 10