

PROBLEMATIKA DEPOTŮ ÚNĚTICKÝCH HŘIVEN NALEZENÝCH PŘI REGULACI BLANICE

Jiří Fröhlich

Mezi lety 1922 a 1933 došlo k regulaci dolního toku řeky Blanice. Stavba probíhala proti proudu od vyústění do Otavy až za Vodňany. Regulační práce prováděla firma horažďovického stavitele architekta Jindřicha Bubly a zaměstnáno na ní bylo až 150 dělníků.

Během regulačních prací byly objeveny dva depoty hřiven, v roce 1927 na katastru Heřmaně a roku 1931 nebo 1932 na katastru města Vodňan. Kolem obou koluje v literatuře, archivních zprávách a muzejních záznamech celá řada zmatků v lokalizaci, počtu nálezů a ve vzájemné záměně. Cílem článku je proto shrnout dostupná fakta a opravit některé nesrovnalosti.



Obr. 1. Horažďovický stavitel, architekt Jindřich Bubla (31. 5. 1880–12. 4. 1956)

DEPOT U HEŘMANĚ, OKR. PÍSEK

Lokalizace

Místo nálezu lokalizoval Bedřich Dubský podle údajů, které získal z druhé ruky. Hned v roce nálezu uvádí, že hřivny byly nalezeny u Červeného mlýna u Heřmaně (*Dubský 1926–1927*, 568; zápisy Dubského v inventářích píseckého muzea). Červený mlýn stojí severně od vsi poblíž železniční zastávky Heřmaň na trati Písek–Protivín na starém toku řeky a regulace u něj neprobíhala.

V dopisu adresovaném Státnímu archeologickému ústavu v Praze v roce 1932 již místo nálezu situuje mezi Heřmaň a Protivín (*Archiv nálezových zpráv ARÚ*, čj. 154/32, 306/32 a 409/32). V témže roce nález z podnětu Dubského prošetřovala četnická stanice ve Vodňanech a v dopisu zaslaném Státnímu archeologickému ústavu uvádí prostor mezi Heřmaní a Skalami (*Archiv nálezových zpráv ARÚ*, čj. 2925/32 a 2974/32).

V pozdějších pracích Dubský místo depotu stále lokalizuje k Červenému mlýnu, ale již do blízkosti návrší Baba asi 8 m severně od mostu přes nynější tok řeky (*Dubský 1940–1941*, 41–42; *Dubský 1949*, 70), tedy k Benešovskému mlýnu, vzdálenému od Červeného mlýna 1400 m proti proudu řeky.



Obr. 2. Václav Krška (7. 10. 1900–17. 10. 1969)
na mostu u Benešovského mlýna.
Foto ze sbírek Prácheňského muzea v Písku

Zcela odlišná lokalizace místa nálezu byla zapsána v roce 1941 do heřmaňské obecní kroniky (*Pamětní kniha z r. 1922 obce Heřmaň*, 136–137; *Fröhlich 1997*, 30): Na západním svahu pahorku Na Babě, při odkopávání materiálu pro regulaci. Severní svah návrší Na Babě přiléhá k Benešovskému mlýnu a na jeho západním svahu jsou lomy.

Počet hřiven

V Prácheňském muzeu v Písku jsou z nálezu u Heřmaně uloženy tři hřivny (*Dubský 1949*, 70; *Hájek 1954*, 142). Dvě předal muzeu 12. 6. 1927 stavbyvedoucí František Bartyzal (*Písecký kraj 1927*; *Prácheňské noviny 1927*; *Dubský 1927–1928*, 24). Nový kustod archeologické sbírky Bedřich Dubský je zapsal tužkou do staré inventární knihy pod číslem A 150 (*Městské museum. Inventář A–D*). Po čase zavedl pro archeologickou sbírku nový inventář (*Inventář III. Praehistorická sbírka*) a hřivnám přidělil inv. č. 6 a–b s poznámkou, že hřivna 6 a je zlomena! Později byly patrně stejné hřivny (celé!) s odkazem na téhož dárce zapsány znovu pod inv. č. 386 a 387 s lokalizací „depot u Protivína“.

Třetí hřivna se dostala do muzea v roce 1940 (*Lipš – Štátný 1941*, 4; inv. č. 540) a věnoval ji spisovatel a režisér Václav Krška. Ten se přestěhoval s maminkou za „druhým otcem“ do Benešovského mlýna a bydlel v něm ve dvacátých a třicátých letech. Hřivnu získal od dělníků pracujících na regulaci. Spolu s hřivnou předal muzeu bronzový oštěp

(inv. č. 541), který ale s depotem nemůže souviset, protože byl vyroben až v mladší době bronzové, na což upozornil již Ladislav Hájek (*Hájek 1954*, 175).

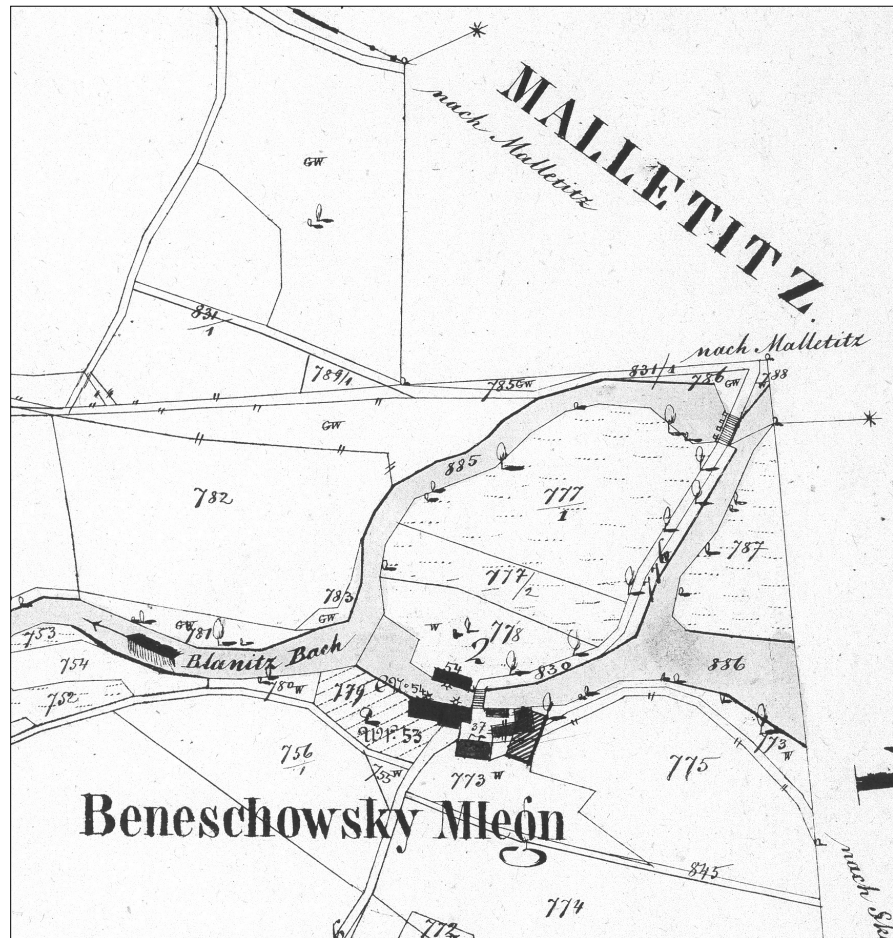
Dubský uvádí, že množství bronzových předmětů bylo pobráno jednotlivci, mnoho rozneseno dělníky a potom pohozeno a údajně mnoho, zvláště rozlámaných, naházeno s navázkou do starého řečiště (*Dubský 1949*, 70).

V roce 1932 Dubský v dopisu Státnímu archeologickému ústavu sděluje, že v nálezu bylo 12 (?) hřiven, z nichž dvě byly tajně předány do píseckého muzea a zbytek odevzdán architektu Bublovi (*Archiv nálezových zpráv ARÚ*, čj. 154/32, 306/32). Případ prošetřovala četnická stanice ve Vodňanech a ta Státnímu archeologickému ústavu sdělila, že byly nalezeny čtyři hřivny, z nichž stavbyvedoucí Bartyzal předal dvě píseckému muzeu a další dvě podnikateli Jindřichu Bublovi z Horažďovic (*Archiv nálezových zpráv ARÚ*, čj. 2925/32 a 2974/32).

Jindřich Bubla věnoval 1. 4. 1932 dvě hřivny Městskému muzeu v Horažďovicích, kde jsou zapsány ve staré inventární knize pod č. B Ia 194 ab (*Městské museum Horažďovice. Seznam předmětů*). Později byly přepsány do nové knihy (*Inventární kniha I*) pod inv. č. A 70/1,2. U prvotního zápisu je udáno, že byly „nalezeny při regulaci v řece“ a dodatečně tužkou rukou ředitele muzea Karla Němce doplněno „Blanici u Heřmaně“.

Další rozdílné počty publikuje Bedřich Dubský. V osmém ročníku vlastivědného sborníku *Zlatá stezka* píše o 11 hřivnách (*Dubský 1933–1934*, 134) a ve stejném sborníku po sedmi letech zmiňuje kromě dvou hřiven v píseckém muzeu dalších deset, které měl stavitel Bubla předat muzeu v Horažďovicích (*Dubský 1940–1941*, 41–42).

Ve svém celoživotním díle *Pravěk jižních Čech* (*Dubský 1949*, 70) píše, že firma Bubla odevzdala do horažďovického muzea 8 hřiven. Údaj převzal Ladislav Hájek (*1954*, 142) a pravděpodobně při dokumentaci nálezů v píseckém muzeu pro článek o starší době bronzové v jižních Čechách (*Hájek 1954*)



Obr. 3. Heřmaň. Původní tok Blanice u Benešovského mlýna před regulací.
Výřez z mapy stabilního katastru z roku 1837



Obr. 4. Heřmaň. Místo nálezu hřiven za mostem

inicioval pokus o převod hřiven do Písku. Ředitel píseckého muzea Jan Rothbauer totiž dopisem ze dne 25. června 1953 žádal horažďovické muzeum o jejich výměnu. V odpovědi ředitele horažďovického muzea Karla Němce je vyjádřena pochybnost o výměně. Zároveň sděluje, že v muzeu se nacházejí jen tři zmíněné hřivny (*Archiv Prácheňského muzea*).

Za součást heřmaňského depotu je považován soubor 18 hřiven, uložených ve sbírce Národního muzea v Praze pod inv. č. 17 753–17 770 (*Hájek 1954*, 142; *Moucha 2005*, 107–108). Hřivny byly zakoupeny v r. 1937 z pozůstalosti pana Jakla z Prahy, který jezdil na letní byt do Malenovic (správně Milenovic). Milenovice sousedí s katastrem Vodňan, a proto se naskytla otázka, zda nepatří k tamnímu depotu.

DEPOT U VODŇAN, OKR. STRAKONICE

Lokalizace

Depot byl objeven jedním dělníkem mezi mlýny Kulhánkovým a Dubských (zpráva četnické stanice ve Vodňanech Státnímu archeologickému ústavu v Praze r. 1932; *Archiv nálezových zpráv ARÚ*, čj. 2925/32 a 2973/32). Uvedené místo se nachází severovýchodně od města pod nápadným Kulovatým vrchem (kóta 419 m).

Počet hřiven

Bedřich Dubský tento depot neznal. Nejpodrobnější výčet nálezů udává zpráva četnické stanice ve Vodňanech na základě výpovědi Jindřicha Buby, uložená v archivu Archeologického ústavu v Praze (*Archiv nálezových zpráv ARÚ*, čj. 2925/32 a 2973/32). Část jmenovaných předmětů ale pochází z depotu u Heřmaně. Podle zprávy mělo být v roce 1931 nalezeno 18 hřiven. Z nich dvě předal stavbyvedoucí Bartyzal do píseckého muzea (evidentně z Heřmaně – viz výše) a ostatní podnikateli Bublovi. Jindřich Bubla se souhlasem Vodního družstva ve Vodňanech měl předat 3 ks do muzea ve Vodňanech, 2 ks do muzea v Horažďovicích (viz Heřmaň), 1 ks do obecné školy v Horažďovicích, 2 ks si ponechal a ostatní předal Vodnímu družstvu ve Vodňanech.

Ve sbírkách vodňanského muzea se nacházejí tři hřivny darované roku 1932. Jednu věnoval Jan Beránek z Vodňan a dvě vodňanský starosta Jan Kovanda (*Vadlejch 1932*, 5). Zapsány jsou pod inv. č. 5388–5390 (*Michálek 1983*, 5; *Moucha 2005*, 164). Ve třicátých letech byly v muzeu vystaveny na stěně v síni III (*John 1935–1936*, 199; *John 1936*, 81).



Obr. 5. Vodňany. Přibližné místo nálezu hřiven

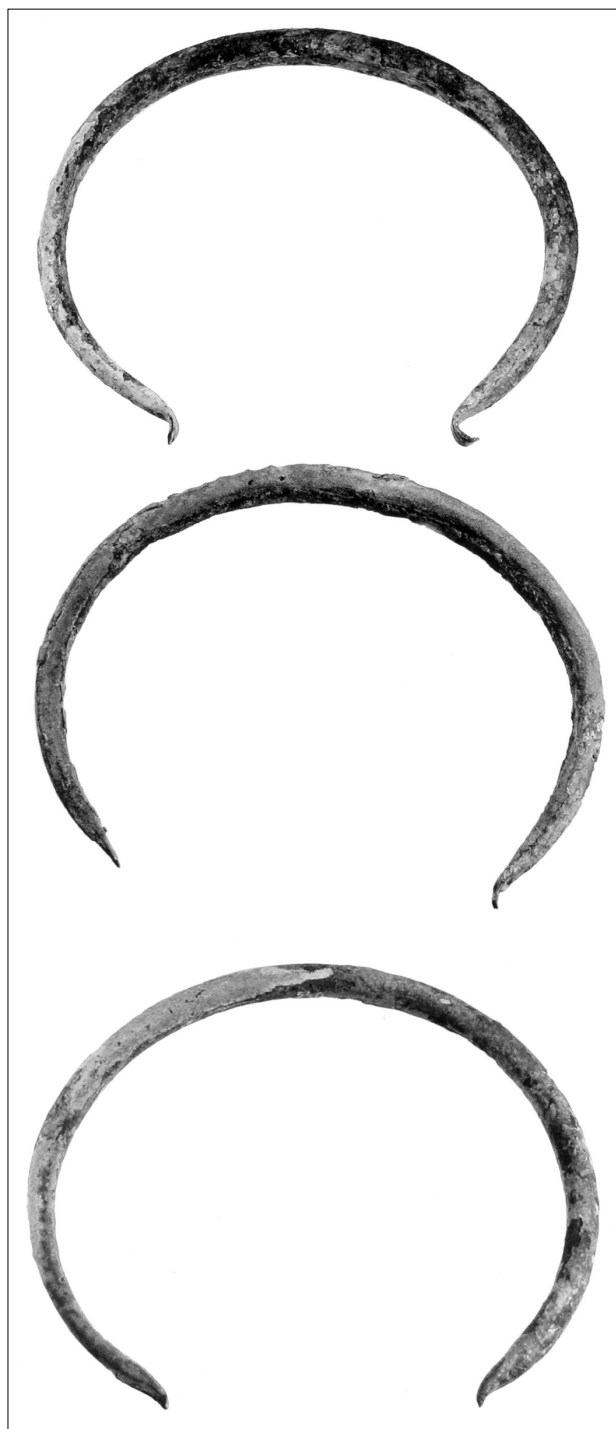
Původní muzejní inventář se nedochoval. V něm byly z vodňanského depotu zapsány tři hřivny a zlomek další (výpis v kartotéce autora). Celé hřivny byly znovu zapsány v roce 1976 do nové inventární knihy pod lokalitou Hrad u Skočic (*Inventární kniha II*). V povědomí muzejníků byl patrně depot žeber objevený na svahu skočického hradiště. Při revizi sbírkového fondu v osmdesátých letech byla v muzeu objevena nevidovaná hřivna, které v roce 1989 přidelil strakonický archeolog Jan Michálek inv. č. 6 985 a automaticky ji přiřadil k vodňanskému depotu. V roce 2001 byla hřivna restaurována ve Středočeském muzeu v Roztokách. Na rozdíl od hřiven z vodňanského depotu, které náleží do skupiny 2 (*Moucha 2005*, 164), jde o tvar kruhového profilu s roztepanými konci svinutými do oček a hladkého povrchu, patřící do skupiny 3 (*Moucha 2005*, 27, Abb. 6:3). Tuto skupinu řadí Václav Moucha již mezi nákrčníky a považuje je za finální výrobky, které ale v případě potřeby kovu mohly být dále zpracovány (*Moucha 2005*, 36). Spojitost tohoto předmětu s vodňanským depotem je vyloučena.

Čtvrtá dochovaná hřivna z vodňanského nálezu je uložena v Městském muzeu v Horažďovicích a daroval ji 2. 6. 1932 Jindřich Bubla. Ve staré inventární knize má č. B Ib 40 a v nové (*Inventární kniha I*) má inv. č. A 115.

ZÁVĚR

Zmatečný osud dvou depotů z dolního toku Blanice ukazuje v širších souvislostech na problematiku věrohodnosti nálezových okolností starších archeologických nálezů uložených v muzejních sbírkách. Pokud jsou údaje v inventářích muzeí o hřivnách z depotů u Heřmaně a Vodňan správné (hřivna v horažďovickém muzeu inv. č. A 115, zapsaná v inventární knize jako nález z Vodňan, je shodné skupiny jako hřivny z Heřmaně a odlišné od hřiven z Vodňan), tak z heřmaňského nálezu se dochovalo pět hřiven a z vodňanského čtyři hřivny.

Z některého ze jmenovaných depotů by teoreticky mohlo pocházet 18 hřiven uložených v Národním muzeu, nalezených údajně v okolí Milenovic. Pro příslušnost k vodňanskému depotu by mohlo svědčit sousedství obou míst, vzdálených pouhých 2,5 km. K heřmaňskému depotu hřivny připojil Ladislav Hájek (1954, 142). Pro tuto variantu by měla zásadnější váhu shodná skupina hřiven. Heřmaňské hřivny jsou stejně jako hřivny v Národním muzeu skupiny 1, vodňanské patří do v Čechách častěji zastoupené skupiny 2 (*Moucha 2005*, 186–187, 286, Abb. 6:1–2). Depoty výhradně obsahují hřivny stejné skupiny (*Moucha 2005*, Abb. 8). Srovnáním tvaru a patiny hřiven uložených v Národním muzeu s hřivnami z depotů u Heřmaně a Vodňan se mi spíše jeví možnost, že se jedná o samostatný depot blíže neznámé lokalizace.



Obr. 6. Heřmaň. Hřivny uložené v píseckém muzeu



Obr. 7. Heřmaň. Hřivny uložené v horažďovickém muzeu



Obr. 8. Vodňany. Hřivna uložená v horažďovickém muzeu

Bližší datování obou souborů z období únětické kultury není možné. Hřivny patří do skupin, které jsou bez výhrady považovány za surovinu a datují se do průběhu celé starší doby bronzové – Br A1/A2 (Moucha 2005, 108, 164). Území mezi oběma depoty bylo ve starší době bronzové poměrně hustě osídleno (Fröhlich – Michálek 1989, obr. 5). Uložení depotů v nivní záplavové oblasti je spíše ojedinělé, nikoli ale výjimečné. Předpokládá se, že mohou souviset s komunikacemi podél vodních toků (Beneš – Chvojka 2003, 9). Podle rozmístění depotů (Moucha 2005, Abb. 5) lze soudit, že předpokládaná komunikace směřující od jihu podél Vltavy měla před Českými Budějovicemi odbočku po okraji Blatské pánve a dále pokračovala kolem dolních toků Blanice a Otavy, aby se pod Zvíkovem napojila zpět na vltavskou trasu.



Obr. 9. Vodňany. Hřivny uložené ve vodňanském muzeu



Obr. 10. Vodňansko (?). Nákrčník uložný ve vodňanském muzeu. Obr. 4–10 foto autor

PRAMENY

- Archiv nálezových zpráv ARÚ, Heřmaň a Vodňany*, čj. 306/32, 347/32, 409/32, 2925/32, 2973/32, 2974/32, 5250/54. Archeologický ústav AV ČR Praha.
- Archiv Prácheňského muzea*. Prácheňské muzeum v Písku.
- Městské museum. Inventář A–D. A. Praehistorické památky a jim podobné*. Prácheňské muzeum v Písku.
- Inventář III. Praehistorická sbírka*. Prácheňské muzeum v Písku.
- Městské museum Horažďovice. Seznam předmětů*. Městské muzeum v Horažďovicích.
- Inventární kniha I*. Městské muzeum v Horažďovicích.
- Inventární kniha II*. Městské muzeum a galerie ve Vodňanech.
- Pamětní kniha z r. 1922 obce Heřmaň*. Obecní úřad v Heřmani.

LITERATURA

- Beneš, A. – Chvojka, O. 2003*: Dva hromadné nálezy ze starší doby bronzové z Hluboké nad Vltavou, Archeologické výzkumy v jižních Čechách 16, 5–13.
- Dubský, B. 1926–1927*: Ojedinelé nálezy bronzových předmětů na Písecku, Památky archeologické 35, 567–568.
- Dubský, B. 1927–1928*: Praehistorický výzkum již. Čech r. 1927, Otavan 11, 24.
- Dubský, B. 1933–1934*: Seznam nalezišť, Zlatá stezka 7, 134–135.
- Dubský, B. 1940–1941*: Depoty z doby bronzové v již. Čechách, Zlatá stezka 14, 40–42.
- Dubský, B. 1949*: Pravěk jižních Čech. Blatná.
- Fröhlich, J. 1997*: Písecko v zrcadle archeologie. Písek.
- Fröhlich, J. – Michálek, J. 1989*: Archeologický průzkum území dolního toku Blanice, Archeologické výzkumy v jižních Čechách 6, 7–41.
- Hájek, L. 1954*: Jižní Čechy ve starší době bronzové, Památky archeologické 45, 115–192.
- John, Č. 1935–1936*: Městské museum vodňanské, Zlatá stezka 9, 194–200.
- John, Č. 1936*: Městské museum vodňanské. In: Vodňany svému jubileu 1336–1936. Vodňany, 71–83.
- Lipš, F. – Štásmý, V. 1941*: XIV. zpráva Musea Dr. Aug. Sedláčka pro vlastivědu Prácheňska a městského archivu v Písku za rok 1940. Písek.
- Michálek, J. 1983*: Městské muzeum a galerie ve Vodňanech. Katalog pravěké sbírky. Zprávy Čs. společnosti archeologické při Čs. akademii věd 25. Praha.
- Moucha, V. 2005*: Hortfunde der frühen Bronzezeit in Böhmen. Praha.
- Písecký kraj 1927*: Dary do sbírek městského musea, Písecký kraj 15, č. 30, 23. 7. 1927.
- Prácheňské noviny 1927*: Dary do sbírek městského musea, Prácheňské noviny 1, č. 24, 27. 7. 1927, 4–5.
- Vadlejch, P. 1932*: Spolkový věstník, Náš domov 11, č. 2, 4–5.

**THE QUESTION OF THE HOARDS OF ÚNĚTICE INGOTS FOUND
DURING REGULATION OF THE BLANICE**

Between 1927 and 1932, two hoards of Únětice ingots were found during the regulation of the Blanice. The finds were in part split up, and only parts of the assemblage made their way into the museums at Písek, Horažďovice and Vodňany. The two depots are surrounded in the literature, archive reports and museum records by a cloud of uncertainty and errors in localisation, the numbers of finds, and general mistakes. The aim of this article is therefore to gather the information available and correct some inconsistencies. From the hoard at Heřmaň 5 ingots have survived, and from that at Vodňany 4. These hoards, deposited in the floodplain of the Blanice, may with other similar hoards be evidence for a branch trade route from the presumed Vltava line, across the Blatsko basin and the valleys of the lower Blanice and Otava.