

NÁLEZ HRNKU PRŮVODNÍ KERAMIKY KULTURY ZVONCOVITÝCH POHÁRŮ V BUŠTĚHRADĚ, OKR. Kladno

Vladimír Daněček – Jan Turek

V osmdesátých letech minulého století byla v garáži horníka pracujícího na Dole Tuchlovice (toho času Důl Nosek) nalezena drobná nádoba, identifikovaná jako pravěká, sloužící majiteli tradičně dlouhá desetiletí k uložení vazelínou nakonzervovaných šroubků a maticek.

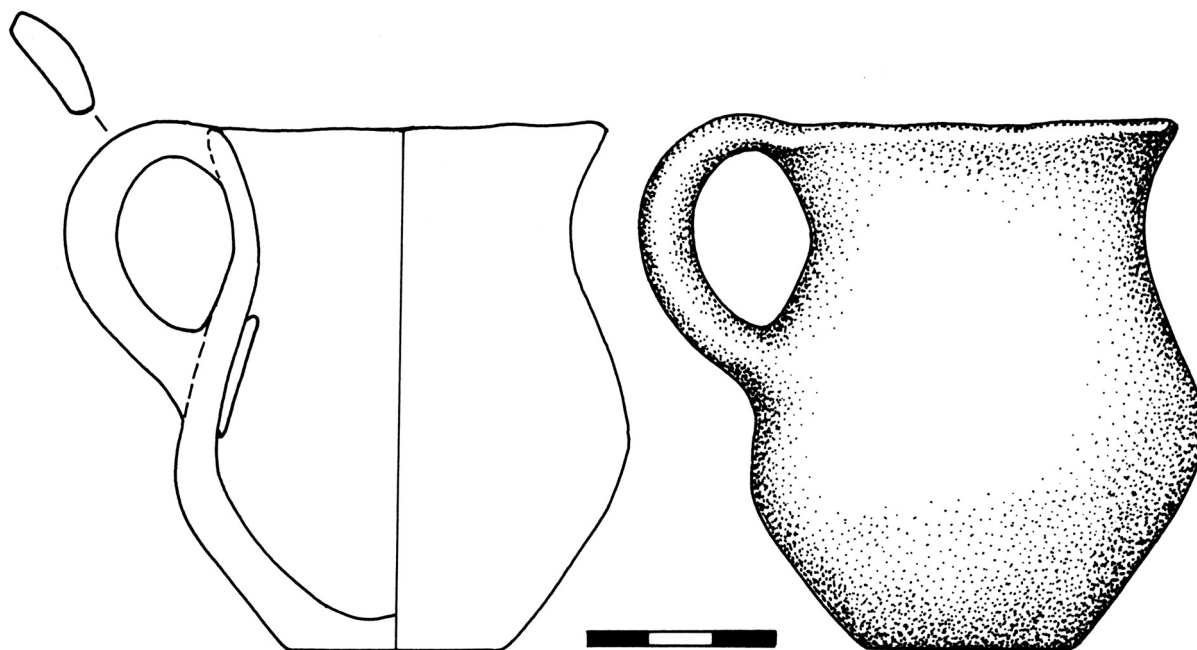
K původu nádoby mohl majitel sdělit pouze fakt, že jeho dědeček, povoláním rovněž havíř, prováděl soukromé výkopy studní v Buštěhradě, okr. Kladno, a vnukovi vícekrát řekl, že předmět při této činnosti tam vyzvedl. Údajně hloubil studny víceméně výhradně v Buštěhradě, a to především v období let 1930 až 1950. S velkou pravděpodobností tedy drobná pravěká nádoba pochází z katastru Buštěhradu, bohužel s úplnou jistotou tuto informaci dnes již není možné ověřit.

Popis nalezené nádoby

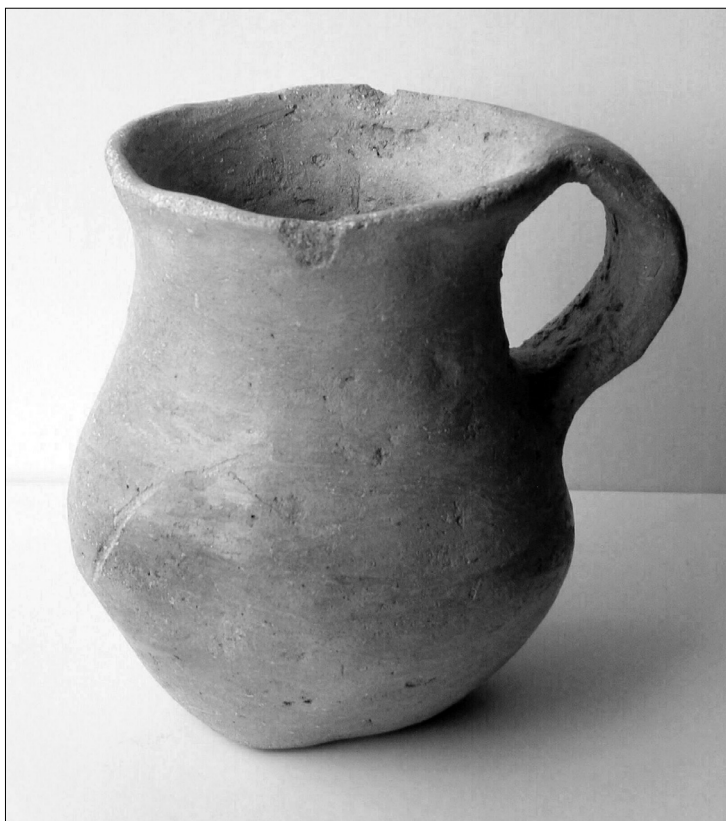
Hrnek s uchem (*obr. 1; 2*) je výjimečně dobře zachovalý, jeho povrch je hladký leštěný, souvisle okrově oxidačně zbarvený s menší šedou skvrnou na výdutí. Ani vnitřek nádoby nepodlehł jakékoliv erozi nebo zasintrování, a protože nebyl vnitřní povrch nikterak zahřazen, jsou na něm velmi dobře viditelné stopy tváření a úpravy, včetně otisků prstů výrobce. Páskové ucho bylo připojeno otvorem a na jeho spodní straně je uvnitř nádoby patrné rozmáčknutí válečku kořene ucha.

Datace: Hrnek s uchem náleží jednoznačně k průvodní keramice období zvoncovitých pohárů.

Metrika nádoby: Výška 96 mm, průměr ústí 66 mm, průměr podstavy 36 mm, objem nádoby 145 ml.



Obr. 1. Hrnek průvodní keramiky zvoncovitých pohárů z Buštěhradu, okr. Kladno (kresba A. Waldhauserová)



Obr. 2. Hrnec průvodní keramiky zvoncovitých pohárů z Buštěhradu, okr. Kladno (foto V. Daněček)

Nálezy z období zvoncovitých pohárů v okolí Buštěhradu

Ačkoliv jde o první nález z tohoto období na katastru obce, je celý region Kladenska a Slánska velmi bohatý na nálezy z období závěru eneolitu (šňůrová keramika: *Buchvaldek – Popelka – Moucha – Vojtěchovská 1997*; zvoncovité poháry: *Hájek 1968*). Větší pohřebiště z období zvoncovitých pohárů pochází z Kněževsi a Brandýsku (*Kytlicová 1956; 1957*), dále pak z Velkých Přílep-Kamýku (*Skružný – Turek – Vojtěchovská 2000*), z Třebusic (*Hájek 1966, 129*) a Stehelčevsi (*Knor 1966, 107–108*). Po dvou hrobech bylo odkryto v Makotřasech (*Knor 1946, 64*) a Tuchoměřicích (*Šneidrová 1957, 413–415*). Nálezy z povrchových sběrů byly evidovány v Tuchoměřicích-Kněžívce (*Turek – Daněček 1997*).

V této souvislosti bychom rádi zmínili dva nové nálezy z lokalit v Makotřasech a Velkých Číčovicích. Římsovité okraj mísy zvoncovitých pohárů pochází ze sběrů (nalezen 31. 3. 2006) na vrchlíku u Makotřas (kóta 320 m n. m.). Jde o nově zjištěnou komponentu z již dříve známé polohy (*Turek – Daněček 1997*).

Další blízké nálezy pocházejí z průběžně opakovaných sběrů z katastru obce Velké Číčovice, z polohy jižně od vrchlíku Makotřasy. Dosud nezveřejněnou sídlištní plochu lze definovat jako okolí bodu s koordinátami ZM 1 : 10 000 12-23-14, Z 310 mm, J 370 mm. Jako jednoznačně určitelné artefakty lze z této polohy označit dva okraje nádob a dvě ouška, pravděpodobně i některé reprezentanty broušené industrie. Nálezy z Velkých Číčovic jsou připravovány k publikaci.

LITERATURA

- Hájek, L. 1968*: Kultura zvoncovitých pohárů v Čechách. Archeologické studijní materiály 5. Praha.
Buchvaldek, M. – Popelka, M. – Moucha, V. – Vojtěchovská, I. 1997: Katalogy šňůrové keramiky v Čechách XI–XIV. Kladensko, Slánsko, Kralupsko a Praha-západ. In: *Praeistorica 22, Varia archaeologica 7*. Praha, 113–256.

- Kytlicová, O. 1956: Pohřebiště kultury zvoncovitých pohárů v Kněževsi, Archeologické rozhledy 8, 328–356, 458–459.
- Kytlicová, O. 1960: Eneolitické pohřebiště v Brandýsku, Památky archeologické 61, 442–474.
- Knor, A. 1946: Nálezy při stavbě plynovodu Most–Praha, Obzor prehistorický 13, 63–65.
- Knor, A. 1966: Nécropole a Stehelčeves près de Kladno (Bohême). In: Filip, J. (ed.), Investigations Archéologiques en Tchécoslovaquie. Prague, 107–108.
- Šneidrová, K. 1957: Dva hroby s keramikou zvoncovitých pohárů z Tuchoměřic (okres Praha-západ), Archeologické rozhledy 9, 413–415.
- Skružný, L. – Turek, J. – Vojtěchovská, I. 2000: Pohřebiště z období zvoncovitých pohárů ve Velkých Přílepech-Kamýku, okr. Praha-západ, Archeologie ve středních Čechách 4, 59–78.
- Turek, J. – Daněček, V. 1997: Nově objevená eneolitická naleziště na Kladensku a Slánsku. Poznámky ke studiu kamenné broušené industrie českého eneolitu, Archeologie ve středních Čechách 1, 127–141.

**A CUP OF THE BELL BEAKER ASSOCIATED POTTERY FROM BUŠTĚHRAD
(KLADNO DISTRICT)**

In 1980s an one handled cup of the Bell Beaker associated pottery from Buštěhrad was aquired from the grandson of the local well digger. The cup it self was probably found within the village of Buštěhrad during 1930s–1950s. It is a typical cup of the associated pottery of the Bell Beaker period. The find context of the cup is unfortunately unknown.

(English by J. Turek)

VLADIMÍR DANĚČEK
ZEMĚMĚŘICKÝ ÚŘAD, POD SÍDLIŠTĚM 9, 182 11 PRAHA 8

JAN TUREK
ÚSTAV ARCHEOLOGICKÉ PAMÁTKOVÉ PÉČE STŘEDNÍCH ČECH, NAD OLSINAMI 3, 100 00 PRAHA 10

