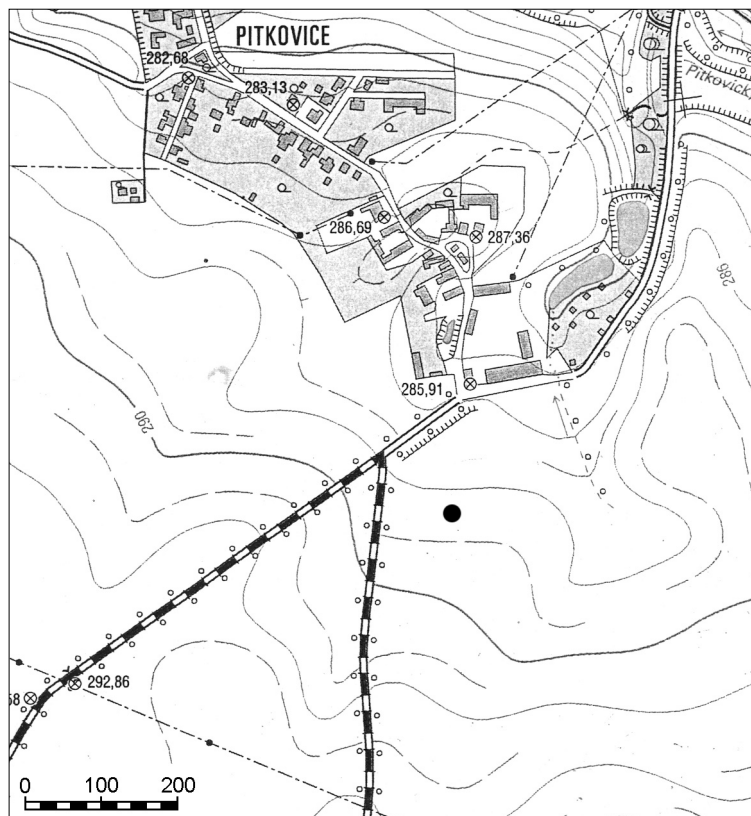


POHŘEB Z OBDOBÍ ZVONCOVITÝCH POHÁRŮ V PRAZE-PITKOVICÍCH

Jan Turek – Tomáš Polišínský

Záchranný archeologický výzkum v Pitkovicích (Praha 10) byl vyvolán výstavbou bytových a rodinných domů developerskou společností Central Group, a. s., v prostoru jižně a jihovýchodně od okraje obce směrem k Čestlicím a k Benicím. Terénní část výzkumu probíhala od července 2006 do března 2007, a to na skryté ploše o rozloze cca 13 ha. Výzkumem bylo zjištěno téměř 1800 archeologických objektů datovaných do různých období a kultur. Pravěké sídliště zde stálo v období časného až staršího eneolitu, mladší a pozdní doby bronzové a doby železné, kultury halštatské a laténské. Kromě hrobu kultury se zvoncovitými poháry byly objeveny ještě 4 hroby náležící kultuře laténské. Dále byly zachyceny archeologické situace středověkých a novověkých Pitkovic. Veškeré archeologické objekty, resp. jejich odkryté části, byly v úplnosti prozkoumány. Zjištěné recentní zásahy nebyly dokumentovány.

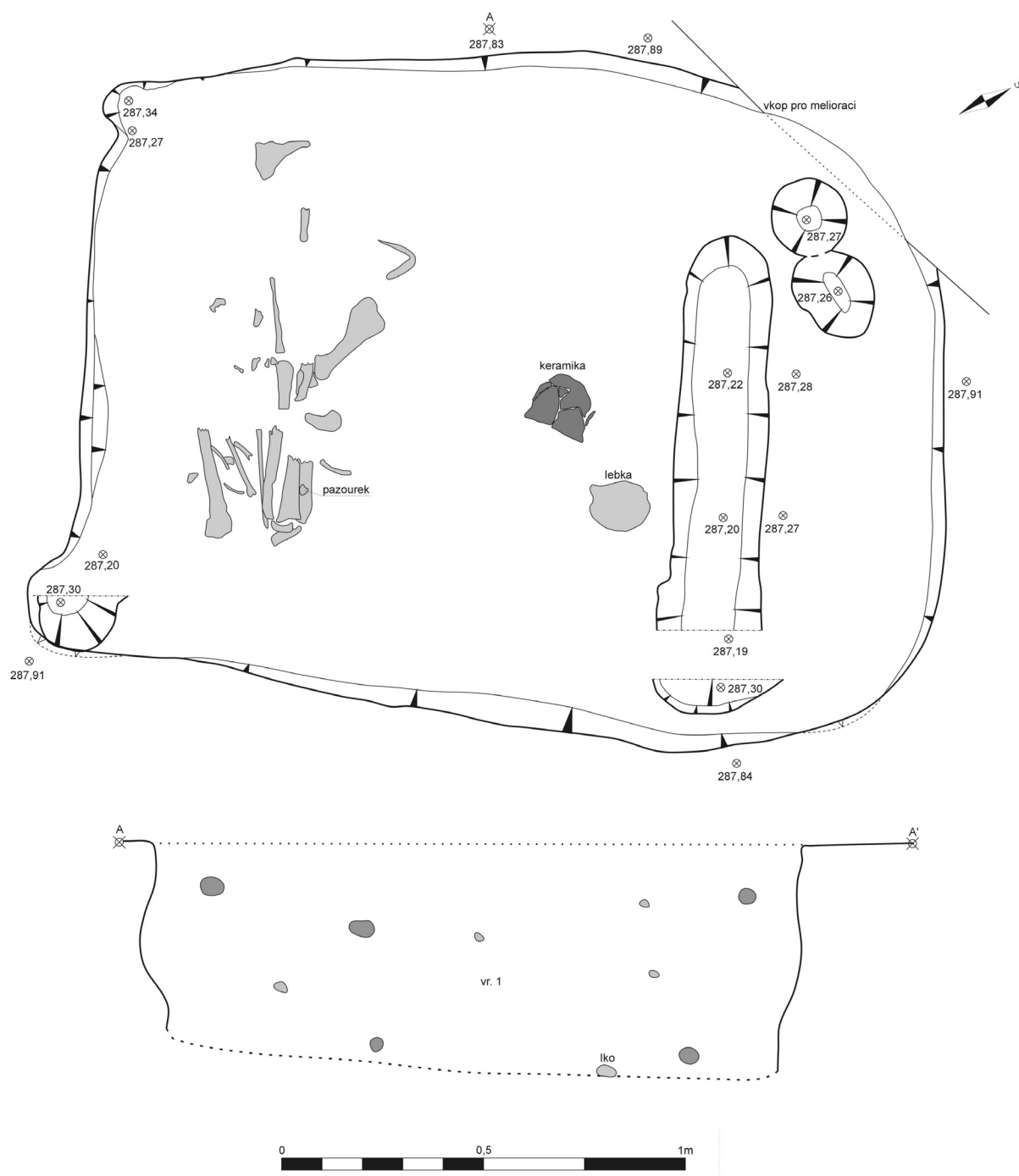
V blízkém okolí hrobu KZP byly rozpoznány sídlištní objekty kultury knovízské a kultury štitarské, objekty datovatelné do pozdního středověku a novověku a recentní zásahy. Ani několik kontrolních sond položených v okolí hrobu KZP žádné další zjištění hrobů, ani doklady příkopu okolo hrobu již objeveného, nepřineslo. Mocnost ornice zde kolísala mezi 30 a 40 cm.



Obr. 1. Praha-Pitkovice, výřez z mapy 1 : 10 000 se zvýrazněním místa nálezu objektu 235 – hrobu z období zvoncovitých pohárů

POLOHA LOKALITY A PŘÍRODNÍ PROSTŘEDÍ

Lokalita se nachází v prostoru Uhříněveské plošiny, která je součástí Říčanské plošiny (Demek 1987, 55, 78), po obou březích bezejmené vodoteče, včetně části prameniště, levostranného přítoku Pitkovického potoka, který se zprava vlévá do Botiče u Křeslic (Vlček 1984, 217). Nadmořská výška lokality se pohybuje od 274 do 289 m n. m. (hrob KZP 288 m n. m.). Část plochy s hrobem KZP se nachází v prostoru jižně od silnice Průhonice – Uhříněves a západně od vodoteče. Z hlediska geologie je substrát tvořen střídáním prachovců, břidlic a drob štěchovické skupiny s převahou prachovců a břidlic (Mašek 1984). Archeologické objekty byly zahloubeny většinou do spraše nebo do zvětralé břidlice.



Obr. 2. Praha-Pitkovice. Objekt 235 – hrob z období zvoncovitých pohárů

OBJEKT 235 – HROB Z OBDOBÍ ZVONCOVITÝCH POHÁRŮ

Popis nálezové situace

Hrobová jáma, objekt 235, měla max. délku 215 cm, max. šířku 160 cm a hloubku max. 60 cm, byla svou delší osou orientována ve směru JJZ–SSV. V jihovýchodním a jihozápadním rohu byly patrné pozůstatky sloupových jam. Na dně v severozápadní části jámy byly odkryty další dvě jamky těsně vedle sebe. V severní části hrobu, hned za lebkou, byl zjištěn mělký žlábek o délce 116 cm a šířce 24 cm. Je pravděpodobné, že jak žlábek, tak i sloupy v rozích sloužily k ukotvení vnitřní komorové konstrukce hrobu. Výplň tvořila ulehlá hlína, šedohnědá, probarvená žlutě okrovou, s příměsí hrudek světlého okrového jílu.

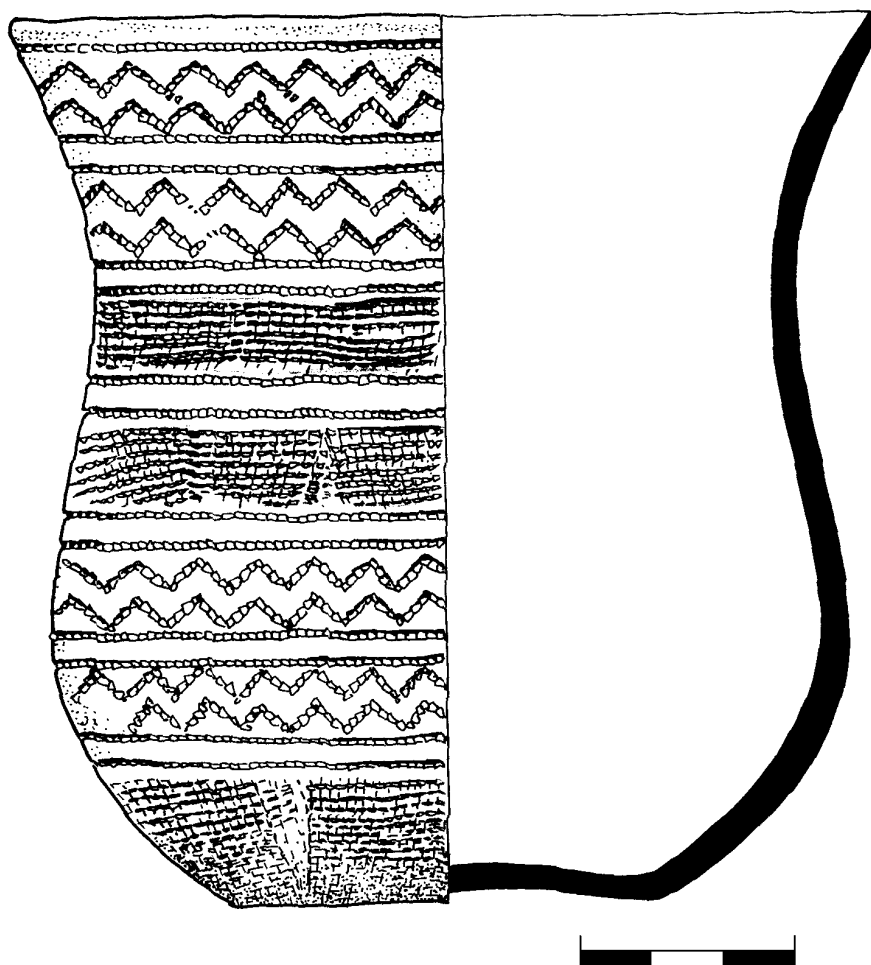
I přes dislokaci většiny ostatků lze podle polohy stehenních kostí, kolen a holenních kostí určit polohu zemřelého v hrobě. Tělo bylo skrčeno na levém boku, hlavou orientováno k SSV, jde tedy s největší pravděpodobností o pohřeb v typicky mužské poloze. Antropologický materiál je ve velmi špatném stavu a dosud nebyl posouzen.

Popis nálezů

Veškerý inventář hrobu tvořil vyšší štíhlý zdobený zvoncovitý pohár, s mírně klenutou podstavou. Povrch nádoby je erodovaný, zbavený engoby, místy hrubý, jednoduše oxidačně červeno okrově zbarvený s tmavší skvrnou na spodní části těla.

Metrika: výška 111 mm, obsah 0,75 litru, max. průměr ústí 122 mm, max. průměr podstavy 62 mm.

Výzdoba: Sestává ze čtyř hlavních výzdobných pásů, po dvou na hrdle a další dva na výdutí ve spodní části těla. Hlavní výzdobný pás obsahuje negativní klikatku. Výzdobu dále doplňují tři průběžné výzdobné pásy, dva užší v horní části nádoby a jeden široký se dvěma razítky nad sebou ve spodní části poháru.



Obr. 3. Praha-Pitkovice. Zvoncovitý pohár z objektu 235. Kresba: I. Vajgllová

ZVONCOVITÉ POHÁRY V POVODÍ BOTIČE

Nálezy z období zvoncovitých pohárů v povodí Botiče byly již shrnuty v publikaci pohřbu v Záběhlích v ulici V prádelně (*Erneé – Kubálek – Turek 2001*), stejně jako v poslední syntéze pražského pravěku (*Turek 2005*, 338–348). Nálezy průvodní keramiky zvoncovitých pohárů pochází z Michle, kde byly před rokem 1905 objeveny hroby v pískovně u silnice na Chodov. V Chaurově sbírce byla z michelské pískovny identifikována mísa kultury zvoncovitých pohárů, snad z hrobu (*Prokop 1905*, 49; *Hájek 1968*, 98). Na pravobřeží Botiče je to dále nález džbánu průvodní keramiky z vrchu Bohdalec ve Vršovicích (*Hájek 1968*, 102–103; *Turek 1996*, 50), který s největší pravděpodobností pochází rovněž z hrobu. Ve Vršovicích, za návrším Bohdalec, se pak v místě ohybu Botiče a jejího soutoku s dnes již zaniklým Strašnickým potokem kumuluje řada nálezů z období zvoncovitých pohárů. Nejbohatším z této skupiny naleziště je část pohřebiště (6 hrobů) zachycená na dvoře bývalých jezdeckých kasáren kat. č. 334 (*Hájek 1968*, 102–103; *Turek 1996*, 50). Kasárna stála u mostu přes trať na Moskevské ulici, až po ulici Vršovickou (dříve třídu SNB), dvůr byl nejspíše proti oblouku Moskevské ulice. Dnes je zde moderní sídliště. V roce 1932 zde byl dokumentován zničený hrob č. I, ze kterého se zachoval jen malý džbánek, spodek dalšího džbánu a mísa. Dále byl prozkoumán hrob II s pohřbem na pravém boku, hlavou k jihu (žena?), vybavený dvěma hrnkami s uchem a jednou mísou. Další dva hroby byly prozkoumány v roce 1938. Hrob III obsahoval kostrový pohřeb vybavený kamennou nátepní destičkou. V hrobě IV byl pravděpodobně pohřben muž uložený na levém boku, hlavou k severoseverozápadu, provázený kamennou nátepní destičkou a dvěma kostěnými lukovitými závěsky. Hrob V obsahoval kostru na levém boku, hlavou k severu (muž?), a dva malé džbánky, malý hrnek s uchem a mísu. Hrob VI byl žárový; hromádka spálených kostí dospělého jedince byla uložena v kruhové jámě o průměru 60 cm a provázena mísou a malým džbánkem (*Svoboda 1938*, 141; *Hájek 1968*, 101–102). Další lokalita ve Vršovicích byla odkryta v ulici Na spojce čp. 5. Při hloubení základů novostavby zde byly v roce 1911 odkryty dva kostrové hroby kultury zvoncovitých pohárů. Jeden byl zcela zničen, druhý obsahoval pohřeb na pravém boku, mísu a dva hrnky s uchem (*Hájek 1968*, 101). Pohřební nálezy z období zvoncovitých pohárů pochází také z okolí vršovického nádraží. Před rokem 1910 zde byly v kostrovém hrobě kultury zvoncovitých pohárů objeveny tři malé džbánky, které se později se sbírkou Mikšovou dostaly do sbírky Ústavu pro pravěk a ranou dobu dějinnou Univerzity Karlovy (*Hájek 1968*, 101). Z Michle pochází zvoncovité poháry z pískovny u restaurace Belle Alliance. Před rokem 1913 zde J. Axamit v kulturní vrstvě našel zlomky džbánek, mís a hrnců a jedné rozměrné nádoby; nálezy jsou dnes uloženy ve sbírkách Národního muzea (*Axamit 1913*, 10, 36, obr. 16; *Hájek 1968*, 96). Také v Nuslích, na Pankráci, na Náměstí hrdinů č. 11 byl při stavbě justičního paláce (čp. 1300) údajně odkryt i hrob (?) kultury zvoncovitých pohárů (*Hájek 1968*, 99; *Farkač 1976*, 71).



Obr. 4. Praha-Pitkovice. Zvoncovitý pohár z objektu 235. Foto: J. Turek

Dále proti proudu Botiče, v Hostivaři, byla opakovaně dokumentována sídlištní i pohřební komponenta zvoncovitých pohárů (*Mašek 1976*; *týž 1981*, 9–10, obr. 4:6,7,11,13; *Turek 1996*, 48, 51), a to opět v místech staršího neolitického osídlení v blízkosti malé sprašové polohy.

V povodí Botiče se v současné době jeví tři hlavní koncentrace nálezů zvoncovitých pohárů. Je to především skupina nalezišť ve Vršovicích, v místě soutoku Botiče se Strašnickým potokem, tedy v oblasti již zmíněné sprašové polohy, a dále skupina nálezů ze Záběhlích a Michle v blízkosti soutoku se Slatinským potokem. Dále proti proudu Botiče pak jde o nálezy z Hostivaře, v meandrovém úseku Botiče vymezeném přítoky Kašikovského a Měcholupského potoka (viz *Turek 1996*, mapa 3). Otázkou zůstává, zda jde skutečně o odraz rozmís-

tění jednotlivých sídelních areálů, či zda je tato evidence ovlivněná jen opakovanou archeologickou aktivitou v konkrétních částech těchto katastrů. Zde referovaný nález hrobu z Pitkovic naznačuje, že se osídlení v období zvoncovitých pohárů zřejmě rozkládalo po celém povodí Botiče a že představy o absenci sídelních areálů tohoto období na jeho horním toku byly jen výsledkem dosavadního nedostatečného výzkumu v této oblasti. Je rovněž třeba poznamenat, že nález z Pitkovic je v jihovýchodním směru od Vltavy posledním a nejvzdálenějším. Bohatá skupina lokalit východně a severovýchodně od Prahy se již jasně váže na povodí Labe.

LITERATURA

- Axamit, J. 1913: Příspěvky k topografické praehistorii Prahy a okolí, *Obzor prehistorický* 4, 28–29, 33–34.
- Demek, J. (ed.) 1987: *Zeměpisný lexikon ČSR. Hory a nížiny*. Praha.
- Ernée, M. – Kubálek, P. – Turek, J. 2002: Hrob stařenky z období kultury zvoncovitých pohárů v Praze 10-Záběhlicích, *Archaeologica Pragensia* 16, 9–22.
- Farkač, Z. 1976: *Soupis archeologických lokalit Velké Prahy*. Rukopis uložený v Muzeu hl. m. Prahy.
- Hájek, L. 1968: *Kultura zvoncovitých pohárů v Čechách*. Archeologické studijní materiály 5. Praha.
- Mašek, J. (ed.) 1984: *Vysvětlivky k základní geologické mapě ČSSR 1 : 25 000 Průhonice*.
- Mašek, N. 1981: Neolitické a eneolitické sídliště v Praze 10-Hostivaři, *Archaeologica Pragensia* 2, 5–41.
- Prokop, K. 1905: Praha v době předhistorické, *Časopis Společnosti přátel starožitností Českých* 13, 1–7, 41–50, 73–86.
- Svoboda, B. 1938: Nové nálezy. Přehled výzkumů prehistorického oddělení Národního musea v Praze v letech 1935–1938, *Obzor prehistorický* 11, 139–141.
- Turek, J. 1996: Osídlení Pražské kotliny v závěru eneolitu. Nástin problematiky období zvoncovitých pohárů, *Archaeologica Pragensia* 12, 5–58.
- Turek, J. 2005: Praha kamenná. Eneolit – pozdní doba kamenná. In: Lutovský, M. – Smejtek, L. a kol., *Pravěká Praha*. Praha, 239–348.
- Vlček, V. (ed.) 1984: *Zeměpisný lexikon ČSR. Vodní toky a nádrže*. Praha.

BELL BEAKER BURIAL AT PRAGUE-PITKOVICE

An inhumation burial of Bell Beaker period was excavated during the rescue excavation at Prague-Pitkovice in 2006. The position of the skeleton suggests that the buried person was male. A decorated beaker was the only funerary item accompanying the deceased. The site is situated on the southeastern-most margins of Prague and currently seems to be isolated on the Upper part of the Botič River, this is however only due to the currently poor state of archaeological knowledge on this region.

(English by J. Turek)

JAN TUREK, TOMÁŠ POLIŠENSKÝ

ÚSTAV ARCHEOLOGICKÉ PAMÁTKOVÉ PÉČE STŘEDNÍCH ČECH, NAD OLŠINAMI 3, 100 00 PRAHA 10

