

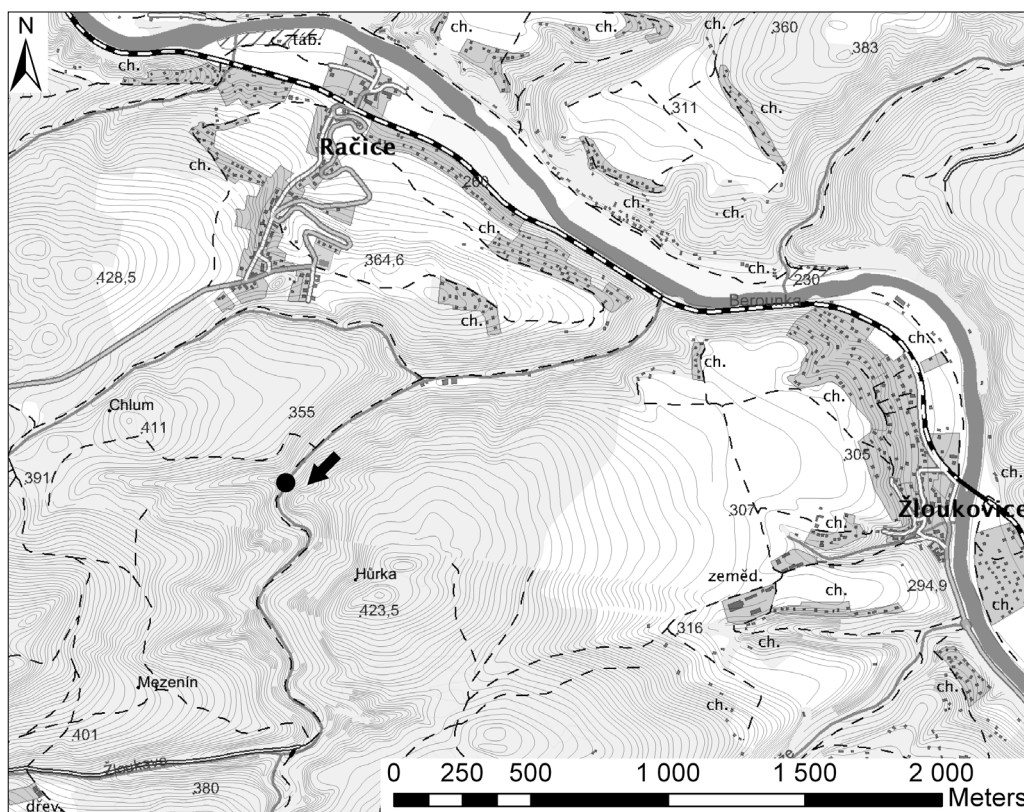
NÁLEZ BULAVY V ÚDOLÍ ŽLOUKAVY (K. Ú. RAČICE, OKR. RAKOVNÍK)

Daniel Stolz – Vladimír Šrein – Jan John – Karel Žák

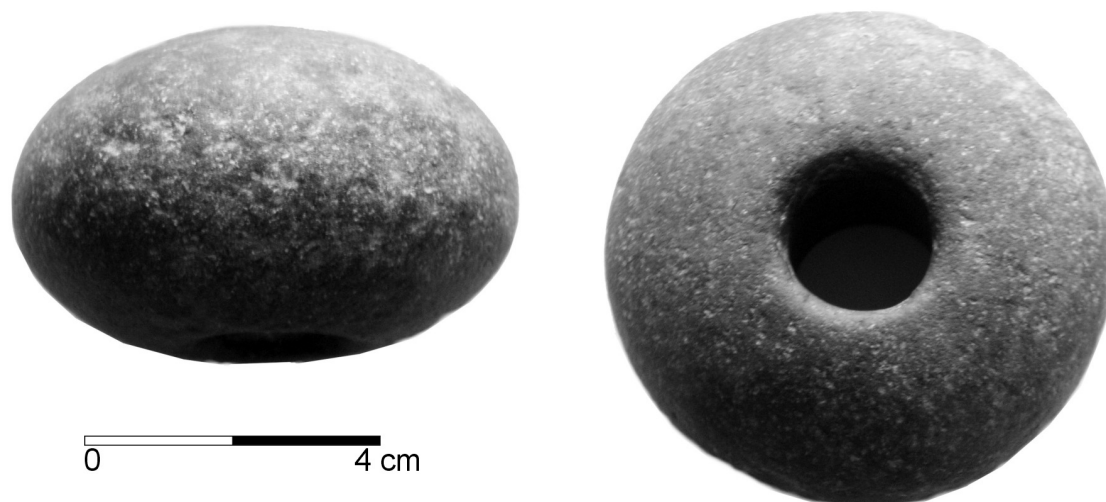
Při výzkumných pracích Geologického ústavu AV ČR v rámci projektu IAA300130505 v korytě Žloukavy, pravostranného přítoku Berounky mezi obcemi Račice a Žloukovice, našel poslední z autorů v roce 2005 celou kamennou bulavu. Její prezentace, geologický rozbor i zhodnocení nálezových souvislostí jsou předmětem tohoto článku.

NÁLEZOVÉ OKOLNOSTI

Mlat byl nalezen v sekundární pozici přímo v potočních štěrčích Žloukavy, do kterých se pravděpodobně dostal v souvislosti s boční erozí potoka. Místo se nachází v údolí Žloukavy (katastrální území Račice), 1,6 km od jejího ústí do Berounky, v nadmořské výšce 285 m (*obr. 1*). Souřadnice ZM 12-32-05 12/17 mm od západní a jižní sekční čáry. Souřadnice lokality v systému JTSK: -779330 (E), -1046330 (N).



Obr. 1. Račice, okr. Rakovník. Mapa zobrazující polohu místa nálezu a ostrožny se sondami v krajině. Výškopis podle ZM 1 : 10 000, polohopis podle TM 1 : 25 000. Místo nálezu bulavy označeno bodem a ostrožna šipkou



Obr. 2. Račice, okr. Rakovník. Bulava z údolí Žloutkavy

POPIS ARTEFAKTU

Tmavě zelený mlat je ploše kulovitěho tvaru (*obr. 2*). Průměr se pohybuje od 71,5 do 72,5 mm. Výška v místě průvrtu dosahuje 43 mm. Hmotnost činí 320 g. Mírně excentricky umístěný kónický vrt má větší průměr 23 mm a menší průměr 20 mm. Hrana vývrtu je u většího otvoru ostrá a u menšího otvoru zaoblená. Povrch je poměrně pečlivě vybroušen a nenese stopy po předchozím otloukání. Makroskopicky viditelné stopy použití nebo sekundárního využití nebyly zjištěny. Jejich nejhojnější využití spadá do kultury se šňůrovou keramikou. Najdeme je ale v celém eneolitickém období a přežívají i do doby bronzové (*Zápotocký 2002, 178*).

GEOLOGICKÝ ROZBOR

Horninu bulavy můžeme zařadit k mikrodoleritickému metabazaltu, který se jen obtížně odlišuje od mladších diabazů. Živce patří kyselému plagioklasu, místy sdruženému s albitem. Živce jsou často lokálně sausseritizovány a vyplněné agregáty chloritu, aktinolitu, jindy aktinolitu a albitu a vzácně křemenem a hydroslídou. Původní pyroxen byl zcela přeměněn na aktinolit, jindy je zcela uralitizován a přeměněn na antofylit. Akcesoricky vystupující ilmenit je často kostrovitý leukoxenizovaný, hornina obsahuje ještě apatit, pyrit a titanit. Nízká susceptibilita zcela evidentně prokazuje, že jsou nejvíce zastoupeny zrnka a tabulky ilmenitu, případně hematitu, ne však magnetitu. Hornina se odliší od pyroklastických hornin a nebyl zjištěn klinozoisit nebo zeolity a jen v jediném zrně byl detekován pravděpodobný pumpelyit. Aktinolit jako produkt mladšího procesu přeměny vystupuje zcela samostatně a způsobuje pseudomorfozu tabulek plagioklasu. Významnou skutečností je přítomnost draselného oligoklasu, který se zřetelně odlišuje od čistě albitových zrn většinou novotvořených při albitizaci horniny.

Komplex zdrojových hornin prošel relativně složitou přeměnou, a to zejména albitizací a posléze i mohutnou aktinolitizací, která setřela některé původní vztahy minerálů. Vzhledem k tomu, že tyto fáze intimně prorůstají, jsou přeměny postupující po hranicích přítomných minerálů velmi intenzivní.

Vyhodnocením literárních údajů a srovnávacích materiálů byla nejdříve vymezena oblast nebo pruh hornin v zóně Častonice, Račice, Sýkořice. Po detailním zhodnocení chemického složení minerálů a dalších parametrů horniny vychází za nejpravděpodobnější lokalitu horninový komplex u Sýkořice, kde navíc snad dynamické geologické podmínky na terasových stupních mohly umožnit opracování do původního valounu, jenž mohl být později využit při opracování. Tato uvedená fakta ovšem nevylučují, že hornina může být z jiného, dnes neznámého (denudovaného), komplexu proterozoických hornin nacházejících se v povodí Berounky.

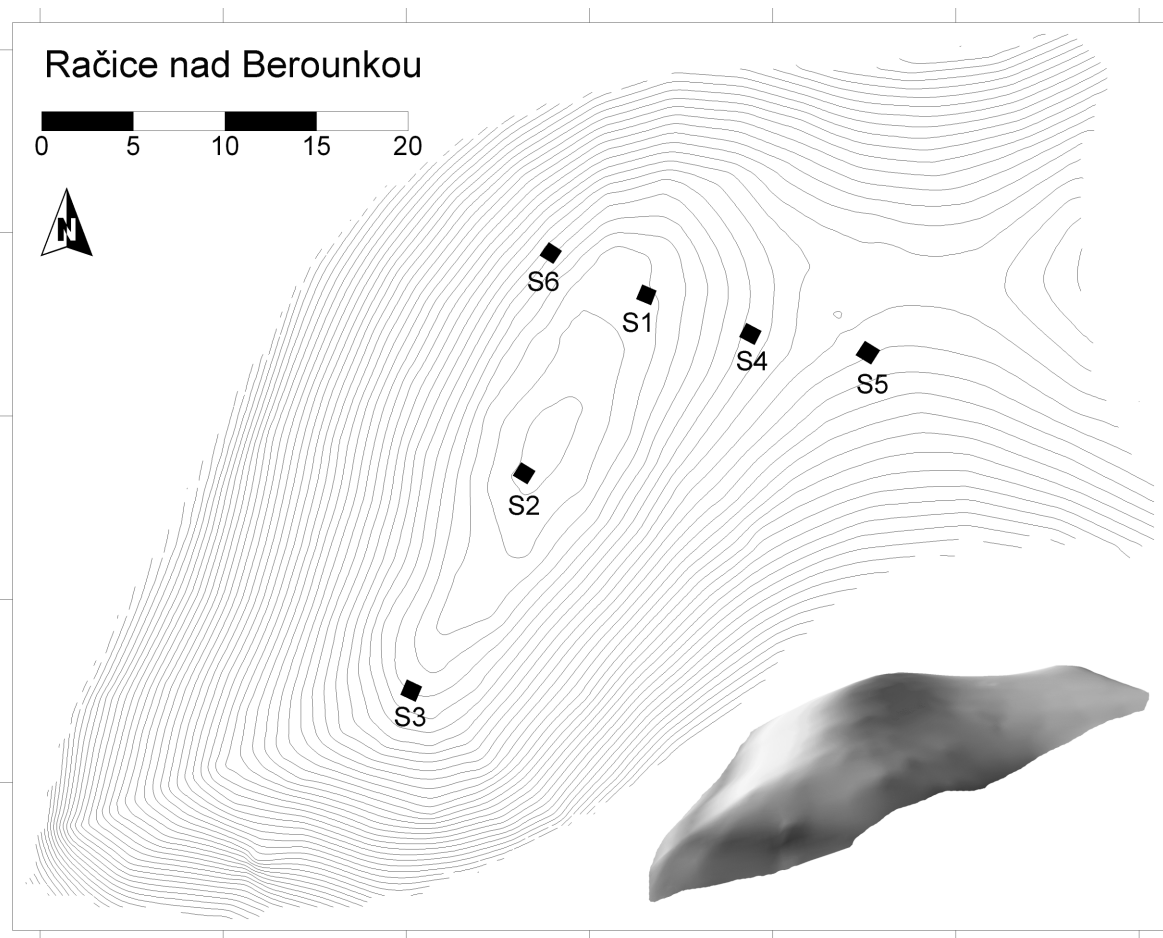
Geologický rozbor byl proveden v rámci ústavního úkolu ÚSMH AV ČR VOZ30460519.

ŠIRŠÍ NÁLEZOVÉ SOUVISLOSTI

Poloha nálezu bulavy může být interpretována nejméně třemi způsoby: **1.** Souvisí s osídlením malé ostrožny nad místem nálezu (*obr. 1; 3*), odkud se dostala do potočních sedimentů pomocí eroze. Kvůli ověření této hypotézy byla na ostrožně provedena ve spolupráci s Katedrou archeologie Západočeské univerzity zjišťovací sondáž. Její výsledky přibližuje další kapitola. **2.** Souvisí s komunikací přes Berounku jdoucí údolím Žloutkavy a po překročení Berounky údolím bezejmenného potoka s vyústěním u dnešní usedlosti Luby. **3.** Představuje náhodně ztracený artefakt při lovu, sběru, pastvě, atd.

SONDÁŽ

Kvůli ověření možného pravěkého osídlení ostrožny zde bylo umístěno ve spolupráci s Katedrou archeologie Západočeské univerzity celkem šest sond (S1–S6). Souřadnice ZM 12-32-05 20/13 mm od západní a jižní sekční čáry. Souřadnice lokality v systému JTSK: -779255 (E), -1046375 (N). Žloutkava obtéká ostrožnu obloukem z jihu, západu a severu v hluboce zaříznutém údolí. Ostrožna leží v nadmořské výšce cca 335 metrů nad mořem a její převýšení nad Žloutkavou dosahuje 50 m. Vrcholovou plošinu představuje protáhlý ovál orientovaný delší osou ve směru SSV–JJZ. Délka oválu je 30 m, na nejširším místě je široký 8 m. Využitelná plocha (mimo sedlo) představuje zhruba 270 m². Lokalita je ohraničena prudkými svahy (až 35°) a nejlépe je přístupná od západu, kde je s okolním výše položeným terémem spojena sedlem o šířce 10 m.



Obr. 3. Račice, okr. Rakovník. Plánek zkoumané plochy s vynesení sond S1–S6. Vrstevnice mají krok 20 cm. Zaměření J. John. V dolním pravém rohu umístěn model terénu zkoumané plochy – pohled od jihu

Popis situace a nálezů

S1 – max. dosažená hloubka 30 cm. Na podloží tvořené zvětralou horninou nasedala 25 cm mocná vrstva sypké světle hnědožluté prachové hlíny s příměsí úlomků horniny (cca 30 %) o převládající velikosti kolem 5 cm, nahodile až 20 cm. Příměs tvořily drobné ojedinělé uhlíky. Vrstva byla překryta lesní hrabankou (5 cm).

Nálezy: 2 zlomky tvrdě redukčně pálené vrcholně středověké až novověké tenkostěnné keramiky (max. délka 2,8 a 4,4 cm). Na menším zlomku zbytek ryté výzdoby; 2 omlété zlomky pravěké keramiky (max. délka 2,2 a 4,6 cm) s nepřilíši znatelným jemnozrným ostřivem.

S2 – max. dosažená hloubka 30 cm. Na podloží tvořené zvětralou horninou nasedala 20 cm mocná vrstva, jejíž převládající složkou (cca 60 %) byly úlomky břidlice do velikosti 20 cm. Příměs – sypká, středně hnědožlutá prachová hlína. Povrch pokryt vrstvou lesní hrabanky o síle 10 cm.

Nálezy: žádné.

S3 – max. dosažená hloubka 25 cm. Na podloží tvořené zvětralou břidlicí nasedala 15–20 cm mocná vrstva sypké světle hnědožluté prachové hlíny s příměsí úlomků břidlice (cca 30 %) do velikosti 15 cm (průměrně 5 – 10 cm). Povrch pokryt vrstvou lesní hrabanky o mocnosti 5 – 10 cm.

Nálezy: žádné.

S4 – max. dosažená hloubka 35 cm. Na podloží tvořené zvětralou břidlicí nasedala 30 cm mocná vrstva sypké světle hnědožluté písčité hlíny s příměsí úlomků břidlice (cca 10 %) do velikosti 5 cm. Povrch pokryt vrstvou lesní hrabanky o síle 5 cm.

Nálezy: 1 zlomek tenkostěnné cihlově oranžové novověké keramiky se zbytky hnědé vnitřní glazury (max. délka 3,3 cm).

S5 – max. dosažená hloubka 40 cm. Na podloží tvořené zvětralou břidlicí nasedala 35 cm mocná vrstva sypké světle hnědožluté prachové hlíny s příměsí úlomků břidlice (cca 30 %) do velikosti 15 cm. Povrch pokryt vrstvou lesní hrabanky o mocnosti 5 cm.

Nálezy: 1 zlomek tvrdě pálené středověké až novověké keramiky (ze spodní části výdutě – max. délka 3,9 cm).

S6 – max. dosažená hloubka 30 cm. Na podloží tvořené zvětralou skálou nasedala 20 cm mocná vrstva, jejíž převládající složkou (cca 60 %) byly úlomky břidlice do velikosti 25 cm (průměrně cca 5 cm). Příměs – sypká, středně hnědá prachová hlína. Povrch byl pokryt deseticentimetrovou vrstvou lesní hrabanky.

Nálezy: žádné.

Kromě středověkých a novověkých artefaktů byly objeveny pouze dva zlomky pravěké keramiky. Sondáž tak na lokalitě prokázala blíže nespecifikované pravěké aktivity nebo aktivitu. Můžeme však vyložit dlouhodobější osídlení. Souvislost s bulavou nelze potvrdit ani vyvrátit.

ZÁVĚR

Náhodný nález bulavy představuje cenný doklad lidské přítomnosti v údolí Žloutkavy na Křivoklátsku v eneolitu až době bronzové. Podle dosavadních nálezů můžeme konstatovat, že oblast byla v tomto období osídlena výrazně méně intenzivně než sousední Rakovnická kotlina a údolí Litavky mezi Zdicemi a Berounem. Ze širšího okolí známe z uvedeného časového úseku zatím pouze dvě chamská sídliště nad Beroučkou u Újezdu nad Zbečnem (*Štiková 1954*), starobronzové nálezy z Nového Jáchymova (*Stolz – Matoušek 2006, 248*), středobronzové mohylníky u Sýkořic a Zbečna a pozdně bronzové hradiště pod dnešním hradem Křivoklátem (*Čtverák – Lutovský – Slabina – Smejtek 2003, 155*). Artefakt by tak mohl představovat náhodnou ztrátu na komunikaci přes Beroučku spojující obě hustě zalidněné oblasti nebo náhodnou ztrátu při lovu, sběru, pastvě či jiných aktivitách. Eneolitické osídlení malé ostrožny přímo nad místem nálezu archeologický průzkum zatím nepotvrdil. Bulava byla vyrobena z lokálního mikrodoleritického metabazaltu z prostoru mezi Častonícemi, Račicemi a Sýkořicemi. Doposud bylo prokázáno využívání hornin z oblasti Křivoklátska pro eneolitické broušené nástroje pouze u kultury se šňůrovou keramikou (*Kukla 1970*). Není tedy úplně vyloučena datace artefaktu do této epochy.

LITERATURA

- Čtverák, V. – Lutovský, M. – Slabina, M. – Smejtek, L. 2003: Encyklopedie hradišť v Čechách. Praha.
- Kukla, J. 1970: Die petrographische Bestimmung des geschliffenen Steingeräts. In: Buchvaldek, M. – Koutecký, D., Viletice. Ein schnurkeramisches Gräberfeld. Praehistorica 3. Praha, 235.
- Stolz, D. – Matoušek, V. 2006: Berounsko a Hořovicko v pravěku a raném středověku. Hořovice.
- Štiková, E. 1954: Eneolitické výšinné sídliště u Zbečna, Archeologické rozhledy 6, 152–153.
- Zápotocký, M. 2002: Eneolitická broušená industrie a osídlení v regionu Čáslav – Kutná Hora, Bylany Varia 2, 159–228.

A KEULENKÖPF FROM THE ŽLOUKAVA BASIN
(RAČICE CADASTRE, RAKOVNÍK DISTRICT)

During a geological survey of the basin of the Žloutkava stream in 2006, K. Žák found a whole Eneolithic stone Keulenköpfung in the stream sediments. This was made of microdoleritic metabasalt, which occurs only a short distance away. After a detailed analysis of the chemical composition of the minerals and other parameters, the rock seems most likely to have come from a local mineral complex at Sýkořice. The raw material composition, however, indicates an excellent knowledge of the local geological conditions in the Eneolithic.

There possible explanations arise for the find spot: 1) Chance loss on the route connecting the Beroun and Rakovník areas. The gentle and relatively broad valley of the Žloutkava and the similar valley of an unnamed stream on the other side of the Berounka may in prehistory have afforded a convenient link across the latter to the route joining the areas mentioned. 2) Slippage from the small spur above the find spot. To test this possibility, six 1×1m test pits were dug on the spur. In addition to medieval and Early Modern artefacts, only two sherds of prehistoric ceramics were recovered. This trenching thus indicated more closely undefined prehistoric activity or activity at the site without more permanent settlement. A connection to the Keulenköpfung can be neither confirmed nor denied. 3) Accidental loss during hunting, gathering, pasturing or other activity.

DANIEL STOLZ

ÚSTAV ARCHEOLOGICKÉ PAMÁTKOVÉ PÉČE STŘEDNÍCH ČECH, NAD OLŠINAMI 3, 100 00 PRAHA 10

VLADIMÍR ŠREIN

ÚSTAV STRUKTURY A MECHANIKY HORNIN AV ČR, v. v. i., V HOLEŠOVIČKÁCH 41, 182 09 PRAHA 8

JAN JOHN

KATEDRA ARCHEOLOGIE ZÁPADOČESKÉ UNIVERZITY V PLZNI, SEDLÁČKOVA 31, 306 14 PLZEŇ

KAREL ŽÁK

GEOLOGICKÝ ÚSTAV AV ČR, v. v. i., ROZVOJOVÁ 269, 165 00 PRAHA 6

