

ARTEFAKT Z METABAZITU TYPU POJIZEŘÍ V MEZOLITICKÉ KOLEKCI Z PŘIBIC NA BŘECLAVSKU

Petr Šída

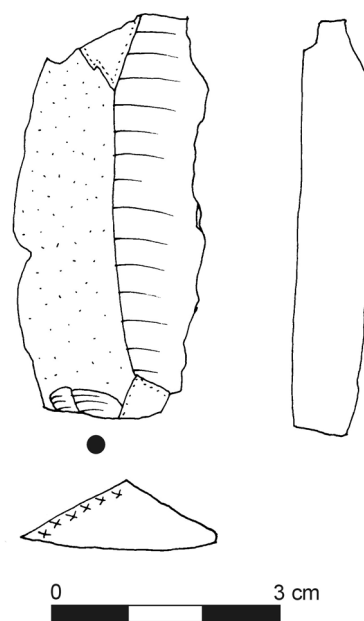
Kolekce artefaktů z Přibic (okr. Břeclav) byla postupně získávána sběry V. Effenbergera v prostoru severně od Přibic v trati Za hájkem a částečně v trati Vinohrady. Kolekci se několikrát věnoval K. Valoch (1959; 1975). Stejně jako stanice v blízkém Smolíně, je i kolekce z Přibic řazena do mezolitu. V depozitáři Moravského zemského muzea v Brně je uložen i kamenný štípaný artefakt, který na první pohled neupoutá pozornost, protože se jedná o neretušovanou čepel. Zajímavým jej činí surovina, která je pro prostředí jihomoravského mezolitu takřka exotická. Čepel je totiž odbita z valounu metabazitu typu Pojizeří.¹

Čepel je 5,3 cm dlouhá, 2,4 cm široká a 0,9 cm vysoká (obr. 1). Patka je jednoduchá, neupravená, více jak 50 % povrchu tvoří valounová kůra. Terminální i bazální partie artefaktu je poškozena. Na poškození je patrná původní tmavě šedočerná barva suroviny, která je na původním povrchu navětráním změněna na šedozelenou. Na zbytku valounového povrchu je patrné páskování (vzniklé střídáním tenkých poloh bohatších plagioklasy, které tvoří světlejší pásy, a tmavších poloh bohatších obecným amfibolem). Oba tyto znaky jsou charakteristické pro metabazity typu Pojizeří a tvoří jejich charakteristický poznávací znak při makroskopickém studiu (obr. 2).

Metabazity typu Pojizeří se objevují v mezolitických kolekcích Českého ráje (Šída – *Prostředník v tisku s diskusí*). Je z nich vyráběna část štípané industrie. Velký soubor byl nalezen hlavně v Babí peci, menší pak v abri pod Hlavatou skálou, v Dvojitě bráně u Rohlin, Ludmilině jeskyni, Kudrnáčově peci a okrajově se surovina nachází i v Kristově jeskyni (Šída – *Prostředník v tisku*). Surovina tedy byla předneolitickému obyvatelstvu známa a byla poměrně hojně využívána. Bezesporně nejzajímavější artefakty pocházejí z Babí pece. Zde byly při výzkumech před druhou světovou válkou a pak v roce 1947 nalezeny dvě štípané sekery (Kernbeil) vyrobené z valounů metabazitu typu Pojizeří. Pojizeří není v tomto ohledu výjimečné,

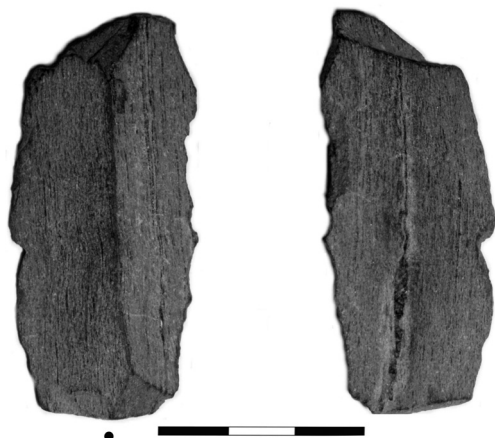
artefakty z metabazitu typu Pojizeří se nacházejí například v mezolitickém horizontu abri pod Zubem (Svoboda ed. 2003). Zajímavý je i poměrně hojný výskyt zlomků „neolitických“ broušených nástrojů na mezolitickém sídlišti v Hoříně, aniž by zde byly nalezeny adekvátní neolitické situace (Sklenář 2000).

Od výroby mezolitických jádrovitých seker po neolitickou broušenou industrii je pouze malý technologický skok, zvláště jsou-li oba typy nástrojů vyráběny ze stejné suroviny. Při studiu neolitizace překvapuje fenomén takřka okamžitého rozšíření broušené industrie z metabazitu typu Pojizeří na obrovském teritoriu. Nálezy „neolitické“ suroviny v mezolitických kontextech ukazují možné vysvětlení formou buď kulturních kontaktů mezi oběma populacemi, nebo jejich přímou kontinuitou. Z tohoto pohledu jsou všechny nálezy této „neolitické“ suroviny v mezolitickém kontextu důležitou indicií. Zvláště, nacházíme-li je až na jižní Moravě, více než 300 km od primárních výchozů surovin.



Obr. 1. Přibice. Kresba artefaktu

¹ Za laskavé svolení k publikaci artefaktu děkuji Karlu Valochovi.



Obr. 2. Přibice. Fotografie artefaktu z dorsální a ventrální strany

LITERATURA

- Sklenář, K. 2000: Hořín III. Mesolithische und hallstatzeitliche Siedlung. *Fontes Archaeologici Pragenses* 24. Pragae.
- Svoboda, J. A. (ed.) 2003: Mezolit severních Čech. Komplexní výzkum skalních převisů na Českolipsku a Děčínsku 1978–2003. *Dolnověstonické studie* 9. Brno.
- Šída, P. – Prostředník, J. v tisku: Mezolit a pozdní paleolit Českého ráje: perspektivy regionu, *Archeologické rozhledy*.
- Valoch, K. 1959: Mesolitické sídliště v Přibicích (okr. Židlochovice) na jižní Moravě, *Časopis Moravského muzea* 44 (Vědy společenské), 5–18.
- Valoch, K. 1975: Eine endpaläolithische Industrie von Přibice (Bez. Břeclav) in Südmähren, *Časopis Moravského muzea* 60 (Vědy společenské), 45–78.

AN ARTEFACT MADE OF POJIZEŘÍ TYPE METABASITE IN THE MESOLITHIC COLLECTION FROM PŘIBICE (BŘECLAV DISTRICT)

The Mesolithic collection from Přibice was considered several times by K. Valoch (1959; 1975). The industry includes an interesting blade struck from a pebble of Pojizeří type metabasite. It is 5.3cm long, 2.4cm wide and 0.9cm high (fig. 1). The butt is simple, unworked, and more than 50% of the surface comprises cortex. The terminal and basal parts of the artefact are damaged. The damage reveals the original, dark grey-black colour of the raw material, which on the original surface has weathered to grey-green. On the remainder of the pebble there is banding (arising out of the alternation of fine areas of richer plagioclasts, made up of lighter bands and darker zones of richer, common amphiboles). Both of these indicators are characteristic of Pojizeří type metabasites, and are diagnostic in macroscopic studies (fig. 2). Pojizeří metabasites appear in the Mesolithic collections of the Bohemian Paradise (Šída & Prostředník in press), where they are used for the production of both chipped stone industry and the so-called core axes – Kernbeils.