

NOVÉ NÁLEZY „PŘÍVĚSKŮ S MASKAMI“ A NOVĚ O JEJICH DATOVÁNÍ

N. Profantová, L. Rypka: „Dvě bronzová kování ze severozápadních Čech a problematika jedné dílny“ (ASČ 14, 799–806)

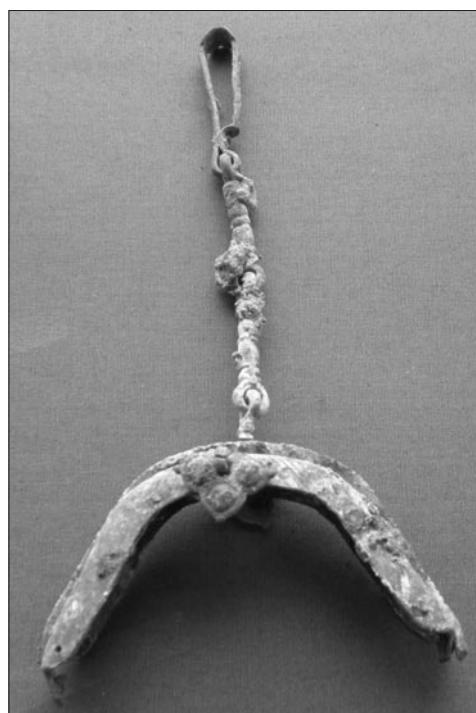
Nad'a Profantová

V nedávné době jsme upozornili na tři zajímavé lité „přívěsky zdobené trojicí lidských masek“ vyrobené z nepravé mosazi s malým množstvím olova. Ukázali jsme jejich jednotnou českou provenienci, aniž bychom je byli schopni jednoznačně datovat (Profantová, *v tisku*; Profantová – Rypka 2010, 801–804). Účelem našeho příspěvku bylo upozornit na problematiku předmět, aby se při dalších nálezech upřesnil jak jeho celý tvar, tak účel i chronologie. To se ve výjimečně krátké době podařilo. Mezitím přibyly minimálně tři lokality: Litoměřicko, těsně u Litoměřic (dva identické nálezy), Chrudim (ovšem bez masek) a Knovíz, což ukazuje na běžnější výskyt předmětů. Poslední z nich leží velice blízko nejstaršímu nálezu z Pcher, jen na vedlejším katastru. Po častějších dalších objevech jsme očekávali posun v datování směrem nahoru.

Nové nálezy rozšířily oblast výskytu kování o východní Čechy, byly však většinou rovněž povrchové bez uchovaných kontextů (např. Knovíz). K datování samy o sobě nepřispěly, přesto díky laskavé informaci K. Smíška ze Středočeského muzea v Roztokách se i v datování nálezů pokročilo zásadně.

V archivu Pražského hradu je totiž „kompletní nález“, byť bez lokality, jen s informací, že pochází ze středních Čech, přesněji z okolí Kouřimi. Jedná se o kovové nezdobené obloukovitě prohnuté kování kabelky-tašky se zavíráním právě v podobě kování se třemi lidskými maskami (obr. 1; 2). Konkrétní nález z archivu lze zařadit jen obecně do vrcholného středověku. Má ovšem blízko k nálezu z Chrudimi, Filištínské ul., kde se v sondě D našlo tvarově stejné kování, ale zavírání nebylo zdobeno kováním s maskami (Frolík – Sigl 1998, s. 99, obr. 253). Tam je konečně zúžen nálezový kontext na konec 14. až 15. století. Celkově lze tedy říci, že výskyt kování s maskami lze řadit do 14. a 15. století.

Ze studie tašek vyplynula ještě jedna zajímavá informace. Tašky s tímto uzávěrem byly většinou zavěšené na speciálním závěsu z bronzových karabinek, minimálně ze dvou článků a ukončení s plochým rozšířením (obr. 1). A právě takové části závěsu jsou již publikovány mezi archeologickými nálezy (Veselá 2000, obr. 1–3). Nejbližší jsou nálezy úplnější z Týnce nad Sázavou a Prahy. Nález z Týnce nad Sázavou je pak na základě kontextu datován již do 13. a na přelom 13. a 14. století (Veselá 2000, 107), a to díky parvu Václava II. pocházejícímu ze stejné vrstvy (ražen 1300–1305). Karabinka ze Starého Pl-



Obr. 1. Kouřimsko. Bronzovým kováním zdobená taška, 14.–15. století



Obr. 2. Kouřimsko. Detail uzávěru tašky s kováním s maskami

zence (předhradí) pak do doby mladohradištní (Beneš 1980, 29), obdobně jako nález z hrobů ze Sušice (Veselá 2000, obr. 2:3). Je třeba se tedy věnovat i otázce, zda některé nejstarší exempláře nemohly vznikat již ve 13. století, i když není jisté, že by uzávěry byly zdobeny dalšími kovánými.

Nálezy ze Sušice pocházejí údajně z hrudníku zemřelého, karabinka mohla nést jen koženou tašku bez dalších kovových prvků. Můžeme tedy doplnit a rozšířit závěr A. Veselé, že karabinky se nenosily jen v 11.–13. století, ale ještě minimálně ve 14. a 15. století jako součást kovem zdobených tašek.

Zároveň je zajímavé, že složení slitiny karabinek je poměrně blízké analýzám našich tří kování s maskami: jedná se nepravou mosaz s obsahem zinku mezi 5 a 15 % (u nás mezi 5 a 10,1 %) a s výskytem olova – v případě Týnce a Sušice až 10 % (extrémní hodnoty, u masek spíš 2,92 a 4,9 % – cf. Frána 2000, 110, tab. 1, 3–6). Cín je ve všech případech zastoupen minimálně (méně než 1 %). To potvrzuje nepřímo spojitost obou kategorií předmětů.

Ukázalo se znovu, že publikovat přesně nedatovatelné předměty má význam – podaří se je díky tomu datovat a někdy i funkčně zařadit. V našem případě je možné alespoň částečně propojit výsledky analýz materiálu prováděných rentgenfluorescenční metodou, byť u karabinek ještě nedoplněnou zpřesňujícími výpočty, jak je to běžné dnes.

LITERATURA

- Beneš, A. 1980: Horní Pootaví v pravěku a na počátku dějin podle archeologických pramenů. In: Sborník vlastivědných prací o Šumavě k 650. výročí města Kašperské Hory. Kašperské Hory, 7–58.
- Frána, J. 2000: Rentgenfluorescenční posouzení materiálu středověkých karabinek, Sborník Západočeského muzea v Plzni, Historie 15, 109–116.
- Frolík, J. – Sigl, J. 1998: Chrudim v pravěku a středověku. Obrazy z každodenního života. Chrudim.
- Profantová, N. v tisku: Na okraj kování zdobených motivem lidských masek, *Archaeologica Adriatica*. Zadar.
- Profantová, N. – Rypka, L. 2010: Dvě bronzová kování ze severozápadních Čech a problematika jedné dílny, *Archeologie ve středních Čechách* 14, 799–806.
- Veselá, A. 2000: Dva bronzové figurálně zdobené články karabinky z Kadaně, Sborník Západočeského muzea v Plzni, Historie 15, 105–108.

NEW FINDS OF “PENDANTS WITH MASKS” AND NEW FINDINGS CONCERNING THEIR DATING

The author succeeded in gathering further finds of fittings – “pendants” with three human masks, whose precise dating and purpose had been unclear, although the XRF analysis of the 3 available pieces had pointed to a probable workshop in Bohemia (Profantová – Rypka 2010). There are currently at least 6–7 known finds. A find from Central Bohemia (surroundings of Kouřim) enabled to determine the function of these objects as a decoration on metal plated closures of bags-handbags of the High Middle Ages. A parallel from Chrudim (however, without any mask decoration) enabled to date it more precisely to the second half of the 14th and the 15th century. This is a slightly later period than previously assumed, with a high degree of uncertainty. At the same time, the find of a complete fitting enabled scholars to specify the function and dating of bronze snap-hooks. Snap-hooks formed a hanger on the metal plated bag and were used not only in the 11th–13th centuries, as previously thought (Veselá 2000), but also in the 14th and 15th centuries.

Fig. 1. Kouřim region. Bag embellished with a bronze fitting, 14th–15th century

Fig. 2. Detail of a bag closure with a fitting containing masks