

NÁLEZY Z ARCHEOLOGICKÉHO VÝZKUMU HŘBITOVA U KOSTELA SV. BARTOLOMĚJE V RAKOVNÍKU

Příspěvek k poznání pohřební výbavy obyvatel barokního města

Lucie Čiháčková – Martin Omelka – Otakara Řebounová

ÚVOD

Záchranný archeologický výzkum v Rakovníku byl vyvolán zemními pracemi pro rekonstrukci stávajícího vedení plynu v prostoru Husova náměstí. Tyto spočívaly v provedení souběžného výkopu pro umístění nového plynovodu. V části trasy podél jižní kostelní lodi proběhly výkopové práce bez dohledu archeologa, a některé archeologické situace tak byly zničeny. Zbývá část trasy byla pomocí mechanizace odtěžena na úroveň pozitivních terénů a následně archeologicky snížena na niveletu vyžadovanou investorem. Plocha výzkumu byla rozdělena na úseky. Situace byly průběžně dokumentovány fotograficky a kresebně, plocha výzkumu byla zaměřena totální stanicí.

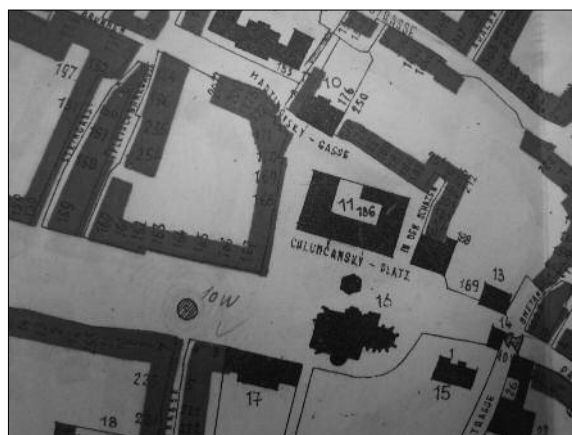
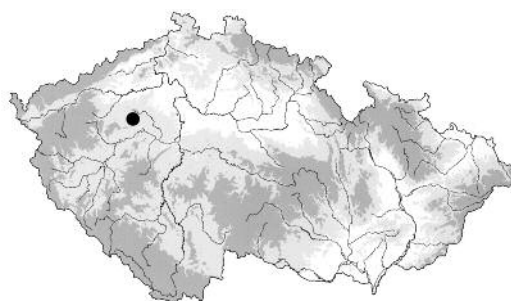
STAVEBNÍ VÝVOJ V LOKALITĚ

Kostel sv. Bartoloměje byl postaven na místě původního románského kostela sv. Mikuláše, zničeného požárem roku 1352. Nynější stavba pochází ze 3. čtvrtiny 14. století, roku 1384 byl kostel prohlášen za děkanský. Za husitských válek byl roku 1422 dobyt katolickým vojskem a pobořen. V této době je uváděn jako opevněný. Fortifikace byla až do počátku 16. století, kdy započalo budování kamenných hradeb, tvořena vodním příkopem, valem a dřevěnou hradbou. Poté byla na jejím místě vystavěna kamenná zeď s dřevěným nebo hrázděným krytým ochozem (Cechner 1913, 146; Poche 1980, 213–214; Razím 1984, 85, 87; Kuča 2004, 304).

Kostel byl od poloviny 15. století do 1. čtvrtiny století 16. přestavěn do podoby trojlodí s převýšenou hlavní lodí. Západní portál je dílem mistra Víta z Prahy (1514), kamenná kazatelna bývá někdy připisována Matěji Rejskovi. V roce 1535 byl vybourán z jižní lodi vchod na hřbitov, který byl roku 1527 opatřen novou hřbitovní zdí (Cechner 1913, 146; Poche 1980, 213–214; Kuča 2004, 304).

Chrám utrpěl za třicetileté války, byl několikrát vyrabován. V baroku došlo k opravám, byly zbudovány přístavby, především roku 1699 kaple Bolestné Panny Marie k jižní lodi (Cechner 1913, 147).

Mezi lety 1802 a 1845 byly zavezeny hradební příkopy a strženy dva mosty – klenutý na západní straně a východní krytý dřevěný. Roku 1818 byla



Obr. 1. Historický střed Rakovníka s názvy ulic kolem roku 1941. Státní okresní archiv Rakovník. Sběrka map a plánů (bez signatury). Nahoře: poloha města na mapě ČR

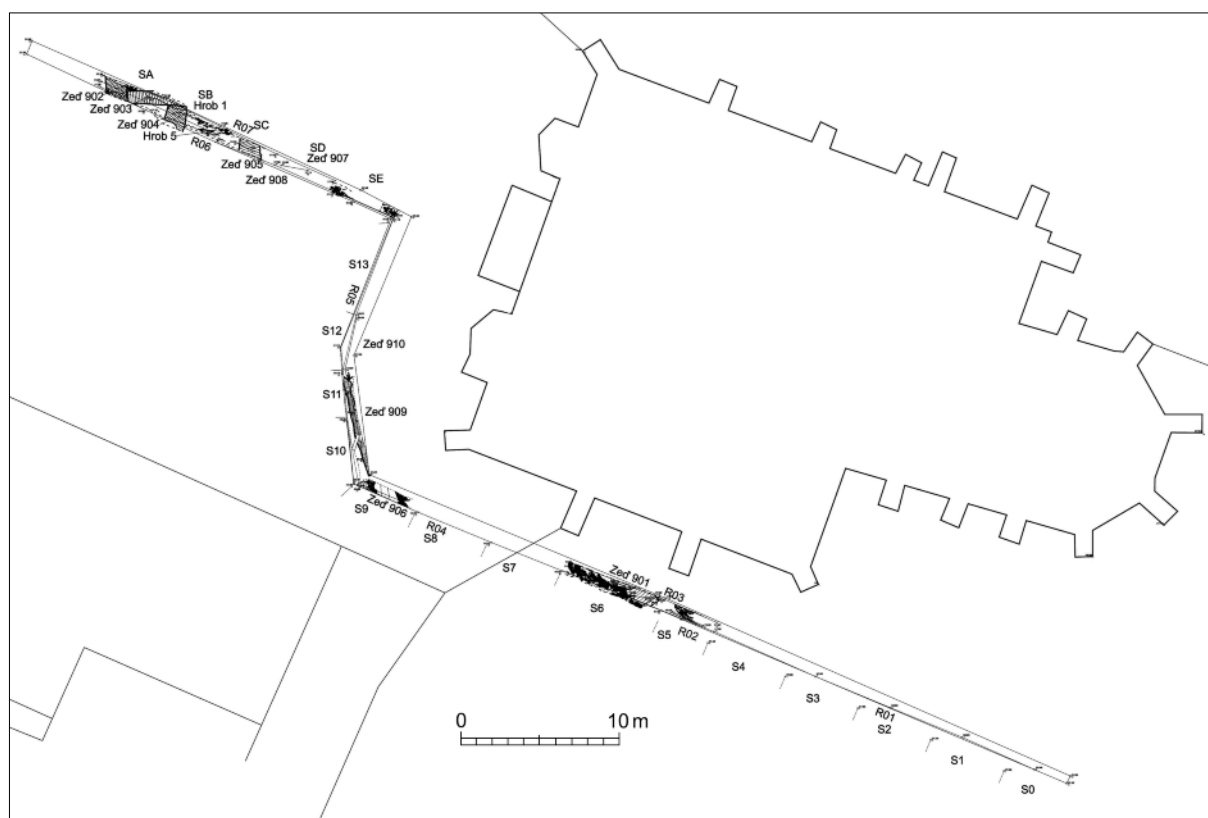
zbořena hřbitovní zeď. V roce 1841 zbýval z hradební zdi jen úsek, který tvořil součást městské hradby (Cechner 1913, 147; Renner 1931, 5; Poche 1980, 213–214; Kuča 2004, 304).

V letech 1885–1896 byl kostel přestavěn podle návrhu jednoho z nejznámějších představitelů neogotiky Josefa Mockera. Vznikl nový západní štít a kruchta a byly strženy všechny stylově neodpovídající přístavky, včetně kaple Bolestné Panny Marie. Její půlkruhový půdorys je naznačen ještě na starších plánech města, dokonce i na plánu z roku 1941, kdy kaple už několik desítek let nestála (obr. 1; Cechner 1913, 147–148; Renner 1931, 4–5; Poche 1980, 213–214; Kuča 2004, 304).

Budova městské školy stávala západně před kostelem sv. Bartoloměje snad již od 15. století do roku 1886, kdy byla zbořena. Jednalo se o jednopatrovou budovu v půdoryse tvaru lomeného oblouku, postavenou uvnitř opevnění na hraně příkopu. Skládala se ze tří částí, prostřední, nejstarší, byla původně kamenná s hrázděným, či dřevěným patrem. K severnímu křídlu vedl přes příkop most, průchodem se vstupovalo ke kostelu. Její nejmladší podoba je známa z fotografií a starých plánů města (obr. 2; Cechner 1913, 250; Renner 1931, 2–3; 1933, 99–108; Razím 1994, 46–47).



Obr. 2. Rakovník. Jižní fronta náměstí v čele s kostelem. Snímek kolem roku 1880. Státní okresní archiv Rakovník, fond Archiv města Rakovníka



Obr. 3. Rakovník. Celková situace výzkumu u kostela sv. Bartoloměje

POPIS TERÉNNÍ SITUACE

Při výzkumu byly dokumentovány hrobové nálezy a archeologické situace související se starší stavební činností na lokalitě (základy barokní kaple Bolestné P. Marie přistavěné k jižní lodi kostela roku 1699 a pozůstatky zdiv městské školy před průčelím; *obr. 3*). Hroby se nacházely jak při jižní lodi kostela, tak před jeho průčelím. Některé byly porušeny mladšími zásahy a i mimo hroby bylo zachyceno velké množství druhotně přemístěných kostí (antropologické zhodnocení viz *Beran-Cimbůrková 2011*).

Hrob 1, orientovaný JZ-SV, se nacházel v rýze před průčelím kostela v sektoru B. Nebyl zachycen celý, zůstala zachována pouze část horních a dolních končetin a osového skeletu.

Hrob 2 byl prozkoumán v sektoru 5 při lodi kostela. Byl orientován Z-V. Podařilo se zachytit zbytky rakve podél těla i na něm. Nebožtík ležel v natažené poloze, kosterní pozůstatky nebyly dochovány kompletní, pouze pravá část těla (horní končetina a femur), část osového skeletu a levé končetiny. Mrtvý, pravděpodobně žena, byl vybaven dřevěným křížem s mosaznou plastikou Ježíše Krista a Adamovou lebkou, který držel v pravé ruce na hrudníku, manžetovými knoflíčky a medailonem.

Hrob 3 se nacházel v sektoru 5 jako hrob 2. Byl orientován SZ-JV. Po levém boku byly zachyceny zbytky rakve. Kosterní pozůstatky byly dochovány kompletní. Nebožtík ležel v natažené poloze na zádech, ruce měl složeny na břiše. Dolní končetiny částečně zabíhaly do profilu, ve kterém byly ponechány. Byl vybaven relikviářem, uloženým ve škapulíři (?) v levé části hrudníku. Ze „škapulíře“ byly zachyceny zbytky látky zachované na kovu.

Hrob 4 se nacházel v superpozici s hrobem 2 v sektoru 5. Zabíhal do J profilu výkopu, z mrtvého byla vyzdvižena pouze levá část dolní a horní končetiny a křížová kost.

Hrob 5 byl zachycen ve výkopu před kostelem v sektoru B poblíž hrobu 6 a orientován JZ-SV. Kostra zasahovala v místě pánve do profilu, zdokumentovány byly pouze dolní končetiny.

Hrob 6 (rozhraní sektorů B a C) byl v linii s hrobem 5. Zachycena byla horní část těla, zbytek zůstal v profilu výkopu. Nebožtík ležel natažen na zádech ve směru JZ-SV, polohu rukou není možné určit.

Hrob 7 se nacházel před kostelem v sektoru E. Kostra byla orientována Z-V. Nebožtík měl ruce složeny na břiše, ležel na zádech. Z hrobu pochází křížový závěsek typu Caravaca, 1 kostěný korálek a 2 medailony.

Hrob 8 byl zachycen při lodi kostela v sektoru 6. Kostra byla orientována Z-V, levá polovina těla zabíhala do profilu, kde také zůstala. Výbava nebyla zaznamenána.

Hrob 9 byl zdokumentován v interiéru barokní kaple v sektoru 6. Byl orientován Z-V. Kostra byla dochována kompletně až na lebku a kosti chodidel. Mrtvý nebyl vybaven devocionáliemi, ruce měl složeny na břiše. Pohřeb byl starší než zdivo kaple, při jejíž stavbě byl porušen.

Hrob 10 se nacházel před kostelem v sektoru E. Byl porušen mladšími zásahy, dolní polovina těla chyběla. Z dolních končetin byly dochovány pouze hlavice femurů. Nebožtík ležel na zádech, ruce složeny na břiše. Orientace se držela směru Z-V. V hrobu nebyla zachycena žádná výbava.

Další hrob (**hrob 11**) signalizuje i lebka zachycená v jižním profilu výkopu v sektoru 4. Na ní byly zachyceny zbytky pohřebního věnečku/koruny.

Ve výkopu při jižní lodi kostela byly zachyceny *základy barokní kaple* Bolestné Panny Marie (zeď 901). Její zdivo se nacházelo těsně pod povrchem. Bylo oboustranně lícované, z hrubozrnných žlutošedých pískovcových kvádrů. Jádro bylo sypané, prolévané maltou, obsahovalo malé až velké zlomky cihel a lomového kamene, břidlice. Písečná malta obsahovala hrudky vápna a oblázky (použit říční písek).

Kamenné zdi 902, 903, 904 a 907 před průčelím kostela mohou být ztotožněny s *budovou městské školy*. K této stavbě lze také přiřadit konstrukci 909, na které byly ještě místy zachyceny zbytky omítky v nadzemní části a základ.

POHŘEBNÍ VÝBAVA

Celkem byl v rámci výzkumu zachycen soubor dvanácti předmětů, které mají většinou přímou či nepřímou souvislost s pohřebním ritem. Z těchto dvanácti položek je možné devět předmětů přiřadit k devocionáliím a dva předměty (knoflíky) k osobnímu majetku nebožtíků. V hrobě č. 2 se nacházely kovové aplikace z dřevěného kříže, manžetový knoflíček a medailon; v hrobě č. 3 relikviář a v hrobě č. 7 Caravaca-kříž, medailon a kostěný korálek. Dále byla v profilu výkopu sektoru 4 odkryta lebka naznačující přítomnost dalšího hrobu (hrob 11).¹ Nedaleko od této lebky byl zachycen i drobný stříbrný jetelový křížek. V sektoru 3 byl zachycen skleněný knoflík s železným očkem, bohužel bez konkrétního vztahu k některému ze zachycených pohřbů.

¹ Na lebce se zachovaly kovové součásti z „pohřební koruny“.

Kříže

V souboru byly nalezeny tři kříže. Přesněji řečeno dva celokovové křížové přívěšky a dvě kovové součásti z nedochovaného dřevěného kříže s kovovými aplikacemi. Dva z těchto předmětů (torzo z dřevěného kříže z hrobu 2 a přívěsek z profilu v sektoru 4) lze přiřadit do skupiny krucifixů, křížů s postavou ukřižovaného Krista. Třetí kříž, přívěsek z hrobu 7, náleží ke speciálním křížům, tedy k takovým, které se liší od běžných exemplářů neobvyklým tvarem či výzdobou.



Obr. 4. Caravaca-křížek z rakovnického nálezu



Obr. 5. Drobným plastikám Krista s charakteristickým křížením jednotlivých záhybů bederní roušky společně s výrazným zahnutím cípu roušky na pravém boku Krista, se již v archeologických kruzích vžilo označení „hokejista“. Slangový název se odvozuje od tvaru cípu roušky, připomínající čepel hokejky. Tato vyobrazení Krista jsou natolik charakteristická, že je nelze prakticky zaměnit. Přesto prozatím stále neumíme určit autora předlohy vyobrazení

Nezvyklý tvar je na tomto předmětu nápadný na první pohled. Drobný dvouramenný křížek s břevny zakončenými tvarem bodláku v žádném případě neodpovídá všední představě o podobě křesťanského zpodobnění kříže. Dvě příčná ramena sice evokují příměr s patriarchálními (kardinálskými) kříži, ale ono charakteristické zakončení břevna tento nálezný jednoznačně přiřazuje do skupiny tzv. Caravaca-křížů. Rakovnický přívěsek je vysoký 3,75 cm, široký 1,82 cm a váží 2,44 g. Výzdoba lícové i rubové strany je totožná, rytá a představuje lineární dekor opisující vnější hranu předmětu (obr. 4).

Caravacké nebo též španělské křížky se začaly v Evropě šířit v průběhu 16. století. Jejich předlohou byl dvouramenný pektorální kříž, obsahující částku svatého Kříže, uctívány od 13. století ve španělské Caravace (Fassbinder 2003, 251). S jeho kultem se od 15. století pojila legenda o tzv. Ginesiově mši (Fassbinder 2003, 251), jejímž důležitým momentem byla konverze maurského knížete ke křesťanství.

Již ve středověku byla kříži v Caravace připisována zázračná uzdravení, vliv na odvrácení posedlosti a ochrana polí před hmyzem a různou „havětí“ (Fassbinder 2003, 251). Od 16. století se v lidovém prostředí považoval za účinný ochranný prostředek proti bouřce a nepříznivému počasí. V této době překročil kult hranice Španělska, pronikl do španělského Nizozemí, Itálie, Rakouska a jižního Německa. Na našem území je caravacký kříž blíže spjatý s rekatolizací po bitvě na Bílé hoře. Jeho šířiteli se u nás stali zejména jezuité a františkáni, neboť námět obrácení na křesťanství obsažený v Ginesiově legendě vyhovoval jejich misijní a protireformační činnosti. Caravacké křížky se používaly v 16. a 17. století především jako ochranný prostředek proti bouřce a nečasů (Fassbinder 2003, 251). Přes reskript odpustkové kongregace, který jejich používání jakožto amuletů zakazoval (1678) (Brauneck 1978, 290), zůstaly caravacké křížky oblíbeným amuletem hluboko do 18. století (blíže ke Caravaca-křížům Omelka – Řebounová – Šlancarová 2010).

Krucifix vyzvednutý z hrobu 2 není kompletní. Nalezeny byly pouze jeho dvě kovové aplikace, Kristus a Adamova lebka. Samotný dřevěný korpus předmětu se nedochoval ve vyzvednutelné podobě (obr. 5). Výška plastiky Krista činí 8,10 cm, šíře 6,30 cm a hmotnost 27,24 g. Adamova lebka měří na výšku 1,43 cm, na šířku 1,95 cm a má hmotnost 2,79 g.

Zachované fragmenty přívěsku tvaru kříže s kovovými aplikacemi jsou provedeny plasticky. Postava ukřižovaného Krista má naznačenou muskulaturu. Hlava je lehce zakloněna a natočená k pravému rameni. Postava hledí k „nebesům“. Na hlavě je umístěna trnová koruna. Paže jsou napnuté v úhlu cca 60° k ose těla, v dlaních pravé i levé ruky jsou patrné zbytky po hřebu. Nohy jsou mírně pokrčené, vzájemně rovnoběžné, kolena nespojená. Chodidla jsou naopak spojená a obsahují zbytek hřebu. Bederní rouška je přiléhavá, s výrazným vlnitým cípem na Kristově pravém boku. Adamova lebka je v provedení se zkříženými hnáty.

Popsaný typ kříže spadá do skupiny 5 typologie obecných křížů ze Šporkovy ulice v Praze (Omelka – Řebounová – Šlancarová 2009). Zajímavostí tohoto typu je existence totožného vyobrazení Krista na želvovinovém krucifixu uloženém v Umělecko-historickém muzeu

ve Vídni, datovaném do druhé poloviny 18. století a spojeném s vládnoucí Habsburskou dynastií. V císařské rodině byl tento krucifix využíván k poslednímu pomazání rodinných příslušníků. Typově se jedná o velmi rozšířenou formu vyobrazení Krista a nacházíme ji v archeologických nálezech prakticky na celém území střední Evropy (obr. 6). Nezodpovězenou otázkou zatím stále zůstává konkrétní předloha tohoto typu kříže.

Poslední, druhý krucifix byl zachycen v profilu sektoru 4 v blízkosti pohřební koruny. Jedná se o drobný stříbrný křížek jetelového tvaru s plastikou Krista s masivním očkem, o rozměrech 3,1 × 2,92 cm. Jeho hmotnost jsou 2 g. Postava ukřižovaného Krista na jeho lícové straně je schematizovaná, muskulatura není zřetelná. Hlavu má Kristus natočenu k pravému rameni, rozeznatelný je náznak vlasů a obličeje. Paže postavy jsou prověšeny v úhlu cca 60° k ose těla. Nohy jsou napnuté, spojené po celé délce. Bederní rouška vlaje na obě strany. Nad Kristovou hlavou je umístěna tabulka s nečitelným nápisem. Rub křížku je hladký. Na příčném břevnu se nachází neuměle vyrytý nápis PAWEL.

Na rozdíl od předchozích dvou předmětů není k tomuto křížku prozatím známa přesná analogie. Materiál (stříbro) a nápis PAWEL na rubové straně ovšem naznačují, že křížek byl pravděpodobně osobním předmětem zemřelého a nejednalo se o předmět připojený k pohřbu až v průběhu pohřebního obřadu. V období baroka, až na drobné výjimky platilo, že předměty z drahých kovů se do hrobů nevkládají, s výjimkou případů, kdy symbolická hodnota předmětu pro zemřelého majitele vysoko převyšovala hodnotu použité suroviny k jejich výrobě. Na základě této zvyklosti se tak do hrobů výjimečně dostávají náboženské, snubní, zásnubní či přátelské prsteny, dále růžence, medailony, nebo právě křížky z drahých kovů, případně drahých kamenů. Na drobném stříbrném křížku zcela jistě použitá symbolika Krista vysoce převýšila jeho tržní hodnotu, a proto mohl být křížek vložen do hrobu společně s nebožtíkem.²

Z hlediska datace lze u tohoto předmětu pouze konstatovat, že se jedná o práci, která vykazuje formální znaky obdobných stříbrnických výrobků z druhé poloviny 18. století.

Medailony

V souboru byly zachyceny tři medailony s náboženskou tematikou. Jeden z medailonů, s vyobrazenou Pannou Marií Wessobrunnskou, byl vyzdvižen z hrobu 2, zbylé medailony z hrobu 7.

Medailon s Wessobrunnskou madonou je i s ouškem vysoký 2,61 cm a široký 1,75 cm, jeho hmotnost je 3,57 g. Na lícové straně se uprostřed jednoduché linky nachází zobrazení poprsí prostovlasé Marie s věncem květů na hlavě v zdobném oděvu a torzo opisu, z kterého je čitelné pouze slovo WESSOBRVN (obr. 7).

Na rubové straně jsou uprostřed jednoduché linky umístěna dvě plamenná srdce v sluneční záři nad oblakem. Na levém srdci lze rozeznat nápis IHS a na pravém. MAR. Z opisu je rozlišitelné pouze torzo nápisu (S__RDA).

Popsaný medailon není přímo poutní záležitostí. Vyobrazení tohoto ikonografického typu P. Marie je úzce spojené s náboženským bratrstvem působícím při významném benediktinském klášteře ve Wessobrunnu.



Obr. 6. Domácí krucifix s cínovým podstavcem, Obermmrgau (?), 19. století. Pohled na kříž měl člověku dodat sílu v jeho posledních chvílích. Krucifixy tohoto druhu se proto často umísťovaly v blízkosti umírajících. Plastika Krista uprostřed kříže, která provedením analogicky odpovídá rakovníckému nálezu, je dokladem jednak širokého rozšíření a dlouhodobé oblíbenosti tohoto typu Krista, jednak jeho využití pro různé druhy křížů. Převzato z Gribl 1994, Abb. 150



Obr. 7. Barokní medailon s vyobrazením Marie Wessobrunnské, není typický poutní medailon. Jedná se o medailon prezentující příslušnost jeho majitele ke katolickému arcibratrstvu působícímu při benediktinském klášteře ve Wessobrunnu

² Otázkou také zůstává, v jakém vztahu byl onen nositel jména Pavel k nebožtíkovi a zda i tímto směrem by nebylo možné vysledovat nějaký symbolický vztah k předmětu. (Křížek mohl nebožtík dostat od rodičů, kmotra, snoubence či snoubenky a podobně.)

Kult Wessobrunnské Marie zažíval rozkvět hlavně v 18. století. Samotný obraz, předloha popisovaného medailonu, vznikl roku 1704 a dnes se nachází v jednom z postranních oltářů farního kostela sv. Jana Křtitele ve Wessobrunnu. Maria na ní vyhlíží jako jemná dívka s hlavou mírně skloněnou k levému rameni, jejíž spletené vlnité vlasy zdobí bohatý věnec z růží a lilií.



Obr. 8. Předlohou pro lícovou stranu medailonu byl oltářní obraz z kostela sv. Jana Křtitele ve Wessobrunnu, známý jako *Mutter der Schönen Liebe*. Svátý obrázek, Německo, 20. století



Obr. 9. Vedle věrných kopií obrazu byla ve velké oblibě u věřících různá lidová vyobrazení předmětného mariánského námětu. V některých případech se tato vyobrazení natolik rozcházejí s předlohou, že přesné určení výjevu je možné pouze podle připojeného nápisu. Lidová kresba na skle, Německo, 19. století

Právě účes a věnec jsou pro zobrazení tohoto ikonografického typu Marie příznačné (obr. 8). Autorem obrazu, vytvořeného původně jako portrét blíže neznámé německé princezny, byl otec Inocenz,³ laický bratr z řádu benediktinů (Winhard 1999, 94). Proč a za jakých okolností došlo k přeměně obyčejného světského portrétního obrazu milostný, přibližuje několik dobových písemných pramenů.⁴

K Panně Marii Wessobrunnské, známé jako „Mutter der Schönen Liebe“ (doslova Matka krásné lásky), se lidé často modlili za uzdravení nemocných dětí. Jméno je údajně odvozeno ze starozákonních textů, které se vztahují k Boží moudrosti.⁵ Wessobrunnská Panna Marie byla zároveň považována i za Immaculatu, na což v ikonografické rovině poukazuje věnec lilií a růží, symbol zázraku neposkvrněného početí (Winhard 1999, 96).

Wessobrunnský kultovní obraz se v západní a střední Evropě šířil prostřednictvím velkého množství nejrůznějších kopií (obr. 9). Důvodem byl nejen věhlas Wessobrunnu, který se stal v průběhu 18. století jedním z nejdůležitějších a také nejnavštěvovanějších bavorských poutních míst,⁶ ale rovněž vznik tamního bratrstva Neposkvrněného početí Panny Marie, které mělo na jejich šíření nezanedbatelný podíl. Konfraternita, k jejímž členům patřily i vysoce postavené osoby z řad šlechticů a duchovenstva, se již záhy po svém vzniku (zal. r. 1710)⁷ opírala o vysoce početnou, nadregionálně organizovanou a v mnoha případech značně

³ Původním jménem Franz Metz (1640–1724). Z počátku pracoval jako kostelník a pomocník säbenského spirituála Otto Krafta v benediktinském klášteře v Säben v jižním Tyrolsku (lat. Sabiona). Je autorem části malířské výzdoby tohoto klášteře. V roce 1693 přesídlil do benediktinského klášteře Prüfening u Regensburgu, v němž se stal O. Kraft roku 1693 opatem. Od roku 1694 vystupuje Metz jako laický bratr, otec Innozenz (Winhard 1999, 94). Krátce poté, co v Prüfeningu dokončil obraz budoucí Panny Marie Wessobrunnské (1704), oslepl.

⁴ Vznik obrazu popisuje ve své „Historia Monasterii Wessofontani“ např. otec Ceolestin Leutner – došlo k němu poté, co v roce 1704 přijel jako host do Prüfeningu wessobrunnský benediktin Placidus Angermayr. Při návštěvě atelieru již tehdy téměř slepého bratra Inocence jej upoutal portrét jakési žijící kněžny. Byl jím natolik okouzlen, že se bratra zeptal, zda by z něj nemohl být mariánský obraz. Inocenc souhlasil a nahradil knížecí korunku věncem lilií a růží (Winhard 1999, 94). Milostný obraz, který takto vznikl, byl od roku 1723 do počátku 19. století umístěn v kapli bratrstva klášterního kostela ve Wessobrunnu a jako hlavní milostný obraz jej až do zániku staré benediktinské kongregace uctívala všechna opatství (Winhard 1999, 94).

⁵ Především ze starozákonního výroku Ježíše Siracha o moudrosti Boží (Sir, 24,24), který se nachází pouze v textu Vulgaty: „Ego mater pulchrae dilectionis et timoris et agnitionis et sancte spei“ a dále veršů Septuaginty 17–22 (Winhard 1999, 93).

⁶ V Rakovníku jsou zmiňovány poutě za účasti poutníků německy mluvících, kterým bylo kázáno z pavlače při zvonici (Renner 1931, 4).

⁷ Právně bylo bratrstvo, které vzniklo za účelem uctívání wessobrunnského kultovního obrazu, založeno pod titulem Neposkvrněného početí Marie papežským listem Klementa XI. (1700–1721) z 25. 10. 1710 a aprobační augšpurského biskupa. Dne 17. 5. 1711 následovalo slavnostní uvedení, spojené s velkolepým procesím. Tentýž papež bratrstvo spojil s římským arcibratrstvem Neposkvrněného početí Marie při San Lorenzu v Damasu a nadal ho četnými odpustky. K povýšení na samostatné arcibratrstvo došlo v březnu 1737 (Win-

vlivnou členskou základnu.⁸ Podíl na šíření kultu prostřednictvím svátostek dokládají například zakládací stanovy bratrstva (viz Winhard 1999, 98; Fassbinder 2003, 195). Ty členy společenství vybízely nejen k vykonávání pobožností k oslavě „Neposkvrněného početí“, ale i přímo k nošení obrazu Neposkvrněného početí, jehož předlohou byla s velkou pravděpodobností právě Panna Marie z Wessobrunnu.⁹ K roku 1736 podle pramenů prý již „žádný člen bratrstva nemohl být bez obrazu ‚der Schönen Mutter‘, a pokud svůj fenik ztratil, vzdychajíc a hořekujíc se šel shánět po jiném“ (Fassbinder 2003, 195).

Datace nalezeného medailonku se mj. opírá o analogické nálezy z jiných archeologických výzkumů a lze ji rámcově položit do 18. století,¹⁰ ne však před rok 1711. Za výrobce medailek s obrazem Matky krásné lásky se považuje dílna rodiny Seelů v Salzburgu (Fassbinder 2003, 195).

Medailony z hrobu 7 jsou značně narušeny korozi, přesto i u nich lze provést určení. Větší z medailonů měří na výšku 4,32 cm (včetně ouška), na šířku 3,13 cm, hmotnost činí 9,60 g (obr.10 a,b). Jedná se o litý, mosazný medailon, jehož lícová strana je téměř beze zbytku znehodnocena korozi. Na rubové straně lze rozeznat po obvodu medailonu náznak dvojité linky, uprostřed pole „jazyk“ Jana Nepomuckého a torzo opisu, z něhož je rozluštitelná pouze část slova „EPOMVC“, které lze po doplnění interpretovat jako příjmení Jana Nepomuckého. Kult tohoto svätce je natolik známý a natolik propojený s dějinami našeho území, že ho zde není zapotřebí detailně rozebírat. Připomeňme si pouze v poznámce základní data z jeho života.¹¹



Obr. 10a. Medailon z rakovnického nálezu je díky původnímu uložení v těsné blízkosti pohřbeného těla ve velice špatném stavu. Podílely se na tom hlavně chemické procesy působící při rozkladu lidských tkání



Obr. 10b. Původní podobu medailonu si můžeme dobře představit podle analogického kusu, položka 603, vyobrazeného v soupisu katolických svátostek, vytvořeného Bedřichem Přibílem v třicátých letech dvacátého století (Přibyl 1938, str. 52)

hard 1999, 98–99). Nutno dodat, že důvody pro papežské schválení založení bratrstva byly obdobné, respektive obdobně iracionální, jako ty, které vedly k povýšení Metzova obrazu na mariánský – šlo o pocit, tentokrát papežův, že se jedná o něco výjimečného. Když se totiž tehdejší papež Klement XI. zadíval na kopii milostného obrazu, která mu byla doručena společně s písemnou prosbou o ustavení bratrstva, měl údajně prohlásit: „V tomto obraze je obsaženo něco nebeského. To je hodno bratrstva“ (Winhard 1999, 98). Po zrušení wessobrunnského kláštera a přenesení milostného obrazu do farního kostela sv. Jana Křitele na počátku 19. století bratrstvo postupně zaniklo (Winhard 1999, 100).

⁸ Již ke dni založení mělo bratrstvo na 1000 zapsaných členů, v roce 1713 se jejich počet rozrostl na 12 000, pro rok 1753 jich bylo evidovaných dokonce na 600 000. Mimo německé prostředí vznikly dceřiné organizace např. také v Maďarsku, Belgii, Polsku, Francii a Alsasku (Winhard 1999, 99), ale také na Moravě a v Čechách (Fassbinder 2003, 194). V případě Rakovníka a jeho okolí se bohužel odnož tohoto bratrstva v průběhu 18. století v archívních pramenech prokázat nepodařilo (Národní archiv, fond Náboženská bratrstva, kart. 104, 106). Na konci 17. století spravovalo Rakovnický kraj 41 far, v nichž působilo 6 náboženských bratrstev (Mikulec 1993, tab. č. 1.). K roku 1768 se počet far rozrostl na 84, bratrstev však na základě farářských relací působilo při místních kostelech pouze 9: sv. jmen Ježíš, Marie, Josef (Nové Strašecí); sv. Anny (Oráčov a Zlonice); škapulířové (Peruc); růžencové (Petrovice); sv. Barbory (Roudnice); sv. Antonína Paduánského (Slabce) a konečně bratrstva Panny Marie Bolestné – ve Velvarech a Rakovníku (Mikulec 1993, 207–215).

⁹ Konkrétně jde o body stanov 3 a 5:3. Jeder sollte das Bildnis der Unbefleckten Empfängnis gleich einem Abzeichen mit sich tragen, wobei freigestellt war, ob er das Abzeichen öffentlich oder, auf eine Weis, wie jeden beliebig bei sich führen sollte. – Každý [tj. člen bratrstva] by měl u sebe nosit zobrazení Neposkvrněného početí jako odznak, přičemž nezáleží, zda by tento odznak nosil u sebe veřejně či nikoli, způsobem, jakého každému libo. 5. Andachten zum „Geheimniß der Unbefleckten Empfängniß Mariae“. – [vykonávat] pobožnosti k tajemství Mariina Neposkvrněného početí (Winhard 1999, 98).

¹⁰ Obdobný medailon, datovaný po roce 1711, pochází např. z výzkumu kostela v Badenu (Sennhauser 2008, s. 211, 220), nález z výzkumu pohřebiště kostela sv. Martina v kantonu Schwyz (Descœudres – Cueni – Hesse – Keck 1995, 209:3.1.52) nebo ze hřbitova na ostrově Wörth ve Staffelsee (<http://www.lrz-muenchen.de/~arch/mitt/mitt104.htm#m104-1.htm>; případně Fassbinder 2003, Taf. 17:6, nebo tamtéž, Taf. 18:2).

¹¹ Jan se narodil v rodině městského rychtáře. Studoval v klášterní škole v Nepomuku a následně v Praze teologii a právo. Po studiích řadu let působil jako notář arcibiskupské soudní kanceláře. Roku 1380 byl vysvěcen na kněze a jmenován farářem



Obr. 11. Jan Nepomucký zpovídá královnu Žofii. Tato zpověď se nikdy neuskutečnila, přesto byla v období baroka oblíbeným námětem pro malíře a grafiky. Autor obrazu: Jan Jiří Heintsch (1667–1712) kolem 1696. Převzato z katalogu výstavy „Svatý Jan Nepomucký 1393–1993“, katalogové číslo 20

V roce 1719 došlo k otevření Janova hrobu za účelem ověření pravosti Janových ostatků z důvodu jeho následného svatořečení. Při exhumaci byla tehdy společně s kostmi vyzdvížena i „zázračně“ uchovaná organická hmota, kterou přítomná komise identifikovala jako světcův jazyk. Zachovalost „jazyka“, dle komise, dokládala předpokládané Janovo uchování zpovědního tajemství královny Žofie (obr. 11). Jeden z potřebných zázraků pro kanonizaci světce tak byl na světě. Roku 1729 se Jan Nepomucký stal světcem.¹² A právě jazyk je následně velice často vyobrazován na „nepomuckých“ medailonech, které mají pro archeologii zásadní výhodu v tom, že i přes absenci letopočtu na většině z nich víme, že nemohly vzniknout před provedením exhumace a domnělým objevením Janova jazyka, tedy před rokem 1719 (obr. 12).

Menší medailon z hrobu 7 má také oválný tvar a je litý, s rozměry 3 × 2 cm (v/š). Jeho ouško se nedochovalo. Hmotnost medailonu činí 6,48 g. Na lícové straně předmětu je uprostřed dvojité linky rozeznatelná stojící postava, naproti níž se vznáší postava „anděla“. Z popisu zůstalo dochováno pouze slovo NORBERT. Zbytek lícové strany je zkorodován. Na rubové straně je rozlišitelná uprostřed dvojité linky stojící mužská postava s květinou v levé ruce. Na pravé drží Ježíška. Z popisu se zachovalo pouze několik písmen: ORD.P_AEM CAN.

Vzhledem k čitelnosti jména na lícové straně je jisté, že medailon nese vyobrazení Norberta z Xantenu (obr. 13).¹³ Ten byl roku 1215 prohlášen za blahoslaveného, v roce 1582 svatořečen. V roce 1626, v bouřlivé době třicetileté války, byly Norbertovy ostatky vyzvednuty z hrobu a převezeny do Strahovského pre-

u sv. Havla na Starém Městě pražském. V letech 1382–1387 studoval práva na univerzitě v Padově. Roku 1389 jej arcibiskup Jan z Jenštejna jmenoval svým generálním vikářem. Pro časté kompetenční spory s arcibiskupem uvažoval král o omezení jeho moci. Jako vhodný nástroj k oslabení Jenštejnovy moci chtěl král využít zřízení nového biskupství v Kladrubech u Stříbra, do jehož čela chtěl prosadit koruně loajálního preláta. Bohatý benediktinský klášter v Kladrubech měl finančně zajistit fungování nového biskupství. Král chtěl klášter zrušit a přeměnit právě na biskupství. Ke zrušení kláštera mělo dojít po smrti starého opata Racka. Opat zemřel počátkem roku 1393. Král v době jeho smrti pobýval mimo Prahu. Církevní hodnostáři využili jeho nepřítomnost. Mniši si neprodleně zvolili nového opata (mnicha Olena) a generální vikář Jan z Pomuku volbu potvrdil ještě před Václavovým návratem do Prahy. Tímto tahem církev obešla panovníkovu vůli. Vládcé pochopitelně zuřil. Vyvolal jednání s arcibiskupem. To se konalo na neutrální půdě johanitské jurisdikce na Malé Straně. K dohodě však nedošlo. Král nechal zatknout členy arcibiskupova doprovodu včetně Jana z Pomuku. Arcibiskup stačil spěšně opustit Prahu. Zatčení církevní úředníci byli následně vyslýcháni na mučidlech a během tohoto výslechu pravděpodobně Jan z Pomuku skončil. Jelikož se jednalo o důležitou osobu, kolem jejíž smrti se daly předpokládat ostré střety mezi církví a panovníkem, nechal Václav ještě téhož dne (20. března 1393) Janovo tělo v tichosti svrhnout z Karlova mostu do Vltavy. Po čtyřech týdnech našli Janovo tělo místní rybáři. Ostatky byly pohřbeny při dnes již neexistujícím kostele sv. Kříže Většího v nedaleké Dušní ulici na Starém Městě a následně byly přeneseny do svatovítské katedrály. V okamžiku potopení těla do vody jako by pod hladinou zmizela i (s nadsázkou řečeno) historická identita doktora Jana z Pomuku, generálního arcibiskupského vikáře. Dále následovala souhra historických nepřesností.

¹² Dnes již víme, že se nejednalo o jazyk, ale dekomponovanou mozkovou tkáň.

¹³ Norbert se narodil někdy kolem let 1080–1082 v Porýní a zemřel v německém Magdeburku v roce 1134. Jako druhorozený šlechtický syn byl předurčen pro vojenskou, případně duchovní kariéru. Po důkladných studiích se Norbert pohyboval coby uznávaný učenec v prostředí dvora císaře Jindřicha V., průběžně ale i na dvoře kolínského arcibiskupa Fridricha I. V roce 1113 nepřijal nabídku císaře na úřad biskupa v severofrancouzské Cambrai. Pravděpodobně měl obavy, nebo prostě nechtěl přijmout církevní úřad z rukou světské moci. Zásadní zlom v jeho životě však měla učinit až příhoda z roku 1115, když do něj při jízdě na koni na cestě do vestfálského Werdenu udeřil blesk, který ho srazil ze sedla. Norbert, který bral tuto příhodu jako boží znamení, se poté uchýlil do kláštera v Siegburgu a ještě koncem téhož roku přijal kněžské svěcení. Následně se měl zříci světského bohatství, rozdat majetek chudým a jako kazatel začít putovat po západní Evropě. Postupně kolem sebe soustředil skupinu žáků a když na remešském koncilu dostal od biskupa z Leonu nabídku na vytvoření vlastního reformního řádu, nezaváhal a založil bratrstvo. Prvním útočištěm řádu se stává údolí Prémontré, nacházející se severozápadně od Remeše. Zde vzniklé společenství bylo základem premonstrátského řádu, založeného na řeholi sv. Augustina. Roku 1126 byl Norbert jmenován arcibiskupem v Magdeburku, kde také po několikaletém působení zemřel a byl pochován.

monstrátského kláštera, kde se nachází dodnes. Kardinál Harach následně sv. Norberta přičlenil k českým zemským patronům. Lícová strana odpovídá popisu taktéž lícové strany u položky 677 podle Příbila (*Příbil 1938, 66*). Bohužel je zde medailon pouze popsán bez vyobrazení.

Jak již bylo řečeno, na rubové straně je uprostřed dvojité linky stojící mužská postava s květinou v levé ruce. Na pravé drží Ježíška. Celkově je tato strana medailonu velice poškozena korozi. Přesto na základě dochovaného náznaku vyobrazení a části nápisu i u této strany medailonu můžeme provést přesné přiřazení motivu konkrétnímu světcí.

Jedná se o postavu u nás méně známého katolického světce Heřmana Josefa ze Steinfeldu, v době vzniku medailonu blahoslaveného, světce od druhé poloviny dvacátého století (*obr. 14*). Heřman byl řeholníkem a knězem řádu premonstrátů. Původně ale měl být hodinářem. Tomuto řemeslu se sice učil, ale jeho myšlenky údajně neustále utíkaly k nadpřirozenu. Již od mládí prý míval mystické vize. V kostele si od něj vzala dřevěná soška Ježíška nabízené jablko, jindy mu Marie zázračně určila místo, kde má hledat peníze na nové boty, které tehdy nutně potřeboval. Do kláštera ve Steinfeldu vstoupil ve dvanácti letech. Coby člen řádu začal intenzivně studovat. V klášteře mimo studia a duchovních cvičení zpočátku vykonával kuchyňské práce. Později se stal knězem a nakonec sakristiánem. Byl znám svým asketickým životem. Vyznával až přehnanou skromnost. Těsně před smrtí si údajně předpověděl dobu svého skonu a určil si i místo, kde chce být pohřben (*Ravik 2006, 263*).

Analogicky odpovídá lícová strana popisovaného medailonu rubovému vyobrazení Norberta v položce 677 dle Příbila (*Příbil 1938, 66*), přičemž lícová strana Příbilem popsáného medailonu nese vyobrazení vraždy svatého Václava. Rubová strana popisovaného medailonu s vyobrazením blahoslaveného Heřmana Josefa odpovídá ikonograficky lícové straně položky 678 dle Příbila (*obr. 15*). Totožný medailon (spojení popsáných vyobrazení dohromady) prozatím není odjinud znám. To, že se na jeden medailon dostala totožná vyobrazení známá z jiných medailonů, ale není v období baroka nic neobvyklého. Výrobci medailonů se snažili tímto způsobem rozšířit variabilitu nabízeného zboží. Kombinace výrobních forem pro jednotlivé strany medailonů se praktikovala i u jiných vyobrazení a symbolů. Z hlediska datace spojuje Příbil položku 678, s odkazem na Příbílka, do doby opatování Mariana Hermanna, přesněji k roku 1729, kdy papež Benedikt XIII., obdařil dekretem svátek Heřmana Josefa plnomocnými odpustky (*Příbil 1938, 66*).

Pohřební věnec

V sektoru 4 v hrobu 11 byly zachyceny na lebce zbytky „čelenky“ (*obr. 16*), tj. tzv. pohřební koruny či věnce (lat. *corona mortis, corona funebris*; něm. *Totenkranz*, popř. *Totenkrone*). Její kostru tvoří pletivo jemných drátů, kroucených do pravidelných „osmiček“,



Obr. 12. Vyobrazení relikváře s jazykem sv. Jana Nepomuckého nemohlo vzniknout před rokem 1719. Autor grafického listu: Antonín Birckhart, Praha, 18. století (bez sign.)



Obr. 13. Grafický list s takřka komiksovým znázorněním legendy o svatém Norbertovi. V levé dolní části vyobrazení můžeme rozpoznat Norberta sraženého bleskem z koně, v pravé spodní části pak jeho symbolické oproštění se od majetku. V horní části tisku nechybí ani vyobrazení monstrance coby nejznámějšího Norbertova atributu, ani jeho postavu často doprovázející andělé. Autor grafického listu: Klauber Karel, 18. století. Grafická sbírka strahovského kláštera (bez sign.)



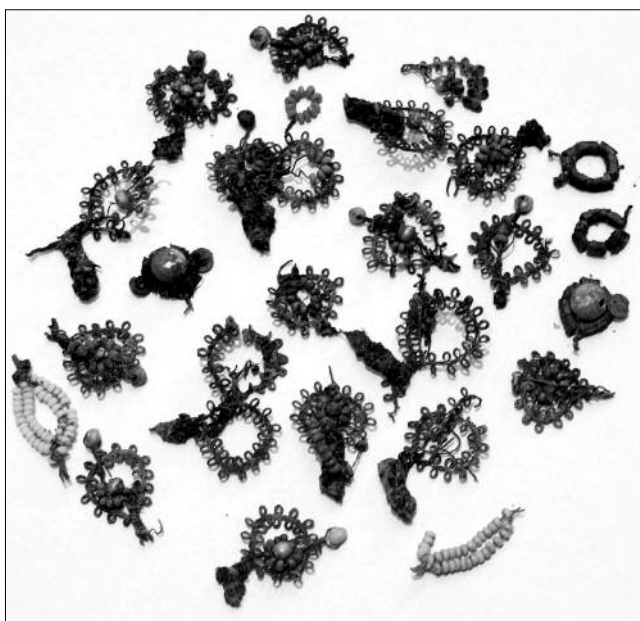
Obr. 14. Dobové vyobrazení svatého Heřmana Josefa, byť stranově převrácené, odpovídá vyobrazení na zkoumaném medailonu. Autor grafického listu: Philip Kilián, 18. století. Grafická sbírka strahovského kláštera (bez sign)



Obr. 15. Lícová strana položky 678 ze soupisu katolických svátostek vytvořeného Bedřichem Přibilem v třicátých letech dvacátého století přesně odpovídá svým provedením rakovnickému nálezů (Přibil 1938, str. 66)



Obr. 17. Olejomalba z roku 1748 zobrazuje příslušnici řádu mnichovských servitek, Marii Carolinu (Renata Schönauer 1713–1748), vystavenou na marách. Sestra je vybavena posvěcenou svící, krucifixem, který byl patrně opatřen odpustkem, a růžencem. Hlavu jí pokrývá pohřební věnec z květů růží a snítek rozmarýny, která se v pohřebním rituálu doby baroka s oblibou využívala. Autor obrazu: Egid Quirin Asam (1692–1750). Klášter servitek, Mnichov. Převzato z Metken 1984, Nr. 140a



Obr. 16. Část pohřební koruny z rakovnického nálezů

kteří doplňují bílé a průhledné skleněné korálky. Drát je spolu s korálky stylizován do podoby kvítků a listů. Drátěná ozdoba byla podložena pásem látky, patrným na temeni hlavy. V momentě pohřbu mohla být kovová konstrukce, dle dobového obyčeje, proložena živými, papírovými nebo textilními květy (obr. viz např. *Totenhochzeit* 2007, Abb. 172, 173, zde obr. 17).

Z umístění na lebce a provedení je zřejmé, že se jedná o nákladnější exemplář, který by podle schematické řady J. Lippok mohl představovat buď typ diadém (viz Lippok 2009, Abb. 31:b, zde obr. 18), pokrývající pouze oblast spánků a temene lebky, nebo věnec (viz Lippok 2009, Abb. 31:a; 83), objímající celou hlavu kolem dokola. Zemřelí vybavení na poslední cestu věncem či korunou jsou dobře známi z pohřebních kontextů především regionů středního a severovýchodního Německa. Zvyk věncit či ko-

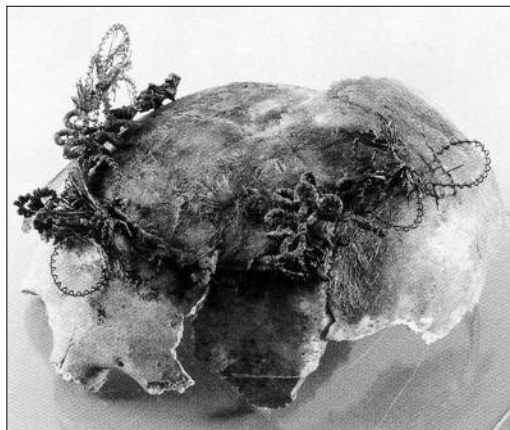
runovat mrtvé lze v této oblasti archeologicky doložit již od 16. století. Nejmladší doklady se zpravidla datují do 1. poloviny 19. století (Lippok 2009, 68–69). Největší množství dosud zachycených německých nálezů se řadí do 17. a 18. století (Lippok 2009, 69).

Podle dosavadních poznatků se koruny a věnce dávaly do hrobů především dětem¹⁴ a svobodným jedincům obou pohlaví. Zpravidla se jednalo o mladé osoby, nicméně nejsou vyloučeny ani v pohřbech starších či přímo starých lidí. Hlavním kritériem byla „panenskost“ zemřelého, které se právě touto ozdobou hlavy vyjadřovala pocta.¹⁵ V některých německých oblastech se věncem či korunou vzdávala čest i šestinedělkám, za jejich utrpení (Lippok 2009, 80). Stejně jako věk nerozhodovala v tomto pohřebním obyčeji ani náboženská příslušnost – zvyk byl rozšířen jak v protestantském, tak katolickém prostředí. K výrobě těchto předmětů se zpravidla používal měkký, dobře zpracovatelný měděný drát, potažený vrstvičkou jiného kovu, obvykle stříbra, zlata nebo zinku.

Jemný drát s měděným jádrem a kruhovým průřezem, často spirálovitě stočený, se označuje termínem leonský drát – leonské drátěné zboží. Název se odvozuje od pravděpodobného místa zahájení výroby, francouzského města Lyon. V Lyonu se tento druh drátu vyráběl již na počátku 16. století (Lippok 2007, 254). Na konci tohoto věku převzal výrobní technologii bavorský Norimberk a po něm řada dalších německých měst. V průběhu 17. století náležel k producentům leonského zboží např. Hamburg, Lipsko, Gdaňsk, Erlangen, Ansbach, Augsburg, saský Freiberg, Berlín, v 18. století také Wolfenbüttel a Köthen (Lippok 2007, 254). Jedním z nejdůležitějších výrobních center jak zboží, tak strojů pro jeho výrobu, však zůstal v 18. století Norimberk (Lippok 2007, 254).

Pokud jde o další zpracování leonského zboží a vlastní výrobu pohřebních korun a věnců, předpokládá se, že i u tohoto druhu výrobků šlo zpravidla o tzv. klášterní práce, které se zhotovovaly za zdmí ženských, ale i mužských klášterů (*Klosterfrauenarbeiten* 1987, 5).¹⁶

Přestože většinu pohřebních korun zachycených v archeologickém kontextu známe z Německa,¹⁷ věncení hlavy zemřelých drátěným věncem lze v několika případech doložit i v kontextech českých novověkých pohřebišť. Z publikovaných nálezů jde především o věnce zachycené ve výbavách hrobů v bazilice sv. Jiří na Pražském hradě (Borkovský 1975, hrob 35, obr. 130:1, a hrob 24, obr. 124: 3), z hrobů zachycených záchranným archeologickým výzkumem za hřbitovní zdí kostela sv. Trojice (dříve sv. Antonína) v Trojické ulici v Praze (Beranová 1989, obr. 4a–6), z pohřebiště při kostelu sv. Petra a Pavla v Kralovicích na severním Plzeňsku (Stránil 2008, obr. na str. 10) a z pohřebiště kostela sv. Mikuláše v Českých Budějovicích (Hanušová 2010, 86–88, 105–108, 131–136). Téměř ve všech těchto případech jsou nálezy datované do období 17. až první poloviny 18. století. V porovnání s rakovnickým nálezem lze však, vyjma Českých Budějovic,¹⁸ konstatovat, že jde o kusy méně zdobné a způsobem vinutí drátu,¹⁹



Obr. 18. Diadém zdobící čelní část hlavy a oblast spánků, jehož základní konstrukci tvořila drátěná obroučka doplněná jemnými měděnými drátky tvarovanými do podoby listů a květů. Hrobový nález, Neubrandenburg, Marienkirche. Převzato z *Totenhochzeit* 2007, Abb. 205

¹⁴ Vzhledem k četnosti nálezů tohoto druhu v jejich hrobech, ale rovněž z ikonografických dokladů, se předpokládá, že obzvláště v jejich pohřebním rituálu měly tyto předměty důležité místo. V Německu dokonce existovala pověra, že pokud dítě nedostane do rakve věneček, čeká ho místo nebe očistec (Lippok 2009, 81).

¹⁵ Pohřební věnec či koruna rovněž odkazují na svatbu, která na svobodného čeká v nebi (Sörries 2007, 81).

¹⁶ V nich se ostatně vyráběly i věnce pro profesy a korunky primiců – obr. viz *Klosterfrauenarbeiten* 1987, 30–31.

¹⁷ Zatím především z oblastí spolkových zemí Braniborska, Meklenburska-Předních Pomořan, Berlína (Lippok 2009, 17) a dále Hesenska, Durynska, Dolního Saska a Horního Bavorska (*Totenhochzeit* 2007). Z výčtu je patrné, že se jedná o oblasti s převahou protestantsky orientovaného obyvatelstva.

¹⁸ Hanušová 2010, 85–88, 105–107, 132–135.

¹⁹ Pro rakovnický nález jsou typické pravidelné osmičky. Je zajímavé, že takový způsob vinutí drátu nevykazují ani zveřejněné české nálezy, avšak ani dosud publikované německé exempláře, jejichž komponenty jsou vyrobeny zpravidla nikoliv z osmičkovitě, nýbrž spirálovitě stočeného drátu (viz např. Lippok 2009, Abb. 100, 106, 115, 118). S „pravidelnými osmičkami“ se lze nicméně setkat u jiných druhů „klášterních prací“ (např. věnců pro profesy, výzdobě oděvů pro milostné sošky, ve výzdobě škapulířů a relikviářů), datovaných od 18. do 20. století (viz např. *Klosterfrauenarbeiten* 1987, Abb. 10; Meyer-Nusser 2000, pouzdro na tzv. devítkový škapulíř na str. 75.)

stejně jako tvarem jednotlivých komponent, odlišné. Na základě posouzení provedení českých a německých nálezů pohřebních věnců, a také barokních klášterních prací z německých kostelů a muzejních sbírek, lze tedy rakovnický nález pohřebního diadému/věnce datovat do průběhu 18. století. Zda jde přímo o import z Německa, popř. klášterní práci domácí proveniencí, zůstává otázkou.

Torzo růžence

V hrobu č. 7 byl společně s drobným Caravaca-křížkem a dvěma medailony nalezen i nenápadný korálek. Na výšku měří 0,68 cm, široký je 0,78 cm, hmotnost činí 0,16 g. Korálek je kostěný, soustružený. Tvar má protáhle kulovitý, je v barvě kosti. Jeho povrch je hladký. Uprostřed má jeden průvrt a jeho výzdobu tvoří tři příčné zářezy.

Přestože se korálek našel v hrobu jako jediný, dá se s určitostí předpokládat, že se jedná o pozůstatek růžence či modlitební šňůry. Otázkou však zůstává, zda byl růženec (modlitební šňůra) původně uložen v hrobě, ze kterého byl korálek vyzvednut, nebo zda pochází ze staršího narušeného pohřbu a do hrobu 7 se dostal pouze druhotně, se zásepovým materiálem hrobové jámy. To, že se v hrobu nacházel jako jediný, nasvědčuje spíše druhé variantě.

Růžence, případně modlitební šňůry, byly v období baroka běžnou součástí výbavy domácností. Růženec v této době pronikl do všech společenských vrstev a neobešla se bez něj řada církevních úkonů ani praktik lidové zbožnosti. Lidé ho přebírali u zpovědi i svatého přijímání, tiskli ho k sochám svatých a k svatým ostatkům na poutních místech. Velice často je provázek v okamžiku umírání a následně se hojně dostával i do jejich pohřební výbavy (blíže k růžencům a modlitebním šňůrám *Omelka – Řebounová 2008*, 887–891).

Z hlediska typologie lze korálek zařadit do typologické řady korálků, nalezených ve Šporkově ulici čp. 322/III v Praze na Malé Straně.²⁰ Z hlediska datace se dá předpokládat, že doba jeho výroby zhruba odpovídá ostatním předmětům souboru, tedy 18. století.

Knoflíky

V materiálu zachyceném výzkumem se nachází knoflíky pouze dva. U prvního, mosazného manžetového knoflíčku, nalezeného poblíž nebožtíkovy ruky v hrobě 2, lze oprávněně předpokládat, že byl součástí pohřebního oděvu zesnulého. Zdvojený mosazný knoflík se skleněnou mačkanou, lahvově zelenou vložkou má na povrchu jednoduchý geometrický obrazec. Knoflík má na výšku 1,03 cm, široký je 1,16 cm a jeho hmotnost činí 2,02 g. Knoflík je částečně odkorodován.

U druhého knoflíku, který byl nalezen v sektoru 3, příslušnost k hrobové výbavě jednoznačně konstatovat nemůžeme. Předmět byl zachycen při strojovém provádění výkopových prací stavební firmou a nemá přímou souvislost s žádným dokumentovaným hrobem. Tento knoflík je skleněný, s železným očkem, mačkaný, blankytně modrý. Na povrchu má nejasný ornament. Knoflík je naprasklý.

Oba uvedené knoflíky lze rámcově datovat do 18. století.

Kruhová schránka (relikviář?)

Nález (*obr. 19*) pochází z hrobu 3 (sektor 5). Předmět byl zachycen v prostoru levé části hrudníku. Jde o schránku kulatého tvaru, přibližně čokovitého průřezu, o průměru cca 7,1 cm, kterou tvoří rám zhotovený ze slitiny barevných kovů, opatřený kroužkem na zavěšení a dvě kruhová skla. Ve vnitřku předmětu se nedochovaly rozeznatelné pozůstatky předmětů. Lze ale předpokládat, že se jedná o drobný relikviář, pro který se již v dobových pramenech objevuje v německé literatuře dodnes užívaný termín *Reliquienkapsel* (*Meyer-Nusser 2000*, 72).²¹ Vzhledem k použití skleněného krytu na obou stranách lze rovněž uvažovat o specifické variantě ostatkového medailonu, tzv. *Agnus dei*, jehož typickou součástí bývala nejen posvěcená vosková plaketka (medailon) s motivem Beránka božího, ale často také provedení bohaté vnitřní výzdoby na líci i rubu svátostky.

Relikviáře jsou schránky různého typu a tvarů, sloužící pro uchovávání ostatků svatých v podobě kostí, vlasů, částí oděvu, zlomků z kříže apod. Zvyk vkládat a vystavovat tyto ostatky ve zdobených

²⁰ Jedná se o typ tvaru 1c (*Omelka – Řebounová 2008*, 889), výzdoba je provedena třemi příčnými zářezy, popisovaný korálek tak má tvarem, výzdobou a provedením poměrně blízko ke korálkům ze Šporkovy ulice typu ko 192, případně typu ko 205 (*Omelka – Řebounová 2008*, 935).

²¹ Např. v pozůstalostním inventáři pražské kramářky Anny Marie Hillingerin z roku 1765 zbylo neprodaných 15 mosazných relikviářků (*15 messingere Reliquien Kapsl*), u nichž bohužel chybí odhadní ceny (Archiv hlavního města Prahy /≠AHMP/, Sběrka rukopisů, 1218, folio H3 revers).

skříňkách je doložen v Byzanci již v průběhu 4. století (Vašicová – Zářecká 1999, 44). V západní Evropě se běžně rozšířil v 5. století po Kristu (*Heilige Erinnerung* 2003, 5). Na přelomu raného a vrcholného středověku se v tomtéž prostoru rozvinulo specifické „relikviářové“ umění, jehož produktem byly nákladně provedené relikviáře různých typů a forem. Mívaly tvar rakve, později desky, kříže, busty, paže, ruky, prstu, skříňě, skříňky nebo rámu na noze s podstavcem (Vašicová – Zářecká 1999, 44). Bývaly zdobené zlatem, emailem a drahými kameny a patřily převážně k inventáři chrámových pokladnic.

Různorodost si relikviáře zachovaly i v době baroka (*obr.* 20). Oproti středověku však přestaly být výlučnou záležitostí šlechtického a církevního majetku a staly se dostupným prostředkem podporujícím zbožnost širokých vrstev obyvatel.²² Ve formě drobných, zpravidla oválných, kulatých, obdélných či srdcovitých schránek si je lidé často zavěšovali na růženec, stuhu kolem krku, popř. si je ukládali do pouzder nošených na krku či jinak na těle. Obsah i kvalita provedení byly různé, obecně se od nich očekával ochranný charakter, včetně léčebných účinků (Omelka – Řebounová – Šlancarová 2009a, 591–592).

Jelikož jsou obě krycí skla rakovnického nálezu silně opalovaná, a předmět nebyl z důvodu křehkého stavu zachování otevřen, nelze přesně říci, co je jeho náplň. Obecně lze konstatovat, že svátostiny a apotropaické předměty nejrůznějšího druhu.²³

Pokud schránu vyplňovaly obrázky světců, drobné relikvie (mnohdy z vosku), ručně psané popisné pásky a cedulky, voskové figurky či posvěcené voskové medailony s motivem Beránka božího (tzv. *Agnus dei*), často bohatě orámované ornamentálně provedeným dracounem, mohlo se jednat o výrobek, jehož výzdoba byla prací některé z klášterních dílen. V našem prostředí přichází v úvahu jak kláštery jihoněmecké a rakouské, tak české provenience. Z řeholních domů se na výzdobu tohoto druhu obecně specializovaly především benediktinky, dominikánky, františkánky, dále uršulinky, karmelitánky či servitky. Z mužských řádů to byli benediktini, pauláni, cisterciáci nebo karmelitáni (Rothmund 1982, 10), výjimkou však nejsou ani jezuité (*Klosterfrauenarbeiten* 1987, 8).



Obr. 19. Relikviář (nález z výzkumu)



Obr. 20. *Wettersegen, Landshut, Klášter uršulinek sv. Josefa, poslední čtvrtina 18. století. Tzv. Wettersegen – pozehnání proti počasí – byly velmi oblíbeným typem sakramentálií, jimž se přičítala především ochrana před bleskem a krupobitím, a které se rovněž řadily k předmětům vyráběným v klášterech. Známe je zejména z německy mluvících zemí. Zpravidla mají formu kruhového relikviáře většího průměru (20–30 cm), v němž je pod skleněným krytem na obou stranách nashromážděno značné množství nejrůznějších předmětů s „apotropaickým“ účinkem. Mohou to být relikvie, často označené hedvábnými pásky, dále mědiryty s náboženskými motivy, voskové figurky svatých, polykací obrázky, drobné kovové svátostky včetně plaketek s motivy světců, poutních medailonků a křížků, semena a různé části rostlin (např. vrbové kočičky). Převzato z Maria Allerorten 1999, kat.-Nr. II/54, obr. na str. 403*

²² O typech a cenách si lze udělat představu pohledem do majetku pražského barokního měšťanstva – kupř. v pozůstalosti zlatníka Franze Dispacha, sepsané roku 1766, se nacházel 1 stříbrný relikviář s částčkou ze sv. Kříže (*silbernes Reliquarium mit Partikl von heil. Creütz*), prodaný následně v dražbě za 28 zl. 30 krejcarů. Dále 1 relikviář s voskovým obrázkem (*Reliquiar mit einem wachsenen bildt*) prodaný za 8 zlatých, 1 starý relikviář (*1 altes Reliquarium*), o který patrně již v dražbě neměl nikdo zájem, neboť v zápise zůstal bez ceny, a 1 stříbrný relikviář (*silbernes Reliquarium*), vydražený za 11 zlatých. Zlatník měl v majetku rovněž tzv. galanterie, které se formou, alespoň jak vyplývá ze zápisů, drobným relikviářům podobaly (AHMP, Sběrka rukopisů, sign. 1218, folio K 24 /revers/ – K 27/revers/). Dále můžeme uvést např. relikviář sv. Jana Nepomuckého (*Ein Reliquarium St. Joannis Nepom.*) z pozůstalosti pražské měšťanky Magdaleny Fignerin z roku 1777, který byl s odhadní cenou 30 krejcarů nakonec vydražen za pouhých 22 krejcarů (AHMP, Sběrka rukopisů, sign. 1194, folio 22 avers) či stříbrný relikviář tvaru srdce o váze dvou lotů po 54 krejcarech (*Ein Silbernes Reliquarium in form eines hertzens weget 2 loth à 54 Kr.*), který podle inventárního soupisu z r. 1731 zůstal mezi cennostmi v pozůstalosti pražského měšťana Johanna Carla Neckheima von Likowitz. Jeho odhadní cena činila 1 zl. 48 kr (AHMP, Sběrka rukopisů, sign. 1183, folio 175 avers).

²³ Relikvie, svaté obrázky, drobné kovové svátostky, lístky s úryvky modliteb a pasáží z Bible, semena různých bylin, papírová kvítka, posvěcená hlína, lístky s magickými texty, atd.



Obr. 21. Škapulíř zdobený dracounovou výšivkou a potiskem s motivem Madony uctívané v klášteře uršulinek v bavorském Landshutu a hlavou sv. Anastasia. Landshut (?), 18. století. Převzato z Kürzeder 1999, 286, Abb. 7

Podle provedení rámu, zejména vnitřního „ozubení“ a tvaru závěsu, lze předpokládat, že by mohlo jít o práci z počátku 18. století. Takovému závěru nahrává i doložená stratigrafie. Hrob byl zaměřen pod hrobem 2, s nálezem mosazné plastiky Krista (viz katalog č. 217) z dřevěného kříže, jejíž typ se mohl v hrobových výbavách objevit nejprve od konce 20. let 18. století.

Na nalezené schránce se zachovaly zbytky textilie, která mohla pocházet buďto z oděvu zemřelého, nebo možná i z textilního pouzdra (škapulíře),²⁴ v němž mohl být relikviář uložen. Škapulíř se řadí k apotropaickým předmětům, které náležely k oficiálně potvrzeným svátostinám v rámci katolické církve. Víra v jeho ochrannou moc vycházela z legendy spojené s Pannou Marií a nadějí na posmrtnou spásu.²⁵ Kromě církevně schválených škapulířů se však v lidovém prostředí paralelně šířily i různé formy jejich imitací.²⁶ Škapulíře, které se nosily v laickém prostředí, představovaly zpravidla dva čtvercové kousky textilí (často složené z několika vrstev látek) vzájemně spojené tkanicemi či provázky. Uvažovaly se buď na hrud' či šiji, často se nosily přímo na holém těle. Mnohdy šlo o bratrské škapulíře, které byly církevně schváleným znakem členů určitého bratrstva či laických kongregací, a které zpravidla mívaly ustálenou, úředně schválenou barvu (Kafka 2009, 274–275). Vrchní strany škapulířů bývaly obecně zdobeny dracounovými výšivkami a potisky (obr. 21).²⁷ Jejich výrobou, zejména těch vyšivovaných, se jako v případě relikviářů zabývali především řeholníci.

SHRNUTÍ

Záchranný archeologický výzkum byl vyvolán rekonstrukcí plynovodu. Proběhl od 15. června do 4. července 2009 a byl limitován trasou plynového vedení. V době, kdy se zemní práce posunuly do areálu bývalého hřbitova u kostela sv. Bartoloměje, byly zachyceny lidské kosterní pozůstatky a stavební činnost musela být pozastavena. V dotčené části bylo následně přikročeno k provedení archeologického výzkumu.

V průběhu výzkumu se podařilo zdokumentovat pozůstatky zděné architektury. Většinu z nich bylo možné následně ztotožnit se stavbami zachycenými v písemných pramenech. Ve výkopu při jižní lodi kostela byly odkryty základy barokní kaple Bolestné Panny Marie z roku 1699 (zeď 901). V jejím interiéru došlo k odhalení pohřbu, který lze díky narušení vkopem pro zdivo kaple datovat do doby před vznikem budovy.

²⁴ Název škapulíř se odvozuje od latinského *scapula* (rameno, plece). Ve středověku se jím označoval přehoz přes řádové roucho, který chránil oděv řeholníků při práci. V církevním prostředí škapulíř (*scapularium*) označuje široký pruh látky s otvorem pro hlavu nebo přehoz přes rameno s kapucí, který se stal posvěcenou součástí řádového oděvu (Kafka 2009, 274). Škapulíř s caravackým křížem byl např. zachycen při výzkumu krypty kostela sv. Františka Xaverského v Uherském Hradišti, inv. č. SF 39303 – krypta A (Pavelčík 1998) nebo z pohřebiště u kapucínského kláštera sv. Josefa v Praze-Novém Městě (Flek – Kubálek – Omejka – Podliska 2009, fig. 38).

²⁵ Podle legendy, známé od 13. století, odevzdala Panna Marie prostřednictvím karmelitána Stocka škapulíř všem věřícím, jakožto součást svého oblečení, se slovy: „Vezmi toto roucho, je známkou spásy, zárukou pokoje a věčného závazku; kdo v něm zemře, nezakusí věčného ohně“ (Kafka 2009, 276).

²⁶ Kromě úředně povolených škapulířů existovala celá řada textilních pouzder sloužících pro uchování nejrůznějších svátostek a magických předmětů, která sice jako škapulíř na první pohled vypadala, oficiální posvěcení však neměla. Naopak, jejich používání jakožto pověrečných artefaktů církev zakazovala. V české literatuře se tato pouzdra objevují pod názvem amuletový nebo devítkový škapulíř. Účel jejich nošení byl opět především apotropaický – sloužily jako ochrana před nenadálým úmrtím, proti čarodějnictví, nemocem, krupobití apod. Pokud je jejich majitel chtěl zbavit alespoň trochu puncu pověrečnosti, nezbyvalo mu mnohdy nic jiného, než je posvětit neoficiálně. Toho mohl dosáhnout vložением patřičných devocionálií, anebo dotykem se záračným kultovním objektem (Kafka 2009, 277).

²⁷ K nejoblíbenějším motivům patřilo zobrazení Panny Marie Škapulířové, často ve spojení se zobrazením duší v očistci či v rámci výjevu zjevení Panny Marie Šimonu Stockovi; dále hlava sv. Anstáze, postava sv. Josefa, sv. Františka, Srdce Ježíše, Srdce Panny Marie, Kristovy a mariánské anagramy a eucharistické symboly (Kafka 2009, 275–276).

Celkově bylo zachyceno jedenáct hrobů. Dokumentované hroby dodržovaly s drobnými odchylkami orientaci Z–V, mrtví směřovali hlavou k západu, tváří k východu – Jeruzalému. Všichni leželi v poloze na zádech, ruce měli překřížené nebo i sepaté na břiše.

Z několika hrobů a historických terénů byl v rámci výzkumu vyzvednut soubor dvanácti předmětů, které mají přímou či nepřímou souvislost s pohřebním ritem. Z těchto dvanácti položek je možné devět předmětů přiřadit k devocionálním a dva předměty (knoflíky) k osobnímu majetku zemřelých. Konkrétně se jednalo o tři medailony, dva křížové přívěsky, plastiku Krista s Adamovou lebkou (torzo dřevěného krucifixu), torzo pohřebního věnce, relikviářovou schránku, růžencový korálek a dva skleněné knoflíky.

Z hrobu 2 pochází manžetový knoflík a mosazná plastika ukřížovaného Krista s Adamovou lebkou, které jsou pozůstatkem pravděpodobně dřevěného kříže do ruky, s kovovými aplikacemi. V hrobě 3 byla zachycena kruhová schránka, kterou lze s největší pravděpodobností přiřadit k drobným relikviářům. Relikviář mohl obsahovat různé svátostiny a apotropaické předměty, včetně relikvií, svatých obrázků, drobných kovových svátostek apod.

Z ikonografických motivů na medailonech bylo rozborem doloženo vyobrazení Panny Marie Wes-sobrunnské na lícové straně a planoucí Srdce Páně a Srdce Marie na rubu (hrob 2). Z hrobu 7 pochází nález medailonu s vyobrazením sv. Jana Nepomuckého na líci a monstrance s jazykem sv. Jana na rubové straně. Ve stejném hrobě byl zachycen i medailon se sv. Norbertem na jedné a sv. Heřmanem Josefem na druhé straně. Z téhož hrobového kontextu je doložen i nenápadný kostěný korálek (pravděpodobně pozůstatek růžence) a drobný přívěsek tvaru tzv. Caravaca-kříže s rytou linií, který mohl být rovněž součástí růžence.

Posledním nálezem z hrobového kontextu (hrob 11) je torzo pohřebního věnce. Takové se dávaly do hrobu dětem, neprovdaným jedincům, některým příslušníkům kléru, popř. šestinedělkám.

Mimo hrobové kontexty byl v rámci výzkumu zachycen drobný stříbrný přívěsek tvaru jetelového krucifixu s nápisem Pawel na rubové straně a modrý skleněný knoflík s železným očkem.

Ačkoliv byl provedený archeologický výzkum pouze liniovou záležitostí, zachycené archeologické situace a nálezy doložily vedle relikvií zaniklé architektury zejména složení pohřební výbavy rakovnického pozdně barokního měšťanstva a zároveň potvrdily značnou unifikanost pohřební výbavy obyvatel českých měst v období 18. století.

PRAMENY

- Archiv hlavního města Prahy, Sběrka rukopisů, sign. 1218, 1183, 1194.
Královská kanonie premonstrátů na Strahově. Grafická sbírka Strahovské knihovny, nesign.
Národní archiv, fond Náboženská bratrstva, kart. č. 104, 106.
Státní okresní archiv Rakovník, fond Archiv města Rakovníka, fotografie č. 1.
Státní okresní archiv Rakovník, Sběrka map a plánů (nesign.).

LITERATURA

- Beran-Cimbůrková, P. 2011: Antropologický rozbor kosterních pozůstatků z Rakovníka, *Archeologie ve středních Čechách* 15, 1051–1062.
- Beranová, M. 1989: Kovové vínky pražských dívek ze 17. a první poloviny 18. století, *Archaeologica Pragensia* 10, 269–280.
- Borkovský, I. 1975: Svatojiřská bazilika a klášter na Pražském hradě. Praha.
- Cechner, A. 1913: *Soupis památek historických a uměleckých 39. Politický okres rakovnický, II. díl*. Praha.
- Fassbinder, S. 2003: *Wallfahrt, Andacht und Magie*. Bonn.
- Flek, F. – Kubálek P. – Omelka M. – Podliska J. 2009: Výzkum novověkého hřbitova v areálu bývalého kláštera kapucínů u sv. Josefa v Praze-Novém Městě. In: *Studies in Post-Medieval Archeology* 3. Praha, 407–452.
- Descaudres, G. – Cueni, A. – Hesse, Ch. – Keck, G. 1995: *Sterben in Schwyz*. Basel.
- Gribl, A. A. 1994: *Häusliche Andacht. Gegenwart des heiligen in Stube und Haus. Ein historischer Abriß*. Dachau.
- Hanušová, V. 2010: Pohřební výbava mrtvých na novověkých pohřebištích: hmotná kultura měšťanského prostředí na příkladu pohřebiště u kostela sv. Mikuláše v Českých Budějovicích. Magisterská práce. Filozofická fakulta JČU České Budějovice.

- Heilige Erinnerung 2003*: Heilige Erinnerung. Reliquien und Reliquienbehälter aus der Sammlung Harrie Hamers/ Ger Ijsebrand. Sonderausstellung vom 28. September bis 16. November 2003. Goch.
- Kafka, L. 2009*: Dárek z pouti: poutní a pouťové umění. Praha.
- Katalog výstavy 1993*: Svatý Jan Nepomucký 1393–1993. Výstava Bavorského Národního muzea v Mnichově ve spolupráci s klášteřem premonstrátů na Strahově v Praze a s Národním muzeem v Praze. Čelákovice.
- Klosterfrauenarbeiten 1987*: Klosterfrauenarbeiten. Kunsthandwerk aus bayerischen Frauenklöstern. München.
- Kuča, K. 2004*: Města a městečka v Čechách, na Moravě a ve Slezsku. 6. díl. Praha.
- Kürzeder, Ch. 1999*: Geweyhte Sachen und anberührte Bildlein. Das Kloster der Ursulinen in Landshut als Zentrum barocker Sakramentalienfrömmigkeit. In: Maria Allerorten. Die Muttergottes mit dem geneigten Haupt. 1699–1999. Das Gnadenbild der Ursulinen zu Landshut – Altbayerische Marienfrömmigkeit im 18. Jahrhundert. Landshut, 277–302.
- Lippok, J. 2007*: „Bei den Toten unten...“ – Ergebnisse einer archäologischen Annäherung. In: Totenhochzeit mit Kranz und Krone. Zur Symbolik im Brauchtum des Ledigenbegräbnisses. Kassel, 254–276.
- Lippok, J. 2009*: Corona funebris – Neuzeitliche Totenkronen als Gegenstand der archäologischen Forschung. Langenweissbach.
- Maria Allerorten 1999*: Maria Allerorten. Die Muttergottes mit dem geneigten Haupt. 1699–1999. Das Gnadenbild der Ursulinen zu Landshut – Altbayerische Marienfrömmigkeit im 18. Jahrhundert. Landshut.
- Metken, S. 1984*: Die letzte Reise. Sterben, Tod und Trauersitten in Oberbayern. München.
- Meyer-Nusser, M. 2000*: Frommer Sinn und Herzensfreude. Von der Schönheit, Ausstrahlung und Anmut alter und neuer Klosterarbeiten. Nesselwang im Allgäu.
- Mikulec, J. 1993*: Zbožná bratrstva při farnostech pražské arcidiecéze a jejich majetkové zázemí před josefinskými reformami. In: Folia Historica Bohemica 16, 171–219.
- Omelka, M. – Řebounová, O. 2008*: Soubor korálků ze zaniklého hřbitova při kostelu sv. Jana v Oboře (Praha-Malá Strana), Archeologie ve středních Čechách 12, 867–961.
- Omelka, M. – Řebounová, O. – Šlancarová, V. 2009*: Soubor křížků ze zaniklého hřbitova při kostelu sv. Jana v Oboře (Praha-Malá Strana) I. Obecné Kříže, Archeologie ve středních Čechách 13, 1001–1083.
- Omelka, M. – Řebounová, O. – Šlancarová, V. 2009a*: Pohřební výbava a její symbolický význam pro obyvatele Čech a Moravy, Archaeologia historica 34, 591–602.
- Omelka, M. – Řebounová, O. – Šlancarová, V. 2010*: Soubor křížků ze zaniklého hřbitova při kostelu sv. Jana v Oboře (Praha-Malá Strana) II. Speciální Kříže, Archeologie ve středních Čechách 14, 467–520.
- Pavelčík, J. 1998*: Nálezová zpráva ze záchranného výzkumu kostela sv. Františka Xaverského v Uherském Hradišti. Uherské Hradiště.
- Poche, E. 1980*: Umělecké památky Čech 3, P–Š. Praha.
- Příbil, B. 1938*: Soupis československých svátostek katolických medailí a jetonů. Díl II. Čechy–Praha. Numismatický časopis Československý. Praha.
- Ravík, S. 2006*: O světcích a patronech. Brno.
- Razím, V. 1984*: Středověké opevnění města Rakovníka (K problematice vývoje městského území), Památky a příroda 1984, 84–93.
- Razím, V. 1994*: Vzpomínky na starý Rakovník. Rakovník.
- Renner, J. 1931*: Rakovník XIX. století. Rakovník.
- Renner, J. 1933*: Rakovník XVI. století za stavebního rozmachu. Rakovník.
- Rothemann, B. 1982*: Barocke Klosterarbeiten. Autenried.
- Stráník, D. 2008*: Víňky na kralovickém hřbitově sv. Petra a Pavla, Vlastivědný sborník. Čtvrtletník pro regionální dějiny severního Plzeňska 18, 4, 9–11.
- Totenhochzeit 2007*: Totenhochzeit mit Kranz und Krone: zur Symbolik im Brauchtum des Ledigenbegräbnisses. Kassel.
- Vašicová, R. – Zářecká, T. 1999*: Barokní relikviář a jeho restaurování v pardubickém muzeu, Umění a řemesla 41/1, 43–47.
- Winhard, W. 1999*: Zur „Mutter der Schönen Liebe“ in Wessobrunn. In: Maria Allerorten. Die Muttergottes mit dem geneigten Haupt. 1699–1999. Das Gnadenbild der Ursulinen zu Landshut – Altbayerische Marienfrömmigkeit im 18. Jahrhundert. Landshut, 93–101.

FINDS RECOVERED DURING THE ARCHAEOLOGICAL EXCAVATIONS UNDERTAKEN AT THE CEMETERY AT ST BARTHOLOMEW'S CHURCH IN RAKOVNÍK

A contribution to our knowledge of objects deposited in graves of citizens of a Baroque town

The rescue archaeological excavation carried out in 2009 was caused by the reconstruction of a gas pipeline and was therefore limited to the route of the pipeline. During this excavation, it was possible to document remains of stone architecture. In a trench located next to the southern nave of the church, there were exposed foundations of the Baroque chapel of Our Lady of Sorrow from 1699. In its interior, there was discovered a burial, which can be dated, thanks to its disturbance caused by the trench for the foundations of the chapel, prior to the erection of the building.

Eleven graves were identified in total. The documented graves were oriented in the W–E direction (with minor deviations) and the heads of the dead were oriented towards the west and their faces were turned towards the east. They all lay on their backs, with arms crossed or clasped on their bellies. A collection of twelve items was recovered during the excavation from several graves and historical contexts, which have a direct or indirect connection to the burial rite. Of these twelve items, nine can be classified as devotional objects and two of them (buttons) as personal belongings of the deceased. Namely, there were three medallions, two cross-shaped pendants, a statuette of Christ with Adam's skull (fragment of a wooden crucifix), remains of a burial wreath, a reliquary box, a rosary bead and two glass buttons.

Although the undertaken archaeological excavation only followed the course of earth moving works, the documented archaeological situations and finds gave evidence of defunct architecture as well as of the composition of grave goods of late Baroque inhabitants of the town of Rakovník. At the same time, they confirmed a considerable unification of grave goods of Bohemian townspeople in the 18th century.

Fig. 1. Historic core of the town of Rakovník with street names as of about 1941

Fig. 2. Southern side of the square with the church in its centre. A photograph dating from about 1880

Fig. 3. General situation

Fig. 4. Caravaca cross from the Rakovník find

Fig. 5. Small sculptures of Christ with characteristic crossings of individual folds of his loincloth, together with a noticeably bent corner of the loincloth on the right hand side of Christ, are in archaeological circles commonly referred to as hockey players. This slang expression is derived from the shape of the corner, which resembles the blade of a hockey stick. These depictions of Christ are so characteristic that they cannot be mistaken for anything else. However, we are still unable to identify the author of the original model

Fig. 6. Household crucifix with a tin base, Obermmergau (?), 19th century. A look at this cross was believed to provide a person with strength in his or her last hour. Crucifixes of this kind were therefore often placed close to dying people. The sculpture of Christ in the middle of the cross, whose design is analogous to the Rakovník find, is proof of both the large area of distribution and long lasting popularity of this type of Christ and its use on different types of crosses

Fig. 7. Baroque medallion with the image of Our Lady of Wessobrunn, which is not a typical pilgrim medallion. It is a medallion denoting the membership of its owner in a Catholic archbrotherhood centred around the Benedictine monastery in Wessobrunn

Fig. 8. A model for the obverse of the medallion was the altar painting from St John the Baptist's Church in Wessobrunn, which is known as "Mutter der Schönen Liebe." Miraculous image, Germany, 20th century

Fig. 9. Next to various accurate copies of the painting, also various folk depictions of the given Virgin Mary motif were popular with the pilgrims. These images are in some cases so different from the original that a precise identification of

the scene is possible only thanks to attached inscriptions. Folk glass-painting, Germany, 19th century

Fig. 10a. Medallion from the Rakovník find. It is very poorly preserved due to its original position close to the deceased body. Its deterioration was mainly caused by chemical processes accompanying the gradual decomposition of human tissues

Fig. 10b. The original appearance of the medallion can be reconstructed thanks to an analogous piece, item 603, pictured in a list of Catholic devotional medals created by Bedřich Přebil in the 1930s (Přebil 1938, page 52)

Fig. 11. John of Nepomuk while hearing the confession of Queen Sophia. Although this confession never happened, it was a popular motif for both painters and printmakers of the Baroque period. Author of the painting: Jan Jiří Heintsch (1667–1712) around 1696

Fig. 12. This depiction of a reliquary with the tongue of St John of Nepomuk could not be made prior to 1719. Author of the print: Antonín Birckhart, Prague, 18th century

Fig. 13. Antique print with an almost comic-like illustration of the legend of St Norbert. In the left-hand lower part of the image, there is visible St Norbert struck by lightning and falling off his horse, in the right-hand lower part, there is depicted his symbolic getting rid of material possessions. In the upper part of the print, there is present an image of a monstrosity as the best-known attribute of St Norbert and the saint personally in company of angels. Author of the print: Karel Klauber, 18th century

Fig. 14. Period image of St Herman Joseph. Although side-reversed, it corresponds to the image on the examined medallion. Author of the print: Philip Kilián, 18th century

Fig. 15. Design on the obverse of item 678 from the list of Catholic devotional medals created by Bedřich Přebil in the 1930s precisely corresponds to the Rakovník find

Fig. 16. Part of a burial crown from the Rakovník find

Fig. 17. Oil painting from 1748 depicting one of the Servite nuns in Munich, Maria Carolina (Renata Schönauer

1713–1748), displayed on a bier. The nun is equipped with a consecrated candle, a crucifix, which possibly included an indulgence, and a rosary. Her head is covered with a funeral wreath of rose flowers and rosemary twigs, which was commonly used in the burial rite of the Baroque period. Author of the painting: Egid Quirin Asam (1692–1750), Servite convent, Munich

Fig. 18. Diadem decorating the front part of the head and temples, whose basic structure consisted of a wire rim supplemented with fine copper wires formed into the shapes of leaves and flowers. Find from a grave, Neubrandenburg, Marienkirche

Fig. 19. Reliquary (find from the excavation)

Fig. 20. Wettersegen, Landshut, St Joseph's Ursuline convent, last quarter of the 18th century. So-called Wettersegen – weather blessings – were a very popular type of sacramentals. They were regarded as a protection

against lightning or hail and they also belonged to the category of objects produced in monasteries. They are mainly known from German speaking countries. They usually have the form of a circular reliquary with a larger diameter (from 20 to 30cm). Under its glass lid, there were placed a large number of different objects with “apotropaic” properties, gathered on both sides. These can be relics, often marked with silk ribbons, or copper etchings with religious motives, wax figurines of saints, swallowing images, tiny devotional medals including plaques with images of saints, pilgrim medallions and small crosses, and also seeds and various parts of plants

Fig. 21. Scapular decorated with tinsel embroidery and imprinted with a motif of the Madonna venerated in the Ursuline convent in Landshut, Bavaria, and the head of St Anastasius. Landshut (?), 18th century

KATALOG

č. s: 6 a

Sektor: E

Hrob: H7

Typ předmětu: přívěsek tvaru kříže

Materiál: mosaz

Výška: 3,75 cm

Šířka: 1,82 cm

Hmotnost: 2,44 g

Popis: dvouramenný kříž; nad horní hranou svislého břevna podélné ouško

Líc: rytá výzdoba; vnitřní plocha zdobena rytým lineárním dekorem opisujícím tvar kříže

Rub: totožný s lícovou stranou

Datace: 17.-18. stol.

Kult: Caravaca kříž

**č. s.: 4**

Sektor: 4

Hrob: u H11 (v profilu)

Typ předmětu: přívěsek tvaru kříže

Materiál: stříbro

Výška: 3,1 cm

Šířka: 2,92 c

Hmotnost: 2 g

Popis: jetelový křížek s tělem ukřižovaného Krista; nad horní hranou svislého břevna kroužek

Líc: plasticky provedená postava ukřižovaného Krista: tělo schematizované, muskulatura: nezřetelná; hlava: natočená k pravému rameni, náznak vlasů a obličeje. Paže: prověšené v úhlu cca 60° k ose těla, nohy: napnuté, spojené (po celé délce); vlající bederní rouška (na obě strany); nad Kristovou hlavou tabulka s nečitelným nápisem

Rub: hladký, na příčném břevnu vyrytý nápis PAWEL

Datace: 18. století

Kult: sv. Kříž, Kristus

**č. s. 217**

Sektor: 5

Hrob: H2

Typ předmětu: titulus, plastika Krista

Materiál: mosaz

Výška: 8,10 cm (Kristus); 1,43 cm (Adamova lebka)

Šířka: 6,30 cm (Kristus); 1,95 cm (Adamova lebka)

Hmotnost: 30,03 g; 27,24 g (Kristus); 2,79 g (Adamova lebka)

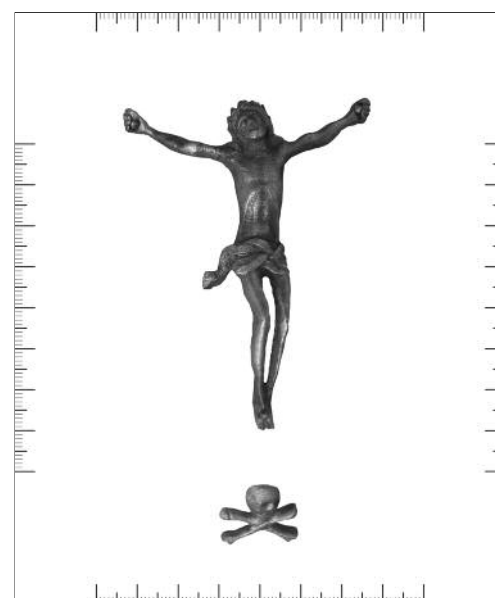
Popis: dva fragmenty přívěsku tvaru kříže s kovovými aplikacemi:

1. Adamova lebka

2. plasticky provedená postava ukřižovaného Krista: naznačená muskulatura, hlava: lehce zakloněna, natočená k pravému rameni, dlouhé vlasy, náznak obličeje (pohled směřuje vzhůru), paže: napnuté, v úhlu cca 60° k ose těla, v dlaních pravé i levé ruky otvor po hřebu, nohy: mírně pokrčené, vzájemně rovnoběžné, kolena (nespojená) směřují přímo, chodidla: spojená, otvor po hřebu; přílehavá bederní rouška s vlajícím cípem na Kristově pravém boku; na hlavě trnová koruna

Datace: 18. století

Kult: sv. Kříž, Kristus



č. s.: 6 b

Objekt: 47

Hrob: H7

Typ předmětu: korálek

Materiál: kost

Výška: 0,68 cm

Šířka: 0,78 cm

Hmotnost: 0,16 g

Popis: kostěný korálek, soustružený, protáhle kulovitý, v barvě kosti (tmavý odstín), hladký povrch, jeden průvrt. Výzdobu tvoří dvě příčná žebra

Datace: 17.-18. stol.

**č. s.: 5**

Sektor 3

Hrob: sběr

Typ předmětu: knoflík

Materiál: sklo, železo

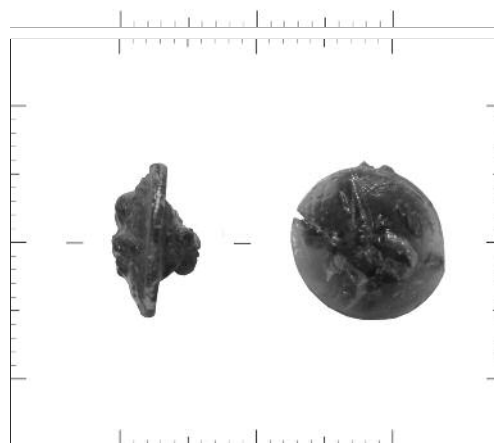
Výška: 0,73 cm

Šířka: 1,31 cm

Hmotnost: 0,60 g

Popis: skleněný knoflík s železným očkem, mačkaný, blankytně modrý, na povrchu nejasný ornament. Knoflík je naprasklý

Datace: 17.-18. stol.

**č. s.: 3**

Sektor 3

Hrob: H2

Typ předmětu: knoflík

Materiál: sklo, mosaz

Výška: 1,03 cm

Šířka: 1,16 cm

Hmotnost: 2,02 g

Popis: mosazný manžetový knoflík se skleněnou vložkou, mačkaný, lahově zelený, na povrchu jednoduchý geometrický obrazec. Knoflík je částečně odkorodován

Datace: 17.-18. stol.

**č. s.: 7**

Sektor: E

Hrob: H7

Typ předmětu: medailon

Materiál: mosaz

Výška: 4,32 cm

Šířka: 3,13 cm

Hmotnost: 9,60 g

Popis: ovál, značně narušen korozí, příčné ouško, litý

Líc: nerozeznatelný, téměř stoprocentní narušení korozí

Rub: uprostřed dvojité linky na obvodu oválu „jazyk“ sv. Jana Nepomuckého. Opis _____ EPOMVC_____

Datace: po roce 1719 (otevření hrobu Jana Nepomuckého)

Kult: sv. Jan Nepomucký



č. s.: 8

Sektor: E

Hrob: H7

Typ předmětu: medailon

Materiál: mosaz

Výška: 3,00 cm

Šířka: 2,66 cm

Hmotnost: 6,48 g

Popis: ovál, značně narušen korozí, ouško nedochováno, litý

Líc: uprostřed dvojité linky stojící postava. Před ní se vznáší „anděl“. Opis _____ NORBERT _____ Zbytek lícové strany zkorodován

Rub: uprostřed dvojité linky stojící postava s lilí v levé ruce, na pravé ruce drží Ježíška Opis _____ ORD.P_AEM CAN

Výroba: v roce 1729? (v tomto roce papež obdaril svátek Heřmana Josefa plnomocnými odpustky)

Kult: sv. Norbert, bl. Heřman Josef

**č. s.: 9**

Sektor: 5

Hrob: H2

Typ předmětu: medailon

Materiál: mosaz

Výška: 2,61 cm

Šířka: 1,75 cm

Hmotnost: 3,57 g

Popis: ovál, mírně narušen korozí, příčné ouško, litý

Líc: uprostřed jednoduché linky poprsí prostovlasé Marie s věncem květů na hlavě v zdobném oděvu. Opis _____ WESSOBRVN

Rub: uprostřed jednoduché linky dvě plamenná srdce v sluneční záři nad oblakem. Na levém srdci nápis IHS, na pravém. MAR.

Opis S____RDA

Datace: po roce 1711

Kult: srdce Ježíše Krista, srdce Panny Marie, Marie Wessobrunnská

**č. s.: 2**

Sektor: 5

Hrob: 3

Typ předmětu: relikviář

Materiál: slitina barevných kovů, sklo

Průměr: 7,1 cm

Hmotnost: 125 g

Popis: schránka kulatého tvaru, přibližně čokovitého průřezu; obruba zhotovena ze slitiny barevných kovů, lícová i rubová strana opatřena kruhovým skleněným krytem (skla jsou opalovaná, neprůhledná); vnitřní výbava relikviáře nezachována

Datace: 18. století

**č. s. 1**

Sektor 4

Hrob: 11

Typ předmětu: pohřební věnec či diadém

Materiál: barevný kov, sklo, textilie

Výška: neměřeno

Šířka: neměřeno

Hmotnost: neměřeno

Popis: kostru tvoří pletivo jemných drátů kroucených do pravidelných „osmiček“, které doplňují bílé a průhledné skleněné korálky. Drát je spolu s korálky stylizován do podoby kvítků a listů. Drátěná konstrukce byla podložena pásem látky (zbytky stuhy?), patrným na temeni hlavy

Datace: 18. století

