

ARCHEOLOGICKÉ NÁLEZY Z JEDNÉ PRIVÁTNÍ SBÍRKY

David Vích

V posledních dvaceti letech se i v českých zemích rozmohla jistá forma „kratochvíle“, s níž si archeologie stále neví rady – cílené vyhledávání kovových artefaktů s využitím příslušné detekční techniky. Výsledkem je vznik sbírek kovových předmětů včetně hojného zastoupení předmětů archeologické povahy. Realitou přitom je, že si množství a kvalitu ztracených pramenů většina archeologů nejen ani neumí představit, ale mnohdy to přímo odmítá. Příští generace tak zůstanou trvale ochuzeny o statisíce (bez nejmenšího přehánění) artefaktů nepředstavitelné informační hodnoty. Jedinou šancí jak zachránit poslední zbytky informací vážících se ke kovovým předmětům je dokumentace soukromých sbírek spojená s pramennou kritikou, přičemž platí jednoduché pravidlo, že čím později od vyzvednutí předmětu k dokumentaci jeho a nálezových okolností dojde, tím pro poznání naší minulosti hůře. Jde však o činnost dosti nevděčnou, protože přístup k takovýmto sbírkám je z jedné strany velmi obtížný, z druhé strany je částí odborné obce stále odmítán.

V roce 2010 byla autorovi prostřednictvím spolupracovníka zpřístupněna soukromá sbírka z Pardubicka, o jejímž původu si můžeme myslet co chceme, skutečností ale zůstává, že u menší části předmětů bylo možné získat a tak zachránit informace o nálezových okolnostech, přičemž prezentace těchto informací je předmětem následujících řádků. U části nálezů se podařilo zajistit profesionální kresebnou dokumentaci (kresby M. Černý a L. Raslová), a to v rámci grantového projektu GA ČR č. 404/09/0351 (Migrace Germánů mezi Labem a Dunajem a význam česko-moravského pomezí v protohistorickém vývoji), jehož řešitelem je Univerzita v Hradci Králové (E. Droberjar) a spoluřešitelem Regionální muzeum ve Vysokém Mýtě (D. Vích). Tam, kde to bylo možné, byla provedena lokalizace do existujících plánů (podklady podle *Cejpová 2002; Čtverák – Lutovský – Slabina – Smejtek 2003; Goš 1971; Durdík 2000; 2002; Novotný 1971; Plaček 1996; 2001*), popř. do ZM 1 : 10 000 standardně pomocí koordinátů.

Z hlediska kritiky pramenů je důležitá skutečnost, že vzdor běžnému zvyku při pořizování sbírek jsou všechny nálezové okolnosti autentické a předměty nebyly získány koupí. Tato skutečnost podstatně zvyšuje věrohodnost získaných informací (ostatně ověřenou i jinak). Značné množství předmětů, obvykle relativně běžnější povahy (hroty šípů, zámky, ostruhy, tesáky a jejich záštitné trny, stavební kování aj.), bohužel tyto informace postrádá a je tudíž pro poznání minulosti trvale ztraceno.

Použité zkratky:

d – průměr; dl. – délka; Ha – halštát, LT – latén, NO – novověk, RS2 – starší doba hradištní, RS4 – mladší doba hradištní, Ř – doba římská, Stř. – středověk, VS – vrcholný středověk. Rozměry jsou uváděny v milimetrech.

Bludov (okr. Šumperk)

hrad

východní svah pod hradním jádrem u skupiny balvanů

– zlomek bronzové hraněné hlavně palné zbraně, 38 × 27 × 18, ráže cca 18 mm; VS (*obr. 1:4*)

východní svah pod předhradím v úvozové cestě

– opaskové kování s liliovitým motivem, 43 × 21 × 3; VS (*obr. 7:3*)

jižní okraj hradu (obr. 22:1)

– tesák se záštitným trnem, 233 × 23 × 9; VS (*obr. 1:3*)

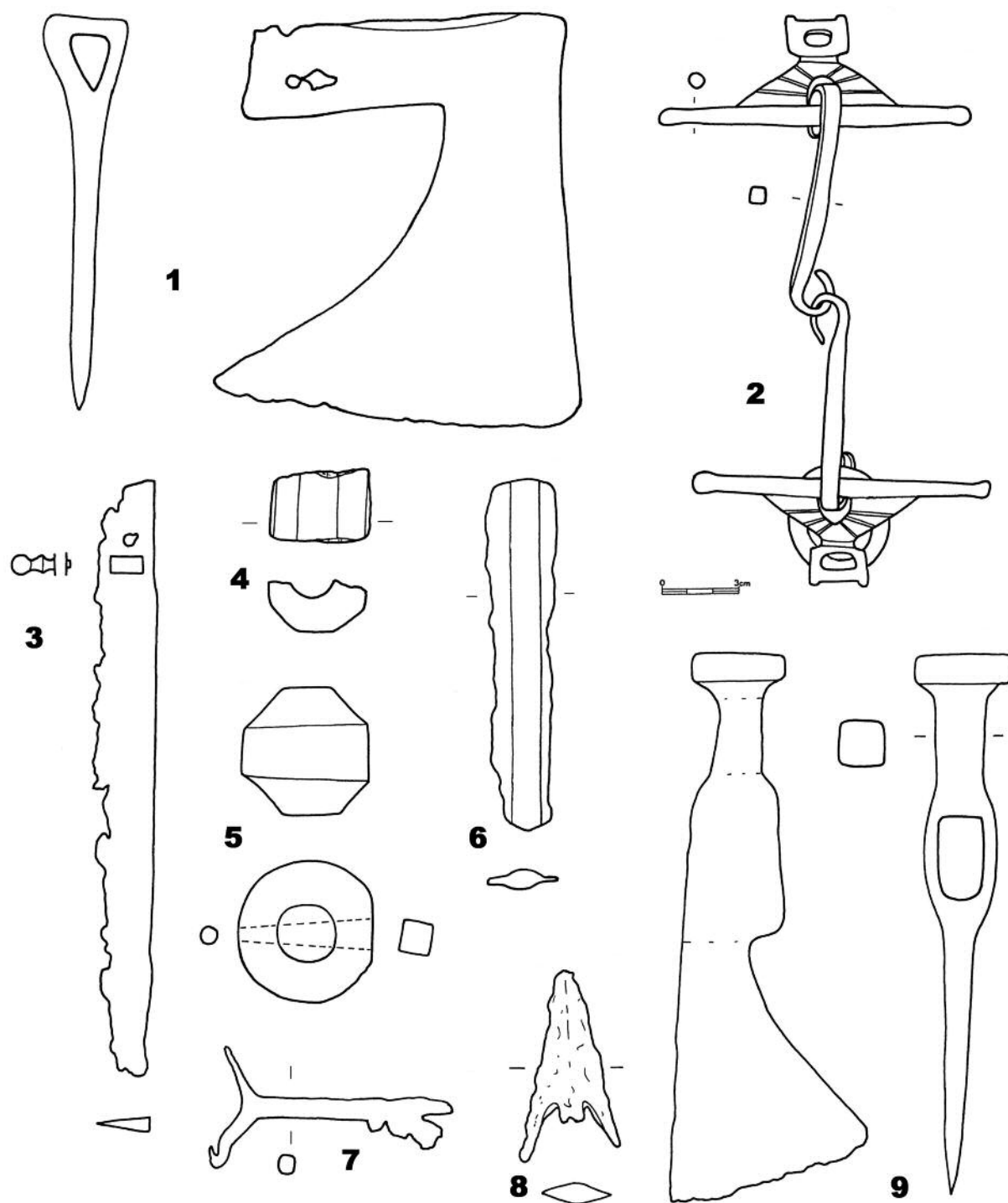
Česká Cikánka (okr. Žďár nad Sázavou)

hrad Zkamenělý zámek

cca 0,5 m od triangulační tyče

– otočný klíč, 157 × 50 × 7; VS (*obr. 4:6*)

– v okolí byly nalezeny hroty šípů, které se však ihned rozpadly



Obr. 1. 1 Železná pod Pradědem (hrad Rabenštejn); 2 Stavenice; 3–4 Bludov (hrad); 5 Křičeň; 6 Dvakačovice; 7–8 Choceň (Hlavačov); 9 Chroustovice (Městecký háj)

Češov (okr. Jičín)

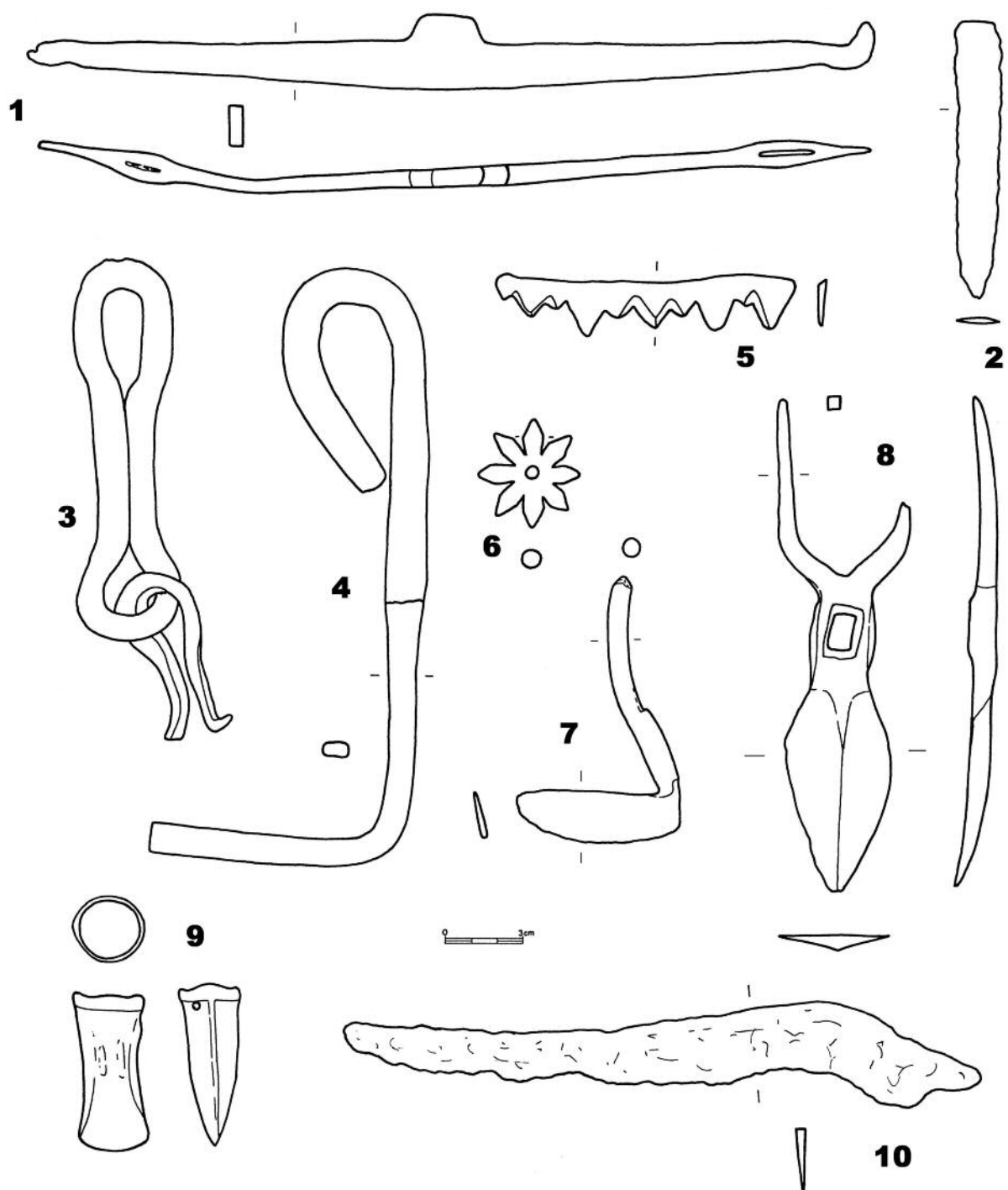
v lese vně hradiště cca 500 od JV nároží vnějšího opevnění hradiště

– ostruha s háčky, jedno rameno trojúhelníkovitého příčného průřezu, druhé odlomené, původní výzdoba dle nálezce nešetrou konzervací zničena, max. 106 mm; RS2 (obr. 7:13)

Dobřenice (okr. Hradec Králové)

les jižně od obce, 13-23-15 (305:219) s přesností cca 25 m

– neurčený nástroj, 232 × 27 × 6; VS-NO (obr. 6:2)



Obr. 2. 1 Hoštejn (hrad); 2 Křičeň; 3–7 Žampach (hrad); 8 Habřina (hrad Rotemberk); 9–10 Osek (hradiště)

Dvakačovice (okr. Chrudim)

dvakačovický les

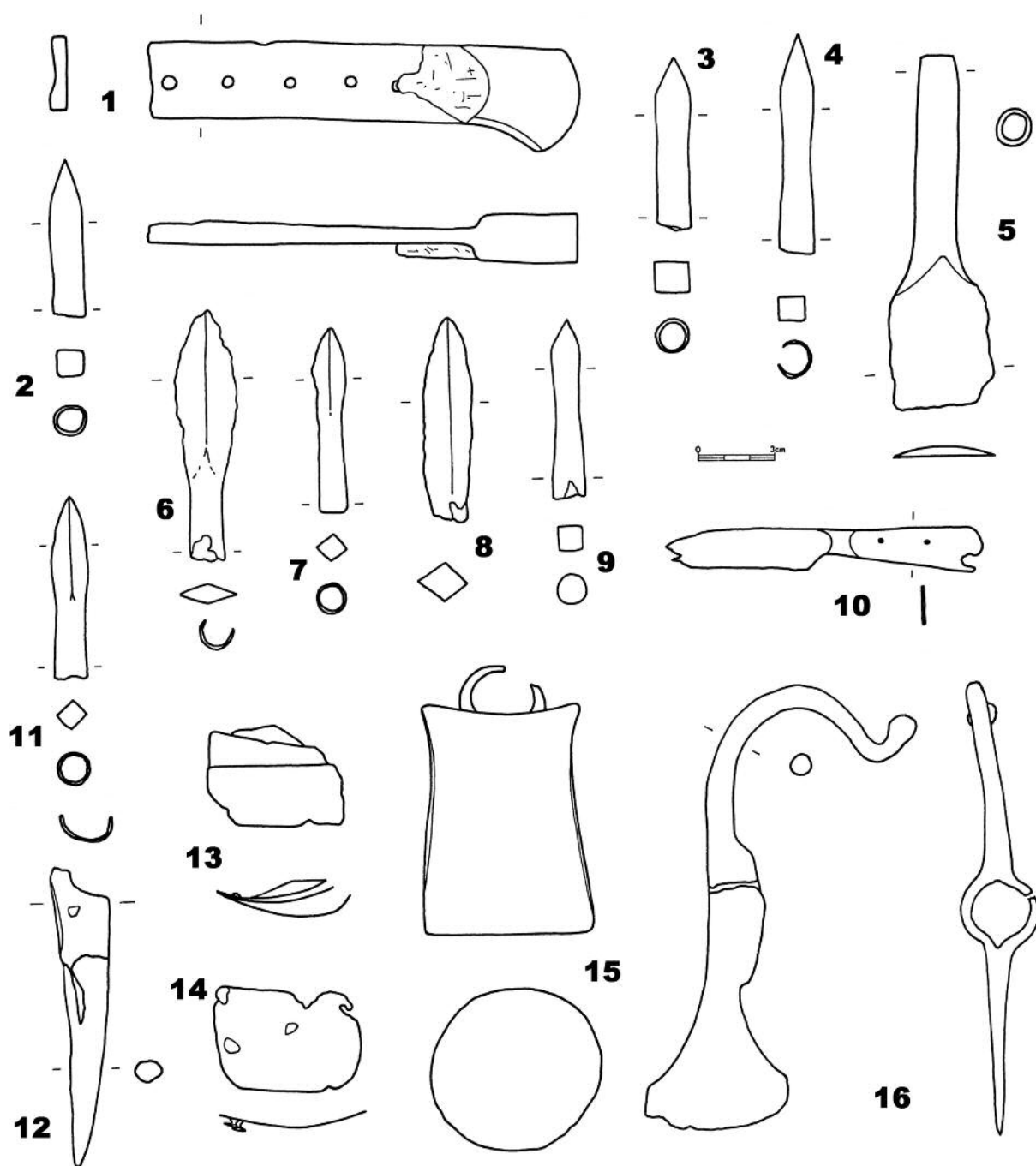
les se známými raně středověkými mohylami, mezi kameny, 13-42-14 (281:370) s přesností cca 50 m

- zlomek čepel bronového meče se středovým žebrem (z jedné strany se vzduchovými bublinami) se silně olámaným ostrím, 135 × 27 × 7 mm, d. bronzová-halštát (obr. 1:6)

Habřina (okr. Hradec Králové)

hrad Rotemberk

- kombinovaný zemědělský nástroj, 194 × 50 × 9; VS-NO (obr. 2:8)



Obr. 3. 1–11 Ochoz u Nasavrk (hrad Strádov); 12 Habřina (hrad Vražba); 13–15 Lužná u Hanušovic (Nový Hrad); 16 Vraclav

hrad Vražba

severně vně hradu (obr. 19:1)

– nápichový hrot vidlí, 117 × 23 × 15; VS (obr. 3:12)

Hlodný-hrad (okr. Rychnov nad Kněžnou)

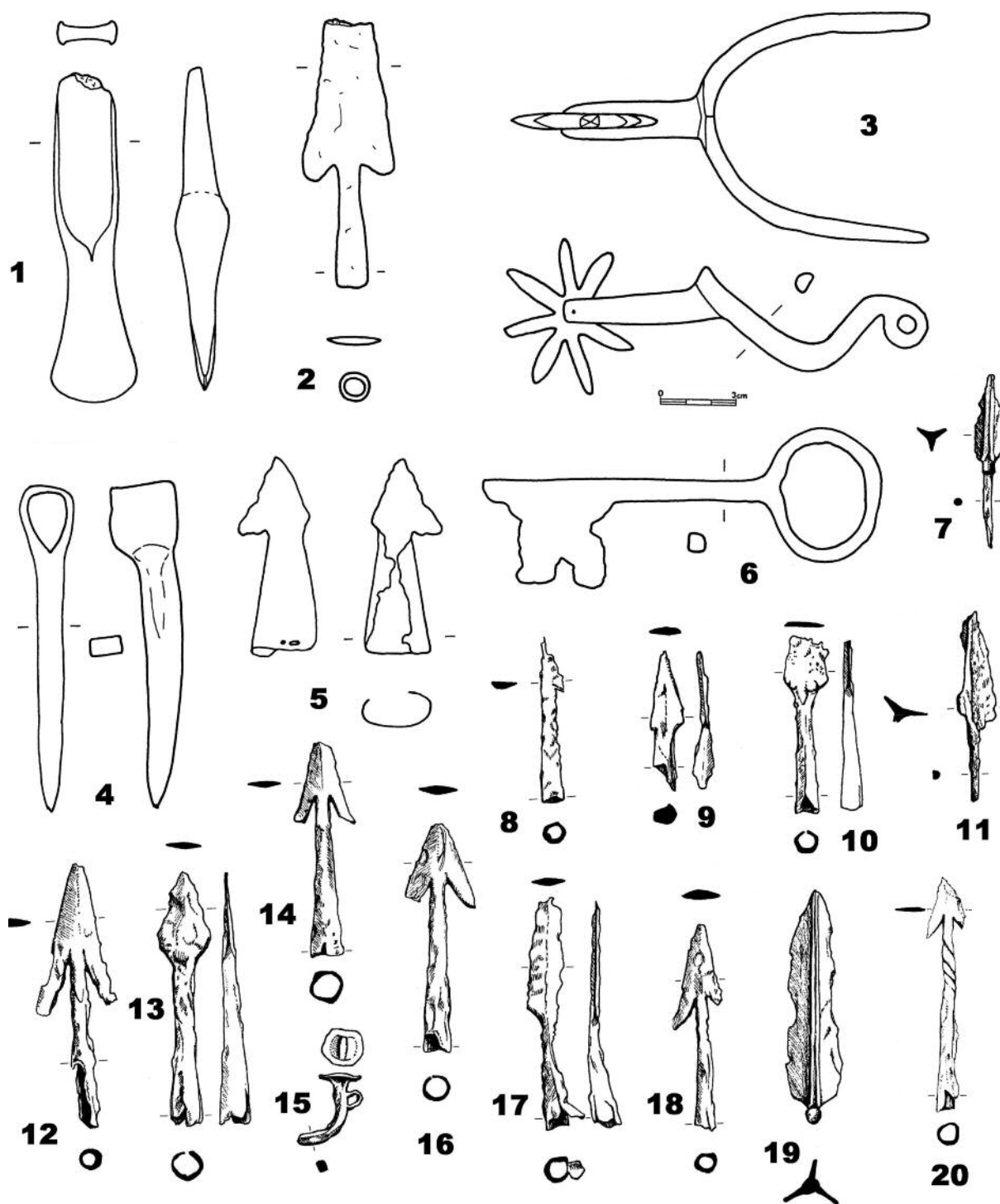
viz Velký Uhřínov

Holešovice u Chroustovic (okr. Chrudim)

lesík „Na vrších“

v příkopě při Z okraji lesíka, 13-42-15 (365:193)

– rovnoramenné skládací váhy, 235; VS-NO (obr. 5:11)



Obr. 4. 1 Skřeněř; 2 Pravy; 3 Jetonice; 4 Skuhrov nad Bělou (Nový Hrad – Klečkov); 5 Žďár nad Metují (hrad Vlčtejn); 6 Česká Cikánka (Zkamenělý zámek); 7–20 Kal (hradiště)

JZ okraj lesa, 13-42-15 (368:191)

– větší část okutí rýče, 190; VS–NO (obr. 8:10)

Hoštejn (okr. Šumperk)

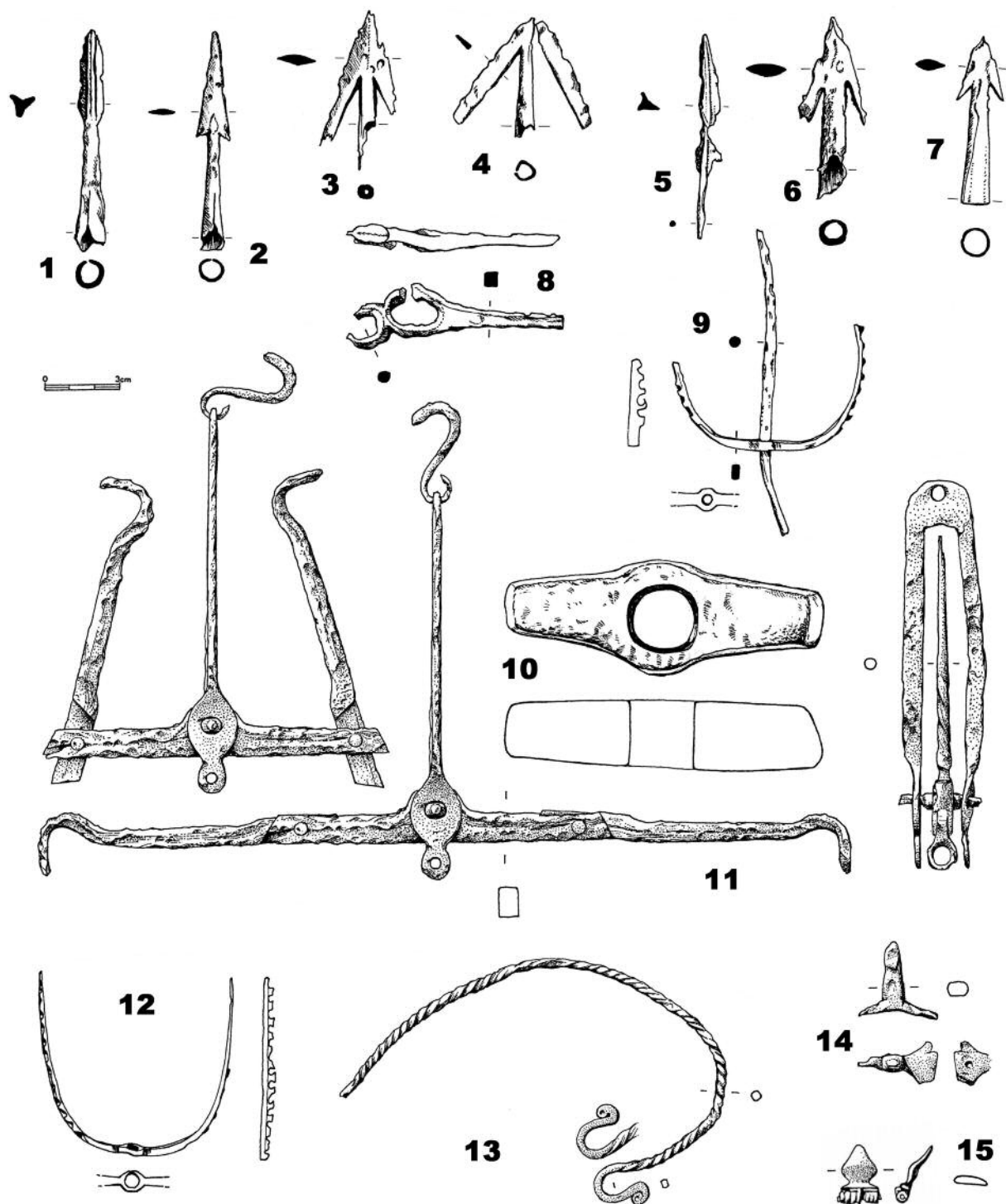
hrad

předhradí (obr. 11:1)

– ostruha s dlouhou vidlicí a tělem zdobeným prolamováním, 186 × 36 × 78, VS/NO (obr. 7:12)

jihovýchodní svah předhradí (obr. 11:2)

– ramena železných vah, 326 × 28 × 10; VS (obr. 2:1)



Obr. 5. 1–10, 12 Kal (hradiště); 11 Holešovice u Chroustovic; 13–14 Osek (hradiště); 15 Vysoké Veselí

Choceň (okr. Ústí nad Orlicí)

hrádek Hlavačov

na povrchu v JV části (obr. 10:3)

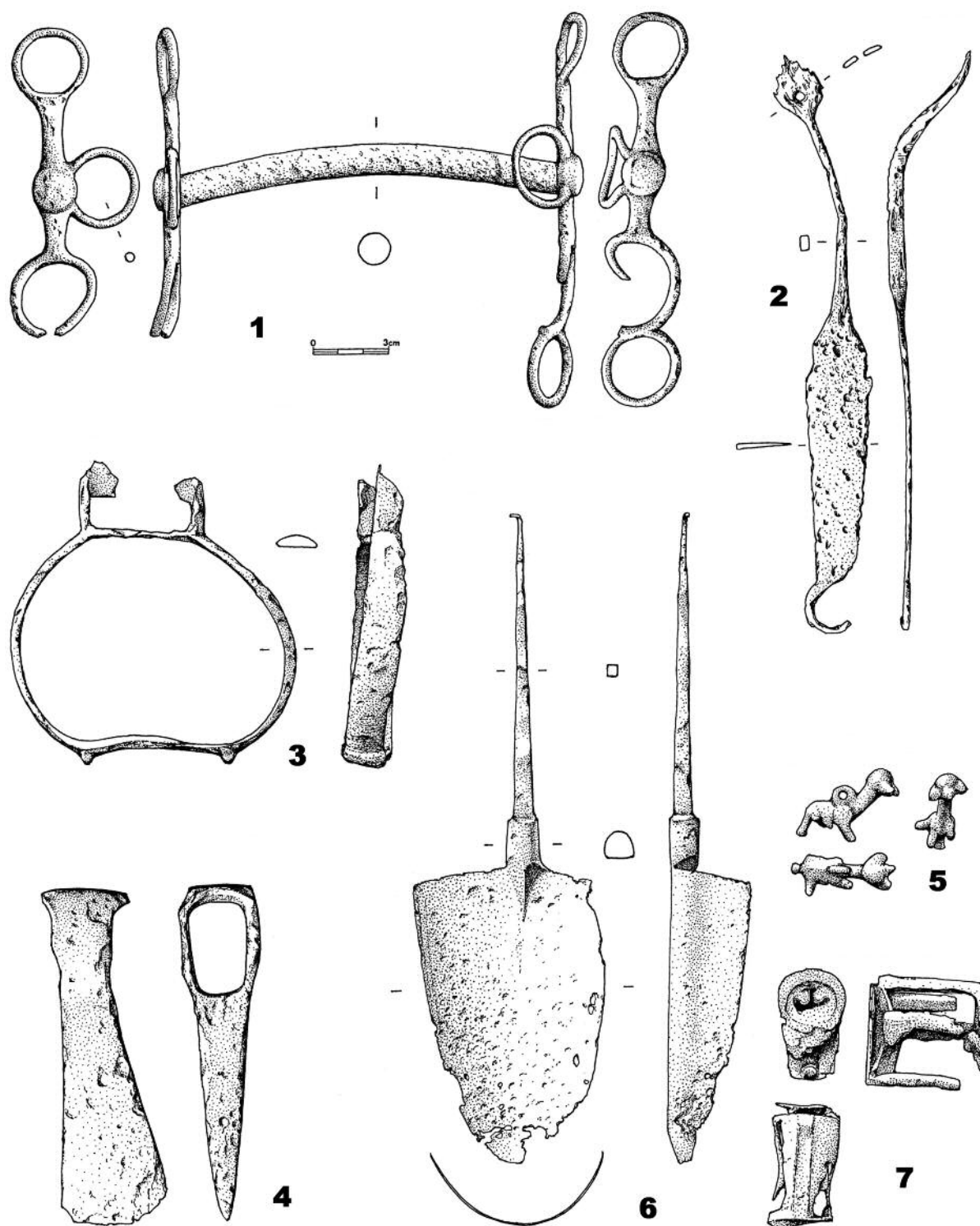
– plochý silně korodovaný hrot šípů se zpětnými křídélky, 73 × 38 × 6; VS (obr. 1:8)

S část hradiště v prostoru někdejší sondy, dnes v trase vyjeté terénními motocykly (obr. 10:2)

– torzo gotického klíče se zbytkem hraněného oka, 95 × 50 × 6; VS (obr. 1:7)

JZ část ve vnějším svahu valu (obr. 10:1)

– bronzový peltoidní artefakt, na svrchní straně centrální motiv slunce, na spodní straně závěsné poutko, 34 × 25 × 5; VS (obr. 7:2)



Obr. 6. 1 Moravany; 2 Dobřenice; 3–4 Křenov-Zadní Arnoštov (mařinské hradiště); 5 Slepotice; 6–7 Ochoz u Nasavrku (hrad Strádov)

přírodní úžlabina S od hrádku

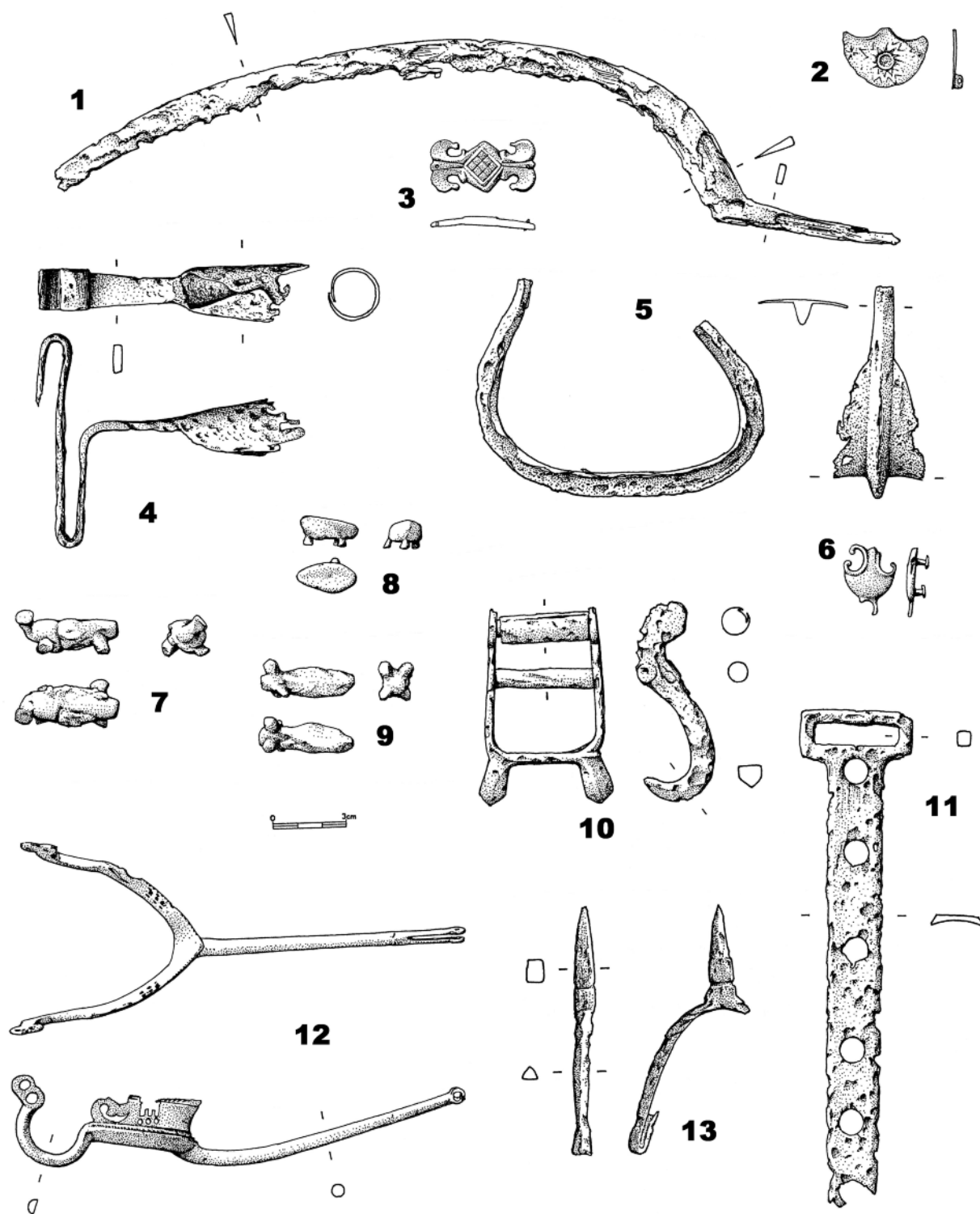
– železný srp, 350 × 16 × 3; VS (obr. 7:1)

hrádek Zítkov

SV svah akropole k Tiché Orlici mezi akropolí a cestou (obr. 20:1)

– zlomek třmenu patrně hruškovitého tvaru, max. 123 mm; VS (obr. 8:2)

– zlomek závěsu třmene stejného, jako předešlý, 64; VS (obr. 8:4)



Obr. 7. 1–2 Choceň (hrad Hlavačov); 3 Bludov (hrad); 4 Velký Uhřínov (hrad Hlodný); 5 Žáravice (tvrziště); 6 Prachovice; 7–9 Vraclav; 10–11 Nový Jimramov (hrad Skály); 12 Hoštejn (hrad); 13 Česov

SV svah k Tiché Orlici pod akropolí poblíž příkopu mezi akropolí a předhradím (obr. 20:2)

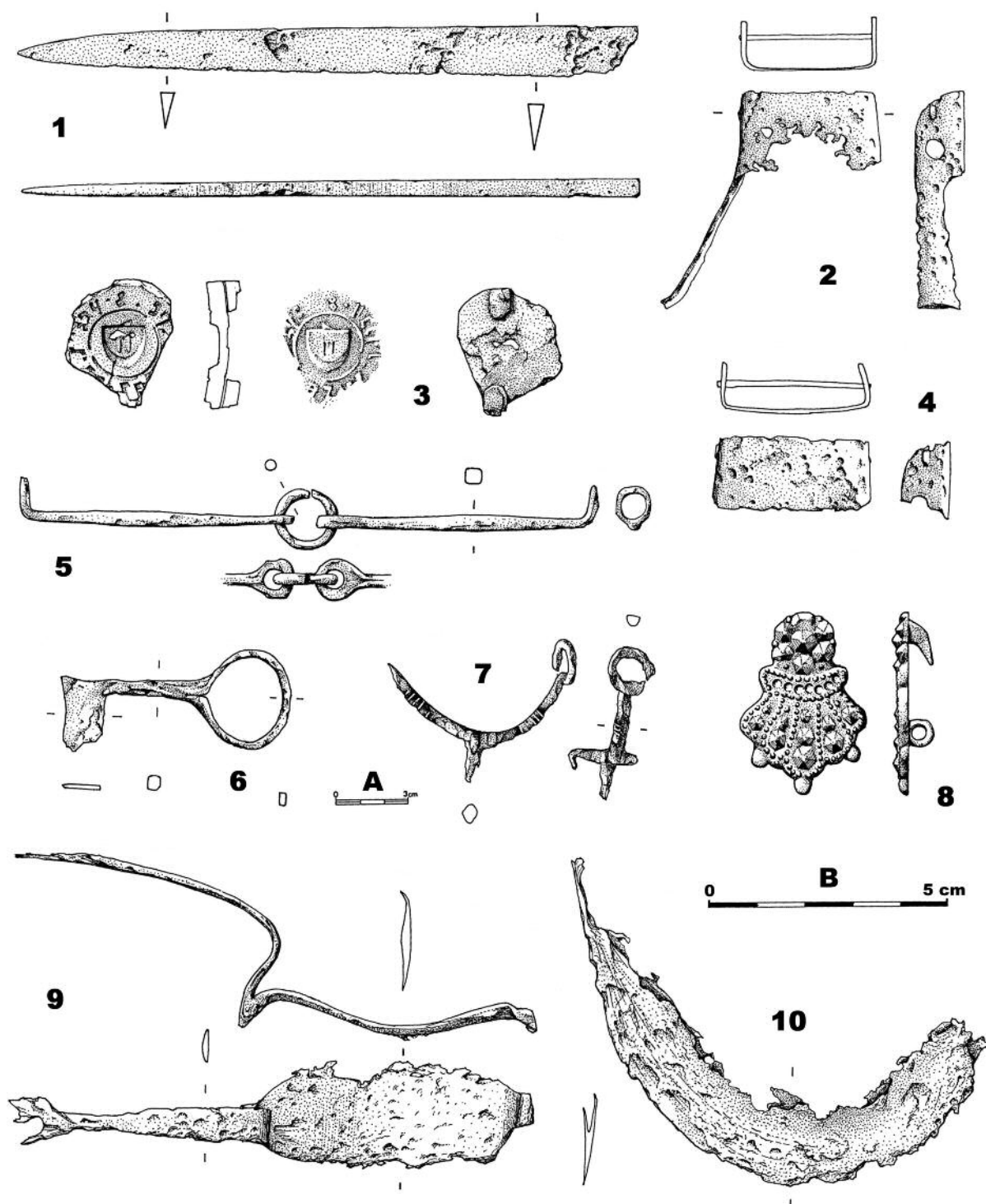
– torzo původně kruhového typáře z šedého kovu se štítkem a zbytkem opisu, d 27 mm, v. 7; VS (obr. 8:3)

SV svah k Tiché Orlici mezi cestou od Chocně a řekou, v kořenech stromu

– hrotitý nůž s odlomeným trnem, 258 × 20 × 7–8; VS (obr. 8:1)

JZ svah (na druhou stranu od Orlice) pod akropolí mezi současnou cestou a vodotečí (obr. 20:3)

– deformované torzo železného třmene, 225; VS (obr. 8:9)



Obr. 8. 1–4, 9 Choceň (hrad Zítkov); 5–6, 8 Štěnec (hradiště „Kozí nožka“); 7 Chýšť; 10 Holešovice u Chroustovic.
Měřítka B – č. 3, 8; měřítko A – ostatní

Chroustovice (okr. Chrudim)

Městecský háj

Z část Městecského háje, 13-42-15 (450:344) s přesností cca 50 m

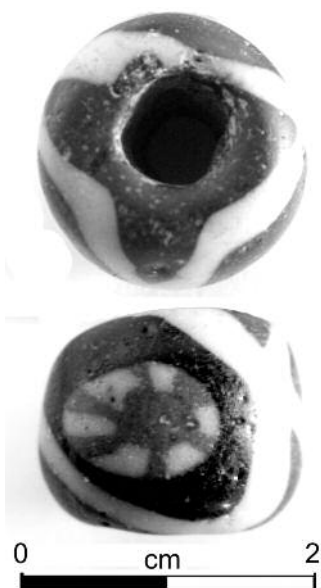
– železná sekera s prodlouženým týlem čtvercovitě ukončeným, 215 × 79 × 37; neurčeno (obr. 1:9)

Chýšť (okr. Pardubice)

les „Vražba“

13-23-14, (073:224)

– železná ostruha s výzdobou (tauzování), 79 × 28 × 53; Ř (obr. 8:7)



Obr. 9. Stavenice (hradiště)

Jetonice (okr. Chrudim)

„Kozí hrb“

v lese poblíž drobné vrcholně středověké fortifikace, 13-41-19 (365:039) s přesností cca 100 m

- ostruha s parabolicky prohnutými rameny a kruhovými úchyty, 166 × 88 × 34; VS (obr. 4:3)

Kal (okr. Hradec Králové)

hradiště

těsně pod hranou jihovýchodního svahu (obr. 12:1)

- železné kladivo, 124 × 44 × 28; Stř.-NO (obr. 5:10)

jihovýchodní svah (obr. 12:3)

- masivní trojhrbitý hrot šípu s odkorodovaným trnem, dl. 84; RS2 (obr. 4:19)

- silně korodovaný trojhrbitý hrot šípu s trnem, dl. 75; RS2 (obr. 5:5)

- dobře dochovaný trojhrbitý hrot šípu s odsazeným trnem, dl. 63; RS2 (obr. 4:7)

- silně korodovaný trojhrbitý hrot šípu s trnem, dl. 68; RS2 (obr. 4:11)

- hrot šípu se zpětnými křídélky a částečně podélně odlomenou tulejí, dl. 99; RS2 (obr. 4:12)

- hrot šípu s tulejí, tordovaným krčkem a subtilními zpětnými křídélky, dl. 92; RS2 (obr. 4:20)

- tulejovitý hrot šípu s vyhnutými zpětnými křídélky, dl. 80; RS2 (obr. 4:14)

- tulejovitý hrot šípu se zpětnými křídélky (jedno odlomeno), dl. 84; RS2 (obr. 4:16)

- tulejovitý hrot šípu se zpětnými křídélky (jedno odlomeno), dl. 77; RS2 (obr. 4:18)

- hrot šípu s částečně odlomenou tulejí a zpětnými křídélky, dl. 67; RS2 (obr. 5:6)

- tulejovitý hrot šípu se zpětnými křídélky, dl. 62; RS2 (obr. 5:7)

- tulejovitý hrot šípu s trojúhelníkovitým listem s lehce naznačenými zpětnými křídélky, dl. 81; RS2 (obr. 5:2)

- ohnutý tulejovitý hrot šípu s listovitým hrotem a částečně vylomenou tulejí, dl. 83; RS2 (obr. 4:17)

- tulejovitý hrot šípu částečně odlomeným listem, dl. 62; RS2 (obr. 4:10)

- tulejovitý hrot šípu s rombickým listem, 91; RS2 (obr. 4:13)

- hrot šípu s trojúhelníkovitým listem, tulej téměř celá odlomena, dl. 49; RS2 (obr. 4:9)

- tulejovitý hrot šípu, zpětná křídélka téměř odlomena, dl. 61; RS2 (obr. 4:8)

- tyčinkovitý artefakt přecházející ve dvě neúplná spojená oka - zlomek udidla?, 84 × 22 × 7; RS2 (obr. 5:8)

na rovině pod jihozápadním svahem (obr. 12:4)

- tulejovitý trojhrbitý hrot šípu, dl. 80; RS2 (obr. 5:1)

západní část jihozápadního svahu

- silně korodovaný hrot šípu, tulej z větší části odlomena, dl. 56; RS2 (obr. 5:3)

- deformovaný hrot šípu se zpětnými křídélky, část tuleje odlomena, dl. 44; RS2 (obr. 5:4)

jihozápadní okraj akropole (obr. 12:2)

- železná páska ve tvaru U s otvorem na vrcholu, jedna hrana zoubkována, max. 75; RS? (obr. 5:12)

- železná páska ve tvaru U s otvorem na vrcholu, otvoru dochována tyčinka, jedna hrana pásku zoubkována, max. 119; RS? (obr. 5:9)

v rámci hradiště a jeho bezprostředního okolí nelokalizováno

- železný artefakt v podobě kolínkovité tyčinky s miskovitou hlavicí, pod hlavicí upevněno ouško, max. 33; pravěk-RS (obr. 4:15)

Klečkov hrad (okr. Rychnov nad Kněžnou)

viz Skuhrov nad Bělou

Křenov-Zadní Arnoštov (okr. Svitavy)

mařínské hradisko

z plochy akropole (obr. 13:2)

- železná sekera, 136 × 42 × 32; Stř.-NO (obr. 6:4)

z úvozové cesty (obr. 13:1)

- třmen kruhového těla, 115 × 120 × 20, Stř. (obr. 6:3)

Kříčeň (okr. Hradec Králové)

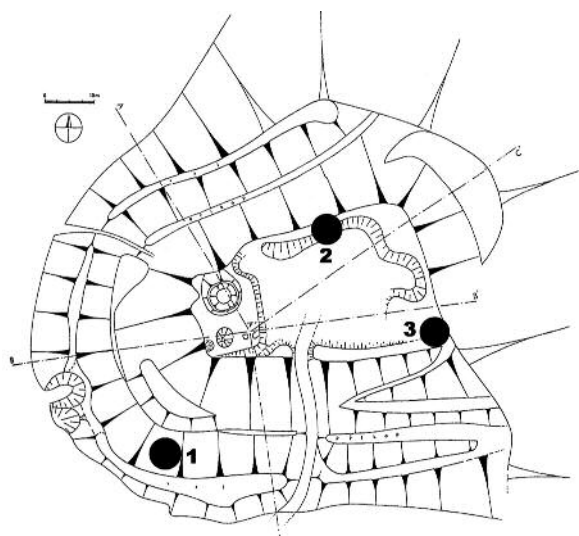
les Branžov

S od obce, při lesní cestě, 13-23-15 (295:021) s přesností cca 100 m

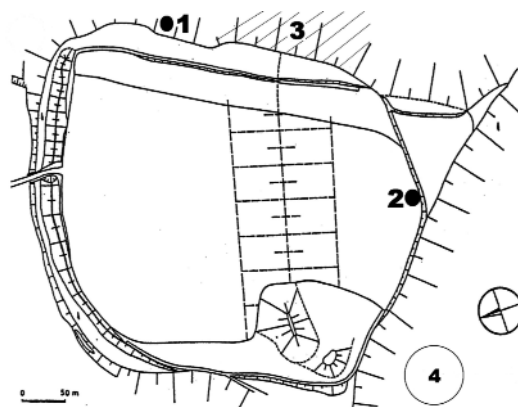
- železná hlavice meče, d 55, v. 50; VS (obr. 1:5)

- hrot čepele meče, 107 × 16 × 3; VS2-NO1 (obr. 2:2)

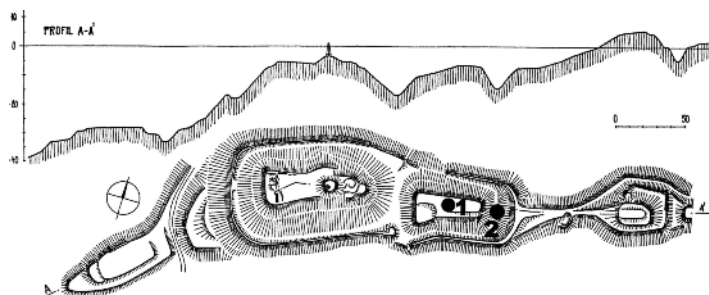
poblíž nálezů se údajně nachází nízký obloukovitý val, v němž byl nalezen tesák (ve sbírce neidentifikován)



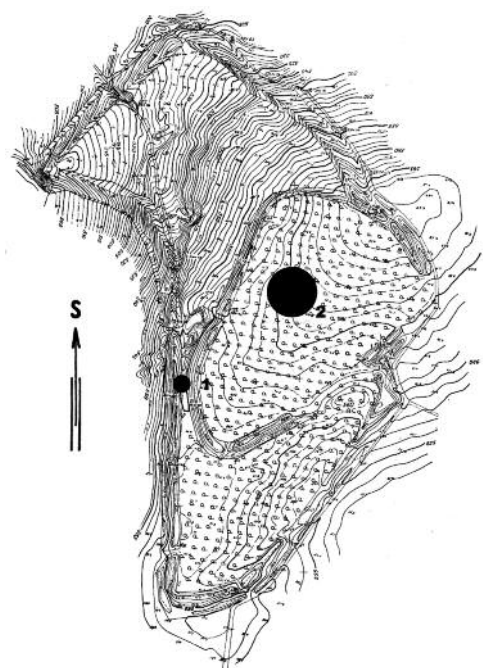
Obr. 10. Choceň-Hlavačov



Obr. 12. Kal



Obr. 11. Hoštejn



Obr. 13. Křenov-Zadní Arnoštov (mařínské hradiště)

Lužná u Hanušovic (okr. Šumperk)

Nový Hrad
severní svah

- železný artefakt s tulejí stočenou z plechu přecházející v trojúhelníkovitý list s ostřím, 81 × 34 × 10; VS

jižní svah

- zvonec s kruhovým ústím a dochovaným srdcem, tělo zvonku tvořeno vnějším a vnitřním mosazným pláštěm se železným jádrem, v. 112, d. ústí 67; VS (obr. 3:15)

- fragment plátové zbroje sestávající ze tří železných lamel, pravděpodobně část rukavice, 54 × 39 mm; VS (obr. 3:13)

- železný plech se dvěma nýty - část plátové zbroje, 57 × 39; VS (obr. 3:14)

Mařínské hradiště (okr. Svitavy)

viz Křenov-Zadní Arnoštov

Moravany (okr. Pardubice)

lesík JV od Kostěnic při Kostěnickém potoce, 13-42-09 (418:209) s přesností cca 25 m
pákové udidlo, 170 × 158 × 42; VS-NO (obr. 6:1)

Moravičany (okr. Šumperk)

viz Stavenice

Nový Hrad-Klečkov (okr. Rychnov nad Kněžnou)

viz Skuhrov nad Bělou

Nový Hrad (okr. Šumperk)

viz Lužná u Hanušovic

Nový Jimramov (okr. Žďár nad Sázavou)

hrad Skály

JZ prostor před hradem, ca 30 m od hradu (obr. 17:1)

- napínací hák k samostřílu, 49 × 79 × 23; VS (obr. 7:10)

- součást napínacího mechanismu k samostřílu, 202 × 46 × 6; VS (obr. 7:11)

oba předměty byly nalezeny u sebe

Ochoz u Nasavrku (okr. Chrudim)

hrad Strádov

hrad, V svah jádra (obr. 18:1)

- tulejovitý hrot šípu s tělem rombového příčného průřezu, 70 × 13 × 12; VS (obr. 3:7)

- tulejovitý hrot šípu s hranolovým tělem, 67 × 12 × 13; VS (obr. 3:3)

- hrot šípu rombového příčného průřezu s odlomenou tulejí, 80 × 19 × 16, VS (obr. 3:8)

- tulejovitý hrot šípu s hranolovým tělem, 85 × 11 × 11; VS (obr. 3:4)

- tulejovitý hrot šípu s hranolovým tělem, 70 × 14 × 13; VS (obr. 3:9)

- tulejovitý hrot šípu s hranolovým tělem, 60 × 12 × 11; VS (obr. 3:2)

- tulejovitý hrot šípu s tělem rombového příčného průřezu, 71 × 12 × 11; VS (obr. 3:11)

J předpolí mimo plán (obr. 18:6)

- fragment rukojeti tesáku se zbytkem dřevěného obložení, 169 × 40 × 19; VS (obr. 3:1)

J předpolí mimo plán poblíž tesáku

- tulejovitý hrot šípu s listovitým tělem, 98 × 24 × 12; VS (obr. 3:6)

vyvýšené plató u sklepa

- nožík s destičkovitou stěnkou nesoucí dva otvory pro připevnění obložení z organické hmoty, 123 × 16 × 7; VS (obr. 3:10; 18:4)

- lopatkový nástroj s tulejí, 139 × 38 × 14; VS? (obr. 3:5; 18:5)

předpolí

- lopatka s hraněným trnem na konci zahnutým, 257 × 70 × 30; VS (obr. 6:6; 18:3)

- torzo visacího zámku s měděnými konstrukčními prvky, 47 × 25 × 43; VS (obr. 6:7; obr. 18:2)

Osek (okr. Nymburk)

hradiště v poloze „Na kostele“

13-21-11 (308:007)

- železná ostruha, 31 × 29 × 17; Ř (obr. 5:14)

13-21-11 (316:007)

- špatně nakonzervovaná subtilní bronzová tulejovitá sekera se slabě naznačenými svislými žebry, ouško pouze naznačeno hrbolky, 59 × 28 × 24; Ha B2-3 (obr. 2:9)

13-21-11 (312:005)

- nákrčník v podobě železné tordované tyčinky s esovitě ukončeným koncem, max. 156, d 4; Ha C-LT A (obr. 5:13)

13-21-16 (320:366)

- železný nůž s klenutým hřbetem, 249 × 36 × 4; Ha C-LT A (obr. 2:10)

Prachovice (okr. Pardubice)

naleziště 1 (číslo lokality podle sběrů pracovníků M v Hradci Králové a autora)

- drobné kování s nýty na upevnění, 28 × 22 × 8; Ř (obr. 7:6)

Pravy (okr. Hradec Králové)

les „Na bahnech“

J od obce, 13-23-15 (200:089)

- hrot šípu s recentně odlomeným hrotem, 105 × 35 × 11; Stř. (obr. 4:2)

Rabenštejn hrad (okr. Bruntál)

viz Železná pod Pradědem

Rotemberk hrad (okr. Hradec Králové)

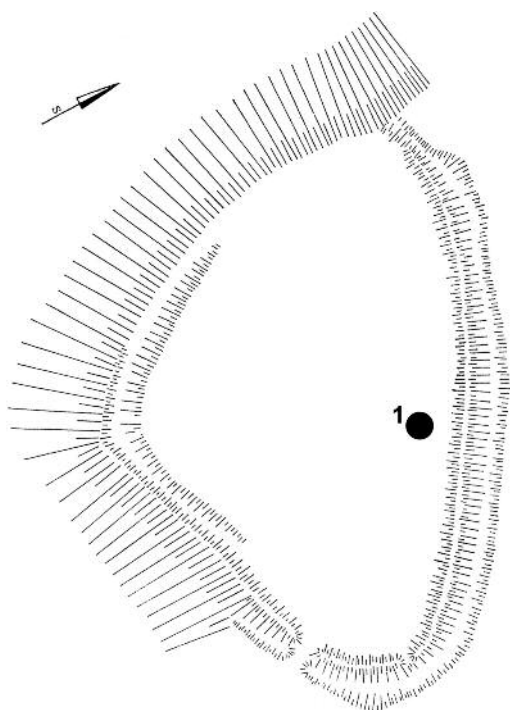
viz Habřina

Skály hrad (okr. Žďár nad Sázavou)

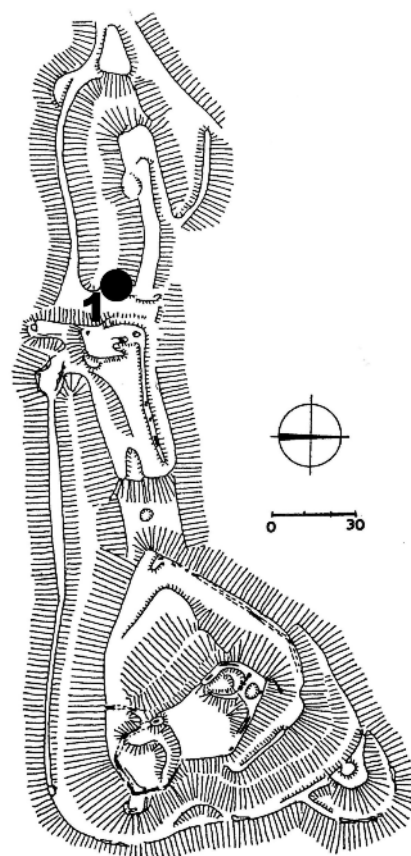
viz Nový Jimramov

Skřeněř (okr. Hradec Králové)

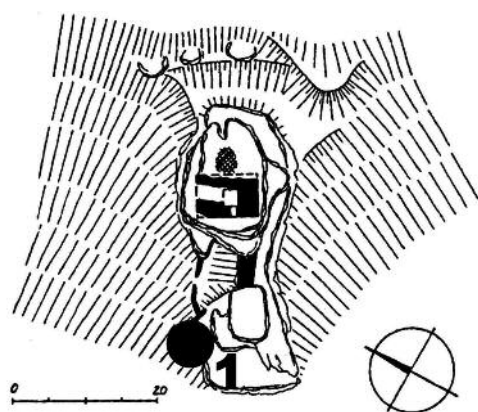
les Velký Borek



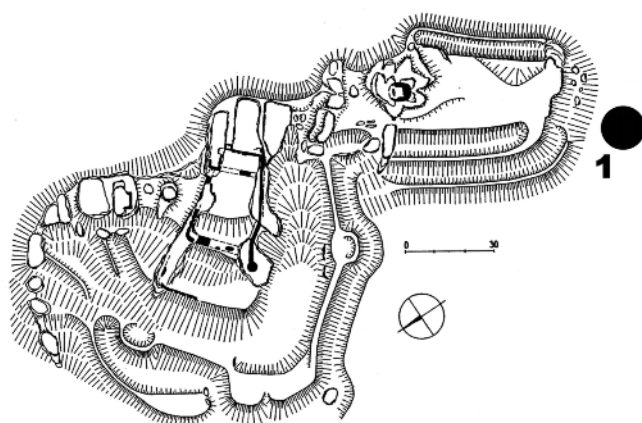
Obr. 14. Stavenice



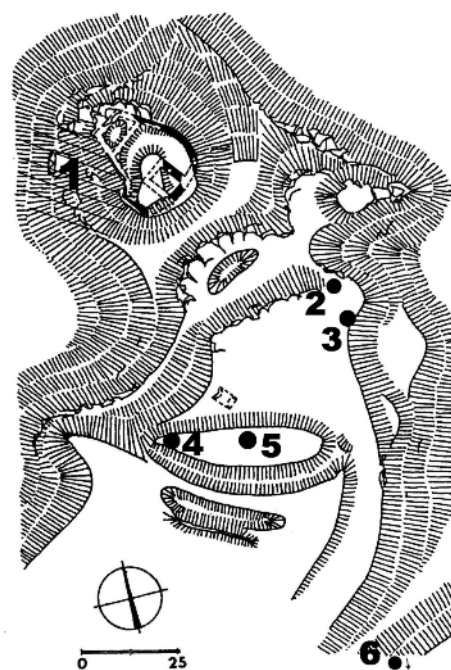
Obr. 15. Skuhrov nad Bělou-Nový Hrad (Klečkov)



Obr. 16. Železná pod Pradědem-Rabenštejn



Obr. 17. Nový Jimramov-Skály



Obr. 18. Ochoz u Nasavrč-Strádov

13-21-22, (296:146)

– bronzová sekera se schůdkem, 130 × 24 × 19; střední d. bronzová (obr. 4:1)

Skuhrov nad Bělou (okr. Rychnov nad Kněžnou)

Nový Hrad-Klečkov

první předhradí (obr. 15:1)

– špičák, 128 × 24 × 20; VS (obr. 4:4)

Slepovice (okr. Pardubice)

areál pískovny u ZD, 13-42-10 (310:134) s přesností cca 100 m (nález detektorem kovů z r. 2011 ve zbytku ornice při její hromadě)

– bronzová zoomorfní plastika se závěsným poutkem, 45 × 15 × 22; Ha C-D? (obr. 6:5)

Stavenice (okr. Šumperk)

hradiště a okolí

jižní svah kopce Hradiště naproti hradišti, 14-43-20 (352:182) s přesností ca 50 m

– staromaďarské dvoudílné železné udidlo se zdobenými bronzovými postranicemi, u jedné postranice dochován kruh, 212 × 114 × 21; RS4 (obr. 1:2)

severovýchodní okraj areálu (obr. 14:1)

– skleněná perla, d 17, v. 13; RS4 (obr. 9)

Strádov hrad (okr. Chrudim)

viz Ochoz u Nasavrk

Štěnec (okr. Chrudim)

hradiště „Kozí nožka“

předpolí, ve slabě znatelném příkopu probíhajícícm napříč ostrožnou

– plasticky zdobená ozdoba opasku ze slitiny mědi, pravděpodobně zápona, 38 × 26 × 9; Stř-NO (obr. 8:8)

severovýchodní svah pod hradištěm

– jednoduchý otočný klíček, 96 × 42 × 5; VS(-NO?) (obr. 8:6)

areál hradiště poblíž valu

– dva klíče na kroužku, dl. klíčů 116 a 115; VS (obr. 8:5)

Velký Uhřínov-Malý Uhřínov (okr. Rychnov nad Kněžnou)

hrad Hlodný

mezi současnou přístupovou cestou a hradním areálem

– zohýbaný pásek železa ukončený tulejí, pravděpodobně držák na louče, 87 × 110 × 22; VS-NO (obr. 7:4)

Vlčejn hrad (okr. Náchod)

viz Žďár nad Metují

Vraclav (okr. Ústí nad Orlicí)

les Háj

na cestě vedoucí z lesa k Vysokému Mýtu, 14-31-12 (348:318) s přesností cca 25 m

– subtilní sekera s okem pro topůrko, tyl vytažen v drát zahnutý dozadu k topůrku a esovitě prohnutý, konec zesílen, 176 × 78 × 31; NO (obr. 3:16)

přibližně prostředek lesa, 14-31-12 (293:322) s přesností cca 50 m

– velmi schematizovaná a rustikalizovaná drobná zoomorfní olovená plastika, 40 × 15 × 16, 23,76 g; neurčeno (obr. 7:9)

– velmi schematizované olovené zvířátko v podobě oválné destičky se třemi nožkami, 25 × 13 × 10, 15,82g; neurčeno (obr. 7:8)

– velmi schematizované olovené zvířátko v podobě válečkovitého trupu se čtyřmi končetinami a zvednutým krkem, 43 × 17 × 15, 39,97 g; neurčeno (obr. 7:7)

Vražba-hrad (okr. Hradec Králové)

viz Habřina

Vysoké Veselí (okr. Jičín)

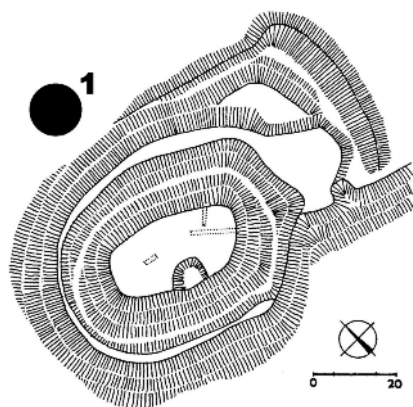
Veselský les

13-21-07 (372:014)

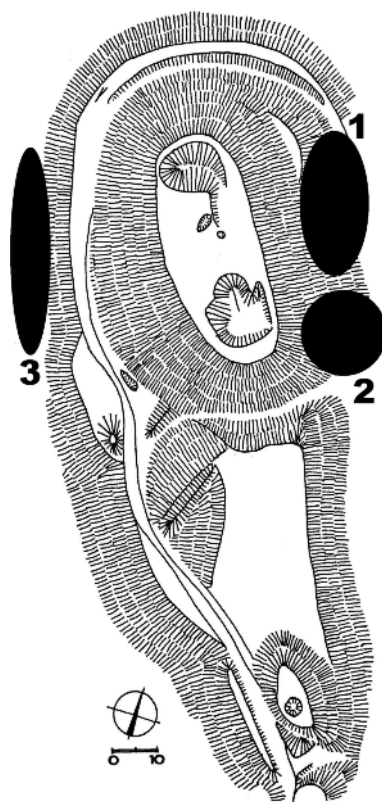
– část bronzové spony s vinutím, 26 × 18 × 7; Ř (obr. 5:15)

Zadní Arnoštov (okr. Svitavy)

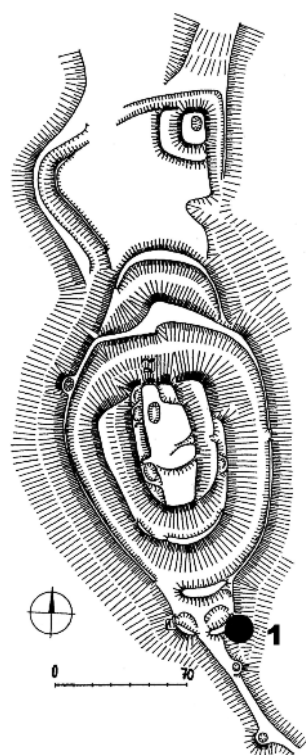
viz Křenov-Zadní Arnoštov



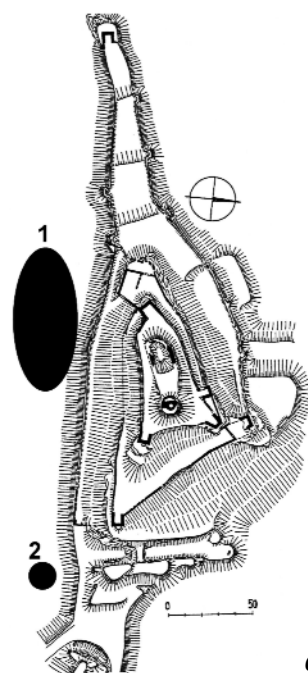
Obr. 19. Habřina-Vražba



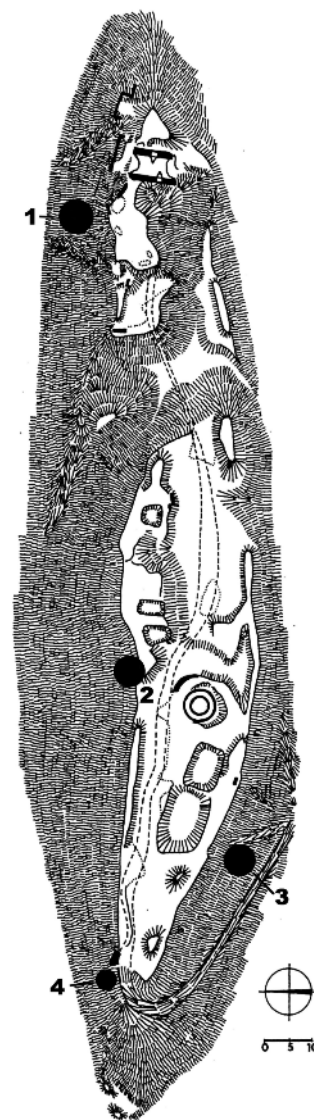
Obr. 20. Choceň-Zítkov



Obr. 22. Bludov



Obr. 23. Nový Hrad u Hanušovic



Obr. 21. Žampach

Zkamenělý zámek (okr. Žďár nad Sázavou)
viz Česká Cikánka

Žampach (okr. Ústí nad Orlicí)
hrad

- bronzové kolečko ostruhy o osmi paprscích, d 41, v. 7 mm; VS (obr. 2:6; 21:4)

- zlomek listu železné pily, 115 × 20 × 3 mm; VS (obr. 2:5; 21:1)
- železný fragment, snad třmene, max. 101 mm; VS (obr. 2:7)
- petlice osmičkovitého tvaru s okem pro zapuštění do zárubně, max. 192; VS (obr. 2:3; 21:3)
- masivní klíč, 233 × 97 × 8 mm; VS (obr. 2:4; 21:2)

Žáravice (okr. Pardubice)

tvrziště

13-29-19 (254:275)

- fragment nášlapného třmene ze samostřilu, 119 × 80 × 37; VS (obr. 7:5)

Žďár nad Metují (okr. Náchod)

hrad Vlčtejn

cesta na úzké přístupové šíji, cca 80 m od areálu hradu

- hrot šípů s nedovřenou tulejí a zpětnými křídélky zhotovený z tenkého plechu, 78 × 25 × 13; VS (obr. 4:5)

Železná pod Pradědem (okr. Bruntál)

hrad Rabenštejn

pod hrádkem mezi kameny (obr. 16:1)

- sekera s deformovanou tulejí, 141 × 160 × 31; VS (obr. 1:1)

Ve sbírce výrazně převažují železné artefakty, předměty z barevných kovů jsou značně minoritní, což je dáno místy, kde docházelo k vyhledávání kovových předmětů. Byly jimi přednostně zalesněné prostory především v okolí hradů. Artefakty však pocházejí i z lesního terénu bez vazby na zjevné archeologické lokality (např. hlavice meče z k. ú. Kříčeň). Pravěkých předmětů obsahuje sbírka nepoměrně méně, jedná se o nálezy z hradiště v poloze „Na kostele“, k. ú. Osek, a ojedinělý nález sekery střední doby bronzové, tedy období ve východních Čechách stále prakticky neznámého. Sporadicky se objeví i předměty z doby římské (ostruhy, zlomek spony), zajímavé především nálezovým prostředím, kterým byl les. Z předmětů zvláštní informační povahy stojí za samostatnou zmínku soubor hrotů šípů z hradiště Kal a kompletní staromadžarské udidlo z okolí tzv. moravičanského hradiště u Stavenic (podrobné vyhodnocení připravuje N. Profantová), souprava na napínání samostřilu nalezená pohromadě u hradu Skála, zmiňovaný soubor předmětů včetně železného nákrčníku z hradiště „Na kostele“ v k. ú. Osek, typář ze Zítkova, k. ú. Choceň, a mohli bychom jmenovat další.

LITERATURA

- Cejpová, M. 2002: Hrad Hlavačov, okr. Ústí nad Orlicí, *Castellologica bohemia* 8, 131–138.
- Čtverák, V. – Lutovský, M. – Slabina, M. – Smejtek, L. 2003: *Encyklopedie hradiště v Čechách*. Praha.
- Durdík, T. 2000: *Ilustrovaná encyklopedie českých hradů*. Praha.
- Durdík, T. 2002: *Ilustrovaná encyklopedie českých hradů. Dodatky*. Praha.
- Goš, V. 1971: Slovanské hradiště u Stavenic na severní Moravě, *Sborník prací filosofické fakulty Brněnské univerzity* E16, 225–228.
- Novotný, B. 1971: Staroslovanské výšinné hradisko Mařín u Křenova na Svitavsku, *Sborník prací filosofické fakulty Brněnské univerzity* E16, 217–223.
- Plaček, M. 1996: *Hrady a zámky na Moravě a ve Slezsku*. Praha.
- Plaček, M. 2001: *Ilustrovaná encyklopedie moravských hradů, hrádků a tvrzí*. Praha.

DIE ARCHÄOLOGISCHEN FUNDE AUS EINER PRIVATEN SAMMLUNG

In den letzten zwanzig Jahren erlebt eine bestimmte Form von dem „Zeitvertreib“, mit der die tschechische Archäologie immer nicht zu helfen weiß, in den tschechischen Ländern einen Aufschwung. Es handelt sich um das gezielte Aufsuchen von Metallartefakten mit der Hilfe von der zugehörigen Detektortechnik. Mit Rücksicht auf diese Tatsache entstehen die Sammlungen von Metallgegenständen mit der reichen Vertretung von archäologischen Gegenständen. Obwohl die archäologische Öffentlichkeit noch nicht die Arbeit mit diesem Typ von den Quellen kennt, verbleibt es ihr nichts mehr.

Die Realität besteht allerdings darin, dass die Mehrheit der Archäologen sich nicht die Menge sowie die Qualität darstellen kann, sondern sie häufig alles direkt verweigern. Die einzige Möglichkeit, wie man letzte Reste von Informationen in der Verbindung mit den Metallgegenständen retten kann, ist die Dokumentation von den privaten Sammlungen miteinander mit der Kritik der Quellen. In diesem Fall gilt die einzige einfache Regel, dass die Zeitverspätung zwischen der Aufhebung des Gegenstandes und seiner Dokumentation sowie der Dokumentation von Fundumständen große Probleme für die Erkenntnis unserer Vergangenheit bringt.

In der zweiten Hälfte des Jahres 2010 wurde dem Autor mit Hilfe eines Mitarbeiters eine private Sammlung aus der Region Pardubice zugänglich gemacht. Zum Trotz, dass wir von ihrem Ursprung alles möglich meinen können, ist es eindeutig, dass man bei dem kleineren Teil von den Gegenständen die Informationen über den Fundumständen gewinnen und retten konnte. Die Präsentation von diesen Informationen bildet ein Fundament von folgenden Zeilen. Bei dem Teil der Funde ist es gelungen, die professionelle zeichnerische Dokumentation zu sichern. Wo es möglich war, wurde die Lokalisierung in den existierenden Plänen, bzw. in den Blattsschnitten durchgeführt.

Abgesehen von der Quellenkritik ist die Tatsache wichtig, dass alle Fundumständen trotz der üblichen Gewohnheit bei der Errichtung von den Sammlungen authentisch sind. Die Gegenstände stammen nicht aus dem Kauf und wurden auch nicht verkauft, wobei diese Tatsache gewöhnlich bei der Gründung von anderen privaten Sammlungen ist. Dieser Fakt erhöht eine Glaubwürdigkeit von den gewonnenen Informationen. Bei der beträchtlichen Menge von den Gegenständen mit dem relativ üblichen Charakter, wie Pfeilspitzen, Schlösser, Sporen, Schlüssel u. a. fehlen leider diese Informationen und sind daher für die Erkenntnis der Vergangenheit verloren.

In der Sammlung überwiegen die Eisenartefakte. Die Gegenstände aus Buntmetallen treten weniger auf, da sie meistens auf den bewaldeten Gebieten vorwiegend in der Umgebung von den Burgen aufgesucht wurden. Die Artefakte stammen allerdings auch aus dem Waldterrain ohne Verbindung mit eindeutigen archäologischen Fundorten (z. B. der Kopfe eines Schwertes aus dem Katastralgebiet Křičeň). Die urgeschichtlichen Gegenstände kommen in der Sammlung unverhältnismäßig weniger vor. Es handelt sich um die Funde aus dem Burgwall in der Lage Na kostele im Katastralgebiet Osek und um den vereinzelt Fund eines Beiles aus der Mittelbronzezeit, d. h. aus der Zeit, die in Ostböhmen praktisch immer unbekannt ist.

Die nicht zahlreichen Funde aus der Römerzeit sind interessant. Die Gegenstände mit dem besonderen Informationscharakter vertreten der Fundkomplex mit Pfeilspitzen aus dem Burgwall Kal, der komplette altungarische Zaum aus der Umgebung des Burgwalls bei Moravičany, die Garnitur für die Steifung einer Armbrust aus der Burg Skála, der Fundkomplex einschließlich eines Halsreifs aus Eisen aus dem Burgwall Na kostele im Katastralgebiet Osek, ein Typar aus Zítkov im Katastralgebiet Choceň u. a.

Abb. 1. 1 Železná pod Pradědem (Rabenštejn); 2 Stavenice; 3–4 Bludov; 5 Křičeň; 6 Dvakačovice; 7–8 Choceň (Hlavačov); 9 Chroustovice (Městecký háj)

Abb. 2. 1 Hoštejn; 2 Křičeň; 3–7 Žampach; 8 Habřina (Rotmberk); 9–10 Osek

Abb. 3. 1–11 Ochoz u Nasavrk (Strádov); 12 Habřina (Vražba); 13–15 Lužná u Hanušovic (Nový Hrad); 16 Vraclav

Abb. 4. 1 Skřeneň; 2 Pravy; 3 Jetonice; 4 Skuhrov nad Bělou (Nový Hrad-Klečkov); 5 Žďár nad Metují (Vlčejn); 6 Česká Cikánka (Zkamenělý zámek); 7–20 Kal

Abb. 5. 1–10, 12 Kal; 11 Holešovice u Chroustovic; 13–14 Osek; 15 Vysoké Veselí

Abb. 6. 1 Moravany; 2 Dobřenice; 3–4 Křenov-Zadní Arnoštov; 5 Slepovice; 6–7 Ochoz u Nasavrk (Strádov)

Abb. 7. 1–2 Choceň (Hlavačov); 3 Bludov; 4 Velký Uhřínov (Hlodný); 5 Žáravice; 6 Prachovice; 7–9 Vraclav; 10–11 Nový Jimramov (Skály); 12 Hoštejn; 13 Češov

Abb. 8. 1–4, 9 Choceň (Zítkov); 5–6, 8 Štěnec; 7 Chýšť; 10 Holešovice u Chroustovic

Abb. 9. Stavenice

Abb. 10. Choceň-Hlavačov

Abb. 11. Hoštejn

Abb. 12. Kal

Abb. 13. Křenov-Zadní Arnoštov

Abb. 14. Stavenice

Abb. 15. Skuhrov nad Bělou-Nový Hrad (Klečkov)

Abb. 16. Železná pod Pradědem-Rabenštejn

Abb. 17. Nový Jimramov-Skály

Abb. 18. Ochoz u Nasavrk-Strádov

Abb. 19. Habřina-Vražba

Abb. 20. Choceň-Zítkov

Abb. 21. Žampach

Abb. 22. Bludov

Abb. 23. Nový Hrad u Hanušovic