

## NÁLEZ ČASNĚ NOVOVĚKÉ ŽELEZNÉ SEKERY Z BĚLSKÉ ULICE V MLADÉ BOLESLAVI

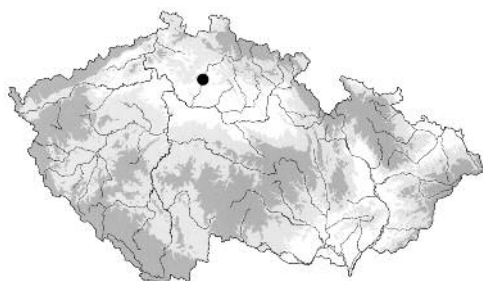
Sylwester Chmielowiec – Vojtěch Kašpar

Prezentované krátké sdělení je věnováno nálezům železné sekery, která byla společně se značným množstvím archeologických nálezů získána v průběhu záchranného archeologického výzkumu realizovaného v historickém jádru města Mladé Boleslavi. Předmětem výzkumu byla nevelká plocha dvora, situovaného původně za dvěma zděnými novověkými domy orientovanými svým průčelím do Bělské ulice. Oba objekty se nacházely v severozápadním okraji historického jádra města, který byl v novověku obýván převážně židovskou komunitou. Celá plocha historického jádra města se nachází na ploše hradiště lužické kultury z mladší doby bronzové a na severním okraji raně středověkého hradiště datovaného do průběhu 12. a 13. století. Hradiště obsahovalo ještě rozsáhlé předhradí, které však nebylo začleněno do dispozice vrcholně středověkého města založeného z iniciativy Ješka z Michalovic na mladoboleslavské ostrožně v roce 1334 (k historickému vývoji městského areálu nejnověji *Nechvíle – Prostředník 2009*; zde i soupis dosavadní početné literatury k dějinám města). Archeologický výzkum byl vyvolán plánovanou stavební aktivitou (výstavba bytového domu) a proběhl v listopadu a prosinci roku 2009 před zahájením výstavby bytového domu (*Chmielowiec – Kašpar – Vyšohlíd 2011*).

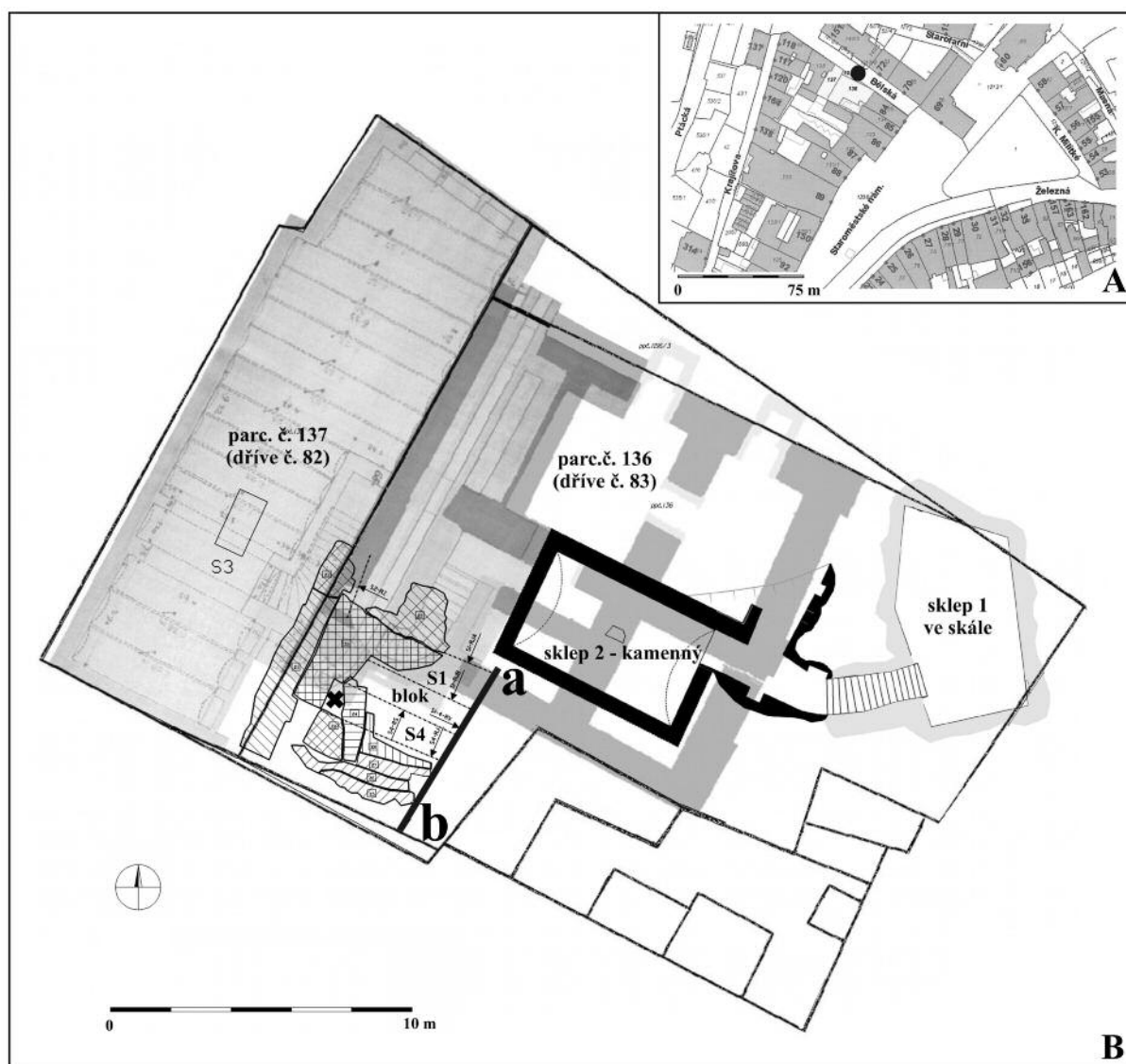
Zástavba dnešních parcel parc. č. 136, 137 a 1216/3 byla původně tvořena dvěma domy, označenými čísly 82 a 83 (*obr. 1*). V místě dnešní velké parcely parc. č. 136 se nacházel již v polovině 19. století dům č. 83, který byl ve východní části opatřen sklepením vysekaným do skalního podloží (*obr. 1 – sklep 1*). Následně byla v roce 1882 parcela téměř kompletně podsklepena v čelní partii při Bělské ulici. V zadní části při nevelkém dvoře byly mírně zahloubeny dva polozapuštěné sklípky a za nádvorní stěnou bylo přistavěno schodiště a pavlač (*obr. 1 – sklepy šedě*). Pouze nevelký čtvercový dvůr zůstal nepodsklepen. Na počátku 20. století byla zřejmě historicky starší část domu (nad sklepem na východním okraji parcely) vlastnický oddělena jako samostatný dům. Na základě dostupné archivní dokumentace byla parcela nejpozději před polovinou 19. století téměř kompletně zastavěna a na konci 19. století také v celé ploše podsklepena (s výjimkou nevelkého čtvercového dvorku). V průběhu záchranného archeologického výzkumu, který navázal na již dříve provedený předběžný zjišťovací archeologický výzkum (*Kašpar 2009*), byly vyhloubeny dvě sondy na nevelké ploše nepodsklepeného dvora (jižní část). První sondu (S1) o rozměrech 2,4 × 1,7 m odděloval od druhé sondy (S4) o rozměrech 3 × 1,2 m kontrolní blok o šířce 1 m (poloha sond na *obr. 1*). Na vertikálních řezech bylo možno sledovat téměř tři metry mocnou stratigrafii zvrstvení historického nadloží datovatelného na základě hmotné kultury do průběhu 12.–19. století (*obr. 2*). Celková zkoumaná plocha výzkumu činila cca 10 m<sup>2</sup>, avšak fakticky bylo archeologickým výzkumem rozebráno cca 20 m<sup>3</sup>. Soustava sond zjišťovacího a následného záchranného archeologického výzkumu (S1, S2 a S3) zdokumentovala poměrně komplikovanou stratigrafickou situaci (*obr. 3*).

Nejmladší vrstvy historického nadloží z průběhu 17.–20. století (*obr. 2:A*) byly na ploše dvora odstraněny ještě v průběhu skrývky prováděné před zahájením standardního záchranného archeologického výzkumu (k odstranění vrstev došlo v průběhu záchranného archeologického výzkumu prováděného formou dohledu Ústavem archeologické památkové péče středních Čech). Nejmladší zkoumaný horizont představovalo souvrství datované do 2. poloviny (závěru) 16. století až průběhu 17. století, s možným přesahem do počátků 18. století (*obr. 2:B*). V několika úrovních byly zachyceny výrazné požárové vrstvy, obsahující často doklady dřevěných či dřevohlinitých zaniklých staveb (uhlíky a fragmenty vypálené mazanice; vrstvy 1028=4006, 1012=4001, 1013 a 4005). O jejich existenci v tomto časovém horizontu svědčí i několik zachycených průběhů zděných konstrukcí, které byly tvořeny výhradně drobnými kamennými podezdívkami lehkých nadzemních konstrukcí. Střední část stratigrafie (*obr. 2:C*) tvořilo pozdně středověké souvrství o mocnosti 0,8 až 1,2 m s početným výskytem hmotných archeologických nálezů, které tento horizont datují do průběhu 15. století. Opět byly zachyceny dva výrazné horizonty

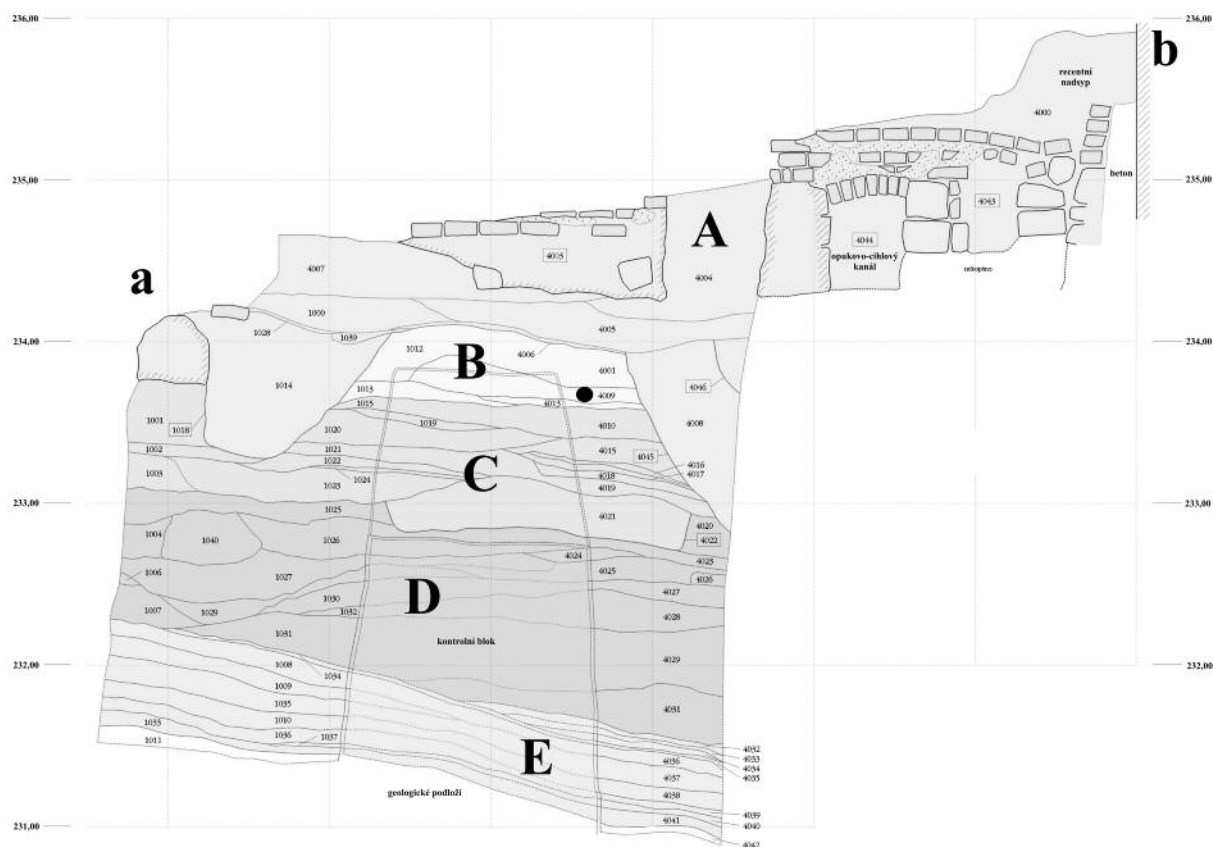
požárových vrstev (vrstvy 1014 a 4017). Třetím výrazným sídlištním horizontem je souvrství o mocnosti cca 0,8 až 1,4 m, datované do 2. poloviny 13. a 14. století (*obr. 2:D*), v jehož rámci byla zachycena opět jedna výrazná požárová vrstva (1006). Ve dvou vrstvách (4026 a 4029) bylo identifikováno celkem 38 drobných roztroušených lidských kostí. Spodní partie historického nadloží byla tvořena kompaktním raně až vrcholně středověkým souvrstvím obsahujícím keramický materiál průběhu 12. až 1. poloviny



13. století (*obr. 2:E*), v jehož rámci byly dvě vrstvy opět tvořeny výrazným spáleništním horizontem (2011, 2013). Keramický materiál obsahuje i zřejmé starší příměsi datovatelné ještě do průběhu 11. století, které jsou zastoupeny především okraji nádob s archaickou profilací okraje. Souvrství se nacházelo na šterkopískové terase s výrazným úklonem jihozápadním směrem (234,60–231,80 m n. m.). Předpokládaný sklon šterkopískové terasy západním směrem na hranu ostrožny byl zachycen v čele zkoumaných



**Obr. 1.** Celkové zaměření záchranného archeologického výzkumu v Bělské ulici v Mladé Boleslavi. A – výřez se severní částí Staroměstského náměstí v Mladé Boleslavi s vyznačením polohy dvou parcel par. č. 136 a 137 (parcely vyznačeny bíle a černým bodem v jejich průčelí); B – geodetické zaměření záchranného archeologického výzkumu s vyznačením historických sklepů (sklep 1 a 2), historické zástavby podle historických pramenů (šedě), stavebními konstrukcemi objevenými archeologickým výzkumem (šrafovaně a mřížkovane), polohou sond (S1 a S4), kontrolního bloku, prezentovaného vertikálního řezu (a–b) a místem nálezu sekery (černý křížek). Kresba: V. Kašpar a J. Růžička

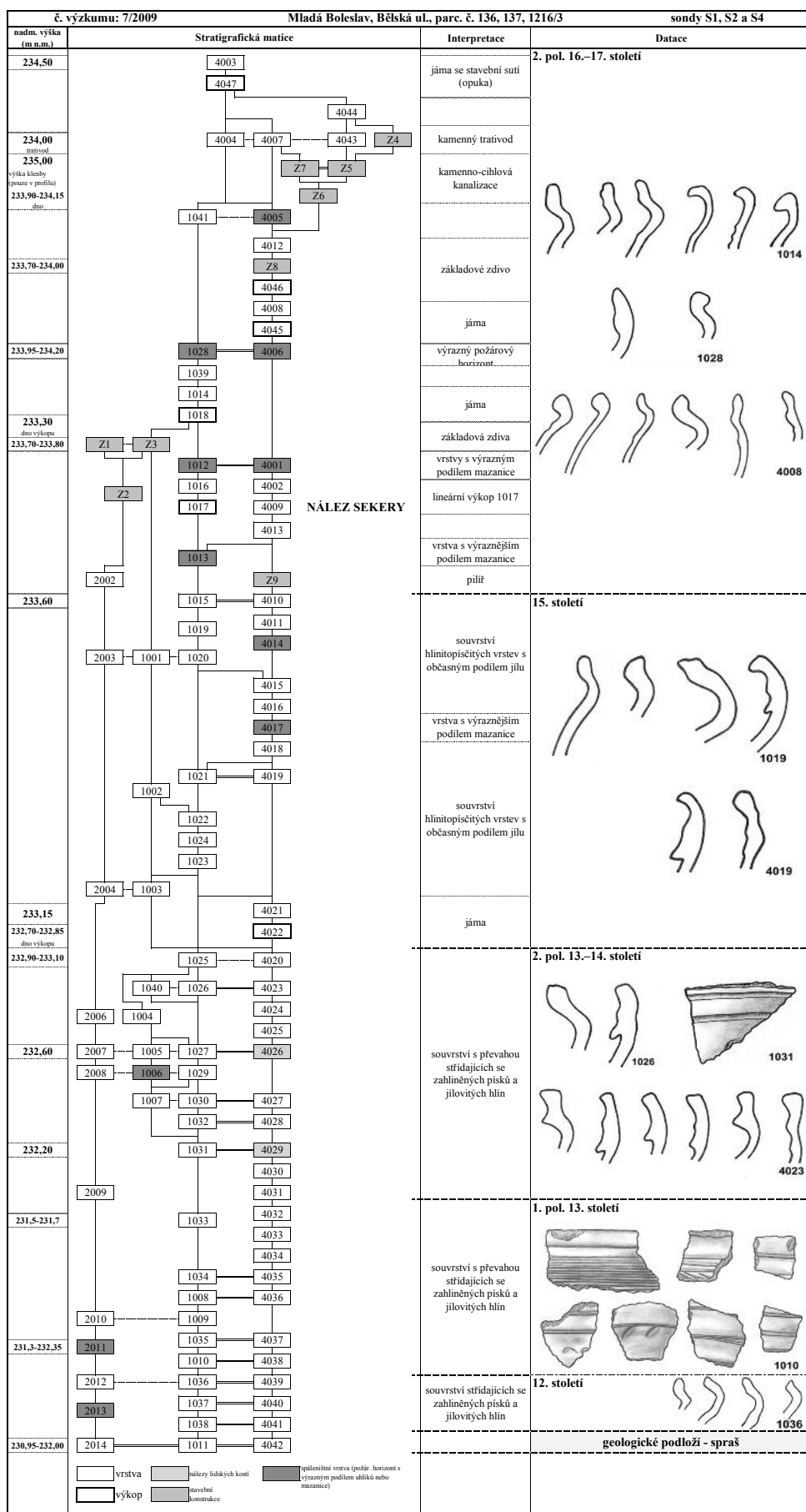


**Obr. 2.** Dokumentovaný vertikální řez a–b východním okrajem nepodsklepeného dvora při pohledu od západu s vyznačením jednotlivých sídlištních horizontů (šedě a písmena A až E) a vrstvou 4009, na jejíž bázi byla nalezena železná sekera (vrstva označena černým bodem). Kresba: V. Kašpar a J. Růžička

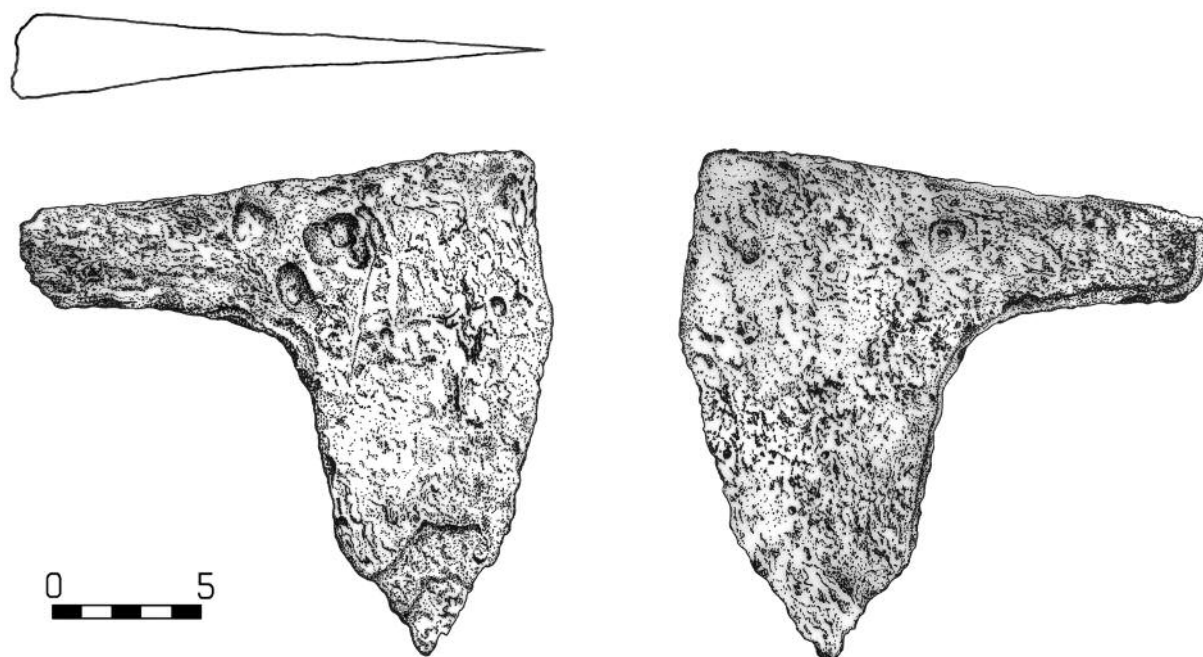
parcel na parcele parc. č. 1216/3 (od 234,60–233,60 m n. m.). Výraznější a poměrně dynamický sklon šterkopískové terasy jihozápadním směrem je nejen překvapivý, ale také velmi těžko interpretovatelný, především z důvodu minimálního plošného rozsahu výzkumu. Terénní zářez může představovat pozůstatek zaniklého meandru pleistocénní řeky, okraj erozní strže či rokle na hraně ostrohu či evokovat existenci raně středověkého příkopu, který v tomto místě mohl přetínat ostrožnu. Spolehlivější odpověď na otázku původu a účelu terénní hrany na okraji mladoboleslavské ostrožny v severozápadní části historického města může nalézt pouze další archeologický výzkum.

V průběhu obou zmiňovaných etap výzkumu bylo získáno celkem 3 530 artefaktů raně středověkého až recentního staří, z nichž plných 2 557 ks tvořily zlomky keramických nádob a kamenných kachlů. Zejména tato kategorie hmotných pramenů posloužila k datování výzkumem zjištěných archeologických situací. Druhou největší položku představovaly nálezy kostí (604 ks), mezi nimiž samozřejmě zcela převažovaly fragmenty kostí zvířecích. Poměrně překvapivě se ve dvou vrstvách sondy S4 (4026, 4029) koncentrovaly drobnější lidské kosti reprezentované především fragmenty lebky, spodní čelisti, žeber, obratlů a zubů. Vyzdvíženo a zaevidováno bylo také 91 ks zlomků přepálené mazanice, které dosahovaly velikosti až 0,2 m. Mezi 156 ks železných předmětů zcela převažovaly hřeby a fragmenty stavebního kování. Z barevných kovů stojí za pozornost pouze drobná olovená plomba na zboží s opisem PRAG na aversu a nečitelným monogramem na reversu, která však pochází ze sběru z plochy výzkumu a je datována do závěru 19. století až počátku 20. století.

V rámci záchraného archeologického výzkumu byl v sondě S4, na rozhraní vrstev 4009 a 4010 (obr. 2) a v niveletě okolo 233,0 m n. m. (Bpv), nalezen větší fragment železné sekery, který je hlavním tématem tohoto příspěvku. Vrstvy ve svrchních partiích sondy 4 klesaly poměrně prudce západním směrem a z tohoto důvodu se báze vrstvy 4009 nacházela při dokumentovaném řezu a–b (obr. 2) v niveletě výrazně vyšší, tj. okolo 233,60 m n. m. Po nezbytných konzervátorských zásazích je možno charakterizovat rozměry nalezeného předmětu následovně. Dochovaná délka sekery 16,7 cm a délka ostří 16,5 cm. Nejvyšší dochovaná výška krčku činí cca 3 cm. Délku tuleje a také její případný průměr s okem pro na-



**Obr. 3.** Stratigrafická matice sond S1, S2 a S4 schematizující odkrytou náleзовou situaci s vyznačením nálezu sekery a doprovodným keramickým materiálem jednotlivých sídlištních horizontů. Kresba: V. Kašpar a M. Vyšohlá



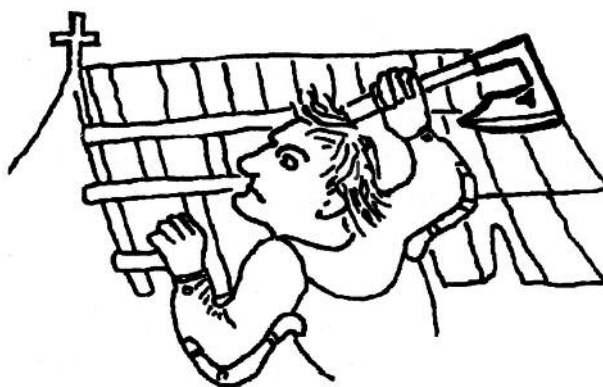
Obr. 4. Železná sekera z Bělské ulice v Mladé Boleslavi. Kresba: S. Chmielowiec

sazení sekery na topůrko bohužel nelze rekonstruovat, jelikož se nedochovaly. Z celkové podoby artefaktu se zdá, že sekera byla symetrická (obr. 4). Vzhledem k absenci týlní části sekery je možné, že sekera měla původně dolů protaženou tulej, v níž lépe drželo dřevěné topůrko. Zároveň nelze zcela vyloučit, že se v místě přechodu krčku do těla sekery původně nacházely kovářské značky, které jsou dnes již nečitelné vzhledem ke špatnému stavu zachování předmětu (artefakt byl postižen silnou korozí). Jistou indicií přítomnosti těchto značek mohou být mírné zahloubeniny pozorovatelné na obou stranách předmětu přibližně ve stejné výšce. Jedna zahloubenina je pozorovatelná na levé straně ostří a tři zahloubeniny na pravé straně sekery, kde tvoří vrcholy trojúhelníka. Tyto velmi špatné zřetelné detaily mohou představovat pozůstatky typických řemeslnicko-produkčních signatur, vystupujících často na podobných místech soudobých seker. Je velmi málo pravděpodobné, byť tuto možnost nelze zcela vyloučit, že značky byly zhotoveny z barevného kovu a byly původně vloženy (vkuty) do patrných prohlubní na ostří sekery. Tento předpoklad však nelze potvrdit, jelikož na sledovaných místech se nedochovaly jakékoli přímé doklady existence barevného kovu či stopy zbarvení.

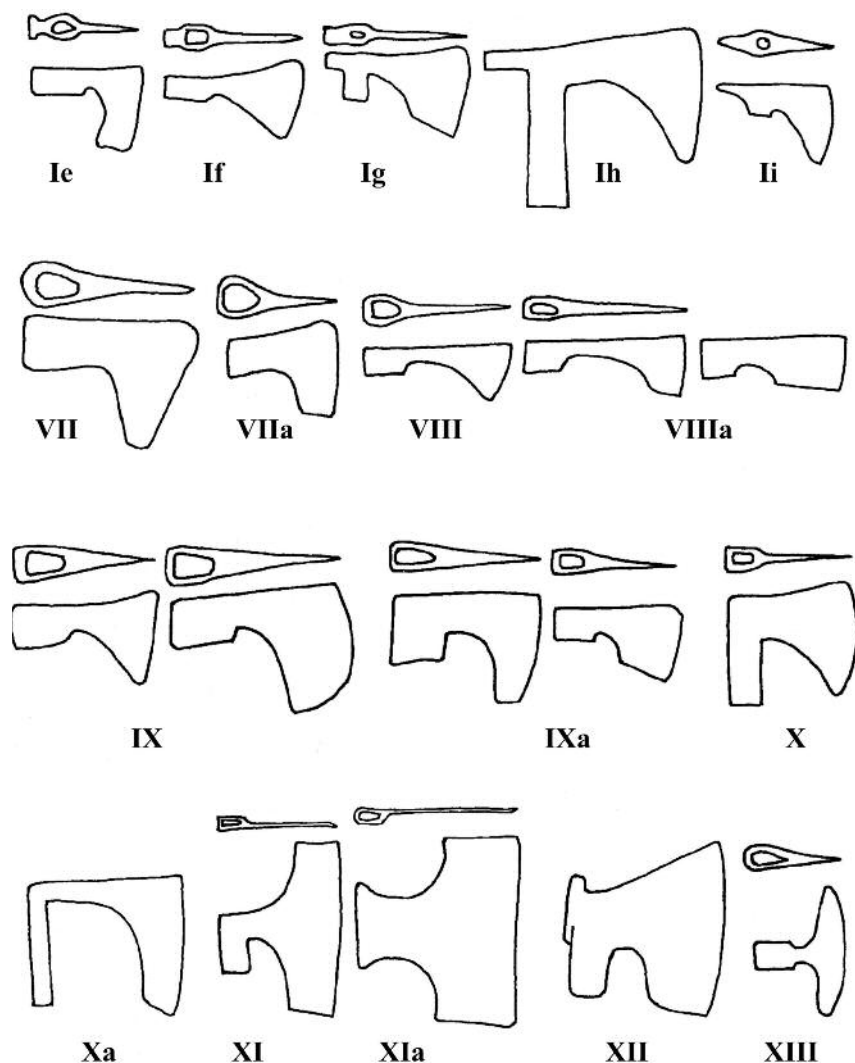
Na skutečnost, že sekera (pracovní nástroj) mohla potenciálně sloužit jako zbraň, stejně tak jako v opačném případě sloužily bojové sekery v rámci vojenských výprav ke každodenním činnostem, upozornilo již značné množství autorů



Obr. 5. Ukřižování. Oltář Rajhradský, okolo roku 1430 (podle <http://almanach.ordugh.org>)



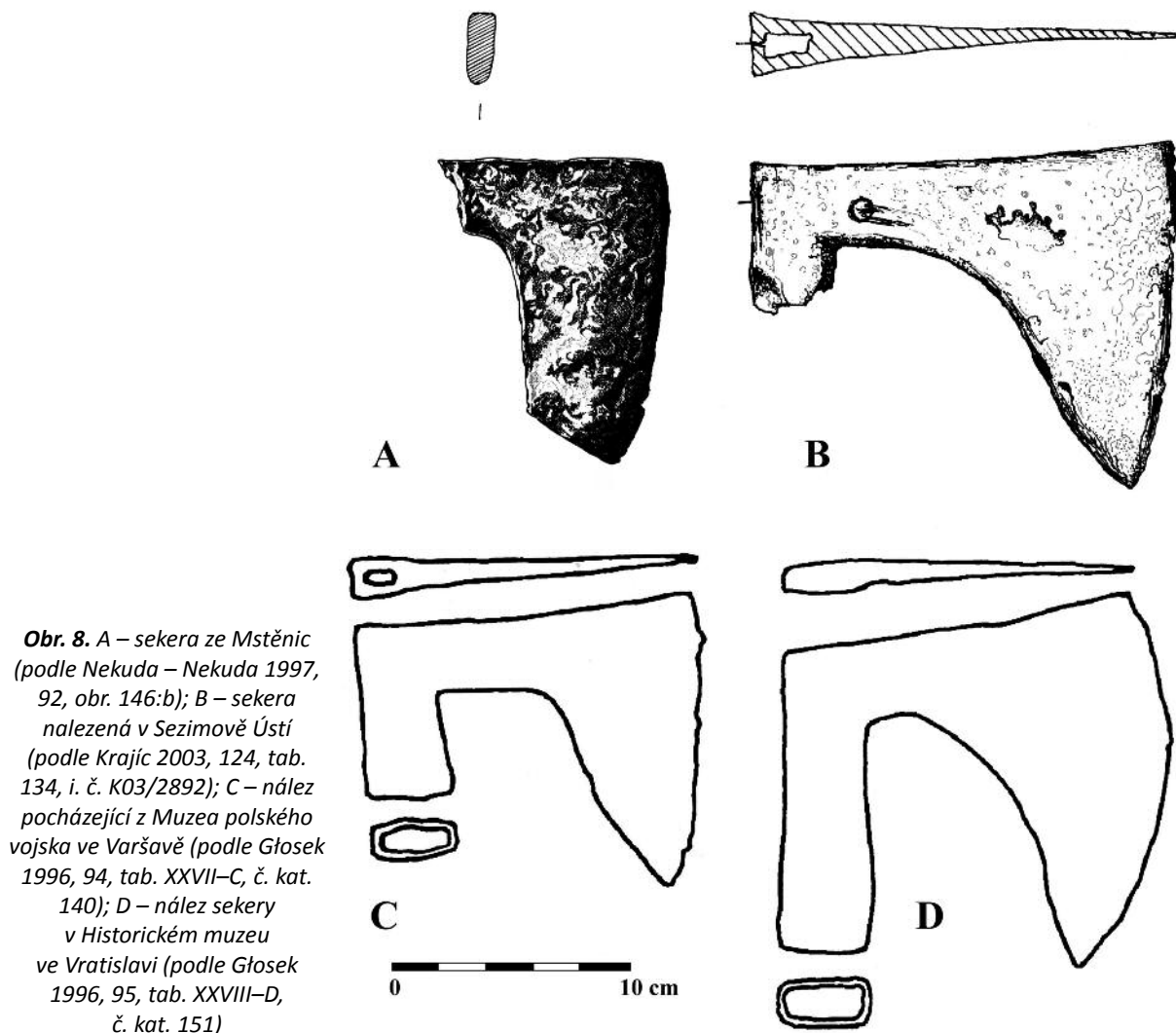
Obr. 6. Ďábel ničící poustevnu podle Legendy sv. Jana Almužníka (Jan Milostivý), uložené v Národním muzeu v Krakově, okolo roku 1500 (podle *Głosek* 1996, 44, obr. 8)



**Obr. 7.** Typologie čakanů, seker a toporů z pozdně středověkého období podle M. Głoska (Głosek 1985, 105, tab. IV)

(např. Głosek 1985, 101–103; Durdík 1989, 283; Nowakowski 2006, 76–77; Marciniak-Kajzer 2011, 185–186). Nebudeme se na tomto místě pokoušet o podrobnější definici sekery nalezené v Bělské ulici v Mladé Boleslavi, ale spokojíme se s konstatováním, že artefakt v rámci nálezového kontextu představuje nejspíše nářadí hospodářsko-řemeslnického charakteru. Vyobrazení podobných předmětů velmi dobře známe také z bohaté evropské ikonografie. Jedním z charakteristických příkladů je sekera, kterou třímá v ruce pochop (kat) stojící na žebříku při jednom ze dvou lotrů ve scéně Ukřižování, zachycené na Oltáři rajhradském (Národní galerie v Praze - klášter sv. Anežky), který je datován do doby okolo roku 1430 (obr. 5). Dalším podobným exemplářem, s velmi dobře patrnou značkou výrobce, je sekera v rukou ďábla útočícího na poustevnu. Výjev pochází z Legendy sv. Jana Almužníka (Jan Milostivý) uložené v Národním muzeu v Krakově, která je datována do doby okolo roku 1500 (obr. 6; Głosek 1996, 44, obr. 8). Při zařazení mladoboleslavské sekery do užívané typologické řady využijeme klasifikační kritéria zavedená pro tuto skupinu zbraní M. Głoskem, která jsou rozšířením klasifikace vypracované A. Nadolským pro nálezy pocházející z 10.–12. století (Nadolski 1954, 36–47, 252–258, tab. XII–XVIII). Přestože mezi odborníky na problematiku zbraní a zbroje existuje velké množství různých klasifikací, vytvořených na základě specifických důvodů či potřeb pro jednotlivé rozsáhlejší území, kraje, regiony i jednotlivé lokality v různých konkrétních časově-historických úsecích, použili jsme právě tuto typologickou řadu pro její obecnou univerzálnost (obr. 7; Głosek 1985, 105, tab. IV). Autor této typologické řady zařazuje artefakty podobné nalezené sekerě z Mladé Boleslavi k typu X (jeho varianta Xa se liší ostřeji seříznutou bradou) a jejich dataci vymezuje poměrně širokým časovým rozpětím od 14. do 16. století (Głosek 1985, 48).

Datování nalezeného artefaktu se hlavně opírá o analýzu nálezového souboru, a to především keramických nálezů. Ve vrstvě 4009 v sondě S4 bylo vedle železné sekery nalezeno 46 zlomků keramických nádob, jedna hrudka mazanice, 28 úlomků zvířecích kostí a čtyři blíže neurčitelné zlomky železných



**Obr. 8.** A – sekera ze Mstěnic (podle Nekuda – Nekuda 1997, 92, obr. 146:b); B – sekera nalezená v Sezimově Ústí (podle Krajíc 2003, 124, tab. 134, i. č. K03/2892); C – nález pocházející z Muzea polského vojska ve Varšavě (podle Głosek 1996, 94, tab. XXVII–C, č. kat. 140); D – nález sekery v Historickém muzeu ve Bratislavě (podle Głosek 1996, 95, tab. XXVIII–D, č. kat. 151)

předmětů. Z výše jmenovaných hmotných pramenů představuje nejspolehlivější datovací materiál právě keramika, respektive fragmenty keramických nádob. Ty téměř výhradně představují možnost bližšího datování militárií z archeologických výzkumů, jejichž často poměrně široký chronologický rozptyl výskytu neumožňuje artefakt přesněji časově zařadit. Na základě analýzy keramického inventáře z vrstvy, v níž byla sekera nalezena, je možno tuto stratigrafickou jednotku datovat podle nejmladších identifikovatelných fragmentů keramiky do 2. poloviny 16. až počátku 17. století. Tato skutečnost však nevylučuje možnost staršího původu artefaktu. V takovém případě by datování sekery odpovídalo představám o datování seker typu X a jejich variant Xa v dosavadní literatuře a nález z Mladé Boleslavi by zřejmě představoval nejmladší možnou variantu výskytu tohoto typu militárií. Zdá se, že na základě srovnání s níže uvedenými analogickými příklady z jiných archeologických lokalit, je možno výskyt seker charakteristického typu X posunout do časnějších i pozdějších chronologických období než bylo doposud zvykem a částečně modifikovat staré chronologické vymezení připisované tomuto typu.

Nyní již bude pozornost věnována druhému artefaktu, který se dochoval podobně jako sekera z Bělské ulice v Mladé Boleslavi ve fragmentárním stavu. Jedná se o sekera nalezenou v rámci výzkumu zaniklé středověké vsi Mstěnice u Hrotovic (Nekuda – Nekuda 1997, 92, obr. 146:b), která má zcela odložený krček ihned za ostře lukovitě prohnutým spojením s tělem sekery. Tělo má ostře seříznutou bradu, čímž se jednoznačně řadí mezi charakteristické sekery typu Xa (obr. 8:A). Dochovaná délka sekery činí okolo 9,5 cm, délka ostří necelých 12,5 cm a výška krčku okolo 3 cm (rozměry jsou odečteny z obrázku v publikaci). Jedná se o poměrně drobné subtilní řemeslnické nářadí datované do 2. poloviny 13. století. Právě v tomto období je možno v místě nálezu (usedlost III) sledovat hluboké procesy změn v charakteru zástavby zaniklé vesnice a s nimi spojené proměny nálezového inventáře souvisejícího s hospodářskými aktivitami zdejších obyvatel (Nekuda – Nekuda 1997, 98).

V rámci analýzy podobných exemplářů ještě zaměříme pozornost na druhý příklad sekery typu X z českých zemí. Jedná se o jeden z osmi exemplářů nalezených v prostoru kovárny v zaniklém středověkém městě Sezimovo Ústí. Autor komplexního zpracování ohromného množství železných artefaktů nalezených v komplexu jednorázově zaniklého středověkého města stanul před obtížným úkolem a zároveň velikou výzvou (*Krajíc 2003*). Prezentovaný artefakt (*obr. 8:B*) autor řadí k typu II, jehož zástupce je možno v zásadě přiřadit k typu X podle chronologie M. Głoska. Nejzajímavějším detailem popisovaného náradí je především místo přechodu krčku do tuleje, kde je velmi dobře patrná kruhová až oválná kovářská značka. Celková délka symetrické sekery činí 17,6 cm, délka těla 14 cm, délka ostří 14,4 cm a výška krčku okolo 3,4 cm. Velikostí se tedy tato sekera více přibližuje sledovanému artefaktu z Bělské ulice. Vzhledem k velikosti i váze sledované sekery je velmi pravděpodobné, že šlo o jednoruční náradí, které bylo běžnou součástí domovního hospodářství středověkého města i venkova. Chronologické hranice jeho výskytu je možno vymezit poměrně širokým časovým obdobím od 13. do 1. čtvrtiny 15. století, rozhodně však před rok 1420 (*Krajíc 2003, 41, tab. 50*).

Podobné analogické nálezy známe také z prostředí středověkého polského státu, avšak detailnější pozornost budeme věnovat pouze dvěma vybraným příkladům. Jde o sekery dochované v úplnosti, avšak bez bližších nálezových okolností, uložené dnes v Muzeu polského vojska ve Varšavě a v Historickém muzeu ve Vratislavi (*Głosek 1996, 128–129*). Délka prvního předmětu z Varšavy činí 15 cm a délka ostří 15,2 cm. Nejmenší výška krčku v nejužším místě je okolo 3,5 cm, výška tuleje činí 9 cm a průměr jejího oka okolo 2,5 cm (*obr. 8:C*). V rámci datování artefaktu je uvažováno o dolní hranici kladené do průběhu 14. století, přičemž horní hranice nebyla spolehlivě stanovena. Druhý artefakt z Vratislavi je datován do průběhu 14. až 16. (?) století a jeho celková délka činí 16,6 cm. Délka ostří činí 16,1 cm, nejmenší výška krčku okolo 3,3 cm a délka tuleje 13,5 cm. Průměr dolního oka tuleje činí cca 3,6 cm a její horní část je uzavřená (*obr. 8:D*). Oba čelně symetrické exempláře je možno, podobně jako sekeru z Bělské ulice, považovat za typ X podle M. Głoska.

Na základě výše uvedených příkladů a analogií je možno vyslovit domněnku, že drobné typologické změny v průběhu věků nepostihly pouze populární militária (např. hroty šípů), ale také předměty každodenní potřeby, jako například řemeslnické náradí či běžnou výbavu domovního hospodářství, mezi které patřily například nože či sekery. Minimální proměny variability (typologie) byly způsobeny především univerzálností těchto předmětů a jejich spolehlivou užitkovostí (při správném zacházení a užívání). Předně nebylo důvodné cokoli měnit, pokud předmět pravidelně, prakticky a bez výhrad fungoval. Právě zde je nutno hledat příčiny dlouhověkosti lety prověřených součástí každodenního života v čase pevných modelů a výrobních schémat. Právě k podobným příkladům může patřit nález sekery z Bělské ulice v Mladé Boleslavi. Na základě archeologické datace tohoto artefaktu je zřejmé, že předmět osciluje na samé horní hranici předpokládaného výskytu charakteristického typu X, či tuto chronologickou hranici dokonce překračuje. Další analogické příklady uvedené v tomto příspěvku evokují možnost, že ani posun dolní hranice výskytu tohoto typu seker před doposud přijímanou dolní hranici není vyloučený, ale naopak velmi pravděpodobný a korekce v tomto případě budou nezbytné. Typologické znaky prezentovaného artefaktu i jeho archeologická datace do 2. poloviny 16. až počátku 17. století ukazují, že přibývající další archeologické výzkumy a jejich zpracování bude doprovázeno pravidelnou, drobnou a pozvolnou korekcí některých obecně přijímaných a pevně ustálených tezí o chronologickém vymezení konkrétních druhů a typů archeologických pramenů.

## PRAMENY A LITERATURA

- Durdík, T. 1989: Železné předměty z hradu Rábí, Castellologica bohemia 1, 279–294.*
- Głosek, M. 1985: Militaria z grodziska w Plemiętach. Broń sieczna, drzewcowa i obuchowa. In: A. Nadolski (red.), Plemięta. Średniowieczny gródek w zemi chełmińskiej. Warszawa–Poznań–Toruń, 99–106.*
- Głosek, M. 1996: Późnośredniowieczna broń obuchowa w zbiorach Polskich. Warszawa–Łódź.*
- Chmielowiec, S. – Kašpar, V. – Vyšohlíd, M. 2011: Nálezová zpráva o provedení záchranného archeologického výzkumu před výstavbou nového suterénu bytového domu na parcelách parc. č. 136, 137 a 1216/3 v ulici Bělská (k. ú. Mladá Boleslav). Nepublikovaný rukopis v archivu ARCHAIA Praha, o. p. s., čj. 3/2011.*
- Kašpar, V. 2009: Nálezová zpráva o provedení zjišťovacího archeologického výzkumu před výstavbou nového suterénu bytového domu na parcelách parc. č. 136 a 137 v ulici Bělská (k. ú. Mladá Boleslav). Nepublikovaný rukopis v archivu Archeologického ústavu AV ČR čj. 206/10 a v archivu ARCHAIA Praha, o. p. s., čj. 2/2010.*

- Krajč, R. 2003: Sezimovo Ústí. Archeologie středověkého poddanského města 3. Kovárna v Sezimově Ústí a analýza výrobků ze železa. Díl II. Praha–Sezimovo Ústí–Tábor.
- Marciniak-Kajzer, A. 2011: Średniowieczny dwór rycerski w Polsce. Wizerunek archeologiczny. Łódź.
- Nadolski, A. 1954: Studia nad uzbrojeniem polskim w X, XI i XII wieku. Acta Archaeologica Universitatis Lodziensis nr. 3. Łódź.
- Nechvíle, M. – Prostředník, J. 2009: Mladá Boleslav – příspěvek k dějinám osídlení na základě výzkumu čp. 99–101 na Staroměstském náměstí, Archeologie ve středních Čechách 13, 347–419.
- Nekuda, R. – Nekuda, V. 1997: Mstěnice 2. Zaniklá středověká ves u Hrotovic. Dům a dvůr ve středověké vesnici. Brno.
- Nowakowski, P. A. 2006: Arsenaly domowe rycerstwa polskiego w średniowieczu. Toruń.

## THE DISCOVERY OF AN EARLY MODERN PERIOD IRON AXE IN BĚLSKÁ STREET IN MLADÁ BOLESLAV

This article discusses the discovery of an iron axe found among other artefacts during a rescue archaeological excavation in Bělská Street in the historical centre of Mladá Boleslav, Czech Republic, in an area formerly occupied by two houses. The excavations were carried out from late November to December 2009 for the purpose of analysing and documenting the historical layers of the area threatened with planned earthworks and subsequent construction works.

The axe was discovered on the boundary of layers 4009 and 4010 in trench S4. Based on the pottery found with it, the axe was dated from the late 16<sup>th</sup> to the early 17<sup>th</sup> century. Once the necessary conservation works had been completed, the axe was measured and found to be 16.7 cm long and to have a blade width of 16.5 cm; at the neck it measured only 3 cm. Unfortunately, the height of the head and the width of the axe eye were immeasurable due to incomplete preservation of the axe, but it is clearly frontally symmetrical. The features of the axe allow us to classify it as type X according to M. Głosek's typology, for which the chronological timeframe from the 14<sup>th</sup> to the 16<sup>th</sup> century has been adopted. In the case of the find in question, the upper time limit assumed for this type of axe has been slightly exceeded, yet the analogies mentioned in the article indicate that this axe seems not to be an exception. Based on the examples presented below, it can be observed that the specimens showing X-type features could also occur both in the later and in the earlier periods, thus exceeding the chronological frame defined for this axe's type.

- Fig. 1.** A completely measured field situation of a rescue archaeological excavation in Bělská Street, Mladá Boleslav. A – a section of the northern part of the Old Town marketplace with outlined plots 136 and 137; B – a geodetically measured area under rescue archaeological research with historic cellars (marked 1 and 2), historic buildings according to historical sources (shaded grey), structures discovered during archaeological excavations (hatching), the arrangement of trenches S1 and S2, a control block of the presented vertical profile (a-b) and the spot where the axe was found (indicated by a black cross). Prepared by V. Kašpar and J. Růžička
- Fig. 2.** A documented a-b vertical profile in the eastern part of a yard without a basement, viewed from the western side with indicated particular functional horizons (in grey with letters A to E), and layer 4009 where the iron axe was found (indicated by a black dot). Prepared by V. Kašpar and J. Růžička

**Fig. 3.** Stratigraphic matrix of trenches S1, S2 and S4 which shows schematically discovered stratigraphic situation, where the discovered axe and the occurrence of pottery in particular horizons of the area use were marked. Prepared by V. Kašpar and M. Vyšohlíd

**Fig. 4.** An iron axe found in Bělská Street, Mladá Boleslav. Drawing by S. Chmielowiec

**Fig. 5.** The Crucifixion. The Rajhrad Altarpiece (ca. 1430)

**Fig. 6.** The Devil destroying a hermitage as told in the legend of John the Merciful. The National Museum in Kraków, Poland (ca. 1500)

**Fig. 7.** M. Głosek's typology of Late Middle Ages battleaxes, axes and hatchet

**Fig. 8.** A – an axe from Mstěnice, Czech Republic; B – an axe from Sezimovo Ústí, Czech Republic; C – a piece from the Museum of the Polish Army in Warsaw, Poland; D – a piece from the Historical Museum in Wrocław, Poland

(English by B. Myszka)