

HROB KULTURY SE ŠŇŮROVOU KERAMIKOU Z BAVORYNĚ

Přehled osídlení kultury se šňůrovou keramikou na území okresu Beroun

Daniel Stolz

Na stavbě železničního koridoru Praha–Plzeň byl u Bavoryně v roce 2009 proveden rozsáhlý záchranný výzkum sídliště z mladší a pozdní doby bronzové. Jediný objekt z odlišného časového období představoval hrob kultury se šňůrovou keramikou, který bych chtěl představit v následujícím textu.

HROB Z BAVORYNĚ

Historie výzkumů na katastru obce

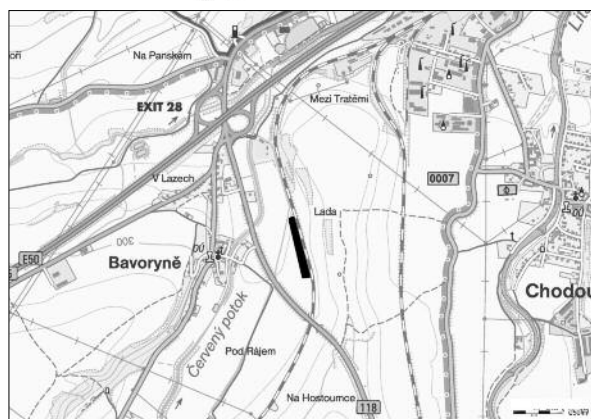
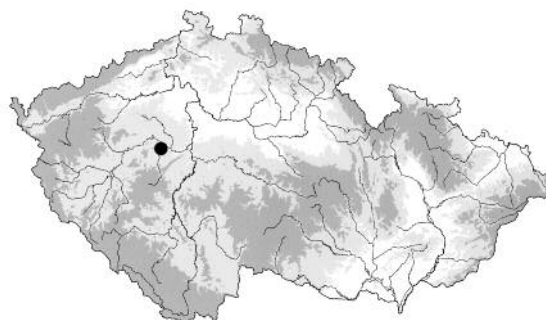
Na severovýchodním okraji obce u rodinných domků č. 70 a 79 posbíral v roce 1959 J. Maličský střepy kultury s lineární keramikou a z raného středověku (Maličský 1965). Asi 1,5 km jihozápadně od obce u silniční křižovatky Chlustina–Hředle–Bavoryně zjistil autor při povrchovém průzkumu v roce 1991 sídliště ze starší doby bronzové (Stolz 2003, 334). Při dalším povrchovém sběru v roce 1994 bylo objeveno na místě záchranného výzkumu sídliště z mladší doby bronzové (Stolz 2003, 334).

Geografický a sídelní kontext naleziště

Naleziště leží asi 350 m jihovýchodně od obce Bavoryně, v zákrutu železniční tratě Praha–Plzeň (obr. 1), na mírném jihozápadním až západním svahu v údolí Červeného potoka o nadmořské výšce 272–278 m. Zaměřené JTS souřadnice objektu jsou 778045.73 1059537.27 a 778043.59 1059537.80. Podloží zde tvoří svahové hlinité sedimenty, na které nasedá hnědá půda. V nejbližším okolí převládají písčitoštěrkovité říční sedimenty, paleozoické břidlice, svahové hlíny, sprašové hlíny a nivní písčitohlinité sedimenty s pokryvem hnědých půd, hnědozemě a nivních půd. Region patří do klimatické oblasti B 3, tj. mírně teplé, mírně vlhké s mírnou zimou, pahorkatinové. Průměrná roční teplota dosahuje 7–9 °C a průměrná výška srážek činí 500–600 mm.

Popis nálezové situace, objektů a nálezů

Záchranný výzkum byl vyvolán stavbou zemního valu souvisejícího s optimalizací železniční tratě Praha–Plzeň. Proběhl na ploše cca 280 × 20 m od března do srpna roku 2009 (obr. 2). Celkem bylo prozkoumáno 225 archeologických situací: 101 kůlových jam, 98 zásobních jam, 19 jam, 2 hliníky, 2 zlábký, 2 ojedinělé nálezy a 1 kostrový hrob. Na-



Obr. 1. Bavoryně, okr. Beroun. Výřez z mapy s vyznačením místa výzkumu. Nahoře: poloha lokality na mapě ČR

prostá většina objektů náleží rozsáhlému sídlišti z mladší doby bronzové. Několik jich můžeme datovat i do pozdní doby bronzové. Pouze kostrový hrob přísluší do eneolitu. Mezi hmotnými nálezy stojí za povšimnutí především keramický depot v zásobní jámě 136. Do velké zásobní nádoby bylo naskládáno přes 20 mističek a koflíků. Vzácným nálezem jsou rovněž zlomky surového jantaru z objektu 71 a 87, které tak dokládají jeho místní zpracování.

Objekt 134 (obr. 3 a 4)

Tvar půdorysu: oválný

Rozměry: 178 × 125 cm

Orientace: SZZ-JVV

Hrobová jáma: stěny hladké, přímé šikmé až svislé až esovitě

Hloubka: 29 cm

Zásyp: černohnědá hlinitá, stř. ulehlá

Dno: ploché rovné ve východní části a ploché, skloněné k východu v západní části

Zlom ode dna: ostrý

Podloží: okrové hlinité

Poloha pohřbu: dospělý jedinec (30–40 let, viz *Beran-Cimbůrková 2011*) zhruba uprostřed hrobové jámy na levém boku hlavou k JVV, nohy skrčené, obě paže v lokti ohnuté do ostrého úhlu a umístěné před obličejem

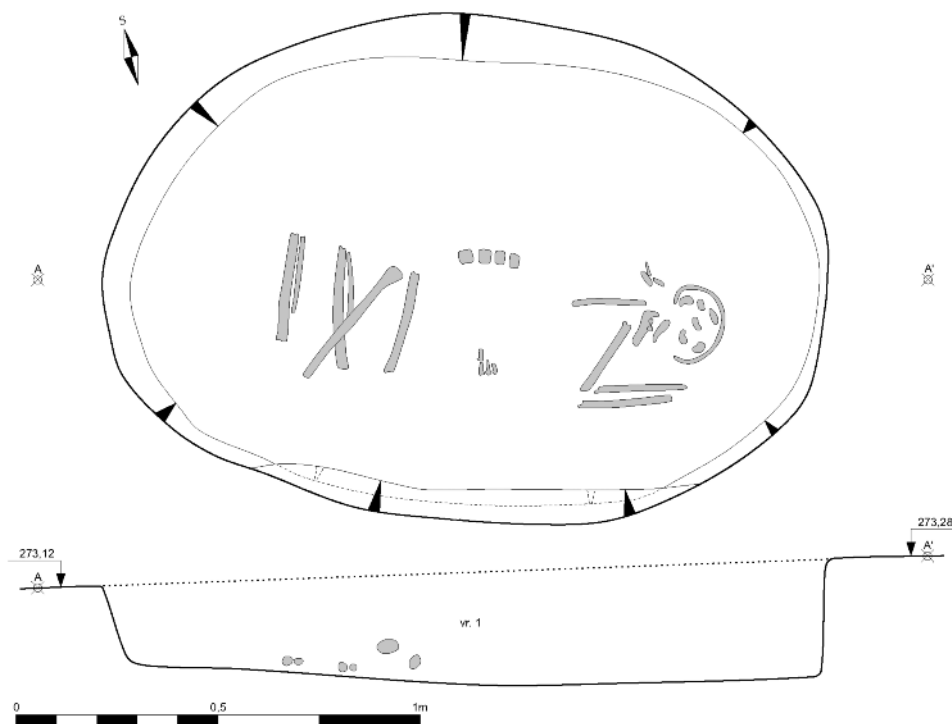


Obr. 2. Bavoryně, okr. Beroun. Celkový plán výzkumu s vyznačeným hrobem (obj. 134)

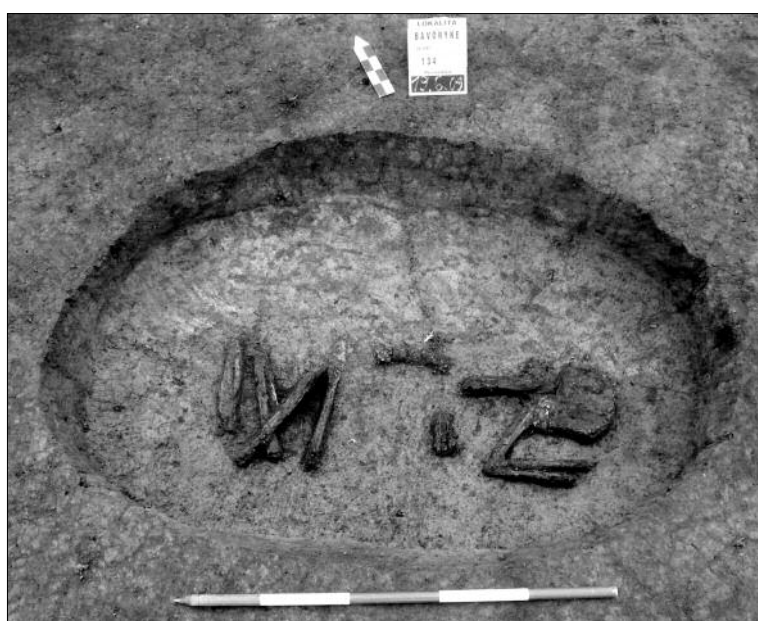
Nálezy: 1. čepel s odlomeným koncem s oboustrannou (po celé délce), dorsální, jemnou retuší (obr. 5); surovina: silicity glacigenních sedimentů; d. 59 mm, š. 15 mm, s. 5 mm, hmotnost: 6 g; patka: upravena jedním úderem; původní povrch: negativový; opotřebení: obě laterální hrany po celé délce. Artefakt byl získán při plavení výplně. 2. lidské kosti.

Analýza pohřebního ritu a nálezů

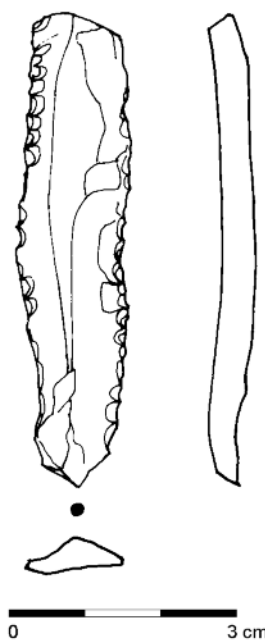
Podle velikosti a tvaru hrobové jámy a podle uložení kostry (ve skrčené poloze s hlavou k jihu) můžeme, i bez kulturně specifických hrobových přídavek, zařadit hrob do kultury se šňůrovou keramikou (obr. 3 a 4). Poloha kostry na levém boku s hlavou k východu (např. *Buchvaldek 1986, 94*) indikuje, že hrob náležel ženě.



Obr. 3. Bavoryně, okr. Beroun. Půdorys a řez hrobu (obj. 134)



Obr. 4. Bavoryně, okr. Beroun. Fotografická dokumentace hrobu (obj. 134)



Obr. 5. Bavoryně, okr. Beroun. Štípaný nástroj z hrobu (obj. 134)

Nalezená oboustranně retušovaná pazourková čepel je poměrně typický prvek objevující se v mužských i ženských hrobech kultury se šňůrovou keramikou (obr. 5). Podle posledního zpracování štípané industrie kultury se šňůrovou keramikou v Čechách z pera T. Kovářové (2005) mají čepele z ženských hrobů oboustrannou retuš v 58 % případů (Kovářová 2005, 43) a průměrná délka čepelí s ulomeným koncem dosahuje 64,4 mm se směrodatnou odchylkou 13,18 mm (Kovářová 2005, 42). Těmto poznatkům čepel z Bavorské plně odpovídá. Představuje tak další argument pro zařazení hrobu do kultury se šňůrovou keramikou.

Závěr

Hrob ze záchranného výzkumu z Bavorské představuje první řádně zdokumentovaný pohřeb kultury se šňůrovou keramikou na okrese Beroun. Výzkum v úzkém pásu o šířce 20 m a naše dosavadní poznatky o pohřbívání této kultury (skupinky hrobů rozptýlené na větší ploše) dovolují předpokládat, že hrob představuje součást pohřebiště, které se však, bohužel, rozkládalo mimo zkoumanou plochu.

PŘEHLED OSÍDLENÍ KULTURY SE ŠŇŮROVOU KERAMIKOU NA ÚZEMÍ OKRESU BEROUN

Stav pramenné základny

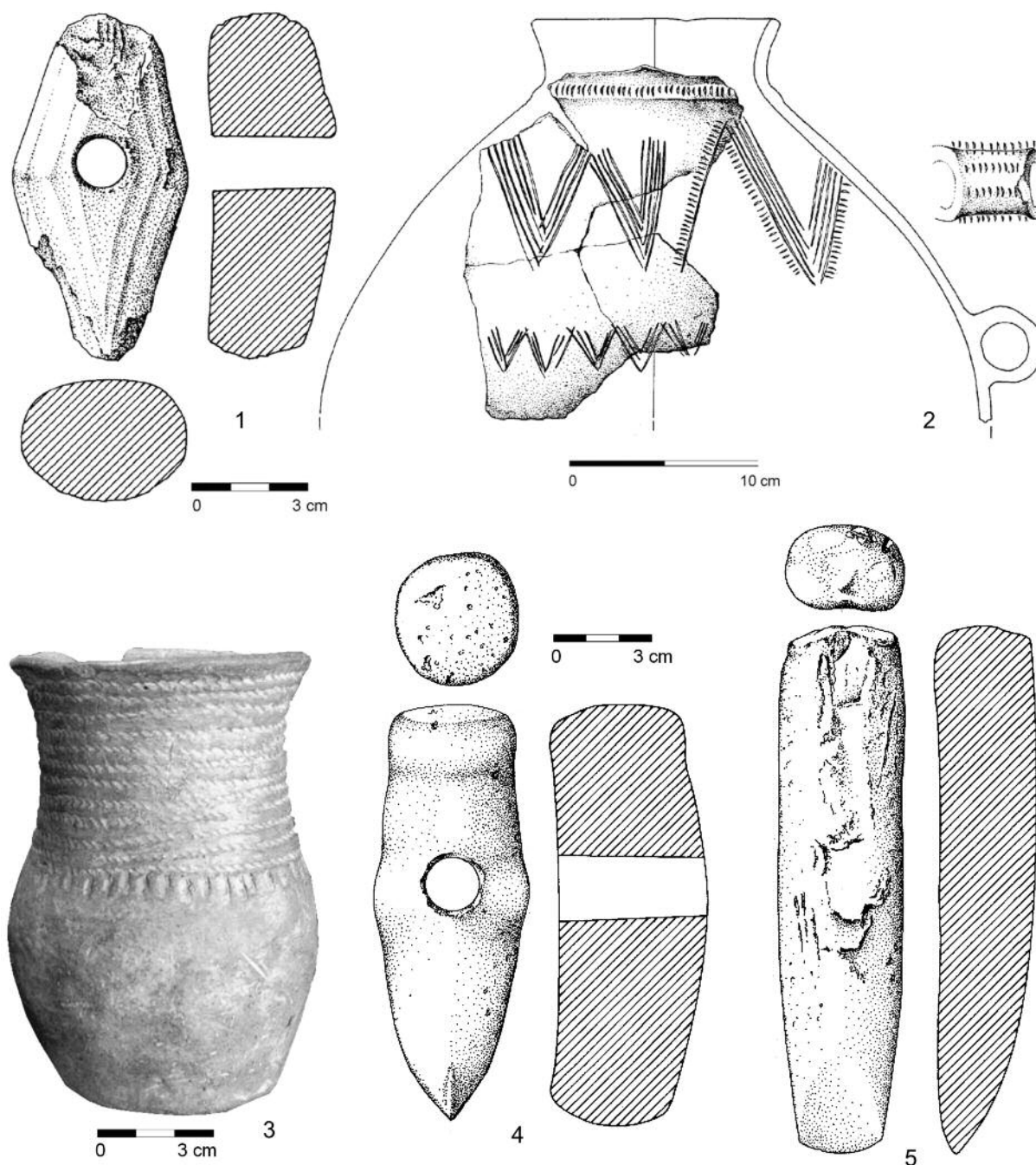
Díky povrchovým průzkumům, záchranným výzkumům a zpracovávání muzejních sbírek se pomalu ale jistě rozšiřuje počet nálezů kultury se šňůrovou keramikou na Berounsku a Hořovicku. Dnes již registrujeme nálezy přinejmenším z devíti poloh.

Nejnovější nález představuje ženský kostrový hrob s pazourkovou čepelí u Bavorské (viz předchozí text). Údajně od Lhotky u Hořovic pochází zlomek amfory (obr. 6:2; nejbližší typu A2 podle Buchvaldka 1986, 85) a fasetovaný sekeromlat (obr. 6:1; typ FHA 2a podle Buchvaldka 1986, 87). Tyto artefakty byly původně uloženy v měšťanské škole v Hostomicích, odkud je ve 20. letech 20. století získalo Národní muzeum (Böhm 1926). I u nich lze předpokládat, že byly součástí pohřební výbavy pocházející ze zničeného hrobu či hrobů někde z okolí Hostomic. Již v 1. polovině 19. století byl objeven u Lochovic celý pohár (obr. 6:3), který se v roce 1850 dostal do Národního muzea (Sklenář – Sklenářová 2000, 231). Dlouho však byl veden pod chybnou lokalitou Beroun. Pohár je zdoben na hrdle a podhrdlí otisky šňůry, které jsou na podhrdlí olemovány vodorovným pásem svislých vrypů (typ B3b podle Buchvaldka 1986, 86). Díky celistvosti poháru můžeme předpokládat, že se také jedná o součást hrobové výbavy. Od Praskoles pocházejí z náhodných nálezů při orbě dva sekeromlaty a jedna pracovní sekera, které můžeme interpretovat jako poslední pozůstatky zničeného pohřebiště (Benková – Prostředník – Stolz 2000, 50–51). Jde o sekeromlat českého typu (obr. 6:4; typ BHA 2 podle Buchvaldka 1986, 87), pracovní sekera oválného průřezu (obr. 6:5; typ BL 2 podle Buchvaldka 1986, 87) a menší sekeromlat (v muzejních sbírkách nedohledán). Z nedalekých Zdic známe nálezy kultury se šňůrovou keramikou nejméně ze tří poloh. Při záchranném výzkumu J. Maličkého v letech 1957–1960 při stavbě rodinných a družstevních domků v Bezručově ulici na severním okraji města byl objeven i zlomek amfory nebo hrnce šňůrové keramiky (obr. 7:1; Stolz – Matoušek 2006, 237). Kolem roku 1940 byl v místech Vápenky Škodových závodů na jižním okraji města náhodně zachráněn celý sekeromlat (obr. 7:3; Stolz – Matoušek 2006, 237) českého typu (typ BHA 2 podle Buchvaldka 1986, 87). Při povrchovém sběru na západním okraji města nalezl M. Jungmann v 80. nebo v 90. letech 20. století celý sekeromlat (obr. 7:4; Stolz 2010, 52), který přísluší k sekeromlatům českého typu (typ BHA 2 podle Buchvaldka 1986, 87). Na stejném místě objevil autor článku při povrchovém průzkumu v roce 2005 střep zdobený vodorovnými otisky šňůry (Stolz 2010, 52), které jsou na spodu lemovány pásem krátkých svislých rýžek (obr. 7:2). Někdy se uvádí mezi nálezy kultury se šňůrovou keramikou z Berounska a Hořovicka hrob s kamennou sekera a celou pazourkovou čepelí prozkoumaný J. Maličským v roce 1949 na jižním okraji Zdic (Maličský 1953, 9). Orientace hrobu a tvar sekery však nejsou typické pro kulturu se šňůrovou keramikou (Dobeš – Korený 2007, 104). Při výzkumu skalní dutiny na vrchu Bacín u Vinařic byla objevena ve zlomcích větší část nádoby (obr. 8), kterou lze zařadit mezi sídlištní keramiku kultury se šňůrovou keramikou (Matoušek – Turek 1998). Bezpochyby ji můžeme spojit s aktivitami neprofánního charakteru. Od Želkovic pochází celý sekeromlat českého typu (obr. 7:5; typ BHA 3 podle Buchvaldka 1986, 87) a vejčitá nádoba (obr. 7:6; Sklenář – Sklenářová 2000), která může náležet kultuře se šňůrovou keramikou nebo kultuře zvoncovitých pohárů.

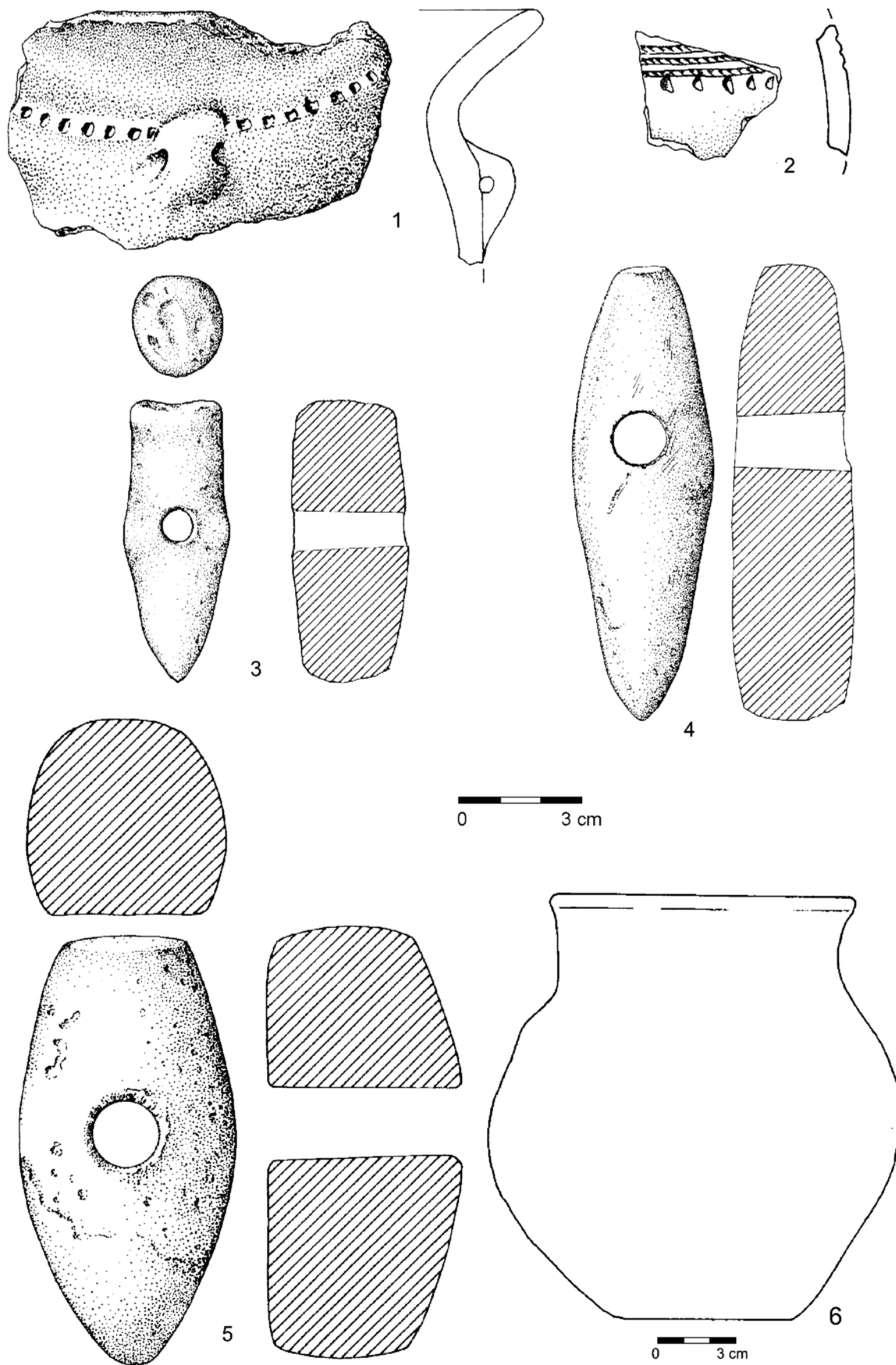
Zhodnocení stavu pramenné základny

Počet dosavadních nálezů je ve srovnání s ostatními regiony s osídlením kultury se šňůrovou keramikou výrazně podreprezentovaný. To však patrně není způsobeno nižší hustotou osídlení oproti ostatním regionům, ale menším archeologickým zájmem o tuto oblast a nižší stavební činností.

V 2. polovině 19. století a 1. polovině 20. století byla ve zdejších kraji pozornost amatérských i profesionálních archeologů věnována především jeskyním Českého krasu. Zbývající část regionu ležela většinou mimo jejich zájem. Sledované území je také poměrně chudé na cihelny a pískovny, ve kterých docházelo v tomto období k nejčastějším objevům pravěkých kostrových pohřebišť. Rovněž další stavební aktivity (stavby vilových čtvrtí a různých průmyslových zařízení), při kterých mohlo docházet k náhodným objevům hrobů kultury se šňůrovou keramikou, byly ve srovnání s průmyslovými nebo hustě osídlenými oblastmi Čech výrazně nižší. Po nástupu profesionálních archeologů do okresních a regionálních muzeí po druhé světové válce působil pouze na Hořovicku v 50. a 60. letech J. Maličký.



Obr. 6. 1–2 Lhotka u Hořovic?, 3 Lochovice a 4–5 Praskolesy



Obr. 7. 1 Zdice I, 3 Zdice II, 2 a 4 Zdice III, 5–6 Želkovice

Berounsko zůstalo bez archeologa až do konce 70. let 20. století, kdy zde začali pracovat V. Matoušek a P. Bricháček, které později vystřídali M. Kostka a I. Benková. Od druhé poloviny 90. let přešla archeologická památková péče v celém regionu na ÚAPPSC, který zde již realizoval desítky záchranných výzkumů. Velkoplošné záchranné výzkumy, při kterých jsou nejčastěji nalézány hroby sledované kultury, se však díky menší stavební aktivitě provádějí v malé míře. Z tohoto důvodu nám od konce 90. let sice výrazně přibývají jednotlivé hroby a ojediněle pohřebiště různých období, ale nárůst není tak markantní jako např. na sousedním Pražsku s desítkami velkoplošných záchranných výzkumů. Z výše popsaných důvodů tedy stále čekáme na objev a výzkum celého nebo alespoň části pohřebiště kultury se šňůrovou keramikou.

Předpoklad podhodnocené nálezové základny kultury se šňůrovou keramikou potvrzuje i malý počet hrobových nálezů dalších kultur (kultura zvoncovitých pohárů, únětická kultura, halštatské, laténské a římské období) a naopak standardní zastoupení sídlištních lokalit u všech kultur od neolitu až po dobu římskou ve srovnání s dalšími regiony. Domněnku o vyšší hustotě osídlení, než ukazují dosavadní nálezy, naznačuje i výskyt nejméně čtyř lokalit na malé ploše u Bavoryně a Zdic.

Zařazení do nálezových skupin

Nejspíše do I. nálezové skupiny můžeme datovat na základě výzdoby amforu (pravděpodobně typ A2) od Lhotky (*Buchvaldek 1986, 95*). Fasetovaný sekeromlat typu FHA 2a od Lhotky se nejčastěji objevuje v II. nálezové skupině (*Buchvaldek 1986, 95*). Do II. nálezové skupiny patří pohár typu B3b z Lochovic (*Buchvaldek 1986, 95*). Do III. nálezové skupiny náleží všechny sekeromlaty českého typu (Praskolesy, Zdice a Želkovice) a pravděpodobně i vejčitá nádoba z Želkovic (*Buchvaldek 1986, 105*).

Rozsah a struktura osídlení

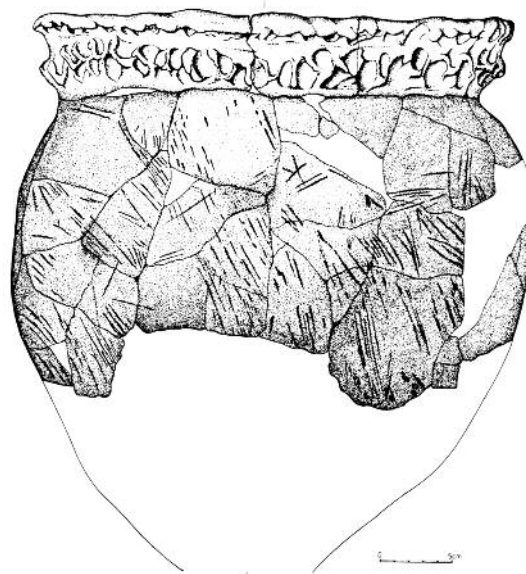
Polohopisně je sedm lokalit umístěno v Hořovické kotlině a dvě v Českém krasu. Na základě rozboru přírodních podmínek a rozložení předcházejícího i následujícího pravěkého osídlení z neolitu, eneolitu a doby bronzové můžeme předpokládat osídlení v dalších oblastech: v údolí Litavky od Zdic k Berounu, v Loděnické kotlině, v údolí Svinařského potoka, v Českém krasu v okolí Litně a ve východní části Hořovické kotliny mezi Hostomicemi, Lážovicemi a Neumětely. To znamená ve všech klimaticky a pedologicky nejvhodnějších oblastech regionu.

Závěr

Výše uvedený text chtěl upozornit, že Berounsko a Hořovicko představovalo i přes torzovitý stav pramenné základny standardní část oikumeny kultury se šňůrovou keramikou v Čechách. To naznačují i dobré přírodní podmínky pro zemědělství a chov a sídelní kontinuita v předcházejících i následujících obdobích zemědělského pravěku. V budoucnu tak pravděpodobně můžeme počítat s výrazným nárůstem pohřebních komponent, a to zejména v souvislosti s velkoplošnými záchrannými výzkumy.

LITERATURA

- Benková, I. – Prostrředník, J. – Stolz, D. 2000: Několik pozdně neolitických a eneolitických nálezových souborů z Hořovicka, Archeologie ve středních Čechách 4, 47–57.*
- Beran-Cimbůrková, P. 2011: Antropologický rozbor kosterních pozůstatků z hrobu kultury se šňůrovou keramikou z Bavoryně, Archeologie ve středních Čechách 15, 779–780.*
- Böhm, J. 1926: Drobné prehistorické nálezy, Památky archeologické 35, 46–63.*



Obr. 8. Vinařice u Suchomast – vrch Bacín

- Buchvaldek, M. 1986: Kultura se šňůrovou keramikou ve střední Evropě I. Skupiny mezi Harzem a Bílými Karpaty. Praehistorica 12. Praha.*
- Dobeš, M. – Korený, R. 2007: Sekeromlaty kultury se šňůrovou keramikou v muzejních sbírkách jižního Podbrdská, Archeologické výzkumy v jižních Čechách 20, 99–108.*
- Kovářová, T. 2005: Štípaná industrie kultury se šňůrovou keramikou. In: E. Neustupný – J. John (red.), Příspěvky k archeologii. Plzeň, 21–68.*
- Maličský, J. 1953: Přehled osídlení Hořovicka v pravěku a na počátku dějin. Hořovice.*
- Maličský, J. 1965: Souvislost vývoje osídlení západních a středních Čech v neolitu, Archeologické studijní materiály 2, 23–27.*
- Matoušek, V. – Turek, J. 1998: Nález nádoby sídlištního typu šňůrové keramiky z vrchu Bacína, k. ú. Vinařice, okr. Beroun, Archeologické rozhledy 50, 359–374, 486.*
- Sklenář, K. – Sklenářová, Z. 2000: Vejčitá nádoba šňůrové keramiky (?) ze Želkovic v okr. Beroun. In: P. Čech – M. Dobeš (eds.), Sborník Miroslavu Buchvaldkovi. Most, 229–232.*
- Stolz, D. 2003: Povrchové sběry na Hořovicku v letech 1990–2001 a starší neevidované akce, Výzkumy v Čechách 2001, 327–407.*
- Stolz, D. 2010: Nová eneolitická naleziště na Hořovicku zjištěná povrchovou prospekci, Archeologie ve středních Čechách 14, 51–57.*
- Stolz, D. – Matoušek, V. 2006: Berounsko a Hořovicko v pravěku a raném středověku. Hořovice.*

A GRAVE OF THE CORDED WARE CULTURE FROM BAVORYNĚ AND AN OVERVIEW OF SETTLEMENT ACTIVITIES OF THE CORDED WARE CULTURE IN BEROUN DISTRICT

In 2009, during construction of the Prague–Plzeň railway corridor, a settlement from the Late and Final Bronze Age was investigated near Bavoryně, through an extensive rescue excavation. The only feature dated to a different period was a grave of the Corded Ware culture. The deceased lay in a typical position and the only grave good was a blade made of chert of glacial sediments.

So far, we are aware of the following finds ascribed to the Corded Ware culture from the Beroun region: a whole cord-decorated beaker from Lochovice, a large amphora and a stone battle-axe from the vicinity of Lhotka pod Plešivcem, two stone battle-axes and a working axe from Praskolesy, a larger pot with a volume of approx. 20 litres from a small crevice on Bacín Hill near Vinařice, two battle-axes and fragments of an amphora and a beaker from three sites near Zdice, and an egg-shaped vessel and a battle axe from Želkovice.

The limited number of large-scale rescue excavations and low attention paid to this region by both the amateur and professional archaeologists for most of the 19th and 20th centuries contributed to the fact that no cemetery or its part ascribed to this culture has been investigated to date. However, the gradually increasing number of finds proves that this region was not just an occasionally visited territory (e.g. during hunting expeditions, herding or prospecting for raw materials), but that it was a normal part of the oikoumene of the Corded Ware culture in Bohemia. This is also indicated by the local natural conditions, which are favourable for agriculture, and settlement continuity in the earlier and later periods of agricultural prehistory.

Fig. 1. Bavoryně, Beroun District. Section of a map showing the location of the excavation site

Fig. 2. Bavoryně, Beroun District. General plan of the excavation, with the grave marked (Feature 134)

Fig. 3. Bavoryně, Beroun District. Plan and cross-section of the grave (Feature 134)

Fig. 4. Bavoryně, Beroun District. Photographic documentation of the grave (Feature 134)

Fig. 5. Bavoryně, Beroun District. Chipped stone tool from the grave (Feature 134)

Fig. 6. 1–2 Lhotka u Hořovic?, 3 Lochovice, 4–5 Praskolesy

Fig. 7. 1 Zdice I, 3 Zdice II, 2 and 4 Zdice III, 5–6 Želkovice

Fig. 8. Vinařice u Suchomast, Bacín Hill