

NÁLEZ MĚDĚNÉ ENEOLITICKÉ SEKERY Z NOVÝCH SÍDEL, OKR. SVITAVY

Pavel Halouska – David Vích

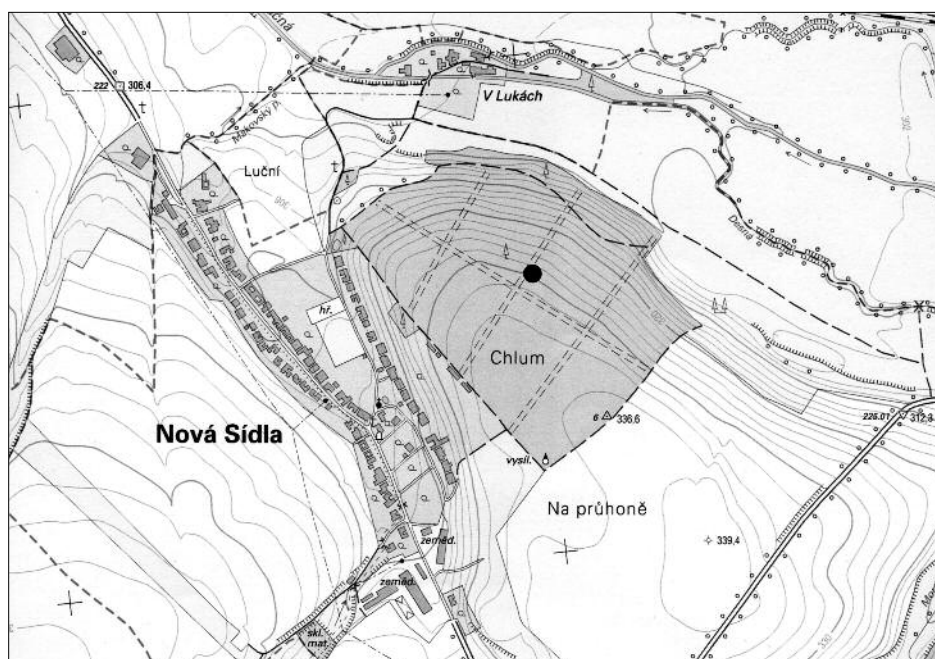
V letech 2006–2009 proběhl záchranný archeologický výzkum vyvolaný rozšiřováním areálu Zemědělského družstva Růžový palouček se sídlem v Morašicích na okraji téměř zničené polykulturní lokality (pozdní paleolit, kultura s lineární keramikou, časný eneolit, doba římská, mladší doba hradištní) při východním okraji intravilánu obce Cerekevce nad Loučnou (lokality Cerekevce nad Loučnou 1).

V roce 2009 v souvislosti s řešením grantového projektu GA ČR č. 404/09/0351 (Migrace Germánů mezi Labem a Dunajem a význam česko-moravského pomezí v protohistorickém vývoji, řešitel Univerzita Hradec Králové – E. Droberjar, spoluřešitel Regionální muzeum ve Vysokém Mýtě – D. Vích) jsme se zaměřili i na širší okolí lokality, především na zalesněné návrší Chlum v k. ú. Nová Sídla (okr. Svitavy, Pardubický kraj, *obr. 1*), vzdálené 1,5 km od zkoumané lokality. Záhy se dostavily první nálezy a konečným výsledkem bylo získání kolekce movitých archeologických nálezů především z raného a vrcholného středověku. Předměty reprezentující pravěké, popř. protohistorické období máme doloženy dvěma spolehlivě určitelnými nálezy – železnou sponou z pozdní doby římské a měděnou eneolitickou sekerou. Zatímco středověkým nálezům věnujeme samostatnou pozornost a germánská spona bude zveřejněna v souvislosti s prozkoumanou částí sídliště doby římské v Cerekevci nad Loučnou, následující řádky předkládají informace o měděné sekerě z pozdní doby kamenné.

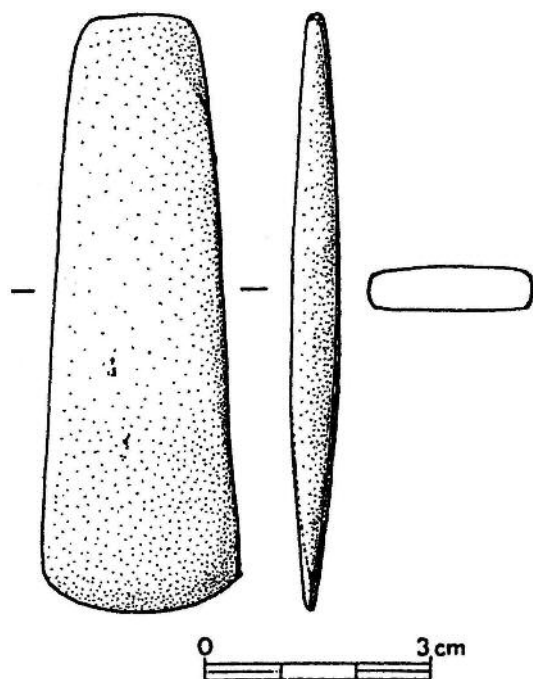
Les zaujímá část návrší vypínajícího se nad inundací Loučné v nadmořské výšce 300–336 m severový-



Obr. 1. Nová Sídla. Poloha nálezu v rámci ČR



Obr. 2. Nová Sídla, Chlum – poloha nálezu



Obr. 3. Nová Sídla. Měděná eneolitická sekera
(kreslil M. Černý)

promíseném křemennými valouny. V této souvislosti poznamenejme, že zde ani u jediného získaného předmětu bez ohledu na stáří nebyla zjištěna jakákoliv vazba na složitější archeologickou situaci. Všechny archeologicky relevantní předměty bez výjimky ležely ve sterilním podloží, popř. na rozhraní sterilního podloží a povrchové humusové vrstvy.

Měděná sekera (či, přesněji řečeno, její čepel) s příčným průřezem se značně zaoblenými hranami o rozměrech 80 × 27 × 6 mm a váze 70,99 g (údaje měřené po konzervaci) má trapezovitý tvar s přímými až lehce konvexními boky, ploše oboustranně zúžený týl a vějířovité ostří (obr. 3). Původně zelenavý povrch zachvácený divokou patinou získal po konzervaci zelenošedý odstín. Povrch je dnes mírně drsný, otázkou ale zůstává, jak se na jeho vzhledu podepsala právě divoká patina.

Datování plochých měděných seker je spojeno s nemalými problémy, protože se často objevují jako ojedinělé nálezy bez možnosti datování doprovodným inventářem, což je bohužel i náš případ. Uvedené znaky řadí sekera do druhé skupiny podle M. Dobeše, s největší pravděpodobností typu Baranda, vyloučit však nemůžeme ani příslušnost k typu Altheim (v tom případě nejspíše varianta Kranichfeld, k problematice Dobeš 1989). V zásadě se tak musíme spokojit s datováním v rámci širokého časového intervalu od starého eneolitu (kultura s nálevkovitými poháry) až po závěr pozdní doby kamenné.

Zatímco před dvaceti lety jsme z horního toku řeky Loučné doklady přítomnosti člověka v eneolitu, až na ojedinělé nálezy více méně pouze kamenné industrie, prakticky neznali, do dnešních dnů se situace značně změnila. Nově je v regionu doložena přítomnost člověka s přestávkami prakticky po celou pozdní dobu kamennou počínaje jordanovskou kulturou (Vích – Soukup 2008) až po kulturu zvoncovitých pohárů (Vích 2002). Nález měděné sekery z Nových Sidel je již druhým měděným artefaktem v regionu (první byl nalezen v k. ú. Osík, Vích 2007) a třetím v oblasti pomezí východních Čech a severozápadní Moravy (Rudoltice na Lanškrounsku, Vích 2010). Dříve nalezené měděné sekery však svým tvarem (vysoké tvary kvadratického příčného průřezu) spadají na počátek pozdní doby kamenné, oproti nim je sekera z Nových Sidel typologicky jednoznačně mladší.

Sekera z Rudoltic na Lanškrounsku pochází zcela jistě z druhotné polohy (z terasovité úpravy terénu vrcholně středověkého či spíše novověkého stáří), což při absenci odpovídajících nálezů v tamějším regionu nastoluje při interpretaci nálezů otázku možného recentního zavlčení. V prostoru druhého nálezu sekery, tentokrát u osady Lazaret, k. ú. Osík, se podařilo zjistit naorávané objekty, byť bez jakýchkoliv movitých nálezů. Objev měděné sekery zde vzhledem k této skutečnosti pak spolu s doloženou přítomností eneolitického člověka na Litomyšlsku působí mnohem přesvědčivěji. Prezentovaný nález z k. ú. Nová Sídla vzhledem k prokázanému eneolitickému osídlení na cerekvickém katastru v časném

chodně od intravilánu Nových Sidel na horním toku řeky Loučné v úseku mezi Litomyšlím a Vysokým Mýtem (obr. 2). Uvedený prostor plní funkci lesa dlouhodobě, jak ukazuje I. i II. vojenské mapování a koneckonců i stav dochování artefaktů samotných, přičemž z tohoto lesního porostu jde o první známé archeologické nálezy vůbec. Nezodpovězenou otázkou alespoň prozatím zůstává, zda se nálezy koncentrovaly skutečně pouze do zalesněného prostoru, nebo se (což je mnohem pravděpodobnější) vyskytují i v okolí dnešního lesa na ploše dnes využívané jako orná půda. Tento předpoklad by stál za ověření, ovšem předměty vystavené účinkům orby bývají značně poničené a fragmentarizované a jejich vytrídění od recentního odpadu (týká se předmětů ze železa) bývá mnohdy obtížné. Nejbližší známé místo s výskytem archeologických artefaktů (pozdní paleolit, mezolit, ojediněle neolit, latén a zemědělský pravěk) se nachází 700 m jihovýchodním směrem ještě v k. ú. Nová Sídla (lokality Nová Sídla 2–4).

Prezentovaný předmět byl nalezen detektorem kovů XP Gmaxx (podrobnější údaje o detektorové prospekci budou prezentovány v souvislosti se zveřejněním středověkých nálezů) dne 3. 8. 2009 na severovýchodním svahu v nadmořské výšce 330 m, tedy v širším prostoru s vyšší koncentrací středověkých nálezů. Ležel v hloubce cca 15–20 cm ve sterilním jílovitém podloží

eneolitu (archeologický výzkum na lokalitě Cerekvice nad Loučnou 1, nepublikovaný výzkum D. Vícha) a v období jevišovické kultury (zlomky keramiky sebrané kdysi J. Anderlem v okolí Cerekvice, možná opět na lokalitě Cerekvice nad Loučnou 1, *Kalferst – Prostředník* 1998) pak naprosto koresponduje s archeologickým poznáním mikroregionu. Nález eneolitické sekery se v tomto světle jeví jako doklad nespécifikovaných lidských aktivit v zázemí sídliště.

Nezbývá než doufat, že se počet těchto ve své době nepochybně vysoce ceněných předmětů v prostoru severozápadní Moravy a východních Čech v budoucnu ještě zvýší. Zvláště absence této kategorie nálezů především z Malé Hané s frekventovaným pozdě lengyelským osídlením bude dána nejspíše pouze stavem výzkumu.

LITERATURA

- Dobeš, M.* 1989: Zu den äneolithischen Kupferflachbeilen in Mähren, Böhmen, Polen und in der DDR. In: *Praehistorica XV–XVI. Das Äneolithikum und die früheste Bronzezeit (C14 3000–2000 b.c.) in Mitteleuropa: kulturelle und chronologische Beziehungen. Acta des XIV Internationalen Symposiums Prag–Liblice, 20.–24. 10. 1986. Praha, 39–48.*
- Kalferst, J. – Prostředník, J.* 1998: Nové nálezy bošácké skupiny ve východních Čechách, *Archeologické rozhledy* 50, 586–599.
- Vích, D.* 2002: Eneolitické nálezy na českomoravském pomezí, *Pravěk NŘ* 11, 61–100.
- Vích, D.* 2007: Nález eneolitické měděné sekery na Litomyšlsku, *Zpravodaj muzea v Hradci Králové* 33, 64–68.
- Vích, D.* 2010: Nález eneolitické měděné sekery na Lanškrounsku, *Archeologie ve středních Čechách* 14, 59–61.
- Vích, D. – Soukup, M.* 2008: Doklad staroeneolitického sídliště ve Vysokém Mýtě-Průhoncech (okr. Ústí nad Orlicí), *Archeologie ve středních Čechách* 12, 107–112.

A FIND OF A COPPER AENEOLITHIC AXE FROM NOVÁ SÍDLA, SVITAVY DISTRICT

During a survey of the forested hill of Chlum in the cadastral area of Nová Sídla (Svitavy District, Pardubice Region), which was carried out with the help of a metal detector, in addition to other finds, also an Aeneolithic axe was discovered. It was recovered from the hill's north-eastern slope, at an altitude of 330m. The artifact was found at a depth of approx. 15–20cm, in sterile clayey bedrock, without links to any archaeological situation.

The copper axe has a transverse cross-section, considerably rounded edges and measures 80×27×6mm. Its weight is 70.99g (weighed after conservation). The axe has the shape of a trapezium with straight to slightly convex sides, a back, which is flattened and narrowed on both sides, and a fan-shaped cutting edge.

The dating of flat copper axes is associated with significant problems, because they frequently occur as individual finds without the possibility of dating them through accompanying finds. Nevertheless, the above mentioned features help us to classify this axe as probably belonging to the Baranda type, which occurs from the Middle Aeneolithic onwards. Its affinity to the Alheim type can not be ruled out either – in such a case, also its dating to the Early Aeneolithic would be imaginable.

Fig. 1. Place of discovery in the geographical context of the Czech Republic

Fig. 3. Nová Sídla. Copper Aeneolithic Axe

Fig. 2. Nová Sídla. "Chlum" - place of discovery

PAVEL HALOUSKA
MAKOV 117, 570 01 LITOMYŠL

DAVID VÍCH
REGIONÁLNÍ MUZEUM VE VYSOKÉM MÝTĚ, ŠEMBEROVA 125, 566 01 VYSOKÉ MÝTO