

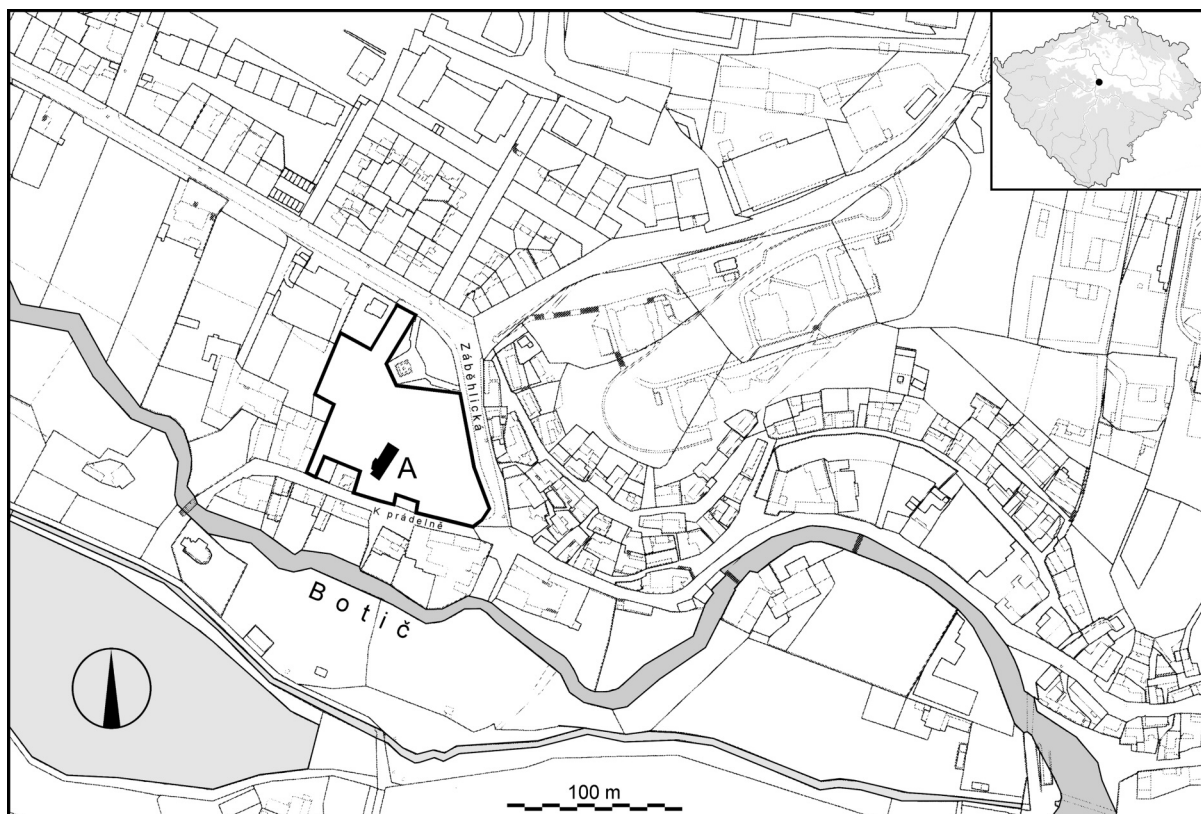
KOČKA ZE ZÁBĚHLIC

Kachel s motivem svaté Kateřiny Alexandrijské stojící na císaři Maxentiovi (Maximinovi) z Prahy-Záběhlíc

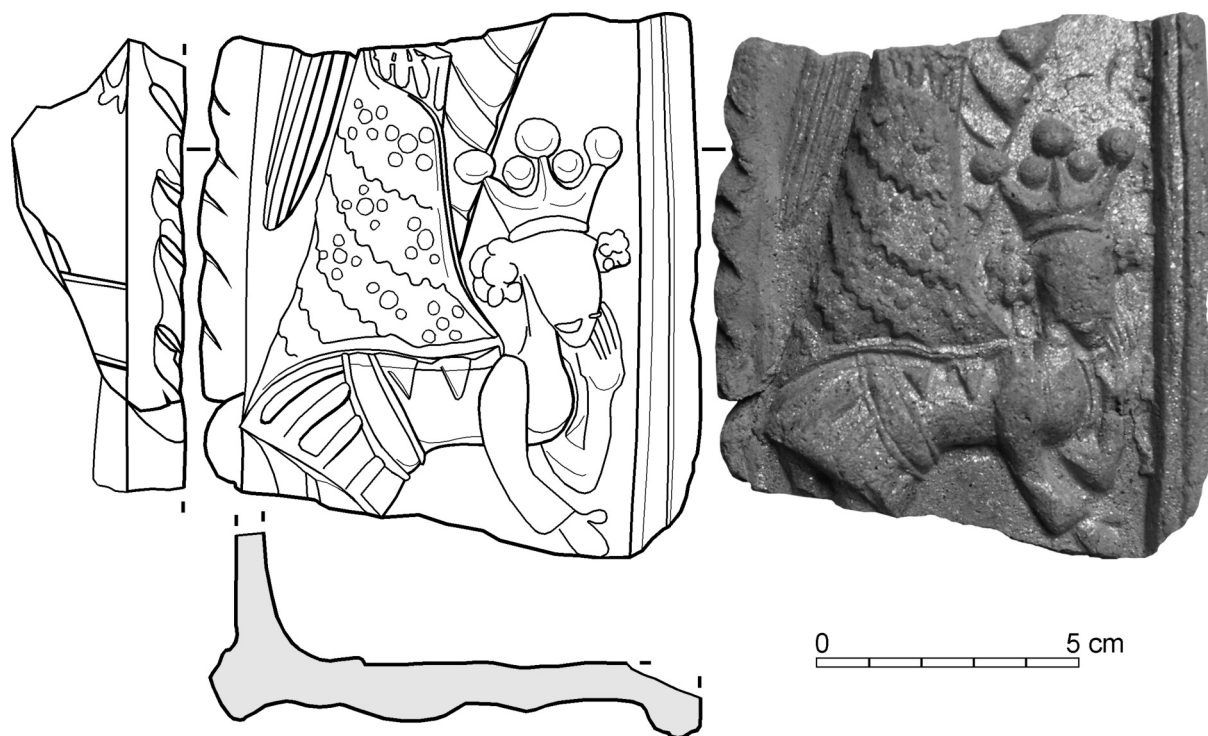
Michal Ernée

Jestliže se už jednou podaří ve známém kachlovém materiálu jednoznačně identifikovat nějaký doposud „neznámý“ ikonografický motiv, časem začnou ke zpočátku několika jedincům zákonitě přibývat další. Jejich identifikace je potom už i na zlomkovitém materiálu mnohem jednodušší, známe-li vzhled celého motivu a vzájemné vztahy jeho jednotlivých částí. To je i případ vyobrazení sv. Kateřiny Alexandrijské stojící na klečící postavě krále Maxentia (Maximina), které se v českém kachlovém materiálu podařilo jednoznačně identifikovat teprve před několika lety (Ernée 2003).

Archeologický výzkum pozůstatků pravěkého kulturního souvrství a také pozůstatků vrcholně až pozdně středověkého domu, zaniklého požárem někdy kolem roku 1500, provedl autor tohoto článku na ploše mezi ulicemi Záběhlická a K Prádelně (ppč. 56, 57, 58/1–4, 59) v Praze-Záběhlících (obr. 1) v roce 2001 (Ernée 2002a; 2002b; 2004; 2005; 2008a; 2008b; Ernée – Kubálek – Turek 2002). V bohatém a ikonograficky zajímavém souboru pozdně gotických kamnových kachlů z destrukčních a spáleništních



Obr. 1. Praha-Záběhlice. Poloha lokality (plochy výzkumu – A) na mapě Čech a na výřezu z katastrálního plánu.
Kresba M. Ernée



Obr. 2. Praha-Záběhlice. Část kachle s motivem sv. Kateřiny Alexandrijské stojící na císaři Maxentiovi (Maximinovi).
Foto a kresba M. Ernée

vrstev zkoumaných v zasypaném sklepě destruované stavby se dochovaly celkem dva zlomky s popísaným výzdobným motivem. Oba šlo slepit dohromady a náležely komorovému, základnímu, rohovému kachli (obr. 2).

Popis kachle

ČVS se dochovala pouze z menší části – spodní polovina heraldicky levé ČVS rohového kachle, z heraldicky pravé ČVS se dochovalo pouze torzo s max. dochovanou šířkou 22 mm; i přes torzovitost je ale možné reliéfní motiv na přední straně levé ČVS ikonograficky interpretovat. Levá ČVS má obdélný tvar na výšku o rozměrech š. 95 mm × v. doch. 107 mm. Síla ČVS bez reliéfu činí 8–9 mm, reliéfu pak dalších 8–9 mm. Okrajová lišta je profilovaná, základ oblý, ve středu lišty vystupuje podélné oblé žebro; rohová lišta byla plasticky zdobena šikmými nehtovitými vrypami napodobujícími torcování. Přední strana ČVS je neglazovaná, barva povrchu světle okrová až do červena. Povrch je rovný, místy s drobnými puklinkami. Reliéf je vcelku dobře dochován, až na výjimky jsou jasně čitelné i detaily. V místě obličejů klečící postavy je reliéf nedotlačený. Povrch reliéfu působí dojmem, že nese zřetelnou a výraznou slídnatou engobu (viz níže). Lom má stejnou barvu jako povrch – světle okrovou až do červena. Zadní strana ČVS je zbarvena poněkud více do hněda a je očázená do šedohněda. Nezřetelně jsou patrné stopy vlačování prsty do formy a následného hlazení povrchu, stejně jako stopy výmazu styku obou ČVS za rohovou lištou. Komora se nedochovala ani v náznacích. Jiná pozorování: Výrazný je vizuálně pozorovatelný kontrast slídnaté engoby (nátěru) na povrchu reliéfu a jen malý podíl slídy ve vlastní keramické hmotě na lomu. Výraznější podíl slídy můžeme sledovat opět na povrchu zadní strany ČVS. Důvodem může být jednak skutečně nanesení „slídnatější“ engoby (nátěru), ale také případná úprava povrchu hlazením. To způsobuje uspořádávání šupinek slídy souběžně s hlazeným povrchem střepu tak, že jsou pohledově vystaveny zejména její plochy. Povrchová vrstva potom může působit dojmem, že obsahuje více slídy, nežli ostatní střep.

Ikonografický popis výzdobného motivu

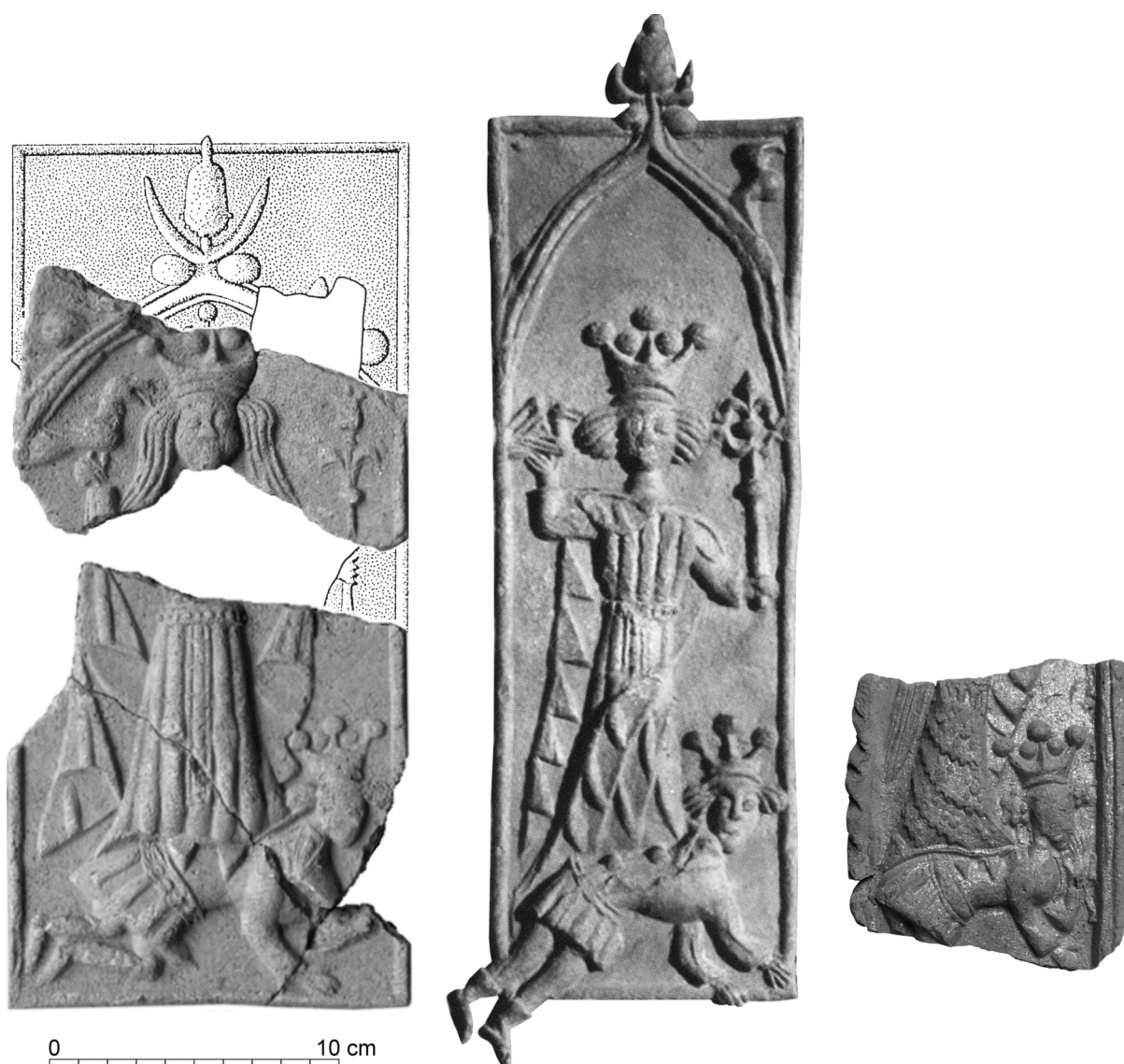
Ústřední motiv tvoří stojící postava, dochovaná pouze od pasu dolů, stojící na zádech klečící korunované mužské postavy, která zůstala dochována téměř celá, s výjimkou dolních končetin zhruba od poloviny stehen dolů (obr. 2).

Ze stojící postavy se nedochoval trup od pasu nahoru, hlava a ruce. Ze spodní části rovných, dlouhých vlasů, sahajících patrně až ke kolenům, jejichž reliéf se dochoval v heraldicky pravé části reliéfu, usuzujeme, že jde o ženu a že přinejmenším její hlava mohla být vyobrazena z profilu. Protože na reliéfu není patrná žádná část rukou, je zřejmé, že ruce byly zdviženy nahoru – patrně ohnuté v loktech. Žena je patrně oděna do dlouhého, ve spodní části řaseného a bohatě postříhovaným zdobeného roucha, splývajícího až k zemi a zakrývajícího i nohy. V 5–6 šikmo splývajících pásech spodní části roucha, v plochách mezi okraji postříhovanými na spodní části visícími obloučky, najdeme vý-

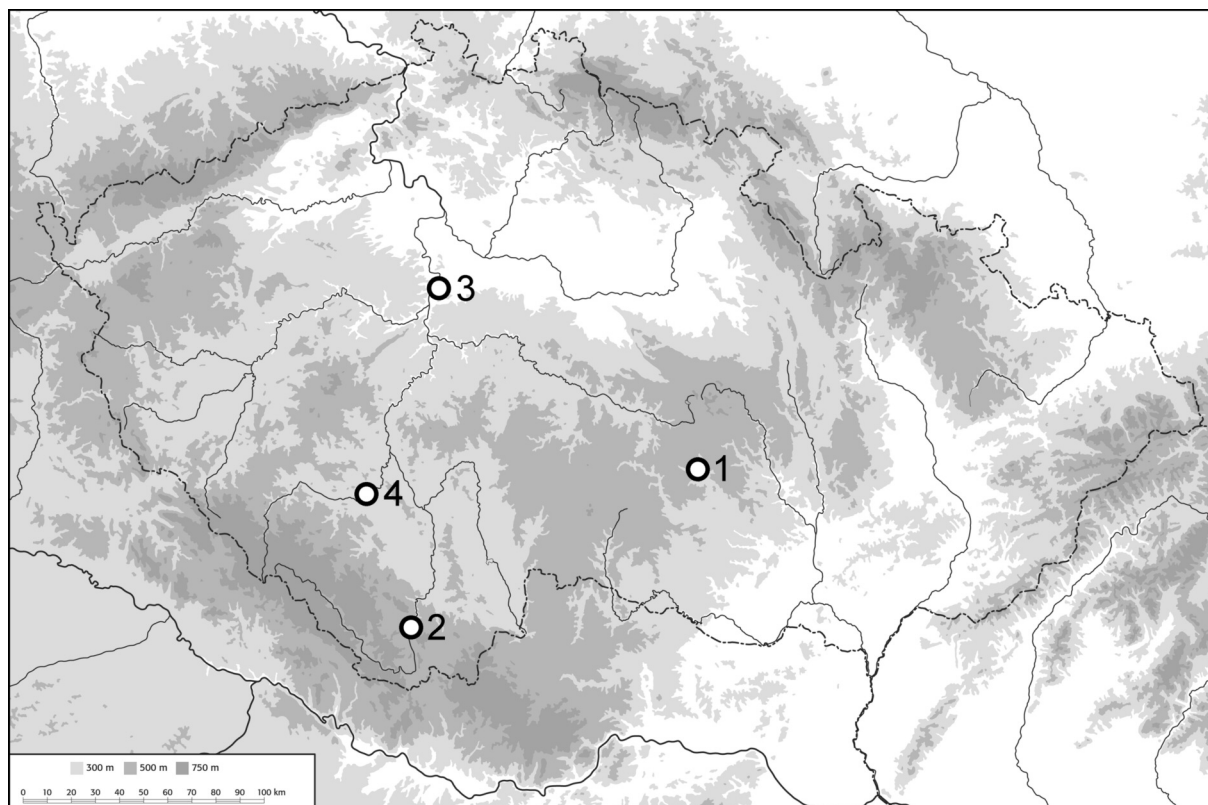
zdobu naznačenou stylizovanými květy. Profilaci oděvu v partii pasu (patrně náznak vertikálního řasení) nelze jednoznačně interpretovat – patrně jde o jisté zjednodušení rytcem kachlové matrice. Šat nenesé náznaky přepásání. Další částí oděvu byl patrně plášť, jehož horizontální řasení je patrné nad hlavou klečící postavy, patrně v partii pod vodorovně umístěnou paží levé ruky stojící postavy. Pod spodním okrajem šatu vyčnívají špičky bot. Ženská postava spočívá oběma nohama na zádech pod ní heraldicky vlevo klečící postavy muže.

Muž klečí patrně na obou kolenou, pravou rukou se opírá o zem, levou se dotýká levé tváře a obličejem je otočen k divákovi. Na hlavě má korunu. Pod korunou trčí na obě strany kratší vlasy, podle profilace reliéfu kudrnaté. Reliéf obličeje je zcela setřen, pouze náznaky v partii nad bradou dávají tušit, že se tu měl nacházet knír. Postava je oděna patrně do přiléhavých nohavic. Jako svrchní oděv má kratší kabátec s přiléhavou horní částí a bohatě řasenou krátkou suknicí sahající zhruba do poloviny steh. Rukávy kabátce jsou přiléhavé, na předloktí volnější a v zápěstí nestažené. Výstřih není patrný. V pase (pod ním?) je přepásán pásem bez patrné výzdoby, pouze s jednoduše lemovaným okrajem.

Ze srovnání se dvěma doposud publikovanými kachlovými reliéfy s tímto motivem (*obr. 3*) vyplývá, že se i v tomto případě jedná zcela jednoznačně o sv. Kateřinu Alexandrijskou stojící na králi Maxentiovi. Výskyt tohoto ikonografického motivu na reliéfní výzdobě ČVS kamnových kachlů byl v rámci ČR doposud zjištěn na čtyřech lokalitách (*obr. 4*): 1 – ve Velkém Meziříčí (*Menoušková – Měřinský eds. 2008, 13, 29, obr. 74; Vlčková 2001, 370, 373–375, 379, tab. I:4*), 2 – v Českém Krumlově (*Ernée 2003; 2008a, 60, č. 29, tab. 24:59*), 3 – v Praze-Záběhlicích a naposledy také 4 – v Kestřanech (*Menoušková – Měřinský eds. 2008, 29 – mezi analogiemi k motivu z Velkého Meziříčí autoři uvádějí i Staré Kestřany – Horní Tvrz, a to bez*



Obr. 3. Srovnání tří dostupných ČVS s motivem sv. Kateřiny Alexandrijské stojící na císaři Maxentiovi. Vlevo – Český Krumlov, uprostřed – Velké Meziříčí, vpravo – Praha-Záběhlice. Kresba M. Ernée



Obr. 4. Na mapě ČR jsou vyznačeny lokality, ze kterých pocházejí kachle s motivem sv. Kateřiny Alexandrijské stojící na císaři Maxentiovi. 1 – Velké Meziříčí, 2 – Český Krumlov, 3 – Praha-Záběhlice, 4 – Kestřany. Kresba M. Ernée

udání pramene; informace byla ověřena konzultací s autorem textu, panem Č. Pavlíkem, který měl možnost kachle s popisovaným motivem osobně vidět u dnešního majitele kestřanské tvrze). Z ikonografického pohledu je škoda, že se u záběhlického exempláře nepodařilo ani v náznaku identifikovat motiv na přední straně pravé ČVS rohového kachle. Bylo by jistě zajímavé vědět, v jaké ikonografické kombinaci se tento doposud vcelku řídký námět objevil.

Několik postřehů ale ze srovnání tří doposud známých exemplářů tohoto motivu vyvodit můžeme. Na rozdíl od dříve publikovaných kachlů (srovnej *Menoušková – Měřínský eds. 2008*, obr. 74; *Vlčková 2001*, tab. I:4; *Ernée 2003*, obr. 1a, 2; *2008a*, tab. 24:59; *Paolík – Vitanovský 2004*, 51, 344, č. 293–294, obr. s. 216) není motiv na záběhlickém exempláři lemován bordurou. Z analýzy dále vyplývá, že ve všech třech případech jde o zcela nezávisle komponované reliéfy. Šířka samotného motivu (bez případných bordur) činí u záběhlického exempláře přesně 7 cm, u exempláře z Velkého Meziříčí 9,2 cm a u exempláře z Českého Krumlova 12,8 cm. Jejich šířky jsou tedy v poměru 1 : 1,3 : 1,8 (*obr. 3*). Vidíme, že šířka reliéfu z Českého Krumlova je oproti záběhlickému téměř dvojnásobná. To je jistě způsobeno i umístěním reliéfu ze Záběhlic na rohovém kachli. Přičteme-li u kachlů z Krumlova a Velkého Meziříčí k samotnému motivu ještě borduru, budou rozdíly vzájemných poměrů šířek kompletních reliéfů ve stejném pořadí ještě větší – 1 : 2,4 : 2,9.

Zajímavé je i porovnání geografického rozšíření doposud zjištěných kachlových exemplářů s tímto motivem v rámci ČR (*obr. 4*). Je z něho patrné, že výskyt tohoto relativně řídkého motivu se neomezuje jen na nějaké určité území. Naopak, místa jeho výskytu jsou od sebe vzdálena i více než 150 km vzdušnou čarou. Při analýze reliéfu ČVS kachle z Velkého Meziříčí vyvstaly oprávněné pochybnosti o tom, zda jeho výrobce vůbec věděl, s jakým motivem má co dělat a jaký je význam (a správná podoba) jednotlivých figur motivu i dalších zobrazených artefaktů (v tomto případě atributů světců; *Ernée 2003*, 73–74). Zdá se proto, že tento výzdobný motiv koloval jako grafická předloha, jejíž význam už nebyl v první řadě ikonografický, ale hlavně estetický – nepředstavoval už především alegorii světce symbolicky vítězího nad svým trýznitelem, ale „hezký obrázek“ se dvěma zajímavě uspořádanými figurami, které měly na hlavě královskou korunu. A v tom případě bylo jedno, zda mají krátké nebo dlouhé vlasy, v ruce drží lilii nebo žezlo a na druhé horní končetině jim sedí orel nebo holubice.

PRAMENY A LITERATURA

- Ernée, M. 2002a: Nálezová zpráva o provedení záchranného archeologického výzkumu v Praze 10-Záběhlicích, mezi ulicemi Záběhlickou a K prádelně, sv. 1-4, Archaia Praha 2002, č. j. 1006/03 ARÚ Praha.
- Ernée, M. 2002b: Výzkum pravěkého kulturního souvrství v Praze 10-Záběhlicích. In: Archeologické výzkumy v Čechách 2001. Sborník referátů z informačního kolokvia. Zprávy české archeologické společnosti - Supplement 49, 5.
- Ernée, M. 2003: Svatá Kateřina Alexandrijská, Kristus nebo král? K interpretaci gotických kamnových reliéfů z Českého Krumlova a Velkého Meziříčí, Archeologické rozhledy 55, 68-75.
- Ernée, M. 2004: 1065 Praha-Záběhlice, obv. Praha 10, Výzkumy v Čechách 2002, 226.
- Ernée, M. 2005: Využití fosfátové půdní analýzy při interpretaci kulturního souvrství a zahloubených objektů z mladší a pozdní doby bronzové v Praze 10-Záběhlicích, Archeologické rozhledy 57, 303-330.
- Ernée, M. 2008a: Gotické kamnové kachle z hradu a zámku v Českém Krumlově. Archeologické výzkumy v jižních Čechách - Supplementum 5. České Budějovice-Praha.
- Ernée, M. 2008b: Pravěké kulturní souvrství jako archeologický pramen. Památky archeologické - Supplementum 20. Praha.
- Ernée, M. - Kubálek, P. - Turek, J. 2002: Hrob stařenky z období kultury zvoncovitých pohárů v Praze 10-Záběhlicích, Archaeologica Pragensia 16, 9-22.
- Menoušková, D. - Měřínský, Z. eds. 2008: Krása, která hřeje. Výběrový katalog gotických a renesančních kachlů Moravy a Slezska. Uherské Hradiště.
- Pavlík, Č. - Vitanovský, M. 2004: Encyklopedie kachlů v Čechách, na Moravě a ve Slezsku. Ikonografický atlas reliéfů na kachlích gotiky a renesance. Praha.
- Vlčková, J. 2001: Středověké kamnové kachle s náboženskými motivy z jihomoravských sbírek, Archaeologia historica 26, 365-385.

DIE KATZE AUS ZÁBĚHLICE

*Ein Ofenkachel mit Relief der Heiligen Katharina von Alexandria,
die auf dem kaiser Maxentius (Maximinus) steht, aus Praha-Záběhlice*

Aus der Ausgrabung eines hoch- bis spätmittelalterlichen Hauses in Prag 10-Záběhlice (Abb. 1), das um 1500 durch einen Brand vernichtet und destruiert wurde, stammt eine reiche und interessante Kollektion spätmittelalterlicher Ofenkacheln. Unter anderen ikonographischen Motiven findet man hier auch 2 Bruchstücke aus einem Eckkachel mit dem Relief der Heiligen Katharina von Alexandria, die auf dem Kaiser Maxentius (Maximinus) steht (Abb. 2). Dieses Motiv wurde auf den tschechischen gotischen Kacheln erst vor Kurzem identifiziert (Ernée 2003) und ist bis jetzt nur aus 4 Fundstellen bekannt (Abb. 3-4).

Abb. 1. Praha-Záběhlice. Lage der Fundstelle (der Grabungsfläche – A) auf der Karte der Tschechischen Republik und auf dem Katasterplan von Záběhlice

Abb. 2. Praha-Záběhlice. Teil des Eckkachels mit Reliefverziertem Blatt. Auf dem Relief ist die Heilige Katharina von Alexandria stehend auf dem Kaiser Maxentius (Maximinus) dargestellt

Abb. 3. Vergleich der drei bis jetzt veröffentlichten Kachelreliefs mit der Heiligen Katharina von Alexandria, die auf dem Kaiser Maxentius (Maximinus) steht. Links – Český Krumlov, in der Mitte – Velké Meziříčí, rechts – Praha-Záběhlice

Abb. 4. Fundstellen von Ofenkacheln, die das Relief tragen, auf dem die Heilige Katharina von Alexandria auf dem kaiser Maxentius (Maximinus) steht. 1 – Velké Meziříčí, 2 – Český Krumlov, 3 – Praha-Záběhlice, 4 – Kestřany

(Deutsch von M. Ernée)