

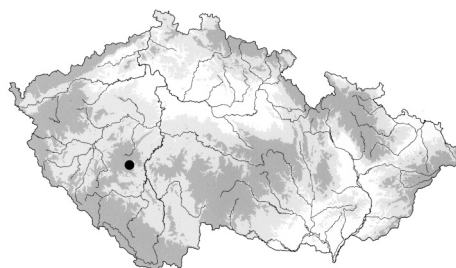
NÁLEZ DENÁRŮ KARLA VELIKÉHO Z HRADIŠTĚ HRADEC U HUDČIC, OKR. PŘÍBRAM

Michal Lutovský – Jan Videman

ÚVOD

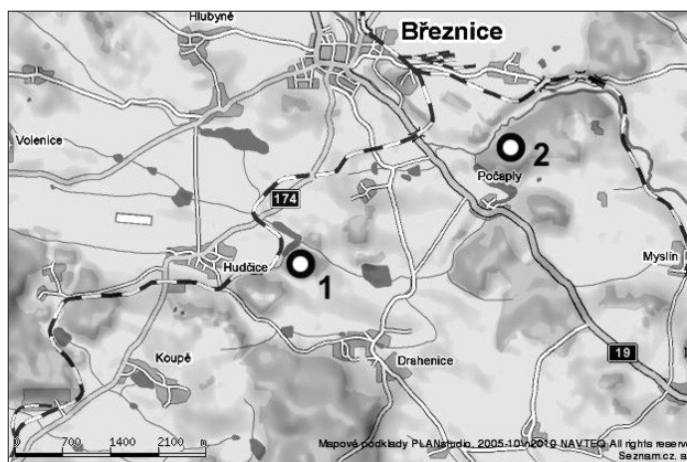
Archeologové jsou dnes v nebyvalé míře konfrontováni s výjimečnými a často pohříchu spornými a nedokumentovanými nálezy z míst, která v úrovni dosavadního poznání ani zdaleka nedosahují významu, na něž nalezené předměty ukazují. Vzbudil-li před více než 40 lety zaslouženou pozornost první nálezný franský denár v Čechách, nepřekvapila naopak lokalizace této mince na hradiště v pražské Šarce, tedy jednu z největších slovanských pevností na našem území. Máme-li dnes před sebou pozoruhodný nálezný čtyř denárů Karla Velikého ražených v lombardské Pavii, překvapí nejen tyto mince samotné v kontextu české kotliny, ale i pravděpodobné místo jejich nálezu – Hradec u Hudčic, po archeologické stránce jen velmi málo známé a co do archeologických stop nepřítis výrazné hradiště na pomezí středních a jižních Čech.

Nálezy karolinských mincí ve střední Evropě, zvláště na teritoriu nacházejícím se vně území franské říše, jsou přitom obecně velmi vzácné a referovaný nálezný je tedy svým významem zcela mimořádný i ve velmi širokém měřítku. Uvědomme si, že z území Čech byl dosud v literatuře popsán pouze již zmíněný denár Karla Lysého (843–877) z hradiště v Šarce (k. ú. Praha-Liboc), náhodně nalezený v roce 1964 (Mašek 1965; Hásková 1966). Z území někdejší Velké Moravy a období před jejím zánikem známe pouze obol, či jeho díl s opisem CARLVVS REX/BLEDONIS, nalezený při archeologických výzkumech v základech kostelíka sv. Martina v Nitře, jehož datace do 9. století však není zcela jistá (Kolníková 1968; táž 2002). Na dnešní Moravě nebyla dosud karolinská mince nalezena vůbec, disponujeme pouze nejistou zprávou o kopiích karolinských mincí z Pařezovic u Vyškova z roku 1883, které ovšem nebyly blíže popsány a dnes jsou nedostupné (Nálezy II, č. 1648).



NÁLEZOVÉ OKOLNOSTI

Okolnosti, za nichž byl nálezný denárů Karla Velikého učiněn, jsou bohužel značně nejasné a jen obtížně se je podaří ještě někdy upřesnit. Mince byly nalezeny detektorářem, a to nejspíše v roce 2007, nejspíše snad počátkem roku 2008. K nálezu mělo dojít na hradišti v poloze Hradec nedaleko Hudčic na Březnicku (obr. 1). S nálezem byl na jaře roku 2010 dohodnut výjezd na místo nálezu s příslibem sdělení dalších podrobností, na poslední chvíli však z výjezdu sešlo a nálezce přerušil jakékoli další kontakty. Od několika lidí, kterým byly mince v průběhu let 2008 a 2009 ukazo-



Obr. 1. Hradec u Hudčic. Nahoře poloha lokality na mapě ČR, dole okolí Březnice s hradišti (1) Hradec u Hudčic (k. ú. Martinice) a (2) Šance u Březnice (k. ú. Počaply). Podklad: www.mapy.cz



Obr. 2. Hradec u Hudčic. Denáry Karla Velikého (viz též fototab. 13:3a–c)

vány či nabízeny, se podařilo alespoň částečně potvrdit informace, které nálezce původně poskytl, a lze je tedy považovat za víceméně věrohodné – pochopitelně pouze v té míře, kterou samotný charakter tohoto nálezu dovoluje. Mince byly údajně nalezeny přibližně uprostřed mýtiny na mírném jihovýchodním svahu Hradce, a to v půdoryse starého objektu v hloubce 10 až 15 cm. V době psaní tohoto článku pokrývala místo asi 2 až 3 roky stará výsadba jehličnanů.

POPIS A CHARAKTERISTIKA NÁLEZU

Popis mincí

1. Franská říše

Karel Veliký (768–814)

Ar denár z let 793/794–812, mincovna Pavia

Av: rovnoramenný kříž („maltézský“), opis +CARLVSREXFR

Rv: v poli vymezeném perlovcem monogram CAROLVS, opis +PAPIA

Lit.: Prou 1896, 897; Morrison – Grunthal 1967, 207; Depeyrot 2008, 780E

1,657 g, 21,0 mm, 6:00

(obr. 2:1; fototab. 13:3a)

2. dtto

1,610 g, 22,2 mm, 6:30

Na líci zčernalý povrch, snad způsobený ohněm (?)

(obr. 2:2; fototab. 13:3b)

3. dtto

Zvlněný střížek, perforovaný v místě perlovce, druhotně poškozený rozklepáváním či ohýbáním mince (?)

1,650 g, 23,0 mm, 9:30

(obr. 2:3; fototab. 13:3c)

4. dtto

Přelomený, vylomený okraj, tmavé zbarvení, snad způsobené ohněm (?)

1,459 g, 21,3 mm, 5:00

(obr. 2:4; fototab. 13:3d)

Všechny mince pocházejí z mincovny v lombardské Pavii. Náleží ke druhému typu denárů Karla Velikého, jejichž ražba je kladena do období 793/4–812, tedy po velké reformě z roku 793. Touto reformou byl stanoven nový základ, karolinská libra o hmotnosti 408–409 g, která se dělila na 20 solidů po 12 denárech; z jedné libry tedy bylo raženo 240 denárů o hmotnosti 1,7 g. Karolinská libra nahradila starší libru římskou. K dataci velké mincovní reformy Karla Velikého byly vysloveny i odlišné názory, např. Stanislaw Suchodolski (1987) se kloní k dataci o něco dřívější, snad okolo roku 790. Platnost nových denárů je patrna z ustanovení frankfurtského kapituláře z roku 794 (Kluge 2007, 86; Sejbal 1997, 64–65; Hägermann 2002, 290–291). Většinou je tedy mincovní reforma kladena na konec roku 793. Počet mincoven se reformou snížil z více než stovky asi na čtyřicet.

Mincovna v Pavii náležela v době Karla Velikého svou produkcí k nejdůležitějším v rámci franské říše, alespoň podle počtu dosud známých exemplářů. V nejnovější Depeyrotově práci je uváděno deset nalezišť Karlových denárů tohoto typu z mincovny Pavia (Depeyrot 2008, 242), autorem prostudovaných 57 exemplářů je při relativní vzácnosti Karlových mincí poměrně vysoký počet, který navíc jistě není úplný. Rozšíření této mince dokládají nálezy z území dnešního Nizozemska, Francie, Porýní, z Podunají i ze severní Itálie (nad rámec Depeyrotem uváděných ještě Bondeno z roku 1896; Morrison – Grunthal 1967, 344, č. 12). Tato skutečnost podtrhuje význam Pavie, dřívějšího sídla lombardských králů, které zůstalo po dobytí Lombardie Karlem Velikým v roce 774 sídlem a korunovačním místem italského království. Nejstarším nálezem, ve kterém byla mince zastoupena, je nález Ilanz II z roku 1904, jehož rozhodující součástí jsou ražby posledního lombardského krále Desideria (756–774) a Karlovy mince prvního typu. Denár z Pavie, zastoupený pouze v jednom exempláři (Jecklin 1906, 63, č. 80), je jediným denárem druhého Karlova typu v celém nález. Doba uložení nálezu se uvádí mezi roky 790 a 800 (Morrison – Grunthal 1967, 373, č. 10).

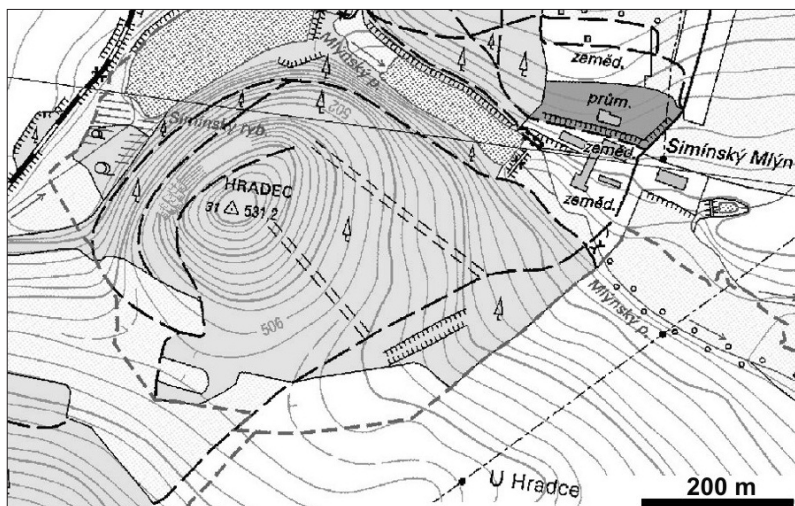
Relativně vyšší rozsah ražby potvrzují i čtyři různé varianty této mince, popsané v práci K. F. Morrisona a H. Grunthala (1967, 108, č. 207–210), které se liší dělicími znaménky v opisích. Denáry z Hradce u Hudčic jsou všechny stejné varianty MG č. 207, nejsou však raženy ze stejného páru razidel.

HRADEC U HUDČIC

Popis hradiště a dosavadních archeologických aktivit

Hradiště leží na katastrálním území Martinic, ve starší odborné literatuře je známé jako Hradec u Simína, především však jako Hradec u Hudčic. Do širšího archeologického povědomí vstoupilo na počátku 20. století v díle J. L. Píče (1909, 358), jeho objevitelem byl však březnický učitel Jan Kout, který návrší s málo výraznými kamenitými valy stručně zmínil již o několik let dříve (Kout 1907). Podrobného popisu se lokalitě dostalo až v díle Bedřicha Dubského (1949, 658–661), stručně zmiňována pak pochopitelně byla i v následných soupisových dílech (především Sláma 1986, 71; Hrubý – Lutovský 2000, 467; Čtverák et al. 2003, 197–198).

Oválné návrší s hradištěm nese pomístní jméno Hradec a nejvyšší nadmořské výšky dosahuje při kótě 531 m n. m. (obr. 3). Leží nad soutokem Mlýnského a Volenického potoka, dnes je v těchto místech Simínský rybník, k němuž severozápadní, severní a severovýchodní svahy Hradce klesají poměrně prudce. Z ostatních směrů je přístup pozvolnější, nepřístupnější je lokalita od jihu a jihuhozápadu, kde ji široké sedlo odděluje od sousedního kopce (obr. 4). Dispozice objektu a tím i jeho přesný rozsah nejsou dnes bohužel zřejmé, stopy fortifikací jsou víceméně nezřetelné, původní situace byla navíc poničena novodobým lámáním kamene, kdy byly patrně rozvezeny i zbytky opevnění (? – indicií pro existenci zaniklé hradby mohou být „speciálně“ kameny zmiňované už



Obr. 3. Hradec u Hudčic. Výřez z mapy



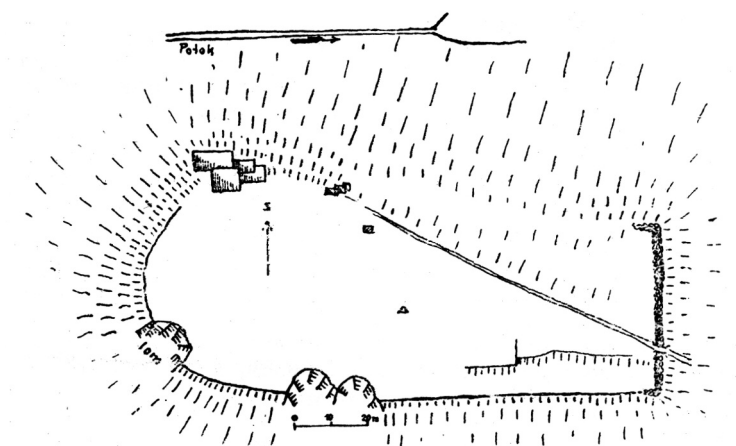
Obr. 4. Hradec u Hudčic. Návrší s hradištěm od jihozápadu, tedy z nejpřístupnějšího směru



Obr. 5. Hradec u Hudčic. Jihovýchodní svah, pravděpodobné místo nálezu karolinských mincí



Obr. 6. Hradec u Hudčic. Křížek znázorňuje pravděpodobné místo nálezu mincí, elipsa přibližný rozsah vrcholové plošiny, tečkované přibližný průběh valu identifikovaného ve 40. letech 20. století B. Dubským (viz obr. 7). Podklad: www.mapy.cz



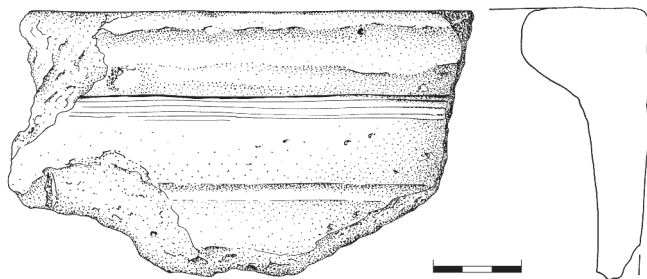
Obr. 7. Hradec u Hudčic. Schematický plán hradiště vyhotovený B. Dubským. Podle Dubský 1949

J. Koutem, jím získaný vzorek struskovitě přepáleného kamene je uložen pod č. 550 v Městském muzeu v Březnici). Původní rozsah hradiště je odhadován na zhruba 0,7 hektaru, uvažovat lze ale i o rozloze o něco větší. Mělo nepravidelně oválný půdorys, zaujímal protáhlou vrcholovou plošinu v severozápadní části návrší o délce asi 40 metrů a její mírně svažité okolí; pozvolný svah na jihovýchodě, tedy prostor mezi plošinou a předpokládaným obvodovým opevněním, je i místem pravděpodobného nálezu karolinských mincí (obr. 5; 6).

Z opevnění se údajně zachoval jen nízký, dosud nezkoumaný kamenitý val, který v délce přes 40 metrů pozoroval na východní straně návrší Bedřich Dubský (obr. 7) – teprve na základě objevu tohoto valu byl ostatně ochoten uznat existenci zdejšího hradiště (Dubský 1949, 658, pozn. 369). Dnes je ovšem situace vzhledem k hustému porostu značně nepřehledná a k existenci valu se nelze zodpovědně vyjádřit. Stopami zaniklých fortifikací mohou být terasovité úpravy vydělující jak vrcholovou plošinu, která převyšuje okolní terén zhruba o 1,5 metru, tak především jižní obvodovou linii celého hradiště.

Menší výzkumy provedl na hradišti Bedřich Dubský v letech 1947 (Dubský 1949, 658–661) a 1950 (Dubský 1955). Jím získané keramické nálezy jsou datovány jednak do pozdně halštatského období starší doby železné (Ha D), jednak do starších fází raného středověku, konkrétně do 8. a 9. století,

kam patří i dva mírně zahluobené objekty pravoúhlého charakteru, snad stopy obydlí. Jedna ze sond prořála i jednu z teras, odkryté zbytky „opevnění“ v podobě rozptýlených větších kamenů nejsou – alespoň v publikované podobě – zcela přesvědčivé (Dubský 1955, 645, obr. 311). Strategická poloha pravěkého i raně středověkého sídliště na temeni kopce dovoluje i přes nejasnou dnešní situaci předpokládat existenci opevnění v obou historických obdobích; ve starší době železné i v raném středověku tedy můžeme snad hovořit o hradišti, aniž bychom tím ovšem předjímali konkrétní význam nebo charakter tohoto místa. Společný výskyt nálezů z pozdního halštatu a ze starších fází raného středověku ve strategických polohách bývá ostatně poměrně častý a může ukazovat na obdobný stupeň vývoje a organizace společnosti v obou obdobích (např. Lutovský – Michálek 2002, 5–6).



Obr. 8. Hradec u Hudčic. Zlomek tuhové zásobnice, 12.–13. století (Městské muzeum Břežnice, inv. č. 549). Kresba I. Vajglová

Raně středověké nálezy z Hradce u Hudčic

První nález z hradiště zmínil J. Kout (1907) – mělo jít údajně o keramiku vzhledově blízkou nálezům z neďalekého hradiště u Počapel (tj. Šancí u Břežnice), tedy objektu z 10.–12. století. Dalšími výzkumy sice na Hradci žádná takto mladá keramika získána nebyla (a Dubský proto Koutův údaj zpochybnil), faktem ale zůstává, že ve sbírkách Městského muzea v Břežnici je pod inventárním číslem 549 skutečně uložen velký fragment pozdně hradištní tuhové zásobnice (obr. 8), doprovázený informací, že jej získal J. Kout při vrcholu skály na Hradišti nad Simínem. Vzhledem k tomu, že se tato keramika skutečně radikálně vymyká časovému zařazení ostatních dále zmiňovaných fragmentů, lze vysvětlení hledat nejspíše v nějaké druhotné a víceméně podružné aktivitě, srovnatelné kupříkladu se situací na nepřilíš vzdáleném pravěkém hradišti Boudy u Čimelic a tamními ojedinělými nálezy z 12. století (Dubský 1930; Fröhlich 1997, 16).

Další informace i nálezy přinesly dvě výzkumné akce Bedřicha Dubského. Výsledky obou jeho terénních výkopů byly sice na svou dobu poměrně podrobně publikovány (zvláště Dubský 1955), informační přínos však není nijak zásadní. Údaje o vrstvách, objektech a fortifikaci jsou bohužel poněkud nejednoznačné a jen povšechně lokalizované, a tak jediným dnes využitelným výdobytkem jsou vlastní keramické nálezy, z nichž lze bohužel pouze část přibližně lokalizovat na konkrétní místa hudčického hradiště. Předměty jsou uloženy v Národním muzeu v Praze a v Městském muzeu v Břežnici (za laskavé zprostředkování výpůjčky z obou muzejních institucí náleží díky Aleně Heverové z MM v Břežnici, Rastislavu Korenému z Hornického muzea v Příbrami a Jiřímu Koštovi z Národního muzea). V souladu s tématem naší studie stručně představujeme pouze raně středověké nálezy, publikace pozdně halštatské keramiky je předmětem článku M. Slabiny v tomto svazku (Slabina 2011). Všechny zdobené a výrazněji profilované zlomky raně středověkých nádob (okraje, dna) jsou zobrazeny na obr. 9–11.

Výzkum v roce 1947

Nálezy jsou uloženy ve sbírkách oddělení prehistorie a protohistorie Národního muzea pod inv. č. H1 83295–83311 a v Městském muzeu v Břežnici pod inv. č. 551–562. Pocházejí ze sondy otevřené zhruba 30 m západně od kóty, tedy v prostoru mezi vrcholovou plošinou a (předpokládaným) obvodovým opevněním. Soubor uložený v NM sestává výlučně ze zdobených či okrajových zlomků (Dubský tímto výběrovým způsobem předával i části nálezů z jiných lokalit – výlučně zdobená keramika je v Národním muzeu uložena např. i z jihočeských hradišť Branišovice a Doudleby), březnická kolekce obsahuje i atypické zlomky. Do muzejních sbírek se ovšem všechny zdobené fragmenty nedostaly, což vyplývá z porovnání obsahu souboru se čtyřmi fotograficky publikovanými střepy v Dubského Pravěku (Dubský 1949, 660, obr. 52b:1–4; dochován je pouze fragment č. 2). Vyjma dvou pravěkých zlomků (inv. č. 83295–6) a fragmentu tvrdě páleného ucha s čepem, nejspíše novověkého původu (inv. č. 83299) obsahuje soubor v NM celkem 14 zlomků raně středověké keramiky: 2 zlomky zaoblených okrajů s hřebenovou výzdobou na podhrdlí (obr. 9:1, 2), 10 zlomků stěn s hřebenovou výzdobou (vlnice, pásy vodorovných rýh, 1× hřebenový vpich; obr. 9:3–10, 13, 14) a 2 zlomky stěn s výrazně rytou jednoduchou výzdobou (dvě vlnice a šroubovice, obr. 9:11, 12).

Soubor z březnického muzea kladený záznamem inventární knihy rovněž do roku 1947 sestává z 52 zlomků uložených pod inv. č. 551–562 (nezdobené fragmenty stěn jsou evidovány pod jedním společným číslem, což platí i pro nálezy z následující sezóny): 3 zlomky okrajů (zaoblený, seříznutý a prožlabený; obr. 9:15–16), 5 zlomků stěn s hřebenovou výzdobou (obr. 9:18–22), 2 zlomky ode dna (obr. 9:23) a 41 drobných zlomků nezdobených stěn různých nádob, zčásti možná i halštatského stáří. Mezi nezdobenými fragmenty byl dodatečně identifikován drobný střípek seříznutého okraje zdobený na vnitřní straně ústí silně otřelou vícenásobnou vlnicí (nekresleno).

Podle údaje inventární knihy březnického muzea by sice mělo jít rovněž o první Dubského výzkum z roku 1947, záznamy ovšem obsahují i jinak řadu nepřesností a je jisté možné, že jde o keramiku získanou až o tři roky později (rozdělení souboru z jedné nevelké akce do dvou institucí není ostatně příliš pravděpodobné).

Výzkum v roce 1950

Nálezy jsou uloženy v Městském muzeu v Březnici pod inv. č. 563–619. V tomto případě máme k dispozici patrně neskartovaný materiál, včetně většího množství halštatské keramiky, i tady ale bohužel několik důležitých raně středověkých fragmentů chybí. Nejvýraznější zlomky, které B. Dubský publikoval na fotografii u svého článku v Archeologických rozhledech v roce 1955, se do muzejních sbírek nedostaly, a musíme se tedy spokojit pouze s reprodukcí původního obrázku (*obr. 11*). Lokalizaci nálezů v rámci hradiště alespoň zčásti umožňuje porovnání údajů inventární knihy s textem B. Dubského (1955), i když je zde řada nesrovnalostí.

„*Očištěné kameny valu na jv. od trigonometru*“ (Dubského sonda II, 24,5 m JV od kóty, údajně pozůstatek hradby), inv. č. 563–568: 26 zlomků, z toho zlomek mírně vyhnutého seříznutého okraje (*obr. 10:1*), zlomek ode dna (*obr. 10:2*), 2 zlomky stěn zdobených vlnicemi (*obr. 10:3,4*), 22 zlomků nezdobených stěn různých nádob, zčásti možná i halštatského stáří. Ze stejného místa pochází i část drobného broušeného kamenného klínku (inv. č. 569), patrně neolitického stáří. Pokud skutečně pochází z Hradce u Hudčic (Dubský ovšem tento nálezný nezmínuje), je možné i druhotné zavlečení a využití předmětu, např. jako brousku, i v raném středověku.

„*Při valu I*“ (obtížně lokalizovatelné, snad patří k předchozím nálezům), inv. č. 570–575: 15 zlomků, z toho 2 okraje (zaoblený a vzhůru vytažený, *obr. 10:5, 6*), 1 zlomek ode dna a 13 nezdobených stěn různých nádob, zčásti možná i halštatského stáří.

„*I. u jámy z r. 1938*“ (nejasný údaj, snad Dubského sonda I v místech výzkumu z r. 1947), inv. č. 576–586: 51 zlomků, z toho 4 zlomky seříznutých okrajů (*obr. 10:7–10*), 6 zlomků stěn s hřebenovou výzdobou (*obr. 10:11–16*) a 41 nezdobených stěn různých nádob, zčásti možná i halštatského stáří.

„*Příkop u j. valu, sonda II*“ (Dubského sonda III, 53,4 m JZ od kóty v prostoru předpokládaného příkopu u rozvezeného valu), inv. č. 587–598: 32 zlomků, z toho 6 zlomků stěn s hřebenovou výzdobou (*obr. 10:17–22*), 3 zlomky ode dna (*obr. 10:23–25*) a 23 nezdobených stěn různých nádob, zčásti možná i halštatského stáří. Z téhož místa pochází i početný soubor halštatské keramiky (cca 220 ks) uložený pod č. 599–608.

„*Bez udání bližší polohy*“, inv. č. 609–617: 15 zlomků, z toho 3 zlomky okrajů (seříznutých a zaoblených, *obr. 10:26–28*), 1 zlomek zdobený dvojitou vlnicí (*obr. 10:29*), 4 zlomky ode dna (*obr. 10:30–32*) a 7 nezdobených stěn různých nádob. Celý soubor uzavírá 24 zlomků halštatské keramiky, inv. č. 618–620.

Po technologické stránce je veškerý raně středověký materiál z Hradce u Hudčic v zásadě podobný, barva se pohybuje v široké škále hnědé až hnědošedé barvy, v keramické hmotě je výrazně zastoupeno písčité ostřívo s velikostí kamínků většinou do 1, maximálně 2 mm. Žádná jiná makroskopicky pozorovatelná příměs (slída, tuha) nebyla zaznamenána.

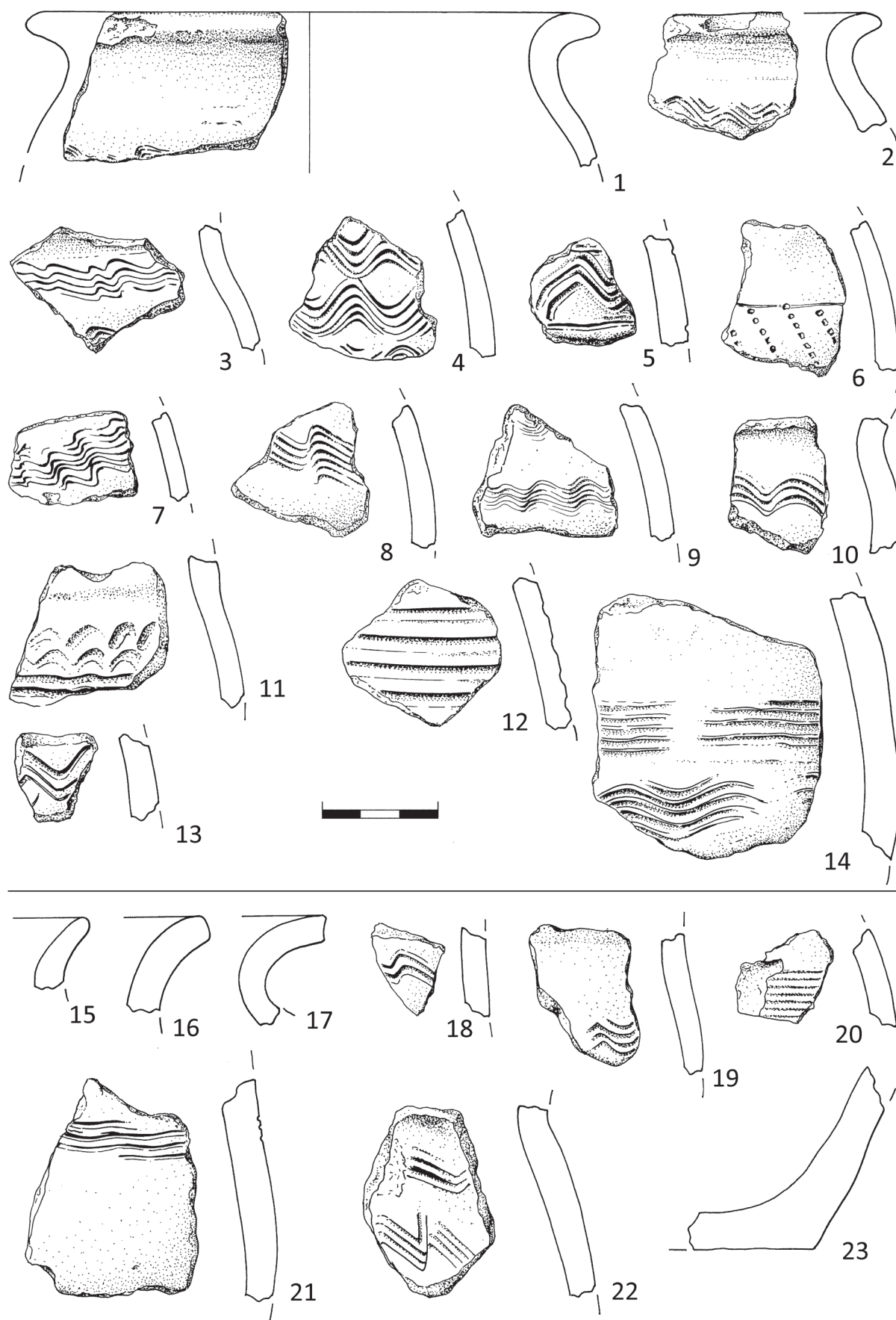
Detektorové nálezy

Zatím poslední archeologické nálezy z Hradce u Hudčic představují předměty získané nelegální cestou pomocí detektorů kovu, a to bez jakékoli dokumentace a doprovázené bohužel i značnou mírou nejistoty. Kromě karolinských mincí, jež jsou předmětem této studie, jde údajně ještě o bronzové opaskové kování avarského kulturního okruhu. Snad mělo jít o kování s gryfem, informace však nebyla ověřena archeologem, v odborné literatuře se objevila jen letmá zmínka (*Profantová – Stolz 2007, 40*). Na druhou stranu by takový nálezný nebyl na Hradci u Hudčic nijak překvapivý, avarská kování z 8. století jsou dnes, díky povětšinou divokým a nelegálním detektorovým akcím, známa z řady hradišť, ale i neopevněných sídlišť. Význam těchto nálezů pro datování není příliš výrazný, známe je i z podstatně mladších souvislostí i lokalit, než je doba jejich možného importu do Čech – např. z nedalekého hradiště u Počapel (*Lutovský – Stolz 2001, 568*); plnily patrně funkci okras ještě dlouho poté, co ztratily svůj původní účel a význam.

Datování osídlení Hradce

V nálezném souboru z Hradce u Hudčic je výrazně zastoupena poměrně starobylá raně středověká keramika, bezesporu starohradištního stáří; nalezneme tu jednoduché zaoblené okraje, náznaky kazetového ornamentu, svíslé kladené vlnice (*obr. 9:1, 2, zvláště ale obr. 11*), tedy prvky odkazující na keramické výrobky 8. století. Největší část ovšem tvoří fragmenty poměrně široce datované do 8. až 9. století, tj. od starší po větší část středohradištní éry, bez hodnověrné možnosti zkrácení tohoto intervalu; jde o zlomky nádob s jednoduchým seříznutým okrajem, zdobených víceméně pravidelným hřebenovým ornamentem. Několik fragmentů může pak ukazovat i na počátek složitější profilace okrajů z pokročilého středohradištního období (*obr. 9:17; 10:5*), v absolutním datování tedy snad někde na přelomu 9. a 10. století. Podobně (ne-li výrazněji) mladšího data může být i střep zdobený silnými vodorovnými rýhami (*obr. 9:12*). Dlužno ovšem podotknout, že jde pouze o morfologické a výzdobné rozdíly, po stránce technologie a keramické hmoty se od sebe zlomky všech tří uvedených „skupin“ výrazně neliší.

Na základě keramických nálezů lze určitě uvažovat o počátcích zdejšího osídlení v 8. století, délka jeho přetrvávání v rámci 9. století není na základě nestratifikovaných zlomků nádob řešitelná, o zániku můžeme uvažovat kdykoli v průběhu 9. století, ne-li o málo později. Dosavadní terénní informace sice

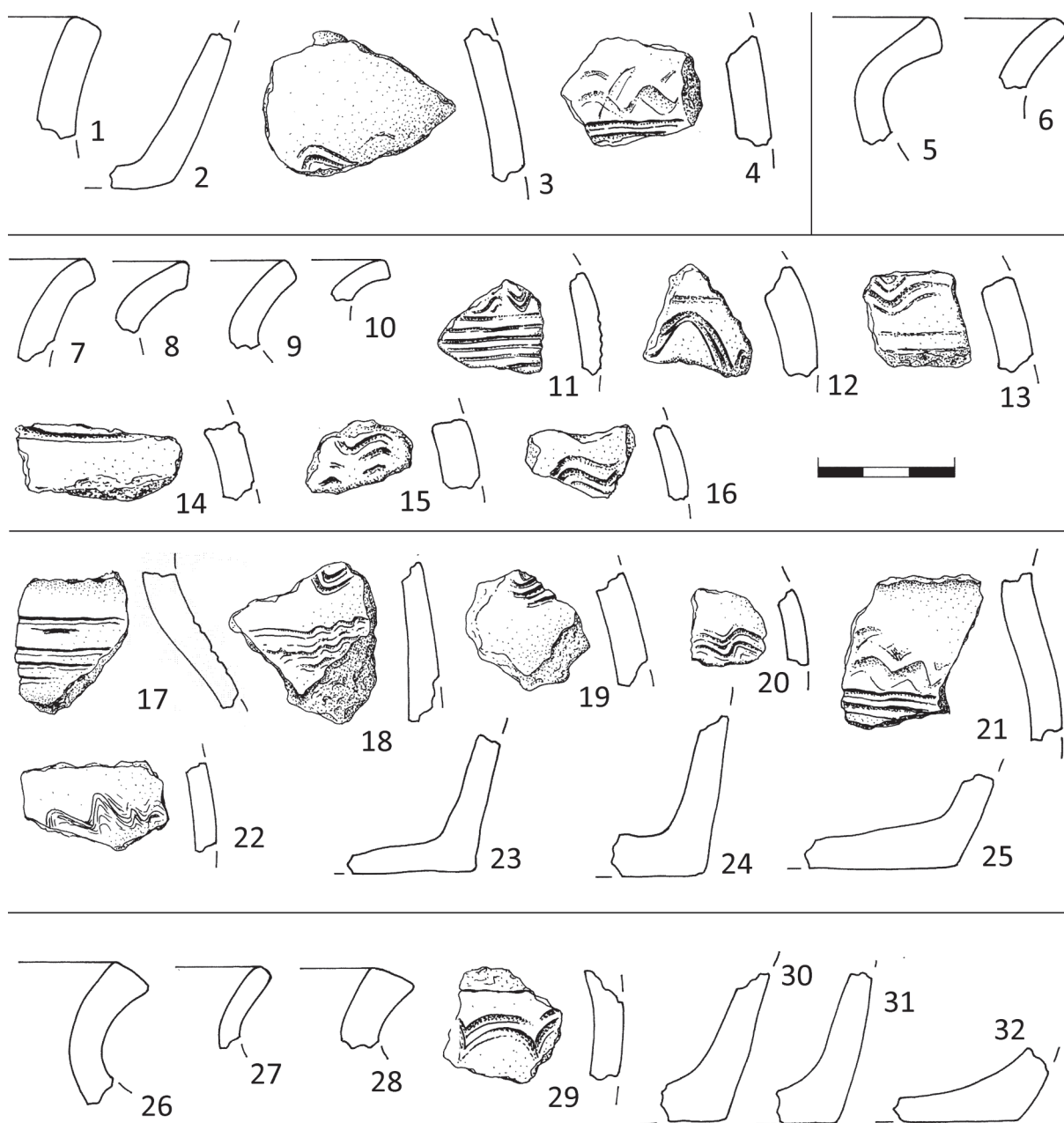


Obr. 9. Hradec u Hudčic. Raně středověká keramika z výzkumu B. Dubského v roce 1947. Kresba I. Vajglová

jednoznačně nepotvrzují existenci slovanského hradiště, již výše jsme ovšem naznačili pravděpodobnost této hypotézy – pod pojmem hradiště si ale v tomto případě musíme představit v podstatě jakoukoli opevněnou strukturu využívající strategickou polohu. Spojení s elitou pak mohou pochopitelně dokládat i detektorové nálezy, zvláště pak denáry Karla Velikého. Poměrně časným datováním zdejšího osídlení můžeme vysvětlit i nepřilíš výrazné stopy opevnění, kdy pro 8. až polovinu 9. století nepředpokládáme stavbu mohutných dřevohlinitých hradeb, nýbrž využití lehčích fortifikačních prvků, často s druhotným zapojením fortifikace pravěké (Lutovský 2009).

Poznámka k raně středověkému osídlení Březnicka

V širokém okolí představuje Hradec u Hudčic jediný opevněný objekt z 8.-9. století, což ostatně koresponduje s obecně řídkým soudobým osídlením Březnicka i sousedních regionů Blatenska a Příbramska, s obrazem ovšem do značné míry závislém na dosavadním archeologickém poznání (stručně Turek 1965). Jiné výraznější stopy přítomnosti lidí v 8. a po většinu 9. století v okolí Hudčic představují už jen žárové mohyly, z nichž nejbližší se nalézaly v Hořejanech a Pňovicích. Zatímco jediná zkoumaná hořejanská

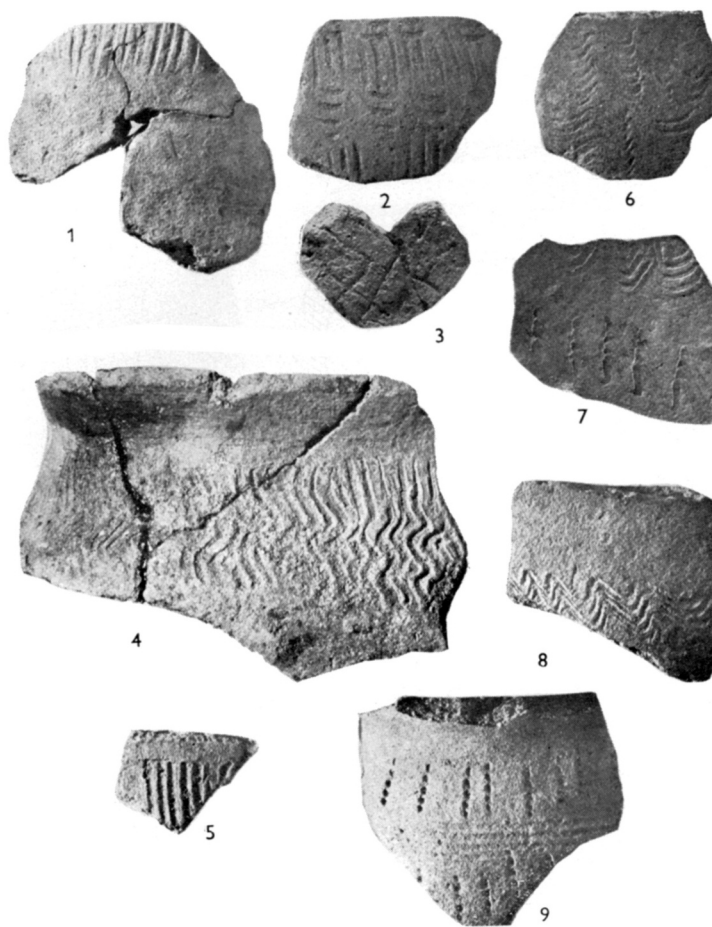


Obr. 10. Hradec u Hudčic. Raně středověká keramika z výzkumu B. Dubského v roce 1950. Kresba I. Vajglová

mohyla nevydala výraznější informace (Turek 1958, 17–18.), patří mohylové pohřebiště na Chocholíku u Pňovic k nejvýznamnějším lokalitám svého druhu u nás, ovšem až svou mladší fází z počátku 10. století (Turek 1946; tůž 1948). Žárová mohyla byla snad identifikována i na mladším pohřebišti v blízkých Bělčicích, zachovaná informace není ovšem zcela přesvědčivá (Lutovský 1990). Ostatní doklady osídlení chronologicky srovnatelné s nálezy z Hradce u Hudčic reprezentují pouze více méně izolované zlomky středohradištní keramiky, většinou staršího data, uložené v muzejních sbírkách v Blatné a Březnici bez bližších podrobností.

Rovněž sklonek 9. a polovinu 10. století charakterizují na Březnicku především hrobové nálezy, většinou v přímé návaznosti na mohylové pohřbívání. Do dvou největších žárových mohyl v Pňovicích byly dodatečně zapuštěny pohřby nespálených těl, které provázela relativně bohatá výbava, obsahující mj. skleněné a jantarové perly, záušnice a železné udidlo. Další poměrně bohaté kostrové pohřebiště s obdobnou výbavou bylo prokopáno na sklonku 19. století u Tušovic; jde patrně o jedno z vůbec nejmladších mohylových pohřebišť v Čechách, na němž je doložen přechod od mohylového k plochému pohřbívání. Vzhledem k charakteru nálezů se tu pohřbívalo minimálně po celé 10. století, možná i o něco později (Lutovský – Smejtek 1988; Korený 2006). Snad na mohylové pohřbívání (?) navázaly hroby se skleněnými perlami a bronzovými vlasovými ozdobami z Bělčic (Lutovský 1990). Výraznou změnou v osídlení, zasahující již ovšem patrně mimo rámec existence Hradce u Hudčic, bylo založení nového, vzhledem, charakterem i významem zcela odlišného hradiště. Bylo postaveno ve vzdálenosti necelých čtyř kilometrů od Hradce v poloze Šance (k. ú. Počaply; souhrnně Lutovský – Stolz 2001, tam i další literatura) a je obvykle považováno již za součást přemyslovského správního systému. Absence stratifikovaných a dobře dokumentovaných situací na obou hradištích nechává otevřenou otázku bezprostředního vzájemného převzetí mocenské role (Sláma 1988, 81–82).

Zajímavou problematiku – a to i s přihlédnutím k nálezům karolinských denárů z Hradce u Hudčic – představují úvahy o komunikačním významu tohoto prostoru v širších souvislostech. Šlo totiž o jakési „předpolí“ jedné z mála přímých spojnic jižních a středních Čech – vedla údolím říčky Litavky, která si z oblasti Příbrami razí cestu úzkým průsmykem skrz Brdy k severu. Existenci i význam této cesty dokládá situace archeologických lokalit na opačné straně Brd, u severního vyústění brdského průsmyku v Hostomické brázdě (Lutovský – Matoušek – Stolz 2002; Lutovský 2005, 132; Stolz 2005), určité indicie představují ale i relativně bohaté nálezy z mladších pohřebišť na Březnicku a Příbramsku; vedle již uvedených Pňovic a Tušovic jde o Radětice (Olmerová 1959) a Hořejany (Kabát 1950). Zvláště je třeba vyzdvihnout přítomnost jantarových perel v Pňovicích a Tušovicích, jejichž výskyt v 10. století nesouvisí výlučně s mocenskými centry, ale lze jej nejspíš spojovat i s obchodními aktivitami a průběhem cest (Tomková 1998, 74). Poznatky z uvedených lokalit se sice týkají až konce 9. a 10. století, existence stezky i ve starším období (stejně jako v předchozím pravěkém vývoji) je ovšem více než pravděpodobná. Západní polovinu jižních Čech spojovala s pražskou kotlinou – a obecně se středem země – schůdnějším terénem než méně pravděpodobná varianta kopírující tok Vltavy; srovnatelná byla i délkou.



Obr. 11. Hradec u Hudčic. Dnes již nedochovaná raně středověká keramika z výzkumu B. Dubského v roce 1950. Podle Dubský 1955, upraveno

Určitou – i když velmi nejistou – indicií komunikačního významu zdejšího prostoru již v době existence Hradce u Hudčic představuje dlouhý železný hrot kopí vyoraný nedaleko Bělčic na Blatensku. Může sice jít o předmět dokládající vojenské aktivity pozdního středověku, nelze ale vyloučit ani jeho raně středověké stáří. Jeho hraněná tulejka by s výhradami mohla poukazovat na franský import snad z 9. století (Profantová 1998, 86).

K OTÁZCE KONTAKTŮ ČECH S FRANSKOU ŘÍŠÍ V 1. POLOVINĚ 9. STOLETÍ

Období vlády Karla Velikého umístilo Čechy po více než 150 letech opět do zorného pole západních analistů a kronikářů. Strategický význam české kotliny poznal Karel už v rámci avarských válek – v roce 791 přikázal oddílům Sasů a Frísů, aby se vrátily „přes Čechy cestou, po které přišly“ („...per Beehaimos via, qua venerant, reverti praecepit“ – *Annales regni Francorum* k r. 791, citováno dle *MMFH I*, 38; k avarským válkám Karla Velikého a jejich možným dopadům na Čechy především *Třeštík 2001*, 53–70). Víceméně pravděpodobná je i účast českých bojovníků v Karlově vojsku (o. c., 61–63, s podrobnou argumentací).

Další významné zprávy, vztahující se k Čechám, se týkají let 805 a 806. Strategická poloha Čech a císařova snaha o vytvoření pásu závislých mocenských útvarů na východní hranici impéria vedly k opakovanému tažení franských vojsk proti českým Slovanům (k tématu po historické stránce podrobně *Třeštík 2001*, 71–85; *Měřínský 2006*, 58–69). První z nich bylo vedeno nejstarším synem Karla Velikého z druhého manželství, Karlem Mladším, druhé zřejmě mladším synem Karlomanem řečeným Pipin. První vojenská výprava vedená třemi proudy směřovala patrně k hlavnímu hradu země (v jazyce autora moissacké kroniky je nazýván Canburgem – *MMFH I*, 61), kde hodlala prosadit závislost podmaněné země – tedy především pravidelné placení tributu. Dodnes nelokalizovaná pevnost (podrobně *Sláma 2001*, 536–538; *týž 2003*) dobytá nebyla a výprava podle všeho nepřinesla jednoznačný vojenský úspěch. Teprve opakované tažení směřující do v předchozím roce vyplněné země bylo nejspíš úspěšné a donutilo pravděpodobně Čechy k nějaké formě poddání se. Historici se dnes v zásadě shodují, že výsledkem těchto tažení bylo zpoplatnění Čechů tributem (*Třeštík 2001*, 82–83; *Měřínský 2006*, 67–68). Jeho popis je znám především z Kosmova líčení událostí z let 1040 a 1041, odkud také pochází známý údaj o rozsahu tributu, který činil 120 volů a 500 hřiven stříbra, i to, že k placení tributu Čechy zavázal Karlův syn Pipin: „*Talem enim nobis legem instituit Pippinus, magni Karoli regis filius, ut annuatim imperatorum successoribus CXX boves electos et D marcas solvamus...*“ (Kosmas II, 8) – „*Neboť takový závazek nám uložil Pippin, syn krále Karla Velikého, abychom jeho nástupcům na císařském trůně platili ročně 120 vybraných volů a pět set hřiven* (překlad citován podle: *Kosmova Kronika česká 2005*, 89)

Potvrzení nějaké formy závislosti Čech na franské říši nacházíme ovšem i v pramenech počátku 9. století. Je to především *Ordinatio imperii* z roku 817, tedy ustanovení, kterým Karlův syn Ludvík Pobožný rozdělil říši mezi své nástupce. Češi jsou zde společně s Bavyry, Korutanci a Slovaný na východ od Bavor řazeni k východní části říše. *Ordinatio imperii* ovšem podle D. Třeštíka (1997, 72) zachycuje starší, již několik let platný stav, nastolený Karlem Velikým v předchozím ustanovení o dělení říše, *Divisio regni* z roku 806. Dle tohoto ustanovení Pipin († 810), od roku 781 italský král, obdržel také Bavorsko. Předpokládá se tedy placení tributu právě do Bavorska. Rovněž Karlův životopisec Einhard ve svém *Vita Karoli Magni* sepsaném nedlouho po Karlově smrti (k dataci blíže *Třeštík 2001*, 33–34) uvádí Čechy mezi národy, které Karel zpoplatnil (*Třeštík 1997*, 70; *týž 2001*, 82).

Odvádění tributu bylo vždy výchozím bodem k diskuzi o organizační správě raně středověkých Čech v 9. století. V současné době se víceméně ustálil názor, že česká kotlina byla v 9. století osídlena jedním kmenem Čechů, kterému však vládlo více lokálních knížat. Sjednocování vlády pod jedním z nich se předpokládá až ve druhé polovině 9. století. Společná rozhodnutí měla být činěna na sněmech a zde musely být stanoveny i mechanismy takových společných úkonů, jakými byly vojenské akce či právě vybírání tributu (*Třeštík 2001*, 85). Počet těchto knížat se odvozuje z písemných pramenů na zhruba čtrnáct, či blízký tomuto číslu – především na základě zprávy o čtrnácti z českých knížat, kteří se svými lidmi přijali křest na dvoře východofranského krále Ludvíka Němce v Řezně v roce 845. S touto zprávou přibližně koresponduje i údaj tzv. Geografa bavorského, popisu krajin na pomezí říše, severně od Dunaje, podle něž je v zemi Čechů (*Betheimare*) uváděno patnáct *civitates*. Nejsou ovšem uváděna jménem a pojem *civitates* je jistě nutno chápat ne jako města v pozdějším slova smyslu, ale jako hlavní opevněná hradiště, sídla knížat a jejich družin. Geograf Bavorský je datován do období kolem poloviny 9. století (*Třeštík 1997*, 477–479, přehled literatury k jeho dataci *Třeštík 2001*, 288–289, pozn. 32). Nejen chybějící písemné zprávy ovšem znemožňují identifikaci těchto patnácti hradišť s opevněnými sídly z 9. století, doloženými archeologickými výzkumy.

Historici oprávněně předpokládají, že knížata kmene Čechů platbě tributu kladla odpor a úspěšnost jeho vymáhání měla úzkou vazbu na úspěšnost snah říše o jejich ovládnutí a podmanění. Tak jako se jejich účast na sněmu konaném ve Frankfurtu nad Mohanem v roce 822, kde jsou zmiňováni i Moravané, pokládá za důkaz jisté formy podřízenosti říši (Třeštík 2001, 103), tak je naopak pravděpodobné, že se tribut přestal odvádět za odboje synů Ludvíka Pobožného a krize franské říše ve třicátých letech 9. století (o. c., 147). Snaha o jeho obnovení ze strany říše se předpokládá v souvislosti s křtem českých knížat v Řezně v lednu 845 (Třeštík 1997, 74–96), v následujících letech zase série tažení Ludvíka Němce ukazuje na trvalý odpor ze strany Čechů.

Tributy placenými franské říši a jejich následným užitím se zabýval T. Reuter (1984), který zaznamenal řadu cenných postřehů. Především je to fakt, že existuje více písemných zpráv o tributech z doby merovejských králů než z doby Karla Velikého a jeho nástupců. Tento stav je lehce vysvětlitelný tím, že řada plátců tributu byla postupnou expanzí včleněna do struktury říše. Ve starším období rozlišuje také mezi plátcí tributu odváděného v drahém kovu, což byly především Lombardé, disponující rozvinutým mincovnictvím založeným na ražbě zlatého solidu. Sasové či Duryňkové, kteří vlastní minci nerazili, odváděli merovejským králům tribut v dobytku, jmenovitě kravách, později koních či vepřích (o. c., 75). V karolinském období uvádí T. Reuter dva údaje. Lombardské vévodství v Beneventu mělo podle *Annales regni Francorum* k roku 814 povinnost odvádět 7000 zlatých solidů ročně, tomuto závazku předcházela ještě jednorázová platba 25 000 zlatých solidů, zmiňovaná v témže prameni k roku 812. Druhý údaj se vztahuje k mladšímu období; roční platba, kterou byli povinni odvádět Bretonci podle *Annales Bertiniani* k roku 864 činila 35 liber stříbra. T. Reuter (o. c., 76) usuzuje, že výše tributu uloženého slovanským kmenům, jmenovitě Obodritům, Srbům a Čechům, se pravděpodobně pohybovala v podobné úrovni. D. Třeštík předpokládá odvádění tributu v dobytku (Třeštík 2001, 85).

Obchodní kontakty Čech s bavorským Podunajím v 9. století jsou jen ojediněle doložené konkrétními (v otázkách interpretace ovšem nepřilíš jednoznačnými) archeologickými nálezy, přesto je můžeme pokládat za jisté. Písemným pramenem, který je potvrzuje, jsou theonvillská kapitulária z Vánoc roku 805, která stanovují zákaz prodeje zbraní Slovanům, s výčtem významných obchodních center, kde se obchod odehrává. Mezi nimi jsou v Podunají uvedena hned dvě významná místa – Řezno (a vedle něj blízký Forchheim a Premberg) a Lorch na řece Enži (Hägermann 2002, 403). V jakém rozsahu se obchodní kontakty odehrávaly, lze stěží odhadovat, obchodní artikl směrem z Čech můžeme předpokládat obdobně jako v pozdějších obdobích, tj. med, vosk, kožešiny, dobytek, z dovozního artiklu hrála pravděpodobně významnou roli sůl z oblasti Solnohradska, ale i zmiňované zbraně a komodity luxusního charakteru.

Nález čtyř karolinských denárů na malém hradišti ve středních Čechách musíme při dnešním stupni poznání jistě vnímat spíše jako výjimečný a nahodilý. Je jen určitým náznakem toho, že znalost mince a jejího užívání v zahraničním obchodu nebyla v 9. století pro Čechy věcí zcela neznámou. I ve vyspělejších oblastech franské říše se však mince uplatňovala v běžném obchodě jen pozvolna. Z domácí literatury o tom cenné informace přináší např. práce J. Pošváře (1959). Dle záznamů z listin svatohavelského kláštera hrálo kromě drahého kovu roli směnného prostředku ve významné míře železo, což nás zajímavým způsobem odkazuje na sekerovité hřivny známé z velkomoravského prostředí. Souběžně přetrvávají platby v naturálních prostředcích, koních, dobytku, zbraních či suknu. Zajímavý postřeh přináší i P. Grierson (1966, 535–536), který poukazuje na skutečnost, že mince z nálezů karolinského období jsou převážně ve stavu málo poznamenaném oběhem.

ZÁVĚR

I když situace českých hradišť na přelomu 8. a 9. století není zcela jasná, Hradec u Hudčic nepatřil podle dosavadních znalostí rozhodně k nejvýznamnějším centrům v Čechách. Interpretovat nález karolinských mincí právě na tomto hradišti je proto velmi obtížné. V každém případě je možno hledat souvislost s polohou lokality na obecně vytyčené spojnici směřující z Podunají přes gmündské sedlo či šumavské průsmyky do jižních Čech a odtud právě prostorem ovládaným hudčickým hradištěm a dále podél Litavky přes Brdy do centra české kotliny.

Ovládnutí Bavorska i avarské války ze závěru 8. století otevřely cestu karolinskému světu do středního Podunají, zmiňovali jsme i pravděpodobnou účast Čechů v Karlově vojsku v roce 791 a pochod saských a fríských oddílů přes Čechy. Dávat však nalezené mince do přímé souvislosti s touto událostí není téměř s jistotou možné, a to především kvůli dnes obecně přijímané dataci mincovní reformy k přelomu let 793/794. Čeští Slované však poté jistě využívali možností plenit a drancovat trosky avarského kaganátu, a do Čech se tak mohla dostat řada předmětů z Podunají, mj. i podstatná část v poslední době houfně nalézáných avarských opaskových kování.

Ani události let 805 a 806 nelze z úvah vyloučit, zvláště u druhého z obou tažení, vedeného italským králem Pipinem, se nabízí spojitost s původem mincí v lombardské Pavii. Účast Lombardů na tažení, popisovanou v *Chronicon Gothanum*, zmiňuje v zajímavých souvislostech D. Třeštík (1997, 36 a 71; *týž* 2001, 81). Jižní proud Karlova vojska sice v roce 805 táhnul z Bavorska na shromaždiště k Ohři přes západní Čechy, a cestě po Litavce se tak vyhnul, na druhou stranu několik týdnů trvající plenění země se jistě nevyhnulo ani jižním částem české kotliny.

Vyloučit není možné ani zmíněné obchodní styky Čech s Podunajím a také souvislost se zavedením tributu. Je málo pravděpodobné, že by výše tributu byla na počátku 9. století stanovena a odváděna ve skladbě a výši známé Kosmovi. Jestli k roku 1040 museli Češi každoročně shromáždit kromě dobytka 500 hřiven stříbra po 200 denárech, tedy sto tisíc denárů, tj. přes 100 kg stříbra ve zmlincované či jiné podobě, těžko si představíme, že by takovou pravidelnou zátěž snesla společnost daleko méně hospodářsky rozvinutá a stabilní o dvě století dříve. Toto je však pouze poznámka na okraj, prameny k této problematice jsou příliš kusé na to, aby se na nich daly stavět seriózní úvahy. Bezprostředně po zavedení tributu bylo určité jeho vymáhání intenzivní a nalezené mince by takovou konstelaci mohly potvrzovat. Byť třeba jen jako doplňková část k rozhodující naturální složce tributu.

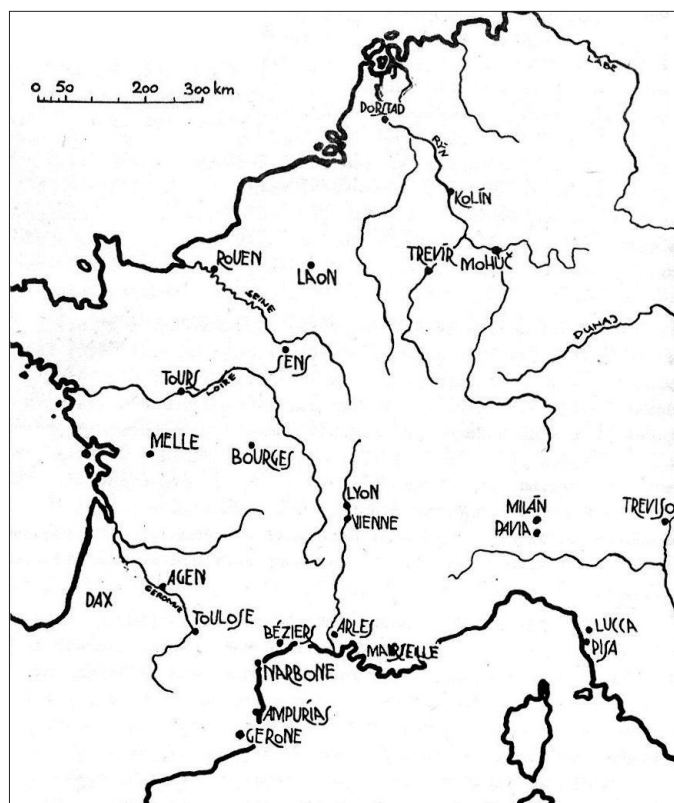
Mince samozřejmě nechceme spojovat s jednou konkrétní událostí – pohybujeme se na tenkém ledě příliš nejasných indicií; cest a způsobů, jimiž se mohly dostat do místa nálezů, je mnoho. Kromě onoho zlomku událostí zmiňovaného písemnými prameny existovala navíc jistě řada událostí, které se netýkaly bojů a válek, a pro letopisce a kronikáře byly proto nezajímavé a opomíjené. Nález čtyř denárů Karla Velikého na Hradci u Hudčic každopádně dokládá kontakty Čech s bavorským Podunajím na počátku devátého století, kontakty bezesporu úzce spjaté s vládnoucí elitou kmene Čechů.

EXKURS: KAROLINSKÉ MINCE VE STŘEDNÍ EVROPĚ

Zajímavý je obraz nálezů mincí z doby Karla Velikého ve střední Evropě. Na území dnešního Polska se karolinské mince koncentrují výhradně při pobřeží Baltu a jsou jednoznačně interpretovány jako doklad obchodu v přímořských oblastech (Kiersnowska 1961; Bartczak – Jagodzinski – Suchodolski 2004). Na území někdejší Panonie je sice dokladováno relativně vysoké množství 115 kusů franských mincí (Huszár

1954), až na dva sporné kusy jsou však všechny proděravělé; předpokládá se tedy, že se dostaly na místo až v souvislosti s taženími starých Maďarů na západ v průběhu 10. století.

Vyšší vypovídací schopnost mají především karolinské mince, nalezené v Podunají na území dnešního Bavorska a Rakouska. V přehledu uváděném W. Hahnem (2000) je zmiňováno šest míst s nálezem celkem pouhých deseti mincí Karla Velikého. Z doby před reformou jsou to především mince z archeologických výzkumů bývalého římského Carnunta mezi dnešním Hainburgem a Petronem, v počtu pěti kusů. Jejich nález dává W. Hahn do souvislosti s protiavarským tažením roku 791 a pokládá je proti teorii Suchodolského za vážný doklad toho, že velká mincovní reforma proběhla později. Jeden denár z mincovny Treviso pochází ze Zwentendorfu. Z období po mincovní reformě pocházejí z území dnešních Bavor a Rakouska čtyři nálezy jednotlivých mincí. Pozoruhodné je, že ve všech případech se jedná o ražby ze severoitalských mincoven, Milána (nálezy Altötting, Burgheim), Ravenny (nález Eysölden) a v případě nálezů z Enns z mincovny Pavia, stejně jako na Hradci



Obr. 12. Mincovny Karla Velikého po reformě 793.
Podle Krejčík 1986

u Hudčic. W. Hahn v tom spatřuje doklad hlavního směru obchodu Podunají se severoitalskými oblastmi, je však třeba podotknout, že vedle mincoven v Porýní se jednalo v době Karla Velikého o geograficky nejbližší mincovny (*obr. 12*). Mincovna v Řezně začala působit až po roce 819 za Karlova nástupce Ludvíka Pobožného.

PRAMENY A LITERATURA

- Bartczak, A. – Jagodzinski, M. F. – Suchodolski, S. 2004: Monety z VIII. i IX. w., odkryte w Janowe Pomorskim, gm. Elbląg – dawnym Truso, *Wiadomości Numizmatyczne* 48, 21–48.
- Bogucki, M. 2006: Denar Ludwika Pobożnego znalezione w Janowe Pomorskim – Truso, *Wiadomości Numizmatyczne* 50, 173–180.
- Čtverák, V. – Lutovský, M. – Slabina, M. – Smejtek, L. 2003: *Encyklopedie hradišť v Čechách*. Praha.
- Depeyrot, G. 2008: *Le numéraire carolingien. Corpus des monnaies*. Wetteren.
- Dubský, B. 1930: Hrad u Čimelic, *Památky archeologické* 36, 97–100.
- Dubský, B. 1949: *Pravěk jižních Čech*. Blatná.
- Dubský, B. 1955: Hradec u Hudčic na Březnicku, *Archeologické rozhledy* 7, 644–648.
- Fröhlich, J. 1997: *Písecko v zrcadle archeologie*. Písek.
- Grierson, P. 1966: Money and Coinage under Charlemagne. In: *Karl der Grosse, Lebenswerk und Nachleben*, Band I. Persönlichkeit und Geschichte. Düsseldorf, 501–536.
- Haertle, C. M. 1997: *Karolingische Münzfunde aus dem 9. Jahrhundert. Teil 1 und 2*. Köln-Weimar-Wien-Böhlau.
- Hägermann, D. 2002: *Karel Veliký, vládce západu*. Praha.
- Hahn, W. M. O. 2000: Grundzüge der Altbeierischen Münz- und Geldgeschichte. 2. Teil. Die Karolingerzeit bis zu König Arnulf, *Money Trend* 11, 58–62.
- Hásková, J. 1966: Nález karolinského denáru v Šárce. K obchodním stykům českých Slovanů s říší franskou, *Numismatický sborník* 9, 5–10.
- Hrubý, P. – Lutovský, M. 2000: Hradiště a výšinná sídliště raného středověku v jižních Čechách, *Archeologie ve středních Čechách* 4, 439–483.
- Huszár, L. 1954: Das Münzmaterial in den Funden der Völkerwanderungszeit im Mittleren Donaubecken, *Acta archaeologica ASH* 5, 62–109.
- Jecklin, F. 1906: Der langobardisch-karolingische Münzfund bei Ilanz, *Mitteilungen der Bayerischen Numismatischen Gesellschaft* 25, 28–82.
- Kabát, J. 1950: Slované nálezy na Příbramsku, *Archeologické rozhledy* 2, 75–76.
- Kiersnowska, T. 1961: Monnaies Carolingiennes sur les Terres Slaves, *Wiadomości Numizmatyczne* 5, 90–98.
- Kluge, B. 2007: *Numismatik des Mittelalters. Band I. Handbuch und Thesaurus Nummorum Medii Aevi*. Berlin-Wien.
- Kolníková, E. 1968: První nález karolinské mince na Slovensku, *Numismatické listy* 23, 12–24.
- Kolníková, E. 2002: Streit um die historische Deutung der karolingischen Fundmünze aus Nitra (Zum Problem der Aussagekraft der Einzelfunde), *Moneta Medievalis*, 51–60.
- Kosmas: Bretholz, B. ed. 1923, *Cosmae Pragensis Chronica Boemorum. MGH Scriptores rerum germanicarum*, NS tomus II. Berlin.
- Kosmova *Kronika česká*. Překlad K. Hrdiny a M. Bláhové. Praha-Litomyšl 2005.
- Korený, R. 2006: Další prameny k výzkumu raně středověkého pohřebiště u Tušovic v letech 1897–1899, *Archeologie ve středních Čechách* 10, 853–866.
- Kout, J. 1907: Hradec u Simína, *Památky archeologické* 22, 594.
- Krejčík, T. 1986: *Evropské mincovnictví raného středověku 9. Příloha Zpráv brněnské pobočky ČNS, č. 70–71*. Brno, 41–48.
- Lutovský, M. 1990: Slované pohřebiště v Bělčicích, okr. Strakonice, *Archeologické výzkumy v jižních Čechách* 7, 77–82.
- Lutovský, M. 2005: Raně středověké nálezy ve sbírce F. C. Friedricha. In: M. Metlička (ed.), *Archeologie doby hradištní*. Plzeň, 126–133.
- Lutovský, M. 2009: Doba hradištní bez hradišť? Úvaha nad strukturou, chronologií a terminologií raně středověkých fortifikací v Čechách. In: P. Dresler – Z. Měřinský (eds.), *Archeologie doby hradištní v České a Slovenské republice*. Brno, 5–9.

- Lutovský, M. – Matoušek, V. – Stolz, D. 2002: Lochovice v raném středověku: hradiště a podhradí, *Archeologie ve středních Čechách* 6, 499–515.
- Lutovský, M. – Michálek, J. 2002: Archeologie knížecího sídla. Halštatský dvorec a slovanské hradiště na Hradci u Němčic. Praha.
- Lutovský, M. – Smejtek, L. 1988: Výzkum slovanského pohřebiště u Tušovic v roce 1897 ve světle původních zpráv, *Časopis Národního muzea* 157, 149–158.
- Lutovský, M. – Stolz, D. 2001: Hradiště „Šance“ u Březnice (okr. Příbram) ve světle nových nálezů, *Archeologie ve středních Čechách* 5, 565–578.
- Mašek, N. 1965: Nález karolinské mince na slovanském hradišti v Šárce, *Pražský sborník historický* 1965, 125.
- Měřínský, Z. 2006: České země od příchodu Slovanů po Velkou Moravu II. Praha.
- MMFH I: Magnae Moraviae fontes historici I. Annales et chronicae. Pragae–Brunae 1966.
- Morrison, K. F. – Grunthal, H. 1967: *Carolingian Coinage*. New York.
- Nálezy II: Radoměřský, P. 1956, České, moravské a slezské nálezy údobí denárového. In: Nohejlová-Prátová, E. (ed.), *Nálezy mincí v Čechách na Moravě a ve Slezsku*. 2. díl. Praha.
- Olmerová, H. 1959: Slovanské pohřebiště v Radčicích, okr. Příbram, *Památky archeologické* 50, 227–245.
- Píť, J. L. 1909: Starožitnosti země České III. 1. Čechy za doby knížecí. Praha.
- Pošvář, J. 1959: Měnové poměry v St. Gallen v 8. až 9. století, *Numismatické listy* 14, 134–136.
- Profantová, N. 1998: Problém importů a rekonstrukce cest v 8.–9. století, *Archaeologia historica* 23, 79–88.
- Profantová, N. – Stolz, D. 2007: Nákončí z doby avarské ze Skočic, okr. Strakonice, *Archeologické výzkumy v jižních Čechách* 20, 407–410.
- Prou, M. 1896: *Catalogue des monnaies francaises de la bibliothèque Nationale, les monnaies carolingiennes*. Paris.
- Reuter, T. 1984: Plunder and Tribute in the Carolingian Empire, *Transactions of the Royal Historical Society, Fifth Series*, 35, 1985, 75–94.
- Sejbal, J. 1997: *Základy peněžního vývoje*. Brno.
- Slabina, M. 2011: Nálezy pravěké keramiky z hradiště Hradec u Hudčic, okr. Příbram, *Archeologie ve středních Čechách* 15, 307–312.
- Sláma, J. 1988: Střední Čechy v raném středověku III. *Archeologie o počátcích přemyslovského státu*. Praehistorica 14. Praha.
- Sláma, J. 2001: K problému historické interpretace archeologických výzkumů staroslovanských hradišť v Čechách, *Archeologie ve středních Čechách* 5, 533–546.
- Sláma, J. 2003: Ještě jednou o Canburgu, *Archeologické rozhledy* 55, 388–393.
- Stolz, D. 2005: Hořovicko v raném středověku. In: Metlička, M. (ed.), *Archeologie doby hradištní v Čechách*. Plzeň, 180–202.
- Suchodolski, S. 1987: Die Hauptprobleme der karolingischen Münzprägung, *Litterae Num. Vidnobilenses* 3, 289–309.
- Tomková, K. 1998: Bernstein im frümittelalterlichen Böhmen, *Památky archeologické* 89, 64–103.
- Třeštík, D. 1997: *Počátky Přemyslovců. Vstup Čechů do dějin (530–935)*. Praha.
- Třeštík, D. 2001: *Vznik Velké Moravy. Moravané, Čechové a střední Evropa v letech 791–871*. Praha.
- Turek, R. 1946: Slovanské mohyly u Pňovic, *Památky archeologické* 42, 105–122.
- Turek, R. 1948: *Posvátný háj na Chocholeku u Pňovic*. Praha.
- Turek, R. 1958: *Slawische Hügelgräber in Südböhmen. Fontes archaeologici Pragenses* 1. Pragae.
- Turek, R. 1965: Nejstarší Slované na Březnicku. In: *Březnický sborník* 1. Březnice, 10–14.

DER FUND DER DENARE VON KARL DER GROSSE AUS DEM BURGWALL HRADEC BEI HUDČICE, BEZ. PŘÍBRAM

Auf dem Fundort Hradec bei Hudčice (Katastralggebiet Martinice, Bez. Příbram) – dem archäologisch wenig bekannten Burgwall – auf der Grenze Mittel- und Südböhmens, wo nur einige archäologische Spuren erhalten blieben, wurden vier Denare von Karl der Große in den Jahren 2007–2008 gefunden. Die Fundumstände der illegalen Untersuchung mit Metalldetektoren sind leider unklar. Alle Münzen stammen aus der Münzwerkstatt in lombardischer Pavia, die in der Zeit von Karl der Große mit ihrer Produktion zu den ausdrucksvollsten Münzwerkstätten des Frankenreiches gehörte. Die Münzen gehören zum zweiten Typ der Denare von Karl der Große und ihre Prägung kann in die Jahre 793/4–812, d.h. nach der großen Reform im Jahre 793 datiert werden.

Von dem Burgwall hat die archäologische Literatur Kenntnis vom Anfang des 20. Jahrhunderts. Seine Disposition sowie sein genauer Umfang sind in Gegenwart leider unbekannt. Die Spuren nach der Befestigung sind nicht deutlich. Überdies wurde die ursprüngliche Situation durch die neuzeitliche Steinbrechung vernichtet, da auch die ausdrucksvollsten Reste der Fortifikation offenbar weg transportiert wurden. Der ursprüngliche Umfang des Burgwalls war offensichtlich zirka 0,7 ha. Der Burgwall wurde auf der länglichen Höhenpartie in dem nordwestlichen Teil der Anhöhe sowie auf ihrer leicht abfallenden Umgebung situiert. Aus der Befestigung blieb nur der niedrige Steinwall in dem Ostteil der Anhöhe erhalten. Er wurde bisher nicht untersucht.

Die kleineren Untersuchungen führte Bedřich Dubský auf dem Burgwall in den Jahren 1947 und 1950 durch. Die durch ihn gewonnenen keramischen Funde stammen aus der Späthallstattzeit (Ha D) sowie aus den älteren Phasen des Frühmittelalters. Auf dem Grunde von keramischen Funden sollten die Anfänge hiesiger Besiedlung in dem 8. Jahrhundert gesucht werden. Der Untergang geschah offenbar im Verlaufe des 9. Jahrhunderts oder kurz danach. Die strategische Lage der urgeschichtlichen und frühmittelalterlichen Siedlung auf dem Gipfel der Anhöhe erlaubt – trotz der unklaren gegenwärtigen Situation – eine Voraussetzung der Existenz des befestigten Sitzes von der Elite in beiden historischen Zeitabschnitten.

Hradec bei Hudčice gehörte nicht nach bisherigen Kenntnissen zu den bedeutendsten Zentren in Böhmen. Mit Rücksicht darauf ist die Interpretierung des Fundes von karolingischen Münzen problematisch. In jedem Falle kann der Zusammenhang dieses Fundortes mit der Lage auf dem bedeutenden Weg, der aus dem Donaugebiet über den Gmünder Sattel nach Südböhmen und weiter in den vom genannten Burgwall beherrschten Raum und längs des Flusses Litavka über das Brdy-Bergland in das Zentrum des Kessels Böhmens führte, gesucht werden.

Die Beherrschung Bayerns und die awarischen Kriege am Ende des 8. Jahrhunderts öffneten den Weg für die karolingische Welt in das Mitteldonaugebiet. Die Kämpfer aus Böhmen nahmen vermutlich an der Seite von Karl der Große in den Kämpfen mit Awaren im Jahre 791 teil. Aus diesem Krieg kehrten auch die Truppen von Sachsen und Friesen „per Beehimos“ zurück. Die entdeckten Münzen stehen allerdings nicht in der unmittelbaren Verbindung mit dieser Begebenheit, da die Münzreform nach der in Gegenwart allgemein angenommenen Datierung an der Zeitwende 793/794 verlief. Da die böhmischen Slaven dann auch die Reste vom Khaganat plünderten, wurde die Mehrheit von Gegenständen aus dem Donaugebiet nach Böhmen importiert. Die Ereignisse in den Jahren 805 und 806 können aus unseren Erwägungen auch nicht ausgeschlossen werden. Damals nach dem Doppelseinfall von frankischen Armeen verlor der böhmische Raum seine Unabhängigkeit und war plötzlich unter dem Einfluss des Frankenreiches. Vorwiegend im Fall des zweiten Feldzuges unter der Führung des Sohnes von Karl der Große, dem italienischen König Pippin bietet sich die Verbindung des Ursprungs der Münzen mit der lombardischen Pavia an. Die Anwesenheit von den Münzen konnte auch mit den Handelskontakten Böhmens mit dem Donaugebiet zusammenhängen. Es konnte sich eventuell auch um einen Tribut für das Reich handeln. Der präsentierte Fund belegt auf jeden Fall die Kontakte Böhmens mit dem bayerischen Donaugebiet am Anfang des 9. Jahrhunderts. Solche Kontakte wurden ohne Zweifel eng mit der herrschenden Elite des Stammes von Tschechen verbunden.

Abb. 1. Hradec bei Hudčice. Oben die Lage des Fundortes auf der Karte der Tschechischen Republik. Unten die Umgebung von Březnice mit den Burgwällen Hradec bei Hudčice (1) und Šance bei Březnice (2)

Abb. 2. Hradec bei Hudčice. Denare von Karl der Große

Abb. 3. Hradec bei Hudčice. Der Ausschnitt aus der Karte

Abb. 4. Hradec bei Hudčice. Die Anhöhe mit dem Burgwall vom Südwesten – dem in der damaligen Zeit am besten zugänglichen Richtung

Abb. 5. Hradec bei Hudčice. Der südöstliche Hang des Burgwalls. Der wahrscheinliche Fundort der karolingischen Münzen

Abb. 6. Hradec bei Hudčice. Das Kreuz bezeichnet den wahrscheinlichen Fundort der Münzen. Die Ellipse bildet den ungefähren Umfang des Höhenplateaus ab. Der ungefähre Verlauf des Walles, der in den vierziger

Jahren des 20. Jahrhunderts von B. Dubský rekognosziert wurde, ist punktiert dargestellt

Abb. 7. Hradec bei Hudčice. Der schematische Plan des Burgwalls hat B. Dubský in den vierziger Jahren ausgefertigt

Abb. 8. Hradec bei Hudčice. Der Bruchstück des Vorratsgefäßes, 12.–13. Jahrhundert

Abb. 9. Hradec bei Hudčice. Die frühmittelalterliche Keramik aus der Untersuchung von B. Dubský im Jahre 1947

Abb. 10. Hradec bei Hudčice. Die frühmittelalterliche Keramik aus der Untersuchung von B. Dubský im Jahre 1950

Abb. 11. Hradec bei Hudčice. Die in Gegenwart nicht erhaltene frühmittelalterliche Keramik aus der Untersuchung von B. Dubský im Jahre 1950

Abb. 12. Die Münzwerkstätten von Karl der Grosse nach der Reform im Jahre 793