

BOHATÝ DĚTSKÝ KOSTROVÝ HROB Z MLADŠÍ DOBY ŘÍMSKÉ V KVĚTNICI, OKR. PRAHA-VÝCHOD

Eduard Droberjar – Pavel Snítily

V krátkém časovém intervalu tří let po objevení dvou bohatých ženských kostrových hrobů z mladší doby římské ve středních a východních Čechách, tj. v Hostivici a ve Slepoticích (*Beková – Droberjar 2005*), se podařilo v roce 2006 zachránit další bohatý kostrový hrob na katastru středočeské obce Květnice. Nález je o to zajímavější, že se tato lokalita, na rozdíl od jiných hrobových nalezišť obdobného charakteru z mladší doby římské, nachází v mikroregionu mezi Rokytkou a Výmolou, ve kterém nebylo dosud podrobně zdokumentováno osídlení z doby římské (*Venclová a kol. 2008, 20, obr. 11*).

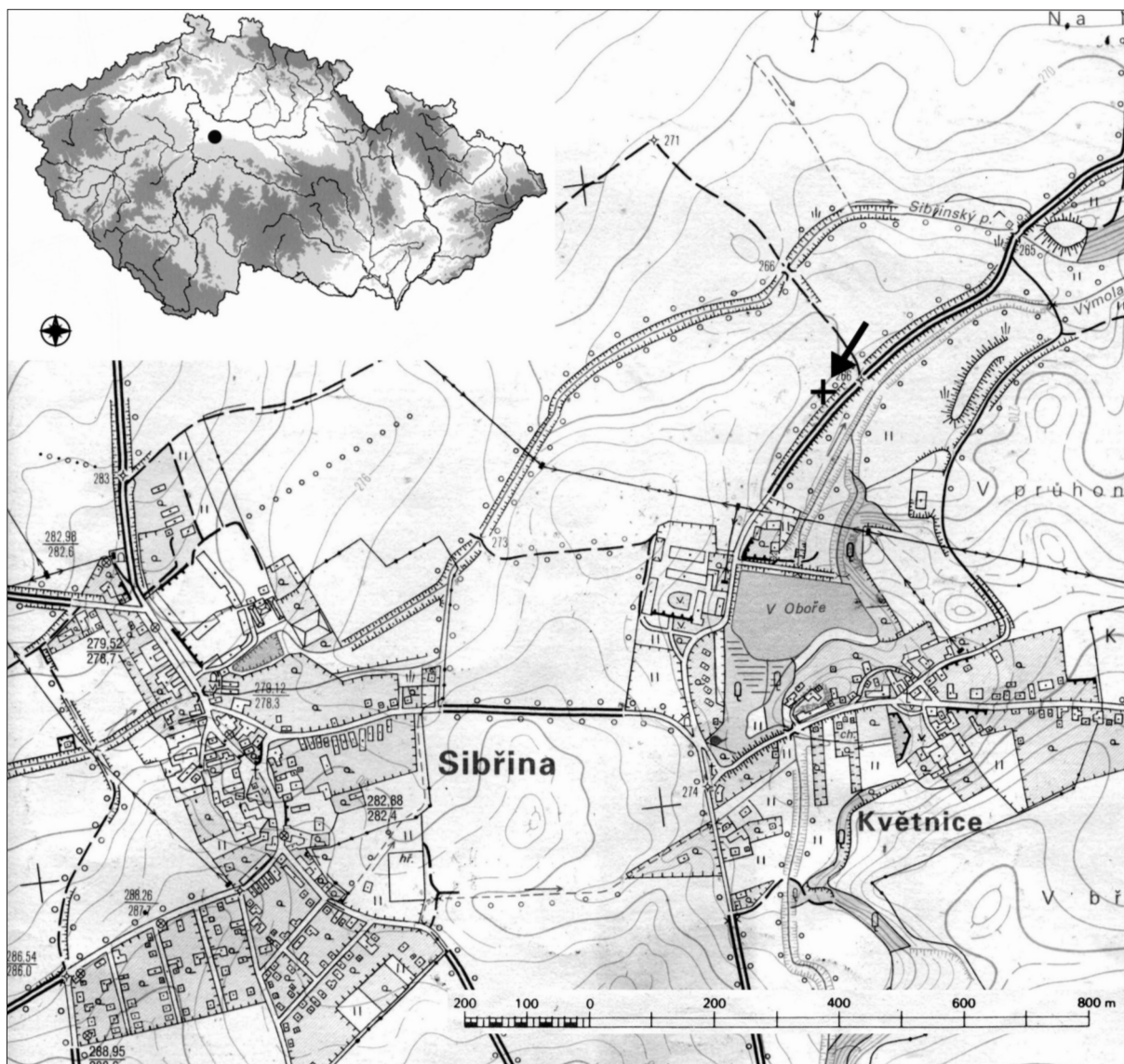
ARCHEOLOGICKÉ AKTIVITY NA LOKALITĚ

Při rozsáhlé výstavbě nové obytné zóny v poloze „Za Mlýnem“ mezi obcemi Květnice a Sibřina, okres Praha-východ, je od roku 2002 prováděn Městským muzeem v Čelákovicích záchranný archeologický výzkum (*obr. 1*). Část plochy bylo možné komplexně prozkoumat při výstavbě komunikací, bytových domů a řadových rodinných domů. Závěrečná fáze záchranného archeologického výzkumu probíhá při individuální výstavbě rodinných domů. V roce 2006 byl při záchranném archeologickém výzkumu v prostoru budoucího bytového domu (*obr. 2*) odkryt kostrový hrob z mladší doby římské s výbavou, kterou je možno považovat za bohatou. Do roku 2010 bylo v poloze „Za Mlýnem“ plošně nebo částečně odkryto a zdokumentováno 1611 objektů. Nalezené archeologické situace a z výplní objektů získané artefakty a ekofakty, dokládají intenzivní osídlení sledovaného prostoru zejména v neolitu (období kultury s lineární a vypíchanou keramikou), mladší době bronzové (knovízská kultura, štítarská kultura) a době římské. Prozkoumány byly také sídlištní objekty ze starší a střední doby bronzové (únětická a mohylová kultura) a část cesty ze 17. století. V prostoru budoucích komunikací a řadových domů nebo v základových pasech pro rodinné domy byly zdokumentovány kulové jámy, zásobní jámy, výrobní objekty, žárové hroby, kostrové hroby, hliníky a další sídlištní, blíže nezařaditelné objekty (*Špaček – Snítily 2004, 166–167; tíž 2005, 151; tíž 2006, 154–155; Snítily 2007a, 16–17; Venclová a kol. 2008, 21*). K nejvýznamnějším archeologickým památkám odkrytým na katastrálním území obce Květnice patří částečně prozkoumané žárové pohřebiště z období kultury s vypíchanou keramikou. V prostoru pohřebiště byl nalezen fragment zoomorfí nádoby, který v rámci České republiky patří k výjimečným artefaktům (*Snítily 2007b, 762–778*). V místě stavby budoucího řadového domu byl odkryt objekt z mladší doby bronzové obsahující ve zlomcích minimálně 39 keramických nádob, části skeletů nejméně šesti lidí a další artefakty a ekofakty. Lze se domnívat, že archeologická situace je pozůstatkem události spojené s určitými rituálními praktickými (*Špaček – Bouzek – Koutecký – Kyselý – Stloukal 2008, 253–266*).

Do konce 20. století nebylo katastrální území obce Květnice archeologicky téměř sledováno. Kromě náhodného nálezů neolitických kamenných nástrojů v roce 1896 a orientačního popisu blíže nedatovaných pravěkých objektů narušených výkopem pro plynovodní potrubí při silnici Sibřina–Sluštice se nevelký zájem archeologů soustředil pouze na zbytky středověkého hradu v intravilánu obce (*ADČ 2009*).

POLOHA A GEOLOGICKÁ STAVBA

Katastrální území obce Květnice leží nedaleko města Úvaly přibližně 15 km východně od Prahy. Sledovaný prostor v poloze „Za Mlýnem“ při severním okraji obce Květnice je ze severu ohraničen Sibřinským potokem, z jihu pak lokalitu obtéká říčka Výmola. V roce 2006 probíhal archeologický výzkum při vý-



Obr. 1. Květnice, okr. Praha-východ. Výřez z mapy s vyznačením místa nálezu



Obr. 2. Květnice, okr. Praha-východ. Plocha výzkumu s vyznačením polohy kostrového hrobu (obj. č. 1153)

stavbě bytového domu v severovýchodní části sledovaného území na stavební parcele číslo 695/368. Zkoumaný prostor se nacházel na mírném, k jihovýchodu klesajícím svahu v nadmořské výšce kolem 269 m. Povrch byl kryt drnem, pod nímž následovala světle nebo tmavě hnědá vrstva hlíny různé mocnosti. Do této vrstvy již zasahovaly některé archeologické situace. Podloží tvořila zvětralá břidlicová skála, místy s vystupující žlutou spraší s příměsí písku.

METODA VÝZKUMU

Stavba bytového domu byla rozdělena na dvě etapy, kterým předcházela záchraná archeologická výzkum. V první etapě byl stavební technikou skryt na podloží prostor o rozloze přibližně 350 m². Plocha byla skryta pomocí bagru s rovnou lžící za dohledu archeologa. Na skryté ploše bylo po ručním začátní míst s nedostatečně sejmutou ornici identifikováno 42 objektů zahloubených do podloží. Převážnou většinu nalezených objektů tvořily kule jamky. Objekty byly plošně odkryty a zdokumentovány.

Již při snímání ornice stavební mechanizací byl odkryt kostrový hrob. Vzhledem k malé mocnosti ornice v místě pohřbu byly ostatky i hrobová výbava částečně zničeny orbou. V malé míře také došlo k jejich narušení při skrývce. Artefakty a ekofakty z výplně objektu jsou zapsány ve sbírkách Městského muzea v Čelákovcích pod přírůstkovým č. 55/2006 a uloženy pod inventárními č. A 191974–191976, A 191999–192001, A 192006–192040.

KOSTROVÝ HROB Z MLADŠÍ DOBY ŘÍMSKÉ (OBJEKT Č. 1153)

Ostatky pohřbeného jedince byly pravděpodobně uloženy do mělké nepravidelné prohlubně s mírně šikmými stěnami o rozměrech 130 × 95 cm, hluboké okolo 7 cm, orientované delší osou ve směru SZ–JV. Hrany objektu byly na špatně čitelném podkladu obtížné rozpoznatelné. Prohlubeň byla vyplněna světle hnědou hlínou s četnými úlomky břidlice. Tvar a rozměry zahloubení je nutné považovat pouze za orientační. Tato prohlubeň mohla být součástí větší hrobové jámy nezasahující do podloží. Z kosterních pozůstatků se zachovaly části lebky, několik obratlů, úlomky žeber a zlomky kostí horních končetin. V hrobě bylo pohřbeno dítě ve věku okolo 2 let. Antropologický posudek je přiložen na konci příspěvku.¹ Podle polohy lebky a zbytků páteře a rovněž podle uložení keramických nádob za hlavou lze usuzovat na SZ–JV orientaci těla pohřbeného jedince. Společně s ostatky byla do hrobu vložena luxusní pohřební výbava (stříbrná spona a jantarové korálky). Stříbrná spona s podvázanou nožkou zdobená pozlaceným stříbrným plechem spočívala u levého ramene v těsné blízkosti zbytků krčních obratlů (1). Na pravém rameni u částečně zachovalých krčních obratlů byla odkryta bronzová spona s podvázanou nožkou (2). V prohlubni bylo nalezeno 35 jantarových korálků kruhového a osmičkovitého tvaru (3), zcela jistě z náhrdelníku. Největší koncentrace korálků pochází z prostoru mezi krčními obratli a lebkou pohřbeného jedince. Další korálky byly rozptýleny pod lebkou a v jejím okolí. Pouze jeden korálek byl vyzvednut ve vzdálenosti přibližně 25 cm od lebky. Dislokace korálků z původního místa uložení na hrdle pohřbeného dítěte mohla být způsobena z části orbou, z části pak tafonomickými procesy a bioturbantami. Nelze vyloučit, že některé korálky byly z hrobu přemístěny orbou a nebyly nalezeny. Mezi korálky byl při preparaci v laboratoři nalezen drobný železný kroužek (7). Je



Obr. 3. Květnice, okr. Praha-východ. Kostrový hrob (objekt č. 1153) po částečném vypreparování. Pohled shora. Foto J. Špaček

¹ Antropologický materiál určil Jaroslav Špaček z Městského muzea v Čelákovcích, za což mu autoři děkují.

možné, že byl součástí spínacího mechanismu náhrdelníku. Při SZ stěně byly nalezeny části tři keramických nádob (4–6). Jedna z nádob byla přibližně z 50 % mimo prohlubeň s ostatky (*obr. 3; fototab. 12:4*).

Soupis nálezů z kostrového hrobu (obj. 1153) – *obr. 4*

1. Jednodílná stříbrná spona s podvázanou nožkou Almgren 166, se zdobenými perlovcovými drátky (tzv. uherský typ). Podélně fasetovaný lučík, čtyřnásobné podvázání, 7 perlovcových drátků původně pozlacených (na spodním drátku ještě patrné zbytky zlacení), 3 lisované stříbrné pozlacené plíšky (manžetky): horní – tři linie otisků (perlovcový, spirálový a perlovcový), prostřední – dvě linie otisků (spirálový a perlovcový) a spodní – dvě linie otisků (spirálový a perlovcový). Celá zachovalá, funkční. D = 4,8 cm; inv. č. A 192000; *obr. 4:1; fototab. 12:1*.

2. Jednodílná bronzová spona s podvázanou úzkou nožkou a s úzkým páskovým lučíkem Almgren 158, se šestnáctisobným podvázáním. Celá zachovalá, funkční, zelená patina. D = 5,1 cm; inv. č. A 191999; *obr. 4:2; fototab. 12:2*.

3. 35 jantarových korálek tmavě červené barvy:

– 29× ploché kruhové korálky („scheibenförmige Perle“) typu TM 388: \varnothing 1,00 cm; inv. č. A 192007; *obr. 4:3/7; \varnothing 1,05 cm; inv. č. A 192008; obr. 4:3/8; \varnothing 1,00 cm; inv. č. A 192009; obr. 4:3/9; \varnothing 1,00 cm; inv. č. A 192010; obr. 4:3/10; \varnothing 1,10 cm; inv. č. A 192011; obr. 4:3/11; \varnothing 1,00 cm; inv. č. A 192012; obr. 4:3/12; \varnothing 1,20 cm; inv. č. A 192013; obr. 4:3/13; \varnothing 1,20 cm; inv. č. A 192015; nekresleno; \varnothing 1,15 cm; inv. č. A 192016; obr. 4:3/14; \varnothing 1,05 cm; inv. č. A 192017; obr. 4:3/15; \varnothing 0,95 cm; inv. č. A 192018; obr. 4:3/16; \varnothing 1,05 cm; inv. č. A 192019; obr. 4:3/17; \varnothing 1,05 cm; inv. č. A 192020; obr. 4:3/18; \varnothing 1,20 cm; inv. č. A 192021; obr. 4:3/19; \varnothing 1,05 cm; inv. č. A 192022; obr. 4:3/20; \varnothing 1,10 cm; inv. č. A 192023; obr. 4:3/21; \varnothing 1,15 cm; inv. č. A 192024; obr. 4:3/22; \varnothing 1,15 cm; inv. č. A 192028; obr. 4:3/23; \varnothing 1,15 cm; inv. č. A 192029; obr. 4:3/24; \varnothing 1,00 cm; inv. č. A 192030; obr. 4:3/25; \varnothing 0,95 cm; inv. č. A 192031; obr. 4:3/26; \varnothing 1,00 cm; inv. č. A 192033; obr. 4:3/27; \varnothing 0,95 cm; inv. č. A 192034; obr. 4:3/28; \varnothing 0,90 cm; inv. č. A 192035; obr. 4:3/29; \varnothing 1,00 cm; inv. č. A 192036; obr. 4:3/30; \varnothing 1,00 cm; inv. č. A 192037; obr. 4:3/31; \varnothing 1,00 cm; inv. č. A 192038; obr. 4:3/32; \varnothing 1,05 cm; inv. č. A 192039; obr. 4:3/33; \varnothing 1,00 cm; inv. č. A 192040; obr. 4:3/34.*

– 6× osmičkovité závěskovité korálky („achterförmige Anhänge“): 4× typ TM 465: d = 1,15 cm; inv. č. A 192001; *obr. 4:3/1; d = 1,90 cm; inv. č. A 192025; obr. 4:3/3; d = 2,20 cm; inv. č. A 192026; obr. 4:3/4; d = 1,80 cm; inv. č. A 192027; obr. 4:3/6. 2× typ TM 471, z toho 1× 471f: d = 2,10 cm; inv. č. A 192014; obr. 4:3/2; 1× 471e: d = 2,10 cm; inv. č. A 192032; obr. 4:3/5. Fototab. 12:3.*

Tři keramické nádoby, resp. jejich spodní části:

4. Miska na nožce ze středně zrnitého materiálu (příměs písku) a s hladkým šedohnědým povrchem. Spleno ze sedmi fragmentů. Pd = 6,8 cm; přír. č. 55/06; *obr. 4:4*.

5. Miska se zaobleným dnem ze středně zrnitého materiálu (příměs písku) a s hladkým tmavě šedým povrchem. Spleno ze třinácti fragmentů. Pd = 7 cm; přír. č. 55/06; *obr. 4:5*.

6. Spodní část nádoby neurčitelného tvaru z velmi hrubého materiálu (s kamínky) a s hrubým nerovným šedohnědým povrchem. Výzdobu po celém obvodu nádoby tvoří svíslé a šikmé linie dvojířných nehtových vrypů v tzv. větvičkovitém motivu. Spleno ze sedmnácti fragmentů. Pd = 8,8 cm; přír. č. 55/06; *obr. 4:6*.

7. Drobný železný kroužek, \varnothing 0,80 cm; inv. č. A 192006; *obr. 4:7*.

ZHODNOCENÍ

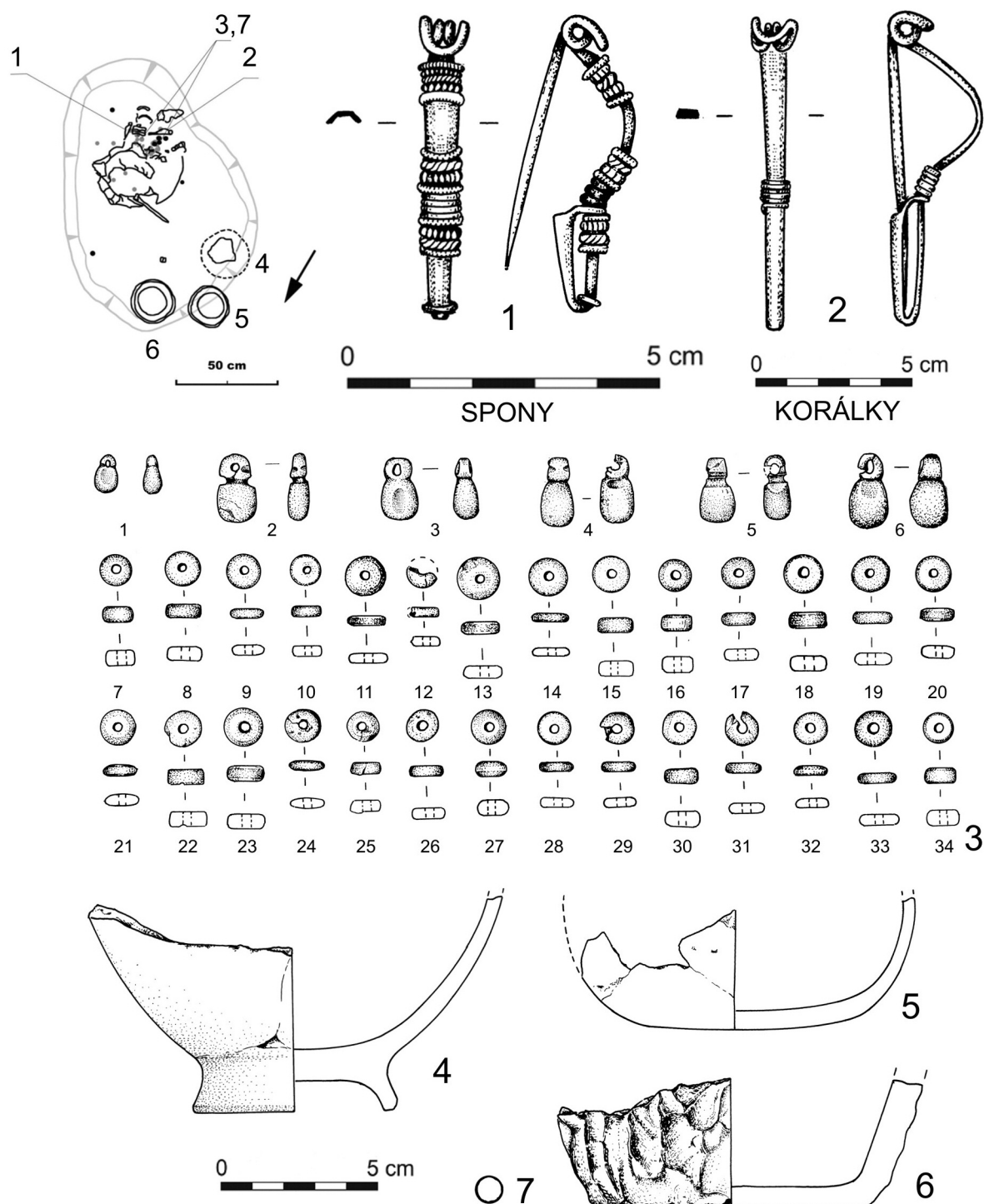
Stříbrná spona s podvázanou nožkou tzv. uherského typu (Almgren 166)

V kostrovém hrobě v Květnici se našly dvě spony s podvázanou nožkou: bronzová typu A. 158 (*obr. 4:2; fototab. 12:2*) a stříbrná typu A. 166 (*obr. 4:1; fototab. 12:3*). Zatímco bronzové spony A. 158 s úzkou nožkou patří k běžným spínadlům s dlouhým časovým rozsahem v rámci 3. a 4. století (*Peškař 1972, 110–112*), spony A. 166 jsou méně časté. V literatuře, kde jsou nazývány tzv. uherským typem, se jim věnovali T. Kolník (1965, 204, 226, pozn. 287), I. Peškař (1972, 112–113, Taf. 30) a v poslední době zejména M. Mączyńska (2001, 81–82, 54–89, Abb. 2 a 4). Shodně konstatují jejich hlavní koncentraci v Potisí, tedy hlavně v prostředí sarmatské kultury. Kromě toho se vyskytují také v kultuře černachovské, wielbarské, przeworské a u polabských Germánů (*Mączyńska 2001*). M. Mączyńska (2001, 81) rozlišuje dvě varianty typu Almgren 166: s podélně fasetovaným lučíkem (*o. c.*, 81, Abb. 2:8,10) a s lučíkem bez podélného fasetování. Spona z Květnice náleží k první variantě. Existují i různé další varianty podvázaných spon, všechny jsou jednodílné, jen jedna je dvojdílná (*obr. 6:5*). Některé mají odlišně zakončenou nožku (Stráže, hr. I a Očkov), a to kuličkou, kde podvázání je jen naznačeno (*Mączyńska 2001, 80, Abb. 2:13*) nebo lichoběžníkovitým rozšířením (*o. c.*, 80, Abb. 2:14). M. Mączyńska (*o. c.*, 82) hovoří dokonce o tzv. slovenské variantě, i když v zásadě nejde o podvázané spony.

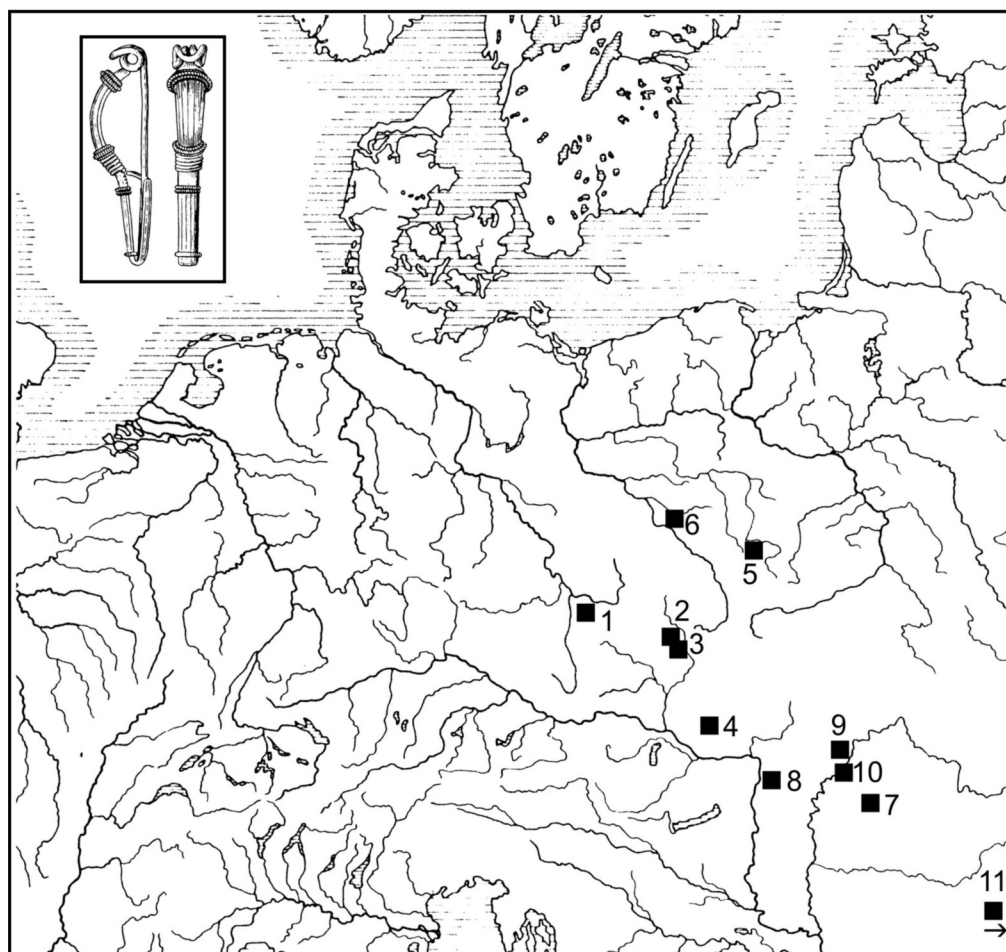
Spínadlo z drahého kovu v hrobě je vždy spojeno s osobou vyššího společenského postavení. Spona z Květnice patří navíc k nejluxusnějším exemplářům mezi A. 166, a to zejména vzhledem k výzdobě pomocí lisovaných zlacených plíšků (manžet). Tato výzdoba („Preßblechmanschette“) je ostatně poprvé

doložena právě na podvázaných sponách Almgren 166. Zmíněný způsob výzdoby, známý už od starší doby římské (von Carnap-Bornheim 1994, 102–103) a charakteristický zejména pro mladší dobu římskou (von Carnap-Bornheim – Ilkjær 1996, 395–400), se objevuje na samostřílových sponách Almgrenovy VI. skupiny 2. série: hlavně na sponách štítkovitých, dvojdílných s podvázanou nožkou nebo tzv. polabských s klínovitou nožkou (Kolník 1964, 424, obr. 7; Schmidt 1982, 201, Abb. 14:1; Blažek 1995, 145, Abb. 8:12; Voß – Hammer – Lutz 1998, Taf. 52, 67:4–5; Droberjar 2007, 93, Abb. 1:12; Quast 2009, 43, Abb. 64:11–12).

T. Kolník a I. Peškař datují podvázané spony A. 166 do 3. století (stupně C1–C2), zatímco M. Mączyńska (2001, 81) je klade až do rozmezí stupňů C2–D1. Mladší datování potvrzují i nové nálezy z przewor-



Obr. 4. Květnice, okr. Praha-východ. Kostrový hrob (objekt č. 1153). Terénní situace a inventář hrobu.
Kresba M. Fábiková



Obr. 5. Stříbrné spony tzv. uherského typu (A. 166). 1 Květnice (CZ), 2 Kostelec na Hané (CZ), 3 Křenovice (CZ), 4 Veselé (SK), 5 Wrocław-Zakrzów (PL), 6 Mokra (PL), 7 Mezőtúr-Harcsás-zug (H), 8 Ócsa (H), 9 Törökszentmiklós-Surján (H), 10 Újszász (H), 11 Mogoşani (RO)

ských hrobů na lokalitách Mokra (*Biborski 2006*, 181, Abb. 7:1) a Rajbrot (*Biborski – Zagórska-Telega 2007–2008*, 431, 432, Abb. 2:3–4). Navíc v hrobě č. 361 v Mokré byly obdobně jako v Květnici oba typy spon s podvázanou nožkou pohromadě, tj. A. 158 a A. 166.

Soupis stříbrných spon tzv. uherského typu (Almgren 166): obr. 5–6

Česká republika (labsko-germánský okruh):

1. Květnice, kostr. hrob: zlacená stříbrná spona. Obr. 6:1.
2. Kostelec na Hané, žár. hrob 285: *Zeman 1961*, 122, obr. 57:Ba; *Peškař 1972*, 26, Taf. 30:8. Obr. 6:2.
3. Křenovice, kostr. hrob (postříbřená bronzová spona): *Peškař 1972*, 33, Taf. 30:6. Obr. 6:3.

Slovensko (labsko-germánský okruh):

4. Veselé, sídliště: *Kolník 1964*, 423, Abb. 6:1; *tjž 1965*, 205, obr. 12:11. Obr. 6:4.

Polsko (przeworská kultura):

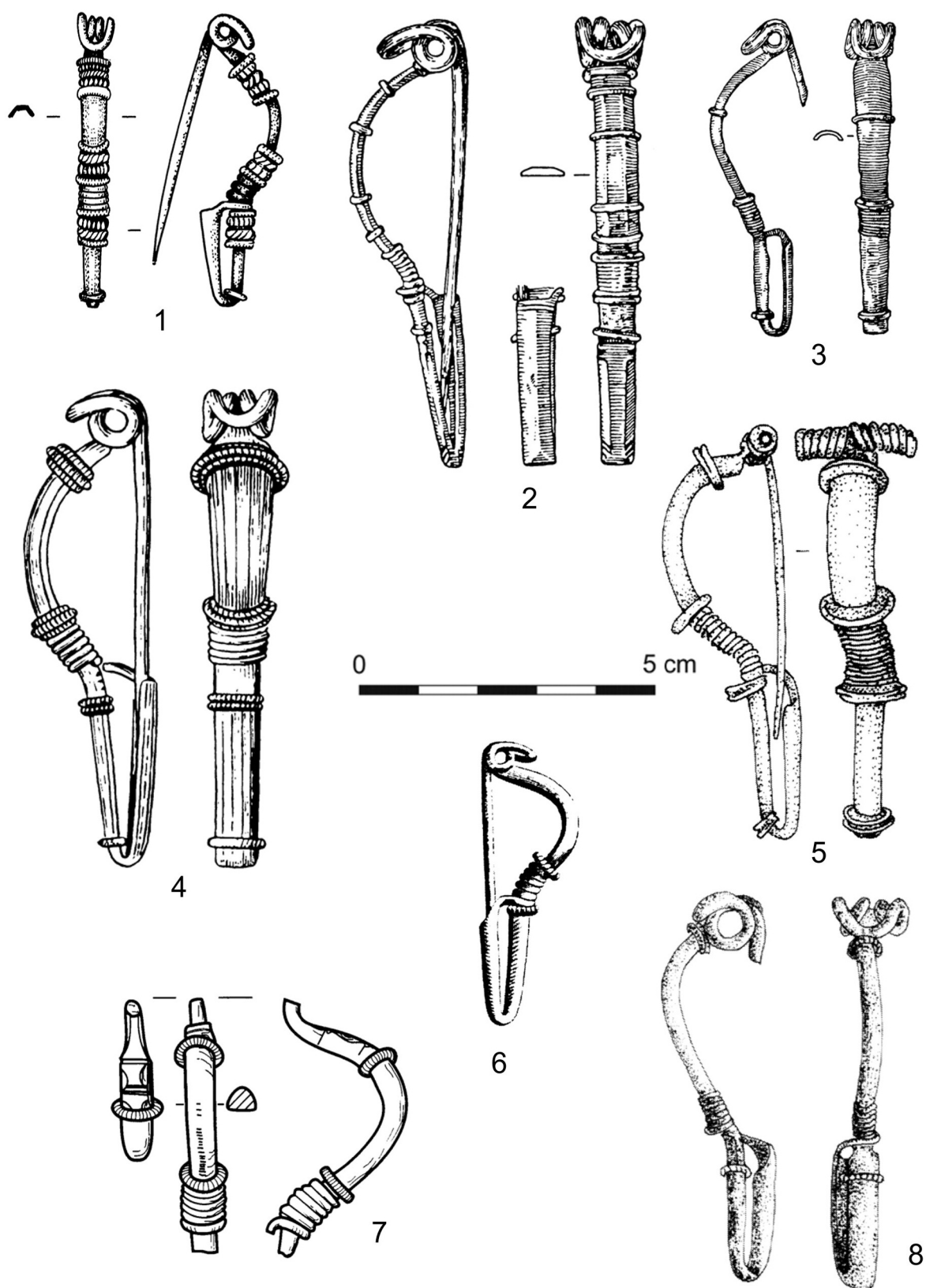
5. Mokra, žár. hrob 333: *Biborski 2006*, 180, Abb. 6:6. Obr. 6:7.
6. Wrocław-Zakrzów, hrob III (A.158/166): *Grempler 1888*, Taf. VIII:4; *Quast 2009*, 43, Abb. 64:8. Obr. 6:6.

Maďarsko (sarmatská kultura):

7. Mezőtúr-Harcsás-zug, z rozrušených hrobů: *Vaday 1989*, 258, Taf. 71:18.
8. Ócsa, hrob 4: *Salamon 1959*, 77, Taf. 7:2.
9. Törökszentmiklós-Surján, hrob 1/1932 a z rozrušených hrobů: *Vaday 1989*, 281, 288, Taf. 145:5, 153:5. Obr. 6:5.
10. Újszász, hrob: *Vaday 1989*, 290, Taf. 155:11. Obr. 6:8.

Rumunsko (čerňachovská kultura):

11. Mogoşani, hrob 57: *Diaconu 1965*, Abb. 1:1.



Obr. 6. Stříbrné spony tzv. uherského typu (A. 166). 1 Květnice (pozlacená), 2 Kostelec na Hané, 3 Křenovice (bronzová postříbřená), 4 Veselá, 5 Törökszentmiklós-Surján, 6 Wrocław-Zakrzów, hr. III (A. 158/166), 7 Mokra, 8 Újszász.
Podle Kolník 1965; Peškař 1972; Vaday 1989; Mączyńska 2001; Biborski 2006



Obr. 7. Křenovice, kostrový hrob. Podle Červinka 1937

Jantarové korálky

Korálky, které se podařily z hrobu vyjmout (35 kusů), mohly a také nemusely představovat konečný počet. Není ani zcela jisté, zda původně do hrobu nebyly vloženy také nějaké drobné skleněné korálky, což bývá v jiných hrobech časté. Dochovalé jantarové korálky patří ke dvěma hlavním skupinám: ploché kruhové (skupina XXX podle M. Mączyńskiej), resp. typ TM 388, které se vyskytují po celou dobu římskou až do počátku doby stěhování národů (*Tempelmann-Mączyńska* 1985, 65–67, 188–189, Taf. 58) a os-

mičkovité závěskovité (skupina LV podle M. Mączyńskiej). Tato druhá skupina je zastoupena typy TM 465 a 471, které jsou příznačné hlavně pro mladší dobu římskou, především pro stupeň C2. Známe je i v C1b, pokračují také do stupně C3, ojediněle do D1 (*Tempelmann-Mączyńska* 1985, 81–86, 193–194, Taf. 70). Na některých osmičkovitých korálcích je zajímavý prvek výzdoby v podobě fasetování, který dosud nebyl na tomto typu korálců sledován. Vyskytuje se na vlastním těle (*obr. 4:3/5*), na závěskovité části (*obr. 4:3/2*) nebo na obém (*obr. 4:3/4*), přičemž fasetování bylo jak na typu TM 465, tak i na typu TM 471.

Společný výskyt plochých kruhových korálců a osmičkovitých korálců z jantaru je zaznamenán ve vícerojích kostrových hrobech (nejčastěji u polabských Germánů), přičemž závěskovité osmičkovité korálky byly původně na šňůře prokládány jedním či více plochými kruhovými korálky, někdy doplněny o skleněné perly, jak ukazují např. nálezy z hrobů: Soběsuky (*Blažek* 1995, 148, Abb. 14), Merseburg-Süd, hr. 56 (*Schmidt* 1982, 209, Abb. 22:1), Dienstedt (*Tempelmann-Mączyńska* 1985, 85, Abb. 15b), Niemburg (*Tempelmann-Mączyńska* 1985, 54, Abb. 9).

Keramika

Hrobovou výbavu tvořily také tři keramické nádoby. V obdobných kostrových hrobech se vyskytuje buď dvojice, trojice, nebo čtveřice nádob, zpravidla za hlavou nebo kolem ní (*Beková – Droberjar* 2005, 432, obr. 29). Zajímavé je zjištění, že tři nádoby se našly v jediném dosud určeném dětském kostrovém hrobě v Libočanech (*Blažek* 1995, 141, 143, Abb. 5). Všechna tři torza nádob z Květnice vykazují charakteristické rysy labsko-germánské keramiky, a to jak podle materiálu a způsobu úpravy povrchu, tak i podle předpokládaných tvarů (miska na nožce) a výzdoby. Misky na nožce se vyskytují v kostrových hrobech na lokalitách Prosmky (*Blažek* 1995, 142, Abb. 3:4), Žiželice (*o. c.*, 151, Abb. 18:17), Slepotic (*Beková – Droberjar* 2005, 405, 415, obr. 4:9), ale i na jiných nalezištích, včetně sídlišť ve druhé polovině 3. a ve 4. století (*Droberjar – Prostředník* 2004, 81–83, obr. 6–11). Poněkud netypicky mezi inventářem kostrového hrobu působí velmi hrubá nádoba s výzdobou v podobě svislých a šikmých linií složených z dvojitých nehtových vrypů (jakýsi motiv větvičky), podle charakteru materiálu spíše příznačná pro sklonek doby římské. Obdobná výzdoba je známá na lokalitách z mladší až pozdní doby římské, a to jak v hrobech, např. z Prosmky (*Blažek* 1995, 144, Abb. 7:5), tak i na sídlišťích: např. Tuchlovice (*Pleiner* 1959, 169, obr. 9:3,6–7,14), Praha-Hloubětín (*Hušták – Jiřík* 2009, 338, tab. 18:1), Praha-Dolní Chabry (*Jiřík – Kostka* 2006, 726, obr. 12:1), Nebovidy (*o. c.*, 739, obr. 21:3).

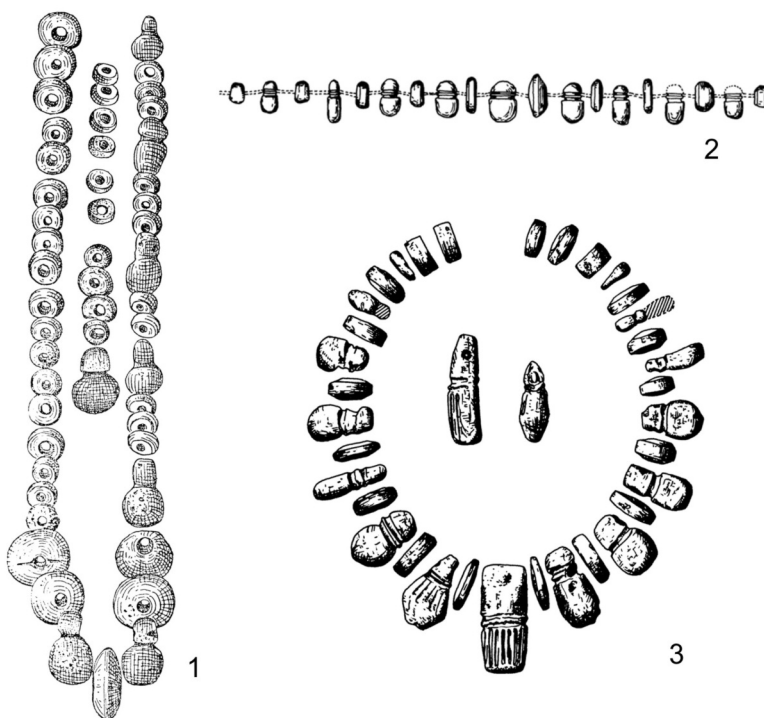
Pohřební rítus

Z kostry se zachovaly jen velmi malé části horní poloviny zemřelého dítěte (viz antropologický posudek), včetně lebky. Podle rozložení ostatků bylo dítě uloženo ve směru SZ–JV. Tato orientace odpovídá labsko-germánskému způsobu pohřbívání. Jelikož nebylo možno přesně určit obrys hrobové jámy, není ani zcela zřejmé, zda kostra ležela v klasické obdélníkové hrobové jámě nebo v komorovém hrobu. Jak už bylo uvedeno výše, jde o druhý dětský kostrový hrob z mladší doby římské v Čechách, po nález ze severozápadočeských Libočan (*Bubeník* 1968; *Blažek* 1995, 141). Podle množství a hlavně kvality milodarů je možné pohřeb zařadit mezi bohaté hroby, do sociální skupiny Ib (*Beková – Droberjar* 2005, 432, obr. 29). V okolí hrobu nebyl zjištěn další pohřeb. Je tedy možné se domnívat, že šlo o samostatný hrob nebo

o součást menšího pohřebiště, kde byly ostatky zemřelých ukládány do mělkých jam nezasahujících do podloží. Výskyt pohřebiště na lokalitě by však měl být doložen výskytem reliktních hrobů v ornici. Tato skutečnost nebyla při skrývce pozorována.

Datování a význam hrobu

Na základě spon a korálek můžeme dětský kostrový hrob z Květnice datovat do stupně C2 mladší doby římské, tj. do druhé poloviny 3. století nebo do období kolem roku 300. Podle pohřebního ritu a hrobového inventáře lze hrob považovat za labsko-germánský (svébský). V kombinaci stříbrné podvázané spony A. 166 s labsko-germánskou keramikou má nejblíže ke kostrovému hrobu z Křenovic na Hané (obr. 7), ve kterém byla objevena labsko-germánská keramika imitující římské poháry se zprohýbanými stěnami s analogiemi ve středním Německu a postříbřená spona s podvázanou nožkou uherského typu (Červinka 1937, obr. 14; Tejral 1975, 36, 38, Taf. 8:1–4). Spony tohoto typu se vyskytly spolu s jantarovými korálky TM 471 v kostrovém hrobu na lokalitě Kietrz (Gedl 1988, 157, 159–160, ryc. 34–35). Podvázané spony tzv. uherského typu bývají pokládány za sarmatský prvek, vzhledem k jejich hlavnímu rozšíření v Potisí. Lze se tedy domnívat, že také do hrobového celku v Květnici pronikly skrze tuto sponu sarmatské vlivy. Kontakty mezi Germány a Sarmaty jsou nejvíce patrné v mladší době římské hlavně s východními Germány, resp. s Góty (Kokowski 2004). S labsko-germánským okruhem přišli Sarmaté do styku především na konci starší a počátkem mladší doby římské severně středního Podunají (Tejral 2003). Podle spony A. 166 z Květnice můžeme sarmatské prvky u Svěbů sledovat i později, tj. kolem roku 300.

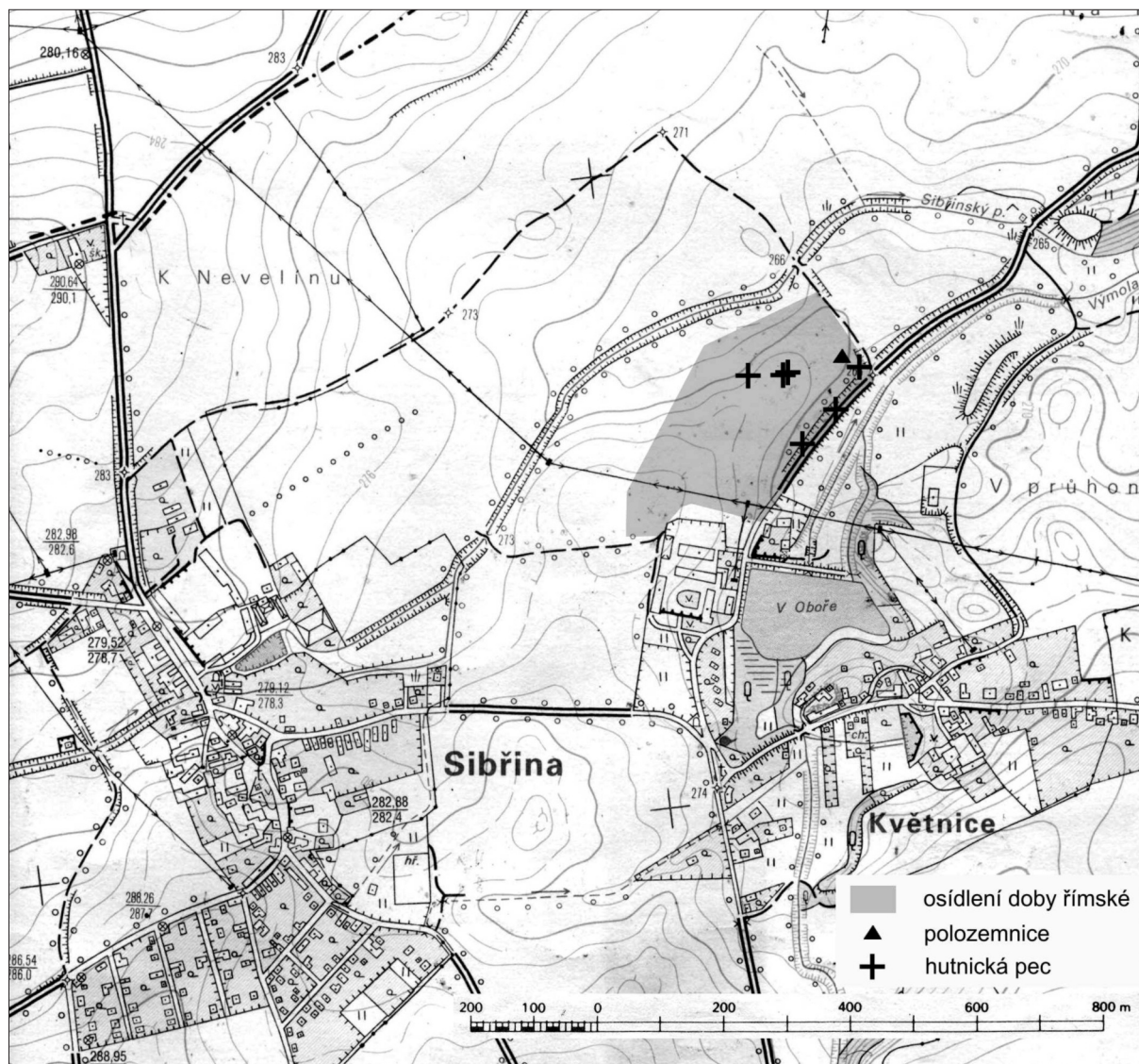


Obr. 8. Analogické jantarové náhrdelníky ze středoněmeckých kostrových hrobů k nálezům z Květnice – kombinace kruhových a osmičkovitých tvarů. 1 Merseburg-Süd, hr. 56, 2 Dienstedt, 3 Niemburg. Podle Schmidt 1982 a Tempelmann-Mączyńska 1985

ZÁVĚR

Charakter milodarů svědčí o ženském pohlaví pohřbeného jedince (dítěte). Podle množství milodarů je možné zařadit kostrový pohřeb mezi bohaté hroby, do sociální skupiny Ib (Beková – Droberjar 2005, 432, obr. 29). Výskyt takto bohatě vybaveného hrobu dítěte je v Čechách výjimečný. Hrobový celek, datovaný do stupně C2, obsahoval torza tří labsko-germánských keramických nádob, stříbrnou zlacenou sponu s podvázanou nožkou tzv. uherského typu, bronzovou podvázanou sponu A. 158 a jantarové korálky. Přičemž stříbrná spona patří k sarmatskému prvku a mezi obdobnými exempláři v barbariku je nejluxusnější.

V okruhu o poloměru přibližně 200 m v okolí hrobu bylo prozkoumáno 6 hutnických pecí, poloza-hloubené obydlí a sídlištní jámy z mladší doby římské (obr. 9, nepubl. výzkum, P. Snítily). Podle dosud nezpracované sídlištní keramiky nelze nálezy přesněji v rámci mladší doby římské datovat. Pokud by však keramický materiál prokázal osídlení i ve stupni C2, pak by kostrový hrob v Květnici byl prvním dokladem rituálního pohřbu v hrobové jámě na soudobém sídlišti. Dosud známé kostrové pohřby Svěbů na soudobých sídlištech mají odlišný charakter (Droberjar 2010).



Obr. 9. Květnice, okr. Praha-východ. Rozsah předpokládaného osídlení z doby římské s hutnickými pecemi a s polozemnicí

PŘÍLOHA

Květnice, okr. Praha-východ: antropologické určení kosterního nálezu (obj. č. 1153)

Květnice 2 – Za Mlýnem, ppč. 695/368, 12. června 2006

Po sejmutí ornice a podorničí pomocí mechanizace byly na uvedeném pozemku mj. zjištěny z části dochované kosterní pozůstatky nedospělého jedince s průvodním materiálem (spony, korále, keramika). Po vypreparování, provedené dokumentaci a laboratorním ošetření lze na základě dochované části kosterního nálezu konstatovat: Ve fragmentech různé velikosti zachována podstatná část lebky, pravá polovina maxily se zuby i1, i2, c, m1, m2 a volně z porušeného lůžka vypadlý M1 a z levé poloviny maxily volný i2. Z mandibuly je dochován jen zlomek horní části pravého ramene s kloubní hlaví, ostatní chybí.

Z postkranálního skeletu je zachováno: 1. z krční páteře část atlasu, neúplný axis a následujících 5 krčních obratlů; 2. z hrudní páteře je dochován 1 neúplný obratel; 3. z kostry hrudníku 2 zlomky žeber; 4. z horních končetin ulna z pravé ruky, zlomek hlavičky humeru a 3 malé zlomky scapuly.

Závěr: Kosterní pozůstatky náleží dítěti – inf. 1 (podle první dentice se jedná o stáří kolem 2 let).

Jaroslav Špaček, Městské muzeum v Čelákovících, Na Hrádku 464, 250 88 Čelákovice

PRAMENY A LITERATURA

- ADČ 2009: Archeologická databáze Čech (verze dat k roku 2009).
- Almgren, O. 1923: Studien über Nordeuropäische Fibelformen der ersten nachchristlichen Jahrhunderte mit Berücksichtigung der provinzial-römischen und südrussischen Formen. Mannus-Bibliothek 32. Leipzig.
- Beková, M. – Droberjar, E. 2005: Bohatý ženský kostrový hrob z mladší doby římské ve Slepoticích (Pardubický kraj), *Archeologie ve středních Čechách* 9, 401–439.
- Biborski, M. 2006: Die Fortsetzung der Ausgrabungen auf dem Gräberfeld der Przeworsk-Kultur der jüngeren römischen Kaiserzeit und der frühen Völkerwanderungszeit in Mokra, Kr. Kłobuck, Woiw. Śląskie, Fst. 8 Forschungen von 1999–2003, *Recherches Archeologiques de 1999–2003*, 169–189.
- Biborski, M. – Zagórska-Telega, J. 2007–2008: Rajbrot, Fundstelle 4, Powiat Bochnia – Ein Gräberfeld der Völkerwanderungszeit, *Acta Archaeologica Carpatica* 42–43, 429–440.
- Blažek, J. 1995: Die jung- und spätkaiserzeitlichen Skelettgräber in Nordwestböhmen, *Arbeits- und Forschungsberichte zur sächsischen Bodendenkmalpflege* 37, 139–161.
- Bubeník, J. 1968: Pozdně římský nález z Libočan u Žatce, *Archeologické rozhledy* 20, 86–87.
- von Carnap-Bornheim, C. 1994: Zur Entwicklung des germanischen Gold- und Silberschmiedehandwerks vor und nach den Markomannenkriege – Vergoldung, Filigran und Preßblech. In: H. Friesinger – J. Tejral – A. Stuppner (edd.), *Markomannenkriege – Ursachen und Wirkungen*. Spisy Archeologického ústavu AV ČR Brno, Bd. 1. Brno, 199–107.
- von Carnap-Bornheim, C. – Ilkjær, J. 1996: Illerup-Ådal 5–7. Die Prachtausrüstungen. *Jutland Archaeological Society Publications XXV:5–7*. Aarhus.
- Červinka, I. L. 1937: Germáni na Moravě, *Anthropologie* 14, 107–146.
- Diaconu, Gh. 1965: Nou tip de fibula în cuprinsul culturii Sîntana de Mureş-Černjachov, *Studii și Cercetări de Istorie Veche (și Arheologie)* 16, 819–825.
- Droberjar, E. 2007: Neue Erkenntnisse zu den Fürstengräbern der Gruppe Haßleben-Leuna-Gommern in Böhmen, *Přehled výzkumů* 48, 93–103.
- Droberjar, E. 2010: Pohřby Germánů (Markomanů a Kvádů) na sídlištích doby římské a doby stěhování národů. In: *Hroby, pohřby a lidské pozůstatky na pravěkých a středověkých sídlištích*. Živá archeologie, Supplementum 3. Hradec Králové, 153–158.
- Droberjar, E. – Prostředník, J. 2004: Turnov-Maškovy zahrady – germánský dvorec ze 3. století, *Památky archeologické* 95, 31–106.
- Gedl, M. 1988: Obiekty z okresu wpływów rzymskich na cmentarzysku w Kietrzu, woj. Opole. In: *Scripta Archaeologica*. Kraków, 119–198.
- Grempler, W. 1888: Der II. und III. Fund von Sakrau. Berlin.
- Hušták, P. – Jiřík, J. 2009: Osídlení z doby římské v Praze-Hloubětíně „Zahrady nad Rokytkou“. In: M. Karwowski – E. Droberjar (edd.), *Archeologia Barbarzyńców 2008: powiązania i kontakty w świecie barbarzyńskim*. *Collectio Archaeologica Resoviensis* 13. Rzeszów, 305–351.
- Jiřík, J. – Kostka, M. 2006: Germánské sídliště v Dolních Chabrech, *Archeologie ve středních Čechách* 10, 713–742.
- Kokowski, A. 2004: Przyczynę do historii kontaktów Germanów i Sarmatów w świetle badań archeologicznych. In: A. Kokowski (ed.), *Sarmaci i Germanie*. *Studia Sarmatica* 1. Lublin, 11–69.
- Kolník, T. 1964: Honosné spony mladšej doby rímskej vo svetle nálezov z juhozápadného Slovenska, *Slovenská archeológia* 12, 409–446.
- Kolník, T. 1965: K typológii a chronológii niektorých spôn z mladšej doby rímskej na juhozápadnom Slovensku, *Slovenská archeológia* 13, 183–236.
- Mączyńska, M. 2001: Einige Fibeln südlicher Herkunft im Hortfund von Łubiana in Pommern. In: E. Istvánovits – V. Kulcsár (edd.), *International Connections of the Barbarians of the Carpathian Basin in the 1st–5th centuries A.D.* Aszód-Nyíregyháza, 77–93.
- Peškař, I. 1972: Fibeln aus der römischen Kaiserzeit in Mähren. Praha.
- Pleiner, R. 1959: Osada s železárnami z mladší doby římské v Tuchlovicích, *Památky archeologické* 50, 158–196.
- Quast, D. 2009: „Wanderer zwischen den Welten“. Die germanischen Prunkgräber von Stráže und Zakrzów. *Mosaiksteine Forschungen am Römisch-Germanischen Zentralmuseum* Bd. 6. Mainz.
- Salamon, Á. 1959: Sarmatische Funde in Ócsa, *Folia Archaeologica* 11, 75–89.
- Schmidt, B. 1982: Hermunduren – Warnen – Thüringer. Zur Geschichte des 3. bis 5. Jh. im Saalegebiet anhand des birtuellen Gräberfeldes von Merseburg-Süd, *Jahresschrift für mitteldeutsche Vorgeschichte* 65, 173–215.
- Snítílý, P. – Špaček, J. 2006: Archeologické výzkumy Městského muzea v Čelákovicích v roce 2005, *Středočeský vlastivědný sborník* 24, 154–155.

- Snítily, P. – Špaček, J. 2007: Archeologické výzkumy Městského muzea v Čelákovících v roce 2006, Středočeský vlastivědný sborník 25, 116–118.
- Snítily, P. 2007a: Polykulturní lokalita Květnice 2, Zprávy České archeologické společnosti, Supplément 68, 16–17.
- Snítily, P. 2007b: Fragment neolitické zoomorfní nádoby z Květnice, Archeologické rozhledy 59, 762–778.
- Špaček, J. – Bouzek, J. – Koutecký, D. – Kyselý, R. – Stloukal, M. 2008: Nález kultovního objektu z Květnice, okr. Praha-východ, Archeologie ve středních Čechách 12, 253–266.
- Špaček, J. – Snítily, P. 2004: Archeologické výzkumy Městského muzea v Čelákovících v roce 2003, Středočeský vlastivědný sborník 22, 166–167.
- Špaček, J. – Snítily, P. 2005: Archeologické výzkumy Městského muzea v Čelákovících v roce 2004, Středočeský vlastivědný sborník 23, 151.
- Tejral, J. 1975: Die Probleme der späten römischen Kaiserzeit in Mähren. Studie Archeologického ústavu ČSAV v Brně 3/2. Brno.
- Tejral, J. 2003: Zur Frage der germanisch-sarmatischen kulturellen Beziehungen an der Wende von der älteren zur jüngeren Kaiserzeit. In: C. von Carnap-Bornheim (ed.), Kontakt – Kooperation – Konflikt. Germanen und Sarmaten zwischen dem 1. und dem 4. Jahrhundert nach Christus. Schriften des Archäologischen Landesmuseums, Ergänzungsreihe 1 und Veröffentlichungen des Vorgeschichtlichen Seminars Marburg, Sonderband 13. Neumünster, 239–274.
- Tempelmann-Maczyńska, M. 1985: Die Perlen der römischen Kaiserzeit und der frühen Phase der Völkerwanderungszeit im mitteleuropäischen Barbaricum. Römisch-Germanische Forschungen 43. Mainz.
- Vaday, A. H. 1989: Die sarmatischen Denkmäler des Komitats Szolnok. Antaeus, Communicationes ex Instituto Archaeologico Academiae Scientiarum Hungaricae 17–18. Budapest.
- Venclová, N. a kol. 2008: Hutnický region Říčansko. Praha.
- Vofš, H.-U. – Hammer, P. – Lutz, J. 1998: Römische und germanische Bundt- und Edelmetallfunde im Vergleich. Archäometallurgische Untersuchungen ausgehend von elbgermanischen Körpergräbern, Bericht der Römisch-Germanischen Kommission 79, 107–382.
- Zeman, J. 1961: Severní Morava v mladší době římské. Problémy osídlení ve světle rozboru pohřebiště z Kostelce na Hané. Monumenta Archaeologica 11. Praha.

EIN REICH AUSGESTATTETES KINDERKÖRPERGRAB AUS DER JÜNGEREN RÖMISCHEN KAISERZEIT IN KVĚTNICE, BEZ. PRAG-OST

Der Beitrag ist dem Befund des Körpergrabes eines Kindes (Alter zirka 2 Jahre) gewidmet. Das Grab wurde im Jahre 2006 auf dem Fundort Koětnice in Mittelböhmen untersucht. Es umfasste Torsi von drei elbgermanischen keramischen Gefäßen, eine vergoldete Silberfibel mit dem untergebundenen Fuß des sog. ungarischen Typs, eine Bronzefibel mit dem untergebundenen Fuß Almgren 158 und Bernsteinperlen (Abb. 4), wobei die Silberfibel zum sarmatischen Element gehört und die luxuriöse Ware unter den ähnlichen Exemplaren im Barbaricum war (Abb. 5–6). Zum erstenmal wurde die Verzierung aus silbernen und vergoldeten gepressten Blechmanschetten bei der Fibel Almgren 166 (Abb. 4:1) nachgewiesen. Im Fall von den Bernsteinperlen des Typs TM 465 und TM 471 (Abb. 4:3/2, 4, 5) wurde auch erstmals das Facettieren belegt.

Der Charakter von Grabbeigaben zeugt vom Frauengeschlecht der Person – des Kindes. Nach der Anzahl der Grabbeigaben reiht sich die Körperbestattung zu den reichen Gräbern – zur Sozialgruppe Ib (Beková – Droberjar 2005, 432, Abb. 29). Das Vorkommen solches reich ausgestatteten Kindergrabes ist in Böhmen außergewöhnlich. Nach dem Begräbnisritus sowie dem Grabinventar kann das Grab in die Stufe C2 datiert werden, wobei es den elbgermanischen (suebischen) Ursprung hat. Die Kombination der Silberfibel mit dem untergebundenen Fuß Almgren 166 mit der elbgermanischen Keramik nähert sich dem Körpergrab aus Křenovice in der Hanna (Abb. 7), wo die elbgermanische Keramik – die Imitation von römischen Bechern mit verbogenen Wänden – mit den Analogien in Mitteldeutschland und die versilberte Fibel mit dem untergebundenen Fuß des ungarischen Typs entdeckt wurden.

Im Verlaufe der Untersuchung wurde die Besiedlung aus der jüngeren Römerzeit (metallurgische Öfen, eine eingetieft Hütte und Siedlungsgruben) auf dem Fundort nachgewiesen. Nach der bisher nicht-bearbeiteten Siedlungskeramik können die Funde nicht genauer im Rahmen der jüngeren Römerzeit datiert werden. Im Fall, dass die Besiedlung des keramischen Materials auch in der Stufe C2 bewiesen wurde, stellt das Körpergrab in Květnice den ersten Beleg der rituellen Bestattung in der Grabgrube auf der gleich alten Siedlung dar. Die bisher bekannten Körpergräber von den Sueben auf den gleichzeitigen Siedlungen haben den abweichenden Charakter (Droberjar 2010).

Abb. 1. Květnice, Bez. Prag-Ost. Der Ausschnitt aus der Karte mit der Bezeichnung des Fundortes

Abb. 2. Květnice, Bez. Prag-Ost. Die Fläche der Untersuchung mit der Bezeichnung der Lage des Körpergrabes (Objekt Nr. 1153)

Abb. 3. Květnice, Bez. Prag-Ost. Das Körpergrab (Objekt Nr. 1153) nach der teilweisen Präparation. Ansicht von oben

Abb. 4. Květnice, Bez. Prag-Ost. Das Körpergrab (Objekt Nr. 1153). Die Geländesituation und das Grabinventar

Abb. 5. Die Silberfibeln des sog. des ungarischen Typs (Almgren 166). 1 – Květnice (CZ), 2 – Kostelec na Hané (CZ), 3 – Křenovice (CZ), 4 – Veselé (SK), 5 – Wrocław-Zakrzów (PL), 6 – Mokra (PL), 7 – Mezőtúr-Harcsás-zug (H), 8 – Ócsa (H), 9 – Törökszentmiklós-Surján (H), 10 – Újszász (H), 11 – Mogoşani (RO)

Abb. 6. Die Silberfibeln des sog. ungarischen Typs (Almgren 166). 1 – Květnice (die vergoldete Fibel), 2 – Kostelec na Hané, 3 – Křenovice (die versilberte Bronzefibel), 4 – Veselé, 5 – Törökszentmiklós-Surján, 6 – Wrocław-Zakrzów, das Grab Nr. III (Almgren 158/166), 7 – Mokra, 8 – Újszász

Abb. 7. Křenovice, das Körpergrab. Nach Červinka 1937

Abb. 8. Die mit dem Befund aus Květnice analogischen Bernsteinhalsbänder aus den mitteldeutschen Körpergräbern – die Kombination von kreisförmigen und achtförmigen Gestalten. 1 – Merseburg-Süd, das Grab Nr. 56, 2 – Dienststedt, 3 – Niemburg

Abb. 9. Květnice, Bez. Prag-Ost. Der Umfang der vorausgesetzten Besiedlung aus der römischen Kaiserzeit mit den metallurgischen Öfen und dem Grubenhaus

EDUARD DROBERJAR

INSTYTUT ARCHEOLOGII UMCS, PLAC MARIII CURIE-SKŁODOWSKIEJ 4, 20-031 LUBLIN

KATEDRA ARCHEOLOGIE FF UHK, ROKITANSKÉHO 62, 500 03 HRADEC KRÁLOVÉ

PAVEL SNÍTILÝ

MĚSTSKÉ MUZEUM V ČELÁKOVICÍCH, NA HRÁDKU 464, 250 88 ČELÁKOVICE