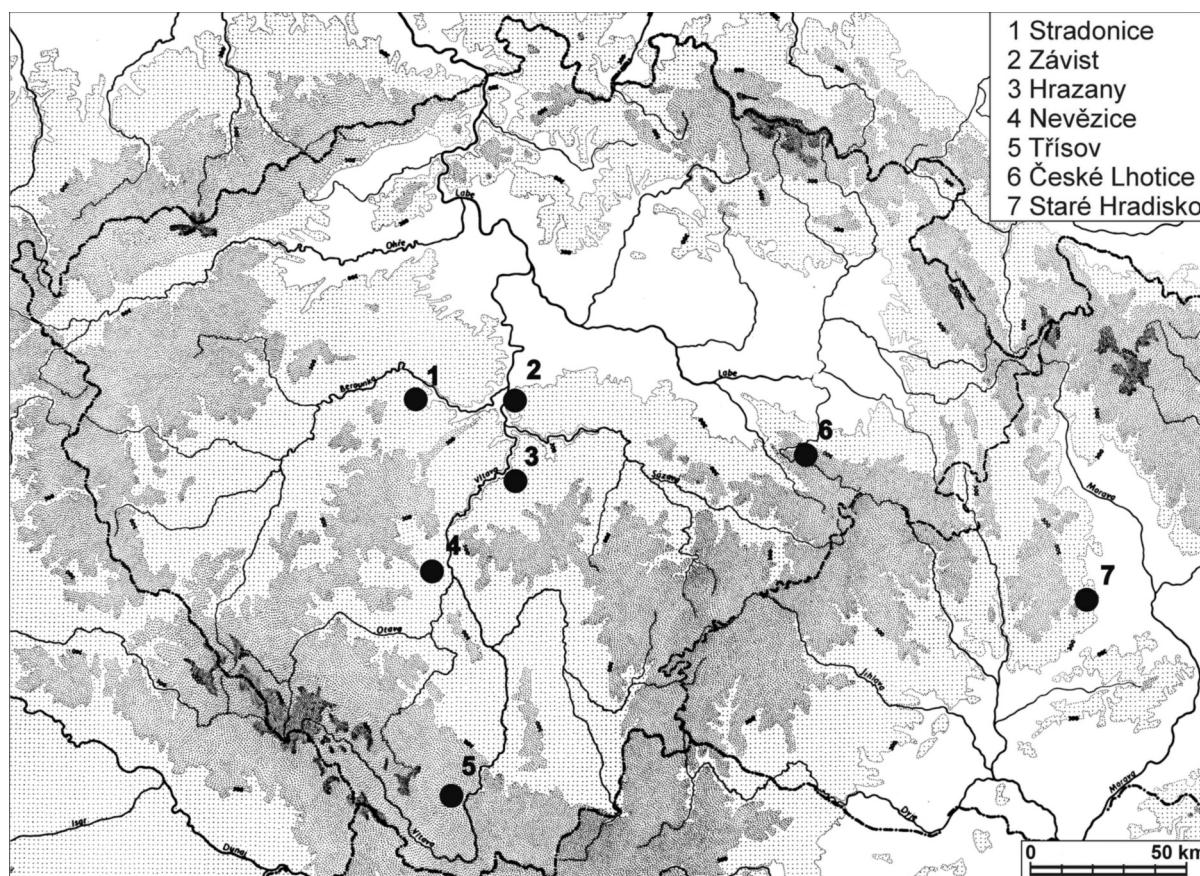


K VÝZKUMU OPPID V ČECHÁCH A NA MORAVĚ V MINULÉM TISÍCILETÍ

Vladimír Salač

Výzkumy na oppidech představovaly až do 60. let 20. století jediné plánovité terénní aktivity na nalezištích doby laténské v Čechách a na Moravě (obr. 1). Odhlédneme-li od záchraných či náhodných vykopávek pohřebišť a jednotlivých sídlištních jam, je tedy až do tohoto období výzkum oppid synonymem pro bádání o době laténské (Salač 2005).

Článek J. E. Wocela *Keltické ohrady* zveřejněný v r. 1865 představuje první samostatnou práci o keltických opevněních u nás. Práce sama popisovala sice převážně nelaténská opevnění,¹ její význam však spočívá ve snaze ztotožnit konkrétní archeologické lokality s keltickým obdobím, kterému J. E. Wocel o tři roky později věnoval ve svém shrnujícím díle *Pravěk země české* (1868) velkou pozornost. Tyto práce lze považovat za počátky teoretického bádání o době laténské v Čechách i přímo o oppidech. Autor užívá pojmu oppidum a překládá jej jako – ohrada. Jsou mu známa francouzská oppida a hojně cituje z Caesara. Tyto práce však nemohly být opřeny o terénní výzkumy, a často tak připisují laténskému období hradiště z jiných pravěkých či raně středověkých období.



Obr. 1. Laténská oppida v Čechách a na Moravě

¹ Velká pozornost je ovšem věnována např. Vladaři, za keltickou ohradu se považuje i Hradiště u Stradonic.

Situace v poznávání oppid se výrazně mění v roce 1877, kdy byl na Hradišti u Stradonic objeven depot mincí. Tento nález měl za následek intenzivní amatérské výkopy, jejichž cílem bylo získání cenných nálezů. Nálezy byly sice rozprodány do různých sbírek, přesto se jejich nemalá část dostala do Národního muzea v Praze (Píč 1903). Jejich početnost a vysoká kvalita sehrály důležitou roli v dalším výzkumu.

První záměrné výkopy na laténském oppidu u nás uskutečnil v roce 1895 kustod archeologických sbírek Národního muzea v Praze J. L. Píč (Karasová – Salač 2003). Cíl jeho vykopávek byl zřejmý – získat atraktivní předměty pro archeologickou expozici v nově otevřené budově Národního muzea na Václavském náměstí. Právě díky předchozím nálezům J. L. Píč věděl, že vykopávky na Hradišti u Stradonic takovéto nálezy mohou poskytnout. Základní úkol dotvořit novou archeologickou expozici byl naplněn v letech 1894–1896 (Sklenář 2001). J. L. Píč však přijal místo v Národním muzeu především proto, že jeho cílem bylo sepsání nové shrnující práce o pravěku Čech, která by nahradila již zastaralé dílo J. E. Wocela (1868). Zřejmě tento cíl jej vedl v r. 1902 k dalším výkopům. Výběr nálezů ze svých výzkumů i ze starších sbírek zveřejnil J. L. Píč již v roce 1903 v samostatném svazku svého rozsáhlého díla *Starožitnosti země české*. Velmi úsporné popisy terénních situací (opevnění, půdorysy domů, dílny atd.) bez kresebné dokumentace bohužel poskytují velmi málo informací o samotných vykopávkách, které dnes již nelze ani rekonstruovat a ani lokalizovat.

Kniha o Stradonicích natolik nadchla významného francouzského archeologa J. Décheletta,² že se naučil česky a knihu přeložil do francouzštiny (Píč 1906). Díky tomuto překladu a především díky bohatým obrázkům nálezů se Píčova práce stala jedním ze základních evropských děl pro studium pozdní doby laténské. Nutno však podotknout, že pokud jde o datování i interpretaci nálezů, často odrážela autorovy svérázné a ne vždy správné názory,³ se kterými J. Déchelette mnohdy nesouhlasil, což ostatně ovlivnilo samotný překlad.⁴

Stradonické oppidum a jeho nálezy se staly měřítkem a vodítkem při rozpoznávání obdobných hradišť, tedy oppid. Po určitý čas dokonce zdomácněl pojem kultura stradonická. V r. 1904 vyšla na Píčovu knihu recenze, v níž L. Šnajdr uvádí další hradiště se shodnými nálezy i prvky opevnění, a sice České Lhotice u Nasavrku ve východních Čechách (Šnajdr 1904).⁵ Týž autor potom přináší v r. 1911 poměrně přesný plán oppida České Lhotice a nálezy jednoznačně řadí do stradonického horizontu (Šnajdr 1911). F. Lipka (1909) informuje ve stejné době o pozdně laténských nálezech na oppidu Staré Hradisko u Prostějova na Moravě. Nálezy ze Starého Hradiska porovnává s nálezy ze Stradonic do té míry, že mluví o „moravských Stradonicích“. Další výsledky svých terénních průzkumů na Starém Hradisku publikoval se svým spolupracovníkem K. Snětinou (Lipka – Snětina 1912; 1913).

Na počátku zkoumání oppid v českém a moravském prostředí tedy stály nálezy ze dvou nejbohatších nalezišť – ze Stradonic a Starého Hradiska, což nepochybně ovlivnilo i celkový pohled na tento typ laténských sídlišť. Oppida byla od samého počátku považována za významná hospodářská střediska a záhy i za města. Již J. E. Wocel (1868, 130–131) uvažuje o využívání cest, obchodu apod. J. L. Píč (1903, 110–111) se např. zamýšlí nad zdroji obživy obyvatel Stradonic a konstatuje, že se toto hradiště nachází v neúrodné krajině. Zároveň nepochybuje, že na Stradonicích žili obchodníci a řemeslníci a pracovaly zde řemeslnické dílny. Blíže se však tématem nezabývá a o Stradonicích píše jako o hradišti. Termín oppidum ve svých knihách neuzivá, ač mu francouzská oppida byla známa a některá z nich v doprovodu J. Décheletta osobně navštívil. Podobně K. Buchtela a L. Niederle (1910) uvádějí Stradonice jako hradiště či sídliště a termín oppidum neuzivají. Hradiště však charakterizují jako „znamenité středisko obchodní a snad i vojenské“.

² J. Déchelette se seznámil již dříve s nálezy ze Stradonic a označil je za shodné s nálezy z vykopávek na Bibracte. Tento názor několikrát publikoval (např. Déchelette 1901; 1904). Nálezy ze stradonického oppida uvedl i ve známé srovnávací tabulce ve třetím díle svého životního díla *Manuel d'Archéologie préhistorique, celtique et galloromaine* (Déchelette 1914), ve které porovnával materiální kulturu z tehdy nejvýznamnějších oppid – Bibracte, Stradonice, Manching a Velem St. Vid. Tím se Stradonice rázem staly nalezištěm evropského významu.

³ J. L. Píč např. datoval osídlení na Hradišti u Stradonic až do 1. stol. po Kr. a považoval je za sídlo markomanského krále Marobuda.

⁴ Nejedná se o doslovný překlad. Některé pasáže, se kterými J. Déchelette nesouhlasil, zůstaly nepřeloženy, jiné překladatel poopravil dle svých představ.

⁵ V recenzi se zdůrazňuje, že se J. L. Píč mylí, když tvrdí, že hradiště u Stradonic má jako jediné opevnění v podobě kamenné zdi. Jako další shodné opevnění uvádí L. Šnajdr právě České Lhotice. Zajímavá je podrážděná reakce J. L. Píče, který v odpovědi tvrdí, že kamenná zeď se kromě Stradonic vyskytuje již jen na Kleiner Gleichberg bei Meiningen a nikde jinde! Tuto reakci uvádí L. Šnajdr v práci z r. 1911, kde již připojuje analogii opevnění i ze Starého Hradiska na Moravě.

Po první světové válce se terénní aktivity na oppidech omezily na amatérské výkopy K. Snětiny na Starém Hradisku, jejichž výsledky však nebyly zveřejněny a zůstávají velmi málo známy (Čížmář 2002). Pouze v r. 1929 položil A. Stocký několik sond na oppidu Stradonice. Jednalo se o plánovité univerzitní výzkumy, které však bohužel nebyly nikdy publikovány, přičemž terénní dokumentace se ztratila za druhé světové války.

Přes velmi omezené terénní aktivity a praktickou absenci zpracování dosavadních nálezů z oppid se výrazně rozvíjela jejich interpretace. Ve stručném přehledu *Einführung in die Urgeschichte Böhmens und Mährens* O. Menghin (1926) již uvádí v podstatě správné datování laténského období, ovšem střední a pozdní době laténské je věnováno pouze několik obecných odstavců. Hradiště Stradonice je v nich označeno jako *Stadtburg*.

Zřejmě skutečný přelom v bádání o době laténské v českých zemích představuje shrnující práce *Die Vorgeschichte Böhmens und Mährens* od J. Schránila (1928). Zde již nacházíme správnou absolutní i relativní chronologii doby železné i korektní stanovení archeologické náplně jednotlivých období. Za prakticky nezměněné pramenné základny výrazně pokročila interpretace oppid, kterou nejlépe charakterizuje tento citát: „*Es war kein Volk von Ackerbauern und Viehzüchtern, das diese festen gallischen Oppida bewohnte. Die Funde auf den Burgwällen von Stradonice und Staré Hradisko überzeugen uns, dass es Fabrik- und Handelsstationen waren, wo Bronze-, Eisen- und Glasgegenstände in Werkstätten hergestellt wurden, und wo sich der Handel mit entfernten Ländern konzentrierte, wofür die zahlreichen Münzen auswärtigen Ursprungs stumme Zeugen sind*“ (Schránil 1928, 249). Zde tedy zřejmě poprvé v české literatuře nacházíme pregnantně vyjádřenou představu o oppidech jakožto hospodářských centrech. Uvedený citát tím, že zdůrazňuje neagrární zaměření obyvatelstva oppid, implikuje byť nepřímo představu měst, která musela vyživovat agrární sídliště – vesnice.

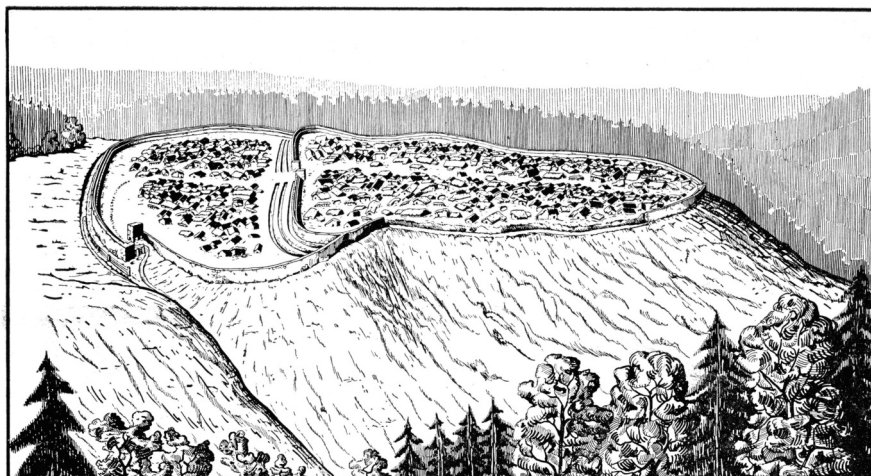
Terénní činnost na oppidech výrazně zintenzívněla ve 30. letech minulého století. V letech 1934 až 1937 provedl rozsáhlé vykopávky na Starém Hradisku Jaroslav Böhm ze Státního archeologického ústavu v Praze. Specializací J. Böhma byla doba halštatská, nikoliv laténská. K výzkumu na oppidu jej také nepřivedl některý z vědeckých problémů doby laténské, ale zájem o organizaci a provádění rozsáhlých archeologických odkryvů.⁶ Inspiraci mu v tomto směru nepochybně poskytly objevy na nalezišti Goldberg prováděné G. Bersu, které navštívil a s jejichž autorem byl v kontaktu, a s nímž svůj záměr vykopávek na Starém Hradisku také konzultoval (Čížmář 2001). Volba ověřit síly české archeologie při provádění rozsáhlých plošných odkryvů padla na Staré Hradisko patrně proto, že dosavadní výzkumy K. Snětiny přinesly množství zajímavých nálezů, dále se mu ke spolupráci podařilo získat Moravské zemské muzeum a později i muzeum v Prostějově. V neposlední řadě sehrála svou roli zřejmě i skutečnost, že J. Böhm pocházel z nedalekého Holešova a dobře znal zdejší poměry.

Böhmův výzkum na Starém Hradisku představoval největší meziválečný archeologický objev v Československu a jeden z největších v celé střední Evropě. Celkem byla prozkoumána plocha okolo 1 ha. Jednalo se o první plošný objev v dějinách české archeologie. Výzkum byl na svou dobu mimořádně dobře koncepčně připraven. M. Čížmář (2001, 758) uvádí základní cíle, které si J. Böhm při výzkumu kladl: 1. Zjistit charakter půdy a její konzervační schopnosti; 2. Vypracovat pro výzkum Starého Hradiska nejvhodnější pracovní metody; 3. Ověřit dřívější výzkumy; 4. Zjistit charakter opevnění; 5. Zjistit terénní situaci na předhradí; 6. Zjistit, zda předhradí bylo osídleno a jaký byl charakter tohoto osídlení.



Obr. 2. Kamenná hradba odkrytá na Třísově L. Franzem (dle Franz 1942)

⁶ Své představy formuloval J. Böhm takto: „Lze si opravdu jen přát, aby výzkum Starého Hradiska, prový v těchto rozměrech u nás provedený, dal podnět k podobným výzkumům, neboť naše prehistorie, která svými vědeckými výsledky i bohatstvím nálezů řadí se čestně k nejlepším, však posud pracuje většinou jen s menšími nálezy eventuelně s výkopy pohřebišť, ale nemůže se vykáhati výzkumy sídlišť a opevnění, které by byly provedeny také se zřetelem k jiným otázkám než k výlučně získání materiálu“ (Čížmář 2002, 11).



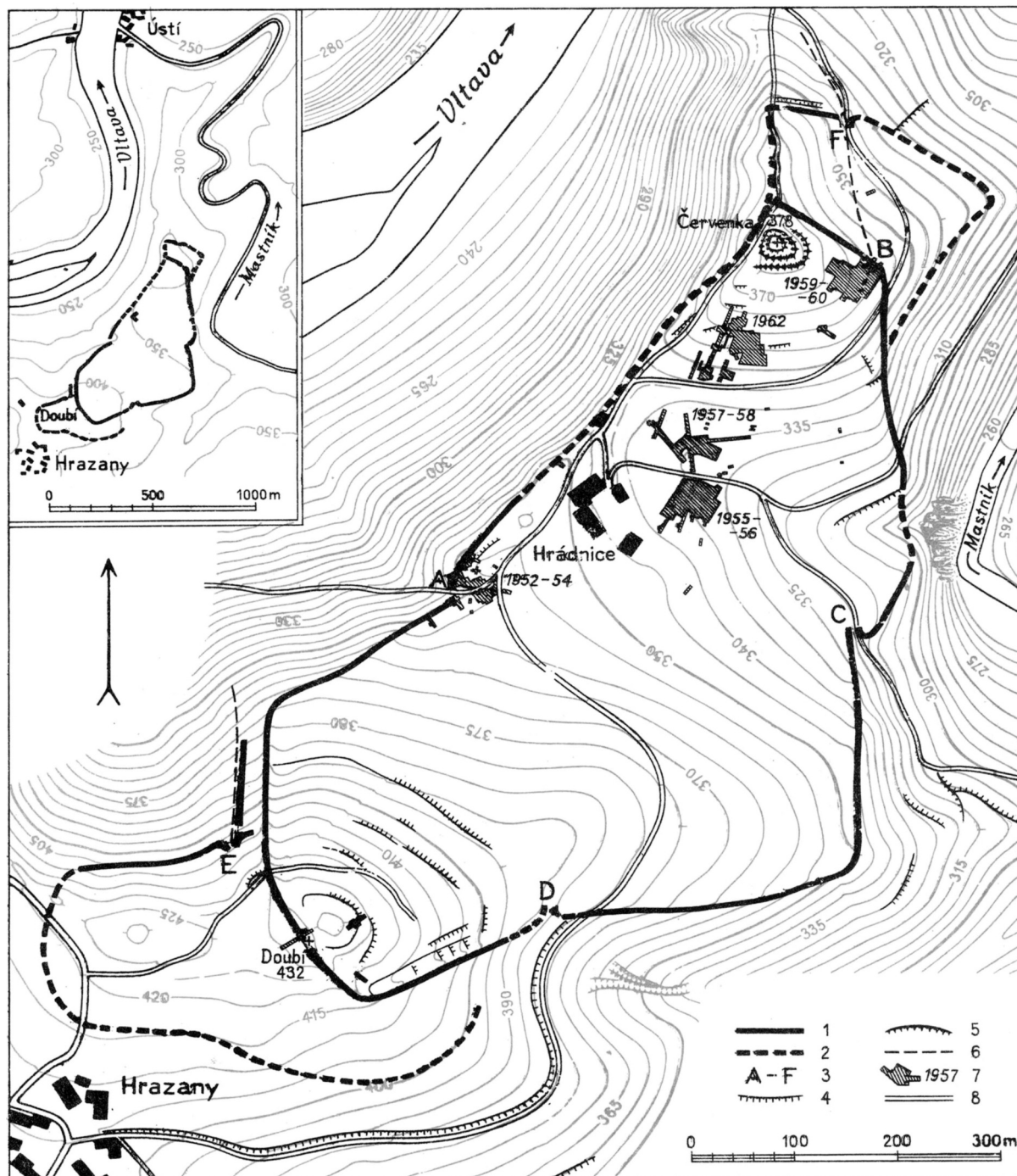
Obr. 3. Rekonstrukce
J. Böhma zástavby Starého
Hradiska (dle Böhm 1946)

Takto jasně formulované cíle představují v terénním výzkumu českých a moravských oppid dodnes výjimku. Signifikantní je při tom skutečnost, že první dva cíle jsou obecně metodické a mezi cíli nefigurují úkoly směřující k řešení problémů doby laténské. Zřejmě proto a také pro Böhmův zájem o obecné metodické stránky velkoplošných archeologických vykopávek nepředcházelo výzkumu zpracování dřívějších nálezů a odkryvů F. Lipky a K. Snětiny. Samotné výzkumy J. Böhma rovněž nebyly nikdy zpracovány a zveřejněny, a nemohly tudíž, přes své úctyhodné rozměry, bádání o laténských oppidech nijak ovlivnit. Naproti tomu metodické poznatky získané při organizaci rozsáhlých výzkumů byly bohatě využity po druhé světové válce, kdy jejich provádění bylo jedním z hlavních cílů Archeologického ústavu Československé akademie věd, jehož ředitelem se stal právě J. Böhm.

Zhruba v téže době bylo objeveno oppidum Třísov, na kterém v letech 1935–1938 provedl výzkum L. Franz (obr. 2). V tomto případě se jednalo o vykopávky Německé univerzity v Praze podporované Německou akademií věd v Praze, které byly součástí projektu zkoumání pravěkého osídlení Šumavy. Výzkum označil L. Franz (1942, 7) za orientační či zjišťovací. Cílem bylo zjistit stáří a charakter opevněného naleziště v rámci projektu poznávání pravěku česko-rakouského pomezí, opět tedy primárně nešlo o poznávání doby laténské. Výsledky výzkumů na Třísově byly zveřejněny formou předběžné zprávy (Franz 1942). Bližší výsledky výzkumů a terénní dokumentace zveřejněny nebyly.

Výsledky, byť nepublikované, těchto profesionálně provedených vykopávek posloužily k formulování dalších hypotéz o laténských oppidech. L. Franz (1942, 49) píše: „Wir haben uns den Ort (Třísov – pozn. V. S.) als provinzielle Verkleinerung der großen Oppida zu denken, als Landstädtchen mit nicht sehr großer Einwohnerzahl, die Gewerbe und Handel trieben, nicht in wenigen Großunternehmungen, sondern in mehreren kleinen Werkstätten, während in der Umgebung sicher bäuerliche Niederlassungen gewesen sind“. J. Böhm (1941, 443) ovlivněn výzkumy většího a bohatšího oppida Staré Hradisko dospěl v knize určené širší veřejnosti k velkorysejším závěrům: „S hlediska archeologického je velmi důležité, že města ve svých zdech soustředila veškerý obchod se surovinami a veškerou výrobu se všemi technikami výrobními ..., ... města dovedla chrliti výrobky všeho druhu v takovém množství, že znesnadnila jakoukoliv konkurenci, a to zejména výrobu místní...“. Tyto myšlenky J. Böhm rozvedl v r. 1946 v práci o nejstarších městech, která se zabývá především keltskými oppidy. Zde představu o keltském oppidu, jakožto městu dokresluje i výpočet množství obyvatel oppida Staré Hradisko, ve kterém autor dospívá k číslu 5 000 (obr. 3). Tato kniha byla určena spíše veřejnosti, a proto postrádá odkazy na literaturu a někdy i podrobnější argumenty pro jednotlivá tvrzení, nicméně spolu s prací J. Filipa (1946) vytvořila obraz oppid jako předindustriálních měst.

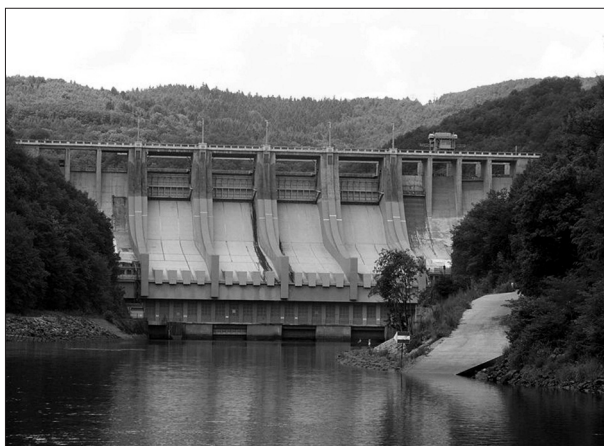
Terénní činnost na českých a moravských oppidech byla zahájena až po odmlce způsobené válkou v roce 1951 na oppidu Hrazany na jižním okraji středních Čech. Existence tohoto oppida byla potvrzena pouhý rok před tím položením menších sondáží, které provedl Státní archeologický ústav v Praze, neboť v r. 1948 na možnost laténského osídlení na Hrazanech upozornil amatérský archeolog B. Kareš (Jansová 1965, 37). Následující vykopávky se rozrostly v rozsáhlé odkryvy, které pod vedením L. Jansové probíhaly v letech 1951–1963 (obr. 4). Výzkumy přinesly díky předběžným publikacím (např. Jansová 1956; 1960; 1965) poprvé ucelenější zveřejnění představ o vnitřní zástavbě laténského oppida v Čechách. S velkým odstupem vydaná nálezová zpráva (Jansová 1986/1988/1992) poté ukázala i nálezový fond. Přestože způsob popisu nálezů (zvláště keramiky) v publikaci dnes působí již velmi archaicky, zůstávají vykopávky oppida Hrazany nejpodrobněji zveřejněným archeologickým výzkumem oppida na území České republiky, nepočítáme-li rozsahem nepoměrně menší výzkum na Stradonicích v r. 1981 (viz níže).



Obr. 4. Plán oppida Hrazany s přehledem prozkoumaných ploch (dle L. Jansová 1986)

Na svou dobu představoval výzkum oppida Hrazany mimořádný počín v celoevropském měřítku. Otázku, proč byl uskutečněn tak rozsáhlý odkryv právě na Hrazanech, tedy na do té doby neznámém nalezišti, nelze na základě publikací zodpovědět. Dle sdělení J. Slámy, který se vykopávek zúčastnil jako gymnaziální student, je nejpravděpodobnějším vysvětlením snaha ředitele Státního archeologického ústavu v Praze⁷ J. Böhma získat pro svůj ústav pevnou pozici v rámci nových společenských podmínek. Od r. 1948 byla v tehdejší Československu u moci Komunistická strana Československa, která zahájila intenzivní výstavbu socialismu, která se projevovala budováním těžkého průmyslu a nové energetické základny. Jeden z jejích symbolů představovala výstavba systému přehrad s vodními elektrárnami na

⁷ Od r. 1953 Archeologický ústav Československé akademie věd.



Obr. 5. Hráz přehrady Slapy, jejíž výstavby byla využita k zahájení výzkumu oppida na Hrazanech (foto V. Salač)

Vltavě. J. Böhm považoval za důležité napojit archeologické bádání na toto budování socialismu. Kromě toho svou roli jistě sehrála Böhmova záliba ve velkoplošných odkryvech. Vytýčil tedy úkol, že při výstavbě přehrady u Slap je nutné před zatopením vltavského údolí provést archeologický výzkum velmi důležitého brodu přes Vltavu. Vedle drobnějších sondáží v údolí Vltavy se však výzkum záhy soustředil na odkryvy na oppidu na plošině nad soutokem potoka Mastníku a Vltavy, kde pokračoval dalších 13 let (*obr. 5*).

Výzkum patrně opravdu upevnil „politickou“, a tím zřejmě i hospodářskou pozici archeologie v rámci socialistického systému společenských věd. Nepochybně přinesl mnoho poznatků o laténských oppidech, jejich zkoumání však počátečním impulzem pro výzkum nebylo.

V roce 1954 obnovilo Národní muzeum v Praze vykopávky na oppidu Třísov. Jiří Břeň zde prováděl výzkumy v letech 1954–1982. Důvody zahájení a především dlouholetého provádění výkopů uvedené v literatuře (*Břeň 1966, 7*), tedy snaha zajistit nálezy pro novou archeologickou expozici muzea v Českém Krumlově, by mohly naznačovat, že se po padesáti letech od dob J. L. Píče opakuje stejná situace. Zdá se však, že šlo jen o důvod zástupný. Z ústní tradice v archeologické komunitě vyplývá, že hlavním důvodem byl konkurenční boj mezi Národním muzeem a nově vzniklou Akademií věd. Jestliže Archeologický ústav Československé akademie věd začal provádět rozsáhlé plánovitě odkryvy, považovalo Národní muzeum za nutné pro udržení své tradiční vědecké prestiže soutěžit i v provádění takovýchto výzkumů. V systému organizace vědecké činnosti v období socialismu však nemohlo Národní muzeum v této soutěži obstát – vedoucí role Akademie věd zřízené v roce 1953 po sovětském vzoru byla předem daná. Přesto se však výzkumy na Třísově jakousi setrvačností udržovaly v chodu dlouhých 29 let, byť jejich intenzita nebyla nijak vysoká. J. Břeň (1966) zveřejnil předběžnou zprávu o první fázi vykopávek. Z Třísova byly později publikovány některé druhy nálezů (např. *Karasová 2002*), výzkumy samotné však zůstávají nadále nezveřejněny, problémy s dokumentací neumožňují všechny výkopy v rámci oppida bezpečně lokalizovat. Tyto dlouholeté vykopávky tedy k rozvoji bádání o laténských oppidech (zatím) nijak významně nepřispěly.

V roce 1963 byly zahájeny systematické odkryvy na oppidu Závist, jejichž vedením byla pověřena opět L. Jansová. Zdánlivě nelogická situace, kdy tato badatelka ještě ani nedokončila vykopávky na Hrazanech, natož aby přikročila k jejich zpracování, a již začíná s odkryvy na dalším oppidu, má opět kořeny mimo bádání o době laténské.

V roce 1962 byl totiž prezidentem mezinárodní archeologické organizace UISPP jmenován Jaroslav Böhm, přičemž bylo rozhodnuto, že její kongres se uskuteční v roce 1966 v Praze. Po úmrtí J. Böhma převzal organizaci kongresu nový ředitel Archeologického ústavu ČSAV Jan Filip, který rozhodl, že jedna z exkurzí kongresu povede na Hradiště u Závisti. Toto hradiště se sice nacházelo v krásné poloze nad Vltavou nedaleko Prahy (Hrazany byly pro jednodenní exkurzi příliš vzdálené) a mělo velmi dobře dochovanou pevnostní soustavu, o jeho stáří se však prakticky nic nevědělo. V neposlední řadě byla v této době stále živá představa, že se na Závisti nacházelo sídlo markomanského krále Marobuda, zmiňované v písemných pramenech.

Aby bylo možno účastníkům kongresu ukázat „živý“ výzkum a zároveň podat základní informace o nálezisti, bylo rozhodnuto zahájit zde vykopávky. Díky bohatým zkušenostem z dlouhodobých výzkumů je mohla úspěšně vést pouze L. Jansová. Vzhledem k nutnosti získat v krátké době dostatek atraktivních nálezů a nálezových situací bylo rozhodnuto provést výkopy na nejvyšším bodě nálezisti, tzv. akropoli, a prozkoumat nejlépe dochovanou bránu – tzv. bránu D (*obr. 6*). V obou polohách se však terénní situace ukázala mnohem komplikovanější, než se očekávalo, proto se výzkumy protáhly na mnoho let.

Zjištění, že se pod sídlištními situacemi z raného středověku, mladší doby římské a především pozdní doby laténské nacházejí významné struktury z období Ha D–LT A a pod nimi ještě objekty a souvrství z pozdní doby bronzové a dalších pravěkých období, činilo situaci do značné míry nepřehlednou a vedlo k otevírání dalších a dalších sondáží, které ji měly objasnit. V letech 1973–1989 prováděl výzkumy tým pod vedením K. Motykové, jehož stálými členy byli P. Drda a A. Rybová. V různých le-

tech se na vykopávkách podíleli i další badatelé např. M. Čižmář, V. Čtverák či E. Plesl (nástin dějin výzkumů cf. *Čtverák – Lutovský – Slabina – Smejtek 2006*). Výzkum probíhal 27 sezón, během kterých se prakticky nevypracovávaly nálezové zprávy a zveřejňovaly se buď zajímavé dílčí terénní situace nebo vybrané nálezy. K systematickému zpracovávání výzkumných sezón a sepisování nálezových zpráv bylo přikročeno až po ukončení výzkumů v 90. letech, kdy se výrazný deficit ve zpracovávání začal zmenšovat.

Mezi výkopy a jejich zpracováním tedy zpravidla uběhla celá desetiletí, takže hodnocení jednotlivých sezón nemohla výrazně ovlivnit strategii výzkumu oppida. Tu často určovala spíše prostá zvědavost, co skrývají jednotlivé partie naleziště, snaha prozkoumat co největší plochu, získat atraktivní nálezy a tím zvýšit prestiž výzkumu a jeho organizátorů apod. Vědecké záměry podložené zpracováním předchozích výzkumů nebyly zveřejňovány ani diskutovány v odborné veřejnosti. Zásadním nedostatkem výzkumů na Závisti byla ovšem naprostá absence reálného plánu, jak naložit s odkrytými plochami, která nakonec vedla k devastaci odkrytých nálezových situací, především kamenných struktur na akropoli. Archeologický ústav AV ČR v Praze, který si jinak osoboval právo udílet licence na archeologické výzkumy, této devastaci, kterou jako instituce způsobil, pouze nečinně přihlížel. Je mimořádnou zásluhou V. Čtveráka, že jeho úsilím byly alespoň trosky někdejších archeologických objektů na akropoli v roce 2004 zasypány (*obr. 7*).



Obr. 6. Závist u Prahy (r. 1966). L. Jansová vysvětluje účastníkům kongresu UISPP terénní situaci u brány D (dle Filip 1967)



Obr. 7. Závist u Prahy. Letecký snímek oppida od východu, ve výřezu stav akropole před jejím zahrnutím v r. 2004 (foto I. Benková)

V roce 1964 obnovil plánovité archeologické výzkumy na Starém Hradisku Jiří Meduna, který v nich pokračoval do roku 1966 a poté v letech 1972–1974. Jeho výzkumy odkryly ca 5 800 m² na západním předhradí oppida. J. Meduna (1961; 1970a) v rámci hodnocení tohoto oppida zpracoval a zveřejnil dochované nálezy z dřívějších výzkumů roztroušené v různých muzejních sbírkách. O první fázi svých výzkumů podal poměrně podrobnou předběžnou zprávu (Meduna 1970b), zhodnocení jeho výzkumů však dosud provedeno nebylo. Na výzkumy J. Meduny navázal M. Čížmář, který prováděl odkryvy v letech 1983–1993, ani tyto výzkumy dosud nebyly publikovány. Celkově byla na Starém Hradisku systematickými výzkumy odkryta plocha zhruba dvou hektarů. K dispozici jsou dnes dílčí a předběžné zprávy (např. Čížmář 1989) a stručný nástin výsledků dosavadního bádání (Čížmář 2002 s další literaturou).

Od počátku 70. letech minulého století, bylo zkoumáno i další oppidum – České Lhotice. Zde prováděl v různých polohách drobné plošné odkryvy v letech 1971–1987 Milan Princ. Bezprostřední motivace ani strategie výkopů nejsou známy, výzkumy dosud nebyly zpracovány a existují o nich pouze velmi stručné zprávy (Princ 1974; 1986).

Jen ve velmi malém rozsahu se zkoumalo nevelké oppidum Nevězice, kde byly provedeny drobné sondáže v l. 1949–1951 a 1980, jejichž výsledky shrnul P. Drda (1987). Na tomto oppidu nikdy nebyly provedeny rozsáhlejší odkryvy.

Zdálo by se, že jedinkrát byl na některém z českých a moravských oppid skutečně zachráněn výzkum. A sice na Stradonicích v roce 1981, kdy přes tuto významnou archeologickou památku vedl výkop pro plynovod. Bližší pohled na trasu plynovodu (obr. 8) však ukazuje, že byla vedena nelogickou oklikou právě přes areál oppida. Z ústního sdělení V. Čtveráka vyplývá, že tato trasa byla zvolena záměrně na přání Archeologického ústavu ČSAV v Praze, iniciované K. Motykovou. Výkop pro plynovod tak představoval vlastně objednanou archeologickou sondu, která sice do určité míry poničila některé terénní situace, na druhou stranu však poskytla významné informace o jihozápadních partiích oppida. Jako prakticky jediný z výzkumů českých oppid byl tento v relativně krátké době zpracován a podrobně publikován (Rybová – Drda 1989; Rybová – Drda 1994).

Tento plošně nevelký „záchranný“ výzkum, který ani nepřinesl příliš nálezů, přesto nemálo ovlivnil pohled na laténská oppida v Čechách. Protože většina výše zmiňovaných výzkumů zůstávala nezveřejněná, či byla publikována s velkým časovým odstupem, nemohly tyto výzkumy ovlivnit nejen strategii dalších vykopávek, ale nemohly rozvíjet ani interpretace samotných oppid. Proto prakticky až do 90. let minulého století panovaly představy o oppidech formulované již před druhou světovou válkou. Oppida v nich představovala města s významnými centrálními hospodářskými, kultovními, správními, politickými a mocenskými funkcemi. Takto byla formulována funkce oppid i v donedávna poslední syntéze pravěku Čech, která významně ovlivňovala názory české badatelské veřejnosti v poslední čtvrtině 20. století (Pleiner – Rybová et al. 1978, 620–621). Podobně se o oppidech vyjadřovali i autoři dlouholetých výzkumů na Závisti (např. Motyková – Drda – Rybová 1978, 126). Titíž badatelé, iniciátoři a vedoucí výzkumu na Stradonicích, zřejmě na základě těchto představ i předchozích nálezů očekávali i při výstavbě plynovodu atraktivní nálezy. Výzkum však zjistil běžné sídlištní situace (dvorce s malými usedlostmi) bez výraznějších stop po městské zástavbě i bez vzácných nálezů (Rybová – Drda 1994). Nejspíše tyto výsledky přivedly P. Drdu a A. Rybovou k tomu, že nyní zastávají názor, že se obyvatelé oppid věnovali především zemědělství a dvorce na oppidech interpretují jako zemědělské farmy a jejich majitele/obyvatele považují za vojensko-agrární elitu (Drda – Rybová 1997, 90–91). Dle jejich názorů představují oppida samostatné hospodářské jednotky, v jejichž životě hrály obchodní vztahy v podstatě pouze marginální význam (Drda – Rybová 1997, 113; poslední shrnutí cf. Drda 2002).

Tato zásadní změna v interpretaci oppid, stejně jako nové objevy neopevněných center v Lovosicích či Němčicích, vedly vlastně prvně v dějinách českého bádání o oppidech k formulování různých stanovisek k jejich funkci a k diskusi mezi jejich zastánci, která dosud není ukončena (shrnutí cf. Salač 2000; 2004; 2005; Venclová ed. 2008).

Od ukončení vykopávek na oppidu Staré Hradisko v roce 1993 nebyly odkryvy na oppidech v České republice obnoveny. Konec, z absolutního hlediska jistě jen přerušení, terénního výzkumu oppid si vynutily především nové společenské a ekonomické poměry, které vedly k novému financování a tím i organizaci archeologického bádání, v němž již nebyl prostor (především finanční) na provádění rozsáhlých odkryvů na neohrožených lokalitách.

Nová situace přinesla pro bádání o oppidech mnohá pozitiva. Přerušení dlouhodobých výzkumů umožnilo, alespoň v některých případech, přikročit konečně ke zpracovávání nálezových fondů a k jejich interpretaci. Vznikly tak důležité studie hodnotící oppida jako celek (např. Drda – Rybová 1997), či zabývající se některými významnými druhy nálezů (např. Čížmář – Leichmann 2002; Karasová 2002). V Ar-



Obr. 8. Plán oppida Hradiště u Stradonic s průběhem plynovodu v r. 1981 (dle Rybová – Drda 1994)

cheologickém ústavu v Praze se podařilo zaplnit mezeru ve vytváření nálezových zpráv z výzkumných sezón na oppidech Závist (P. Drda a A. Rybová) a České Lhotice (A. Danielisová), v Národním muzeu byla provedena revize nálezů a terénní dokumentace z Třísova (Z. Karasová a M. Hlava), ale i prastarých a dosud zcela neznámých nálezů ze Stradonic (P. Sankot a kolektiv). Ze Starého Hradiska byly vyhodnoceny některé nálezové situace (Danielisová 2005), analýza spon provedená J. Medunou však bohužel nemohla být zcela dokončena a zveřejněna. V současné době se terénní aktivity na oppidech zaměřují na povrchovou prospekci (např. České Lhotice – Danielisová 2005; sběry J. Militkého na Třísově apod.), geofyzikální průzkum (Stradonice, Závist, Hrazany, nepubl. výzkumy R. Křivánka), či geodetické zpřesňování dílčích partií oppid (Třísov, nepubl. výzkumy Z. Karasové a S. Fichtla), přičemž panuje oprávněný předpoklad, že především bez vyhodnocení dosavadního nálezového fondu nelze zodpovědně pokračovat v odkryvech. Nový trend ve výzkumu oppid nastolený v 90. letech minulého století je však podstatně narušován devastací oppid ilegálními výkopy a zcizováním nálezů četnými detektoráři, proti jejichž aktivitám česká archeologie nenašla účinnou obranu.

Shrneme-li výše uvedené poznatky o dějinách zkoumání oppid v České republice, lze říci, že na českých a moravských oppidech byly provedeny jedny z nejrozsáhlejších terénních výzkumů na tomto typu nalezišť v Evropě. Sečteme-li jednotlivé profesionálně vedené plánovité výzkumné sezóny, dojdeme k neuvěřitelnému zjištění, že jich bylo provedeno, byť různého rozsahu a významu, minimálně 111! A to přesto, nebo spíše právě proto, že v Čechách nikdy neexistovala celková strategie jejich zkoumání. V současné době zůstává naprostá většina těchto výzkumných kampaní nezveřejněná a nemalá část poznatků již jistě podlehlá nepříznivým okolnostem – ztráty dokumentace, nálezů, nenávratné porušení terénních situací, úmrtí autorů výzkumů apod. V lepším případě lze dohledat informace v různých studiích, předběžných zprávách, ale především v archívech a v muzejních depozitářích. Shrnující práci o českých a moravských oppidech zatím postrádáme.

Tento stav je nepochybně dán nejrůznějšími motivacemi, které vedly nejen k zahajování vykopávek na jednotlivých oppidech, ale především k jejich dlouhodobému „pěstování“. Strategicky vedený výzkum s jasnými vědeckými cíli v nich byl spíše výjimkou a i v něm nehrály problémy doby laténské vždy hlavní úlohu. Do hry vedle prosté zvědavosti velmi často vstupovaly motivace praktické (získání nálezů pro muzejní sbírky, úspěšný průběh exkurze kongresu), strategicko-politické (aktivní zapojení

do aktuálního společenského vývoje, posílení pozice oboru či instituce) a v neposlední řadě i prestiž instituce či osobní ambice jednotlivých badatelů. Záchranné výzkumy ve vlastním slova smyslu se na žádném českém či moravském oppidu nikdy neuskutečnily.

Motivace terénních výzkumů oppid, které většinou nebyly čistě vědecké si (nejen) české bádání jen zřídkakdy připouští a často je buď zcela zamlčuje, nebo halí do neurčitých frází o potřebě zjištění charakteru osídlení určité polohy, ověření dřívějších poznatků, objasnění souvislostí apod. Přitom výše zmiňované motivace k provádění vykopávek patří k přirozenému vývoji oboru i společnosti a pomineme-li motivace ryze osobní, často sehrávaly velmi pozitivní roli v rozvoji instituce či oboru, a lze je tedy v tomto směru označit za opodstatněné (cf. např. *Colloque 2006*). Ostatně vývoj zkoumání oppid v českých zemích nebyl a není v tomto směru v evropském kontextu žádnou výjimkou. S naprosto totožnými motivacemi, postupy i obdobnými výsledky výzkumů se setkáváme po celé laténské Evropě, a to nejen v minulosti, ale i při návštěvách právě probíhajících výzkumů.⁸

LITERATURA

- Böhm, J. 1942: Kronika objeveného věku. Praha.
- Böhm, J. 1946: Naše nejstarší města. Praha.
- Břeň, J. 1966: Keltské oppidum Třisov. Praha
- Buchtela, K. – Niederle, L. 1910: Rukověť české archeologie. Praha.
- Colloque 2006*: L'archéologie, instrument du politique? Archéologie, histoire des mentalités et construction européenne. Actes du colloque de Luxembourg 16–18 novembre 2005. Glux-en-Glenne.
- Čižmář, M. 1989: Erforschung des keltischen Oppidums Staré Hradisko in den Jahren 1983–1988 (Mähren, ČSSR), *Archäologisches Korrespondenzblatt* 19, 265–268.
- Čižmář, M. 2001: Jaroslav Böhm a moravská archeologie, *Archeologické rozhledy* 53, 757–762.
- Čižmář, M. 2002: Keltské oppidum Staré Hradisko. Olomouc.
- Čižmář, M. – Leichmann, J. 2002: Laténské žernovy ze Starého Hradiska, *Památky archeologické* 93, 259–271.
- Čtverák, V. – Lutoovský, M. – Slabina, M. – Smejtek, L. 2006: Encyklopedie hradišť v Čechách. Praha.
- Danielisová, A. 2005: Die Oppida von Staré Hradisko und České Lhotice – neue Methoden und Erkenntnisse, *Alt Thüringen* 38, 301–310.
- Déchelette, J. 1901: Le Hradischt de Stradonitz en Bohême et les fouilles de Bibracte. Mâcon.
- Déchelette, J. 1904: Les Fouilles de Mont Beuvray de 1897–1904. Paris.
- Déchelette, J. 1914: Manuel d'Archéologie préhistorique, celtique et galloromaine II-3: Deuxième Âge du Fer, ou Époque de la Tène. Paris.
- Drda, P. 1987: Keltské oppidum Hrad u Nevězic, *Archeologické rozhledy* 39, 517–556.
- Drda, P. 2002: Wirtschaftliche Strukturen am Beispiel böhmischer Oppida (Závist). In: C. Dobiat – S. Sievers – Th. Stöllner (Hrsg.), *Dürnberg und Manching. Wirtschaftsarchäologie im ostkeltischen Raum*. Bonn, 287–296.
- Drda, P. – Rybová, A. 1997: Keltská oppida v centru Boiohaema, *Památky archeologické* 88, 65–123.
- Filip, J. 1946: Hospodářský stav českých zemí na rozhraní letopočtu, *Obzor praehistorický* 13, 22–26.
- Filip, J. 1967: VII. Mezinárodní kongres věd prehistorických v Praze v r. 1966, *Archeologické rozhledy* 19, 3–30.
- Franz, L. 1942: Eine keltische Niederlassung in Südböhmen. Prag.
- Karasová, Z. 2002: Spony z keltského oppida na Třisově, *Památky archeologické* 95, 226–258.
- Karasová, Z. – Salač, V. 2003: Píč, J. L., *Reallexikon der germanischen Altertumskunde* 23, 145–146.
- Jansová, L. 1956: Dvě stavební období na pozdně laténském hradišti v Hrazanech v Čechách, *Archeologické rozhledy* 8, 18–26, 45–46, 140.
- Jansová, L. 1960: Výzkum keltského oppida v Hrazanech na střední Vltavě v r. 1951–1959, *Archeologické rozhledy* 12, 650–656, 665–671, 673–676.
- Jansová, L. 1965: Hrazany, keltské oppidum na Sedlčansku. Praha.
- Jansová, L. 1986/1988/1992: Hrazany. Das keltische Oppidum in Böhmen I–III. Praha.
- Lipka, F. 1909: Stradonice moravské?, *Pravěk* 5, 35–38.

⁸ Tato práce vznikla v rámci projektu „Čechy a střední Evropa mezi lety 400 př. až 100 po Kr. (Keltové, Germáni a Římská říše) – syntéza a interpretace“ (reg. č. 405/11/0603), který je podporován Grantovou agenturou České republiky.

- Lipka, F. – Snětina, K. 1912: Staré Hradisko. Gallské oppidum na Moravě, Časopis Moravského muzea 12, 73–92, 298–309.
- Lipka, F. – Snětina, K. 1913: Staré Hradisko. Gallské oppidum na Moravě, Časopis Moravského muzea 13, 112–131.
- Menghin, O. 1926: Einführung in die Urgeschichte Böhmens und Mährens. Reichenberg.
- Meduna, J. 1961: Staré Hradisko. Katalog nálezů uložených v muzeu města Boskovic. Brno.
- Meduna, J. 1970a: Staré Hradisko II. Katalog der Funde aus den Museen in Brno (Brünn), Praha (Prag), Olomouc, Plumlov a Prostějov. Brno.
- Meduna, J. 1970b: Das keltische Oppidum Staré Hradisko in Mähren, Germania 48, 34–59.
- Motyková, K. – Drda, P. – Rybová, A. 1978: Závist. Keltské hradiště ve středních Čechách. Praha.
- Motyková, K. – Drda, P. – Rybová, A. 1982: Keltské hradiště Závist – dosavadní výzkum a jeho perspektivy, Památky archeologické 73, 432–454.
- Píč, J. L. 1903: Hradiště u Stradonic jako historické Marobudum. Starožitnosti země české II/2. Praha.
- Píč, J. L. 1906: Le Hradischt de Stradonitz en Bohême. Leipzig.
- Pleiner, R. – Rybová, A. et al. 1978: Pravěké dějiny Čech. Praha.
- Princ, M. 1974: Keltské oppidum u Českých Lhotic, Archeologické rozhledy 26, 614–621.
- Princ, M. 1986: Celtic oppidum at Hradiště by České Lhotice, district of Chrudim. In: Archaeology in Bohemia 1981–1985. Praha, 149–156.
- Rybová, A. – Drda, P. 1989: Hradiště de Stradonice – nouvelles notions sur l'oppidum celtique, Památky archeologické 80, 384–404.
- Rybová, A. – Drda, P. 1994: Stradonice. Rebirth of the Celtic oppidum. Praha.
- Salač, V. 2000: The oppida in Bohemia: a wrong step in the urbanization of the country? In: V. Guichard – S. Sievers – O. H. Urban (eds.), Les processus d'urbanisation à l'âge du Fer, Bibracte 4. Glux-en-Glenne, 151–156.
- Salač, V. 2004: Zum Handel bei den Kelten in Mitteleuropa. In: H. Heftner – K. Tomaschitz (Hrsg.), Ad Fontes! Festschrift für Gerhard Dobesch zum fünfundsechzigsten Geburtstag am 15. September 2004. Wien. 663–679.
- Salač, V. 2005: Vom Oppidum zum Einzelgehöft und zurück – zur Geschichte und dem heutigen Stand der Latèneforschung in Böhmen und Mitteleuropa, Alt Thüringen 38, 279–300.
- Schránil, J. 1928: Die Vorgeschichte Böhmens und Mährens. Berlin–Leipzig.
- Sklenář, K. 2001: Obraz vlasti. Praha.
- Šnajdr, L. 1904: Některé poznámky ku knize prof. dra Píče o hradišti stradonickém, Časopis společnosti přátel starožitností českých 12, 1–5.
- Šnajdr, L. 1911: Hradiště Lhotické u Nasavrku, Pravěk 11, 15–17.
- Venclová, N. (ed.) 2008: Archeologie pravěkých Čech 7. Doba laténská. Praha.
- Wocel, J. E. 1865: Keltické ohrady, Památky archeologické 6, 254–263.
- Wocel, J. E. 1868: Pravěk země české. Praha.

ZUR ERFORSCHUNG DER OPPIDA IN BÖHMEN UND MÄHREN IM VERGANGENEN JAHRTAUSEND

Der Beitrag gibt einen Überblick über die Geschichte der Forschungen an latènezeitlichen Befestigungen von den ersten Arbeiten um die Wende zum 20. Jh. über die intensiven Grabungen der 1950er bis 1980er Jahre bis in die Nachwendzeit hinein und analysiert ihre Motive und Fragestellungen. Nach dem Zweiten Weltkrieg handelte es sich bis auf eine einzige Ausnahme jeweils um planmäßige, langfristige Grabungen von ungefährdeten Fundstellen, die von wissenschaftlichen Forschungsinstitutionen durchgeführt wurden. Die Ziele der Grabungen waren jedoch oft nicht wissenschaftlich, stattdessen von Neugierde, persönlichem bzw. institutionellem Prestigedenken oder politischen Motiven geleitet. Die meisten Ausgrabungen blieben bisherunbearbeitet und unpubliziert.

Abb. 1. Latènezeitliche Oppida in Böhmen und Mähren

Abb. 2. Die von L. Franz freigelegte Befestigungsmauer auf Oppidum Třisov (nach L. Franz 1942)

Abb. 3. Rekonstruktion der Besiedlung des Oppidums Staré Hradisko (nach Böhm 1946)

Abb. 4. Plan des Oppidums Hrazany mit Übersicht über die freigelegten Flächen (nach Jansová 1986)

Abb. 5. Damm der Talsperre Slapy an der Moldau, deren Errichtung die Ausgrabungen auf dem Oppidum Hrazany zur Folge hatte (Photo V. Salač)

Abb. 6. Závist bei Prag (1966). Libuše Jansová erklärt den Teilnehmern des UISPP-Kongresses die Terrainsituation am Tor D (nach Filip 1967)

Abb. 7. Závist bei Prag. Luftbildaufnahme von Osten, Ausschnitt: Akropolis vor der Zuschüttung im Jahre 2004 (Photo I. Benková)

(Deutsch von V. Salač)

Abb. 8. Plan des Oppidums Hradiště bei Stradonice. Verlauf der Gasleitung im Jahre 1981 (nach Rybová – Drda 1994)