

DOKLADY LATÉNSKÉHO OSÍDLENÍ NA K. Ú. SKRAMNÍKY, OKR. KOLÍN

Lukáš Baloun

V průběhu letních měsíců roku 2008 proběhla v blízkosti obce Skramníky plánovaná rekonstrukce vysokotlakého plynovodního řádu č. 004/15-Hořany v délce 9 km při které bylo narušeno celkem 37 zahloubených objektů rozdělených do dvou výrazných polykulturních areálů (poloha I – k. ú. Skramníky a poloha II – k. ú. Poříčany, obě okr. Kolín) se stopami osídlení ze středního eneolitu až raného středověku. Nejvýznamněji byla zastoupena knovízská kultura mladší doby bronzové následována časně slovanským osídlením reprezentovaným nálezy dvou polozemnic s keramikou pražského typu (Baloun – Zemanová 2010). Méně výrazné stopy osídlení zanechala kultura s kulovitými amforami a okrajově pak kultura únětická.

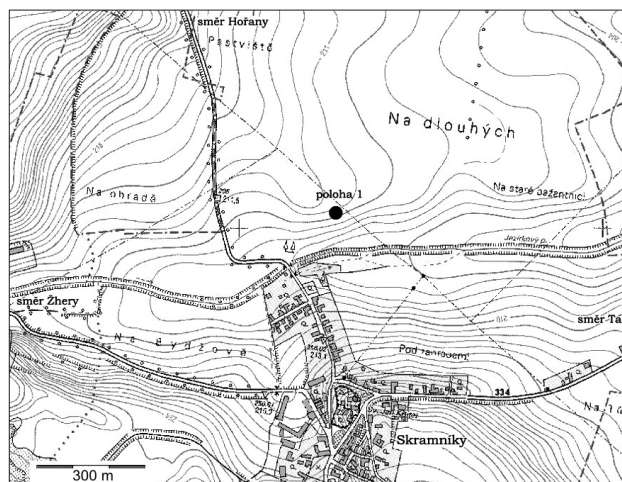
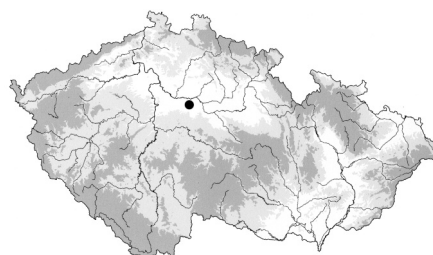
Předmětem mého příspěvku se stal objekt č. 4/08 z polohy I náležející kultuře laténské. Místo nálezu výkopem narušeného polykulturního areálu na k. ú. Skramníky nebylo odborné veřejnosti doposud známo, a je tak novou lokalitou ve sledovaném regionu.

LOKALIZACE NALEZIŠTĚ A VZTAH K PŘÍRODNÍMU PROSTŘEDÍ

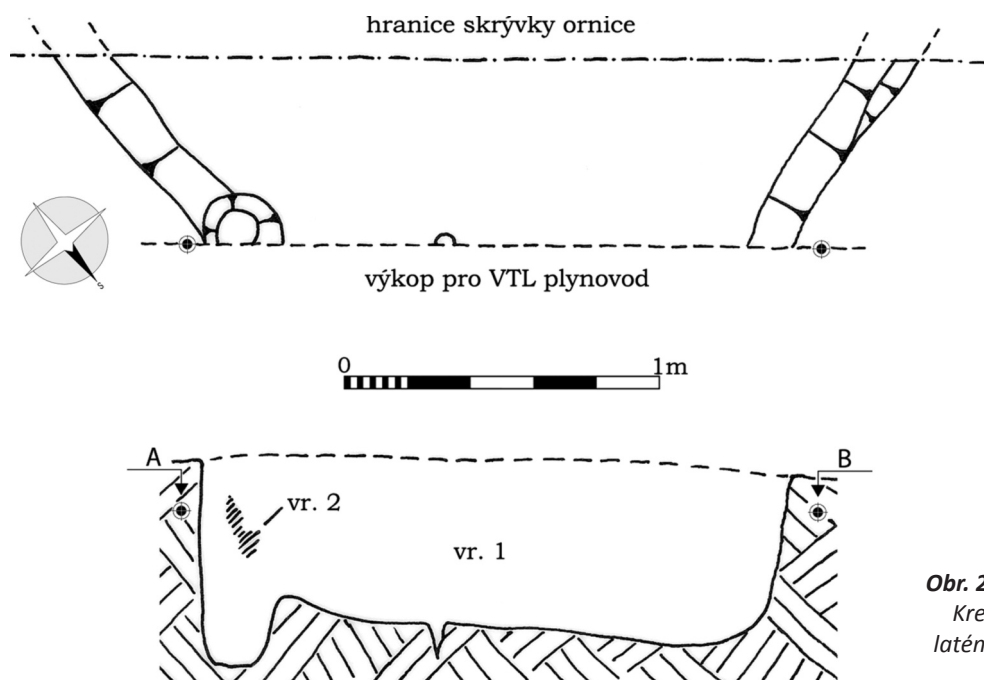
Poloha pravěkého osídlení je situována v poli při severním okraji obce Skramníky přibližně 240 m východně od silnice Skramníky–Hořany v poloze zvané „Na dlouhých“ (obr. 1). Geomorfologicky se lokalita nalézá na hraně nevýrazné terasy v nadmořské výšce 210 m, která dále klesá jižním směrem k drobnému Jezírkovému potoku (206 m n. m.) protékajícím ve vzdálenosti přibližně 110 m od místa nálezu. Dle vodohospodářského členění se jedná o krátkou vodoteč IV. řádu tekoucí východním směrem do obce Tatce, kde se jako levobřežní přítok vlévá do říčky Šembery. Klimatologicky náleží oblast do teplého, mírně suchého pásma s průměrnou roční teplotou 8–9 °C se srážkovým úhrnem 500–600 mm za rok (Quitt 1971). Geologické podloží lokality je formováno pleistocenní spraší okrové barvy, na které dle taxonomického členění půd ČR nasedá karbonátová černozem dosahující při hraně terasy mocnosti 40–60 cm (Mapová aplikace BPEJ).

NÁLEZOVÁ SITUACE OBJ. 4/08

Stavbou narušený zahloubený sídlištní objekt č. 4/08 (obr. 2) byl zachycen pouze v jedné stěně liniového výkopu širokého 120–150 cm a hlubokého přibližně 110 cm. Pás skrývky pro výkop byl však mnohem širší a dosahoval místy až 400 cm, což dovolovalo začistit povrch objektu až k hranici skrývky ornice. K tomuto rozšíření bylo



Obr. 1. Skramníky, okr. Kolín. Poloha naleziště



Obr. 2. Skramníky, okr. Kolín.
Kresebná dokumentace
laténského objektu č. 4/08,
SV část

přikročeno po kresebné dokumentaci řezu. Po odkopání zbylé vrstvy podorničí nad objektem došlo k vyrýsování části pravidelného půdorysu. Výplň objektu tvořená světle hnědou hlinitojílovitou uloženinou (vrstva 1; obr. 2) nevykazovala žádnou stratigrafickou sekvenci, a proto byla vybrána pouze po mechanických vrstvách „0–20 cm“ a „20–40 cm“. Výjimku tvořil pouze shluk uhlíků (vrstva 2; obr. 2) v levé části profilu „A–B“, který byl ovzorkován. Po vybrání celé výplně došlo k odhalení a začištění části původního tvaru objektu pravděpodobně pravidelně obdélné dispozice s rovnými, mírně šikmými stěnami a víceméně pravidelným plochým dnem. Do dna objektu byla také zahloblena jedna sloupová jáma (průměr 23 cm, hloubka 20 cm) umístěná přibližně na středu rekonstruovaného průběhu východní stěny. Jediným dalším projevem případné konstrukce či vybavení interiéru stavby se stala zahrocená kulová jamka o průměru 5 cm, která byla zapuštěna do podlahy v místě narušeného SV nároží.

POPIS NÁLEZŮ

1. Keramika

Z výplně objektu bylo získáno celkem 221 ks keramických zlomků nádob. Z uvedeného množství bylo odděleno 56 zlomků keramiky náležející starší pravěké intruzi. K základní deskripci bylo tedy vyčleněno 165 zlomků laténské keramické produkce.

a) Nejpočetněji zastoupenou keramickou třídou s počtem 146 zlomků byla skupina hrubě struhadlovitě drsněné keramiky s příměsí světlého slídnatého ostřiva. Z tohoto souboru byly popsány následující keramické tvary:

- hrncovité nádoby s obloukovitě prohnutým okrajem, který je odsazen od hloubkově drsněného zbytku těla. Popsaný tvar je zastoupen jak ve variantě s ovaleným okrajem (obr. 3:2), tak ve variantě s okrajem zesíleným, mírně šikmo seříznutým (obr. 3:1,3). Ve stejném množství jsou přítomny také části nádob s převislým, šikmo seříznutým okrajem (obr. 4:2–4). Kromě klasických hrncovitých tvarů se v souboru shledáváme i s nádobami „lahvovitěho tvaru“ s uzavřenějším hrdlem a s poněkud širší výdutí se struhadlovitou úpravou povrchu (obr. 3:4; 4:1). Pás hlazeného podhrdlí je však u zmíněných nádob mnohem širší a zasahuje více do prostoru výdutě (obr. 3:4). Podobné nálezy jsou známy například z předhradí na Závisti (Čížmář 1989, 74, obr. 11:11, 12; Jansová 1974, 20, Abb. 10:13). Samostatná dna nádob se našla v množství 15 ks. Ve 14 případech byla dna zcela hladká bez další povrchové úpravy. Pouze u dvou zlomků se nad hladkým neupravovaným pásmem zachovalo drsnění povrchu (obr. 4:5; 6:1).

- druhou nejpočetnější skupinu hrubě užitkové keramiky tvoří na kruhu dotáčené misky se zataženým různě profilovaným okrajem. Ve většině případů také s hloubkovým drsněním povrchu v místě

maximálního vydutí (obr. 5:1–4). V souboru jsou zastoupeny jak tvary misek s nezesíleným okrajem (obr. 5:1, 6, 7), tak i varianty s okrajem ovaleným, mírně zesíleným (obr. 5:2–5).

Výzdoba hrubé keramiky nebyla zaznamenána, výjimkou zůstávají pouze jednoduchá horizontální žebra v podhrdlí (obr. 4:1, 2), která se v jednom případě objevila také ve zdvojené formě (obr. 4:2). Poměrně častá je i kombinace hlazeného podhrdlí a černého nátěru, a to jak v případě hrncovitých (obr. 3:1, 2; 4:2, 4) či „lahvovitých tvarů“ (obr. 3:4; 4:1), tak u misek se zataženým okrajem (obr. 5:3).

b) Jemná na kruhu točená keramika byla zastoupena pouhými 18 zl. Všechny zlomky na své vnitřní straně nesou charakteristické jemné rýhování po vytáčení na kruhu. Střepey pravděpodobně pocházejí ze dvou různých nádob. Pouze ve dvou případech se podařilo zlomky přiřadit k určitému typu nádoby, v našem případě „terině“ s odsazeným ven vykloněným okrajem (obr. 6:3).

Souhrnná data o procentuálním zastoupení keramické produkce jsou zachycena v tabulce 1.

keramika	ks	%
hrubá struhadlovitě drsněná keramika	146	88,5
hrubá zrnitá keramika	1	0,6
jemná keramika	18	10,9

Tab. 1. Procentuální zastoupení vybraných keramických tříd v souboru

2. Železo

Jediným železným artefaktem byl podlouhlý předmět s odlomeným očkem (?) na širším konci (obr. 7:3). Část těla předmětu pod „očkem“ je plochého průřezu a v polovině své délky pozvolna přechází v hraněné tenčí. Zachovalá délka předmětu dosahuje 260 mm a max. šířka ploché části je 14 mm (i. č. Hoř-01-08/73). Interpretace předmětu je problematická, jednou z diskutovaných možností zůstává varianta neúplného železného klíče (srov. Drda – Rybová 1997, 94).

3. Kamenné nástroje

Zlomek kamenného artefaktu (drtidla?) se zcela rovnou a precizně vyhlazenou pracovní plochou a olámanými boky (obr. 7:2), rozměry: 75 × 55 × 35 mm, materiál: pískovec (i. č. Hoř-01-08/99).

Část kamenného artefaktu (drtidlo/žernov?) s rovnou pracovní plochou a z jedné části zaobleným okrajem (obr. 7:1), rozměry: 130 × 75 × 40 mm, materiál: rula (i. č. Hoř-01-08/82).

4. Mazanice

Celkově bylo vyzvednuto 59 kusů mazanice o váze 2286 g (i. č. Hoř-01-08/62, 65, 70, 77, 79, 98, 100, 137). Ve většině případů se jednalo o malé až středně velké segmenty kompaktní mazanice, která dle barevného zabarvení prošla silným žářem. V deskriptivním systému MAZANICE vytvořeném pro deskripci raně středověké mazanice z Roztok náleží do kategorie č. 3 (Vařeka 1995; 2005). Mazanice postrádá jakékoli otisky konstrukčních prvků a jílovito-písečnatá hmota nevykazuje stopy organických příměsí. Společným znakem všech fragmentů mazanice je zcela rovný vnější povrch, u kterého lze pozorovat jemné vyhlazení (obr. 8:1–3). Zajímavá je i absence zaoblených či jinak zakřivených tvarů vnější ohlazené strany. Je tedy pravděpodobné, že získaná mazanice nebyla součástí žádné dřevěné konstrukce například stěny domu. Spíše lze uvažovat o variantě, že zlomky mazanice pocházejí ze samostatně stojících hliněných konstrukcí, jako jsou stěny otopných zařízení (?), plotny či jiné jim podobné konstrukce. Pro samostatná otopná zařízení, nebo jejich části by mohl hovořit i fakt, že všechny získané fragmenty mazanice vykazují pouze jednostranné cihlově červené propálení hmoty.

5. Struska

Z výplně laténského objektu pochází pouze jeden větší kus „houbovitě“ velice lehké strusky (?) či ze-struskovatělé hmoty s patrným otiskem konstrukce (?) s charakteristickým kapkovitě utvářeným (nataveným) povrchem a pórovitým šedo-zeleným lomem (i. č. Hoř-01-08/64).

6. Osteologický materiál

V objektu bylo nalezeno celkem 33 zvířecích kostí (i. č. Hoř-01-08/71, 72, 78, 135), z nichž pouze 16 bylo možné druhově zařadit (tab. 2). Většina z určených kostí a jejich zlomků náležela několika jedincům ovce/kozy. Ve třech případech byla zaznamenána přítomnost psa a tura domácího. Dva zlomky kostí náležejí prasati. Soubor zvířecích kostí nešlo v rámci zásypu objektu nijak stratigraficky členit, horní či spodní část zásypu nebyla odlišena.

druhové zastoupení			počet kostí
Bos	skot	calcaneus, ulna, radius	3
Lupus	pes	radius, pelvis	3
Ovis / Capra	ovce/koza	mandibula, scapula, costa, radius	8
Sus scrofa	prase dom. / div.	cranium, tibia	2
Undetermined mammal	neurčený savec		17
Celkem			33

Tab. 2. Osteologický materiál z objektu č. 4 – přehled nalezených druhů. Určil F. Doubek (Městské muzeum Čelákovice)

DATOVÁNÍ A INTERPRETACE RELIKTU LATÉNSKÉHO OBJEKTU

Soubor laténské keramiky pocházející z výplně objektu 4/08 lze na základě signifikantních znaků, zejména díky struhadlovitému drsnění povrchu hrubé užitkové keramiky, bezproblémově zařadit do mladšího až pozdního období laténské kultury, tedy do chronologické fáze LT C2–D1 (např. *Venclová 2001*, 30). Samotný objekt můžeme dle dokumentované nálezové situace interpretovat jako SV část laténské polozemnice, pravděpodobně obdélného půdorysu s dochovanou sloupovou jamkou zahloubenou při východní stěně objektu, do které mohl být zapuštěn jeden z nosných sloupů dřevěné konstrukce střechy. Podpůrným faktem nadnesené úvahy je i zjištěná orientace stavby V–Z.

ZÁVĚR

Keramický soubor pocházející z části laténské polozemnice bylo možno dle specifické úpravy povrchu vybraných keramických tvarů zařadit do horizontu LT C2–D1, svým složením nijak nevybočuje z rámce informací platných pro podobné sídlištní areály ze středních a východních Čech. Nález 26 cm dlouhého předmětu, pravděpodobně torza železného klíče (?) s odlomeným očkem a hraněným tělem, patří v prostředí laténských rovinných osad k nálezům nepříliš častým. Překvapujícím zjištěním byla i přítomnost několika kostí psa v osteologickém souboru.

Záchranný archeologický výzkum vyvolaný rekonstrukcí hlavního řadu VTL plynovodu (č. 004/15-Hořany) na k. ú. obce Skramníky, okr. Kolín, přinesl další pozitivní informace vztahující se k osídlení zdejšího regionu v samém závěru mladší doby železné. Předmětné území zůstává i nadále pod dohledem archeologů. Na podzim roku 2010 byla opakovaně prokázána přítomnost laténské keramiky v širším okolí místa nálezů. Výsledky z povrchových sběrů budou součástí souhrnné práce věnované oběma polykulturním lokalitám nalezeným v průběhu výstavby plynovodu na k. ú. obcí Skramníky a Poříčany.

LITERATURA

- Baloun, L. – Zemanová, P. 2010:* Doklady časně slovanského osídlení na k. ú. Skramníky, okr. Kolín, *Archeologie ve středních Čechách* 14, 337–353.
- Čížmář, M. 1989:* Pozdně laténské osídlení předhradí Závisti, *Památky archeologické* 80, 59–122.
- Drda, P. – Rybová, A. 1997:* Keltská oppida v centru Boiohaema, *Památky archeologické* 88, 65–123.
- Jansová, L. 1974:* Zur Münzprägung auf dem Oppidum Závist, *Památky archeologické* 65, 1–33.
- Quitt, E. 1971:* Klimatické oblasti Československa. *Studia Geographica* 16. Brno.
- Vařeka, P. 1995:* Nálezy mazanic v archeologických strukturách – deskriptivní systém a databáze MAZANICE, *Archeologické fórum* 4, 59–64.
- Vařeka, P. 2005:* Mazanice. In: Kuna, M. – Profantová, N. a kol., *Počátky raného středověku v Čechách*. Praha, 250–258.
- Venclová, N. 2001:* Výroba a sídla v době laténské. *Projekt Loděnice*. Praha.

EVIDENCE OF LA TÈNE SETTLEMENT IN THE CADASTRAL AREA OF SKRAMNÍKY, KOLÍN DISTRICT

A rescue archaeological excavation brought about by the reconstruction of the main branch of a high-pressure gas pipeline produced further positive findings concerning the settlement of this region in the La Tène period.

The discovery of a part of a La Tène sunken-floored hut (Feature No. 4/08) can be dated to the late or final phase of the La Tène culture (LT C2–D1), based on the abundant ceramic assemblage and especially on the occurrence of rasp-like roughness on the surface of utilitarian pottery. In addition to potsherds, several more finds were recovered from the fill of the feature interpreted as a La Tène sunken-floored hut. These are, namely, an assemblage of animal bones and daub, several fragments of stone tools (grinders, quern-stones) and a 26 cm long iron object, probably a fragment of a key (?) with a broken off eyelet and edged body, which is a rather unusual find in the context of La Tène lowland settlements.

Fig. 1. Skramníky, Kolín District. Location of the site

Fig. 2. Skramníky, Kolín District. Feature No. 4/08, NE part

Fig. 3. Skramníky, Kolín District. Ceramic finds from Feature 4/08, coarse pottery with rasp-like surface

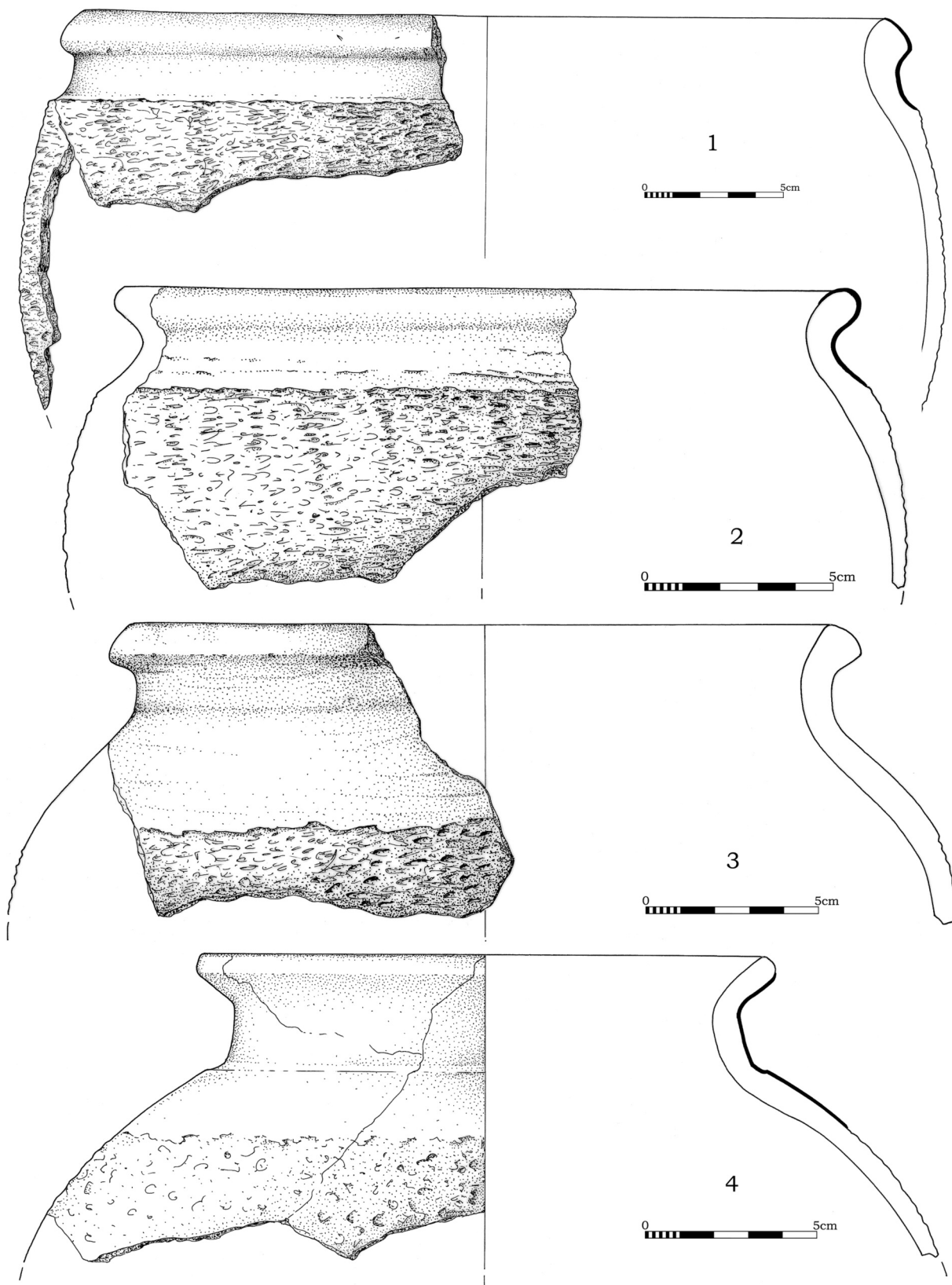
Fig. 4. Skramníky, Kolín District. Ceramic finds from Feature 4/08, coarse pottery with rasp-like surface

Fig. 5. Skramníky, Kolín District. Ceramic finds from Feature 4/08, coarse pottery with rasp-like surface

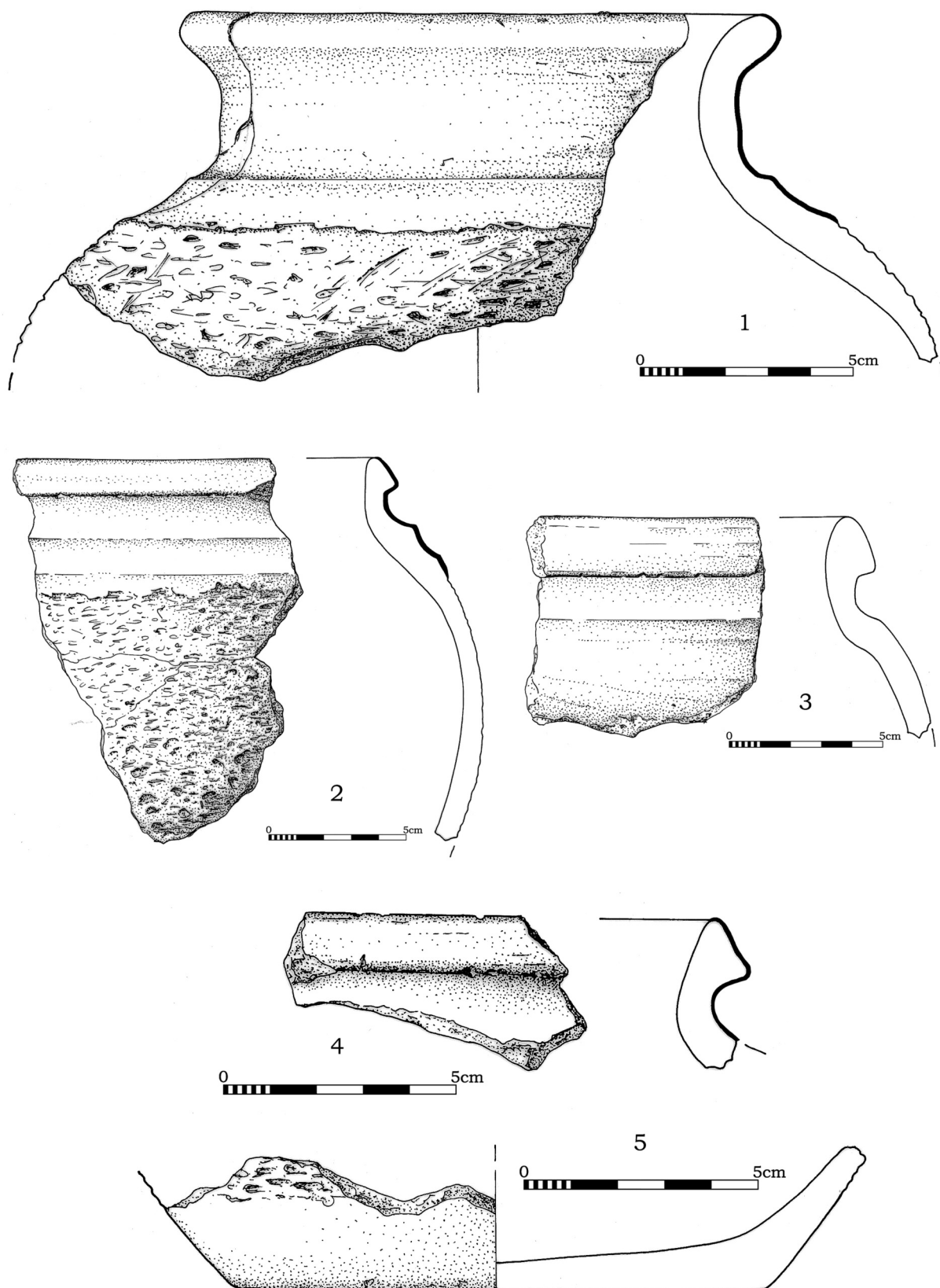
Fig. 6. Skramníky, Kolín District. Ceramic finds from Feature 4/08, 1 - coarse pottery with rasp-like surface, 2 – coarse granular pottery, 3 – fine wheel-turned pottery

Fig. 7. Skramníky, Kolín District. 1–2 – fragments of stone grinders, 3 – fragment of an iron artifact, probably of a key from Feature 4/08

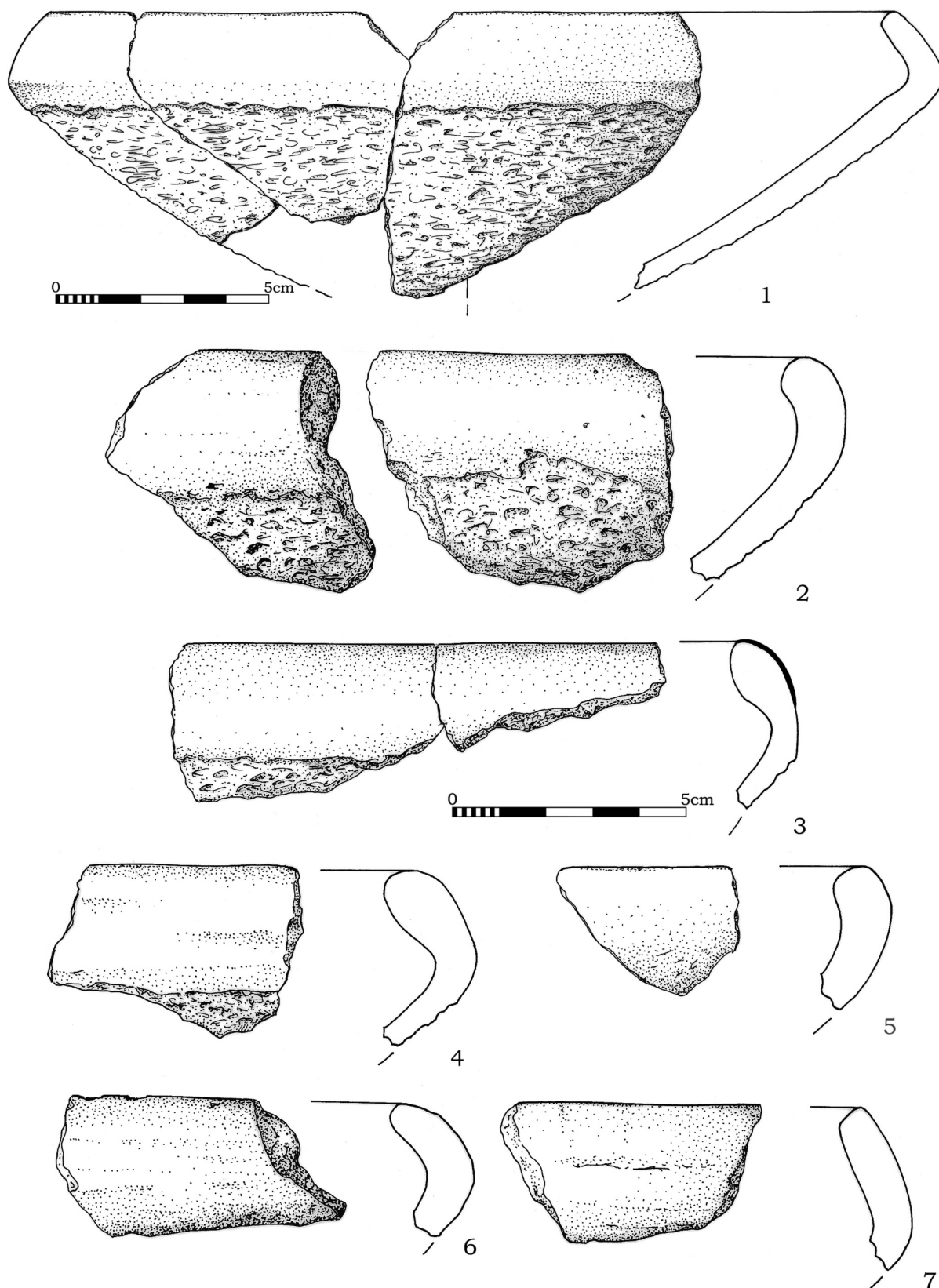
Fig. 8. Skramníky, Kolín District. Segments of daub from Feature 4/08 with smoothed surface (highlighted)



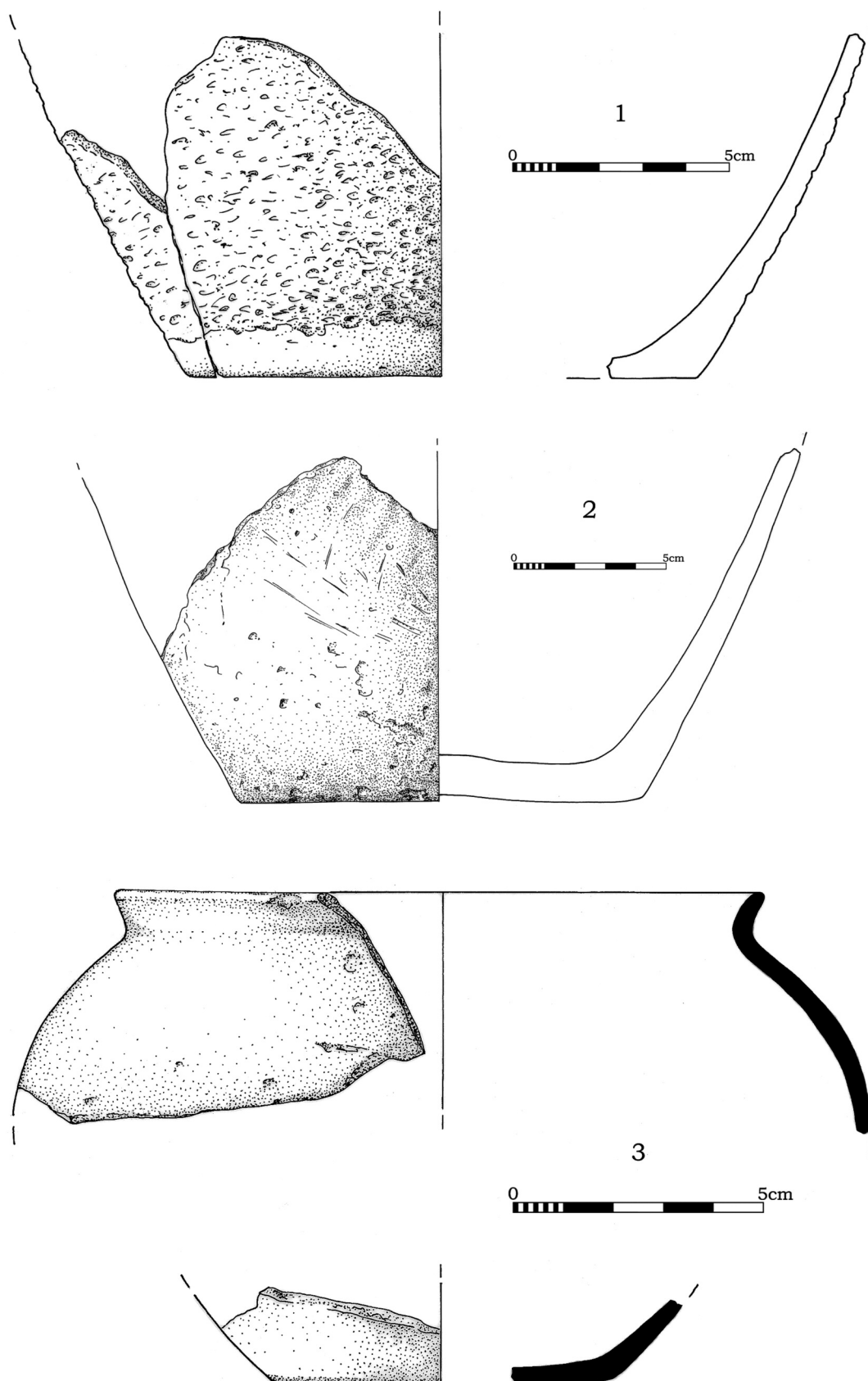
Obr. 3. Skramníky, okr. Kolín. Keramické nálezy z obj. 4/08, hrubá struhadlovitě drsněná keramika



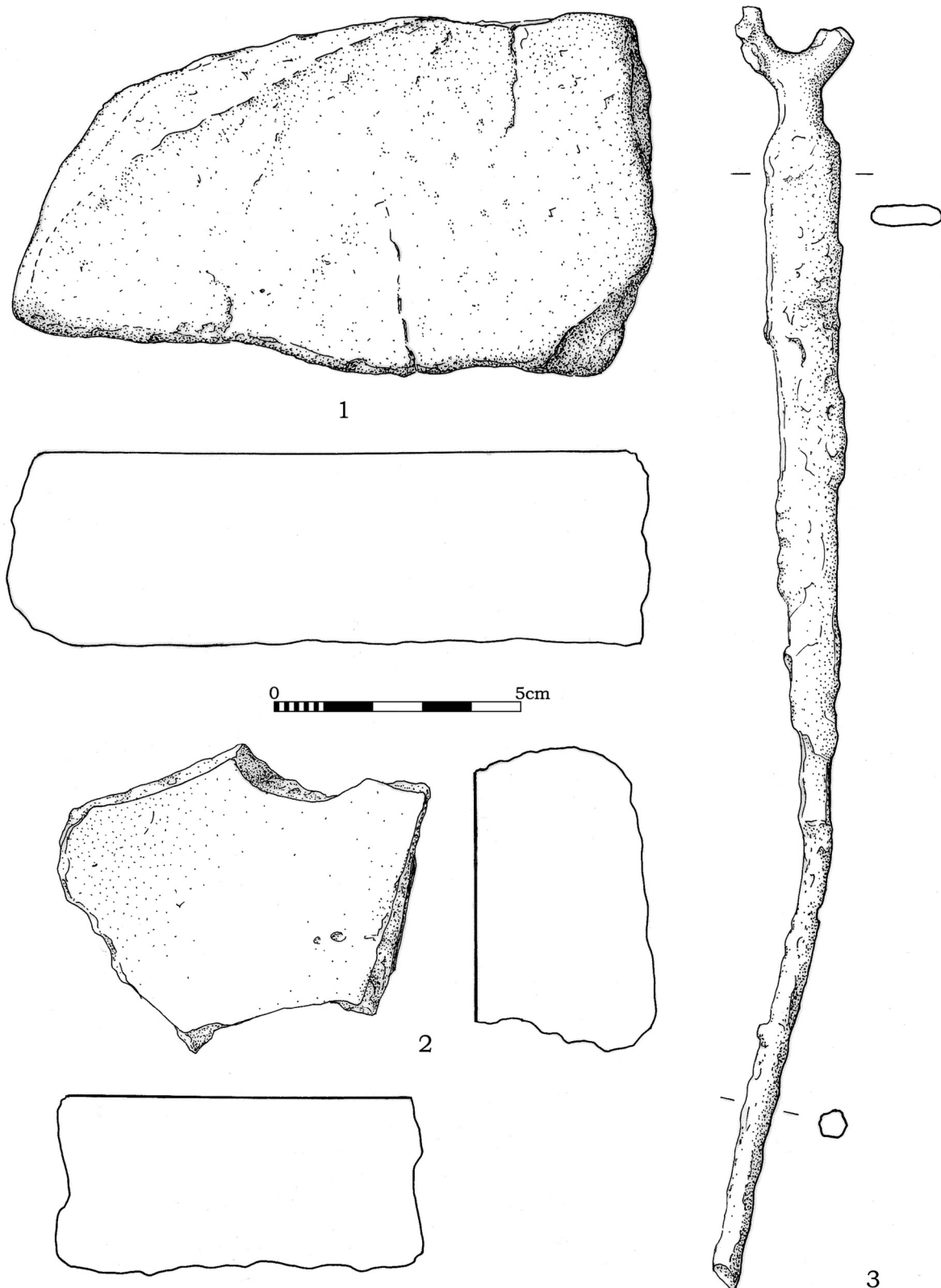
Obr. 4. Skramníky, okr. Kolín. Keramické nálezy z obj. 4/08, hrubá struhadlovitě drsněná keramika



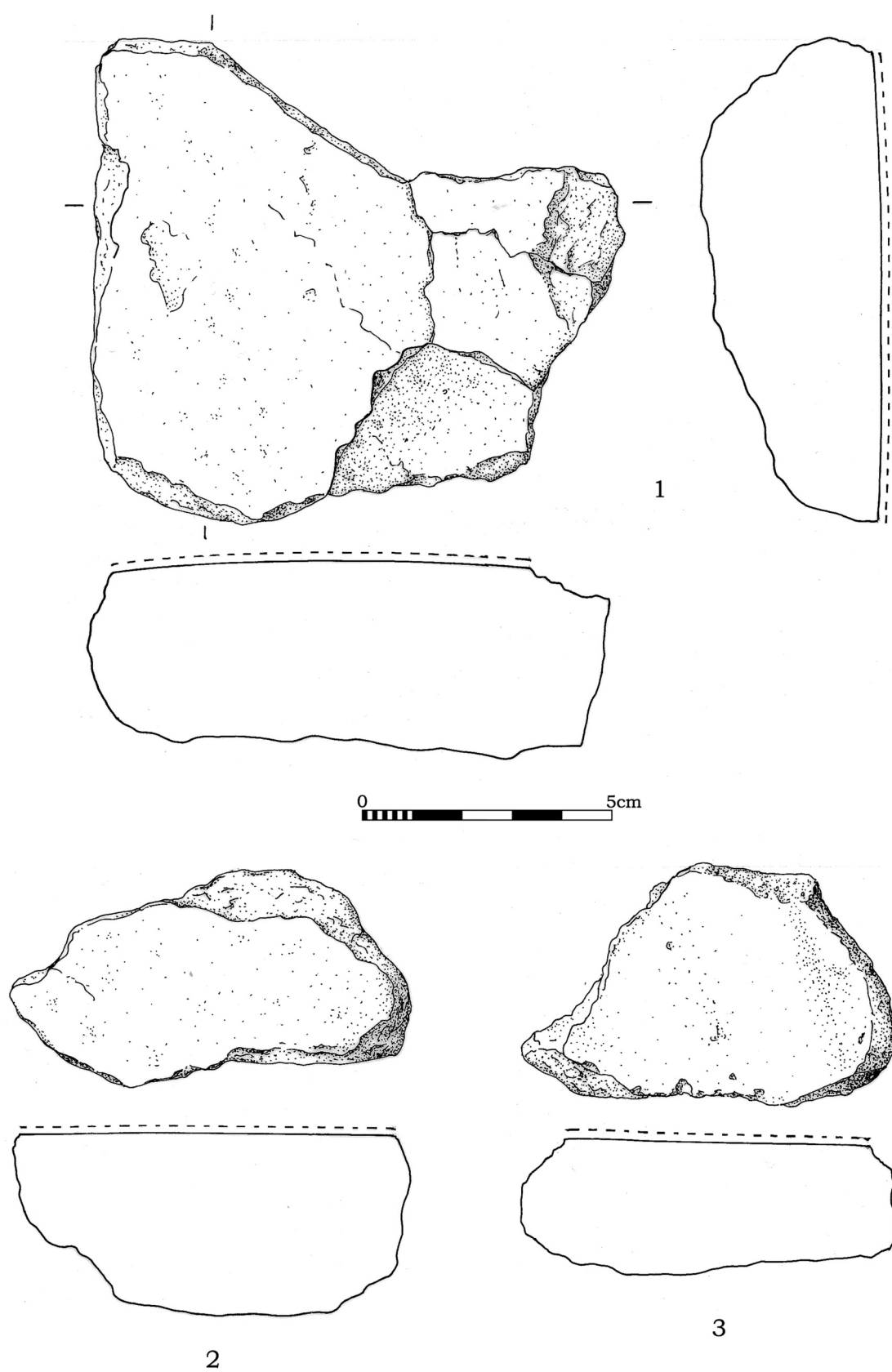
Obr. 5. Skramníky, okr. Kolín. Keramické nálezy z obj. 4/08, hrubá struhadlovitě drsněná keramika



Obr. 6. Skramníky, okr. Kolín. Keramické nálezy z obj. 4/08, 1 – hrubá struhadlovitě drsněná keramika, 2 – hrubá zrnitá keramika, 3 – jemná na kruhu točená keramika



Obr. 7. Skramníky, okr. Kolín. 1–2 – zlomky kamenných drtel, 3 – torzo železného artefaktu, pravděpodobně klíče z obj. 4/08



Obr. 8. Skramníky, okr. Kolín. Segmenty mazanice s vyznačeným hlazeným povrchem z obj. 4/08